

Σ	क	൧	अ	၀	苦	س	ホ	ق	T	Л
س	I	D	d	M	Б	伊	ஞ	Φ	ش	൧
၀	X	C	Ξ	Ц	T	Д	τ	卡	ت	色
ୱ	ϕ	U	色	V	B	Ш	ς	ज	Ε	又
၀	ω	ϙ	๐	S	ਏ	ই	又	い	Л	س
ツ	中	ਅ	غ	H	ای	R	F	اب	၅	Л
Ж	щ	色	چ	A	خ	T	ي	β	Л	Т
ك	ڀ	ځ	ۛ	ڀ	Π	اب	N	A	Д	B
ق	ϫ	Л	س	Φ	┘	S	U	Ж	あ	S
Φ	あ	D	Ε	N	X	ۛ	ت	色	Φ	ᄀ
ت	ਅ	क	卡	R	S	ਅ	E	ト	t	C

# GUIA DE COMUNICACIÓ AMB PERSPECTIVA INTERCULTURAL



Ajuntament de  
Barcelona

## **1. Què és la interculturalitat?**

**Pàg. 4**

## **2. Com fer un ús inclusiu de la llengua?**

**Pàg. 6**

## **3. Embolics amb la terminologia**

**Pàg. 12**

## **4. Activa la mirada crítica!**

**Pàg. 16**

## **5. Conclusions**

**Pàg. 18**

## **6. Glossari**

**Pàg. 20**

# 1. Què és la interculturalitat?

A Barcelona s'hi parlen més de 300 llengües, hi ha més de 980 comunitats i entitats religioses i de consciència de 28 confessions. El 29 % de les persones que viuen a la ciutat han nascut a l'estranger i procedeixen de 183 països.\*

Davant d'aquesta realitat és important repensar la ciutat i els seus barris com un espai comú sense segregacions, on es respecti la pluralitat sociocultural i on el racisme, la discriminació i l'exclusió no tinguin cabuda.

La interculturalitat promou la interacció i el diàleg entre persones i col·lectius des de la igualtat de drets i superant les relacions de poder.

**Una comunicació amb perspectiva intercultural és clau per promoure el reconeixement i la visibilitat d'aquesta diversitat i generar espais de trobada. Aquesta guia pot ser útil per fer-ho!**

\* Segons les dades del Padró municipal d'habitants de Barcelona del 2021.



**Barcelona és una ciutat diversa.**

## 2. Com fer un ús inclusiu de la llengua?

A Barcelona, hi interactuen moltes realitats i per això és important visibilitzar en el llenguatge la pluralitat de la nostra ciutat.

Es pot parlar de manera respectuosa sense haver de recórrer a paraules, expressions o imatges que poden marginar, fer mal i alimentar els prejudicis existents de moltes persones i col·lectius.

Expressar-se de forma inclusiva dona visibilitat a moltes cultures minoritzades davant la cultura hegemònica i pot facilitar la cohesió social.

A continuació, alguns exemples!



**La interculturalitat és aprendre a mirar la ciutat i els seus veïns i veïnes des de moltes més perspectives!**

## Cal evitar expressions que són conseqüència de l'etnocentrisme i el racisme

Expressions que cal evitar	Proposta	Reflexió
Persona immigrant	<b>Persona migrada/ que va migrar</b>	La migració és un procés que comença i acaba. No és per si mateix un tret definitori.
Immigrant il·legal	<b>Persona en situació (administrativa) irregular</b>	Cap persona és il·legal.
Persona de color	<b>Persona negra/ persona racialitzada/ persona afrodescendent</b>	En català <i>persona de color</i> és ofensiu i erroni.
Moro/mora	<b>Persona del Magrib/ persona marroquina/ persona algeriana...</b>	Si no s'usa com a autorepresentació és un insult, cal evitar-ho.
Immigrant de segona generació	<b>Persona catalana (descendent de persones que van migrar)</b>	La migració no s'hereta.
Terrorisme islàmic	<b>Extremisme violent</b>	Utilitzar el nom del grup terrorista concret sense associar-lo a l'islam o reduir la gihad a la violència.
Terrorisme gihadista		

Expressions que cal evitar	Proposta	Reflexió
Raça gitana	<b>Poble Gitano</b>	Totes les persones pertanyen a la mateixa subespècie d'homínids però tenen identitats i cultures diferents. Tot i això, existeix una concepció social del terme raça que opera generant desigualtats i jerarquizant la societat.
Anar al paki/ anar al badulaque/comprar al xinès	<b>Anar al colmado/ anar al [nom del supermercat o botiga]/comprar al basar</b>	Definir una botiga pel pretès origen de la persona que la regenta és exclouent i imprecís. A més, <i>paki</i> va sorgir com un insult i no s'hauria d'utilitzar per designar ningú.

### Saps que...?

**La classe social també és un factor clau en el racisme i la xenofòbia.** Imagina dues persones que venen de l'Índia a treballar a Barcelona, una ha de vendre roba al carrer perquè encara està en situació administrativa irregular, l'altra és la nova incorporació en una multinacional informàtica: qui creus que rebrà més violència?

Expressions que cal evitar	Proposta	Reflexió
Anar com un gitano	<b>Anar brut o desmanegat</b>	En la llengua catalana tenim moltes expressions que són conseqüència directa de l'etnocentrisme, del racisme i dels prejudicis ètnics o culturals, cal evitar-les.
Sense moros a la costa	<b>Ningú a la vista</b>	
Ens van prometre l'oro i el moro	<b>Ens ho van prometre tot</b>	
Treballar com un negre	<b>Treballar molt, sense descans</b>	
Feina de xinos	<b>Feina molt laboriosa i meticulosa</b>	
No estar catòlic	<b>No tenir un bon dia</b>	
20 migrants arriben a la costa	<b>20 persones arriben a la costa</b>	Cal humanitzar la forma en què parlem per evitar categories que puguin desdibuixar la persona.

Expressions que cal evitar	Proposta	Reflexió
Usar macroetiquetes per referir-se a una persona en concret: àrab, de l'est, asiàtica, llatinoamericana, africana, subsahariana, etc.	<p><b>Dir el país o ciutat d'origen (xinès/esa, de Pequín, del Perú...).</b></p> <p><b>Si no se sap d'on és aquella persona (ciutat, regió), sempre se li pot preguntar: la curiositat és una arma contra el racisme!</b></p>	Pot reforçar la generalització i els estereotips (positius i negatius) de comunitats heterogènies.

### Saps que...?

**Quan es generalitza o es prejutja les persones per perfils racials s'oblida que tothom es defineix per múltiples eixos:** classe social, religió, origen, capacitats físiques o intel·lectuals, gènere, edat, identitat sexual, identitat cultural...

**El país d'origen, el color de pell, la religió, l'accent... no defineixen la personalitat de ningú.**

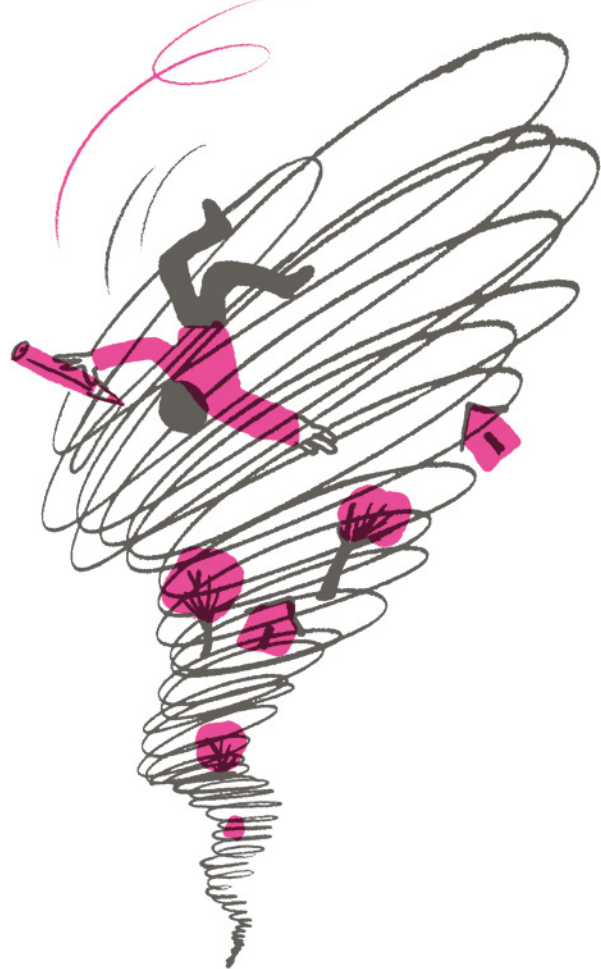
Per a més informació i exemples també es pot consultar la *Guia de comunicació inclusiva* de l'Ajuntament de Barcelona

### 3. Embolics amb la terminologia

A causa d'una educació etnocèntrica i del desconeixement de la mateixa història, és molt habitual parlar amb poc rigor de certs territoris, cultures o religions.

Està bé aprendre d'uns errors que poden ser ofensius i mostrar més interès per conèixer les particularitats dels veïns i veïnes de la ciutat.

A continuació hi ha alguns exemples per reflexionar-hi però **la millor manera per saber si s'està utilitzant bé la terminologia és mantenir una escolta activa, informar-se, preguntar i respectar com les persones volen ser anomenades.**



**La societat no parerà de canviar i és responsabilitat nostra continuar aprenent!**

Erroni	Reflexions
<b><i>El control del Senat americà es decidirà al gener</i></b>	Americà/na no és sinònim d'estatunidenc/a. Hi ha molts més països a Amèrica que els EUA.
<b><i>M'agradaria viatjar a l'Amèrica del Sud... Mèxic és preciós!</i></b>	Hi ha països llatinoamericans que no són a l'Amèrica del Sud, com per exemple Mèxic (Amèrica del Nord), Cuba (el Carib) o Guatemala (Amèrica Central).
<b><i>—D'on és el Mohsin? —Hindú</i></b>	<i>La religió no defineix l'origen de ningú, ni viceversa.</i> Hi ha adjectius que es refereixen a la religió (persona musulmana, jueva, hindú o hinduista, protestant, catòlica...) i d'altres que designen l'Estat/país/territori (persona de Síria, turca, del Perú, de l'Índia, xinesa...).

Erroni	Reflexions
<b><i>Saps on és l'església evangelista de Gràcia?</i></b>	Evangelista és un terme usat incorrectament per denominar les persones o esglésies evangèliques o protestants.
<b><i>Tu ets cristiana? Pensava que eres evangèlica</i></b>	El cristianisme evangèlic (o protestant) és una branca del cristianisme, com ho és també el catolicisme o el cristianisme ortodox, entre d'altres.
<b><i>Faig classe de religió cada diumenge</i></b>	Religió no fa referència només al catolicisme, n'hi ha moltíssimes més.
<b><i>Compte amb ubicar les persones en bàndols! Persones autòctones/ immigrants Persones d'aquí/ de fora Persones catalanes de tota la vida</i></b>	Cal evitar la contraposició nosaltres/ells i construir un nosaltres on tothom tingui cabuda.

### **Saps que...?**

Una comunicació amb perspectiva intercultural no és només triar unes paraules concretes, també és mantenir diàlegs des del respecte i amb voluntat d'entesa.



## 4. Activa la mirada crítica!

A la televisió, en un cartell, per internet... es veuen moltes representacions de persones i col·lectius tractats de manera poc respectuosa i sense perspectiva intercultural.

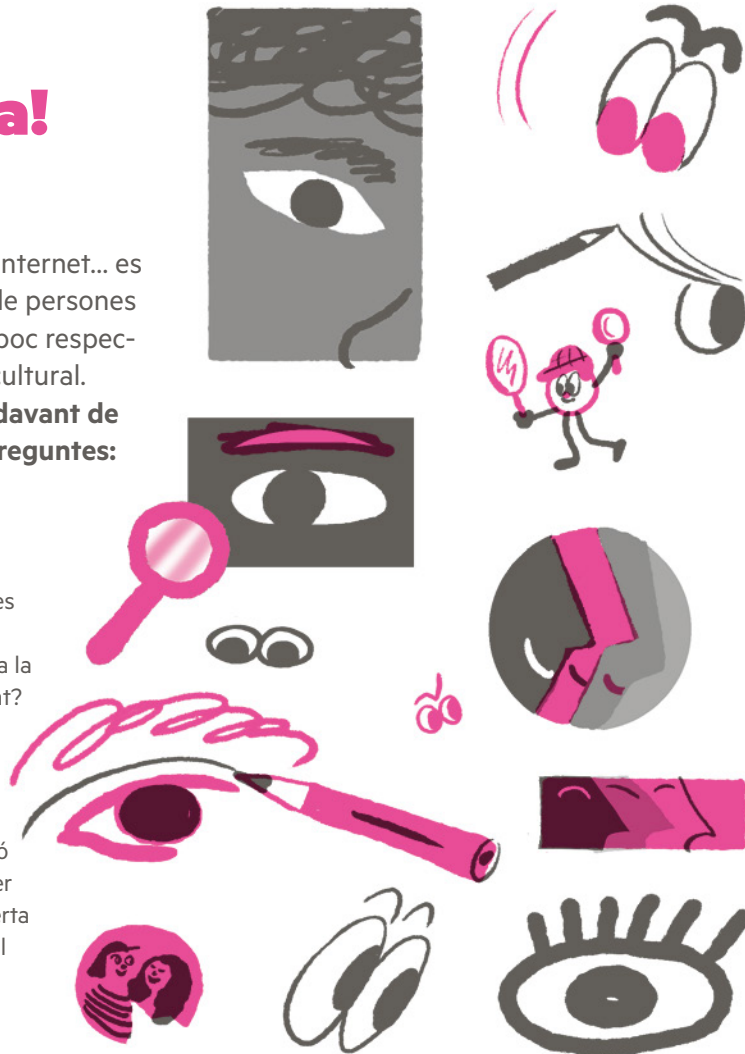
**Per mantenir un esperit crític davant de tot això és bo fer-se algunes preguntes:**

### 1 Qui s'hi representa? Qui NO s'hi representa?

Hi apareixen només persones blanques amb un tipus d'estètica, corporalitat i situació socioeconòmica? S'hi representa la pluralitat cultural i religiosa de la ciutat?

### 2 Hi ha imatges estereotipades?

La desconeixença o la falta d'interès fan que sovint es faci una representació estigmatitzadora d'algunes cultures, per això és important tenir una actitud oberta i dialogant i no caure en estereotips: cal rascar la superfície!



### 3 Les imatges deshumanitzen o criminalitzen les persones que s'hi representen?

La majoria de representacions de persones no blanques o de col·lectius oprimits es fan en contextos de violència, pobresa, delinqüència, catàstrofe... Això fa tenir una idea molt condicionada de certs col·lectius que no es correspon amb la realitat.

### Compte amb viralitzar missatges d'odi!

Hi ha missatges a les xarxes que tenen com a objectiu difondre l'odi i la por. Sovint, amb la millor de les intencions, es reacciona a aquests missatges generant l'efecte invers al desitjat: fent que arribin encara més lluny... És interessant pensar en alternatives de denúncia sense viralitzar contingut assetjador o racista.

## 5. Conclusions

La perspectiva intercultural és dinàmica perquè la societat i les relacions entre les persones són canviants i es transformen amb el temps.

**Mantinguem una escolta activa i generem diàlegs des de la confiança per aconseguir una ciutat i uns barris plurals i cohesionats.**

En aquests processos d'aprenentatge poden sorgir encara més dubtes, és completament normal, però és responsabilitat de tothom continuar aprenent i trencar amb inèrcies que alimenten els prejudicis, la desinformació i la discriminació.

Hi ha moltes entitats i persones que treballen perquè Barcelona sigui una ciutat intercultural, consulta [#XarxaBCNAntirumors](#) per a més informació.



**La diferència ens ha d'enriquir i no espantar.**

## 6. Glossari

Aquí hi ha un petit glossari amb termes relacionats amb la interculturalitat que pot aclarir alguns dubtes.

### **Cohesió social**

Benestar comú d'una societat on predomina l'equitat enfront de la desigualtat.

### **Comunitat**

Un barri, una zona o una ciutat integrada per una població, un territori, uns recursos i unes demandes de les veïnes i veïns. També es pot parlar de comunitats nacionals, o bé de trets compartits per grups humans o col·lectivitats (costums, llengües, valors, cultura, religió, etc.).

### **Conflicte**

Des del punt de vista intercultural els conflictes i la manera com s'aborden són una oportunitat per transformar les estructures de desigualtat, discriminació o exclusió que es produeixen en una societat.

### **Diàleg intercultural**

Procés consistent en un intercanvi o interacció obert i respectuós entre individus, grups i organitzacions amb arrels culturals o visions del món diferents.

### **Discriminació**

Quan una persona és tractada de manera diferent i amb menyspreu a causa de la seva cultura, origen ètnic, orientació sexual, creences religioses, gènere, capacitats, etc. Les discriminacions afecten els drets de les persones. A escala grupal la discriminació és un mecanisme d'exclusió i de dominació de determinats grups vers d'altres.

### **Diversitat cultural**

Diverses formes de cultura que es manifesten en l'originalitat i la pluralitat de les identitats que caracteritzen els grups i les societats que componen la humanitat, i que són font d'intercanvis, d'innovació i de creativitat.

### **Equitat**

Política pública que aplica aquelles accions necessàries per garantir que no es produeixen discriminacions, desigualtats i obstacles en l'accés als serveis, programes i equipaments municipals o als espais de representació i decisió.

### **Escolta activa**

Forma de comunicació amb voluntat d'entesa i interès per l'altre que permet establir un sentiment de confiança entre les dues persones que s'estan comunicant.

### **Estereotip**

Generalització que es fa cap a la totalitat de persones d'un grup. Atribueix característiques a les persones en la mesura que són membres del grup en lloc de ser jutjades per les característiques individuals.

### **Estigmatització**

Procés pel qual algú, una conducta, una idea, etc., és definit com a anormal o desviat per part d'un grup amb poder a fi de fomentar-ne el rebuig social.

### **Etnicitat**

Identificació social que es produeix sobre un grup humà a partir de les característiques que suposadament comparteixen de tipus cultural, físic, lingüístic. Se sol confondre etnicitat amb raça.

### **Etnocentrisme**

Actitud per la qual es jutgen o es valoren altres cultures des de la perspectiva de la pròpia, pel fet de considerar els costums, els valors i les creences del mateix grup com les millors, les normals i les correctes i, fins i tot, les superiors.

### **Grup ètnic**

Grup que es caracteritza per posseir uns trets culturals, físics, lingüístics o religiosos assumits pels seus membres o atribuïts per altres, i que forma part d'una societat més àmplia. El principal grup ètnic històric de Barcelona és el Poble Gitano, que té presència a la ciutat des del segle xv.

### **Identitat**

Forma en què les persones i els grups humans es perceben i es defineixen a si mateixos.

### **Interacció**

Implica facilitar la generació de vincles entre persones de diversos bagatges o orígens culturals. Aquests vincles, si es produeixen des de la igualtat d'estatus i en un context de confiança i cooperació, faciliten que es trenquin estereotips, es fomenti el pensament crític, es valorin elements comuns i es generin nous sentits de pertinença compartits.

### **Interseccionalitat**

Les desigualtats en l'adquisició i també en l'exercici efectiu dels drets socials, polítics, econòmics i culturals de tota la població estan determinades per una combinació de factors (el sexe, gènere, edat, classe social, orientació sexual, etc.). Tenir en compte tots aquests factors i com influeixen entre si és assumir la perspectiva interseccional.

## **Laïcitat**

Principi de separació entre les institucions públiques i les confessions religioses.

## **Laïcisme**

Doctrina que defensa el caràcter privat de les religions excloent-les de l'espai i les institucions públiques.

## **Persona racialitzada**

Persona a qui la societat ha assignat una categoria racial que dictamina el tractament opressiu o discriminatori que rep, en particular de les institucions formals, a través del racisme sistemàtic i institucionalitzat. El terme busca posar en relleu que la raça és una construcció social imposada pels grups dominants sobre els grups oprimits.

## **Pertinença**

Autoassignació i identificació d'una persona cap a un col·lectiu (territorial, nacional, ètnic, religiós, cultural, lingüístic...).

## **Pluralisme religiós**

Política de reconeixement de la coexistència de diferents expressions de consciència (religioses o no) en què l'Administració pública assumeix la garantia dels drets fonamentals promovent que aquesta coexistència es doni en termes de llibertat, equitat i respecte.

## **Plurilingüisme**

És la facultat d'utilitzar de forma passiva o activa diferents llengües, independentment que siguin natives. Es tracta d'una realitat molt normal en moltes societats del món on existeixen gran varietat d'idiomes o en societats etnoculturalment diferenciades.

## **Prejudici**

És una presumpció prèvia sobre una persona o grup basada en el coneixement parcial, esbiaixat, indirecte o incomplet.

## **Racisme**

Ideologia que empara la discriminació activa —foment d'odi, hostilitat, discriminació o violència— de persones o grups per motius relacionats amb l'origen o les característiques ètniques, culturals, lingüístiques o religioses.

## **Racisme institucional**

Conjunt de polítiques, pràctiques i procediments arrelats en una organització o institució que tenen com a conseqüència impedir que determinades persones i grups —especialment persones racialitzades— puguin assolir una posició d'igualtat.

## **Raça**

És una construcció social que s'utilitza per classificar les persones. La raça es va construir com un sistema jeràrquic d'agrupació de persones per tal de generar classificacions socials per identificar, diferenciar i marginalitzar alguns grups en diferents nacions del món i està estretament relacionada amb els processos colonitzadors europeus, especialment a partir del segle XIX. No és un concepte acceptat per la ciència.

## **Reconeixement de la diversitat**

Principi que fa referència a la necessitat de reconèixer, valorar i respectar la diversitat cultural, els orígens i els contextos culturals diversos en un sentit ampli (diversitat ètnica, religiosa, cultural, lingüística, sabers diversos, orientació sexual, sexe, capacitats, etc.). El reconeixement de la diversitat no té res a veure amb el folklorisme exotitzador.

### **Segregació**

Pràctica institucional o social consistent en la separació i l'aïllament de persones, classes socials o col·lectius socioculturals diferenciats, sigui físicament o espacialment o en determinats àmbits de la vida pública. La segregació és contrària a la interculturalitat i al principi d'interacció positiva.

### **Xenofòbia**

Odi i hostilitat cap a les persones estrangeres. Actituds, prejudicis o conductes que rebutgen, exclouen i menyspreen altres persones basant-se en la condició d'estranger o estrany a la identitat de la comunitat, de la societat o del país.

**A la pàgina web [barcelona.cat/guia-comunicacio-intercultural](http://barcelona.cat/guia-comunicacio-intercultural) es pot consultar el glossari complet!**

**COMPARTeix AQUESTA GUIA!**

**[barcelona.cat/guia-comunicacio-intercultural](http://barcelona.cat/guia-comunicacio-intercultural)**

# **COM TRENCAR ESTEREOTIPS AMB L'ÚS DE LA COMUNICACIÓ**