

مالی گائیڈ

کیا آپ کو  
معلوم ہے کہ  
بارسیلونا  
میں کیا کیا  
ادائیگیاں  
کی جاتی ہیں؟



Ajuntament de  
Barcelona

Institut  
Municipal  
d'Hisenda

اگر آپ کا کوئی  
فلیٹ ہے،

صفحہ 4

---

اگر آپ کے  
پاس گھاری ہے،

صفحہ 10

---

اگر آپ کا کوئی  
کارویار ہے،

صفحہ 14

---

# ممکن ہے یہ بھی آپ کے لئے باعث دلچسپی ہو

صفحہ 20

---

# کیا آپ کی ادائیگیاں مکمل ہیں؟

صفحہ 24

---

# مدد کے ذرائع

صفحہ 28

---

# الیکٹرانک نوٹیفیکیشن

صفحہ 32

---

# اگر آپ کا کوئی فلیٹ ہے

...گھر، پارکنگ، دکان یا دیگر کوئی  
بھی جائیداد ہے جسے آپ نے  
خریدا، وراثت میں ملی یا بہہ کی  
گئی ہے...



## پراپرٹی ٹیکس (IBI)

### اگر فلیٹ ذاتی ہے تو آپ کو IBI ٹیکس ادا کرنا ہو گا۔

یہ ٹیکس سالانہ بنیادوں پر 1 جنوری کو اس شخص کی جانب سے ادا کیا جاتا ہے جو جائیداد کا مالک ہو۔

اس کے علاوہ، آپ کو دو مزید ٹیکس بھی ادا کرنا ہوں گے:

**گٹر کا ٹیکس** جو گٹر کی دیکھ بھال، بہتری اور صفائی کے لئے ہے اور جسے آپ کھپت کے لحاظ سے پانی کے بل میں ادا کریں گے۔  
**گھروں کا کوڑا اٹھانے کی میونسپل سروس کا ٹیکس**، اسے بھی آپ پانی کے بل کے ساتھ ادا کریں گے۔ یہ ماحولیاتی ٹیکس ہے جسے شہر میں صحیح طریقے سے گھریلو کوڑے والی مصنوعات کا انتظام کرنے، انتخاب کر کے اٹھانے اور اخراج کو کم کرنے کے لئے وصول کیا جاتا ہے۔

پہلے سال جب آپ کو ٹیکس ادا کرنا ہو تو کونسل آپ کو ادائیگی کے لئے دستاویز بھیجے گی۔ بعد کے سالوں میں اگر آپ ٹیکس کی بینک سے براہ راست ادائیگی کی اجازت دیتے ہیں تو آپ کا سالانہ ٹیکس چار اقساط میں ادا ہو گا۔

اگر آپ بینک سے براہ راست ٹیکس کی ادائیگی کی اجازت نہیں دیتے تو پھر آپ کو موجودہ مالی سال کے کیلنڈر میں مقررہ تاریخوں میں ادائیگی کرنا ہو گی۔

IBI ٹیکس کا جائیداد کے رجسٹر میں موجود قدر کے مطابق حساب لگایا جاتا ہے اور جس پر وقتاً فوقتاً نظر ثانی کی جاتی ہے۔

### اور اگر فلیٹ کرایہ کا ہو؟

اس صورت میں، مالک مکان ادائیگی کرتا ہے۔ گٹر اور کوڑے کا ٹیکس اسے ادا کرنا ہوتا ہے جس کے نام پر جائیداد کا پانی کا بل ہو۔



## تعمیرات، تنصیبات اور مرمتی کام کا ٹیکس (ICIO)

اگر مکان میں کوئی تعمیراتی  
کام انجام دیتے ہیں جیسے  
تعمیری ڈھانچے میں تبدیلی یا  
بحالی، نئی تعمیر یا سومنگ  
پول وغیرہ بناتے ہیں...  
تو آپ کو **ICIO** ادا کرنا ہو گا۔

یہ ٹیکس کسی بھی قسم کی تعمیر، تنصیب یا  
مرمت کے سلسلے میں ادا کیا جاتا ہے اور  
جس کے لیے تعمیری کام یا اربن ڈویلپمنٹ  
کا لائسنس لینا یا دوسری صورت میں ذمہ  
دارانہ ڈکلیریشن پیش کرنا یا پیشگی اطلاع دینا  
ضروری ہے۔

اس کا حساب تعمیری کام کے مٹیریل کے  
اخراجات (مزدوری اور ضروری مٹیریل کے  
اخراجات کا میزان) پر 4% کے تحت کیا جاتا  
ہے۔

اسے تعمیری کام شروع کرتے وقت ادا کیا جاتا ہے۔



## اربن زمین کی قدر میں اضافے کے باعث ٹیکس (قیمت افزودہ)

اگر آپ کو ورثہ میں کوئی  
جائیداد ملی ہے یا آپ کو بہہ کی  
گئی ہے یا آپ نے فروخت کر  
دی ہے...

تو آپ کو قیمت افزودہ ادا کرنا  
ہو گی۔

یہ ٹیکس کسی جائیداد، زمین وغیرہ کی قدر میں  
اضافہ ہونے کے باعث ادا کیا جاتا ہے جب یہ  
ایک شخص سے دوسرے کے قبضہ میں جاتی  
ہے۔

قیمت افزودہ کی ادائیگی جائیداد فروخت کرنے  
یا ورثہ میں ملنے یا بہہ کی صورت میں کی  
جاتی ہے:

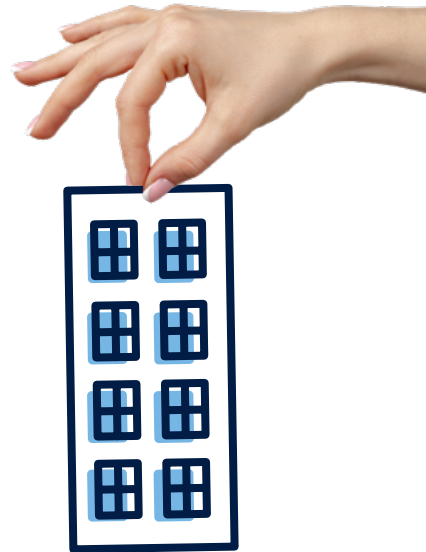
- فلیٹ
- مکان
- دکان
- دیگر

قیمت افزودہ کی ادائیگی خریداری پر نہیں کی

جاتی:

- فلیٹ
- مکان
- دکان
- دیگر

اس کی ادائیگی خودکار طریق سے انجام دی  
جاتی ہے۔



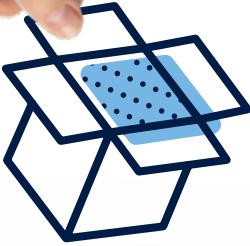


## شفٹنگ کی فیس

اگر آپ نے شفٹنگ کرنی ہے تو  
آپ کو سرکاری سڑک کے  
خصوصی استعمال کی فیس ادا  
کرنا ہو گی۔

مثلاً، اگر آپ کو شفٹنگ کے لئے کسی ٹرک  
کی ضرورت ہے تو یہ ٹرک سڑک پر کچھ دیر  
گلی میں موجود رہے گا، اس لئے آپ کو وہاں  
ٹھہرنے کی فیس ادا کرنا ہو گی۔

اس کی قیمت مختلف ہوتی ہے اور جو آپ کی  
جانب سے گھیری گئی جگہ اور وقت کے لحاظ  
سے ہوتی ہے۔  
جب آپ فیس ادا کر لیں تو اس کے علاوہ آپ  
کو شفٹنگ کے لئے سرکاری جگہ کو مصروف  
رکھنے کے اجازت نامہ کے لئے بھی درخواست  
کرنا ہو گی۔

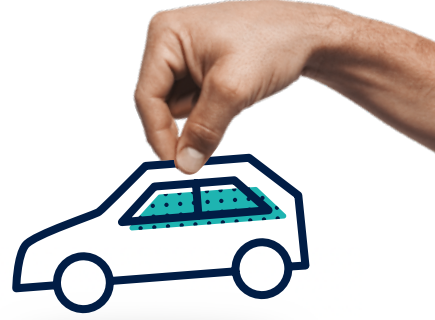


# اگر آپ کے پاس ٹھگاری ہے

کوئی وین، موٹر سائیکل، سکوٹر  
وغیرہ، جو سڑک پر چلنے کے لیے  
اہل ہو۔



**وادو سائن کی فیس**  
 اگر آپ نے اپنے گھر یا دکان پر  
 داخلے اور نکلنے کے راستے  
 کو صاف رکھنے کے لئے وادو  
 سائن لیا ہے تو آپ کو اس کی  
 فیس ادا کرنا ہو گی۔



**میکینیکل ٹریکشن  
 والی گاڑیوں پر ٹیکس  
 (IVTM)**

**اگر گاڑی آپ کی زیر ملکیت ہے  
 تو آپ کو ادا کرنا ہو گا ٹیکس  
 -IVTM**

آپ وادو کے سائن کی فیس ادا کرتے ہیں کیونکہ  
 آپ سرکاری گزر گاہ سے ایک سہولت کے حق  
 سے مستفید ہو رہے ہیں۔ اس کی فیس گلی کی  
 نوعیت کے لحاظ سے مختلف ہوتی ہے۔  
 وادو کے حوالہ سے کسی بھی کارروائی کے  
 لئے متعلقہ میونسپل ضلع سے رجوع کرنا چاہیے۔



یہ ٹیکس سالانہ بنیادوں پر گاڑی کے مالک  
 کی جانب سے 1 جنوری کو یا جب نئی گاڑی  
 خریدی جاتی ہے تو اس وقت ادا کیا جاتا ہے۔  
 اگر کوئی شخص سیکنڈ ہینڈ گاڑی خریدتا ہے تو  
 اسے اگلے سال سے اس کے ٹیکس کی ادائیگی  
 کرنا ہو گی۔

IVTM کے لئے کی جانے والی ادائیگی گاڑی  
 (کار، وین، موٹر سائیکل وغیرہ) اور اس کی قوت  
 کے لحاظ سے مختلف ہو گی۔



## تو اس کے علاوہ آپ کو یہ بھی مدنظر رکھنا چاہیے کہ...

اگر گاڑی کے لئے DGT کا ماحولیاتی ٹیگ (B، C، Eco، 0) نہیں لگا تو اس وجہ سے گاڑی شہر میں کم اخراج والے علاقہ جات (ZBE) میں داخل نہیں ہو سکتی، ZBE والے علاقہ جات میں بغیر سٹیکر کے گاڑی چلانے کے لئے آپ کو گاڑیوں کے متعلقہ میٹروپولیٹن رجسٹریشن سے اجازت حاصل کرنے کی ضرورت ہو گی۔

ZBE کا علاقہ 95 km<sup>2</sup> سے زائد پر محیط ہے، جس میں بارسیلونا اور اس کے ارد گرد کی میونسپلٹیاں شامل ہیں اور جہاں تدریجی طور پر آلودگی پھیلانے والی گاڑیوں پر پابندی عائد کی جا رہی ہے۔



الیکٹریک یا ہائیبریڈ گاڑی کو چارج کرنے کے لئے

آپ کو کسی سرکاری ملکیت کے چارجنگ پوائنٹ کے استعمال کے لئے نجی فیس ادا کرنا ہو گی۔



اگر آپ کے پاس اپنی پارکنگ نہیں ہے اور آپ سڑک پر گاڑی کھڑی کرنے والے مقامات پر پارکنگ کرتے ہیں تو آپ کو ان کے استعمال کے لئے ادائیگی کی رسید حاصل کرنے کی ضرورت ہو گی۔

اگر آپ رہائشی ہیں تو ریزیڈنسی کے لئے مقررہ علاقے میں پارکنگ کے لئے ملاحظہ کریں: [areaverda.cat](http://areaverda.cat)



اگر آپ غلط پارکنگ کرتے ہیں یا گاڑی کو سڑک پر چھوڑ دیتے ہیں تو...

آپ کو گاڑی ہٹانے کے لئے کرین سروس کے ذریعہ گاڑی کو میونسپل گیراج تک لے جانے کی ادائیگی کرنا پڑے گی اور گاڑی کو وہاں رکھنے پر استعمال کے دورانے کے لحاظ سے رقم ادا کرنا ہو گی۔



# اگر آپ کا کوئی کاروبار ہے

یا اگر آپ کسی دکان، بار،  
ریستوران، حجام کی دکان یا کوئی  
اور کاروبار کھولنے کا سوچ رہے  
ہیں تو آپ کو یہ جاننے کی ضرورت  
ہے کہ کون سے ٹیکس ادا کرنے  
کی ضرورت ہے۔



## کوڑا جمع کرنے کی سرکاری فیس

اگر جمع کرنے کے لئے آپ کی  
اپنی کوئی مخصوص سروس  
دستیاب نہیں تو آپ کو کوڑا

جمع کرنے کی سرکاری فیس ادا  
کرنا ہوگی۔

کوئی بھی شخص جو بارسیلونا شہر میں پیشہ  
ورانہ سرگرمی انجام دیتا ہے تو اس کے پاس  
کوڑا اکٹھا کرنے کی سروس دستیاب ہونی  
چاہیے۔

اس صورت میں کہ کوڑا جمع کرنے کی نجی  
سروس کے ساتھ معاہدہ نہ ہو تو پھر یہ کام  
کونسل بارسیلونا کی جانب سے کیا جاتا ہے اور  
اس کے نتیجہ میں آپ کو سالانہ بنیادوں پر کوڑا  
جمع کرنے کی سرکاری فیس ادا کرنا ہوگی۔



## سڑک کے نجی استعمال کی فیس

اگر آپ کے کاروبار کی جگہ پر  
ٹیرس ہے تو آپ کو مندرجہ ذیل  
کے تحت ادائیگی کرنا ہوگی...

سڑک کے استعمال کے لئے فیس سال میں ایک  
بار ادا کی جاتی ہے۔

ٹیکس کی رقم اس کے میٹر اور گلی کے زمرے  
پر منحصر ہے۔







## معاشی سرگرمی انجام دینے کا ٹیکس (IAE)

یہ ٹیکس کسی میونسپلٹی میں  
معاشی سرگرمی (کاروبار، پیشہ  
اور فن) کی انجام دہی پر لاگو  
ہوتا ہے۔

یہ ٹیکس وہ کمپنیاں اور ادارے ادا کرتے ہیں  
جو تجارتی اور فنی سرگرمیاں انجام دیتے ہوں  
اگر ان کی خالص کاروباری آمدن 1,000,000  
یورو یا اس سے زائد ہو۔

## دیکلاراسیوں سینسال

اگر آپ کوئی کاروبار کھولنے کا  
سوچ رہے ہیں تو آپ کو مدنظر  
رکھنا چاہیے کہ



اگر آپ کوئی چھوٹا کاروبار کھولتے ہیں  
(1,000,000 یورو سے کم کاروباری آمدن) تو  
آپ کو معاشی سرگرمی پر ٹیکس سے چھوٹ ہے۔  
البتہ، استثناء کے باوجود سپینش ٹیکس ایجنسی میں  
دیکلاراسیوں سینسال پیش کرنا لازمی ہے۔



اربن سروسز کا ٹیکس  
یہ ٹیکس اس وقت ادا کریں گے  
جب تعمیری کام کے لائسنس کی  
درخواست یا کوئی اطلاع دیں  
گے۔

یہ متعدد سہولت کی فراہمی کا ٹیکس ہے جیسے  
لائسنس اور اجازتوں، رپورٹوں وغیرہ کا اجراء،  
یہ (BCASA) Barcelona Cicle de l'Aigua کے زیر انتظام ہے۔



تعمیرات، تنصیبات اور  
مرمتی کام کا ٹیکس  
(ICIO)

اگر دکان کے تعمیری ڈھانچے یا  
بحالی کے لئے کسی مرمتی کام  
کی ضرورت ہے تو پھر آپ کو  
یہ ٹیکس ادا کرنا ہو گا۔

یہ کسی بھی قسم کی تعمیر، تنصیب یا مرمت  
کے سلسلے میں ادا کیا جاتا ہے اور جس کے  
لیے تعمیری کام کا لائسنس یا اربن ڈویلپمنٹ  
کا لائسنس لینا یا دوسری صورت میں ذمہ  
دارانہ ٹکلیریشن پیش کرنا یا پیشگی اطلاع دینا  
ضروری ہے۔  
اسے تعمیری کام شروع کرتے وقت ادا کیا جاتا  
ہے۔



## پراپرٹی ٹیکس (IBI)

اگر دکان آپ کی ذاتی ہے جہاں  
آپ کاروباری سرگرمی انجام  
دے رہے ہیں تو آپ کو **IBI**  
ٹیکس ادا کرنا ہو گا۔

یہ ٹیکس سالانہ بنیادوں پر 1 جنوری کو اس  
شخص کی جانب سے ادا کیا جاتا ہے جو جائیداد  
کا مالک ہو۔

پہلے سال جب آپ کو یہ ادا کرنا ہو تو کونسل  
آپ کو ادائیگی کے لئے متعلقہ دستاویز بھیجے  
گی۔ بعد کے سالوں میں اگر آپ ٹیکس کی بینک  
سے براہ راست ادائیگی کی اجازت دیتے ہیں تو  
آپ کا سالانہ ٹیکس چار اقساط میں ادا ہو گا۔ اگر  
آپ بینک سے براہ راست ٹیکس کی ادائیگی کی  
اجازت نہیں دیتے تو پھر آپ کو موجودہ مالی  
سال کے کیلنڈر میں مقررہ تاریخوں میں ادائیگی  
کرنا ہو گی۔

IBI ٹیکس کا جائیداد کے رجسٹر میں موجود  
قدر کے مطابق حساب لگایا جاتا ہے اور جس پر  
وقتاً فوقتاً نظر ثانی کی جاتی ہے۔



# آپ کے لئے یہ بھی باعث دلچسپی ہو سکتا ہے

اگر آپ کے پاس کوئی پالتو جانور  
ہے...  
یا آپ نے کسی کی تدفین کرنی ہو...



## ممکنہ طور پر خطرناک کتوں کے لئے لائسنس (PPP)

اگر آپ کے پاس کوئی پالتو  
جانور ہے جو ممکنہ طور پر  
خطرناک کتوں کے زمرہ میں  
شمار ہو...

آپ کو ممکنہ طور پر خطرناک کتوں کو رکھنے  
کے لئے لائسنس حاصل کرنا ہو گا۔  
لائسنس ذاتی نوعیت کا ہے اور ہر 5 سال بعد  
اس کی تجدید کروانا ضروری ہے۔



## پالتو جانوروں کا اندراج اگر آپ کے پاس کوئی پالتو جانور ہے...

تو آپ کو میونسپل اندراج میں درج کروانے کا  
ٹیکس ادا کرنا ہو گا۔



## پیش کی جانے والی سروسز کا ٹیکس

اگر آپ کے پاس کوئی پالتو  
جانور ہے اور کسی لاپرواہی  
کے نتیجہ میں وہ گم ہو جاتا  
ہے یا بھاگ جاتا ہے...

مالک ہونے کے ناطے پیش کی جانے والی  
سروسز (سڑک سے اٹھانے، پالتو جانوروں  
کے مرکز منتقلی، صحت کا معائنہ و شناخت،  
ضرورت ہونے کی صورت میں دیگر صحت  
کی سروسز وغیرہ) کی متعلقہ فیسیں ادا کرنا  
ہوں گی۔



## کسی شخص کی موت واقع ہونے کی صورت میں

اگر اس کی خواہش میت سوزی کی تھی تو

میت سوزی کی سروس اور راکھ کے برتاؤ جیسے ممکنہ ضمنی کاموں سے متعلقہ نجی قیمت ادا کرنا ہو گی۔

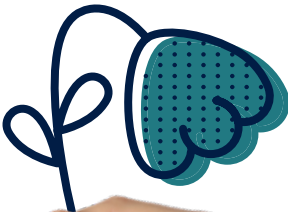
اگر قبر میں بحالی کے تعمیری کام یا سجاوٹ کرنے کا فیصلہ کیا جائے تو اس کے لئے اجازت یا متعلقہ لائسنس لینے کی ضرورت ہو گی۔

کونسل پارسیلونا کے پاس شہریوں کی رسائی کے لئے تجہیز و تدفین کی سروسز دستیاب ہیں جس کے لئے نجی نرخ نامہ ہے، اسی طرح سرکاری نوعیت کی سہولت کے حکم کے تحت بلا ٹیکس ہے۔

میت سوزی کی سروس اور راکھ کے برتاؤ جیسے ممکنہ ضمنی کاموں سے متعلقہ نجی قیمت ادا کرنا ہو گی۔

دوسری جانب، میت یا راکھ کو شہر میں موجود کسی قبرستان میں دفنانے کے لئے...

اجازت دیے جانے پر، میت کو متعلقہ منتخب کردہ رسومات کے تحت قبر میں دفنایا جا سکتا ہے۔ اسے صاف اور اچھی حالت میں رکھنے کے لئے اسے محفوظ رکھنے اور راستے، گٹر، باغ اور قبرستان کی انتظامی عمارتوں کی صفائی کے لئے فیس ادا کرنا ضروری ہے۔



# کیا آپ کی ادائیگیاں مکمل ہیں؟

ٹیکس کب ادا کرنا ہے؟  
ادا نہ کرنے کی صورت میں کیا ہوتا  
ہے؟





ٹیکس کی ادائیگیوں کو  
مکمل رکھنے کا بہترین  
طریقہ کیا ہے؟

ٹیکس کا خودکار طریقے سے  
بینک سے کٹ جانا اپنی ٹیکس  
ذمہ داریوں کو مکمل رکھنے  
کا بہترین اور آسان ترین طریقہ  
ہے۔



ہاں،

میری ٹیکس  
ادائیگیاں مکمل  
ہیں۔

# نہیں

میری ٹیکس  
ادائیگیاں مکمل ہیں۔

اگر مقررہ مدت کے اندر  
کوئی ٹیکس نہیں دیتے تو  
کیا ہوتا ہے؟  
اگر مقررہ مدت میں ٹیکس ادا  
نہیں کرتے تو

اگر تب بھی مقررہ مدت میں ادا نہیں کیا جاتا  
تو پھر 20% سرچارج لگتا ہے اور مقروض  
شخص کی زیر ملکیت (مکانات، گاڑیاں، تنخواہ،  
پینشن وغیرہ) کے کرنٹ اکاؤنٹس یا دیگر املاک  
اور حقوق کی ضبطگی کی کارروائی کا آغاز کیا  
جاتا ہے۔

\*یہ انتظامی کارروائی ہے جس کے تحت قرض کے نفاذ  
کے مرحلے میں ادائیگی کی کارروائی کا عمل شروع کیا  
جاتا ہے۔

ٹیکس کو 5% سرچارج کے ساتھ ادا کر سکتے  
ہیں اگر اضافی ٹیکس\* کا نوٹیفیکیشن موصول  
ہونے سے پہلے ادائیگی کر دیتے ہیں۔

اگر ادا نہیں کرتے تو کونسل آپ کو یہ حکم  
بھیجتی ہے جس میں ٹیکس کی رقم پر 10%  
سرچارج لگایا جاتا ہے اور ادائیگی کے لئے نئی  
مدت مقرر کی جاتی ہے۔

# مدد کے ذرائع

بذریعہ ٹیلیفون

... آن لائن

...مشخص

...ایپ کے ذریعہ۔



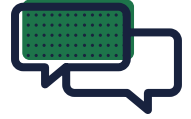
مفت  
ٹیلیفون 010



انٹرنیٹ



ذاتی توجہ



ایپ  
BARCELONA A  
LA BUTXACA



معلومات حاصل کرنے اور بعض  
کارروائیوں کو انجام دینے کے  
لئے فون نمبر؛ 931537010  
اگر میٹروپولیٹن علاقے سے  
باہر سے کال کرتے ہیں۔



آسان اور تیز طریقے سے  
معلومات حاصل کرنے اور  
کارروائی انجام دینے کے لئے۔  
ہر جگہ ہر وقت۔

## میونسپل انسٹیٹیوٹ حاسیندا

مدد کے لئے اپوائنٹمنٹ لینا ضروری ہے۔  
اپوائنٹمنٹ کے بغیر ترتیب کے لحاظ سے  
ملاقات کی جائے گی۔

Calle de la Llacuna, 63  
Barcelona 08005

## ہر میونسپل ضلع میں شہری مدد کے دفاتر میں۔

معلومات حاصل کرنے کے لئے اپوائنٹمنٹ کی  
ضرورت نہیں۔ دیگر کسی بھی معاملہ کے حوالہ  
سے پہلے اپوائنٹمنٹ لینا ضروری ہے۔



کونسل بارسیلونا کی موبائل  
اپلیکیشن جس کے ذریعہ  
ادائیگیاں اور دیگر کارروائیاں  
انجام دی جا سکتی ہیں۔

الیکٹرانک  
نوٹیفیکیشن،  
کیا آپ کو معلوم  
ہے کہ یہ کیسے  
ہوتی ہے؟

آپ کی مدد کرتے ہیں...





## الیکٹرانک نوٹیفیکیشن کیا ہے؟

### الیکٹرانک نوٹیفیکیشن شہریوں کے ساتھ آن لائن طریق سے رابطہ ہے۔

کاغذ پر نوٹیفیکیشن موصول کرنے کی بجائے، جیسا کہ اب سے پہلے ہوتا آ رہا تھا، اب یہ ایک ڈیجیٹل پلیٹ فارم پر دستیاب ہو گا۔ جب بھی کوئی نیا نوٹیفیکیشن جاری ہوتا ہے تو ای میل یا ٹیلیفون پر SMS کے ذریعہ ایک انتباہ بھیجا جائے گا۔ ای میل میں موجود لنک یا ذاتی سہیبس سے نوٹیفیکیشن پر رسائی حاصل کی جا سکتی ہے۔



## الیکٹرانک نوٹیفیکیشن پر کسے کنیکٹ ہونا چاہیے؟ الیکٹرانک نوٹیفیکیشن کمپنیوں اور قانونی اداروں کے لئے لازمی اور فرد واحد کے لئے رضاکارانہ ہے



**مزید دستیابی۔** نوٹیفیکیشن فوری طور پر موصول ہوتی ہیں اور ان پر کمپیوٹر، موبائل یا ٹیبلیٹ کے ذریعہ کسی بھی وقت اور کسی بھی جگہ سے رسائی کی جا سکتی ہے۔

**مزید سیکورٹی۔** نقص کے امکان یا کاغذی نوٹیفیکیشن کے گم ہونے کے امکان کو ختم کیا جاتا ہے۔ کونسل کے ساتھ تعلق میں رازداری کی یقین دہانی ہوتی ہے۔

**مزید پائیدار** کاغذ کم کرنے سے مالی اخراجات میں کمی واقع ہوتی ہے اور ماحولیاتی اثرات کم ہوتے ہیں۔





آج سے

مستقبل



اپنا



ہیں

بنائے