

税务指南

Three hands of different skin tones are shown reaching towards the text from the top, left, and bottom right corners. The background is a solid light blue color.

你知道 在巴塞隆纳 必须 支付 什么税？



Ajuntament de
Barcelona

Institut
Municipal
d'Hisenda

如果你有一 套公寓

第4页

如果你有一 辆车

第10页

如果你有一 门生意

第14页

你可能还感兴趣

第20页

你是否已经支付了所有应付款项?

第24页

接待渠道

第28页

电子通知

第32页

如果你有一 套公寓

..... 一个房子、一个停车场、一个店铺或其它任何不动产，因为你买了它，你继承了它，或者作为捐赠你收到了它.....



房产税 (IBI)

如果公寓的产权属于你，你需要支付**房产税 (IBI)**。

这项税费每年支付一次，由财产所有人于1月1日进行支付。

当你需要支付房产税的第一年，市政厅会给你发送一个用于支付的文件。在接下来的几年中，如果你选择银行代扣税费，则你将在全年分四期进行付款。

如果你未选择银行代扣税费，你必须在当年度税务日历中规定的日期支付该税金。

房产税 (IBI) 的金额根据不动产的地籍价值进行计算，并定期进行审查。



此外，你也必须支付以下两种费用：

用于下水道维护、改善和符合卫生条件的**排污费**，此项费用包含在水费账单中，你将根据用量来支付它。

私人住宅产生的**城市垃圾收集服务费**，此项费用同样也包含在水费账单中，你将和水费一起支付。此项费用是一项环境税，旨在正确管理城市产生的生活垃圾，增加选择性收集并减少排放。

如果公寓是租的？

在这种情况下，**房产税 (IBI)** 始终由房东支付。排污费和垃圾收集费由不动产的水费单持有人支付。

建筑、安装和工程税 (ICIO)

如果你在家中**进行结构改变或翻修工程，建造了一个新的房屋或建造了一个游泳池.....**

你需要支付**建筑、安装和工程税 (ICIO)**。

该税费是为进行任何类型的建筑、安装或工程而缴纳的，这些建筑、安装或工程需要获得建筑或城市规划许可证，或提交责任声明或事先沟通。

该金额为工程的材料执行成本（人工成本和必要材料成本的总和）的4%。

税费在工程开始时支付。



市政土地增值税 (PLUSVALÍA)

如果你继承了一个房屋或不动产，作为捐赠你收到了它，或者你把它卖了.....

你需要支付市政土地增值税 (plusvalía)。

支付该税费是因为不动产、土地等从一个所有者转移到另一个所有者所产生的价值增长。

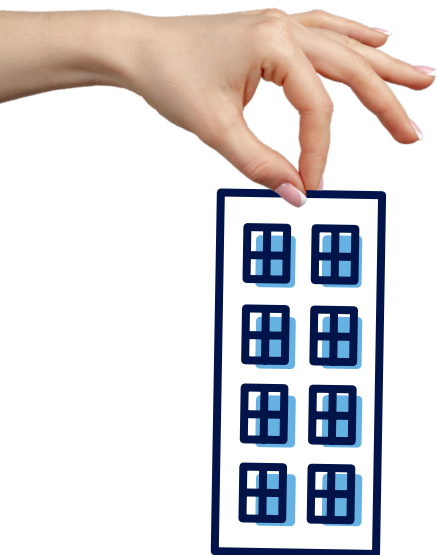
需要支付市政土地增值税 (plusvalía)，如果出售或以捐赠、继承的形式收到：

- 一套公寓
- 一座房子
- 一间商铺
- 等等。

不需要支付市政土地增值税 (plusvalía)，如果购买：

- 一套公寓
- 一座房子
- 一间商铺
- 等等。

通过自我清算方式进行支付。



搬家费

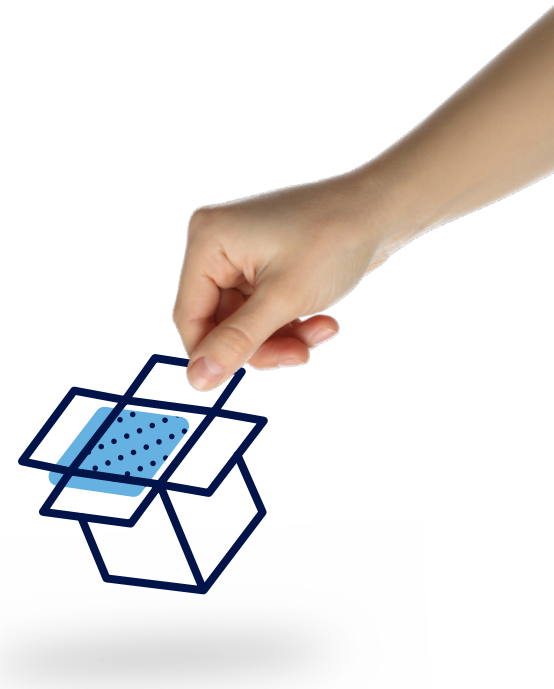
如果你要搬家.....

你需要支付私人使用公共道路的费用。

例如，如果你需要一辆卡车来搬家，这辆车将会在一段时间内占据道路，为此次占用你需要支付一项费用。

支付的价格取决于所占空间和时间。

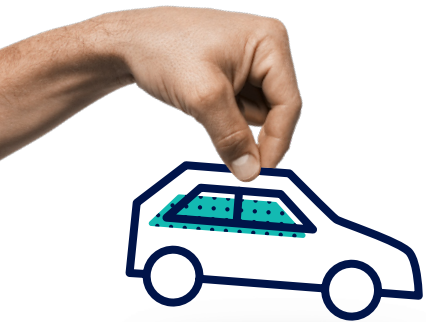
支付该费用后，你也需要为搬家申请公共空间占用许可。



如果你有一辆车

..... 一辆面包车、摩托车、轻便摩托车等，任何适合在公共道路行使的车辆.....





机动车税 (IVTM)

如果车辆是你的财产，你需要支付**机动车税 (IVTM)**。

该税由车辆所有者于1月1日或购买新车时缴纳。

如果一个人购买的是一辆二手车，则其应该从购买后的次年开始缴纳税款。

机动车税 (IVTM) 的金额取决于车辆类型 (汽车、面包车、摩托车等) 以及其功率。



人行道通行费用

如果你的房屋或商铺的入口和出口的人行道设置有斜坡道，则必须支付这笔费用。

你支付此项费用是因为你在享受人行道上的通行权。金额取决于街道的类别。

对于任何与人行道通行费用相关的管理，必须前往相应的市辖区。



另外, 你也应该记住.....

如果你没有停车位，并将车辆停放在受监管的路边停车区域，则必须获得付款凭证才能使用它们。

如果你是居民，你可以在以下链接查询将车辆停放在居住地指定区域的好处：areaverda.cat



如果你未正确停放车辆，或将车辆丢弃在公共道路上.....

你将必须支付将车辆移至市政车库的拖车服务费用，并根据车辆停留时间支付车库使用费。



如果车辆没有DGT环境标签 (0、Eco、C、B)，因此被限制进入城市的低排放区 (ZBE)，若没有有效标签在低排放区 (ZBE) 内行驶，则必须获得都市车辆登记处的相应授权。

低排放区 (ZBE) 面积超过95平方公里，包括巴塞罗那和环路周围的城市，污染最严重的车辆的通行正在逐步受到限制。



为电动车或混动车充电.....

你必须支付私人价格才能使用市政拥有的充电点。



如果你有一门生意

..... 或者，如果你正在考虑开设商店、酒吧、餐厅、美发店或任何类型的生意，你必须知道你必须缴纳哪些税款才能开始经营活动。



私人使用公共道路的费用

如果你的生意拥有露台，则必须支付.....

私人使用公共道路的费用每年支付一次。

其金额取决于占用的面积和道路的种类。



垃圾收集公共费用

如果你没有个人收集服务，你必须支付垃圾收集公共费用。

在巴塞罗那市区开展职业活动的所有人必须拥有垃圾收集服务。

如果没有签约一项垃圾收集服务，那么垃圾收集工作将由巴塞罗那市政厅进行，因此，你必须每年支付垃圾收集公共费用。



经济活动税 (IAE)

该税对市辖区内的经济活动（商业、专业和艺术活动）征税。

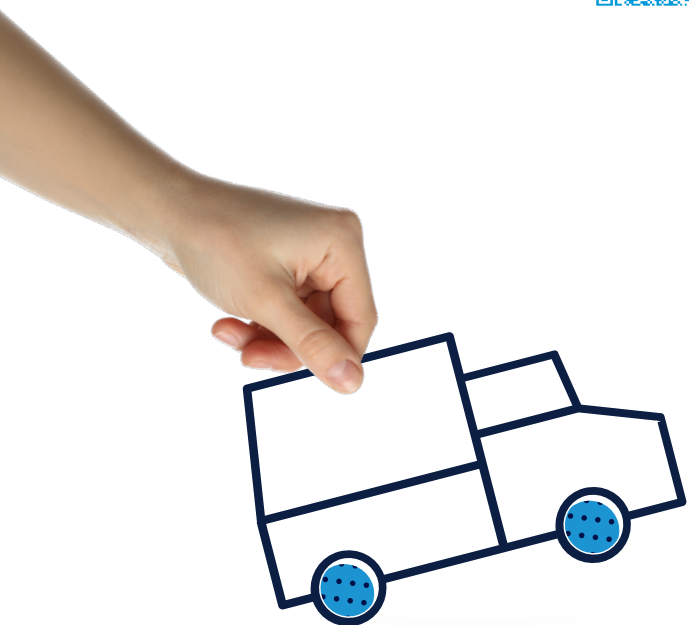
如果开展商业和艺术活动的企业或单位的净营业额大于等于1,000,000欧元，则必须支付该税费。



开业申报

如果你在考虑创业，你必须记住.....

如果你做的是一门小生意（营业额小于1,000,000欧元），你无需支付经济活动税 (IAE)。虽然无需支付该税费，但是必须在西班牙税务局进行开业申报 (declaración censal de alta)。



建筑、安装和工程税 (ICIO)

如果你需要在商铺进行结构改变或翻修工程，你也必须支付此项税费。

它是为进行任何类型的建筑、安装或工程而支付的，这些建筑、安装或工程需要获得建筑许可证或城市规划许可证，或出示责任声明或事先沟通。

税费在工程开始时支付。



城市服务费

当你提交建筑许可证申请或进行通告时，你需要支付此项费用。

这是提供各种服务所收取的费用，例如授予许可证或授权、出具报告等。Barcelona Cicle de l' Aigua (BCASA) 管理。



房产税 (IBI)

如果开展经济活动的商铺的产权属于你，你需要支付房产税 (IBI)。

这项税费每年支付一次，由财产所有人于1月1日进行支付。

你需要支付房产税的第一年，市政厅会给你发送一个用于支付的相关文件。在接下来的几年中，如果你选择银行代扣税费，则你将在全年分四期进行付款。如果你未选择银行代扣税费，你必须在当年度税务日历中规定的日期支付该税金。

房产税 (IBI) 的金额根据不动产的地籍价值进行计算，并定期进行审查。



你可能也会 感兴趣

..... 如果你有一只宠物.....

..... 或者你需要面对一场葬礼.....



宠物登记

如果你有一只宠物.....

当你在市登记册中登记你的宠物时，你需要支付这项费用。



所提供的服务的费用

如果你有一只宠物，由于不小心丢失或逃跑了.....

作为宠物的主人，你必须缴纳对应所提供的服务的费用（公共道路上的捡起服务、转移到宠物收容所、健康检查和鉴定、必要时其他健康服务等）。



潜在危险犬只许可证 (PPP)

如果你的宠物被归类为潜在危险的犬只.....

你必须获得许可证以拥有潜在危险犬只。该许可证是个人的且不可转让，并且必须每5年更新一次。



如果有人去世了

如果遗嘱是火葬的话.....

必须支付与尸体火化服务和其他可能的辅助任务（例如骨灰处理）相对应的私人价格。

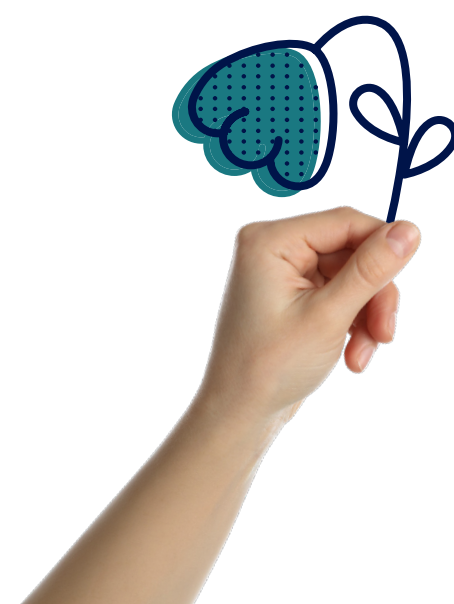
另一方面，将尸体或骨灰存放在城市的一个墓地里.....

可以购买坟墓来安放死者的遗体，根据所选类型满足相应的福利。为了保持墓地的清洁和良好状态，你必须支付墓地的道路、污水管网、花园和行政建筑的维护和清洁费用。

死亡时，需缴纳预先准备坟墓、转移、开坟、安葬等相应费用。

如果你决定对坟墓进行翻新工程或添加装饰元素，则必须获得相应的授权或许可。

巴塞罗那市政厅向公民提供葬礼服务，这些服务受私人价格以及《非税公共财产福利条例》的监管。



你是否知道.....

..... 何时需要缴纳税款？
..... 如果没有缴纳会发生什么？



始终及时支付所有税款和费用的最佳方式是什么?

银行代扣税款是始终及时支付所有税款的最方便舒适的方式。



是的，
我支付了所有的税款和费用。

我有未支付的税款和费用。

如果没有在对应的期限内缴纳某项税款会发生什么?

如果没有在指定期限内缴纳某项税款.....

如果在收到催款通知*前缴纳税款，则需要支付对应税额5%的附加费。

如果没有支付，市政厅会发送一份催款通知，其中包含对应税税额10%的附加费以及一个新的付款期限。

如果未在指定期限内支付，则会产生20%的附加费，并开始扣押债务人拥有的经常账户或其他资产和权利（房屋、车辆、工资、养老金等）。

*这是执行阶段追债程序开始的行政行为。

接待渠道

- 电话渠道
- 网络渠道
- 个性化渠道
- 通过应用程序





免费电话: **010**

如要请求信息或办理某些手续；如果从大都市区以外拨打，请拨打 **931 537 010**。

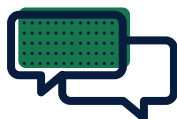


网络

以简单快捷的方式来请求信息或办理某些手。



无需出行，随时随地。



个性化接待

市民服务办公室，位于每个市辖区。

市财政研究所

无需预约即可接待，以获取信息。对于任何其他程序，则需要预约。

需要预约才能被接待。如果没有预约，则按照到达顺序进行接待。

Calle de la Llacuna, 63
08005 Barcelona



**BARCELONA
A LA BUTXACA**
应用程序

在巴塞罗那市政厅行动应用程序中可以进行付款并办理其它手续。



电子通知。你知道如何运作的吗？

我们为你提供帮助.....



什么是电子通知？

电子通知是在线通告市民的一种方式。

这些通知将在数字平台上提供，而不是目前通过邮件接收纸质通知的方式。

每次发出新通知时，都会通过电子邮件或短信向手机发送通知。可以通过电子邮件中的链接或个人空间访问该通知。



谁必须使用电子通知？

对于企业和法律实体来说是强制使用的，对于自然人来说是自愿使用的。

更多可用性。立即收到通知，且始终可以随时随地从任何一台电脑、手机或平板查看它们。

更加安全。使犯错或丢失纸质通知的几率最小化。确保与市议会联系的隐私保障。

更具可持续性。减少纸张的使用意味着节约经济成本，并减少对环境的影响。





今天

我们创造

明天