

AJUNTAMENT DE BARCELONA

ANUNCI D'APROVACIÓ DEFINITIVA

El Plenari del Consell Municipal, amb data 26 de gener de 2024, ha adoptat el següent acord:

RESOLDRE les reclamacions presentades a la modificació de l'Ordenança Fiscal 3.10 per a l'any 2024 i successius, aprovada provisionalment pel Plenari del Consell Municipal en data 24 de novembre de 2023, en el sentit de l'informe que obra a l'expedient.

APROVAR definitivament la modificació per a l'exercici de 2024 i successius de l'Ordenança Fiscal núm. 3.10. Taxes per la utilització privativa del domini públic municipal i la prestació d'altres serveis.

PUBLICAR aquest acord i el text íntegre de la modificació al Butlletí Oficial de la Província de Barcelona.

Contra l'esmentat acord els interessats podran interposar directament el recurs contenciós administratiu en el termini de dos mesos comptadors des del dia següent a aquesta publicació. Tanmateix es podrà utilitzar qualsevol altre recurs que s'estimi convenient.

S'incorpora com annex el text íntegre resultant de l'esmentada modificació.

Barcelona, 26 de gener de 2024

EL SECRETARI GENERAL
Jordi Cases i Pallarès

Ordenança fiscal núm. 3.10
TAXES PER LA UTILITZACIÓ PRIVATIVA O L'APROFITAMENT ESPECIAL DEL DOMINI PÚBLIC
MUNICIPAL I LA PRESTACIÓ D'ALTRES SERVEIS

Art. 1r. Disposició general, caràcter i objecte. D'acord amb allò que disposen l'article 106è de la Llei 7/1985, de 2 d'abril, reguladora de les bases de règim local, i, específicament, l'article 57è del text refós de la Llei reguladora de les hisendes locals, i de conformitat amb els articles 15è i 19è del mateix text refós, s'estableixen taxes per la utilització privativa o l'aprofitament especial del domini públic municipal que es regeixen pels articles 20è a 27è del text esmentat, i pels serveis prestats per l'Ajuntament en els béns de domini públic estatal per autorització de l'article 115è.c) de la Llei 22/1988, de 28 de juliol, de costes i per aquesta Ordenança Fiscal.

Art. 2n. Fet imposable.

1. Constitueix el fet imposable la utilització privativa o l'aprofitament especial del domini públic municipal i la prestació de serveis de gestió municipal sobre el domini públic estatal.

2. A aquests efectes s'entén per:

1. Ocupacions de l'espai públic per mudances: Ocupacions de l'espai públic per trasllat o canvi dins del terme municipal de Barcelona, o entre aquest i altres localitats i viceversa, de tota mena de mobiliari usat i dels seus complements (robes, paraments, aixovar domèstic, objectes ornamentals així com material d'oficina, documents i biblioteques, entre altres) o algunes de les operacions complementàries de trasllat, com ara inventari, preparació, desarmat i armat, embalatge i desembalatge, càrrega i descàrrega, estiba, condicionament, manipulació, dipòsit i emmagatzematge.
2. Ocupacions de l'espai públic per grues mòbil autopropulsades: Ocupació a la via pública per part d'un o més aparells d'elevació de funcionament discontinu, destinat a elevar i distribuir en l'espai càrregues suspeses d'un ganxo o qualsevol un altre accessori d'aprehensió, dotat de mitjans de propulsió i conducció propis o que formin part d'un conjunt amb aquests mitjans que possibiliten el seu desplaçament per les vies públiques.
3. Ocupacions auxiliars de l'espai públic per bastides: Ocupació del domini públic municipal per un vehicle, o més a la via pública per operacions de càrrega i descàrrega per al muntatge i desmuntatge de bastides tubulars destinades a la rehabilitació de façanes.
4. Ocupacions per reserves d'estacionament de maquinària de treball i vehicles no inclosos en altres apartats: Tota ocupació temporal de la calçada i espais de la via aptes per a la circulació de vehicles a motor i persones per:
 - a) Vehicles industrials, plataformes elevadores o maquinària destinada a la realització de treballs instal·lades sobre vehicles aptes per transportar materials relacionats amb obres d'edificació (camions formigoneres, contenidors, generadors, compressors, equip de bombes de formigó, etc.) grues d'auto càrrega (aparell d'elevació de funcionament discontinu instal·lat sobre vehicles aptes per transportar materials i que s'utilitzen exclusivament per a la càrrega i descàrrega), així com altres reserves requerides a títol personal per qualsevol altres activitats (casaments, esdeveniments, etc.).
 - b) Altres usos temporals que requereixen una ocupació de l'espai públic i que no constitueixen reserva d'estacionament de les reserves de vehicles per facilitar l'encotxament, desencotxament i transport de persones per esdeveniments socials, culturals, congressos acadèmics, comercials o lúdics.

Art. 3r. Supòsits de no subjecció. No es meritaren les taxes, amb independència de l'obligació de sol·licitar la llicència corresponent, en les utilitzacions o aprofitaments següents:

1. Els quals corresponents als edificis historicoartístics o monumentals, mentre estiguin en obres.
2. Els tancats de protecció de tota classe d'obres i bastides.
3. L'ocupació vial mitjançant llocs de venda subjectes a les taxes per l'ús dels béns, les instal·lacions municipals i serveis dels mercats.
4. Les ocupacions subjectes a les taxes regulades a l'Ordenança núm. 3.13 sobre serveis culturals.
5. L'ocupació de la via pública per al rodatge, de documentals, audiovisual de ficció i dramàtics, TV (programes i reportatges), audiovisuals amb finalitat artística i audiovisuals corporatius i/o institucionals i altres possibles en fotos o films sempre que no tinguin finalitat comercial o publicitària sens perjudici de l'obligatorietat d'obtenir la pertinent autorització municipal i de pagar els serveis que, amb tal motiu,

es requereixin, com també les despeses originades pel deteriorament i els desperfectes que s'hi puguin causar.

6. Les zones de prohibició d'estacionament davant de les sortides d'emergència de locals, sempre que estiguin degudament autoritzades, segons l'Ordenança municipal de circulació de vianants i vehicles.
7. L'ocupació de la via pública mitjançant carpes o corporis sempre que no tinguin finalitat lucrativa i s'instal·lin per a la promoció de la ciutat, quan així ho determini la llicència.
8. Els usos d'identificació. S'entén per identificació tota acció encaminada a difondre entre el públic la informació de la mera existència d'una activitat en el mateix indret on aquesta activitat es duu a terme. Constitueixen ús d'identificació els missatges que es limitin a indicar la denominació social de persones físiques o jurídiques, el seu logotip, bandera, escut o l'exercici d'una activitat exercida directament per aquestes persones a l'immoble o lloc on es col·loqui la identificació. Els logotips o marques comercials no pròpies seran admesos com a ús d'identificació només en cas que correspongui a l'únic producte objecte de l'activitat.
9. L'ocupació de la via pública mitjançant senyals orientatius, instal·lats amb autorització municipal, previstos en la Llei sobre el trànsit, circulació de vehicles de motor i seguretat vial.
10. L'ocupació de la via pública realitzada directament per entitats sense ànim de lucre (ESAL) pels aprofitaments el fi immediat dels quals sigui el desenvolupament d'activitats d'interès general que constitueixin el seu objecte social o finalitat.

A aquest efecte es consideren ESAL:

- Les entitats sense fins lucratius a què es refereix l'article 2 de la Llei 49/2002, de 23 de desembre, de règim fiscal de les entitats sense fins lucratius i dels incentius fiscals al mecenatge, i
- La resta d'associacions.

Per a la consideració d'aquest supòsit de no subjecció, les ESAL han de reunir aquests requisits:

- a) Han d'estar inscrites en el registre públic corresponent.
- b) Han de perseguir finalitats d'interès general, com ara, entre altres, la defensa dels drets humans, l'assistència social i la inclusió social, les cíviques, educatives, culturals, científiques, esportives sanitàries o de tipus comunitari o veïnal, el lleure, la defensa del medi ambient i la protecció dels animals.
- c) Les persones fundadores, patrones, associades, representades o membres dels òrgans de govern, i també llurs cònjuges, persones vinculades amb anàloga relació de convivència efectiva o parents fins el quart grau, no han de ser les destinatàries principals de les activitats.
- d) Els càrrecs de l'entitat han de ser gratuïts.
- e) En cas de dissolució, el seu patrimoni s'ha de destinar a una entitat o finalitat d'igual naturalesa.
- f) Han de dedicar a la realització de les finalitats d'interès general almenys el 70 per 100 dels seus ingressos.
- g) L'activitat realitzada no ha de consistir en el desenvolupament d'explotacions econòmiques alienes a la seva finalitat estatutària. A aquest efecte, s'entén per explotació econòmica aliena qualsevol explotació no prevista a l'article 7 de la Llei 49/2002.
- h) Han d'estar al corrent de les obligacions comptables.

El requisit 1 s'acredita mitjançant l'aportació de la inscripció. Els requisits 2, 3, 4 i 5 s'acrediten amb l'aportació dels estatuts o les regles fundacionals. Els requisits 6, 7 i 8 s'acrediten mitjançant una declaració responsable de la persona legal representant de l'entitat.

No obstant l'anterior, no cal que acreditin els requisits 4, 5, 6 i 7 les ESAL per les ocupacions que impliquin el desenvolupament d'activitats d'especial interès cultural, sempre que, de forma motivada, un acord de la Comissió de Govern declari expressament el caràcter d'activitat d'especial interès cultural.

11. L'aprofitament especial del domini públic del servei de transport públic urbà de titularitat de l'Ajuntament de Barcelona basat en l'ús compartit de bicicletes públiques (Bicing).
12. Els vehicles destinats a l'assistència sanitària que pertanyin o depenguin del Servei Català de la Salut (CatSalut) o de la Creu Roja, les ambulàncies i els vehicles del Banc de Sang i Teixits.
13. La realització de les activitats d'art de carrer, quan aquestes siguin regulades, organitzades i coordinades des de l'àrea de Cultura de l'Ajuntament de Barcelona o els diferents Districtes de la Ciutat.

Als efectes d'aquesta ordenança, s'entenen activitats d'art de carrer tota forma de representació amb finalitats artístiques ofertes a l'espai públic de manera gratuïta, entenent per activitat artística les activitats de música, estàtues humanes, teatre, circ i dansa

Art. 4t. Obligats tributaris.

1. Són subjectes passius de la taxa, en concepte de contribuents, les persones físiques o jurídiques, com també les entitats a què es refereix l'article 35.4 de la Llei general tributària, que gaudeixin, utilitzin o aprofitin especialment o privativament el domini públic municipal en benefici propi i les que prestin serveis de gestió municipal sobre el domini públic estatal.

En el cas de l'aprofitament especial del domini públic basat en l'ús compartit de bicicletes, motocicletes i vehicles de mobilitat personal en règim d'explotació econòmica, el subjecte passiu és el titular de l'activitat d'explotació econòmica.

1. Tenen la consideració de persones substituïdes del/de la contribuent, en la taxa establerta per la utilització privativa, o l'aprofitament especial per l'entrada de vehicles a locals i recintes a través de voreres, els propietaris de les finques o locals a les quals donin accés aquestes entrades de vehicles; els quals podran repercutir, si s'escau, les quotes sobre els respectius beneficiaris.
2. Quan l'obligat tributari sigui Telefònica de España Sociedad Anónima Unipersonal, l'import de la taxa es considerarà englobada en la compensació en metàl·lic de periodicitat anual a què es refereix l'apartat 1r de l'article 4t de la Llei 15/1987, de 30 de juliol.

La compensació anterior no serà en cap cas d'aplicació a les quotes meritades per les empreses participades per Telefònica de España Sociedad Anónima Unipersonal, encara que ho siguin íntegrament.

Art. 5è. Exempcions. No estan obligats al pagament de la taxa, amb independència de l'obligació de sol·licitar la llicència corresponent:

1. L'Estat, la Generalitat de Catalunya i les entitats locals pels aprofitaments propis dels serveis públics de comunicacions que explotin directament i per tots aquells que interessin immediatament la seguretat ciutadana o la defensa del territori nacional.
2. Els partits polítics en període electoral.
3. Els consolats i cambres de comerç estrangeres, en els casos de reciprocitat internacional.
4. Les persones titulars de llicències o autoritzacions pel concepte, de col·locació de mercaderies o altres elements, quan se situïn davant dels locals d'entitats de caràcter oficial o cultural i siguin explotats directament per les entitats esmentades.
5. Els/les titulars de reserves d'estacionament atorgades a persones amb discapacitat física.
6. Els centres d'ensenyament reglat de cinema, fotografia i audiovisual, així com els/les estudiants matriculats en els esmentats centres, quan sol·licitin el permís com a exercici acadèmic.
7. Les activitats de vol de drons, quan la seva finalitat no sigui lucrativa, és a dir, quan la seva finalitat no sigui comercial ni estigui vinculada a cap activitat econòmica.

Art. 6è. Meritació de la taxa i període impositiu.

1. Aquesta taxa es merita en el moment que s'inicia la utilització privativa o l'aprofitament especial del domini públic municipal i la prestació de serveis de gestió municipal sobre el domini públic estatal, encara que no se n'hagi sol·licitat o obtingut la corresponent llicència.
2. Amb caràcter general, el període impositiu de la taxa serà el temps de l'aprofitament especial, la utilització privativa o prestació de serveis que correspongui en cada cas.
3. En els supòsits d'utilització privativa o aprofitament especial i de prestació de serveis amb un termini anual, la taxa es meritirà l'1 de gener de cada any i el període impositiu comprendrà l'any natural.

En els supòsits d'inici en la utilització privativa, l'aprofitament especial o prestació dels serveis no coincident amb l'1 de gener el període impositiu s'ajustarà als dies que faltin per acabar l'any natural.

En els supòsits de cessament es farà el prorrateig de la quota d'acord amb els dies efectius en la utilització privativa, en l'aprofitament especial o prestació dels serveis.

Art. 7è. Quota tributària.

1. Quan s'utilitzin procediments de licitació pública, l'import de la taxa estarà determinat pel valor econòmic de la proposició sobre la qual recaigui la concessió, autorització o adjudicació.
2. Amb caràcter general, sens perjudici de les peculiaritats que determinats aprofitaments puguin establir, la quota tributària de la taxa estarà determinada per la fórmula següent:

Quota tributària = PB x S x T x FCC x FCA x FCH

On PB és la tarifa bàsica; S, la superfície en metres quadrats de la utilització o l'aprofitament; T, el temps en dies de la utilització o de l'aprofitament, sempre que no s'estableixi una durada mínima en altres articles de la present Ordenança; FCC, el factor corrector del carrer; FCA, el factor corrector de la classe d'utilització o d'aprofitament; i FCH, el factor corrector per als supòsits de guals a immobles destinats a habitatge.

2.1. La tarifa bàsica (PB) per metre quadrat o fracció i dia d'utilització o d'aprofitament és de 0,4966€.

2.2. Regles per a l'aplicació del factor superfície (S):

- a) La superfície serà la que ocupi la utilització o l'aprofitament.
- b) La superfície per a tots els usos o aprofitaments serà com a mínim de dos metres quadrats.
- c) En el cas de guals i de reserva d'estacionament, de parada i prohibicions d'estacionament, la superfície serà igual a la longitud de l'aprofitament en la línia de la vorera arrodonida per excés multiplicada per una amplada de tres metres.
- d) Quan la utilització o l'aprofitament es faci mitjançant un vehicle, la superfície serà la de la seva projecció en el sòl.
- e) Es considera que l'espai mínim que ocupa un mòdul bàsic de vetllador (una taula amb quatre cadires és de 2,25 m²). En el cas d'un mòdul reduït de vetllador (una taula i dos cadires) la superfície mínima és de 1,20 m². No es poden autoritzar més taules del nombre que resulti de dividir la superfície autoritzada per 2,25 m² (mòduls bàsics) o per 1,20 m² (mòduls reduïts).
- f) En el cas dels guals i zones de prohibició d'estacionament, els metres d'ocupació que passin de 5 lineals es comptaran dobles.
- g) En el cas de gronxadors, cavallets i pavellons per a altres atraccions, cadires i tribunes, el factor superfície se substitueix pels mòduls següents:

Concepte	
Superfície de cada instal·lació:	
Fins a 12 m ²	125
Més de 12 m ² i fins a 50 m ²	250
Més de 150m ² i fins a 200 m ²	375
Més de 200m ² i fins a 500 m ²	500
Més de 500m ²	Superfície real

- h) La superfície d'ocupació de l'espai públic (S) serà la mateixa en funció del tipus d'ocupació.

Concepte
Mudances
Tipus A i B = 30 m ² (màxim 2 vehicles)
Tipus A – Vehicle pma ≤ 3,500 + no mitjans mecànics externs
Tipus B – La resta de vehicles

Concepte
Bastides = 30 m ² (màxim 2 vehicles)
Grues: En funció del nombre d'eixos
Tipus A = 48,5 m ²
Tipus B = 76 m ²
Tipus C = 100 m ²
Tipus A – Vehicle 2/4 eixos
Tipus B – Vehicle 5/6 eixos
Tipus C – Vehicle + ≥ 7 eixos

Concepte
Reserves que no constitueixin reserva d'estacionament de les regulades a l'article 34 de l'Ordenança de circulació de vianants i vehicles: En funció de l'activitat que es produeixi.

Tipus A = 10 m ² (màxim 2 vehicles)
Tipus B = 30 m ² (màxim 2 vehicles)
Tipus C = 30 m ² (màxim 2 vehicles)
Tipus D = 12 m ² (PER PLATAFORMA)

Les tarifes bàsiques es veuran incrementades pel factor corrector del carrer segons la categoria fiscal del carrer, A,B,C, D o E, segons els dies d'ocupació efectiva i en el cas de tractar-se de més de 2 vehicles el tram d'ocupació es veurà incrementat per conjunts de 2 en 2 tant en els casos de jornada completa com a ½ jornada, exceptuant les plataformes que serà d'una en una.

2.3 Regles per a l'aplicació del temps (T):

- El temps és el de la durada de la utilització, l'aprofitament o la prestació de serveis.
- Segons el termini, els usos, aprofitaments o prestacions de serveis poden ser anuals, trimestrals o de temporada, trimestrals, mensuals, per a totes les festes i vigílies durant l'any, per a un nombre determinat de dies consecutius, per a un nombre de dies no consecutius durant un determinat període i per a la durada de les festes o fires autoritzades.
- Quan la llicència o autorització es concedeixi per a mesos, trimestres, festes o vigílies durant l'any, semestres, temporada o un any, es consideraran per al càlcul de la quota, respectivament, els mesos de 30 dies, els trimestres de 90 dies, les festes i vigílies de 128 dies, els semestres o temporada de 180 dies i els anys de 360 dies.
- Per l'ocupació de la via pública per mudances, grues mòbils autopropulsades, bastides, reserves d'estacionament de maquinària de treball, vehicles (no constitueixin reserva d'estacionament de les regulades a l'article 34 de l'ordenança de circulació de vianants vehicles) es considerarà la mitja jornada de treball amb un màxim de 4 hores, una durada superior es considera jornada completa.
- En els altres casos, la quota es calcularà segons el nombre de dies d'ocupació efectiva, d'aprofitament o de prestació de serveis.

2.4 Regles per a l'aplicació del factor corrector del carrer (FCC):

- El factor corrector del carrer és el determinat per a cada categoria de carrer als efectes de l'impost sobre activitats econòmiques, en el quadre següent:

Categoria carrer	A	B	C	D	E, F, Z (I=industrial)
Factor corrector	5,00	3,00	1,75	1,25	1,00

- A l'efecte d'assignació del factor corrector del carrer corresponent en la present taxa, s'han d'aplicar els criteris següents:
 - Als establiments situats als carrers, trams de carrers, indrets o llocs que no tinguin assignat específicament un factor corrector, els serà aplicat el factor 1,25.
 - Als aprofitaments i ocupacions situats en el subsòl de la via pública o en instal·lacions de serveis públics que s'estenguin pel subsòl de la ciutat, els serà aplicat el factor de situació que correspongui al de la sortida més propera a la via pública.
 - Als aprofitaments i ocupacions situats a la via pública els serà aplicat el factor corresponent a la finca més propera, i en el cas d'equidistància a dues finques de diferent categoria, els serà aplicat el factor corresponent a la finca que el tingui més alt.
 - Si en un mateix aprofitament o ocupació concorren dues vies públiques, se li aplicarà el factor corrector de superior categoria.
 - En el cas de l'aprofitament especial del domini públic per la utilització de cada bicicleta, motocicleta i vehicle de mobilitat personal d'ús compartit en règim d'explotació econòmica, s'aplicarà el factor corrector del carrer 1 (equivalent a les categories de carrer E, F i Z industrial).
 - Als efectes d'aplicació en el cas d'ocupació de via pública amb terrasses, el valor FCC s'aplicarà per a totes les categories de carrer, definides específicament per a aquesta ocupació en el gràfic annex I d'aquesta ordenança, acumulativament de conformitat amb el següent escalat, per trams de nombre de taules:

Tram	1	2	3	4	5
FCC	0,30	0,40	0,60	0,75	0,80
Nombre de taules que inclou el tram	5	5	5	5	Restants
Forquilla	1-5	6-10	11-15	16-20	+20

Per determinar el valor FCC en cada supòsit s'aplicarà la taula continguda en l'annex II d'aquesta ordenança.

2.5 El factor corrector de la classe d'ocupació o d'aprofitament (FCA) és el que correspon a cadascun de les següents ocupacions i aprofitaments:

Ocupació o aprofitament	Factor corrector
a) Casetes per a la venda d'articles de pirotècnia, amb un mínim de cinc dies, amb independència del termini autoritzat en la llicència	2,00000
b) Llocs de venda amb instal·lacions fixes, carpes i quioscos en general, llevat dels quioscos de premsa	1,00000
c) Terrasses, taules i cadires com a elements annexos als establiments excepte els esmentats anteriorment	
- Situats en vies públiques de categoria 0	3,92670
- Situats en vies públiques de categoria 1	2,61780
- Situats en vies públiques de categoria 2	1,55054
- Situats en vies públiques de categoria 3	0,80548
- Situats en vies públiques de categoria 4	0,44301
- Situats en vies públiques de categoria 5	0,20137
d) Closos i envelats, per cada m ² o fracció i dia, amb un mínim de 1.000 m ²	0,05000
e) Balls, concerts i representacions anàlogues, per cada m ² o fracció i dia, amb un mínim de 1.000 m ²	0,05000
f) Fires i esdeveniments de gran format, per cada m ² o fracció i dia:	
- De 1.000 m ² a 5.000 m ²	0,10
- Més de 5.000 m ²	0,075
g) Gronxadors, cavallets i pavellons per a altres atraccions, cadires i tribunes, per cada 10 dies o fracció	1,20000
h) Guals	
1. En general	
- D'ús permanent	0,17460
- Més de 8 hores fins a 12 hores	0,13580

- Fins a 8 hores	0,11640
2. Garatges i aparcaments subjectes als epígrafs d'IAE núm. 751.1 751.2 i 751.3	0,10670
3. Serveis de rentat i greixatge d'automòbils, serveis de taller de reparació d'automòbils, agències de transport i locals de compravenda de vehicles	
- De més de 8 hores i fins a 12 hores	0,09700
- Fins a 8 hores	0,09220
4. Guais d'accés a estacions de servei	0,09700
5. En immobles destinats a habitatge el factor corrector (FCH) serà:	
- Superfície del garante fins a 25 m ²	0,70000
- Més de 25 m ² fins a 50 m ²	0,80000
- Més de 50,1 m ² fins a 100 m ²	0,90000
- Més de 100,1 m ²	1,00000
i) Reserves d'estacionament i parada i zones de prohibició d'estacionament regulades en l'Ordenança de circulació de vianants i de vehicles	0,05000
j) Mercaderies a les voreres	1,00000'
k) Xurreries o bunyoleries	0,50000
l) Venda no sedentària, segons allò que estableix l'article 39 de l'Ordenança sobre l'ús de les vies i els espais públic, per ocupacions de més de 180 dies. Per períodes d'ocupació inferiors s'aplicarà l'epígraf corresponent a "Altres ocupacions no especificades anteriorment".	0,50000
m) Venda de castanyes per períodes d'ocupació superiors a tres mesos. Per períodes d'ocupació inferiors s'aplicarà l'epígraf corresponent a "Altres ocupacions no especificades anteriorment".	0,50000
n) Ocupacions per a realitzar activitats esportives, culturals o lúdiques sense ànim de lucre que no comporten la necessitat d'utilitzar els serveis municipals de neteja, Guàrdia Urbana o SPEIS	0,05
o) Ocupacions per a realitzar activitats esportives, culturals o lúdiques sense ànim de lucre que comporten la necessitat d'utilitzar els serveis municipals de neteja, Guàrdia Urbana o SPEIS	0,75
p) Ocupacions del domini públic local per la utilització de cada bicicleta, motocicleta i vehicle de mobilitat personal d'ús compartit en règim d'explotació econòmica	0,2
q) Altres ocupacions no especificades anteriorment	2,00
r) Per Mudances, bastides, grues mòbils autopropulsades, reserves d'estacionament de maquinària de treball i vehicles no inclosos en altres apartats (d'acord amb l'epígraf 2.2h)	2,00
3 Altres aprofitaments subjectes a taxes fixes:	(Imports en euros)
a) Rodatges de pel·lícules, vídeos i enregistraments televisius de caràcter publicitari o comercial amb finalitat lucrativa, amb independència del pagament d'altres serveis que es requereixin i amb autorització municipal prèvia incloses les imatges captades mitjançant vol de drons. Per cada dia i localització. En cas de que es sol·liciti el tancament total o parcial d'un parc, jardí o platja, s'aplicarà l'import de la taxa prevista per a l'ocupació d'espais en funció de la seva categoria: - Espais de 1a categoria 3.790,00 € per cada dia o fracció - Espais de 2a categoria de 810,00 € per cada dia o fracció	600,00

b)	Realització de maquetes i sessions fotogràfiques amb finalitat lucrativa, independentment del pagament d'altres serveis que es requereixin i amb autorització municipal prèvia, incloses les imatges captades mitjançant vol de drons. Per cada dia i localització. En cas de que es sol·liciti el tancament total o parcial d'un parc, jardí o platja, s'aplicarà l'import de la taxa prevista per a l'ocupació d'espais en funció de la seva categoria: - Espais de 1a categoria 3.790,00 € per cada dia o fracció - Espais de 2a categoria de 810,00 € per cada dia o fracció	336,00
c)	Quioscos de premsa: quotes anuals per unitat de quiosc. Activitat de venda de premsa i publicacions per grups d'emplaçaments	
	- Grup 1 (antics grups 8 i 9)	9.372,02
	- Grup 2 (antic grup 10)	6.477,85
	- Grup 3 (antic grup 6)	4.746,59
	- Grup 4 (antics grups 1 a 7, excepte el 6)	1.737,11
d)	Mercat ambulant Eduard Aunós	
	- Parada de 4 x 2 m ²	984,11
	- Parada de 6 x 2 m ²	1.273,95
	- Parada de 8 x 2 m ²	1.563,73
e)	Prestació de serveis de temporada a les platges, conforme a la Llei 22/1988, de 28 de juliol, de costes.	
	QUINGUETA BAR AMB W.C. I AMB TERRASSA 100 m2. 1 - PLATJA SANT SEBASTIÀ	64.406,08
	QUINGUETA BAR AMB W.C. I AMB TERRASSA 100 m2. 2 - PLATJA SANT SEBASTIÀ	255.187,28
	QUINGUETA BAR AMB W.C. I AMB TERRASSA 100 m2. 3 - PLATJA SANT SEBASTIÀ	317.953,96
	QUINGUETA PLATJA AMB W.C. I AMB TERRASSA 100 m2. 1 - SANT MIQUEL	295.236,84
	QUINGUETA PLATJA AMB W.C. I AMB TERRASSA 100 m2. 2 - SANT MIQUEL	327.445,03
	PEL CONJUNT DE 100 GANDULES I 50 PARA-SOLS PLATJA BARCELONETA	65.192,20
	PEL CONJUNT DE 100 GANDULES I 50 PARA-SOLS PLATJA SOMORROSTRO	71.910,11
	QUINGUETA DE GELATS PLATJA BARCELONETA (zona passeig)	10.659,50
	QUINGUETA DE GELATS PLATJA ICÀRIA (zona passeig)	4.970,20
	QUINGUETA PLATJA AMB W.C. I AMB TERRASSA 100 m2. 1 - NOVA ICÀRIA	217.466,21
	QUINGUETA PLATJA AMB W.C. I AMB TERRASSA 100 m2. 1 - NOVA ICÀRIA	172.772,09
	QUINGUETA PLATJA AMB W.C. I AMB TERRASSA 100 m2. 1 - BOGATELL	132.047,24
	QUINGUETA PLATJA AMB W.C. I AMB TERRASSA 100 m2. 2 - BOGATELL	190.123,35
	QUINGUETA PLATJA AMB W.C. I AMB TERRASSA 100 m2. 3 - BOGATELL	160.543,42
	QUINGUETA PLATJA AMB W.C. I AMB TERRASSA 100 m2. 1 - MAR BELLA	61.856,38
	QUINGUETA PLATJA AMB W.C. I AMB TERRASSA 100 m2. 2 - MAR BELLA	58.768,88
	QUINGUETA PLATJA AMB W.C. I AMB TERRASSA 100 m2. 1 - NOVA MAR BELLA	48.867,60
	QUINGUETA PLATJA AMB W.C. I AMB TERRASSA 100 m2. 2 - NOVA MAR BELLA	48.867,60

GUINGUETA PLATJA AMB W.C. I AMB TERRASSA 100 m2. 1 - LLEVANT	108.393,98
f) Aprofitament temporal de llocs i espais destinats a l'ús comú dels parcs, jardins i platges, per dia o fracció	
<p>1. Espais de primera categoria: Parc de la Ciutadella, Jardins de Rubió i Lluch, Parc de Montjuïc (Jardins d'Amargós – Teatre Grec, Fossar del Castell de Montjuïc, Jardins de les escultures, Jardins de Laribal, Jardins Joan Brossa, Zones enjardinades Mies van der Rohe), Jardí de Can Sentmenat, Jardins de la Tamarita, Turó Park, Park Güell, Parc del Laberint d'Horta, Roserar del Parc de Cervantes, Jardins del Palau de Pedralbes, Parc de Mossèn Cinto Verdaguer, Jardins de Mossèn Costa i Llobera, Parc Diagonal Mar, Jardins de Joan Maragall, Jardins de Vil·la Amèlia i Vil·la Cecília, Parc del Centres del Poblenou.</p> <ul style="list-style-type: none"> •Si l'ocupació supera els 3522,22 m2 •Si l'ocupació està entre els 1.408,90 m2 i els 3522,22 m2 •Si l'ocupació és inferior a 1.408,90 m2, es cobrarà a raó de 0,48 euros el m2 ocupat. <p>2. Platges de Barcelona:</p> <ul style="list-style-type: none"> •Si l'ocupació supera els 1.965,35 m2 •Si l'ocupació està entre els 784,16 m2 i els 1.965,35 m2 •Si l'ocupació és inferior a 784,16 m2, es cobrarà a raó de 0,27 euros el m2 ocupat. 	<p>3.790</p> <p>1.895</p>
<p>3. Espais de segona categoria: la resta de parcs, jardins i espais i zones verdes de la ciutat:</p> <ul style="list-style-type: none"> •Si l'ocupació supera els 1.922,39 m2 •Si l'ocupació està entre els 768,96 m2 i els 1.922,39 m2 •Si l'ocupació és inferior a 768,96 m2, es cobrarà a raó de 0,11 euros el m2 ocupat 	<p>810</p> <p>405</p>
g) Utilització de sanitaris públics automàtics als parcs i jardins	0,50
h) Caixers automàtics oberts a la via pública, a menys de 80cm de línia de façana	
- Categoria A	855,00
- Categoria B	513,00
- Categoria C	299,00
- Categoria D	213,00
- Categoria E, F o Z	171,00
i) Ocupacions en espais emblemàtics amb finalitat no lucrativa per a esdeveniments que no siguin fires tradicionals, amb autorització municipal prèvia, per cada dia o fracció:	3.790
<ul style="list-style-type: none"> - Plaça Catalunya - Avinguda Maria Cristina - Passeig de Lluís Companys - Plaça dels Àngels - Montjuïc: nivells Bohigas, Cadafalch i Cascades - Plaça de la Catedral - Moll de Marina 	
j) Utilització del domini públic municipal dels equipaments municipals per incloure-hi les antenes de telefonia mòbil:	
- Tipus d'espai A	10.710
- Tipus d'espai B	12.030
- Tipus d'espai C	13.680

Art. 8è. Reduccions de la taxa.

1. La taxa per la utilització privativa o l'aprofitament especial del domini públic, amb motiu de la celebració de festes populars als barris, pot ser objecte de reducció per acord motivat de la Comissió de Govern, a proposta del Consell de Districte. Quan es tracti de fires tradicionals, caldrà atènyer-se al que preveu l'Ordenança sobre l'ús de les vies i els espais públics de Barcelona.
2. L'import de la taxa es redueix un 90 per 100 quan la utilització privativa o l'aprofitament especial del domini públic sigui realitzat directament per entitats sense ànim de lucre (ESAL) i el fi immediat sigui el desenvolupament d'activitats d'interès general que constitueixen el seu objecte social o finalitat, en cas de no reunir algun dels requisits 1, 3, 4, 5, 6 o 7 de l'article 3.j.
3. En els casos d'utilització privativa o l'aprofitament especial del domini públic a que fa referència l'apartat 2.5 a) de l'article 7è s'aplicarà un factor corrector de la classe d'ocupació o d'aprofitament (FCA) de 0,5 si es compleixin tots els requisits següents de forma acumulada: que el subjecte passiu estigui empadronat a Barcelona abans de l'1 de gener de l'any en curs, que porti com a mínim 6 mesos desocupat i inscrit com a demandant d'ocupació al SOC, i que acrediti uns ingressos personals anuals inferiors a 1,5 l'IRSC (Indicador de Renda de Suficiència de Catalunya).
4. L'import de la taxa es redueix un 90 per 100 quan la utilització privativa o l'aprofitament especial del domini públic sigui realitzat directament per persones físiques o jurídiques que ocupin l'espai públic amb el fi immediat de realitzar documentals, audiovisual de ficció i dramàtics, TV (programes i reportatges), audiovisuals amb finalitat artística i audiovisuals corporatius i/o institucionals i altres possibles en fotos o films i productes culturals que es puguin valorar d'interès general per sobre el seu interès comercial i publicitari.
Per tal de valorar l'interès general realitzar documentals, audiovisual de ficció i dramàtics, TV (programes i reportatges), audiovisuals amb finalitat artística i audiovisuals corporatius i/o institucionals i altres possibles en fotos o films i productes culturals, per sobre del seu interès comercial i publicitari i que es pugui aplicar la reducció proposada la Presidència de l'ICUB ha de dictar prèviament a la liquidació una resolució establint aquest interès.
5. L'import de la taxa es redueix en un 50 per 100 quan la utilització privativa o l'aprofitament del domini públic establert a l'article 2.2 d'aquesta ordenança es realitzi amb vehicles amb distintiu ambiental ECO o Zero emissions. Tanmateix, l'import de la taxa es redueix en un 25 per cent quan els vehicles disposin de distintiu ambiental C.

Art. 9è. Normes de gestió.

1. Amb caràcter general, la taxa per l'aprofitament especial o la utilització privativa i la prestació de serveis serà liquidada pels òrgans municipals competents per a la tramitació de la llicència o autorització.
2. Les taxes amb meritació periòdica anual seran objecte d'un padró amb el contingut i requisits que a l'efecte estableix l'Ordenança fiscal general. Les quotes de la taxa incloses en padró seran posades al cobrament en les dates que figuren al calendari de cobraments que anualment aprova l'Ajuntament.
3. Les taxes per aprofitament especial dels caixers automàtics regulada en la lletra h) de l'article 7è, apartat 3r, seran objecte d'una autoliquidació anual en el termini que estableixi el calendari de cobraments aprovat per l'Ajuntament. En el supòsit que l'inici de l'aprofitament especial es produís amb posterioritat a la finalització del període d'autoliquidació anual, el/la contribuent haurà de presentar, en el termini de 30 dies hàbils comptadors des de l'inici de l'aprofitament, una autoliquidació pel període comprès entre la data d'inici i el 31 de desembre.
4. La liquidació de les taxes per ocupació, que es refereix l'article 2.2, haurà de practicar-se d'acord amb la naturalesa de l'aprofitament autoritzat i la tipologia del fet imposable que aquesta ordenança estableix. Si com a conseqüència d'una inspecció o el control de les activitats sobre el domini públic es determinés per l'administració que l'aprofitament ha estat desenvolupat sense autorització o sense adequar-se al fet imposable pel que s'ha practicat i liquidat la taxa, prèvia gestió del procediment tributari es procedirà a la liquidació de la taxa conforme a l'ocupació o aprofitament realment practicat, sense perjudici de la sanció que pugui recaure.

Art. 10è. Responsabilitats dels subjectes passius.

1. Quan la utilització privativa o l'aprofitament especial comporti la destrucció o el deteriorament del domini públic local, la persona beneficiària estarà obligada, sense perjudici del pagament de la taxa que correspongui, al reintegrament del cost total de les respectives despeses de reconstrucció o reparació i al dipòsit previ de l'import.
2. Si els danys són de caràcter irreparable, s'haurà d'indemnitzar l'Ajuntament amb una quantitat igual al valor dels béns destruïts o a l'import del deteriorament efectivament produït.

3. En cap cas l'Ajuntament no condonarà les indemnitzacions i el reintegrament a què es refereixen els apartats anteriors.

Art. 11è. Infraccions i sancions.

Pel que fa a la qualificació com a infraccions tributàries i a les sancions que corresponguin en cada cas, s'estarà al que disposa la Llei General Tributària, i l'Ordenança Fiscal General.

Disposició transitòria.

Mentre no es modifiqui la ponència on s'estableixen els criteris per assignar les categories fiscals de les vies públiques del municipi, la quota tributària dels aprofitaments constituïts per guals del barri de Les Planes, concretament els referits a l'epígraf i) Guals, punt 5 (immobles destinats a habitatge), serà el resultat d'aplicar un coeficient de 0,22 sobre la quota determinada de conformitat amb l'article 7è, apartat 2n, d'aquesta ordenança fiscal.

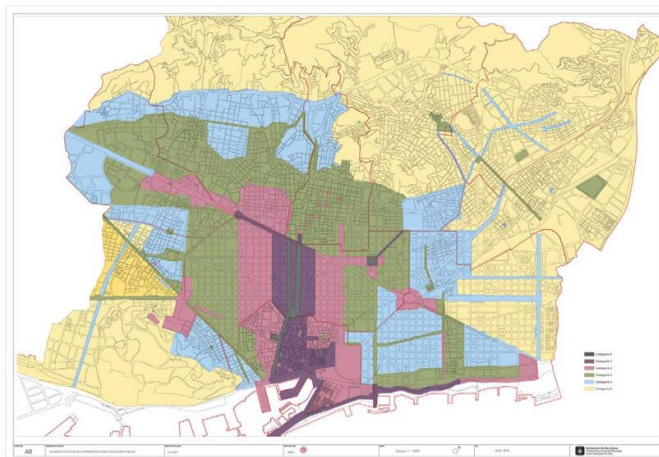
Disposició addicional.

A fi de garantir la seguretat jurídica per les activitats econòmiques, es fa palesa la no meritació de les taxes previstes en aquesta ordenança, en els supòsits en que per raons no imputables al subjecte passiu, la utilització o aprofitament del domini públic no es presti o es desenvolupi, de conformitat amb el que estableix l'article 26.3 del Text Refós de la Llei Reguladora de les Hisendes Locals (TRLHL). En els supòsits en els que resulti necessari, en virtut de circumstàncies extraordinàries, es podrà procedir a la seva adaptació a través de Decret de l'Alcaldia.

Disposició final.

La present Ordenança, aprovada definitivament pel Plenari del Consell Municipal en data 26 de gener de 2024, començarà a regir a partir del dia següent a la seva publicació al BOPB i continuarà vigent mentre no se n'acordi la modificació o derogació. No obstant, s'aplicarà amb efectes l'1 de gener de 2024 el previst a l'article 7.2.4 i l'annex II d'aquesta ordenança, pel que fa a la taxa de terrasses i vetlladors.

ANNEX I



ANNEX II
COEFICIENTS PROGRESIUS TERRASSES

Nombre de taules	FCC
1	0,3000
2	0,3000
3	0,3000
4	0,3000
5	0,3000
6	0,3167
7	0,3286
8	0,3375
9	0,3444
10	0,3500
11	0,3727
12	0,3917
13	0,4077
14	0,4214
15	0,4333
16	0,4531
17	0,4706
18	0,4861
19	0,5000
20	0,5125

A les terrasses amb més de 20 taules, se'ls aplicarà l'FCC corresponent al càlcul següent:
$$FCC = (N^{\circ} \text{ taules } 1^{\text{r}} \text{ tram} / N^{\circ} \text{ total de taules}) \times 0,3 + (N^{\circ} \text{ taules } 2^{\text{n}} \text{ tram} / N^{\circ} \text{ total de taules}) \times 0,4 + (N^{\circ} \text{ taules } 3^{\text{r}} \text{ tram} / N^{\circ} \text{ total de taules}) \times 0,6 + (N^{\circ} \text{ taules } 4^{\text{t}} \text{ tram} / N^{\circ} \text{ total de taules}) \times 0,75 + (N^{\circ} \text{ taules } 5^{\text{è}} \text{ tram} / N^{\circ} \text{ total de taules}) \times 0,8$$