



--

Antecedents:	Expedient: 23PL16987
--------------	----------------------

NOM	Pla Especial Urbanístic i de Millora Urbana en el subàmbit 1 del PEUMU per a la regulació de l'equipament sanitari de "La Llosa de la Vall d'Hebron" situat al Passeig de la Vall d'Hebron 138-160		
INICIATIVA	Servei Català de la Salut		
EQUIP REDACTOR	DSP		
RESPONSABLE	Planejament		
PLANEJAMENT VIGENT	PEUMU per a la regulació de l'equipament sanitari de "La Llosa de la Vall d'Hebron" situat al Psg de		
TRAMITACIO	Aprovació Inicial		
	Aprovació Inicial	Aprovació provisional	Aprovació definitiva
	Acords Consell de Districte		
Publicació i Exposició			
	Data prevista de licitació d'obres	Data de Com. Govern dotació econòmica	
	Data prevista d'inici d'obres	Data prevista de finalització d'obres	

AL·LEGACIONS			

OBJECTIUS			
El present Pla Especial Urbanístic i de Millora Urbana en el subàmbit 1 del PEUMU per a la regulació de l'equipament sanitari de "La Llosa de la Vall d'Hebron" situat al Passeig de la Vall d'Hebron 138-160, té per objectiu ajustar la delimitació i ordenació d'aquest subàmbit 1 per a la construcció d'un nou edifici destinat a consultes externes de l'Hospital de la Vall d'Hebron.			

FINANÇAMENT			
--------------------	--	--	--

El pressupost previst total de l'actuació és de 82.086.037 EUROS (PEM)

QUADRE DE PARÀMETRES URBANÍSTICS			
---	--	--	--

	Planejament vigent	Planejament proposat	Diferència
.			
7b	5.306,60 m2	5.306,60 m2	0
5	970,30 m2	0	970,30 m2
5/7b	0	970,30 m2	-970,30 m2
TOTAL	6.276,90 m2	6.276,90 m2	0

SOSTRE VIGENT: 34.000 m2
 SOSTRE PROPOSAT 42.500 m2 (diferència +8.500 m2)

NOM: Pla Especial Urbanístic i de Millora Urbana en el subàmbit 1 del PEUMU per a la regulació de l'equipament sanitari de "La Llosa de la Vall d'Hebron" situat al Passeig de la Vall d'Hebron 138-160

Expedient: 23PL16987

DESCRIPCIÓ

Per tal d'aconseguir aquest objectiu, el present document de planejament proposa:

- .Mantenir la qualificació dels sòls d'equipament (clau 7b) i establir la doble qualificació del sistema viari i equipament de nova creació (clau 5/7b) per a la part de l'equipament soterrat que transcorre en vial.
- .Mantenir la titularitat pública de l'equipament.
- .Mantenir el tipus d'equipament com a sanitari d'acord amb l'article 212 de les Normes Urbanístiques del PGM.
- .Ajustar les condicions d'ordenació que s'hauran d'adaptar a les noves necessitats funcionals de l'equipament.

Aquest pla ajusta les condicions d'ordenació del Planejament vigent ateses les noves necessitats del Servei Català de la Salut que han de millorar la funcionalitat de l'edifici i dels propis serveis. Aquestes millores són la creació d'accessos i vestíbuls a diferents nivells per a millora de l'accessibilitat, l'ampliació del servei de farmàcia ambulatoria, la incorporació del programa de Recuperació Intensificada en Cirurgia (RIC), i de manera genèrica l'ampliació de les àrees d'espera per a confort de l'usuari i la distribució d'espais de BackOffice per a la millora del model de treball multidisciplinari a implantar. Aquestes noves necessitats es troben recollides com a annex (Pla funcional de Consultes externes Teixonera).

Aquest pla assigna un sostre superior al vigent que, tot i no suposa haver d'augmentar els gàlils de les plantes pis, aquests s'han ampliat un metre per a cada costat així possibilitar la incorporació d'elements de protecció solar per tal d'optimitzar el confort tèrmic dels usuaris i fer front a l'emergència climàtica.

Pel que fa l'alçada del perfil regulador es manté el que determina el planejament vigent.

També s'han ajustat els gàlils de la planta coberta i les plantes baixa i primera que s'han adaptat als nous requeriments de Salut i les plantes soterrades que s'amplien 7 metres per sota el vial en direcció a la Ronda.

En aquest PEUMU es mantenen els criteris d'ordenació del planejament vigent amb els ajustos anteriorment descrits.

Sostre edificable:

El present Pla assigna al planejament un sostre de 42.500 m2 segons el programa funcional previst incorporat com a annex en el present Pla. Aquest sostre es podrà augmentar en un 10% només per a la incorporació d'elements exteriors a la façana tipus lames de protecció solar. Aquests elements hauran d'estar inclosos dins el perímetre regulador.

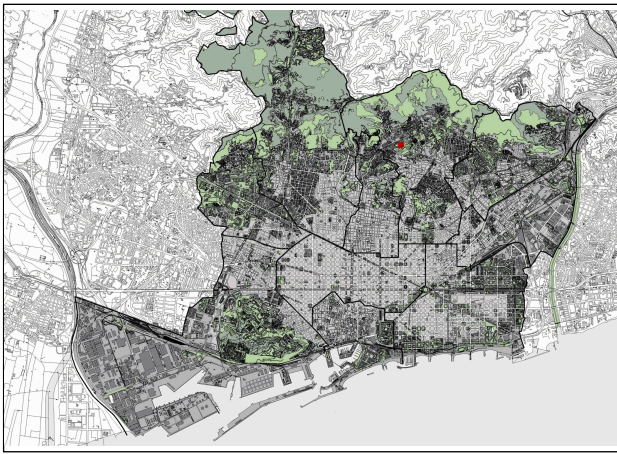
Ocupació del subsòl:

Es permet la ocupació del subsòl la totalitat de l'àmbit per a tots els usos admesos en l'equipament, mantenint una distància mínima respecte la infraestructura ferroviària existent de 2 metres. A les plantes -1 i -2 es permet que puntualment se situïn per sobre de la infraestructura però dins el perímetre regulador de les plantes baixa i primera.

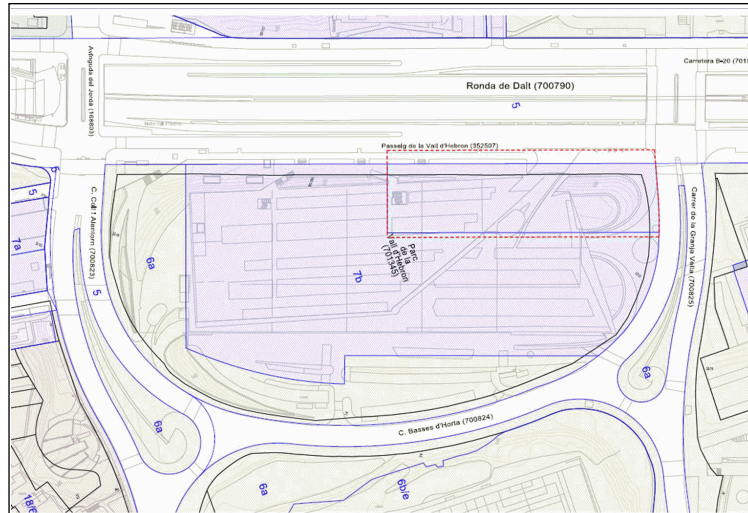
Pel que fa l'àmbit del pla qualificat amb la doble clau 5/7b, aquesta es disposa de tal manera que la qualificació d'equipament se situarà només en el subsòl i se'n permetran tots els usos admesos en el tipus d'equipament sanitari. Caldrà que l'equipament soterrat se situï a una distància que permeti el pas dels serveis urbans que siguin necessaris

ACORD

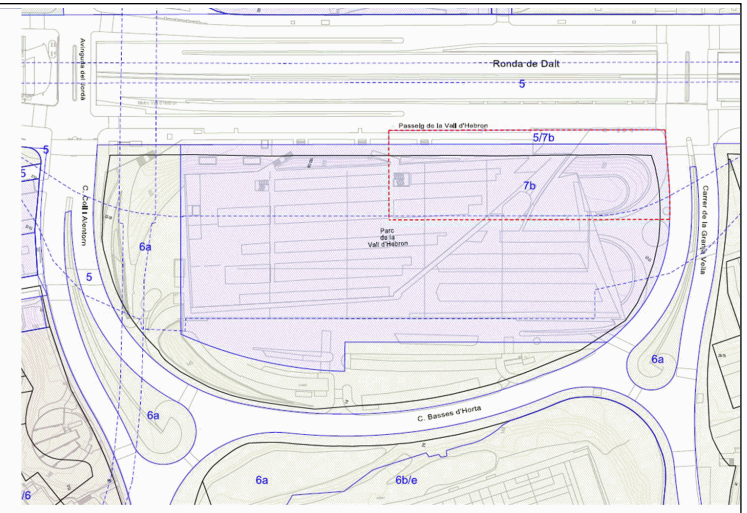
APROVAR inicialment, de conformitat amb l'article 68.1 a) de la Carta Municipal de Barcelona, el Pla Especial Urbanístic i de Millora Urbana en el subàmbit 1 del PEUMU per a la regulació de l'equipament sanitari de "La Llosa de la Vall d'Hebron" situat al Passeig de la Vall d'Hebron 138-160 al districte d'Horta-Guinardó, d'iniciativa pública promogut pel Servei Català de la Salut. EXPOSAR-LO al públic pel termini d'un mes. SOTMETRE'L al Consell Municipal per a la seva aprovació definitiva i DONAR -NE compte a la Comissió d'Ecologia, Urbanisme, Infraestructures i Mobilitat.



SITUACIÓ



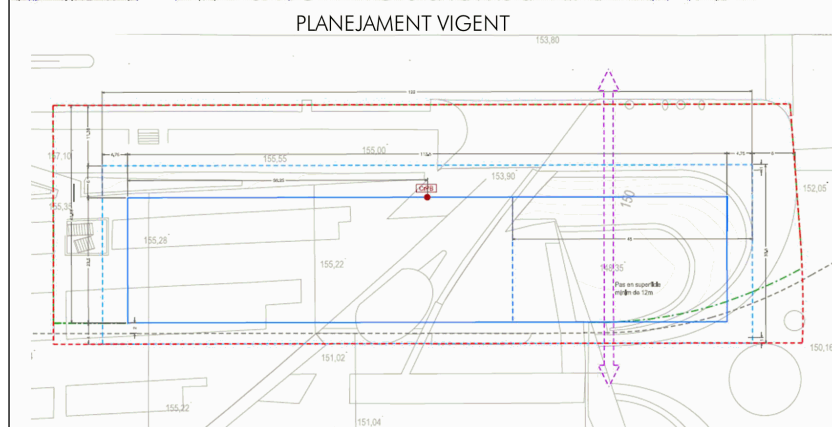
PLANEJAMENT VIGENT



PLANEJAMENT PROPOSAT



EMPLAÇAMENT



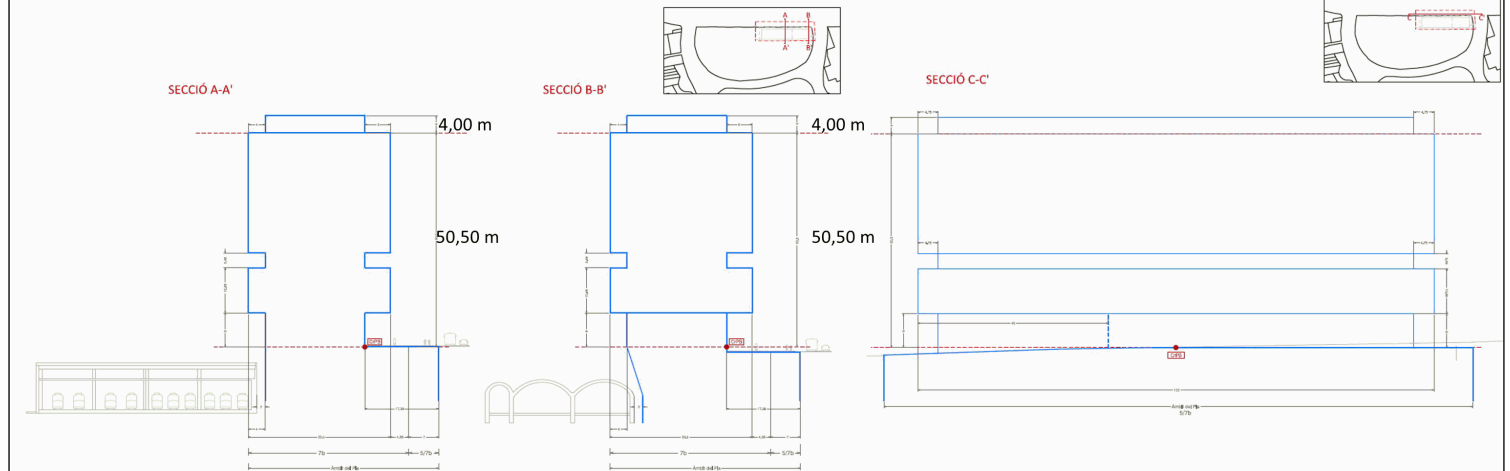
ORDENACIÓ PROPOSADA PLANTA



IMATGE VIRTUAL DE LA PROPOSTA



ORTOFOTO



ORDENACIÓ PROPOSADA SECCIONS