



CONSELL DE BARRI DE LA FONT D'EN FARGUES

21 de març 2018



CONSELL DE BARRI DE LA FONT D'EN FARGUES

1. Informació i retorn dels projectes pendents i en curs al barri de la Font d'en Fargues.
2. El Parc del Guinardó: actuacions de millora i celebració del Centenari.
3. Torn obert de paraules.

B

C



Avantprojecte Parc del Guinardó



TIPUS D'OBRA URBANITZACIÓ	DATA DE REDACCIÓ SETEMBRE 2017		
TÍTOL AVANTPROJECTE PER A LA MILLORA DE DIVERSOS PARCS I JARDINS DE LA CIUTAT DE BARCELONA, LOT 2 - - PARC DEL GUINARDÓ	COMARCA BARCELONÈS		
EXEMPLAR 1/1	CONSULTOR ZETA INGENIEROS DE CAMERIS  AGENCIA DE LA VILLA DE PAISAJE ARQUITECTES	DOCUMENTS MEMÒRIA, PLÀNOLS I PRESSUPOST	TERME MUNICIPAL BARCELONA

Avantprojecte

BIMSA
Barcelona
d'Infraestructures
Municipals



Avantprojecte Parc del Guinardó

DESCRIPCIÓ DE L'ESTAT ACTUAL

El Parc del Guinardó es situa en un turó de la ciutat de Barcelona, amb una desnivell de fins a més de 130 m entre la seva part més alta, al límit amb el Carrer Lavània, i la seva part més baixa, a l'avinguda Montserrat.

La topografia pròpia de l'àmbit genera forts pendents, amb talussos que sobrepassen el 50% de pendent. Els camins, tot i ser en general més planers, també arriben a pendents que ronden el 20% en determinats trams.

A l'àmbit forestal del parc no existeix una xarxa de drenatge de les aigües de pluja, que no són recollides fins arribar a la seva part històrica, situada a la vessant baixa del parc, contigua a l'avinguda Montserrat.

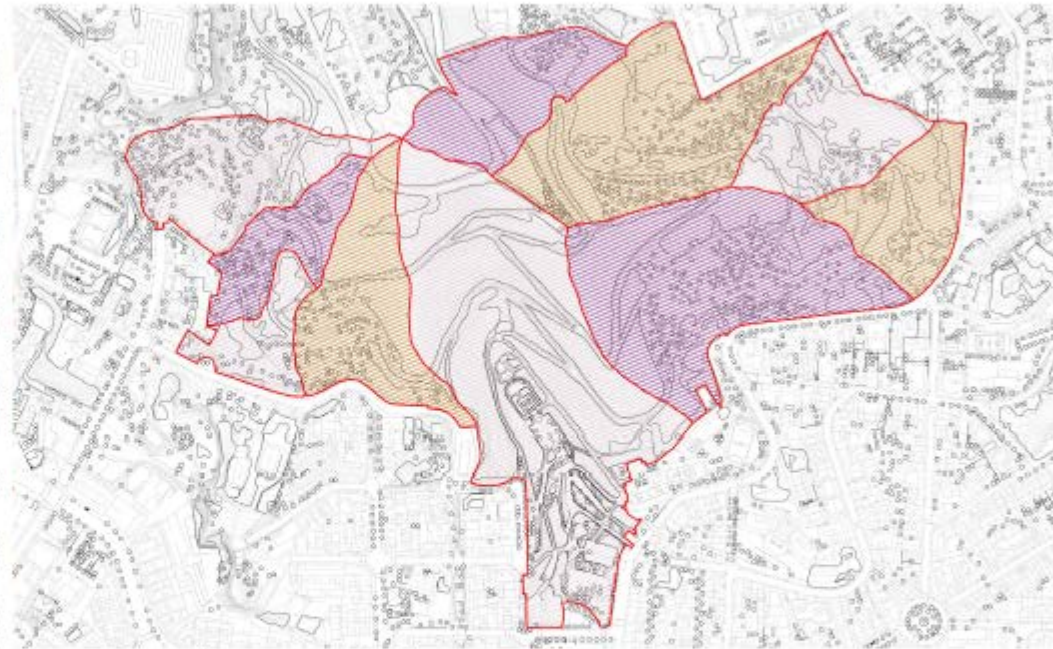
Degut als forts pendents esmentats anteriorment, les aigües d'escorrentia discorren lliurement per talussos i camins, generant corrents i rieres que donen lloc a importants processos d'erosió.

Fent l'estudi de la topografia del parc s'arriben a determinar 11 conques d'escorrentia de les aigües superficials, amb el seu inici a l'esmentat punt més elevat adjacent al Carrer Lavània, tal com s'observa al plànol contigu.

Al juliol de 2007 es redacta un projecte de millora del parc que inclou mesures de control de l'escorrentia i l'erosió de talussos i camins que se'n deriva.

Les actuacions quant al drenatge se centren en:

- passos de llamborda als camins: funcionen correctament com a element de contenció del propi sòl dels camins, però afavoreixen la creació de rierols d'aigua d'escorrentia travessant els talussos, accelerant el procés d'erosió.
- aterrossaments dels talussos amb fustes: on han aconseguit frenar l'erosió, i persones i gossos els entren com a dreceres entre camins.
- àrees d'infiltració d'aigua + murets difusos: les àrees d'infiltració es troben actualment colmatades i no realitzen la seva funció, i els murets només desvien els corrents d'aigua superficial, no els difonen ni dispersen.



Aterrossament de talussos amb fustes.



Murets difusos existents que no funcionen correctament.



Passos de llamborda afavorint la formació de rierols.





Avantprojecte Parc del Guinardó

PROPOSTA D'ACTUACIÓ

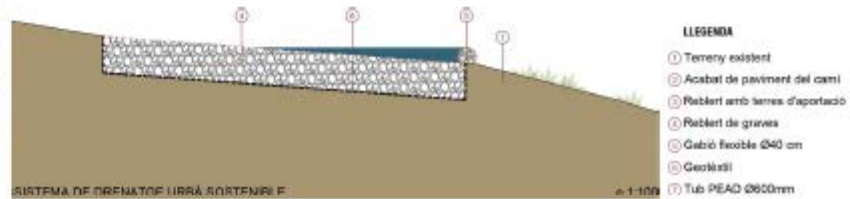
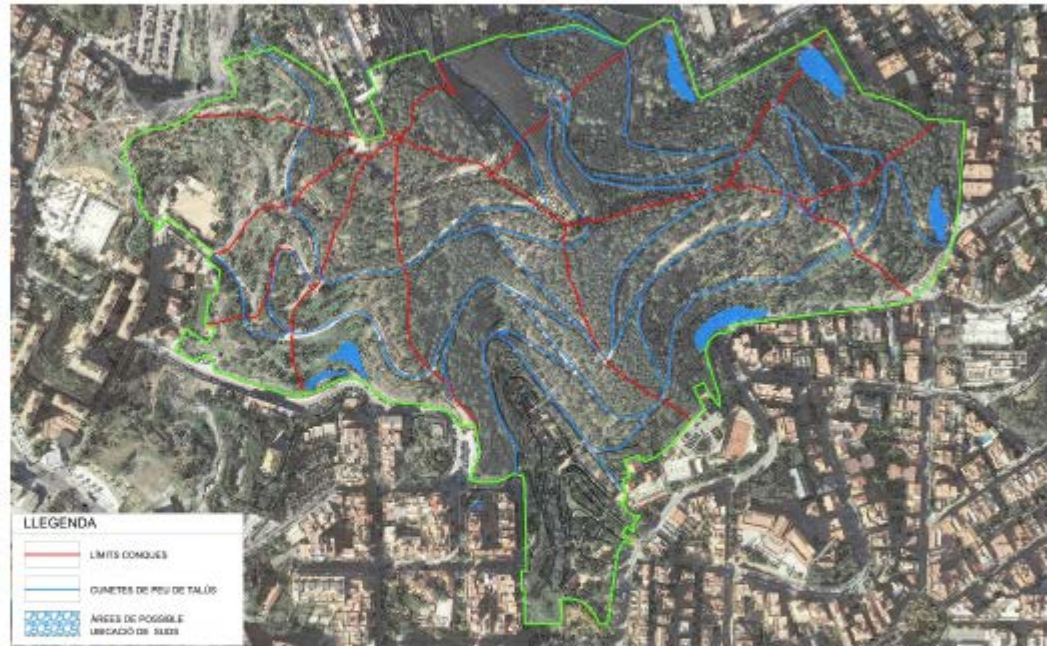
Dins l'àrea d'actuació estudiada es proposa un sistema de drenatge amb l'objectiu de controlar l'aigua d'escorrentia que discorre des dels punts més alts del parc fins als més baixos. Abans de res, s'ha de comentar que no s'han observat fins ara problemes generals d'escorrentia als punts baixos de les conques, el qual vol dir que bona part del cabal s'infiltra en el terreny. Per aquesta raó, no es considera necessari evacuar l'aigua del parc a la xarxa general urbana.

Per contra, es detecten problemes als camins que creuen els cursos naturals de l'aigua. Per aquesta raó l'objectiu fonamental del projecte en el que respecta al drenatge, és la protecció dels camins evitant el seu deteriorament per arrossejaments de materials. Per altra banda, també es pretén amb l'actuació reforçar la infiltració instal·lant SUDs a les parts baixes de les conques.

Per tant, el drenatge que es proposa recollirà d'una manera controlada l'aigua que baixa a cada conca a través de obres de drenatge longitudinal (com poden ser cunetes o sistemes gabió-canaleta), les quals conduiran l'aigua fins a la seva màxima capacitat, moment en que es desajustaran mitjançant obres de drenatge transversal a l'altra banda del camí. Aquest després s'efectuarà de manera que no erosioni el terreny aïçques avall. D'aquesta manera, s'aconseguirà distribuir els fluxos d'aigua evitant que s'acumulin com passa actualment, i que permetran tenir el cabal controlat.

Quant al reforç de la infiltració a les parts baixes de les conques, es pretén que l'aigua que flueix gradualment al llarg del parc es pugui retenir en zones adequades mitjançant SUDs. Per a això es proposen elements d'intercepció i es trobaran en els punts més baixos per tal de drenar una major quantitat d'aigua possible mitjançant la instal·lació de pous de drenatge reomplerts amb grava, juntament amb sistemes de retenció longitudinals com gabions, etc.

A la figura adjunta es poden veure les conques existents al parc així com una primera aproximació del sistema de drenatge longitudinal i una proposta de zones de possible ubicació de SUDs.



SUDs				
Descripció	Unitat	Amidament	Preu	Import
SUDs amb Grava i Gabió	m2	1.318	99,51	130.909

Avantprojecte Parc del Guinardó

Ajuntament de Barcelona
BIMSA, Barcelona d'Infraestructures Municipals

F01.2a

AVANTPROJECTE DE MILLORA DEL PARC DEL GUINARDÓ
RTXA ACTUACIÓ 01.2a
Drenatge - Detalls cunetes

JUNTA DE LA VILA DE NAUJACIFIC
ZONA INTERVENIÓ DE CANALS

JULIOL 2017

PROPOSTA D'ACTUACIÓ SECCIÓ 1

Secció formada per elements tradicionals de recollida i evacuació d'aigües. Les aigües són recollides a peu de talús mitjançant una canaleta trapezoïdal feta a base de peces formigó prefabricades de 50 cm d'amplada a la part superior i 15 cm de profunditat amb talussos de 45º, per tal d'evitar esglaons bruscos. El canal trapezoïdal pot ser prefabricat o executar-se "in situ". Aquesta última opció debia foc a utilitzar el mateix material que l'emprat per al paviment, per exemple sauló establilitat o mescla bituminosa. Per tal d'evacuar l'aigua de les cunetes s'utilitzarà un sistema clàssic de pericó de formigó prefabricat més un tub subterrani transversal de PEAD de 250 mm de diàmetre que desembocarà aigües avall del camí mitjançant un broquet d'escullera concertada.

SECCIÓ 1 e 1:50

SECCIÓ 1	
Avençades	Inconvenients
Secció amb alta facilitat constructiva ja que no disposa d'elements especials i no té afectacions sobre el talús.	Capacitat adequada de les cunetes. No preajuda pèrdua de cases excepcionals.
L'element de desembocadura no presenta altes dificultats de manteniment.	La cuneta pot acumular materials granulars transportats per les aigües pluvials així com matèria orgànica.
Solució de gran economia.	L'element de desembocadura pot presentar una erosió sobre el terreny major que amb sistemes d'fluxos al acumular-se tot el vertit aigües avall en un punt.

SECCIÓ 1 CUNETA TRAPEZOÏDAL-TUB PEAD-BROQUET D'ESCULLERA CONCERTADA				
Descripció	Unitat	Anidament	Preu	Import
Cuneta Trapezoïdal	m	5,540	39,88	220,911
Pericó Prefabricat	ut	40	105,29	4,212
Tub PEAD Ø250	ut	40	77,54	3,102
Obra de Sortida amb Aletes de Concertat d'Escullera	ut	40	76,06	3,042
TOTAL				231,267

PROPOSTA D'ACTUACIÓ SECCIÓ 2

Secció formada per un sistema de recollida d'aigües que combina una canaleta i un gabió. Les aigües pluvials són recollides a través dels gabions i van a parar a una canaleta de peces prefabricades de formigó rectangulars de 50 cm d'ample i 15 cm de profunditat (encara que aquesta dimensió pot ser superior segons necessitats). Els gabions, aleshores, fan d'element de contençó abans petits desprendiments del talús. Per tal d'evacuar les cunetes aigües avall, s'utilitza un sistema clàssic de pericó de formigó prefabricat més un tub transversal soterrat de PEAD i de 250 mm de diàmetre que desembocarà aigües avall del camí mitjançant un broquet d'escullera.

SECCIÓ 2 e 1:50

SECCIÓ 2	
Avençades	Inconvenients
Secció de facilitat constructiva ja que no disposa d'elements especials i no té afectacions sobre el talús.	L'element de desembocadura presenta una certa erosió sobre el terreny al acumular-se tot el vertit aigües avall en un únic punt.
La no superficialitat de les cunetes permet, mitjançant l'increment del calat, salvar-se en un alt grau la seva opacitat i, per tant, reduir el nombre de desvetges necessaris a realitzar.	
La cuneta presenta un manteniment menor al produir-se, mitjançant els gabions, el filtratge de l'aigua. L'element de desembocadura no presenta altes dificultats de manteniment.	
Els gabions poden disminuir els pendents dels talussos reduint la seva erosió anual.	

SECCIÓ 2 CUNETA RECTANGULAR AMB GABIÓ-TUB PEAD-BROQUET D'ESCULLERA CONCERTADA				
Descripció	Unitat	Anidament	Preu	Import
Gabió	m	5,540	95,00	526,300
Cuneta Rectangular	m	5,540	47,90	265,375
Pericó Prefabricat	ut	40	105,29	4,212
Tub PEAD Ø250	ut	40	77,54	3,102
Obra de Sortida amb Aletes de Concertat d'Escullera	ut	40	76,06	3,042
TOTAL				868,031

LEGENDA

- ① Terreny existent
- ② Acabat de paviment del camí
- ③ Arqueta de formigó prefabricat
- ④ Canaleta trapezoïdal de formigó prefabricat
- ⑤ Canaleta rectangular de formigó prefabricat
- ⑥ Canaleta de formigó "in situ"
- ⑦ Gabió de malla electrocodada
- ⑧ Tub PEAD Ø250mm
- ⑨ Geocel·les de 20 cm de gruix
- ⑩ Llit de graveta de 25 cm d'espessor
- ⑪ Broquet de concertat d'escullera
- ⑫ Formigó ciclopi

Avantprojecte Parc del Guinardó

DESCRIPCIÓ DE L'ESTAT ACTUAL

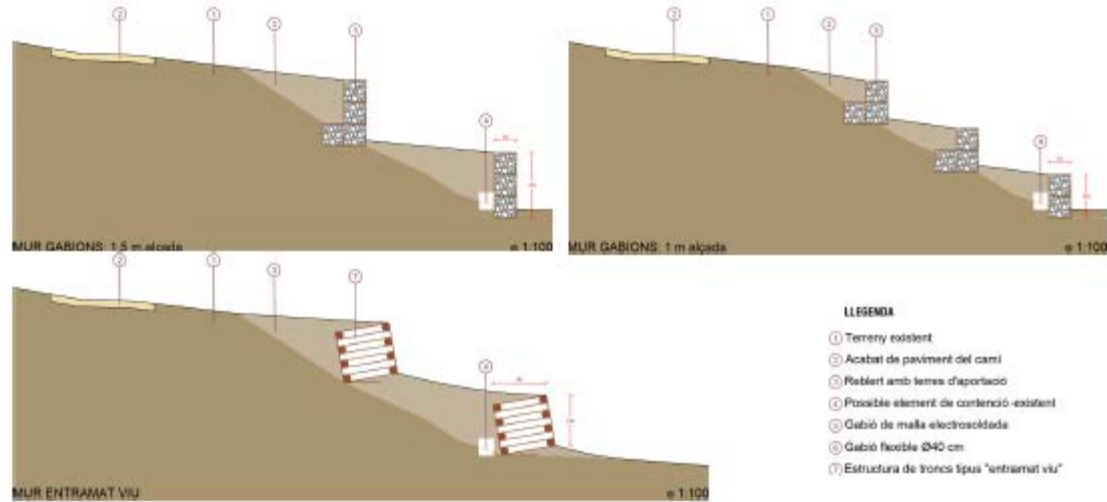
Un dels problemes principals del parc radica en l'erosió que pateixen els talussos, derivada de l'escorrentia d'aigües superficials que discorren lliurement, així com als pendents elevats en gran part de la superfície.

Aquests problemes erosius han donat lloc a un rentat superficial del terreny que ha deixat arrels d'arbres vistes en moltes zones.

PROPOSTA D'ACTUACIÓ

La proposta planteja la contenció dels talussos amb estructures de murs de gabions, rectangulars o cilíndrics en funció de la curvatura del traçat del tram a estabilitzar. De la mateixa manera es plantegen diverses alternatives d'aterrassament per als trams amb més pendent, plantejant un nou pendent per a les terrasses amb un 10% i un 20% màxim, amb murs que no superin els 1,5 m d'alçada, o que es poden reduir a menors alçades (1 m) amb major nombre de terrasses.

Es proposa com a alternativa la possible estabilització de talussos amb un entramat viu de fusta, format per una estructura de troncs longitudinals i transversals de castanyer de diàmetre 20-30 cm, fixats entre si amb claus i ancorats a la base amb piquetes de fusta o d'acer. L'estructura es complementa amb la inserció d'estaques d'espècies arbustives autòctones amb capacitat de reproducció vegetativa col·locades en cada estrat i/o de planta arrelada.



LLEGENDA

- ① Terreny existent
- ② Acabat de paviment del camí
- ③ Retallat amb terra d'aportació
- ④ Possible element de contenció existent
- ⑤ Gabió de malla electrosoldada
- ⑥ Gabió flexible Ø40 cm
- ⑦ Estructura de troncs tipus "entramat viu"

Exemples de murs d'entramat viu executats.



Casos d'erosió de talussos amb arrels d'arbres vistes.



CONTROL DE L'EROSIÓ I CONTENCIÓ DE TALUSSOS

Descripció	Unitat	Ampliació	Preu	Import
Construcció de Terrasses de Gabions amb Vegetació Autòctona	m ²	1,75	126,68	22.169
Construcció de Terrasses de Troncs amb Vegetació Autòctona	m ²	1,75	308,76	19.032



Avantprojecte Parc del Guinardó

DESCRIPCIÓ DE L'ESTAT ACTUAL

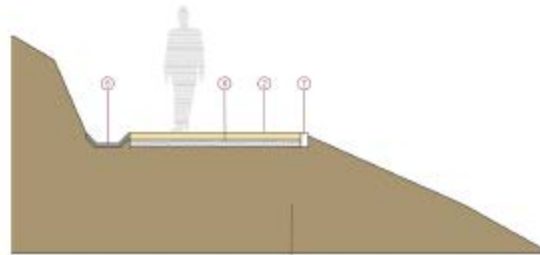
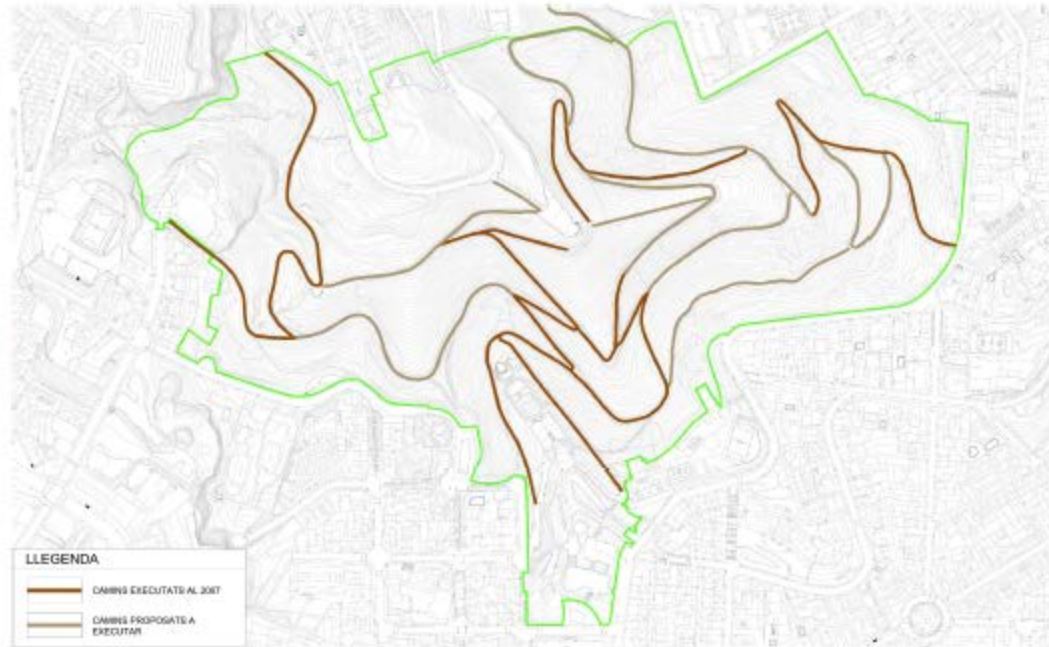
Dins l'àmbit del parc trobem problemes de rentat superficial de material granular dels camins derivat de l'escorrenta de les aigües de pluja, que discorren de manera descontrolada per camins i talussos, donant lloc a processos erosius en especial als trams amb més pendents.

Al projecte desenvolupat al juliol de 2007 es realitza una reforma de paviments a la zona forestal del parc als camins més afectats per l'erosió, consistent en l'escarificat fins una fondària de 30 cm, la realització d'una capa de 7 cm de tot-u i la compactació de la superfície al 98% del assaig pròctor modificat.

PROPOSTA D'ACTUACIÓ

Es considera que l'actuació de pavimentació realitzada al 2007, juntament amb els passos transversals de llamborda al llarg dels camins, han donat lloc a un bon estat actual dels mateixos, raó per la qual no es proposa actuar-hi.

Tot i així, aquells camins que no van ser objecte de millora es troben més deteriorats en l'actualitat, per la qual cosa es proposa realitzar actuacions de repavimentació, mitjançant la implantació de sauló establitzat.



PAVIMENTACIÓ				
Descripció	Unitat	Quantitat	Preu	Import
PAVIMENT DE SAULÓ ESTABILITZAT	m ²	5.400	16,79	90.663

PAVIMENT TIPIC (R 1 - sauló establitzat)

a 1:40

Avantprojecte Parc del Guinardó

DESCRIPCIÓ DE L'ESTAT ACTUAL

A l'àrea més alta de la part històrica del parc trobem un espai que exercia la funció de transició amb la zona forestal, esdevenint la seva porta des de la part baixa del parc, així com clausurant el parc històric.

Dins aquest espai es situa una bassa d'aigua, actualment amb problemes de pèrdues d'aigua degudes a la manca d'estanquitat del seu ves. Mitjançant unes escales que voregen la bassa s'arriba a una petita esplanada situada sota el primer talús de la part forestal del parc.

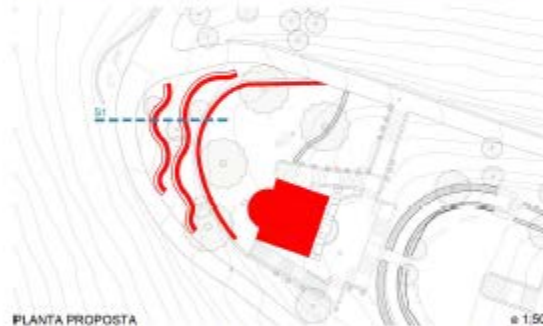
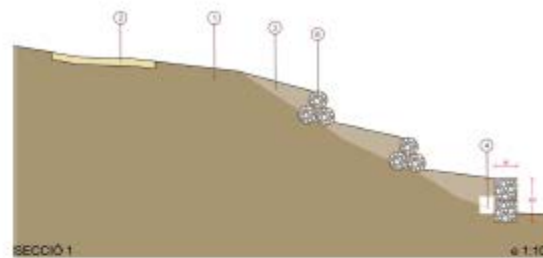
L'esmentat talús, amb un pendent superior al 50%, es troba molt deteriorat per l'erosió provocada per l'acumulació de les algues, i ha estat ja objecte de reparacions efectuades dins el març del projecte executat al 2007. Malgrat l'intent d'aterrossament amb traveses de fustes, el procés erosiu ha continuat, donant lloc a un inici de descalçament del paviment del camí que circula per sobre.

PROPOSTA D'ACTUACIÓ

Es proposa una actuació de contenció de terres mitjançant l'aterrossament amb tres fileres de murs de gabions, que permetin reduir el pendent del talús amb reblert de terres d'aportació. L'actuació implicarà netejar i esbossar la vegetació existent actualment a l'àmbit, tot i que la proposta de murs planteja respectar les unitats d'arbrat existent.

La proposta es completa amb plantació arbustiva que millori la contenció de les terres a la vegada que la imatge del talús.

Finalment es fa necessària la reparació de les pèrdues d'aigua de la bassa històrica, mitjançant el seu buidatge i posterior impermeabilització del seu ves.



LEGENDA

- ① Terreny existent
- ② Acabat de paviment del camí
- ③ Reblert amb terres d'aportació
- ④ Possible element de contenció existent
- ⑤ Gabió de malla electrosoldada
- ⑥ Gabió flexible Ø40 cm
- ⑦ Estructura de tranca tipus "entramat vís"



Talús deteriorat amb aterrossament de traveses de fusta.



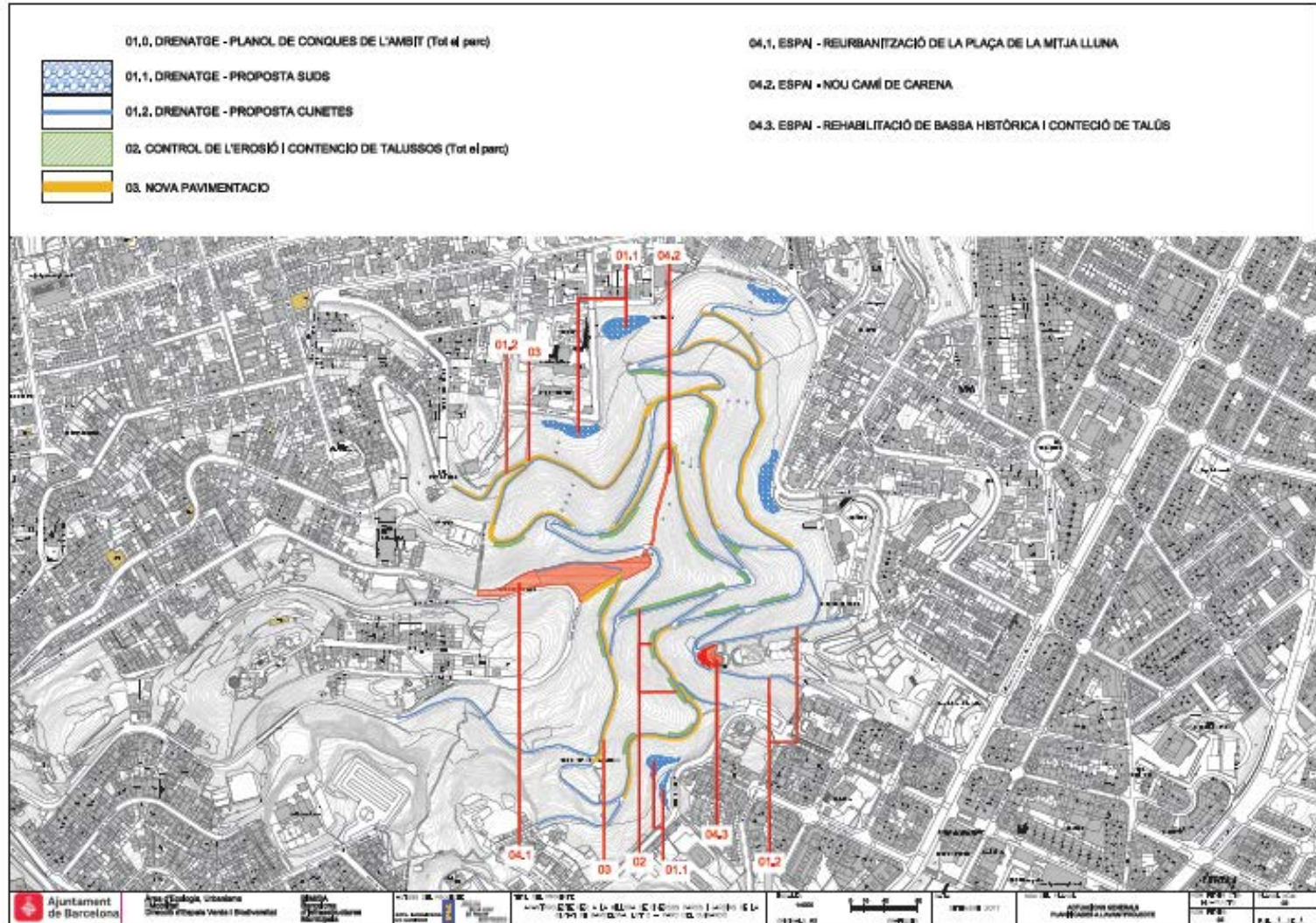
Bassa Històrica amb pèrdues d'aigua



REHABILITACIÓ DE BASSA HISTÒRICA I CONTENCIÓ DE TALÚS				
Descripció	Unitat	Amidament	Preu	Import
Terrasses de Gabions flexibles	m ²	89	188,95	16.864
Buidat i Netaja de Bassa	m ²	115	5,05	582
Impermeabilització de Bassa	m ²	115	20,00	2.302
Reabilitació d'acabats a la bassa	m ²	115	100,00	11.505
TOTAL				31.253



Avantprojecte Parc del Guinardó





PARC DEL
GUINARDÓ

CENTENARI

1918-2018

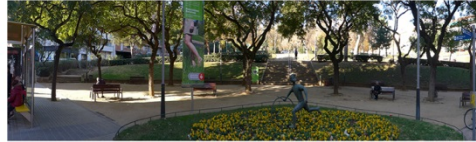


CENTENARI DEL PARC DEL GUINARDÓ

- Creat en 1918 amb un disseny de Jean-Claude Nicolas Forestier, amb ajuda del seu ajudant Nicolau Maria Rubio i Tudurí.
 - El Parc es un univers natural que permet passar en pocs minuts del context urbà a un bosc frondós.
 - Reunió conjunta per elaborar propostes i activitats entre Districte, entitats i associacions dels barris de l'entorn del parc, Equipaments municipals, Escoles, Parcs i jardins, El Pou ...
 - Aconseguir entre totes i tots recuperar la seva bellesa i bons usos ciutadans
-



• EL PARC DEL GUINARDÓ / CENT ANYS DE PARC



La bellesa robada d'una joia paisatgística



Preservar patrimoni i mobiliari urbà



La bellesa robada d'una joia paisatgística



recuperar usos correctes del parc

La bellesa robada d'una joia paisatgística



La bellesa robada d'una joia paisatgística



El que no ha de ser ... és. El que hauria de ser ... no és ... i ha de tornar a ser !!

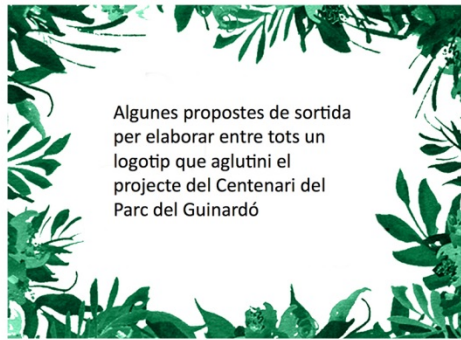
**LA MILLOR INVERSIÓ,
ÉS UNA CORRECTA
CONSERVACIÓ ...
un bon manteniment
i bon ús per part
de tothom!!**

EL PARC DEL GUINARDÓ ES TROBA AL DISTRICTE D'HORTA-GUINARDÓ. VA SER CREAT EL 1918 AMB UN DISSENY DE JEAN-CLAUDE NICOLAS FORESTIER, AMB AJUDA DEL SEU DEIXEBLE NICOLAU MARIA RUBIÓ I TUDURÍ.

EL PARC ÉS UN UNIVERS NATURAL QUE PERMET PASSAR EN POCOS MINUTS DEL CONTEXT URBÀ A UN BOSC FRONDÓS.

ELS JARDINS HISTÒRICS, PELS QUALS TRAVESSA UN TORRENT CANALITZAT AMB ESTANYS I SALTS D'AIGUA, S'ORGANITZEN EN TERRASSES QUE CONVIDEN A PASSEJAR I GAUDIR DE LA VEGETACIÓ FORESTAL.

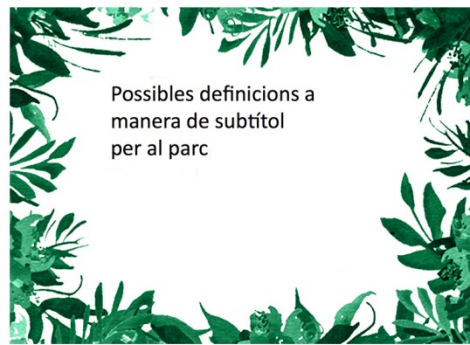
EL SEU ESTAT ACTUAL DEIXA BASTANT QUE DESITJAR I EL CENTENARI, HA DE SER UNA OPORTUNITAT DE RECUPERAR LA SEVA ESPLENDOR I PROTEGIR ELS SEUS ESPAIS PER A UN CORRECTE ÚS PER PART DE TOTS



ES VA PROPOSAR DURANT LA REUNIÓ DEL DIA 12 FEBRER, EL PODER FER SERVIR DOS LOGOS, PERÒ FINALMENT ES VA DECIDIR ESCOLLIR AQUEST LOGO

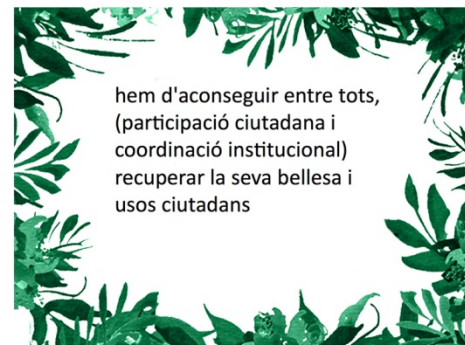


COM EL QUE MILLOR POT REPRESENTAR EL CENTENARI PER A UNA COMPRESIÓ DEL PARC I EL SEU ENTORN. VESSANT INCLINADA, ARBRES I VISTES DE CIUTAT I MAR AL FONS. ES VA ACORDAR AMPLIAR EL TITULAR **CENTENARI I DATA** PER FER-HO MÉS VISIBLE!!



PARC URBÀ - PARC HISTÒRIC - PARC FORESTAL
 DEL PARC URBÀ, A LA CIUTAT PARC
 UN OASI DINS DE LA CIUTAT
 UN OASI DINS DEL GUINARDÓ
 UN OASI DINS DEL DISTRICTE D'HORTA – GUINARDÓ
 EL JARDÍ COM OBRA D'ART i pulmó del GUINARDÓ / CIUTAT
 RACONS QUE ENCARA QUEDEN PER DESCOBRIR
 NECESSITAT DE: DESCOBRIR, VALORAR, CONSERVAR
 NECESSITAT DE PRESERVACIÓ / UNA MILLOR COMPRESIÓ DE LA NATURA
 UN ESPAI DE NATURA A PRESERVAR, PER CONSTRUIR UNA CIUTAT MÉS HABITABLE ENTRE TOTS !!
 UN ESPAI PER A LA COMPRESIÓ DE LA NATURA
 UN ESPAI PER A LA COMPRESIÓ DE LA NATURA DINS DE LA CIUTAT
 LA NATURA DINS DE LA CIUTAT
 L'NATURA AL COSTAT DELS NOSTRES BARRIS
 RENATURALIZACIÓ DELS NOSTRES BARRIS
 RENATURALIZACIÓ DE LA NATURA
 REGENERACIÓ DEL PARC ENTRE TOTS
 ENTRE TOTS ACONSEGUIREM UN PARC COM CAL

PROPOSEM ENTRE TOTHOM FRASES, TITULARS O DEFINICIONS QUE PUGUIN SINTETITZAR EL QUE REPRESENTA EL PARC DEL GUINARDÓ ... EL CENTENARI ...



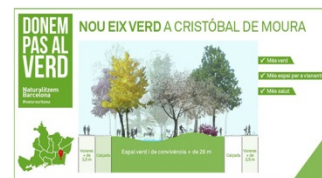
LA CAMPANYA I ACCIÓ DE BARCELONA ECOLOGIA URBANA VA EN AQUESTA DIRECCIÓ

"El verd és un element fonamental que volem que sigui part estructural de la nostra ciutat, perquè Barcelona sigui més saludable i habitable",
 Janet Sanz tinent d'alcaldia d'Ecologia, Urbanisme i Mobilitat,



Barcelona aposta per més verd per fer una ciutat més saludable

El verd urbà és riquesa vegetal, és biodiversitat botànica, alhora que constitueix un suport per a la biodiversitat animal.
 La biodiversitat present a les grans urbs, i especialment la que es troba als espais verds, és sovint l'única oportunitat de contacte dels ciutadans amb la natura i aporta uns beneficis ambientals i socials que són bàsics per a la millora de la qualitat de vida i el benestar a les ciutats.
 Actualment, l'Ajuntament de Barcelona promou una nova cultura del manteniment del verd a la ciutat, més sostenible i amb més beneficis per a la comunitat i per a sectors concrets amb sensibilitat als productes químics. D'aquesta manera, Barcelona avança cap a una transició ecològica de la jardineria pública i de la gestió del verd a la ciutat, així com del tractament de plagues i malalties, amb el qual s'aposta per la lluita biològica i el tractament fitosanitari és considerat l'últim recurs.



EXEMPLE DE CAMPANYA I LA IMPLANTACIÓ DEL VERD A UN BARRI DEL DISTRICTE DE SANT MARTÍ



- Concurs de pintura ràpida organitzat per la AA.VV de Guinardó i en col·laboració amb el Centre Civic del Guinardó.
- Celebració de espectacles de "contacontes" i titelles a l'espai de la Font del Conte
- Elaboració de quaderns de camp; naturalesa del parc ... flora, fauna, etc.
- Activitat de dibuix ràpid a càrrec de la Escola del Mar
- Rutes explicatives guiades
- Celebrar en l'entorn del Parc la Festa del dia internacional del Joc
- Concert de MUSICA CLÀSSICA ALS PARCS (A sol·licitar)
- Festes majors de barris: aprofitar per interrelacionar-se entre els altres barris que formen part del Parc del Guinardó. Actes de germanor.
- Estudiar i potenciar la relació de l'aigua amb la natura.
- Activitats de projecció i difusió cap a la resta de la ciutat: (rutes, camins, natura, etc.) a càrrec d'experts proporcionats per Barcelona Ecologia Urbana. Coneixement i Divulgació del Parc
- Activitats esportives
- Exposició de campanya Donem PAS AL VERD a càrrec de Barcelona Ecologia Urbana.
- Neteja col·lectiva del parc per veïns i usuaris. Activitat festiva i de conscienciació de la necessitat de preservar el Parc.



AQUEST PROJECTE DEL CENTENARI DEL PARC DEL GUINARDÓ, COMPTA AMB LA PRESENCIA A LES REUNIONS PREPARATÒRIES AMB ASSOCIACIONS DE VEÏNS, ENTITATS, ESCOLES, DE ELS BARRIS DEL GUINARDÓ, FONT D'EN FARGUES I CAN BARÓ. AMB TOT EL MATERIAL QUE VAGI CONFORMANT AMB LES PROPOSTES I LES ACTIVITATS QUE ES VAGIN REALITZANT AL LLARG DE L'ANY, LA IDEA ÉS PODER PLASMAR EN UNA EXPOSICIÓ SOBRE EL CENTENARI DEL PARC DEL GUINARDÓ A LA SEU DEL DISTRICTE.

LA PROPERA REUNIÓ SERÀ EL DIA:
DIMECRES 28 FEBRER A LES 16:30



PARC DEL
GUINARDÓ

CENTENARI

1918-2018

ESPAI DE NATURA DELS BARRIS



Gràcies per la vostra col·laboració!



**Ajuntament
de Barcelona**
