



Urbanització de la zona verda central de la Marina del Prat Vermell. Barcelona. Districte Sants Montjuic.

AJUNTAMENT DE BARCELONA. Ecologia Urbana. IMU.

Cáceres Arquitectura. S.C.P.
P. Executiu ESTEYCO

OBJECTIUS GENERALS DE LA PROPOSTA D'URBANITZACIÓ.

Caracterització de la zona verda com una plaça-parc, com un square.



Urbanització de la zona verda central de la Marina del Prat Vermell. Barcelona. Districte Sants Montjuic.
AJUNTAMENT DE BARCELONA. Ecologia Urbana. IMU.
Cáceres Arquitectura. S.C.P.- ESTEYCO

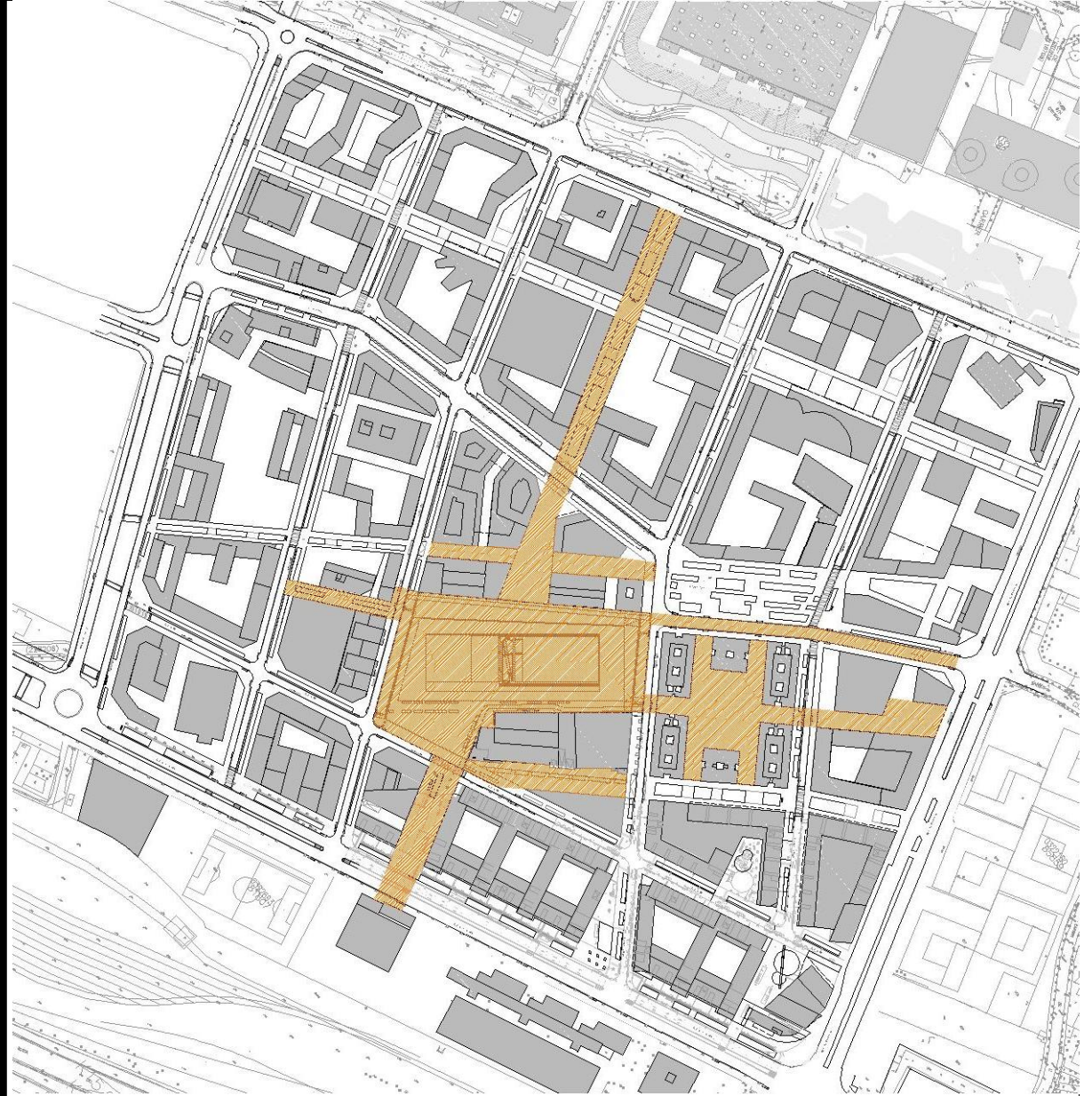
OBJECTIUS GENERALS DE LA PROPOSTA D'URBANITZACIÓ.

1.- Relació amb l'estructura urbana de l'àmbit de la Marina de la Zona Franca.

- Donar continuïtat a l'eix nord-sud, que uneix el carrer del Foc i el dels Motors.
- La consideració dels eixos transversals,
- La nova zona verda, formarà part del què entenem com a súper - illa

2.-Plaça-parc de la zona.

- Potenciar el caràcter urbà i relacional



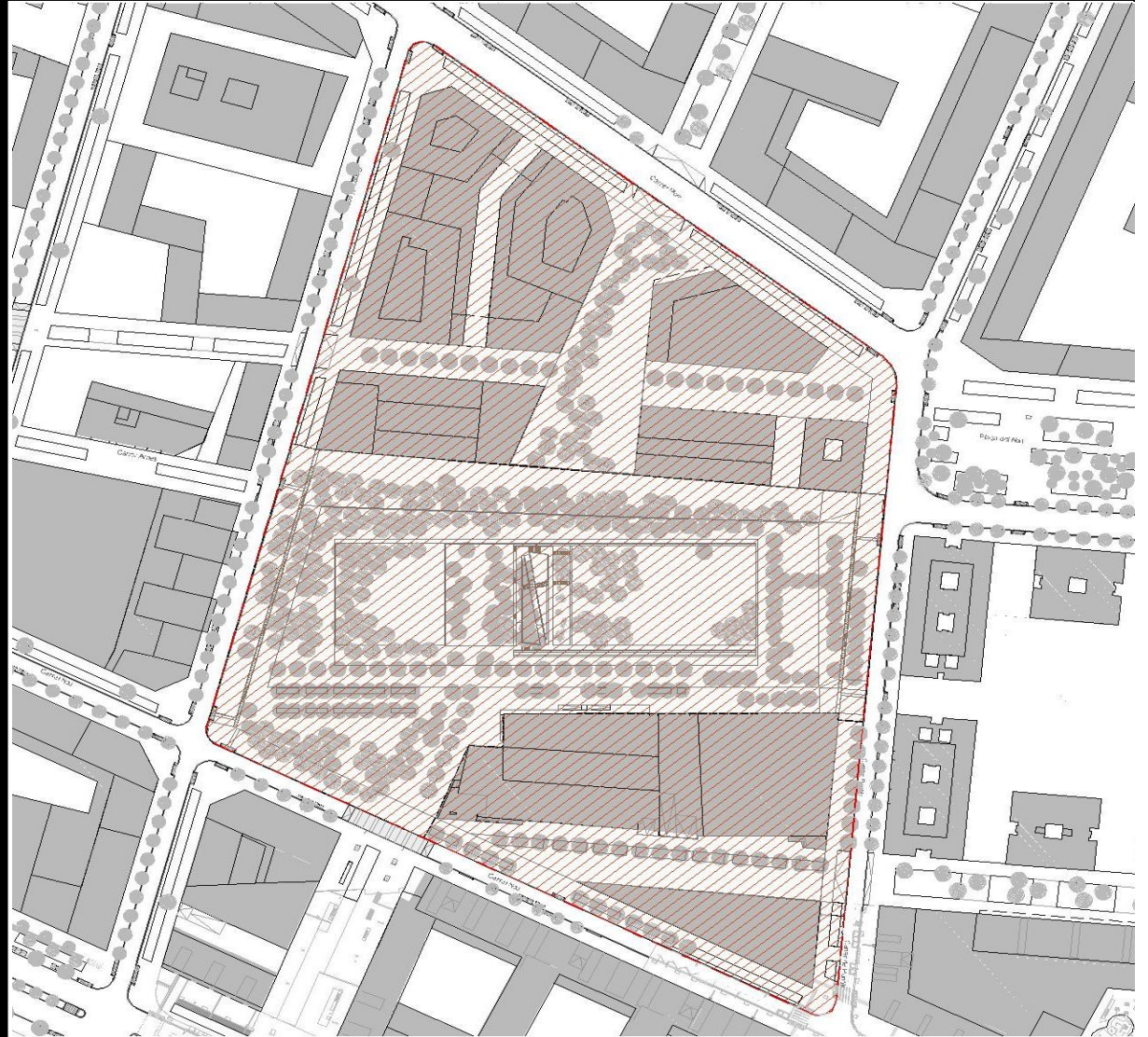
Urbanització de la zona verda central de la Marina del Prat Vermell. Barcelona. Districte Sants Montjuic.
AJUNTAMENT DE BARCELONA Ecologia Urbana. IMU.
Cáceres Arquitectura. S.C.P.
P. Executiu ESTEYCO

DESCRIPCIÓ I JUSTIFICACIÓ DE LA PROPOSTA D'URBANITZACIÓ

L'illa com un parc urbà. (Super -illa)

La supressió del trànsit rodat de pas permet concebre la totalitat de l'illa com un parc. A partir de:

- El tractament unitari dels paviments, els elements d'urbanització i mobiliari urbà.
- L'estructura arbòria.
- La funcionalitat unitària de la zona central com el gran SUD per retornar a l'aquífer les aigües de pluja del conjunt de l'illa (cobertes i espai públic)



Urbanització de la zona verda central de la Marina del Prat Vermell. Barcelona. Districte Sants Montjuic.
AJUNTAMENT DE BARCELONA. Ecologia Urbana. IMU.
Cáceres Arquitectura. S.C.P.
P. Executiu ESTEYCO



Urbanització de la zona verda central de la Marina del Prat Vermell. Barcelona. Districte Sants Montjuic.
AJUNTAMENT DE BARCELONA. Ecologia Urbana. IMU
Cáceres Arquitectura. S.C.P.
P. Executiu ESTEYCO

Espai 1.- Prat petit
Espai 2.- Placeta central
Espai 3.- Jardí n en pendent
Espai 4.- Jardí del SUD
Espai 5.- Prat gran

DESCRIPCIÓ I JUSTIFICACIÓ DE LA PROPOSTA D'URBANITZACIÓ

La geometria bàsica i estructura de la zona verda .

El traçat bàsic ve condicionat per les **alineacions de l'arbrat existent** i en conseqüència per les directrius de l'antic barri de les Cases barates d'Eduard Aunós. **Carrer Tortosa**.

La proposta d'una plaça-parc, prioritza la seva funcionalitat com a **lloc d'estada i de passeig**. L'estructura de la plaça-parc respon al model d'un recorregut perimetral de passeig que conté al seu interior diferents espais d'estada. Aquí s'aposta per la **neutralitat i la senzillesa geomètrica** com una actitud que eviti l'excés d'adjectivació i faciliti l'ambigüitat de l'ús.



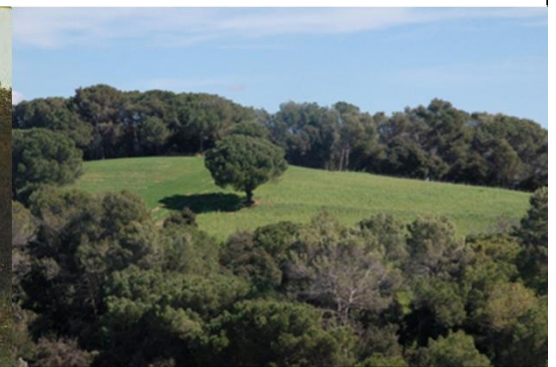
DESCRIPCIÓ I JUSTIFICACIÓ DE LA PROPOSTA D'URBANITZACIÓ

L'espai central.

Aquí s'aposta per la neutralitat i la senzillesa geomètrica per tal d'evitar l' excessiva adjectivació i facilitar l'ambigüitat de l'ús.

Aquest model, conegut a l'experiència urbana de Barcelona – com en el cas del parc de la Ciutadella- o en altres casos, com al parc de la Draga de Banyoles, segons els esquemes de Peter Eissemann.

La referència als espais de la naturalesa i representacions pictòriques que assenyalen els clars al bosc com espais de estada i relació.



Urbanització de la zona verda central de la Marina del Prat Vermell. Barcelona. Districte Sants Montjuïc.
AJUNTAMENT DE BARCELONA. Ecologia Urbana. IMU.
Cáceres Arquitectura. S.C.P.
P. Executiu ESTEYCO

DESCRIPCIÓ I JUSTIFICACIÓ DE LA PROPOSTA D'URBANITZACIÓ

Els espais d'estada concatenats.

Sobre la senzillesa de la forma es recolzen diferents espais d'estada de diferent caràcter, espais concatenats com estàncies que es comuniquen entre si dins d'un marc comú.

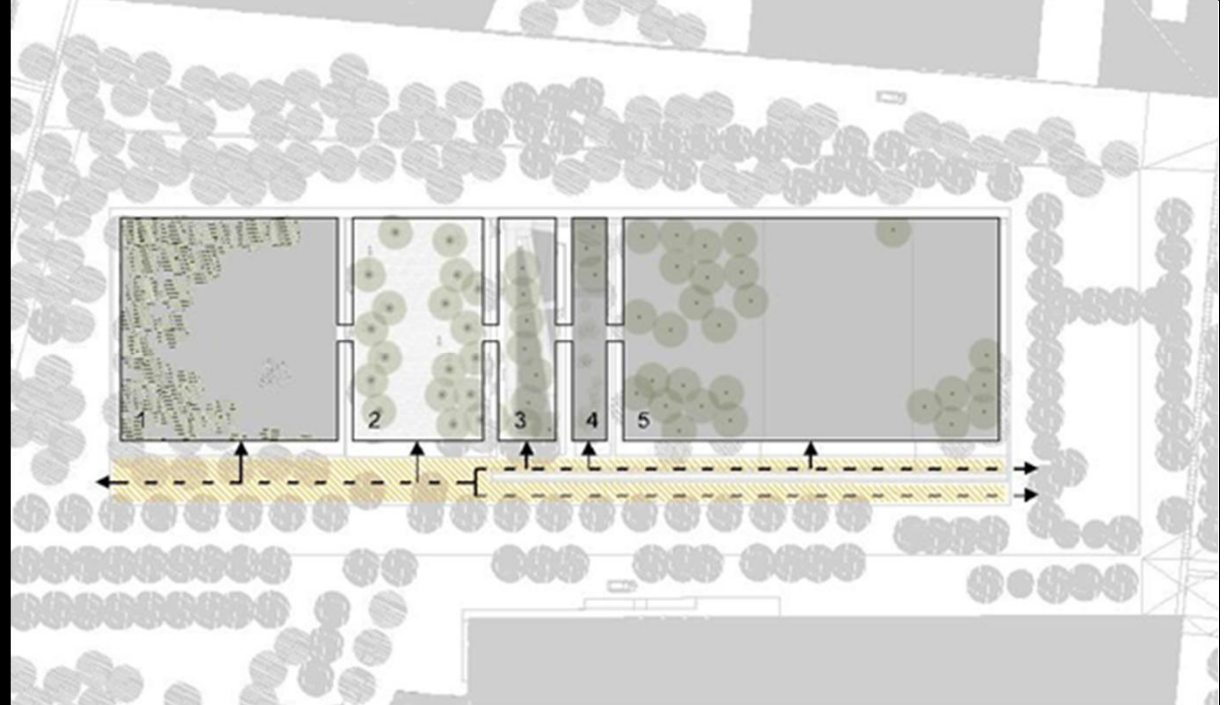
Espai 1.- Prat petit

Espai 2.- Placeta central

Espai 3.- Jardí n en pendent

Espai 4.- Jardí del SUD

Espai 5.- Prat gran



Espai 1.- Prat petit

Espai 2.- Placeta central

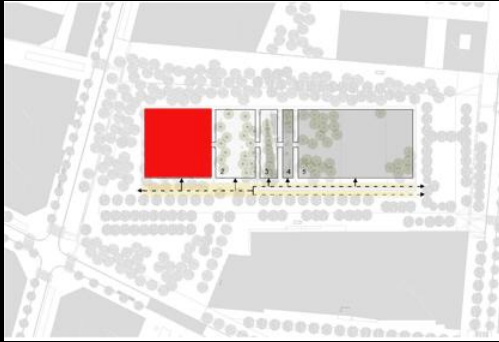
Espai 3.- Jardí en pendent

Espai 4.- Jardí del SUD

Espai 5.- Prat gran

DESCRIPCIÓ I JUSTIFICACIÓ DE LA PROPOSTA D'URBANITZACIÓ

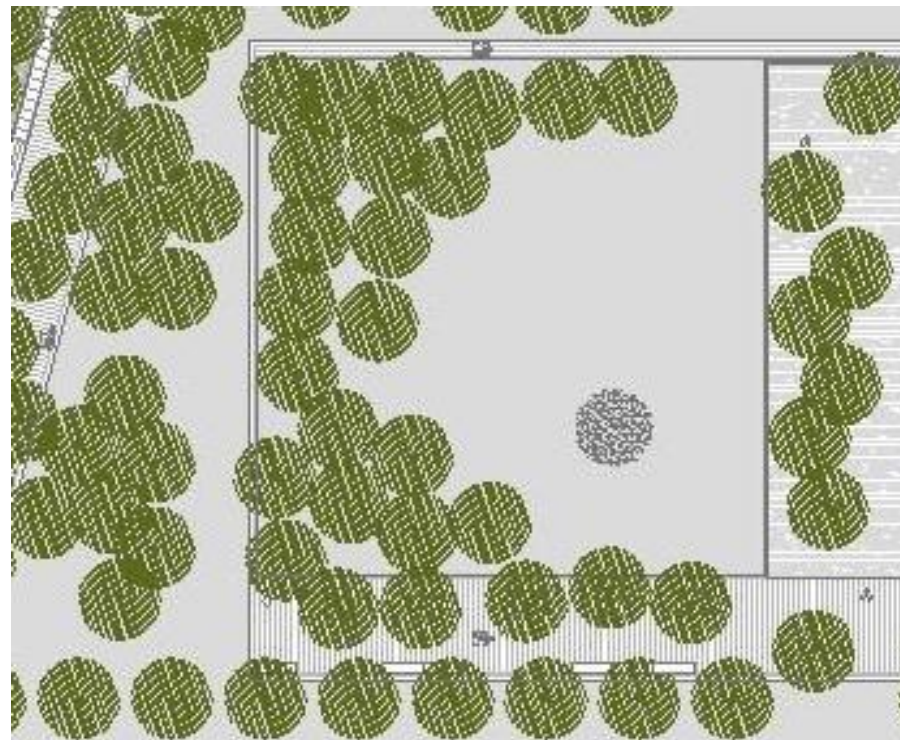
Els espais d'estada concatenats.



Espai 1.- El prat petit.

És un espai buit, lloc d'estada i joc, amb una petita pendent que permet ser utilitzat com a espai d'espectacles infantils o d'altres, aprofitant el desnivell en relació a l'espai central, que actua com escenari. El prat petit també aconsegueix el paper de desguàs de les aigües de pluja mitjançant un SUDS circular al seu interior.

Urbanització de la zona verda central de la Marina del Prat Vermell. Barcelona. Districte Sants Montjuic.
AJUNTAMENT DE BARCELONA. Ecologia Urbana. IMU.
Cáceres Arquitectura. S.C.P.
P. Executiu ESTEYCO



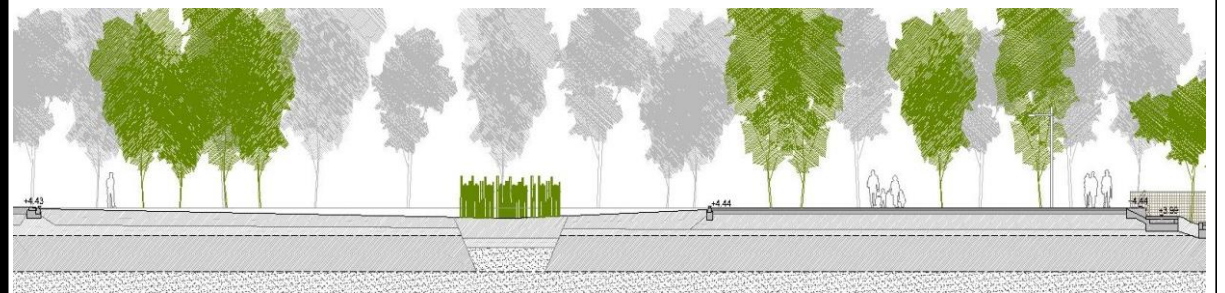
DESCRIPCIÓ I JUSTIFICACIÓ DE LA PROPOSTA D'URBANITZACIÓ

Els espais d'estada concatenats.



Espai 2.- La placeta central

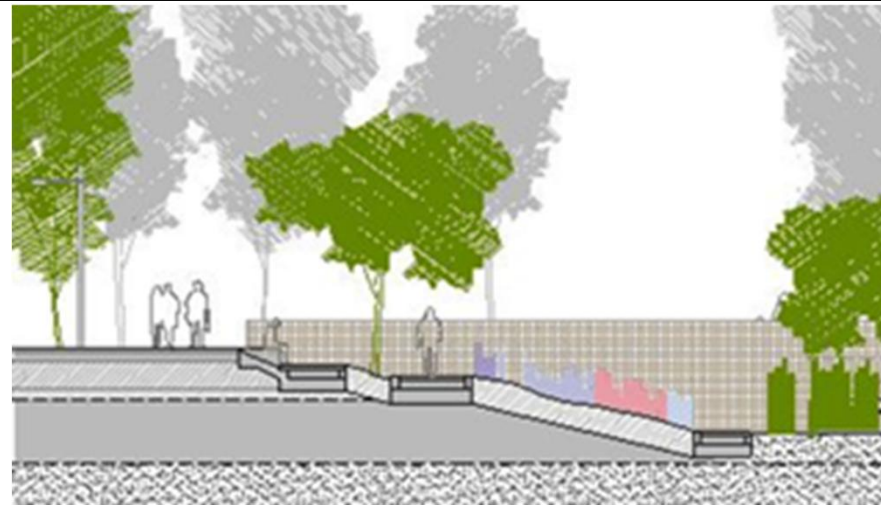
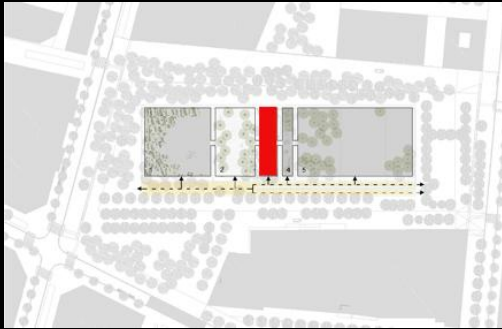
És el lloc de trobada central i referència del parc, en el que conflueixen els elements generadors de la proposta, l'eix nord - sud; frontissa i mirador dels dos prats , etc.



Urbanització de la zona verda central de la Marina del Prat Vermell. Barcelona. Districte Sants Montjuic.
AJUNTAMENT DE BARCELONA. Ecologia Urbana. IMU.
Cáceres Arquitectura. S.C.P.
P. Executiu ESTEYCO

DESCRIPCIÓ I JUSTIFICACIÓ DE LA PROPOSTA D'URBANITZACIÓ

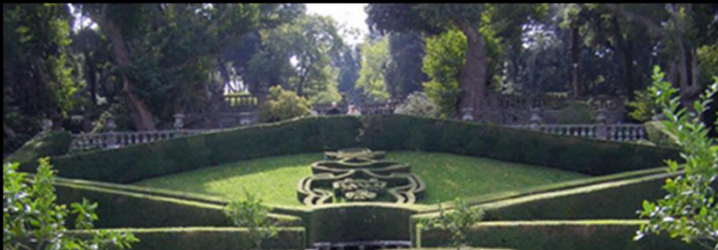
Els espais d'estada concatenats.



Espai 3.- El jardí en pendent.

Per a retornar a la cota general de la zona verda, després de baixar un desnivell de 2,25 m, es disposa d'un jardí en pendent que combina dues escales laterals i una rampa creuada en la diagonal del rectangle.

Aquesta solució emprada des dels antics jardins i el renaixement italià, permet l'accessibilitat a persones amb dificultat de mobilitat, cotxets de nens, etc.



Urbanització de la zona verda central de la Marina del Prat Vermell. Barcelona. Districte Sants Montjuic.
AJUNTAMENT DE BARCELONA. Ecologia Urbana. IMU.
Cáceres Arquitectura. S.C.P.
P. Executiu ESTEYCO

DESCRIPCIÓ I JUSTIFICACIÓ DE LA PROPOSTA D'URBANITZACIÓ

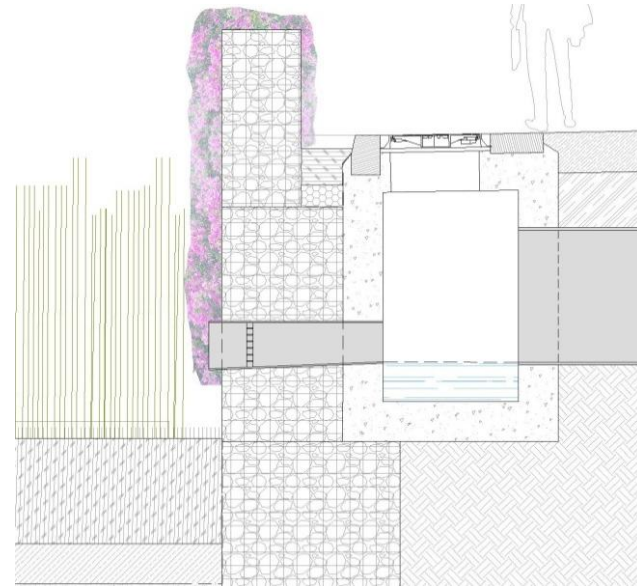
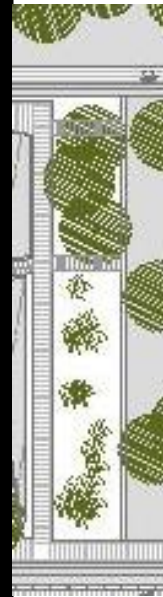
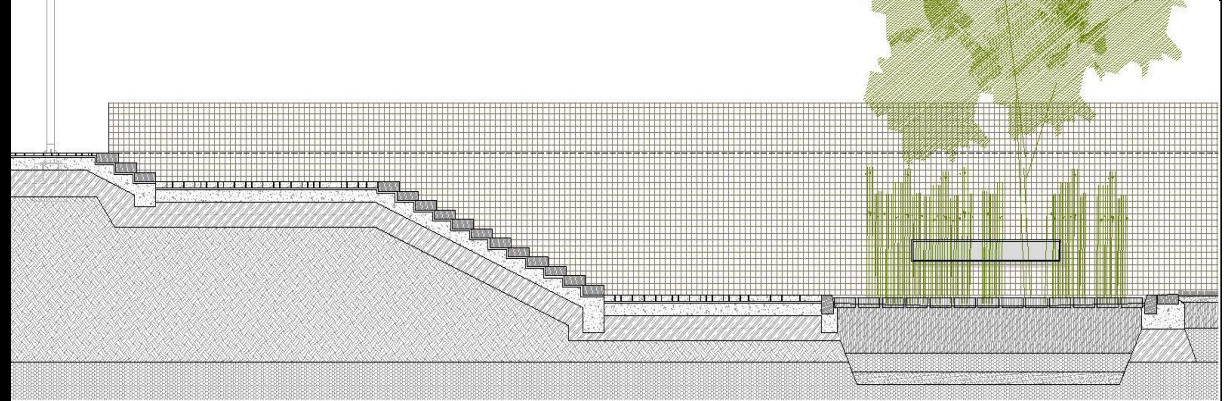
Els espais d'estada concatenats.



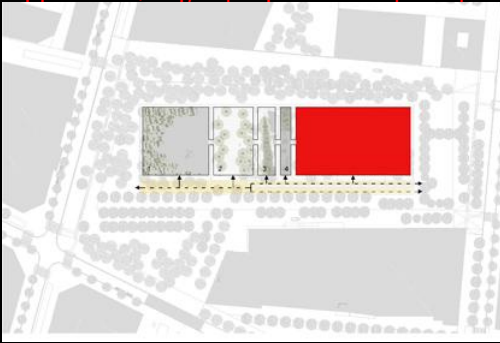
Espai 4.-El Jardí del Sud.

El jardí del SUDS es situa al final de la suau pendent del prat gran. La zona d'absorció de les aigües, conformada per còdols de riu, contindrà la vegetació característica de les llacunes endorreiques: *Tamarix gallica*; *Phragmites australis*; *Typha latifolia* i *Joncs*.

Urbanització de la zona verda central de la Marina del Prat Vermell. Barcelona. Districte Sants Montjuic.
AJUNTAMENT DE BARCELONA. Ecologia Urbana. IMU.
Cáceres Arquitectura. S.C.P.
P. Executiu ESTEYCO

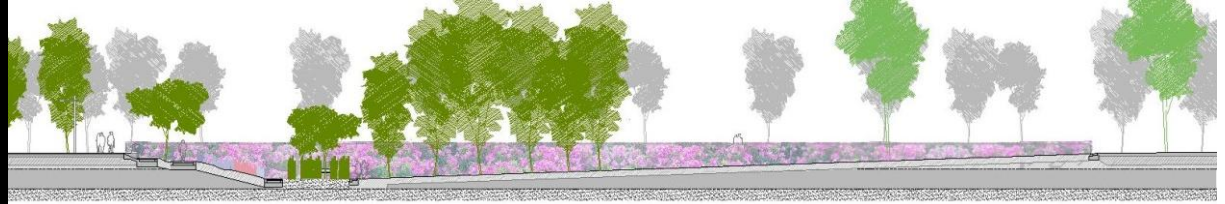


DESCRIPCIÓ I JUSTIFICACIÓ DE LA PROPOSTA D'URBANITZACIÓ



Espai 5.- El prat gran (1)

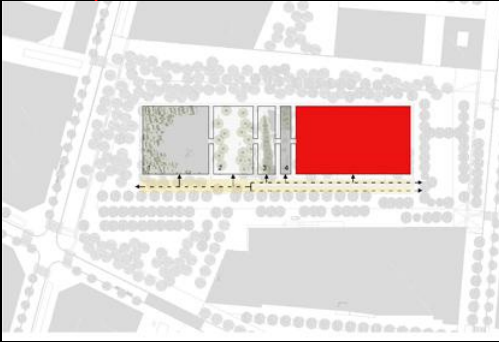
La morfologia del prat gran està condicionada pel seu paper com a dipòsit de filtració de les aigües . La seva secció presenta dues pendents diferents per tal d'acostar-se a les cotes properes al nivell de les capes de sorres deltaiques (cota + 1,30). (3 % de pendent)



Urbanització de la zona verda central de la Marina del Prat Vermell. Barcelona. Districte Sants Montjuic.
AJUNTAMENT DE BARCELONA. Ecologia Urbana . IMU.
Cáceres Arquitectura. S.C.P.
P. Executiu ESTEYCO

DESCRIPCIÓ I JUSTIFICACIÓ DE LA PROPOSTA D'URBANITZACIÓ

Els espais d'estada concatenats.

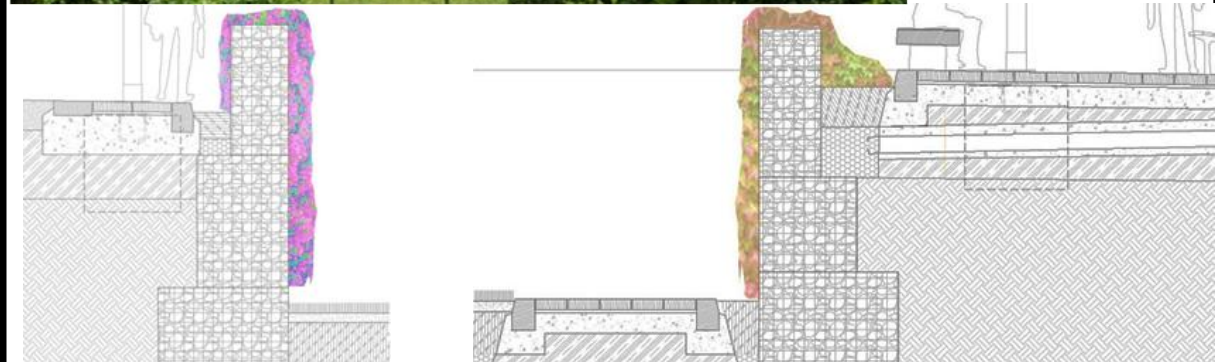
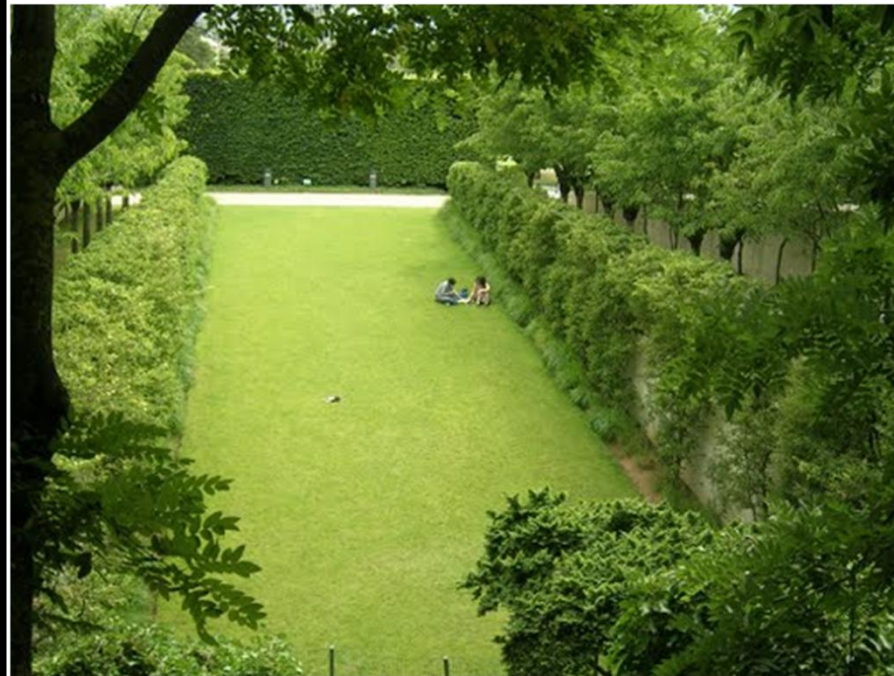


Espai 5.- El prat gran (2)

Els espais acotats d'estada, envoltats per estructures muraries i/o vegetals son freqüents en la història de l'arquitectura dels jardins.

Més recentment els arquitectes Provost; Viguier ; Gilles Clement y Berger al parc d'Andre Citroën a París (1990-92) ,plantegen aquests tipus d'espais- amb dimensions més petites que l'aquí proposat

El recinte del prat gran està definit per dos murs vegetats de gabions d'alçada variable longitudinalment. El mur vermell vegetat amb *Buguenvil. lea gabra*, situat a solana tot l'any, i el mur verd - orientat a nord- amb plantes enfiladisses de foliació perenne. El mur vermell es barana del passeig arbrat perimetral, i el mur verd es límit de la franja pavimentada i d'estada.



Urbanització de la zona verda central de la Marina del Prat Vermell. Barcelona. Districte Sants Montjuic.
AJUNTAMENT DE BARCELONA. Ecologia Urbana. IMU.
Cáceres Arquitectura. S.C.P.
P. Executiu ESTEYCO

DESCRIPCIÓ I JUSTIFICACIÓ DE LA PROPOSTA
D'URBANITZACIÓ
Els espais perimetrals

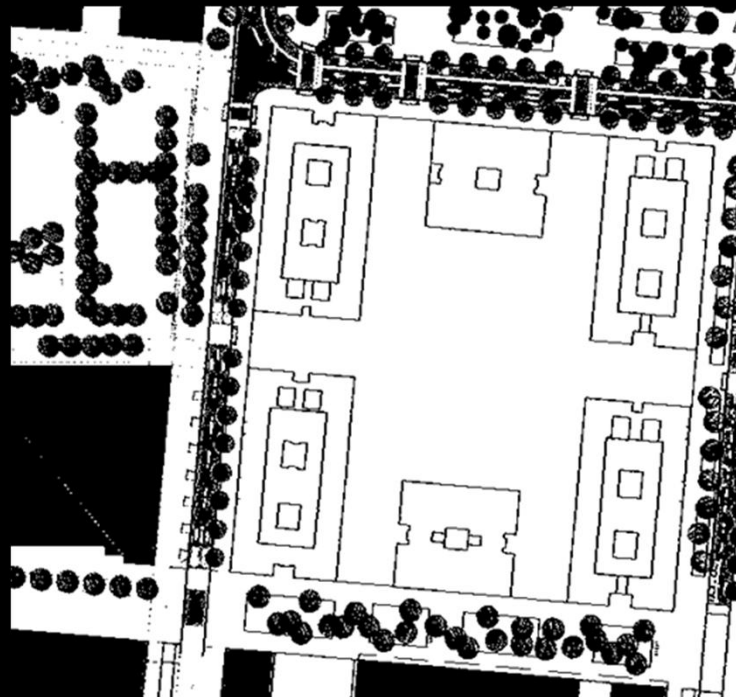


Espais d'estada



La relació amb la plaça de Falset.

La proposta recull l'ús actual de relació veïnal propera al conjunt d'habitatges construïts a l'entorn de la Plaça de Falset . A més de facilitar la connexió amb el carrer de Pontils, es preveu concentrar en aquesta zona la instal·lació de jocs infantils i de reserva per a vetlladors.



Urbanització de la zona verda central de la Marina del Prat Vermell. Barcelona. Districte Sants Montjuic.
AJUNTAMENT DE BARCELONA. Ecologia Urbana. IMU.
Cáceres Arquitectura. S.C.P.
P. Executiu ESTEYCO

DESCRIPCIÓ I JUSTIFICACIÓ DE LA PROPOSTA D'URBANITZACIÓ

Els espais perimetrals

Espais d'estada

L'entorn del futur mercat.

La proposta en previsió del paper d'intensitat urbana que jugarà el futur mercat, potencia el passeig per a vianants que segueix la traça del carrer d'Arnes, així com la plaça i els espais a l'entorn del propi Mercat.

A la franja propera a les façanes es permet el trànsit de servei i veïnal, caracteritzant la resta del passeig com a lloc d'estada, arbrat, integrat a la zona verda.



Front al carrer Nou. Uldecona.

La zona triangular entre les directrius del parc i el carrer Nou i Uldecona, es concep com un sector neutre, que doni front a activitats més urbanes, una plaça pavimentada arbrada amb la possibilitat d'usos indeterminats.



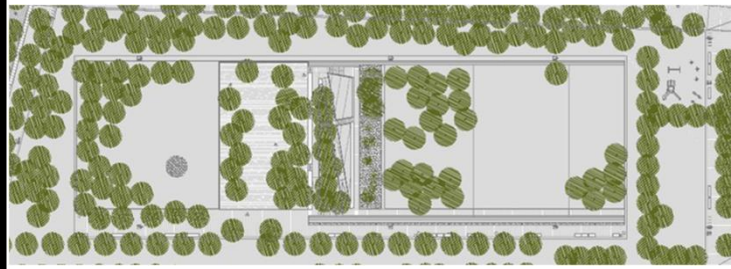
DESCRIPCIÓ I JUSTIFICACIÓ DE LA PROPOSTA D'URBANITZACIÓ

Els espais perimetrals Espais de passeig

El passeig perimetral de sauló , aporta un recorregut de més de quatre-cents metres per passejar, anar en bici o córrer. Es com la pista d'atletisme d'un estadi, i ofereix un altre dimensió a l'espai.

El mecanisme del passeig perimetral que envolta un espai d'estada és un recurs abastament emprat en l'arquitectura dels jardins històrics i actuals.

L'espai perimetral gaudeix de diferents visions sobre els espais centrals, en particular l'espai d'estada que juga el paper de balcó sobre el prat gran.



Urbanització de la zona verda central de la Marina del Prat Vermell. Barcelona. Districte Sants Montjuic.
AJUNTAMENT DE BARCELONA. Ecologia Urbana. IMU.
Cáceres Arquitectura. S.C.P.
P. Executiu ESTEYCO

DESCRIPCIÓ I JUSTIFICACIÓ DE LA PROPOSTA D'URBANITZACIÓ

Criteris de vegetació

Arbrat base existent.

L'arbrat base existent format pels plàtans (*platanus orientalis* / *acerifolia*), que defineixen les alineacions dels passeigs.

Nova base d'arbrat.

La nova base d'arbrat a partir d'espècies mediterrànies , perennifolies, com l'alzina (*quercus ilex*) i el roure martinenc (*quercus pubescens*). Aquesta base es contrapunteja amb arbrat en grup caducifoli com roure vermell americà (*quercus rubra*).

Als carrers interiors del edificis, al nord del mercat, es proposen lledoners (*celtis australis*), caducifolis.

Arbrat de floració i coloració (jardí en pendent)

Grup arbustiu format per espigol (*Lavandula angustifolia*) , Ginesta (*Spartium junceum*) i Thymus vulgaris. L'arbrat complementari a base cercis *siliquastrum* i prunus *serrulata*.

Arbrat d'aigua. (Prat gran)

Situats a la zona del prat gran, a prop del SUD. Pollancre (*Populus alba pyramidalis*) i bedolls (*betula pèndula*). En la part superior del prat gran es proposa un grup de til•lers (*Tila plantyphilos*).

Espècies de zones humides o de llacunes endorreiques. (Jardí del SUD)

Es planteja arbrat salobre (*Tamarix gallica*) ; joncs o canyís (*Phragmites australis*) .

Enfiladisses (Murs vermell i verd)

Encarregades de folrar els murs de gabions que conformen el prat gran. (*Bougainvilleae gabra*; *Parthenocissus tricuspidata*)

Urbanització de la zona verda central de la Marina del Prat Vermell. Barcelona. Districte Sants Montjuic.

AJUNTAMENT DE BARCELONA. Ecologia Urbana. IMU.

Cáceres Arquitectura. S.C.P.

P. Executiu ESTEYCO



● Platanus x acerifolia

● Celtis australis

● Cercis siliquastrum

● Prunus serrulata

● Tila platyphyllos

● Populus alba pyramidalis

● Betula pendula

● Quercus pubescens

● Quercus rubra

● Quercus ilex

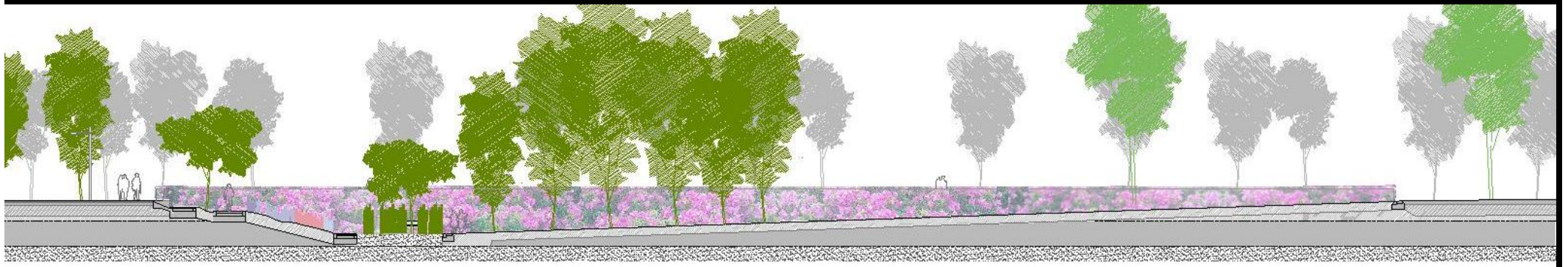
● Tamarix gallica

■ Lavandula, Genista, Thymus vulgaris

■ Thypha, Juncus, Phragmites

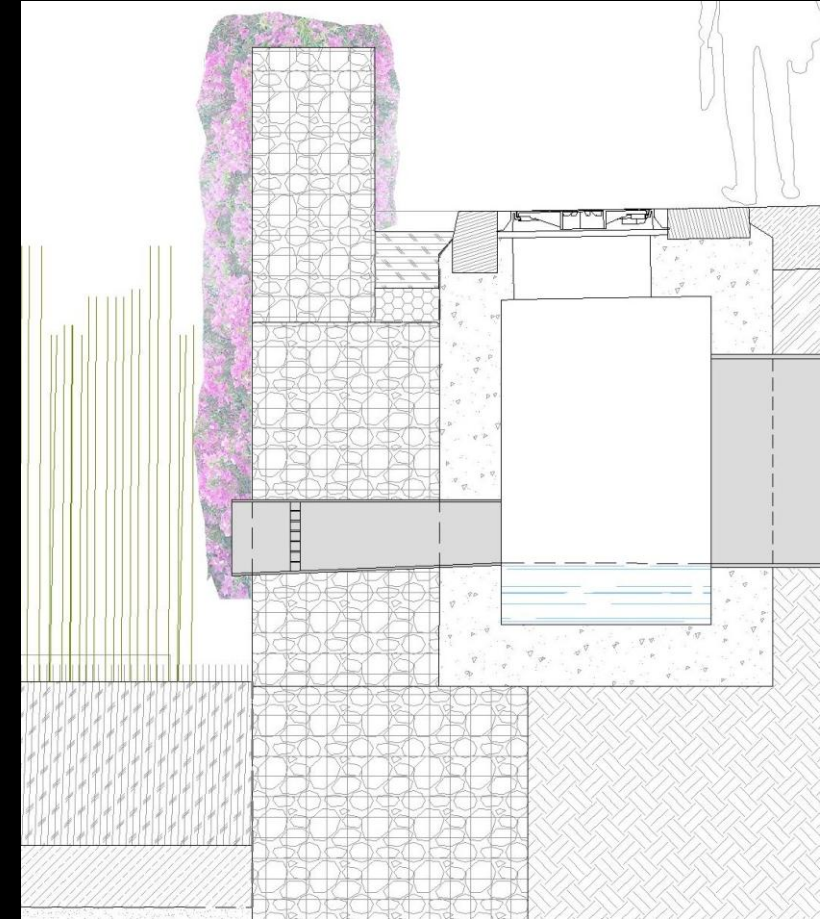
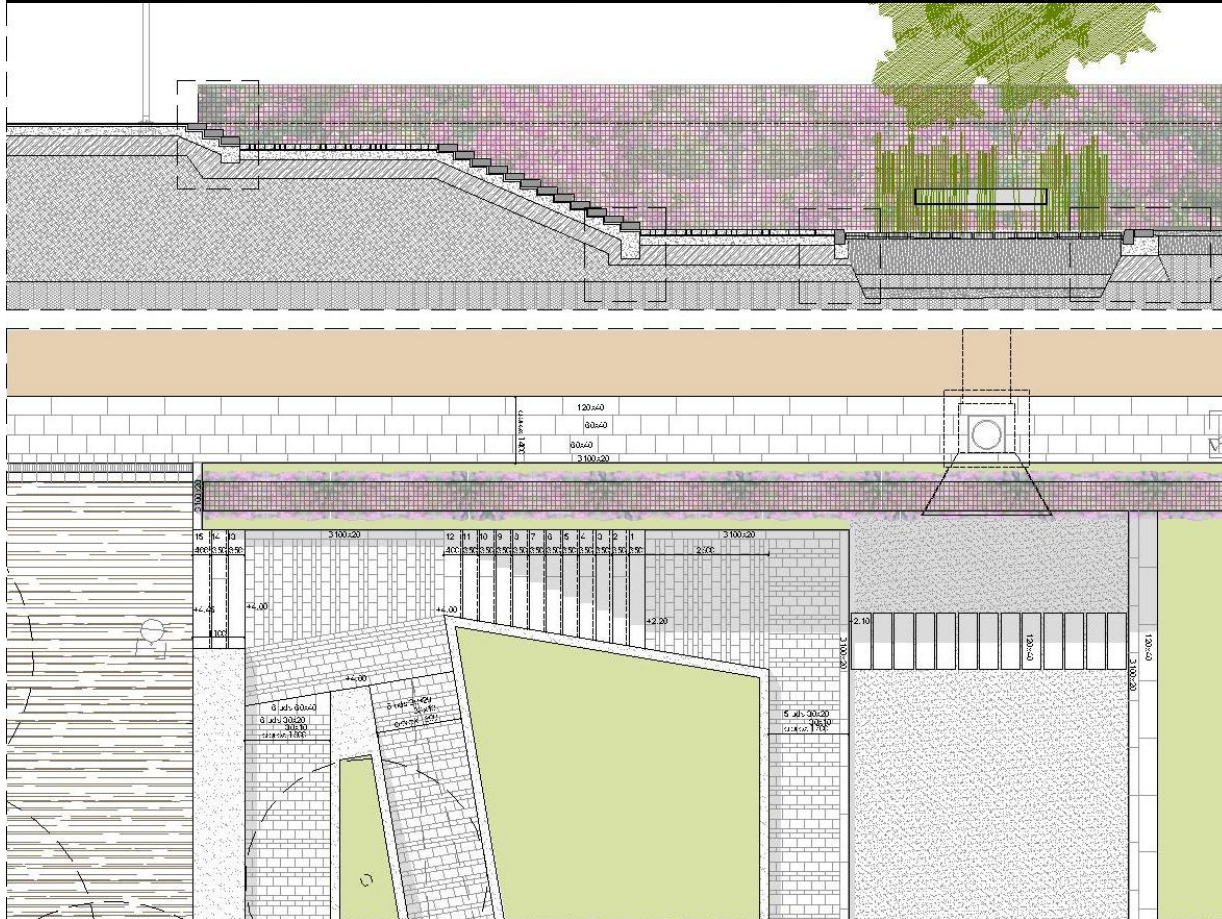
■ Prat

DESCRIPCIÓ I JUSTIFICACIÓ DE LA PROPOSTA
D'URBANITZACIÓ
Criteris constructius. Murs vegetats



Urbanització de la zona verda central de la Marina del Prat Vermell. Barcelona. Districte Sants Montjuic. AJUNTAMENT DE BARCELONA. Ecologia Urbana. IMU. Cáceres Arquitectura. S.C.P. P. Executiu ESTEYCO

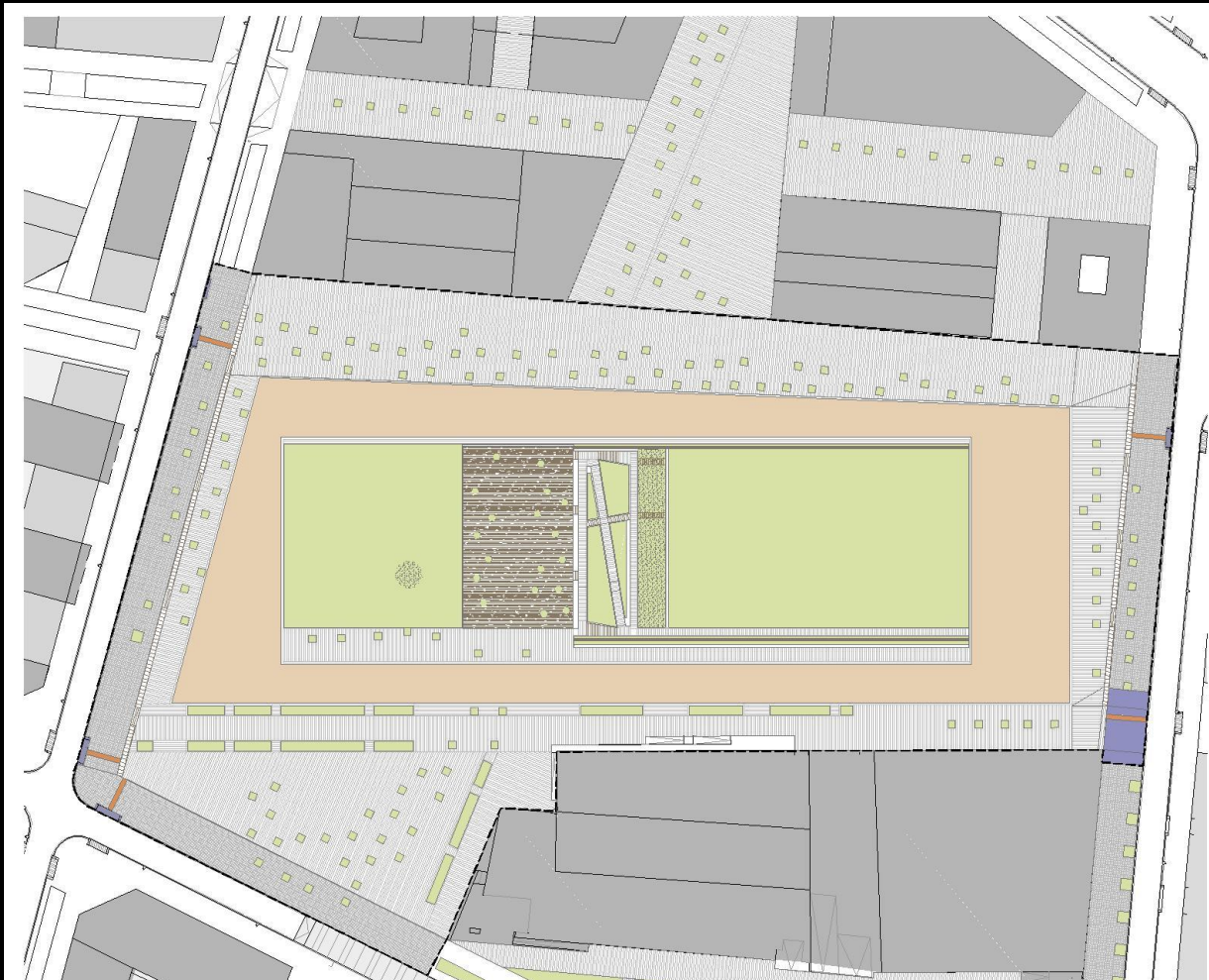
DESCRIPCIÓ I JUSTIFICACIÓ DE LA PROPOSTA
D'URBANITZACIÓ
Criteris constructius. Jardí del SUD



Urbanització de la zona verda central de la Marina del Prat Vermell. Barcelona. Districte Sants Montjuic.
AJUNTAMENT DE BARCELONA. Ecologia Urbana. IMU.
Cáceres Arquitectura. S.C.P.
P. Executiu ESTEYCO

DESCRIPCIÓ I JUSTIFICACIÓ DE LA PROPOSTA D'URBANITZACIÓ

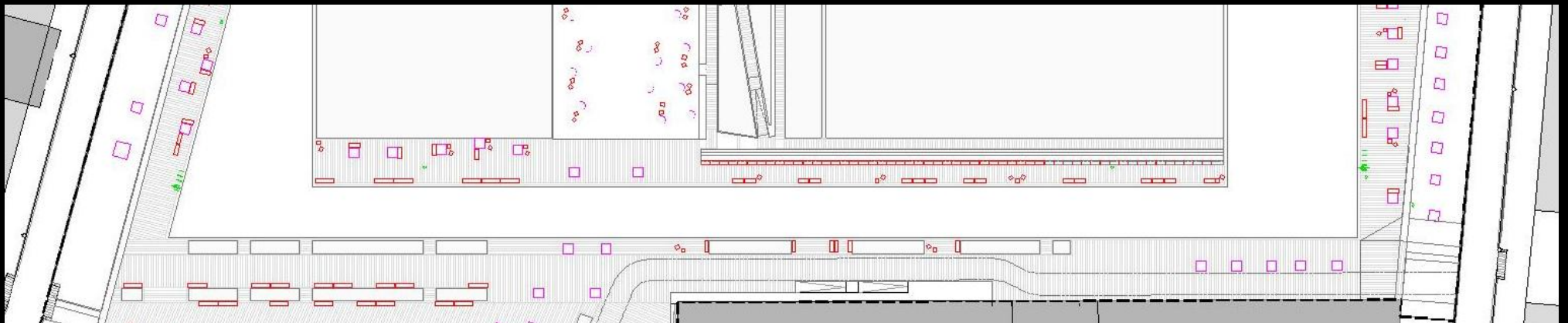
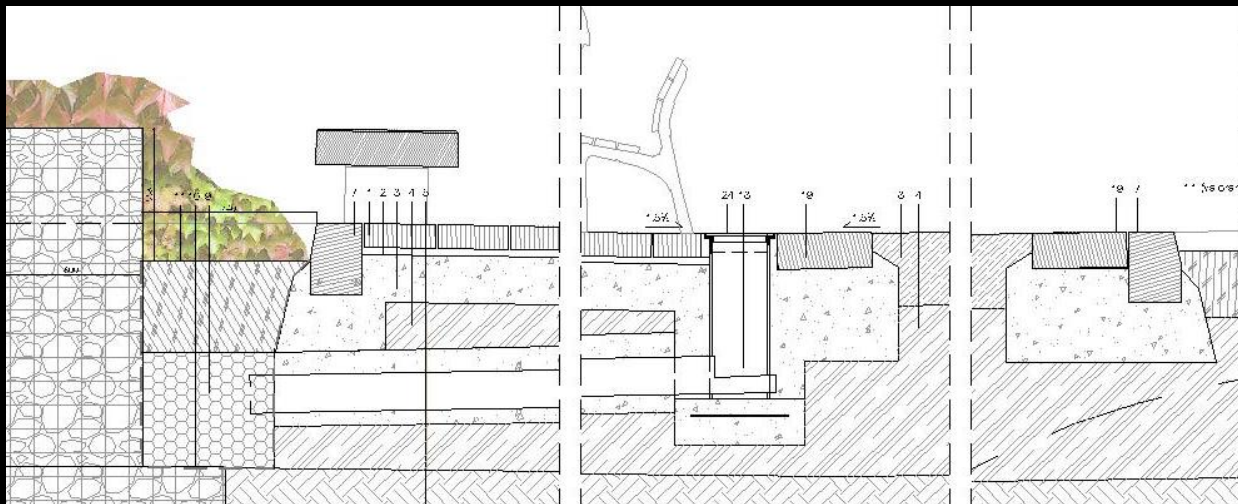
Críteris constructius. Pavimentació



Urbanització de la zona verda central de la Marina del Prat Vermell. Barcelona. Districte Sants Montjuic.
AJUNTAMENT DE BARCELONA. Ecologia Urbana. IMU.
Cáceres Arquitectura. S.C.P.
P. Executiu ESTEYCO

DESCRIPCIÓ I JUSTIFICACIÓ DE LA PROPOSTA D'URBANITZACIÓ

Creris constructius. Pavimentació i elements
tècnics i de mobiliari



Urbanització de la zona verda central de la Marina del Prat Vermell. Barcelona. Districte Sants Montjuic.
AJUNTAMENT DE BARCELONA. Ecologia Urbana. IMU.
Cáceres Arquitectura. S.C.P.

DESCRIPCIÓ I JUSTIFICACIÓ DE LA PROPOSTA D'URBANITZACIÓ

Sistema de compensació de consum energètic del parc.

Unitats urbanes de captació d'energia fotovoltaica. Propostes prototip



Urbanització de la zona verda central de la Marina del Prat Vermell, Barcelona. Districte Sants Montjuic.
AJUNTAMENT DE BARCELONA. Ecologia Urbana. IMU.
Cáceres Arquitectura. S.C.P.
P. Executiu ESTEYCO

FASES



Fase 1

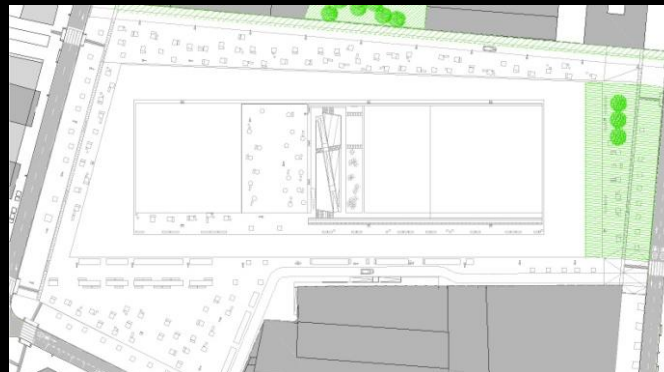


Fase 2



Fase 3

Urbanització de la zona verda central de la Marina del Prat Vermell, Barcelona. Districte Sants Montjuic.
AJUNTAMENT DE BARCELONA. Ecologia Urbana. IMU.
Cáceres Arquitectura. S.C.P.



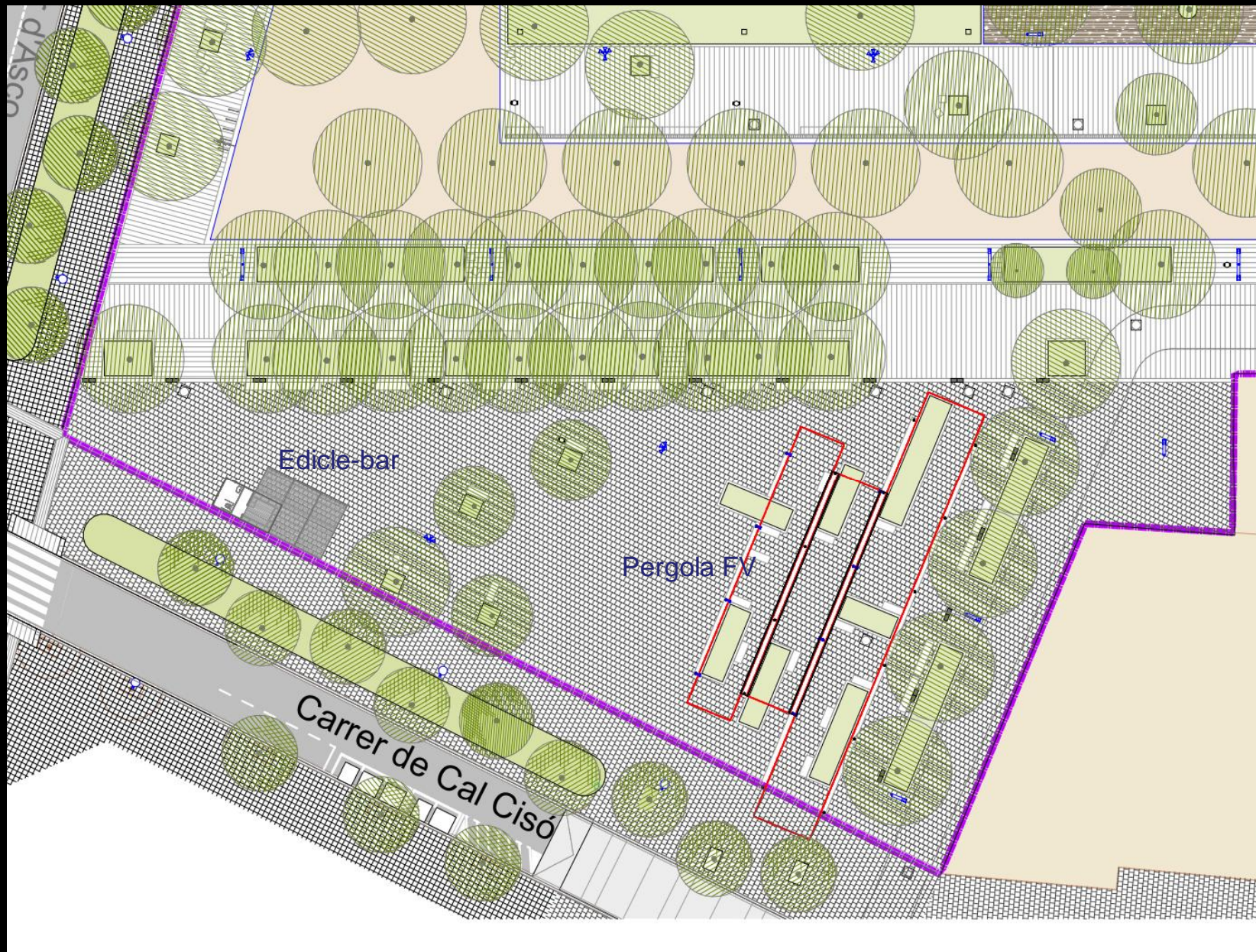
Fase 4



Urbanització de la zona verda central de la Marina del Prat Vermell, Barcelona, Districte Sants Montjuic.
AJUNTAMENT DE BARCELONA. Ecologia Urbana. BAGURSA,
Cáceres Arquitectura. S.C.P.
P. Executiu ESTEYCO



Urbanització de la zona verda central de la Marina del Prat Vermell. Barcelona. Districte Sants Montjuic.
AJUNTAMENT DE BARCELONA. Ecologia Urbana. IMU
Cáceres Arquitectura. S.C.P.
P. Executiu ESTEYCO



Urbanització de la zona verda central de la Marina del Prat Vermell. Barcelona. Districte Sants Montjuic.
AJUNTAMENT DE BARCELONA. Ecologia Urbana. IMU
Cáceres Arquitectura. S.C.P.
P. Executiu ESTEYCO



Urbanització de la zona verda central de la Marina del Prat Vermell. Barcelona. Districte Sants
Montjuic.
AJUNTAMENT DE BARCELONA. Ecologia Urbana. IMU
Cáceres Arquitectura. S.C.P.
P. Executiu ESTEYCO



Urbanització de la zona verda central de la Marina del Prat Vermell. Barcelona. Districte Sants Montjuic.
AJUNTAMENT DE BARCELONA. Ecologia Urbana. IMU.
Cáceres Arquitectura. S.C.P.
P. Executiu ESTEYCO