



Ajuntament
de Barcelona

Districte de les Corts

Mesura de govern

**SUPORT AL COMERÇ I SERVEIS
DE PROXIMITAT**

DISTRICTE DE LES CORTS

2020-2023

Desembre del 2020

B
BC
BN

Índex

1. Introducció	pàg. 2
2. Context general del districte	pàg. 3
3. Justificació de la mesura	pàg. 8
4. Línies estratègiques	pàg. 9
5. Seguiment i avaluació de la mesura	pàg. 18
6. Calendari	pàg. 18
7. Pressupost	pàg. 19
8. Referències	pàg. 20

1. Introducció

Arran de la situació econòmica provocada per la crisi sanitària que ens ha colpejat, en la qual el comerç i els serveis de proximitat s'han vist greument afectats, es creu convenient activar i impulsar una sèrie de mesures per ajudar a mantenir i consolidar l'activitat econòmica en el districte de les Corts.

Des de sempre, el comerç i els serveis de proximitat s'han constituït com a elements aglutinadors de l'activitat econòmica dels nostres barris i són uns indicadors molt potents de la vida social i cultural de la gent que hi resideix. És en aquesta doble vessant on radica la importància d'aquests serveis, la supervivència dels quals hem de preservar i garantir.

Aquesta mesura de govern es treballa des de la transversalitat i, per tant, amb la participació de diversos agents econòmics i socials del districte, amb l'objectiu d'impulsar accions i programes que ajudin a mantenir l'activitat econòmica existent i que actuïn com a generadors de noves iniciatives que incorporin la sostenibilitat i la inclusió com a trets innovadors i de futur.

Les accions que es descriuen constitueixen un esforç econòmic i material per part del Districte de les Corts i situen aquesta qüestió com una de les prioritats actuals. S'hi inclouen mesures i accions amb visió de ciutat i també amb visió territorial.

El Districte disposa de diversos espais de treball, com ara el Grup Motor de Comerç i Turisme Socialment Responsable i Inclusiu, constituït per entitats de comerç i agents privats comercials, turístics i de serveis que, en coordinació amb el Districte, treballen per generar nous projectes a l'entorn d'un territori inclusiu i responsable. Tanmateix, i des de l'Administració, vam crear el Grup Motor de Promoció Econòmica on hi ha representades les àrees i serveis municipals que treballen per aconseguir aquest fi.

2. Context general del districte

a) Dades socioeconòmiques generals del districte

El districte de les Corts, segons les dades del 2019, té una població de 82.591 persones, que representen el 5% del total de la població resident a Barcelona. És un districte amb una baixa densitat neta, molt per sota de la mitjana de la ciutat.

L'estructura d'edats presenta: una població relativament més envellida que a la resta de Barcelona, amb una quarta part de la població de 65 anys i més (25,5%, el percentatge més alt dels deu districtes de la ciutat; el barri més envellit és la Maternitat i Sant Ramon amb un 26% de persones de 65 anys i més); un pes relativament més baix del grup en edat de treballar (61,1% de la població a les Corts, 65,1% a Barcelona), i una proporció de nens i joves de fins a 14 anys similar a la mitjana. Això explica que l'índex d'envelliment sigui un dels més elevats de la ciutat (201,8; novament el barri de la Maternitat i Sant Ramon és el que presenta un índex d'envelliment més elevat, del 216,5).

Pel que fa al nivell d'estudis de la població, més del 70% dels residents de més de 16 anys tenen estudis postobligatoris, i el pes dels estudis universitaris o cicles formatius de grau superior supera el 43% i és el segon percentatge més alt de la ciutat.

La proporció de població estrangera es troba prop de sis punts per sota del valor de la ciutat, i les principals nacionalitats són les d'Itàlia, França i la Xina.

L'índex de renda familiar disponible *per capita* és de 37 punts percentuals més que la mitjana de Barcelona, és a dir, el segon valor més alt dels deu districtes. El barri de Pedralbes és el que presenta l'índex més elevat de tota la ciutat (248,8).

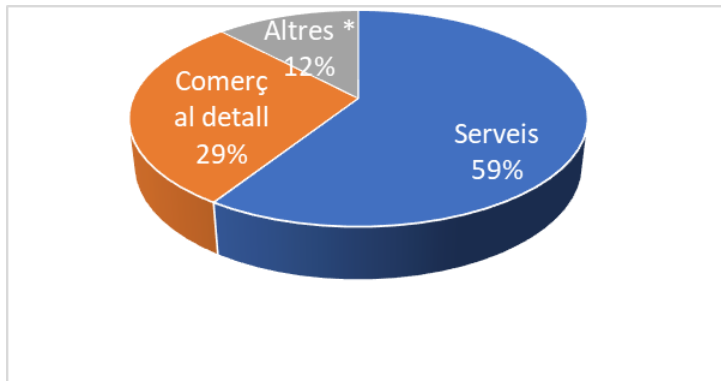
Pel que fa a les persones que es troben en atur, representen el 7,1%, és a dir, 1,4 punts percentuals per sota de la mitjana de la ciutat (dades de l'agost del 2020) amb un pes del 32,8% de les persones aturades de més de 12 mesos.

Font: Departament de Recerca i Coneixement. Àrea de Drets Socials de l'Ajuntament de Barcelona.

b) Dades sobre l'activitat comercial

Amb una superfície cadastral de 3.022.347 metres quadrats destinada a activitat econòmica, i tenint en compte l'estructura per a usos comercials, destaquen les activitats d'ensenyament (22,8%) i oficines (20,7%). El turisme i l'hostaleria ocupen el 8,7%, amb uns nivells lleugerament per sota de la mitjana de ciutat (9,4%).

Pel que fa a l'activitat comercial, i segons els resultats del darrer cens comercial de l'any 2019, les Corts té un total de 2.978 locals comercials actius en

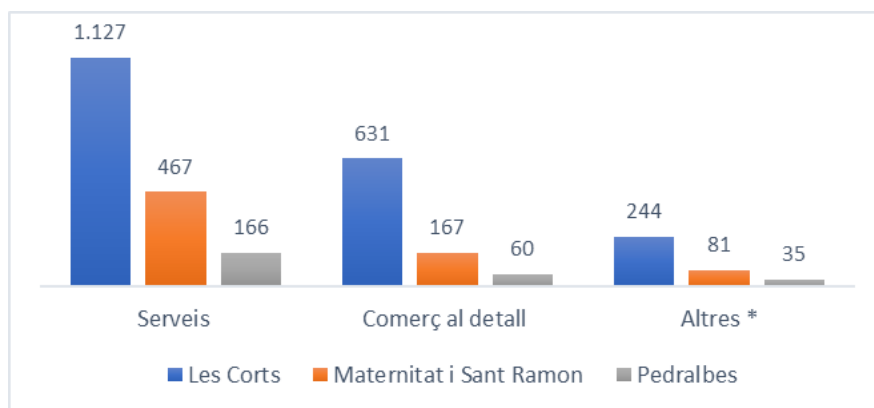


planta baixa, dels quals el 59,1% pertanyen al sector serveis, mentre que el comerç al detall n'ocupa el 28,07%. Del 12% restant, no se'n té coneixement.

Dintre del **sector serveis**, gairebé el 30% de les activitats estan dedicades a restauració, bars i hotels (inclosos hostals, pensions i fondes). Per barris, el de les Corts aglutina el 60% de les activitats de serveis del districte i, novament, restauració, bars i hotels constitueixen el servei preponderant (81%).

Pel que fa al **comerç**, el dedicat al quotidià alimentari ocupa el 31%, mentre que l'equipament personal representa el 19,6%, i el quotidià no alimentari, el 13%. Per barris, novament el de les Corts presenta les dades més elevades del districte, i hi destaquen el quotidià alimentari amb el 34% i l'equipament personal amb el 26%.

En general, cal destacar que el barri de les Corts aplega el 67,22% de l'activitat econòmica del districte.

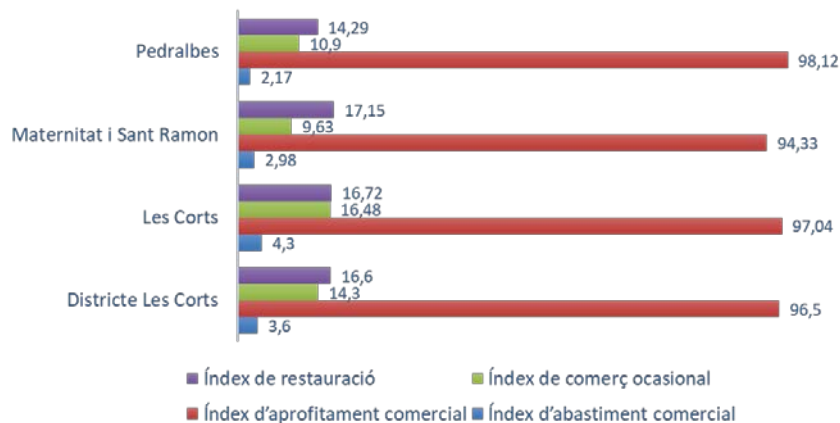


Pel que fa als locals sense activitat econòmica, se n'han localitzat 661 i, d'aquests, del 75,5% no en tenim informació (499 locals).

Com a notes destacades, cal assenyalar:

- ✓ El districte se situa per sobre de la mitjana de la ciutat quant al percentatge de serveis.
- ✓ La proporció de comerços actius / no actius del districte està per sobre de la mitjana de la ciutat en tots els barris, excepte en el barri de la Maternitat i Sant Ramon, amb 94,33 locals actius de cada 100.
- ✓ És el segon districte amb més proporció de locals dedicats a serveis diversos (41,87%) i té 16,62 locals de restauració per cada 100 establiments actius.
- ✓ L'índex d'abastiment dels barris de la Maternitat i Sant Ramon i Pedralbes està per sota de la mitjana de la ciutat, mentre que a les Corts és superior, fet que evidencia la desigualtat comercial del districte.
- ✓ Quant a l'índex de comerç ocasional, també és inferior a la mitjana en els barris de la Maternitat i Sant Ramon i Pedralbes.

Índexs principals d'activitat comercial



- (1) Índex de restauració: percentatge d'establiments de serveis de restauració respecte del total de locals amb possible ús o activitat econòmica.
 (2) Índex de comerç ocasional: comerços d'equipament per a la llar, persona, cultural i lleure respecte del total de locals amb ús comercial o activitat econòmica.
 (3) Índex d'aprofitament comercial: percentatge de locals ocupats respecte del total de locals amb ús comercial o activitat econòmica.
 (4) Índex d'abastiment comercial: nombre de locals amb ús comercial per cada 100 habitants.

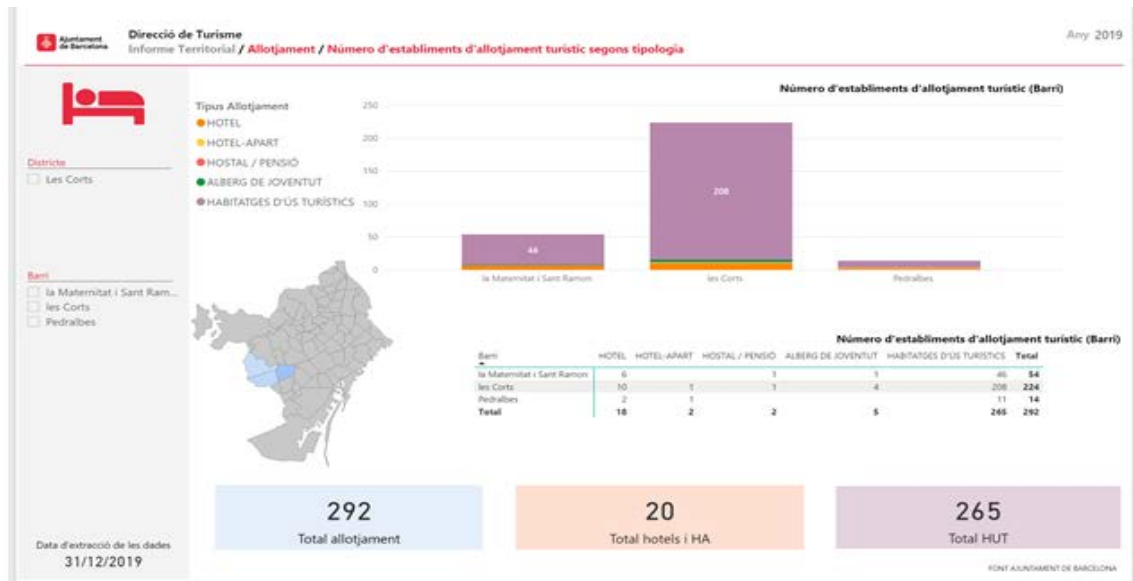
Font: Direcció de Comerç, Restauració i Consum de l'Ajuntament de Barcelona i Barcelona Activa

Mapa de les associacions de comerciants del Districte de les Corts

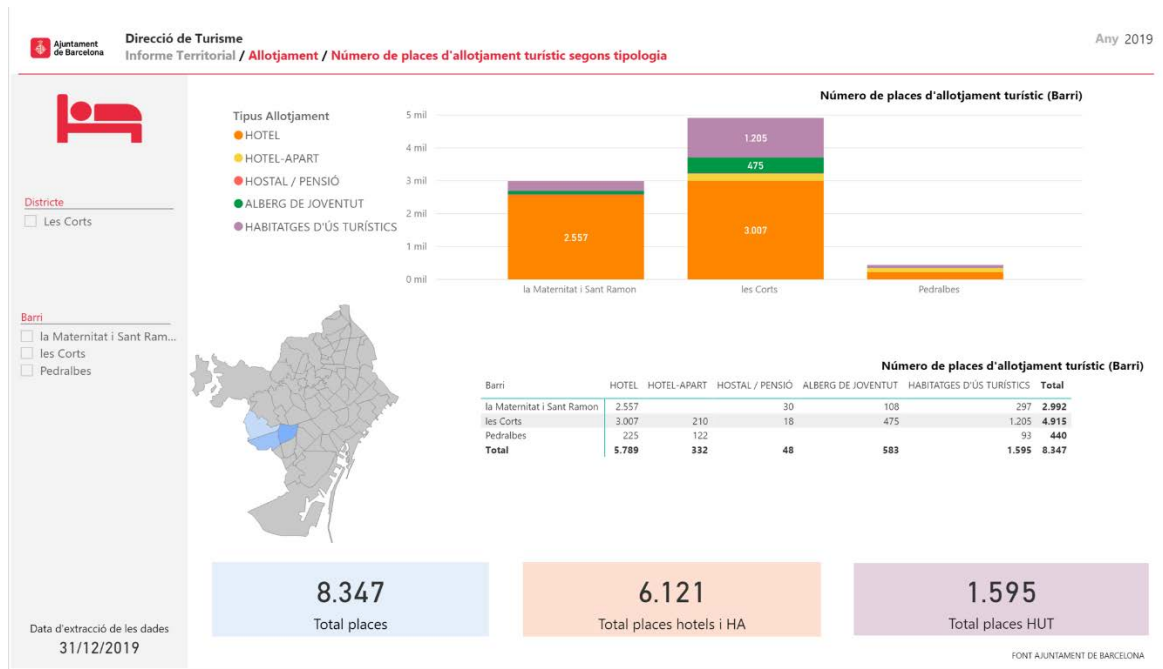


c) Dades sobre l'activitat turística i hotelera

A continuació es detallen els gràfics amb dades de l'any 2019, sobre l'activitat hotelera al districte i als seus barris.



A continuació, les dades segons les places disponibles.



Font: Direcció de Turisme, Esdeveniments i Indústries Creatives de l'Ajuntament de Barcelona

3. Justificació de la mesura

La mesura que es presenta s'estructura en cinc línies estratègiques. Cadascuna respon a un objectiu concret que es defineix en la implantació d'una sèrie d'accions i programes, tal com es resumeix en el quadre següent.

Desenvolupar i implementar accions que ajudin a incrementar la solidesa i atractiu de l'oferta comercial i dels serveis del territori, millorant la qualitat i el valor percebut, assegurant la seva continuïtat i fomentant a la vegada, la transició cap a nous models de venda i distribució més inclusius, innovadors i competitius

LE1: Reactivació del comerç de proximitat davant la crisi econòmica provocada per la Covid

• **Objectiu:**

- Assegurar la reactivació del comerç de proximitat, després de la davallada causada per la Covid 19, dotant-lo d'ajuts per garantir l'adaptació a la nova normativa i procurar la liquiditat dels negocis

LE2: Reafirmació del comerç com a element vertebrador de la vida comunitària

• **Objectiu:**

- Enfortiment dels vincles del comerç amb l'entorn per contribuir al desenvolupament del territori atenent les seves singularitats i necessitats a nivell social i cultural

LE3: Professionalització, competitivitat, innovació i transformació digital

• **Objectiu:**

- Procurar l'adquisició de noves competències formatives per poder afrontar els reptes de la nova economia i augmentar la competitivitat amb el coneixement de noves tecnologies i nous canals de venda a futur

LE4: Inclusió i responsabilitat social

• **Objectiu:**

- Incidir en la inclusió i en la responsabilitat social, per remarcar el compromís del districte amb un marc comú de responsabilitat que permeti la relació entre els agents econòmics i socials amb una alta generació de valor per a tots fent de les Corts un territori socialment responsable i inclusiu

LE5: Governança

• **Objectiu:**

- Garantir l'estratègia organitzativa per la correcta implementació de la mesura i per articular la participació dels diferents grups i definir els espais de gestió

4. Línies estratègiques

Les línies estratègiques (LE) que es presenten per als anys vinents estan enfocades a impulsar les accions i els projectes que permetin mantenir i fer més competitiu i innovador el model comercial del districte.

1. LE1: Reactivació del comerç de proximitat davant la crisi econòmica provocada per la covid-19

Objectiu: assegurar la reactivació del comerç de proximitat, després de la davallada causada per la covid-19, dotant-lo d'ajuts per garantir l'adaptació a la nova normativa i procurar la liquiditat dels negocis.

1.1. Informació de mesures per adequació a la normativa

- Difusió de les mesures de seguretat i salut entre el conjunt de comerciants a través de les associacions, els eixos comercials i les grans superfícies comercials.
- Creació de nous espais i canals de comunicació entre el Districte i les entitats de comerç que permetin el traspàs d'informació d'una manera més àgil, com ara un grup de WhatsApp i reunions periòdiques en línia.



Creat el 27/03/2020



Grup de WhatsApp creat el
27/03/2020

1.2. Comunicació Administració-Districte i agents

- Creació d'una **campanya específica adreçada al comerç del districte per reforçar la venda de proximitat i la venda segura. Es van dur a terme diverses accions de comunicació i es van elaborar materials com ara cartells i bosses per a les botigues, i se'n va fer difusió a les xarxes.**
- **El Districte es va adherir a la campanya de promoció del comerç de ciutat, de foment del consum local i de venda segura. La campanya de comunicació incloïa l'elaboració de banderoles, una cartellera i la difusió en mitjans de comunicació i xarxes.**
- Creació d'un espai específic al **web del Districte en l'àmbit de la promoció econòmica, en què consti l'àmbit de comerç, turisme, ocupació i emprenedoria.**



Compra a prop.
Som comerç. Fem Barcelona



Ruta del Mercat
de les Corts

1.3. Informació, assessorament, ajuts i subvencions a les activitats empresarials per garantir-ne la liquiditat econòmica

- Programa Autono+ Barcelona. Convocatòria de subvencions per a treballadors i treballadores autònoms de la ciutat afectats pel cessament o la davallada de l'activitat econòmica.
- Subvencions per incentivar la reducció de lloguers dels locals comercials en les activitats afectades per la crisi de la covid-19.
- **B-Crèdits.** Programa de microcrèdits per un valor de fins a 12.500 euros, per donar suport a les micropimes i a les persones treballadores autònoms de la ciutat afectades econòmicament per la covid-19 (en col·laboració amb l'Institut Català de Finances i Avalis).

- Servei d'assessorament a persones autònomes i empreses en la recerca de finançament a través de l'Oficina d'Atenció a les Empreses (OAE) de Barcelona Activa (servei ampliat amb motiu de la covid-19): https://empreses.barcelonactiva.cat/ca_ES/web/es/financament-empresarial.
- Subvencions del Departament d'Empresa i Coneixement de la Generalitat de Catalunya per a persones autònomes i empreses del sector turístic afectades per la covid-19 amb l'objectiu de compensar la pèrdua econòmica i garantir la continuïtat de l'activitat.
- Subvenció "Impulsem el que fas".

1.4. Fer difusió del programa "[Transmissió empresarial](#)" per a l'assessorament personalitzat a comerciants que volen cedir el seu negoci, que els ofereix suport en la valoració, la negociació i el tancament de l'acord amb el nou propietari.

2. LE2: Reafirmació i preservació del comerç com a element vertebrador de la vida comunitària

Objectiu: enfortiment dels vincles del comerç amb l'entorn per contribuir al desenvolupament del territori tenint en compte les seves singularitats i necessitats a escala social i cultural.

2.1 Comerç i comunitat

- Reforçar el paper de les associacions de comerciants en el territori. Unificar criteris i treballar en projectes conjunts mitjançant reunions de coordinació amb les entitats de comerç del districte, per donar visibilitat a les accions que fan aquestes entitats de comerç.

Mitjançant l'espai expositiu del districte, donar visibilitat del valor del comerç de proximitat per part del teixit associatiu comercial del districte. Aquest 2020 s'iniciarà amb la participació de l'Eix Comercial Sants - Les Corts i es donaran a conèixer els projectes i les accions que porta a terme l'entitat. L'Eix ha treballat en coordinació amb les altres entitats de comerç del districte perquè hi siguin presents.
- Impulsar el projecte "Radars" que, conjuntament amb associacions de comerciants, entitats, equipaments i veïns i veïnes, té per objectiu pal·liar els efectes de la solitud no volguda i prevenir situacions de risc en les persones grans. Hi participen els tres barris del districte.
- Continuar impulsant el programa "Dissenyem comerç" de la regidoria de Turisme i Indústries Creatives, que vol estimular el comerç de proximitat

amb les aportacions de joves talents de les indústries creatives (Escola Elisava i Eix Sants - Les Corts). Hi han participat divuit comerços d'àmbits diferents. Actualment està en la darrera fase de redacció i presentació de les propostes finalistes generades durant el desenvolupament del projecte.

- Continuar col·laborant amb el projecte “Camí escolar”, que té per objectiu facilitar la mobilitat autònoma, segura i sostenible dels escolars a partir dels 8 anys.
- Continuar impulsant el projecte “El comerç i les escoles”, que promou el coneixement de l’entorn cultural, social i històric a través del comerç de proximitat, amb l’objectiu de crear una cultura de consum crític i responsable des de ben petits. Hi participa comerç dels tres barris.
- Continuar amb el treball en l’àmbit de “Comerç Verd, reducció de residus i reducció de malbaratament alimentari”. Continuar incorporant els comerços al Mapa de Barcelona + Sostenible. Continuar fent les campanyes per limitar l’ús del plàstic en el mercat i entre comerciants del districte.
- Donar suport a la creació d’una plataforma de “Servei a domicili per a les entitats de comerç a les Corts”. Les associacions de comerciants fan una aposta per poder donar sortida a les necessitats que cada cop expressen més els clients. Aquesta tardor s’inicia una prova pilot de servei a domicili al districte amb ALCIL, l’Associació Les Corts per a la Inserció Laboral, empresa d’economia social, constituïda com a centre especial de treball i que col·labora amb el Districte de les Corts i forma part de l’Espai d’Inclusió del districte.
- Impulsar una plataforma de venda en línia als mercats de Barcelona.
- Crear un premi de comerç a les Corts en col·laboració amb el sector comercial.
- Fer una gran campanya de Nadal al districte que fomenti la compra de proximitat mitjançant el reforç de la comunicació i creant elements d’atracció. L’acte central de ciutat que dona inici a la campanya de Nadal també es fa al districte, ja que cada any s’ubica a barris diferents i, per tant, és itinerant. Aquest 2020, l’acte d’encesa de les llums de Nadal serà al barri de Pedralbes i es farà en coordinació amb l’associació de comerciants Mirall de Pedralbes.
- Durant la campanya de Nadal, donar suport a les accions proposades des del teixit comercial, tant en la difusió com en la realització d’activitats.
- Adherir el districte a la campanya de Nadal de comerç de ciutat i fer actuacions de dinamització a diversos espais comercials del territori, atenint-se sempre a les mesures per la covid-19.
- Durant la campanya de Nadal, dur a terme accions que fomentin el territori i hi donin suport.

- Subvencions de l'Àrea de Comerç per a l'enllumenat de Nadal destinades a les entitats de comerç de territori.
- Fomentar les sinèrgies entre els àmbits de la restauració, el comerç, la cultura i l'esport al districte.



2.2 Iniciatives de preservació del comerç

- Donar a conèixer el servei d'atenció i assessorament personalitzat i exclusiu per als comerços emblemàtics, com a element cultural i social que cal preservar. El servei aborda, de forma integral, la viabilitat econòmica del negoci i hi intervé per identificar si hi ha cap altra mancança més enllà del seu àmbit, en matèria de transmissió, cessió, finançament, etcètera.
- Avaluar la possibilitat d'implantar una àrea de promoció econòmica urbana (APEU) per tal de preservar i modernitzar una determinada zona comercial, amb una gestió públicoprivada que garanteixi la competitivitat dels comerços i, alhora, dinamitzi la vida comunitària.
- Dur a terme una col·laboració públicoprivada que permeti fer millores urbanístiques i ampliar el flux comercial al districte.
- Endegar accions de dinamització de locals buits amb campanyes informatives per difondre les mesures de suport a l'establiment de noves activitats empresarials, tant per a emprenedors com per a propietaris dels locals, a fi que puguin posar-los a disposició en unes condicions més favorables.

3. LE3: professionalització, competitivitat, innovació i transformació digital

Objectiu: procurar l'adquisició de noves competències formatives per poder afrontar els reptes de la nova economia i augmentar la competitivitat amb el coneixement de noves tecnologies i nous canals de venda per al futur.

3.1 Fomentar la professionalització del comerç a través d'accions d'acompanyament i formació

- Implantació del programa “Comerç a punt”, que ofereix entre cinc i dotze hores d'assessorament personalitzat en temes de gestió, màrqueting, comercialització, etcètera als comerços que ho sol·licitin.
- Fer difusió dels programes de formació en línia per a la capacitat professional per al comerç i la restauració.
- Fer difusió del programa de formació per millorar la digitalització del comerç a través de l'assessorament i el suport tècnic de personal expert.
- Donar suport a iniciatives que millorin la immersió del col·lectiu comercial en les noves tecnologies.
- Desplegar el projecte “Open Data” amb l'associació de comerciants Mirall de Pedralbes. L'objectiu és disposar de dades obertes per a la transformació digital del petit comerç.

3.2 Augmentar la competitivitat del comerç a través de l'accés a plataformes de contractació especialitzades i obrir nous mercats

- Facilitar el coneixement del servei d'assessorament per a la contractació de nou personal a través de la identificació de vacants, la cerca de talent, la preselecció i l'enviament de candidatures.
- Facilitar el coneixement del servei d'assessorament d'internacionalització, que inclou una anàlisi i un primer assessorament sobre negocis internacionals i ofereix un programa específic d'activitats de formació sobre internacionalització i accés a nous mercats.



4. LE4: Inclusió i responsabilitat social

Objectiu: incidir en la inclusió i en la responsabilitat social i ambiental per remarcar el compromís del Districte amb un marc comú de responsabilitat que permeti la relació entre els agents econòmics i socials amb una alta generació de valor per a tots.

Sensibilitzar els agents econòmics en el marc de la creació del Grup Motor de Comerç i Turisme Socialment Responsable i Inclusiu del Districte, fer-los-en partícips, i cocrear en projectes conjunts on hi ha representats sectors diversos.

4.1. Consolidar el Grup Motor de Comerç i Turisme Socialment Responsable i Inclusiu

- Consolidar el Grup Motor com a prescriptor de la resta d'agents comercials, turístics i de serveis del territori, en les iniciatives i propostes que es generin.
- El Grup Motor es va crear el gener del 2020 i hi ha hagut tres taules de treball: una el mes de març, una el mes d'octubre i una tercera el mes de novembre.
- Donar a conèixer a la ciutat el treball generat com a bona iniciativa publicoprivada.
- Crear campanyes i accions conjuntes que millorin el bon funcionament econòmic i social del territori.
- Una de les iniciatives ja endegades és l'acció conjunta dins de la "Campanya de Nadal inclusiva" al districte.
- Continuar oferint formació i assessorament presencial o telemàtic en l'àmbit de la inclusió i la responsabilitat social tant per al sector comercial com turístic.

4.2 Fomentar l'adaptabilitat dels comerços i evitar barreres arquitectòniques

- Difondre la guia "[Fem més accessible el nostre comerç](#)".

4.3 Fomentar l'accés al treball dels col·lectius vulnerables

- Fomentar les pràctiques formatives de persones amb vulnerabilitats especials a través del programa "[Passarel·les cap a l'ocupació i la inclusió](#)" de Barcelona Activa, que ofereix formació professionalitzada en els sectors del comerç i l'hostaleria.

- Fomentar la contractació de persones del districte en situació de vulnerabilitat i amb capacitats diferents, a través d'un circuit de contractació de proximitat basat en l'aliança entre les entitats sociolaborals del districte i el programa [Làbora](#) de l'Ajuntament de Barcelona.
- Continuar treballant en la línia iniciada amb el projecte "Apropa inclusió", subvencionat per la convocatòria "Impulsem el que fas" de Barcelona Activa, per conscienciar les empreses hoteleres sobre la contractació de persones amb discapacitat. Els agents comercials i turístics del districte van rebre formació i assessorament sobre perfils professionals de persones vulnerables i recursos possibles.
- Fer difusió, juntament amb l'Equip d'Assessorament Laboral (EAL) i Barcelona Activa, del primer catàleg de perfils laborals en el sector de l'hostaleria d'ajut a la contractació de persones amb discapacitat.
- Treballar, des de la nova taula sobre responsabilitat social corporativa, amb els principals agents econòmics del districte.

4.4 Impulsar les economies verdes i comunitàries

- Vincular els grups comunitaris, inclosos els que giren al voltant del Campus Universitari, amb les associacions de comerciants per fomentar sinergies i construir nous models de comerç basats en la sostenibilitat ambiental.
- Impulsar i incentivar accions de compra mancomunada a través d'associacions i entitats per fer un millor servei als interessos dels seus membres, a més de fomentar la sostenibilitat i el medi ambient.
- Impulsar la campanya "Residus zero" per a la reutilització d'envasos.
- Impulsar la campanya per prevenir el malbaratament alimentari.
- Donar suport a la Xarxa de Comerç Verd i sostenible al districte.



5. LE5: Govern Compromís de ciutat amb l'Agenda 2030

Objectiu:

garantir l'estratègia organitzativa per la correcta implantació de la mesura i per articular la participació de tots els grups i definir els espais de gestió i coordinació.

5.1 Continuar donant suport a l'autoorganització comercial

- Formalitzar un nou model de col·laboració amb les entitats de comerç del districte que hagin assolit un nivell de maduresa suficient per a l'autogestió, i establir convenis de col·laboració amb cadascuna de les entitats ja consolidades. Hi ha conveni de col·laboració signat amb l'Eix Comercial Sants - Les Corts, conveni amb l'associació de comerciants Mirall de Pedralbes i conveni amb l'associació de comerciants i empresaris El Cor de les Corts.
- Treballar projectes de districte amb el teixit associatiu comercial per tal de sumar esforços i optimitzar recursos.
- Posar de relleu els projectes i les accions que es portin a terme des del teixit associatiu a títol individual o en col·laboració amb el Districte de les Corts.

5.2. Projectió de les accions que es fan a través d'un apartat específic de comerç al web del districte.

5.3. Espais de governança al districte:

Cartipàs del districte

- Consell d'Economia i Hisenda

El districte també té altres espais de coordinació on es tracten temes específics:

- Taula de Comerç
- Grup Motor de Comerç i Turisme Responsable i Inclusiu



5. Seguiment i avaluació de la mesura

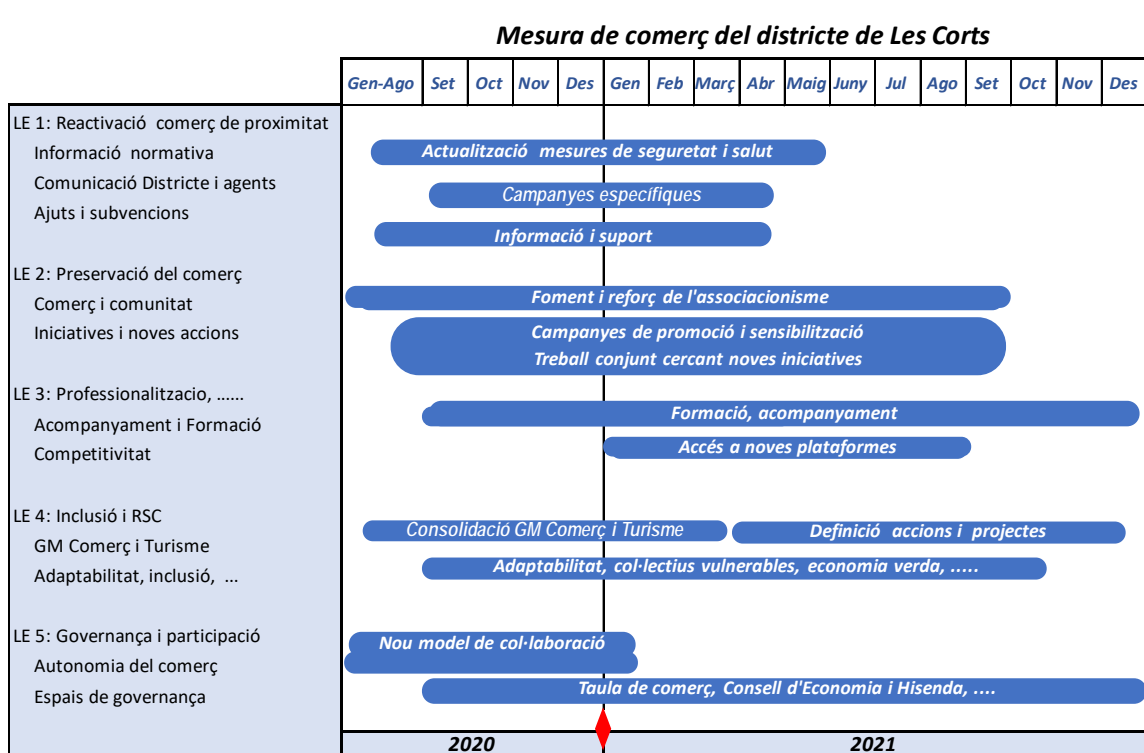
El seguiment i l'avaluació dels projectes es farà d'una manera continuada a mesura que s'executin les accions.

Els indicadors es marcaran d'acord amb el projecte que es treballi, i es marcarà de base el col·lectiu destinatari, el nombre de participants i els objectius aconseguits, entre d'altres.

S'informarà a cada consell d'economia i hisenda, o a altres espais de participació que es considerin adients, sobre l'estat dels projectes acabats o en marxa.

6. Calendari

La vigència de la Mesura de govern de comerç del Districte és del 2020 al 2023. El calendari establert inicialment no preveia la situació de pandèmia per la covid-19 i, per tant, haurà de ser un calendari flexible i que s'ajustarà a les normatives de seguretat vigents en cada moment.



7. Pressupost/recursos

Per portar a terme les línies estratègiques de la Mesura de govern de comerç durant el període 2020-2023, el Districte disposa d'un import total aproximat de 400.000 euros, distribuïts de la manera següent:

	PROJECTES I CAMPANYES DE PROMOCIÓ DEL COMERÇ	CONVENIS I SUBVENCIONS AMB ENTITATS DE COMERÇ
2020	50.000 euros	50.000 euros
2021	50.000 euros	50.000 euros
2022	50.000 euros	50.000 euros
2023	50.000 euros	50.000 euros
TOTAL	200.000 euros	200.000 euros

A més, cada any, durant sis mesos, el Districte té a la seva disposició una persona que dona suport en l'àmbit de comerç i turisme, i que prové dels plans d'ocupació.



8. Referències

1. Mesura de govern “Pla de xoc i mesures postcovid-19 per comerç, mercats i restauració de Barcelona”. Juny 2020. Disponible a:
https://bcnroc.ajuntament.barcelona.cat/jspui/bitstream/11703/119090/1/MG_PlaXoc_Comer%c3%a7-Rest_COVID_2020.pdf
2. Mesura de govern del comerç a Barcelona 2020-2023. Disponible a:
<https://ajuntament.barcelona.cat/premsa/wp-content/uploads/2020/06/20200622-MG-Pla-comer%C3%A7-2020-2021-1.pdf>
3. Cens comercial de Barcelona 2019. Direcció de Comerç, Restauració i Consum de l’Ajuntament de Barcelona. Disponible a:
<https://ajuntament.barcelona.cat/comerc/ca/cens-comercial-2019>
4. Pla d’accions de promoció del Comerç 2018-2020 del Districte de les Corts.
5. Mesura de Govern “Les Corts més inclusiu. Les Corts: Territori Socialment Responsable”. Març del 2020. Disponible a:
https://ajuntament.barcelona.cat/lescorts/sites/default/files/documentacio/mesuragoverninclusio_annexos_ok.pdf
6. Plans de reactivació empresarial de Barcelona Activa. Disponible a:
https://empreses.barcelonactiva.cat/ca_ES/web/es/reactivacio-empresarial
7. Pla estratègic de turisme 2020 de Barcelona. Disponible a:
<https://ajuntament.barcelona.cat/turisme/ca/pla-estrategic>
8. Compromís per a la Sostenibilitat Turística Barcelona Biosphere. Disponible a:
<http://turismesostenible.barcelona/>