

Mesura de govern

Declaració d'emergència climàtica a les Corts

Això no és un simulacre

Març del 2020

B
BC
BN

Índex

1. Per què declarem l'emergència climàtica	2
2. La situació actual	4
2.1. Principals emissions	5
2.2. Els primers passos: el Pla Clima	8
2.3. Queda molt per fer	8
3. Accelerem l'acció	9
3.1. Més ambició	9
3.2. El pas a l'acció	9
3.2.1. Canvi de model urbà	10
3.2.2. Canvi de model de mobilitat i infraestructures	11
3.2.3. Canvi de model d'energia	12
3.2.4. Canvi de model econòmic	13
3.2.5. Canvi de model consum i residus	14
3.2.6. Canvi de model d'alimentació	15
3.2.7. Canvi de model cultural i educatiu	16
3.2.8. Tenir cura de la salut, el benestar i la qualitat ambiental	17
3.2.9. Tenir cura de l'aigua	18
4. Cal que treballem conjuntament	20

1. Per què declarem l'emergència climàtica

No estem en el camí que ens durà a assolir els objectius

Estem davant d'un dels reptes més importants i complexos que ha hagut d'afrontar mai la humanitat. Segons els últims estudis de Grup Intergovernamental d'Experts sobre el Canvi Climàtic (IPCC, per les seves sigles en anglès), si no es produeixen canvis dràstics i es redueixen les emissions de gasos amb efecte d'hivernacle (GEH), és "extremadament improbable" assolir l'objectiu de no superar l'increment de 1,5 °C de temperatura mitjana global de la Terra marcat a París respecte al període preindustrial. De fet, ja hem augmentat 1 °C, i aquest augment s'ha accelerat els darrers anys.

Si se segueix el ritme actual d'emissions, és probable que la temperatura mitjana del planeta pugui arribar a augmentar més de 3 °C a finals de segle.

Els reptes són majúsculs tant en mitigació com en adaptació. Ens cal un replantejament del nostre model de producció i consum, la nostra cultura i del nostre estil de vida. De fet, els compromisos actuals dels estats són insuficients per complir l'Acord de París (2015). Cal augmentar l'ambició i establir els mecanismes i els instruments necessaris per descarbonitzar l'economia i arribar, el 2050, a ser neutres en carboni.

Encara hi som a temps

Tenim deu anys per no arribar a incrementar 1,5 °C, que és el punt de no retorn que, si sobrepassem, tindrà efectes irreversibles. És poc marge de temps per actuar. Per això calen mesures urgents, contundents i efectives. Hem d'actuar sense més dilacions i amb la implicació de la ciutadania.

Per responsabilitat global

Només cinc països emeten gairebé el 60% de les emissions de gasos amb efecte d'hivernacle mundials. D'altra banda, només 20 empreses multinacionals n'emeten el 35%. La justícia climàtica té a veure amb el fet que els actors que tenen una responsabilitat més gran com a causants de la crisi climàtica siguin els que més esforços facin per fer-hi front. En cap cas es poden descarregar les responsabilitats sobre els que en pateixen les pitjors conseqüències i tenen menys opcions per adaptar-s'hi. Té a veure amb el repartiment injust d'impactes negatius entre països i regions, entre generacions, entre gèneres i entre espècies. En definitiva, té a veure

amb les desigualtats i amb allò que condiciona la nostra capacitat de gestió i adaptació a la crisi climàtica.

Per reduir les desigualtats i tenir cura de les persones que són vulnerables

L'emergència climàtica obliga a reconèixer que som vulnerables i radicalment ecodpendents. Com que és un multiplicador de desigualtats socials, més que mai necessitem tenir cura de les persones que o bé per la seva situació socioeconòmica (a Barcelona s'estima que un 10% de la població està en situació de pobresa energètica) o bé per la seva condició, salut o edat (gent gran i nadons) pateixen de manera més directa els efectes derivats del canvi climàtic. Per exemple, les dones són més vulnerables als impactes de la crisi climàtica. El 80% de les persones desplaçades per la crisi climàtica són dones, també són les dones les principals prestadores de cures. Per fer front a l'emergència climàtica, hem de transformar un model econòmic insostenible i injust. Cal defensar els valors i les polítiques guiades per les cures compartides i les relacions fraternals cap als altres éssers humans i cap a la resta dels éssers vius i ecosistemes, als espais privats, públics i comunitaris. A més, és necessari que les mesures que es prenguin no representin més esforços per als sectors més vulnerables sinó per als més privilegiats.

Les ciutats hi tenen molt a dir i a fer

La revolució és clarament urbana. Les ciutats són grans consumidores de recursos i d'energia (generen el 70% de les emissions de GEH mundials), però també tenen bona part de la solució a les seves mans. Les ciutats tenen un immens potencial i també una forta voluntat de canvi.

Barcelona està fermament compromesa a escala local amb les polítiques climàtiques marcades tant en l'àmbit europeu com internacional. Ha subscrit tots els acords importants, entre aquests el Pacte d'Alcaldes i Alcaldesses Pel Clima i l'Energia, i treballa en xarxa amb altres ciutats per anar de la mà cap a la transició energètica.

Cal unir forces

Les evidències científiques irrefutables i els efectes de la crisi climàtica que ja estem patint han creat un important moviment social a tot el món que reclama actuar de manera urgent i contundent. Aquesta demanda és una oportunitat per fer els canvis necessaris en les nostres maneres de viure. Cal la implicació de totes les persones per fer front al canvi. Cal unir forces amb tots els agents implicats.

2. La situació actual

La crisi climàtica afecta les nostres vides i ens afectarà molt més. A Barcelona, durant el període 1992-2015, s'estima que hi hagut 980 morts en homes i 2.729 en dones atribuïbles a la calor extrema (morts naturals, de persones de 25 anys i més), en general en persones grans i fràgils. A més, segons els escenaris analitzats, es preveu el següent:

- Incrementos de temperatura importants: si no actuem tindrem 16 vegades més onades de calor respecte a la situació actual. Tots els indicadors mesurats relacionats amb la calor evidencien un increment en els darrers 34 anys.
- Disminució de la pluja acumulada a la ciutat que arribarà a un 26%. Si no actuem a escala global, a l'horitzó 2050, es preveu una necessitat de recurs addicional d'aigua potable de 18 hm³/any. A més, els fenòmens de pluja extrema seran més freqüents, de manera que el que abans passava cada 50 anys, passarà cada 35 anys.
- Pèrdua d'entre un 30 i un 46% de superfície útil de sorra a la majoria de platges. La platja de Sant Sebastià podria arribar quasi a desaparèixer en el pitjor dels escenaris.
- Augment del risc d'incendi a Collserola i pèrdua de biodiversitat.
- Empitjorament de la qualitat de l'aire
- Afectació a les infraestructures necessàries per al funcionament correcte de la ciutat, com la xarxa de clavegueram, els emissaris marins, carreteres, etcètera.

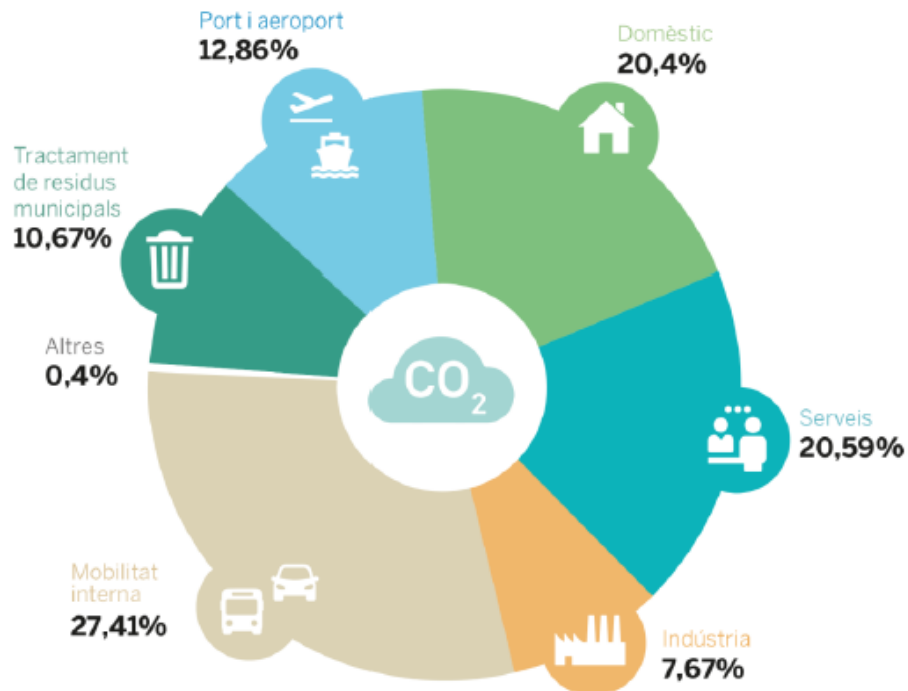
No actuar no és una opció. Hem d'arribar a la reducció d'emissions de l'Acord de París i anar més enllà.

Com s'ha dit, Barcelona, com a ciutat densa, mediterrània i compacta, consumeix poca energia i genera poques emissions en comparació amb altres ciutats, però té molt camí per recórrer. Aquesta situació és deguda al fet que la major part de l'energia consumida a la ciutat es genera fora de Barcelona i té un origen nuclear (50%), i únicament és d'origen renovable un 5%. El mateix ocorre amb altres productes i béns de consum, que provenen de fora de la ciutat, fet que provoca que s'indueixin emissions fora del territori.

Barcelona va consumir 14.995 GWh d'energia final l'any 2017, l'equivalent a 9,25 MWh de mitjana per habitant. Les emissions de gasos amb efecte d'hivernacle de Barcelona l'any 2017, considerant el mix elèctric de Catalunya, van ser de 3.413.260 tones de CO₂-e, 2,11 t CO₂-e/hab.

2.1. Principals emissions

Emissions de GEH per sectors (2017)



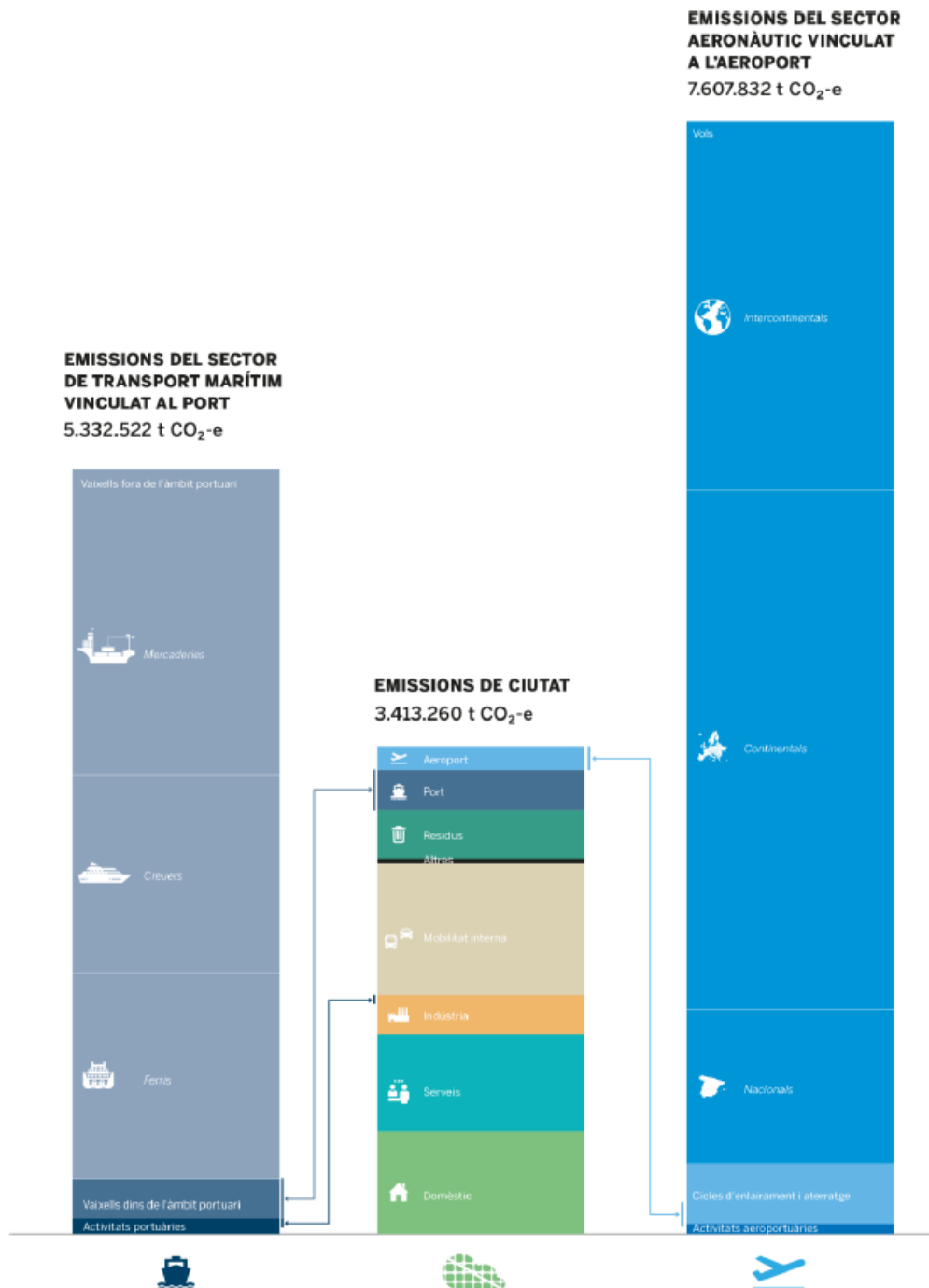
Font: Balanç d'energia de Barcelona, 2017. Agència d'Energia de Barcelona (Ajuntament de Barcelona)

La reducció d'emissions s'ha d'abordar des de tots els sectors, però especialment des de la mobilitat interna (responsable de gairebé el 30% de les emissions), i des del sector domèstic (20,40%) i el de serveis (20,59%), és a dir, des de la reducció de demanda i consum en els edificis, ja sigui partir de la implementació de mesures d'estalvi, d'eficiència energètica, o d'incorporació d'instal·lacions de generació renovable, i de l'ús, gestió i manteniment que se'n fa, entre altres.

Aquestes són les emissions que es comptabilitzen a escala de ciutat, però l'activitat d'algunes infraestructures com el port i l'aeroport generen també un gran impacte.

S'ha fet un càlcul aproximat sobre les emissions de les grans infraestructures de transport port i aeroport que va més enllà de les que actualment s'assignen a la ciutat d'aquestes infraestructures per tal de corresponsabilitzar-les. Per tant, s'incorporen en els gràfics següents les emissions de la seva activitat comptabilitzant els vols de l'aeroport de Barcelona i les emissions de les rutes de vaixells de l'activitat portuària

incloent-hi les seves rutes. Això pot arribar a suposar quatre vegades les emissions de GEH de la ciutat.





SECTOR TRANSPORT MARÍTIM VINCULAT AL PORT

ACTIVITATS PORTUÀRIES. Inclou les emissions derivades dels consums de gas i electricitat de les activitats complementàries dins de l'àmbit portuari i també els altres consums energètics associats a la maquinària de terra, vaixells auxiliars i circulació viària dins del Port.

VAIXELLS EN L'ÀMBIT PORTUARI. Inclou les emissions derivades dels moviments dels vaixells dins de l'àmbit portuari: fondeig, maniobra, estades i marina seca.

373.499 t CO₂-e

VAIXELLS FORA L'ÀMBIT PORTUARI. Inclou la totalitat del trajecte dels ferris i dels creuers i la part proporcional a les mercaderies carregades i descarregades al Port segons origen i destí.

5.332.522 t CO₂-e

ASSIGNACIÓ D'EMISSIONS A LA CIUTAT DE PORT I AEROPORT

Pel que fa al Port: S'inclou el 100 % de les emissions dels vaixells dins de l'àmbit portuari.

Les emissions derivades del consum de gas i electricitat de les activitats es contabilitzen dins del sector industrial.

Les emissions dels vaixells auxiliars, maquinària de terra i la circulació viària interna no s'inclouen en el comput de ciutat.

Pel que fa al l'Aeroport s'inclou només la part proporcional que de les emissions de l'activitat aeroportuària i dels cicles d'aterratge i enlairament en aquest aeroport assignable a Barcelona.

438.801 t CO₂-e

SECTOR AERONÀUTIC VINCULAT A L'AEROPORT

ACTIVITATS AEROPORTUÀRIES. Inclou les emissions derivades dels consums energètics pel manteniment de la pròpia infraestructura aeroportuària així com les derivades de altres activitats de terra com el Handling, unitats de potència auxiliar pels avions (APU). No s'inclouen les emissions derivades del transport fins a l'aeroport.

CICLES D'ATERRATGE I ENLAIRAMENT inclou només la part del cicle corresponent a les operacions a l'Aeroport de Barcelona (aproximació feta a través dels valors del conjunt dels aeroports de l'Estat espanyol i aproximat en base al nombre d'operacions de l'Aeroport de Barcelona).

470.802 t CO₂-e

VOLS. Inclou el 100% dels vols amb origen o destí a l'Aeroport de Barcelona a excepció del cicle d'aterratge o enlairament en aquest aeroport.

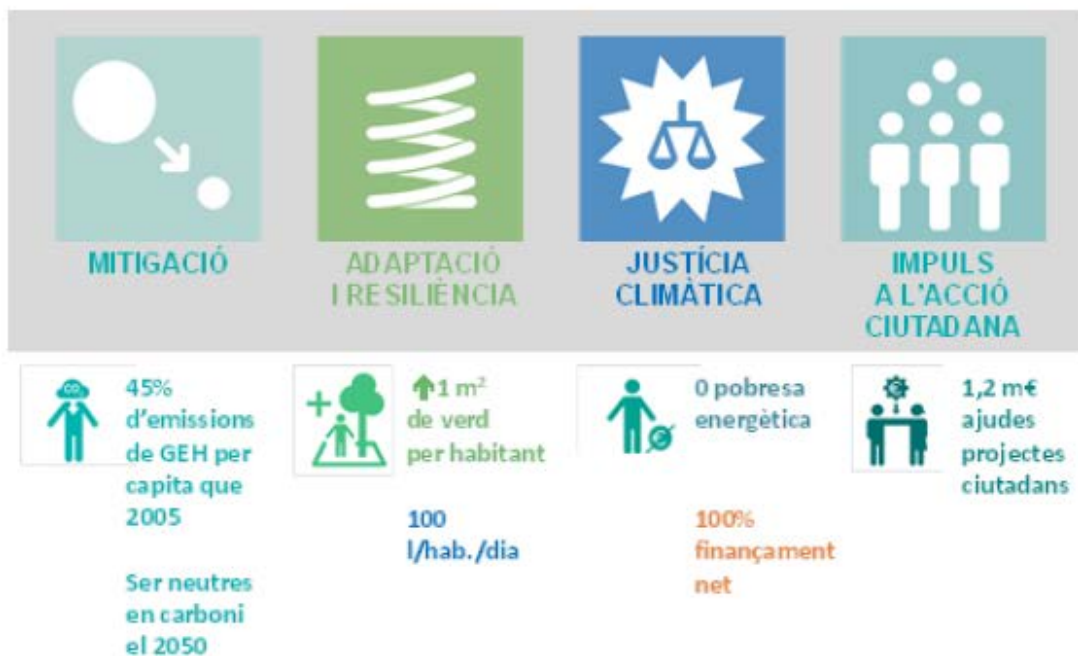
7.607.832 t CO₂-e



2.2. Els primers passos: el Pla Clima

El 26 d'octubre de 2018 es va aprovar el Pla Clima 2018-2030 de Barcelona, l'estratègia climàtica de la ciutat.

El Pla Clima estableix un paquet amb més de 240 mesures per assolir un objectiu de reducció d'emissions de gasos amb efecte d'hivernacle del 45% el 2030 respecte al 2005 i la neutralitat en carboni el 2050, així com altres objectius d'adaptació i resiliència, justícia climàtica i acció ciutadana per al 2030.



2.3. Queda molt per fer

Davant aquesta situació d'emergència, cal reforçar i accelerar les accions previstes en el Pla Clima. És en aquest marc que es presenta la mesura següent del Districte de les Corts per treballar actuacions de proximitat davant l'emergència climàtica.

3. Accelerem l'acció

3. 1. Més ambició

En l'actual context d'emergència climàtica, Barcelona ha de donar una resposta contundent i ha d'estar a l'altura del que el món científic alerta i del que la ciutadania reclama. Per això Barcelona pretén ser neutra en carboni l'any 2050. I per això ha començat a caminar, però per assolir aquest objectiu cal fer més, millor, diferent i més ràpid.

Amb la voluntat d'accelerar l'acció i la contribució de la ciutat a la reducció d'emissions globals, s'ha incrementat l'ambició, posant com a fita la reducció l'any 2030 d'un 50% les emissions de gasos amb efecte hivernacle respecte als valors del 1992.¹ Això implica reduir de l'ordre de 1.950.000 tones de gasos d'efecte hivernacle.

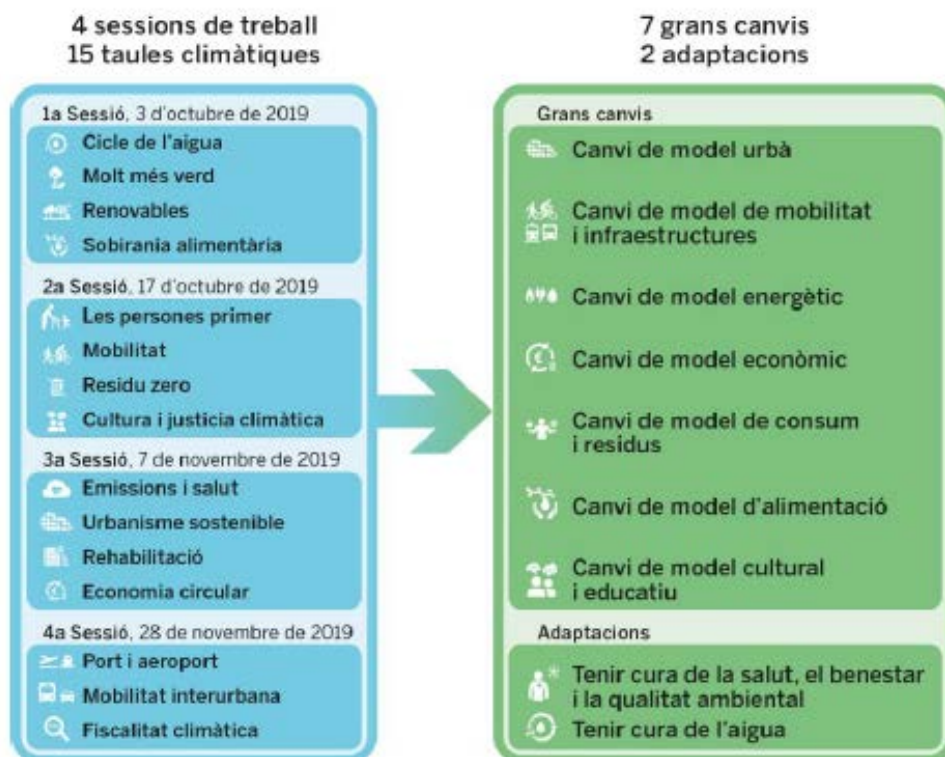
Aquests objectius, ambiciosos i que requereixen amplis esforços tant de les administracions com dels sectors econòmics i productius de la ciutat i de la ciutadania, són necessaris per poder afrontar l'actual crisi climàtica. S'està parlant d'una transició profunda en tots els àmbits que tenen a veure amb la ciutat, el sistema productiu, les persones, com funcionem, com ens movem, etcètera. El repte és majúscul, però no actuar és massa arriscat.

Si els compromisos europeus i internacionals incrementen l'ambició, Barcelona es compromet a intensificar encara més l'acció per assolir-los.

3. 2. El pas a l'acció

En aquest sentit, la ciutat es planteja set grans canvis de model i dues adaptacions, d'acord amb els reptes plantejats a les sessions de participació de la Taula d'Emergència Climàtica:

¹ Es pren de referència l'any 1992 ja que és el primer del qual es disposa d'un inventari complet.



3.2.1. Canvi de model urbà

Reptes més rellevants

- Incrementar el verd urbà i aconseguir que es distribueixi de manera equilibrada en tot el territori.
- Transformar l'espai públic per millorar-ne les condicions ambientals i de salut, recuperant l'espai destinat al vehicle privat per a l'ús social i l'increment de verd urbà i fomentant modes de mobilitat sostenibles i col·lectius.
- Evitar la pèrdua de biodiversitat en l'actual context de canvi global.

Per millorar les condicions ambientals al districte de les Corts i a la ciutat de Barcelona cal repensar el model urbà avançant cap a un model que sigui respectuós i saludable amb barris sostenibles i eficients. Cal treballar perquè al 2050 les Corts sigui un districte sostenible incrementant el verd urbà i transformant l'espai públic per millorar les condicions ambientals.

Actuacions clau

1. Dur a terme un pla de sostenibilitat, en col·laboració amb Ecologia Urbana. Desplegament territorial del projecte "Barris més sostenibles" amb l'objectiu de millorar la qualitat de vida de les persones. Implicant veïns, veïnes, col·lectius, entitats, etcètera.
2. Desenvolupar cobertes i façanes verdes en edificis municipals, i potenciar-les en edificis privats amb el suport de l'Ajuntament. Promoure els balcons verds amb la corresponsabilitat de veïns i veïnes amb plantes que afavoreixen la reducció de la contaminació.
3. Millorar el manteniment dels parcs del districte, les seves condicions i els seus usos, com és el cas del parc de Cervantes, els jardins de Bacardí i els jardins de Clara Campoamor. Redactar el nou espai verd públic al carrer de John M. Keynes. Urbanitzar la nova zona verda de l'avinguda de Mare de Déu de Llorda i el nou espai verd d'Europa-Anglesola.
4. Posar en marxa el projecte "Obrim carrers" juntament amb l'Eix Comercial Sants les Corts i la participació d'entitats en la seva dinamització.
5. Renaturalització dels barris i els seus espais com el corredor verd al carrer dels Comtes de Bell-lloc, entre la biblioteca i els jardins de Magalí.
6. Explorar la possibilitat d'incorporació d'horts urbans a tots els equipaments on sigui possible.
7. Desenvolupar en el territori el Pla estratègic de gossos que està duent a terme l'àrea central de l'Ajuntament i desenvolupar zones d'usos compartits.

3.2.2. Canvi de model de mobilitat i infraestructures

<p>Reptes més rellevants</p> <ul style="list-style-type: none">• Gestionar la trama urbana per afavorir un canvi de model de mobilitat que derivi en més i millors espais per a vianants i la mobilitat activa, que no contribueixen a les emissions de GEH.• Reduir les emissions de GEH del transport motoritzat.• Millorar les condicions de circulació per al transport públic en superfície. Impulsar les infraestructures de transport públic metropolitana.

El model de mobilitat actual, especialment amb l'ús del vehicle privat, contribueix a una elevada emissió de contaminants i, per tant, al canvi climàtic com a problema de salut pública. Per això, cal treballar per un canvi en el model de mobilitat fomentant l'ús del transport públic i alternatives com els desplaçaments amb bicicletes.

Actuacions clau

1. Reduir l'ús de vehicle privat, fomentant l'ús de transport públic i anar a peu: impulsar l'L9: Camp Nou - Espai Barça.
2. Ampliar la xarxa de carrils bici. Carril bici connexió Esplugues de Llobregat - Palau Reial, carrers Manuel Girona, General Batet; Esplugues del Llobregat - Zona esportiva de la UB; connexió verda de Can Rigal al parc de Cervantes i carril bici de l'avinguda de Joan XXIII i avinguda de Sarrià.
3. Millora de la xarxa de Bicing a la Zona Universitària.
4. Millorar la mobilitat als entorns escolars. Millorar la mobilitat a l'avinguda d'Esplugues entre l'Hospital de Sant Joan de Déu i el carrer de González Tablas i la mobilitat fins a l'Institut Pedralbes.
5. Ampliació de la Zona 30 començant pel carrer de Jordi Girona.
6. Obertura amb seguretat de passos de vianants a l'avinguda Diagonal amb el tramvia per facilitar el desplaçament a peu.
7. Pacificació de carrers i ampliació de voreres amb plataforma única.
8. Desplegar l'aparcament per a bicicletes als equipaments del districte. Certificació d'edificis municipals "amics de la bici".

3.2.3. Canvi de model d'energia

Reptes més rellevants

- Normalitzar la presència d'instal·lacions de generació a la ciutat i incrementar la demanda d'instal·lacions d'autoconsum solar en els edificis, facilitant la inversió i implantació de noves instal·lacions, tant a en l'esfera pública com privada.
- Fer realitat l'autoconsum compartit a través del desenvolupament de comunitats energètiques físiques i virtuals.
- Aprofitar grans espais de la ciutat i entorns per a la generació d'energia, establint-lo com a criteri en nous plantejaments i urbanitzacions, i incorporant elements de generació en l'espai públic existent: pèrgoles, paviment, etcètera.
- Donar protagonisme social al model de generació i de consum d'energia.

Per tal d'avançar cap a un consum energètic responsable, des del Districte de les Corts apostem per la implementació de fonts d'energia renovable i el reaprofitament dels recursos existents. Això ens permetrà millorar les condicions dels edificis i reduir l'impacte ambiental generat del consum energètic.

Actuacions clau
1. Dur a terme campanyes de sensibilització, formació i promoció de bones pràctiques ambientals i en l'estalvi energètic amb l'aprofitament de la llum natural, elaborant manuals per sensibilitzar la ciutadania. Coordinació amb el Punt d'Assessorament Energètic.
2. Pla d'il·luminació: revisió de l'enllumenat al territori per incorporar LED.
3. Instal·lació de plaques fotovoltaiques com al camp de futbol d'Aristides Maillol, l'ampliació a la plaça de Comas, a l'Escola Ítaca i a la Biblioteca Miquel Llongueras.
4. Millora de l'eficiència energètica en habitatges, centres educatius i edificis municipals, creant la figura del gestor energètic adequada a cada espai.
5. Constitució de la Taula de Turisme Inclusiu.

3.2.4. Canvi de model econòmic

Reptes més rellevants
<ul style="list-style-type: none">• Impulsar un canvi de model econòmic, més just i sostenible, que redueixi les desigualtats i generi més ocupació de qualitat.• Avaluar la capacitat de càrrega turística de la ciutat i promoure el turisme sostenible.• Compatibilitzar i complementar la fiscalitat social i la fiscalitat climàtica.• Generar incentius econòmics cap a comportaments i activitats més sostenibles mitjançant la fiscalitat climàtica, vetllant per reduir les desigualtats.

L'emergència climàtica implica repensar el model econòmic actual i fomentar una activitat econòmica més justa que redueixi les desigualtats i generi activitats més sostenibles vertebrades per la fiscalitat climàtica i la fiscalitat social.

Actuacions clau
1. Fomentar els projectes vinculats amb l'aprenentatge en jardineria i medi ambient per tal que el resultat del procés sigui un espai verd en algun edifici municipal. Es tracta d'un projecte col·laboratiu que té com a objectiu oferir oportunitats de formació respectuoses amb l'entorn.
2. Participació activa de la nova Taula de Responsabilitat Social Corporativa (RSC) del districte de les Corts amb els principals agents econòmics del territori.
3. Reorientar la xarxa d'economia solidària d'acord amb els recursos disponibles al districte en relació amb equipaments i la revisió de locals buits disponibles.
4. Donar suport a l'autoorganització comercial. Impulsar i mantenir la ja existent i promoure'n l'aparició al barri de la Maternitat i Sant Ramon.

3.2.5. Canvi de model de consum i de residus

Reptes més rellevants

- Promoure un canvi de matriu productiva així com del model de consum.
- Visibilitzar i responsabilitzar-nos de totes les emissions relatives al nostre consum amb una visió de justícia climàtica global.
- Transitar d'una economia lineal a una economia circular.
- Canvi de model cap a l'objectiu de residu zero.
- Promoure una nova cultura del consum.

El model econòmic actual és insuficient per assegurar l'equilibri econòmic que respecta els límits del planeta. L'objectiu d'aquesta mesura és avançar cap a un model que incorpori la visió de l'economia circular i digital, i fomenti la convivència amb una economia més justa, més social i més sostenible.

Actuacions clau

1. Impulsar la creació d'una app que connecti eixos comercials i mercat per donar sortida d'aprofitament als excedents alimentaris del dia, i posar-los a disposició dels usuaris a preus adaptats, per evitar el malbaratament dels aliments.
2. Incorporar al districte les plataformes mòbils de contenidors de recollida selectiva de paper, vidre i plàstic.
3. Impulsar l'ús limitat del plàstic en les activitats dels mercats i a les mostres de comerç.
4. Continuar les actuacions de residu zero en tots els edificis municipals. Conscienciar, reduir i fer més extensiva la recollida selectiva als edificis municipals.
5. Campanyes de sensibilització per eliminar el plàstic d'un sol ús.
6. Continuar i millorar l'ús de vaixelles reutilitzables en tots els actes i activitats vinculades al districte i fer-ho extensiu a entitats.

3.2.6. Canvi de model d'alimentació

Reptes més rellevants

- Promoure aliments locals i ecològics facilitant la viabilitat econòmica i social de la pagesia i el comerç de proximitat a la ciutat, i generar un millor equilibri territorial i un model agroalimentari més sostenible.
- Millorar l'accessibilitat (física i econòmica) d'aliments sans, justos i sostenibles, especialment a la població en situació de vulnerabilitat.

- Promoure dietes més saludables i baixes en emissions: més productes frescos de proximitat i de temporada, més fruita i verdura, més producte ecològic, menys envasos, menys ultraprocessats, reduir el consum de proteïna animal (sobretot carn vermella) i prioritzar la carn de ramaderia extensiva i ecològica.
- Promoure l'agricultura urbana i periurbana com a eina de sensibilització d'un model alimentari sostenible i cohesió comunitària.
- Desenvolupar un model agroalimentari local i sostenible per reduir estructuralment el malbaratament alimentari.

Apostar per un consum alimentari de proximitat, per aliments de temporada, i una producció respectuosa no solament és responsable amb l'entorn sinó que alhora contribueix a fomentar hàbits alimentaris més saludables i accessibles per a tothom i, per tant, a la prevenció de malalties derivades i empitjorades a conseqüència d'una mala alimentació.

Actuacions clau

1. Elaborar un pla de treball contra el malbaratament alimentari, en col·laboració amb la Fundació de Prevenció de Residus i Consum.
2. Consum alimentari responsable: elaboració de guies sobre productes de temporada i el seu origen a fi de promoure un consum sostenible.
3. Promoure el comerç de proximitat, ecològic i responsable. Estudiar la viabilitat d'una app amb el comerç de proximitat per a la distribució comercial que potencii els punts de recollida fora de l'horari comercial.

3.2.7. Canvi de model cultural i educatiu

Reptes més rellevants

- Ser coherents entre allò que diem i allò que fem. Fer més pedagogia interna dels compromisos adquirits en relació amb la crisi climàtica com a Administració, entitat o empresa.
- Trobar vies per arribar a tothom, a tots els barris, i suscitar el compromís i l'acció en els diferents sectors de la població.
- Afermar l'educació per la sostenibilitat i la justícia global en el sistema educatiu formal. Prioritzar enfocaments de participació i empoderament dels joves. Potenciar la formació del professorat.
- Incorporar els reptes de la sostenibilitat i l'emergència climàtica en el debat cultural. Guanyar complicitats amb diferents col·lectius, com ara intel·lectuals, artistes, professionals del cinema, ràdio, televisió, comunicadors, *influencers* i

creadors d'opinió en general.

- Facilitar el desenvolupament de projectes col·lectius d'aprenentatge/acció i estimular la implicació de persones i organitzacions.

La visió respectuosa amb el medi ambient té com a eix vertebrador primordial un model educatiu que fomenti un nou marc transformador, un nou model que s'allunyi del consum creixent d'energia i recursos, i que no ignori els límits planetaris.

Actuacions clau

1. Fer campanyes de sensibilització en l'espai públic mitjançant, entre altres, expressions artístiques del consum de plàstic, el consum energètic, alternatives a l'obsolescència programada per visibilitzar el canvi climàtic com un problema de salut pública.

2. Disseny de l'espai públic per al lleure educatiu, com l'espai provisional de la Colònia Castells, reimpulsant les activitats al voltant de la superilla i la identificació d'altres espais adequats.

3. Ampliació i millora dels espais als entorns de les escoles al districte ("Protegim escoles"), entre altres, l'Escola Lavínia, Ítaca o Anglesola, fent èmfasi en el seu caire pedagògic comunitari.

4. Crear un espai de treball i reflexió amb professionals i famílies vinculat amb la Xarxa d'Infància i Adolescència que incorpori la sostenibilitat com a eina de futur en els diferents cicles de xerrades, tallers, formacions...

5. Explorar noves tinences d'habitatges. Treballar perquè l'Ajuntament fomenti noves formes d'accés als habitatges per als joves, com cooperatives de cessió d'ús, masoveria urbana, etcètera, des de la perspectiva d'habitatge sostenible.

6. Impulsar processos de participació juvenil i adolescent sobre temes vinculats a la transició ecològica amb diferents entitats i col·lectius.

3.2.8. Tenir cura de la salut, el benestar i la qualitat ambiental:

Reptes més rellevants

- Reduir la vulnerabilitat de les persones en la crisi climàtica, entesa com aquelles situacions que fan que certes persones puguin adaptar-se menys als seus efectes, ja sigui per la seva situació socioeconòmica (renda familiar, condicions d'habitatge, realització d'activitats físiques intenses al carrer), característiques (gènere, edat, solitud) o salut (persones amb autonomia limitada, amb malalties cròniques, etcètera).
- Reduir la vulnerabilitat i la pobresa energètica.
- Millorar el confort tèrmic i acústic de la ciutat: a les llars, als equipaments

sensibles i a l'espai públic.

- Millorar el coneixement de l'impacte del canvi climàtic sobre la salut i sobre les desigualtats socials i de gènere.

Un districte saludable garanteix la salut i el benestar de la ciutadania, reduint així l'impacte del canvi climàtic en les persones vulnerables del canvi climàtic. La justícia climàtica té a veure amb les desigualtats centrades en variables com l'estat físic, la salut, l'edat, el gènere o la situació socioeconòmica, entre altres. Per tal de reduir aquesta desigualtat, cal treballar en l'accés universal als subministraments, el confort tèrmic i un districte habitable.

Actuacions clau

1. Definir i desplegar el nou programa d'esport i salut en col·laboració amb l'Institut Barcelona Esports.
2. Fomentar hàbits saludables, fer prevenció i promoció de la salut entre els adolescents mitjançant el desenvolupament de la mesura de govern "Mesures preventives de les addiccions en adolescents i joves". 2020-2023.
3. Fomentar la diversitat de gènere en els usos de l'espai públic i incorporar jocs alternatius perquè els nens, les nenes i joves facin activitats de lleure als carrers i places.
4. Fomentar i facilitar els hàbits saludables als treballadors municipals.
5. Impulsar la Ruta Muntanya, a peu o bicicleta, per la serralada de Collserola.
6. Garantir l'accessibilitat, l'espai i la convivència entre restauració i vianants, portar a terme el marcatge de les terrasses. Dur a terme campanyes d'inspecció per garantir l'accessibilitat dels ciutadans i el repartiment equitatiu de l'espai públic.
7. Definir l'espai del Campus Sud per a l'ús familiar i cultural els dies festius.
8. Desenvolupar la mesura de govern d'espai públic: Revisar i reordenar els criteris d'activitat a l'espai públic perquè tothom en pugui fer un ús equitatiu. Continuar amb el desenvolupament de la Taula de Convivència de la plaça de la Concòrdia i les actuacions que se'n derivin per al repartiment equitatiu de l'espai respectant els límits de la contaminació acústica. Crear i posar en marxa la Taula de Convivència de l'Espai Bederrida amb la conciliació entre tots els seus usos.

3.2.9. Tenir cura de l'aigua.

Reptes més rellevants

- Garantir la capacitat d'abastament del municipi posada en risc pel previsible agreujament dels episodis de sequera i la disminució d'alguns dels recursos

explotats en l'actualitat.

- Reduir el consum del 10% d'aigua potable de la ciutat per substituir-la amb recursos hídrics alternatius (freàtica + grises + regenerada) pels usos en què sigui compatible.

Amb la crisi climàtica la manca de recursos hídrics típica de les zones mediterrànies s'està agreujant. Per això, volem una ciutat més resilient, que sàpiga adaptar-se i sigui proactiva davant la falta de recursos, amb un consum més eficient que potenciï els recursos alternatius i que protegeixi el litoral i els rius del seu entorn.

Actuacions clau

1. Dur a terme campanyes d'informació i sensibilització sobre l'estalvi d'aigua relacionat amb un consum responsable.

2. Estudiar la viabilitat de com a mínim un espai d'aigua a l'aire lliure comunitari i d'utilització polivalent.

4. Cal que treballem conjuntament

Aquesta declaració d'emergència climàtica no és un simulacre. Les actuacions presentades i emmarcades en set grans canvis requereixen la implicació de tots els agents que conviuen en el districte de les Corts.

En primer lloc, la implicació municipal i de les empreses, les quals han de facilitar i garantir un model urbà, econòmic, de consum i de mobilitat sostenible i respectuós amb el medi ambient.

En segon lloc, continuar amb la implicació de la ciutadania compromesa, com són els agents socials, les entitats, les associacions i els veïns i les veïnes. La ciutadania ha de disposar de la informació i dels recursos per poder modificar hàbits quotidians en el seu consum, la generació de residus i la seva alimentació i benestar.

El seguiment i l'avaluació d'aquesta mesura es proposa realitzar-la amb periodicitat semestral dins del Consell d'Ecologia, Urbanisme, Habitatge, Infraestructures i Mobilitat en la Comissió de Transició Ecològica, Contaminació i Benestar Animal, i anualment al Consell Plenari.