

MUHBA OLIVA ARTÉS

Exposició laboratori

INTERROGAR L'EIX DE PERE IV

Del 12 de setembre al 13 de desembre de 2015

PRESENTACIÓ

MUHBA OLIVA ARTÉS acull les sales del Museu d'Història de Barcelona destinades a explicar la ciutat contemporània i ha de ser el gran espai de Barcelona per explicar la metròpoli del nostre temps.

Mentre no es faci la segona fase de les obres de condicionament, compta des del passat mes de maig amb l'exposició estable "**Interrogar Barcelona. De la industrialització al segle XXI**" en el seu espai perimetral.

Aquesta exposició, organitzada temàticament al voltant de dotze qüestions (Industrialització, Immigració, Treball, Metròpoli, Infraestructura, Metabolisme, Societat, Governança, Capitalitat, Imatge, Reconversió i Innovació), explica la història de la ciutat des del segle XVIII fins l'actualitat amb plafons, fotografies, audiovisuals i objectes. L'exposició culmina amb un gran audiovisual en dues pantalles, *Barcelona, la formació d'una capital*, que situa la metròpoli contemporània dins dels dos mil anys d'història de la ciutat.

Dins d'aquest marc general MUHBA OLIVA ARTÉS funciona com a museu laboratori, amb projectes de mitjana durada al seu espai central. En aquest espai s'obre, **el proper 12 de setembre a les 12 del migdia**, l'exposició "**Interrogar l'Eix de Pere IV**", Laboratori MUHBA 4, Patrimoni i ciutat.

1. PERE IV

El carrer de Pere IV fou projectat com a carretera de Mataró pels enginyers militars l'any 1763, seguint el traçat del vell camí ral, i ha estat durant molt temps la via d'entrada i sortida de Barcelona cap a Girona i França.

A la segona meitat del segle XIX van emplaçar-s'hi les fàbriques a bon ritme i a principis del segle XX era la principal artèria industrial de la ciutat. Prop del centre del Poblenou, la seva fesomia canviava per convertir-se en un carrer comercial i de representació social, on se situaven les seus de diverses entitats cooperatives i recreatives.

Fins a la construcció de la Gran Via va fer de carretera i fins l'obertura recent de molts carrers tallats de l'Eixample ha estat un eix fonamental del Poblenou. A Pere IV s'han expressat tant la vida quotidiana d'un gran barri de tradició obrera com els episodis de conflicte social i polític al llarg del segle XX.



Gemma Gascón, 2013



Gemma Gascón, 2013



Pere Parera, Cases de L'Escocesa, 2003, Arxiu Històric del Poblenou

Els usos

Fruit de la seva dedicació a la indústria, el transport i el comerç des de mitjan segle XIX i com a resultat de la seva mutació profunda en les dècades més recents, el carrer de Pere IV mostra una gamma variada de funcions urbanes, així com també d'espais avui infrautilitzats. Els plànols, elaborats a partir de fonts estadístiques, mostren a grans trets els usos l'any 2013.



ANTIGUITAT DELS EDIFICIS, 2013

- SOLAR
- 1800-1900
- 1901-1950
- 1951-1970
- 1971-1995
- 1996-2013

Font: Màster en Intervenció i Gestió del Paisatge i el Patrimoni, MUHBA / UAB, 2013

Skyline

El carrer Pere IV presenta una fesomia molt reconeixible, però de formes i ritmes complexos, fruit de la superposició dels processos que al llarg del temps hi han deixat la seva empremta. De la relació entre tots els elements se'n desprèn una morfologia característica, forjada per la interacció de fàbriques, magatzems i habitatges intercalats, que canvia de caràcter vora el centre del Poblenou. Pere IV és un eix amb un potencial notable en l'articulació formal i funcional entre el "vell Poblenou" i el "nou Poblenou", com a contrapunt de la novetat en l'edificació als carrers oberts recentment vora seu. Les imatges mostren el carrer pel costat de mar.



Skyline de Pere IV, Màster en Intervenció i Gestió del Patrimoni i el Paisatge, MUHBA/UAB

Tram inicial

En el punt de partida, prop de la via del tren, el paisatge de Pere IV està modulats per una barreja entre petits tallers, habitatges i edificis industrials i magatzems, reconvertits en alguns casos en locals d'oci. Els passatges d'Iglésias i de Trullàs palesen la morfologia primigènica de la urbanització d'aquest sector de la ciutat, amb un parcel·lari estructurat per l'eix de la carretera de Mataró o Pere IV.

Tram central

La part central de Pere IV, des del carrer de Badajoz i fins al carrer de Marià Aguiló (els "Quatre Cantons"), esdevé una mena de carrer gran del Poblenou. Abunden el comerç i els edificis d'habitatges, la majoria dels quals es van construir en el primer terç del segle xx. També es troben aquí algunes seus d'entitats socials i recreatives que van ser escenari de l'oci de les classes populars, com el desaparegut Ateneu Colón, fundat l'any 1889, i la Cooperativa Pau i Justícia, fundada el 1895.

Encreuament amb Diagonal

La confluència amb la Diagonal i el Parc Central és la zona que ha experimentat un transformació més intensa en els últims anys, amb els enderrocs per obrir, a principis del segle XXI, l'avinguda i l'espai obert previstos

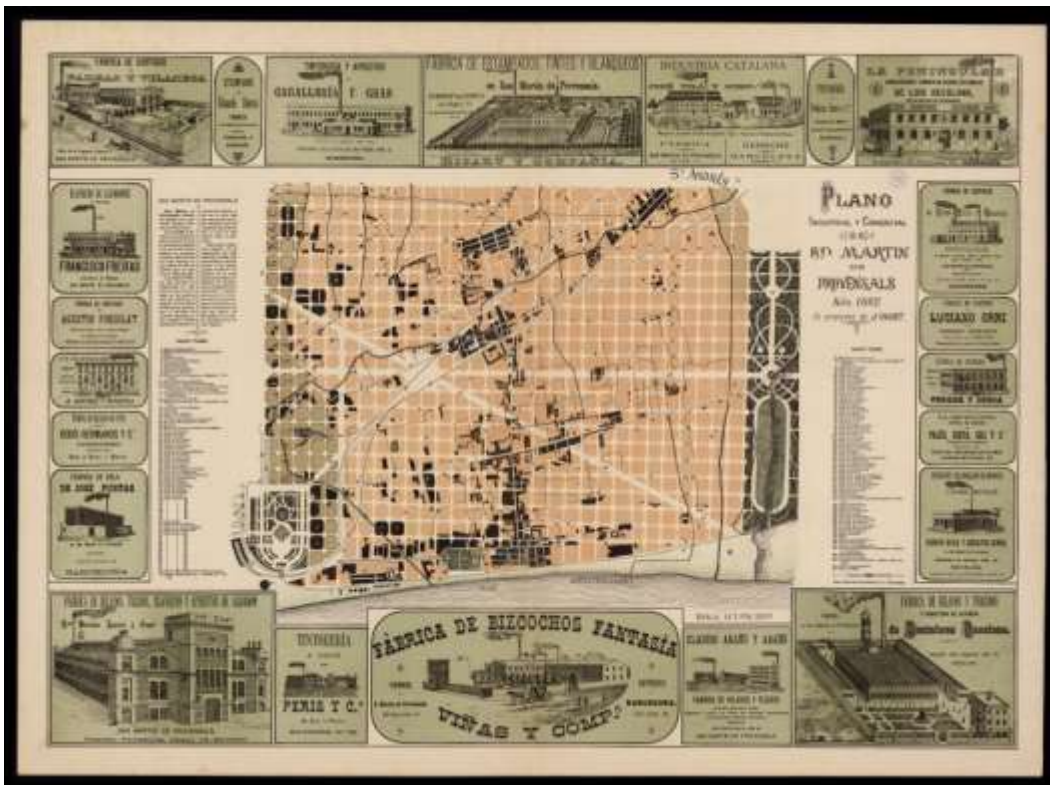
des de feia cent cinquanta anys pel pla Cerdà. La divisió actual en dues parts de Pere IV per la Diagonal i el Parc Central ha marcat una ràpida diferenciació en la vida urbana entre una banda i l'altra.

Tram final

Més enllà del carrer de Bac de Roda, Pere IV pren un aspecte creixent de carretera, amb conjunts fabrils d'èpoques diverses, com són els de Lucena (Ca l'Alíer) i L'Escocesa, o com Semillas Fitó i Colores Hispania, fins arribar a l'imponent recinte de Ca l'Illa. En aquest tram destaca la singularitat de l'entorn de la plaça amb l'església neogòtica del Sagrat Cor, obra d'Enric Sagnier, al davant de les cases de L'Escocesa.

2. EL LLEGAT FABRIL

El Poblenou, antiga àrea de pastures i d'activitat agrícola i zona d'expansió dels prats de les fàbriques d'indianes al segle XVIII, ha estat des de mitjan segle XIX i fins a mitjan segle XX la major concentració industrial vora la Mediterrània. Les transformacions posteriors en la ciutat i en la indústria i el planejament urbanístic van fer obsoleta la presència de moltes d'aquestes activitats i des de mitjan dècada de 1960 els seus edificis van anar desapareixent. Unes dècades després, quan ja els fums i la duresa del món fabril quedaven enrere, la intensitat de la transformació urbana va propiciar una nova sensibilitat envers el llegat industrial, considerat ara com un patrimoni valuós que des de la ciutadania i el món acadèmic es reivindicava en l'aposta per una transformació urbana arrelada al Poblenou.



L'Eix de Pere IV i el Poblenou, 1882



Ferran Amores, Teulats i xemeneies de L'Escocesa, 2006, Arxiu Històric del Poblenou

Diagonal & Pere IV

L'obertura de la Diagonal a l'alba del segle XXI va marcar, per contrast, una intensificació notable de l'interès social pel patrimoni industrial i va contribuir, a posar de relleu el potencial formal i funcional del carrer de Pere IV com una via principal en la història fabril i obrera de Barcelona i com a eix troncal en la cerca de noves maneres per articular transformació urbanística, ambiental, econòmica, social i cultural.

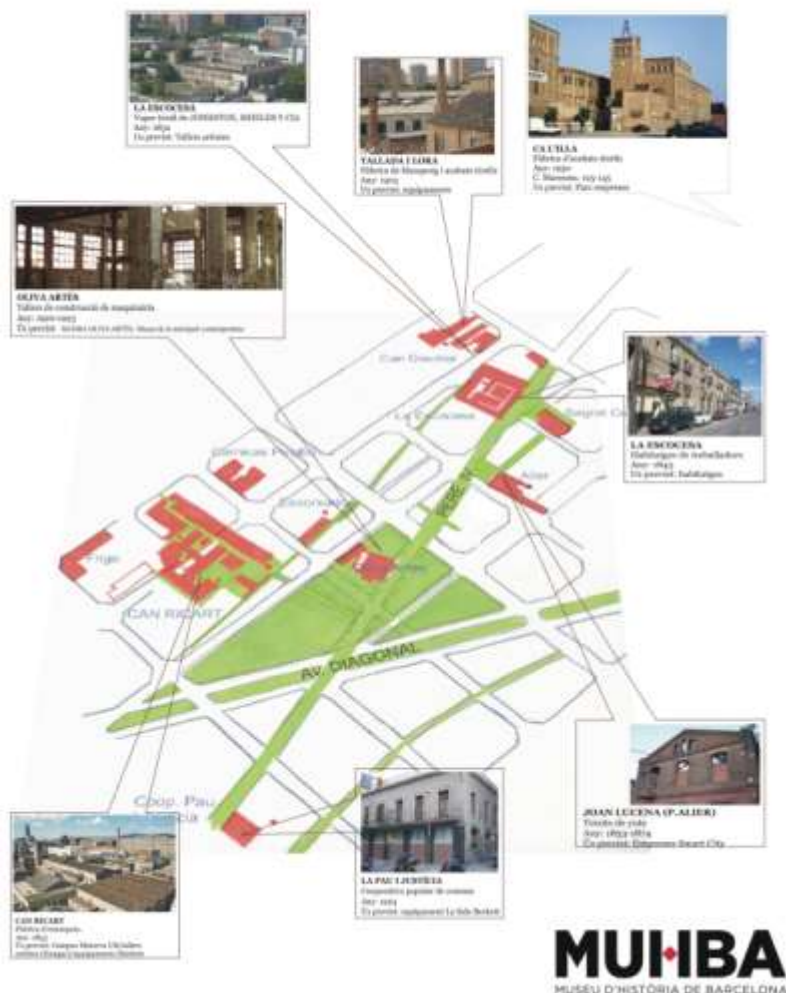
Museu, patrimoni, innovació

A l'encreuament entre Pere IV, un eix històric, i la nova Diagonal, un eix metropolità, a mig camí entre les Glòries i el Fòrum i al Parc Central, la fàbrica Oliva Artés esdevé un lloc excepcional per explicar, com a seu del MUHBA (Museu d'Història de Barcelona), la història de la metròpoli contemporània i per contribuir a la creació d'un entorn cultural innovador.

El nou espai museístic es troba vora Can Ricart, bé cultural d'interès nacional pendent de rehabilitació, i al cor d'una àrea amb una gran densitat d'elements del patrimoni industrial, en un entorn amb perspectives notables en la formulació de nous models de transformació de l'activitat urbana.

MUHBA OLIVA ARTÉS

Entorn patrimonial de Pere IV



(Imatge de Salvador Clarós)

3. MIRADES SOBRE L'EIX PERE IV

L'exposició incorpora en el seu espai central tot un seguit de materials excepcionals per a l'estudi i la reflexió sobre l'Eix de Pere IV. L'àmbit inclou una maqueta excepcional, de més de cinc metres de llarg, amb tot l'eix de Pere IV, un vídeo que traça amb imatges el segle XX viscut des d'aquest carrer emblemàtic, una altra creació audiovisual amb els treballs de quatre fotògrafs i algunes fotografies històriques. Alhora, des del punt de vista artístic, l'espai inclou l'obra *Tinxeres maoistes del Poblenou*, de Joan Maria Soler.

Maqueta del carrer de Pere IV, 2015

Edificis del segle XIX

Edificis de la primera meitat del segle XX

Edificis de la segona meitat del segle XX

Edificacions recents
Edificis catalogats

Fotovol del Poblenou a la zona Pere IV, 1970

Fotografies cedides per l'AVV Poblenou

Vídeo Pere IV, segle XX

12 minuts.

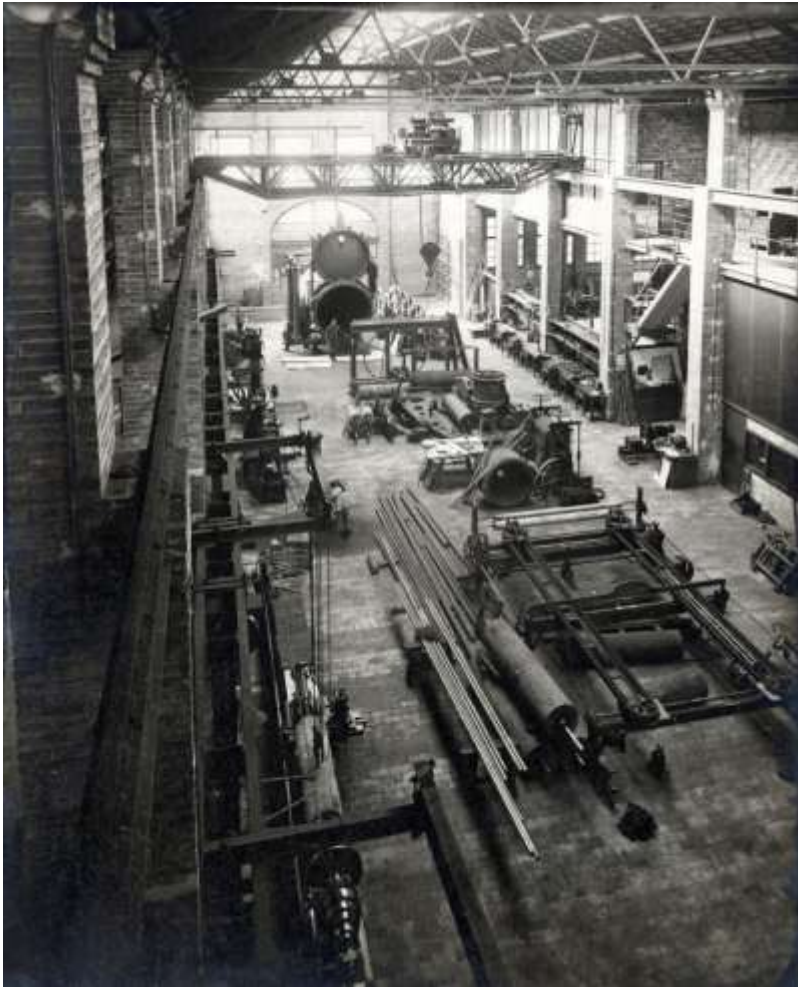
Retrat històric del carrer de Pere IV, des de principis del segle xx a principis del segle XXI. Imatges cedides per l'Arxiu Històric del Poblenou i per Joan Maria Soler



Treballadors de Can Bohigas, 1922, Arxiu Històric del Poblenou



Andreu Mitjans, Botiga L'Africana, 1990, Arxiu Històric del Poblenou



Interior d'Oliva Artés, 1930, Arxiu Històric del Poblenou

Vídeo **Fesomia de l'Eix de Pere IV, forma i color**, 2013
11 minuts

Quatre aproximacions fotogràfiques a la fesomia de l'eix de Pere IV, efectuades el 2013 en el marc del màster d'Intervenció en el patrimoni i el paisatge del MUHBA/UAB :

“Surfacing in contrast” . Andrea Mario Pagliarulo
“Reconeixement de Pere IV”. Julia Schulz-Dornburg
“Buits”. Berta Tiana
“Pere IV, Ritmes, formes i colors”. Gemma Gascón



Gemma Gascón, 2013, Màster en Intervenció i Gestió del Patrimoni i el Paisatge, MUHBA/UAB



Gemma Gascón, Colores Hispania, 2013, Màster en Intervenció i Gestió del Patrimoni i el Paisatge, MUHBA/UAB



Pere Parera, Gasolinera de Cepsa a Pere IV/Lope de Vega, 2011, Arxiu Històric del Poblenou



Fotomuntatge 3D **Trinxeres maoistes del Poblenou**
Joan Maria Soler, 2003-4

El títol de l'obra al·ludeix al paper dels interessos lligats a la construcció i al sector immobiliari –que l'autor defineix com una altra concepció de *maoisme*– en la metamorfosi del Poblenou a principis del segle XXI.

4. PATRIMONI CULTURAL I PAISATGE ORDINARI

El reconeixement dels elements que pauten la fesomia de Pere IV és el primer pas per avançar cap a una metodologia de transformació urbana innovadora, que no incorpori tan sols grans elements del patrimoni industrial reconegut sinó també les relacions entre múltiples elements. El fet que s'hagi reconegut el carrer com a eix de tractament funcional i paisatgístic ja és un pas important en aquesta direcció. A partir d'aquí, comença la reflexió sobre què cal considerar adequat i què no en les transformacions futures. És tot un repte, perquè Pere IV no ha conformat mai un entorn harmoniós sinó que des de l'origen ha estat una via en transformació contínua, on la sedimentació d'una fesomia de conjunt característica ha anat de parell amb l'aparició de ruptures i dislocacions formals.

Valors patrimonials i paisatge ordinari

El tractament paisatgístic d'un eix com Pere IV requereix definir no tan sols el valuós patrimoni industrial al seu entorn, sinó també els seus elements ordinaris i les relacions entre tots els components.

Els plafons mostren el resultat de la cerca efectuada al respecte en el marc del **Màster en Intervenció i Gestió del Paisatge i el Patrimoni** del MUHBA/UAB.

Habitatges: conjunts d'habitatges del carrer de Pere IV amb trets diferencials destacables, però que no disposen d'un valor patrimonial catalogable.

Elements fabrils no catalogats: el carrer de Pere IV és un teixit de múltiples capes on es veuen representades diverses etapes del seu desenvolupament com a eix fabril. Aquestes etapes es veuen reflectides en la diversitat de les

construccions industrials.

Cantonades: les interseccions entre el carrer de Pere IV i els carrers de la trama de l'Eixample donen lloc a edificis de planta irregular amb cantonades molt vives i de gran esveltesa.

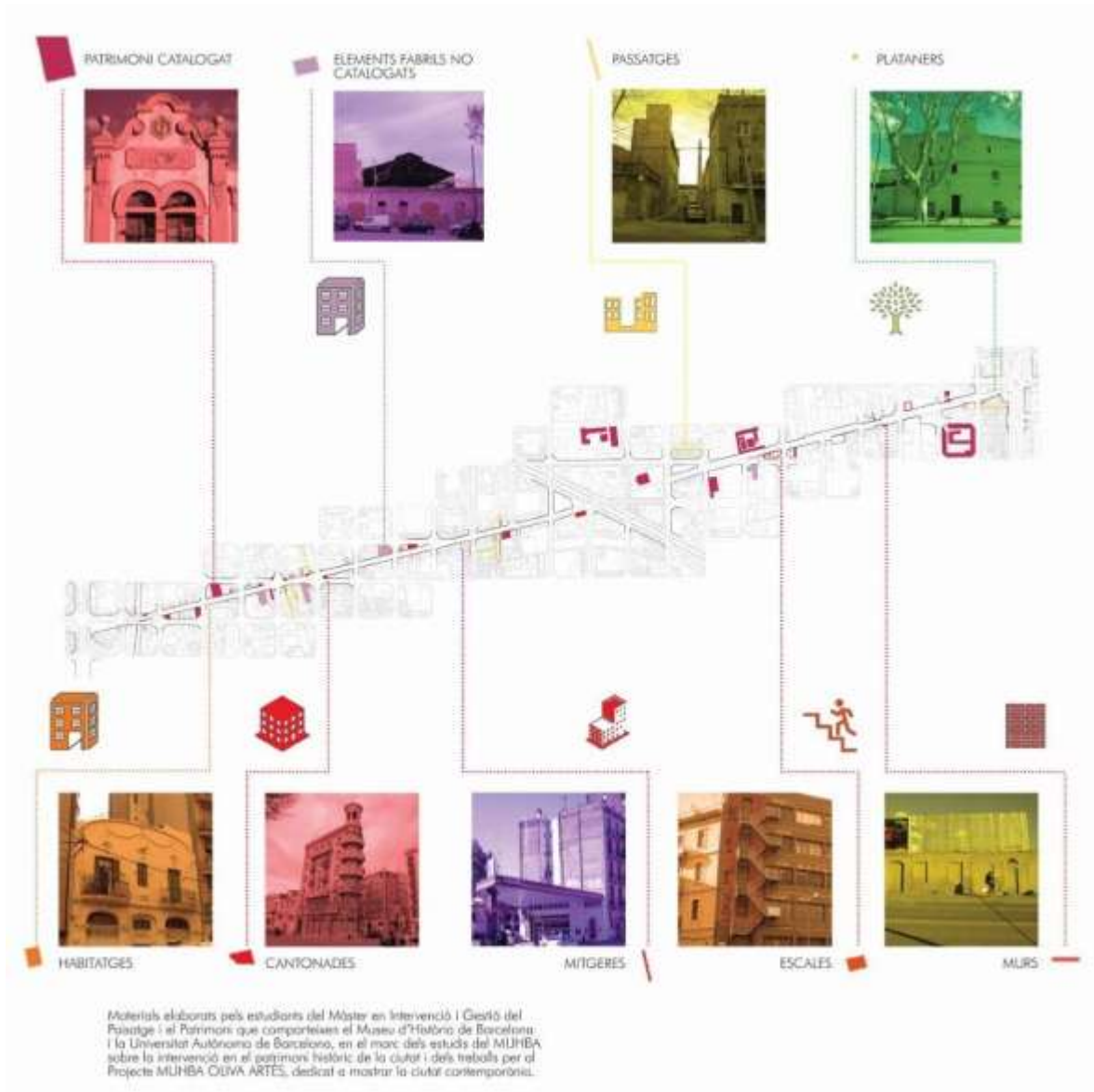
Murs: mentre que l'interior d'alguns edificis s'ha perdut, en alguns casos s'han conservat les façanes, testimoni històric de l'estructura del carrer en el passat i amb una composició rítmica de buits i plens específica.

Passatges: els passatges segueixen en la seva majoria la lògica del carrer de Pere IV, al qual són perpendiculars. En el cas del passatge de Klein, en canvi, es tracta de la subdivisió d'una illa de l'Eixample. Compten habitualment amb cases unifamiliars.

Mitgeres: com a resultat de la gran variabilitat d'alçades, fruit del caràcter heterogeni de Pere IV, abunden les parets mitgeres. Algunes s'han consolidat com a elements singularitzats de la seva fesomia.

Escales: les escales d'emergència exterior, típiques de moltes ciutats anglosaxones i poc freqüents en l'arquitectura industrial de Catalunya, caracteritzen el tram proper a la via del tren de l'eix de Pere IV.

Plataners: a la zona del Besòs, els plataners continuen marcant el traçat de l'antiga carretera de Mataró.

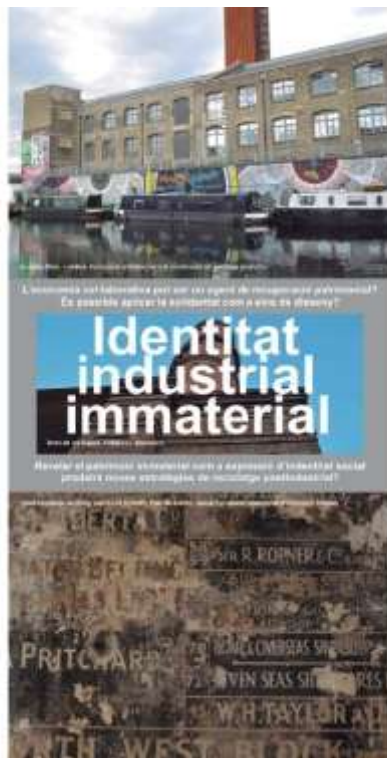


Pere IV, perspectiva europea

La crisi econòmica i l'efecte que ha exercit sobre la dinàmica urbana, que s'ha alentit, han incrementat, paradoxalment, les possibilitats de repensar la ciutat d'una manera més complexa i multifactorial, amb un pes creixent de la ciutadania, l'economia social i la identitat cultural en el desenvolupament d'un disseny urbà resilient.

El Projecte de recerca europea **EMUVE** (*Euro Mediterranean Urban Voids Ecology*, Ecologia dels buits urbans a l'Europa mediterrània), dirigit per Federico Wulff, es desenvolupa a la Welsh School of Architecture (WSA) de la Universitat de Cardiff, amb fons de la Comissió Europea. Amb els treballs efectuats a Londres i a Cardiff com a referent, ha efectuat recerques a Andalusia, Barcelona, Marsella i Roma, amb les quals ha retratat l'impacte de les transformacions econòmiques en el paisatge i les oportunitats que brinden els espais en desús. Tot plegat, en cerca de metodologies innovadores per a l'activació urbana des de la flexibilitat, la resiliència i la col·laboració ciutadana.

Els plafons de l'exposició mostren l'anàlisi i les tesis sostingudes per l'equip del Projecte EMUVE, que forma part de la **Taula de l'Eix Pere IV**, sobre alguns espais d'oportunitat del Poblenou, amb l'objectiu de proposar estratègies innovadores per a la regeneració urbana. El treball analític i propositiu d'EMUVE a l'eix de Pere IV parteix de l'estudi dels altres casos europeus investigats. La renovació formal i funcional d'àrees que han experimentat un declivi important a diferents zones d'Europa proporciona exemples d'intervenció de gran interès per repensar Pere IV. Els plafons de l'exposició permeten la comparació amb d'altres casos i mostren les propostes a l'escala gran i a les escales mitjana i petita (vegi's la imatge de sota aquestes ratlles).



Problemes, oportunitats i interpretació urbana

- Problemes urbanístics i històrics
- Oportunitats urbanístiques
- Oportunitats patrimonials
- Bateig urbà
- Potencial d'edificació
- Punt d'interès
- Recinte
- Història patrimonial

L'escala mitjana
Energia potencial urbana

El desenvolupament urbà de la zona està condicionat pel seu context urbà i històric. Aquesta zona està situada a l'interior d'un barri amb un patró de carrers i edificis típicament urbà. El desenvolupament urbà de la zona està condicionat pel seu context urbà i històric. Aquesta zona està situada a l'interior d'un barri amb un patró de carrers i edificis típicament urbà.

- Espai públic i promoció de la vida
- Espai públic i promoció de la vida
- Espai públic i promoció de la vida
- Espai públic i promoció de la vida

L'Escorxador, seu Foment

Proposta de reforç estructural d'urgència de base cost per a la rehabilitació cultural de la sala Foment al complex industrial de L'Escorxador.

Festival de Barceloneta 2019

El projecte de rehabilitació de la sala Foment té un objectiu principal: la recuperació de l'edifici i la seva integració en el context urbà i històric de la zona. Aquesta zona està situada a l'interior d'un barri amb un patró de carrers i edificis típicament urbà.

Proposta de reforç estructural d'urgència de base cost per a la rehabilitació cultural de la sala Foment al complex industrial de L'Escorxador.

Festival de Barceloneta 2019

El projecte de rehabilitació de la sala Foment té un objectiu principal: la recuperació de l'edifici i la seva integració en el context urbà i històric de la zona. Aquesta zona està situada a l'interior d'un barri amb un patró de carrers i edificis típicament urbà.

5. POBLENOU & BARCELONA

L'emergència de Barcelona com a metròpoli europea, capital de la Catalunya moderna, ha tingut el seu fonament en la història industrial. Amb l'expansió al segle XVIII de les manufactures d'indianes, que tenien les fàbriques dins de les muralles i els prats per preparar els teixits fora ciutat, la indústria es va estendre per la plana. El procés es va accelerar a mitjan segle XIX amb la mecanització, quan les fàbriques mogudes a vapor requerien de nous espais per raons higièniques i de seguretat i per expandir-se.

Aquest fou l'origen del Poblenou, epicentre industrial de Barcelona, Catalunya i la Mediterrània occidental fins que, a mitjan segle XX, el trasllat de les fàbriques a la Zona Franca i altres indrets de la metròpoli va marcar l'inici de la seva transformació. Aquest procés, que ha rebut l'impuls dels Jocs Olímpics a la zona costanera i de l'obertura de la Diagonal a l'interior, ha estat un laboratori urbà important, tant de les modalitats del planejament (des de les determinacions del Pla general metropolità a les del pla 22@ i a les propostes *smart city / social smart city*) com dels moviments socials (des dels orígens del moviment veïnal en el franquisme tardà, en oposició al Pla de la Ribera, a les fórmules organitzatives més recents).

En aquest marc se situa la reflexió sobre la trajectòria, el paisatge, l'espai públic, l'activitat productiva i les iniciatives socials a l'Eix de Pere IV. L'exposició laboratori **Interrogar l'Eix de Pere IV** aspira a aportar materials que puguin suscitar interrogants inserits en marcs més amplis. Els interactius d'aquest espai final de consulta es dediquen a l'evolució urbana de Barcelona i al patrimoni del Poblenou, i el vídeo de gran format *Barcelona, la formació d'una capital* estableix ponts amb l'exposició **Interrogar Barcelona**, que recorre l'espai perimetral.

L'àmbit 5 compta amb dos interactius:

Evolució urbana de Barcelona, de Barcino als nostres dies
Radiografia del patrimoni del Poblenou

PUBLICACIONS

Guia d'història urbana Poblenou/BCN

ACTIVITATS

Amb motiu de la **Festa Major del Poblenou**, el museu ofereix gratuïtament **visites guiades** el dissabte **12 de setembre a les 17h**, diumenge **13 de setembre a les 18h** i dissabte **18 de setembre, a les 17h i a les 19h**.

Per al programa regular de visites guiades i de visites d'autor, consulteu el **programa d'activitats** a la pàgina web del MUHBA.

Hi ha també previst un programa regular de visites escolars.

CRÈDITS

ORGANITZACIÓ I PRODUCCIÓ

MUHBA (Museu d'Història de Barcelona)

COL·LABORADORS

Arxiu Històric del Poblenou

Associació de veïns i veïnes del Poblenou

Màster en Intervenció i Gestió del Paisatge i el Patrimoni MUHBA / UAB

Taula Eix Pere IV

Vilanova-Moya Arquitectes

W+G arquitectes, www.wg-arquitectos.com

Projecte EMUVE, Welsh School of Architecture (Cardiff University / Prifysgol Caerdydd)

Districte de Sant Martí (Ajuntament de Barcelona)

Habitat Urbà / Ecologia, Urbanisme i Mobilitat (Ajuntament de Barcelona)

DIRECCIÓ DEL PROJECTE

Joan Roca i Albert

COORDINACIÓ DEL PROJECTE

Carme Garcia Soler

GUIÓ MATERIALS

Salvador Clarós, Melina Guiraldos, Francesc Muñoz, Xavier Irigoyen, Joan Roca, Mercè Tatjer, Antoni Vilanova, Federico Wulff

COORDINACIÓ EXECUTIVA

Elisenda Curià Barnès

ARQUITECTURA I DISSENY

Xavier Irigoyen Gómez

INSTAL·LACIÓ

Grop

USOS I SKYLINE DEL CARRER DE PERE IV

Cartografia i fotografia: Màster en Intervenció i Gestió del Paisatge i el Patrimoni MUHBA / UAB

Textos: *Guia Poblenou / BCN*: Salvador Clarós, Mercè Tatjer i Andrea Manenti

DIAGONAL & PERE IV

Guia d'història urbana Poblenou / BCN, Muhba, 2012

Autoria: Mercè Tatjer, Salvador Clarós i Andrea Manenti

Formalització: Andrea Manenti

EL LLEGAT FABRIL

Fòrum de la Ribera del Besòs, estudis per a un Pla director del patrimoni industrial del Poblenou, 2004. Equip redactor: Salvador Clarós, Lluís Estrada, Mercè Tatjer, Joan Roca, Antoni Vilanova i Gabriella Morra

AUDIOVISUAL PERE IV, SEGLE XX

Ideació: Joan Roca

Documentació: Elisenda Curià

Imatges: AHPN (Arxiu Històric del Poblenou) i Joan Maria Soler

Disseny i producció: Principal2 films

AUDIOVISUAL FESOMIA DE L'EIX DE PERE IV

Ideació: Francesc Muñoz

Recerques fotogràfiques: Andrea Mario Pagliarulo, Julia Schulz-Dornburg, Berta Tiana i Gemma Gascón

Disseny i producció: Principal2 films

MAQUETA DE PERE IV

Air Maquetas y Proyectos de Arquitectura

VALORS PATRIMONIALS I PAISATGE ORDINARI

Màster en Intervenció i Gestió del Paisatge i el Patrimoni, MUHBA / UAB

Antoni Barnola, Sara Bedini, Federico Camerin, Marta Galí, Francisco E. Chute, Xavier Florensa, Xavier Irigoyen, Jordi Prats, Marc Rosdevall, sota la direcció de Francesc Muñoz

PERE IV, PERSPECTIVA EUROPEA

Projecte EMUVE: Federico Wulff Barreiro i Melina Gurnaldos Diaz, amb la col·laboració de Clea Granados Nikolaidou i José Eric Sánchez Masterton

VISITES

MUHBA (Museu d'Història de Barcelona)

DIFUSIÓ

Cartell de Muhba Oliva Artés per a la festa major del Poblenou: Joan Maria Soler

Districte de Sant Martí (Ajuntament de Barcelona)

MUHBA (Museu d'Història de Barcelona)

Entitats del Poblenou

PLANOLS, FOTOVOLS I FOTOGRAFIES

Reproducció d'originals de AHCB (Arxiu Històric de la Ciutat de Barcelona), ICC (Institut Cartogràfic de Catalunya), AHPN (Arxiu Històric del Poblenou), Joan Maria Soler

PRESTADORS

Josep Padrós, Associació de veïns i veïnes del Poblenou

En memòria de Lluís Estrada i Robles, que fa poc que ens ha deixat, i que sempre va vincular l'interès de l'Eix Pere IV i del seu patrimoni amb l'educació dels joves, la personalitat col·lectiva del Poblenou i la innovació tècnica, social, econòmica i cultural.

**Institut de Cultura de Barcelona
Oficina de premsa**

La Rambla, 99. 08002 Barcelona
Telèfon **933 161 069**

Correu electrònic: premsaicub@bcn.cat

Disposeu del dossier i imatges a la web de premsa
www.bcn.cat/cultura/premsa