

LA DOMUS I LES TABERNAE

La ciutat de Barcino, fundada pels volts de l'any 15 aC, va experimentar en el segle IV una revitalització urbana notable, reflectida en l'edificació d'una nova i potent muralla que va folrar i reforçar l'existent des de l'època fundacional, així com en la construcció de diverses cases senyorials o domus dins del seu perímetre. És en aquest període i context històric que cal situar les restes romanes localitzades al solar del carrer de la Fruita, cantonada amb el de Sant Honorat.

Els vestigis identificats corresponen a una gran residència senyorial i a diversos locals comercials oberts al carrer. Aquestes edificacions van ser planificades i construïdes de manera unitària, segons un ambiciós projecte que va desenvolupar-se en una àmplia part d'una illa de cases de la ciutat romana. Domus i botigues devien ser propietats d'un personatge important de l'elit local, amb prou poder i recursos per establir-se a tocar del fòrum, el centre neuràlgic i representatiu de la vida social, econòmica i política de Barcino.

De la domus se'n conserva el *viridarium* (jardí amb diferents elements ornamentals), de 110 metres quadrats, emmarcat pel peristil (passadís perimetral porticat), al voltant del qual s'articulaven un seguit de *cubicula* (habitacions privades de la família), una zona de serveis i un magatzem. La importància econòmica i social dels habitants de la casa es fa palesa també per les considerables dimensions del pati porticat i per la riquesa decorativa general. Al mig del jardí hi havia un *lacus* (estany), diverses estances estaven pavimentades amb mosaics policroms, amb motius geomètrics i vegetals, i algunes habitacions estaven pintades al fresc imitant sòcols de marbre.



Les tres botigues o *tabernae* documentades estaven adossades a la domus i s'obrien al *decumanus minor*, carrer el traçat del qual es correspon amb l'actual de Sant Honorat. La ubicació privilegiada d'aquests locals, molt cèntrica i concorreguda al segle IV, de ben segur va afavorir el rendiment econòmic dels negocis que s'hi van establir.

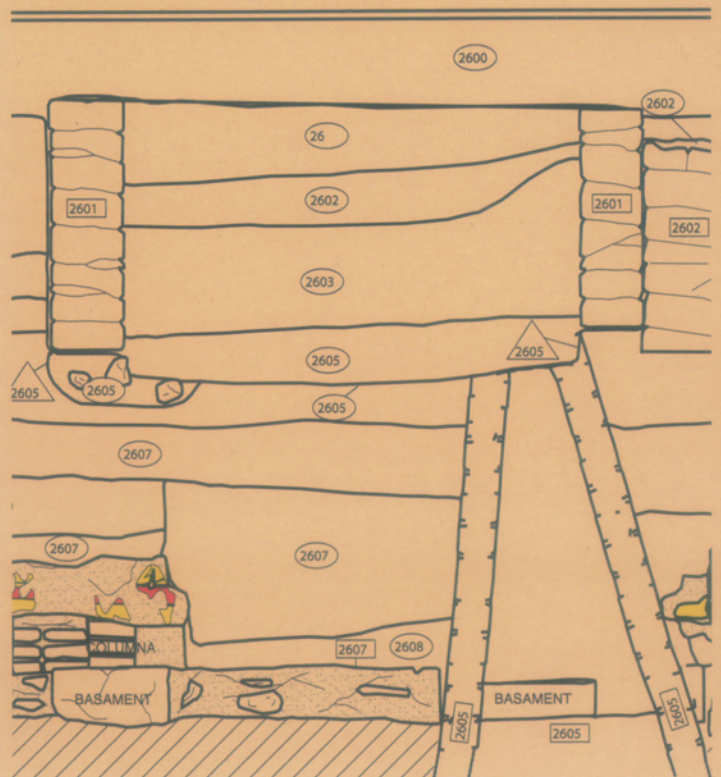
Les *tabernae* eren espais d'estructura simple conformades per una rebotiga a la part posterior, sovint utilitzada com a habitatge, i per la botiga pròpiament dita oberta a l'espai públic, on s'establien les relacions i transaccions comercials.



LA TRAÇA ARQUEOLÒGICA DEL TRÀNSIT A L'EDAT MITJANA

A mitjan segle VI poc o res quedava de l'antiga residència senyorial. En un procés constant d'enderrocs, terraplenaments i activitat constructiva esdevinguda al llarg dels segles, al mateix indret on s'havia alçat la domus s'edificaren nous espais d'habitació, de vegades aprofitant trams dels antics murs de la casa romana, però conformant habitacles nous, de reduïdes dimensions i amb funcions ben diferents. Aquest procés va generar un creixement progressiu dels nivells de circulació, de manera que durant el segle VII ja s'havia assolit pràcticament el nivell actual a tocar del carrer de Sant Honorat.

El migrat registre arqueològic corresponent a l'alta edat mitjana fa difícil resseguir l'evolució constructiva d'aquest indret de la ciutat, i de moment es pot dir ben poc de la mena d'assentament que l'ocupava.



LES SITGES D'UN MAGATZEM MEDIEVAL DEL CALL

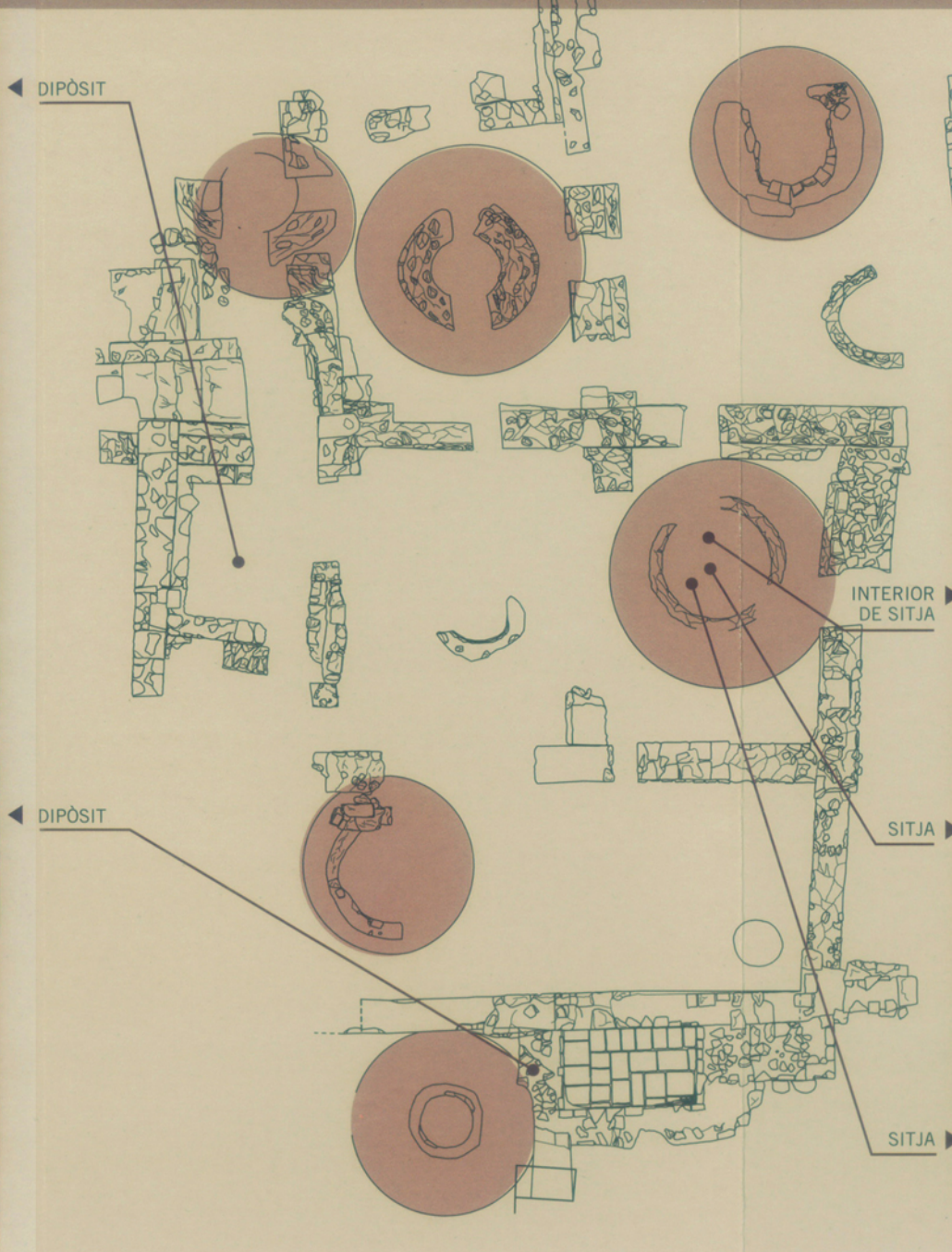
El call major va ser el primer assentament específicament jueu de Barcelona, situat al quadrant nord-oest de l'antiga ciutat romana. Tot i que no apareix esmentat per primera vegada en la documentació escrita fins a l'any 1082, hi havia jueus a la ciutat com a mínim des del segle IX. L'entramat dels carrers del call conservava algun vestigi dels carrers de la ciutat romana, en concret una part del *cardo maximus* (el carrer del Call) i dos *decumanus minor* (els carrers de Sant Domènec i Sant Honorat). No obstant això, la trama urbana presentava les característiques típiques de les ciutats medievals: carrers estrets i irregulars, amb cases no alineades, molt lluny de l'aspecte ordenat i rectilini propi de l'urbanisme romà.

Les restes medievals localitzades vora la cantonada del carrer de la Fruita amb el de Sant Honorat, conegut aleshores com a carrer de la Font, corresponen a un casal dels segles XIII-XIV a la planta baixa de la qual hi havia un important espai de magatzem. Les sis sitges localitzades, de grans dimensions, i els diferents dipòsits identificats constitueixen un espai per a l'emmagatzament segur de tot tipus de productes (cereals, corall, sedes...). Possiblement devia formar part de l'alfòndec, que la documentació escrita situa en aquella illa de cases del límit est del call, i que estava organitzat al voltant d'una petita plaça a cel obert, amb sortida a l'actual carrer de Sant Honorat.

L'alfòndec medieval era un equipament de tipus comercial que acollia temporalment els mercaders i els seus productes —i que, per tant, necessitava grans espais de magatzem—, cosa que generava una intensa activitat mercantil, amb transaccions de tota mena. Els documents indiquen que a mitjan segle XIV un dels propietaris del casal fou Massot Avengenà, membre acomodat de la comunitat jueva barcelonina.

L'atac contra el call els dies 5 i 7 d'agost de 1391 va suposar la mort d'uns tres-cents jueus, la fugida de la majoria dels membres de la comunitat que no havien optat per la conversió i la supressió del barri jueu de Barcelona. La família de Massot Avengenà, tot i ser conversos, van decidir vendre's aquesta propietat tan sols un any després dels avolots.

La casa va passar després per diversos propietaris, sovint alts funcionaris i consellers que formaven part de l'elit vinculada als grans centres de poder situats prop de l'edifici: la Corona, la Diputació del General i el Consell de Cent. El primer amo del casal que consta després de la desaparició del call dels jueus fou el jurista i conseller Pere de Rajadell.

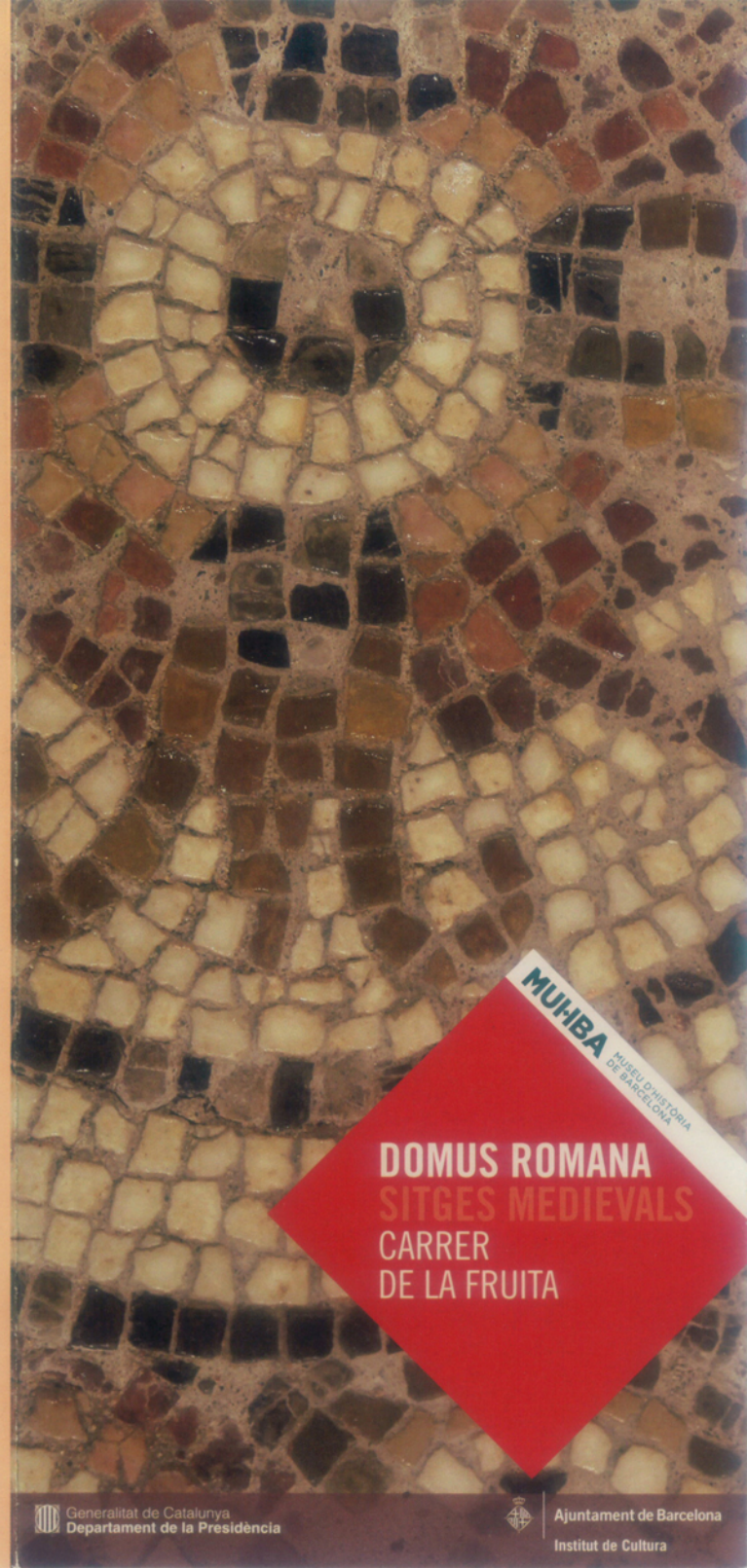
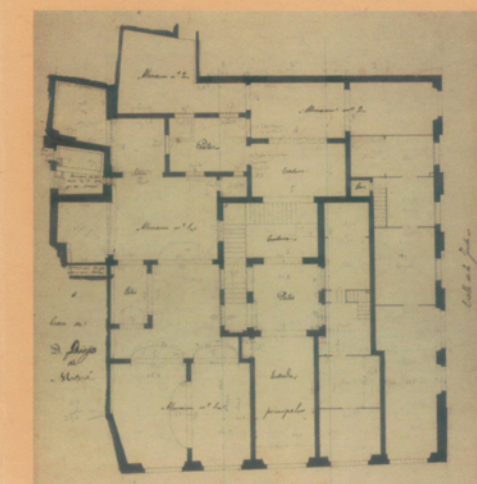


LA CASA EN TEMPS MODERNS I CONTEMPORANIS

A final del segle XVII, la casa s'unificà amb dues edificacions veïnes per conformar una sola finca, propietat d'Anton Armengol. A les darreries del segle següent, un nou propietari, Francesc Antoni Fabrès, va sol·licitar d'obrir un portal de botiga a la cantonada del carrer de Sant Honorat amb el de la Fruita, cosa que no suposà però la modificació profunda de la construcció d'origen medieval, que no va desaparèixer fins a mitjan segle XIX.

L'edifici que ha arribat als nostres dies va ser bastit el 1851, segons projecte de l'arquitecte Josep Oriol Mestres, per encàrrec de Joaquim Morell, propietari de la finca des del 1819. La nova construcció, coneguda des d'aleshores com la Casa Morell, es va adaptar en part a la planta del casal medieval preexistent, tot mantenint parcialment la disposició d'espais i alguns murs antics, emmascarats però pel nou edifici.

La darrera transformació de la casa ha estat amb motiu de la rehabilitació i adequació com a edifici administratiu de la Generalitat de Catalunya entre 1999 i 2010. Al subsòl es conserven, museïtzades i visitables, les traces arquitectòniques de les principals preexistències.



MUNBA
MUSEU D'ARTS I HISTÒRIA DE BARCELONA

DOMUS ROMANA
SITGES MEDIEVALS
CARRER DE LA FRUITA