

Diari de l'habitatge

Exposició *Habitar Barcelona. Reptes, combats i polítiques al segle xx*. MUHBA Oliva Artés, a partir del 30.06.2022

Barcelona segle xx

MUHBA Llibrets de sala 38, edició en format especial

UNA CLAU DE LA HISTÒRIA DE BARCELONA

El MUHBA (Museu d'Història de Barcelona) té entre les seves línies de recerca des de 2010 el tema de l'habitatge, que és una de les claus de la història de Barcelona, i proposa entre 2022 i 2023 un programa de debats i d'exposicions relacionats amb l'habitatge. Aquest element decisiu en la història de Barcelona és de fa anys una de les línies de treball del Centre de Recerca i Debat del museu i, enguany, s'insereix en

el programa "Memòria de les lluites per l'habitatge a Barcelona", promogut per la regidoria de Memòria Democràtica de l'Ajuntament de Barcelona. El propòsit de la instal·lació expositiva "Habitar Barcelona. Reptes, combats i polítiques al segle xx" és mostrar les polítiques de construcció i les pautes d'accés a l'habitatge de les majories urbanes al llarg del nou-cents: d'un lloguer sovint inassumible en el primer terç

del segle i durant una duríssima postguerra, a una costosa i quasi obligada adquisició del pis en propietat en la represa econòmica del període sense democràcia del franquisme, per acabar amb els avenços en democràcia, més efectius, tanmateix, en la transformació de l'espai públic que en la qüestió de l'habitatge. Les recerques que han permès d'organitzar l'exposició i els materials que la defineixen

s'incorporaran a MUHBA Bon Pastor. Es tracta d'un projecte museístic de barri i de ciutat a les Cases Barates, centrat en l'habitatge, que s'inaugurarà el 2023. El verb *habitar* es conjuga a MUHBA Oliva Artés just al costat de l'exposició "Barcelona & futbol" dedicada al verb *jugar*, sobre el futbol de barri com a mecanisme de cohesió social en una metròpoli expansiva, i dialoga a MUHBA Plaça del Rei

amb l'exposició "Alimentar Barcelona", centrada en el paper que va tenir el municipi en la regulació del proveïment urbà. Habitar, menjar, jugar i, ben aviat, protegir, treballar, moure's... Al museu s'intenta d'avançar en la recerca per arribar a exposar una història urbana substancial que es pugui compartir amb la ciutadania i sigui ben arrelada en múltiples espais patrimonials de la ciutat.



Grup d'habitatges del Congrés Eucarístic. 1953. Pérez de Rozas. AFB

L'exposició "Habitar Barcelona. Reptes, combats i polítiques al segle xx" aspira a mostrar de manera sintètica les etapes d'un cicle històric que recorre tot el segle xx. Comença amb l'arribada massiva d'immigrants a Barcelona, un moment en què apareixen els primers habitatges protegits, i acaba amb els Jocs de 1992 i la crisi posterior del 1997. És un cicle caracteritzat per la crisi de l'habitatge de lloguer i l'accés gairebé inevitable a l'habitatge en propietat

per unes capes socials molt àmplies: el fenomen és inèdit i té un abast tan important que modifica substancialment la ciutat i la seva vida social. A mitjan segle xx es generalitza a Barcelona l'accés diferit a la propietat de l'habitatge, majoritàriament finançat amb hipoteques a llarg termini (de trenta anys o més). Aquests nous habitatges se situen en tres posicions urbanes característiques: es tracta de promocions que substitueixen o

densifiquen els barris perifèrics, constituïts fins aleshores per casetes unifamiliars amb jardí propi; o bé d'habitatges construïts als polígons de promoció pública i privada o, fins i tot, d'habitatges autoconstruïts en barris marginals, amb la compra prèvia de drets sobre la parcel·la. La dinàmica que aquest procés imprimeix a la ciutat impulsa la reivindicació urbanística i l'associacionisme veïnal, amb una demanda creixent de millora urbana als barris, i és un dels

factors que afavoreix la cohesió social i l'articulació política de la població, sobre una base territorial, que s'intensifica a partir de 1979 amb la democràcia municipal. L'exposició, comissariada per Amador Ferrer i Carme Trilla, consta de quatre àmbits que corresponen als diferents moments del procés, i conclou amb algunes reflexions sobre els problemes de l'habitatge avui, a partir de l'experiència del segle passat.

1 ORIGEN DE LA POLÍTICA D'HABITATGE (1900-1936)

Pàgina 2

2 LA BARCELONA DE POSTGUERRA (1939-1959)

Pàgina 8

3 LA CIUTAT DESARROLLISTA (1959-1975)

Pàgina 14

4 LA CIUTAT METROPOLITANA (1976-1997)

Pàgina 22

Interrogants de present i de futur

Pàgina 30

Claus i reptes de l'habitatge a Barcelona

Pàgina 32

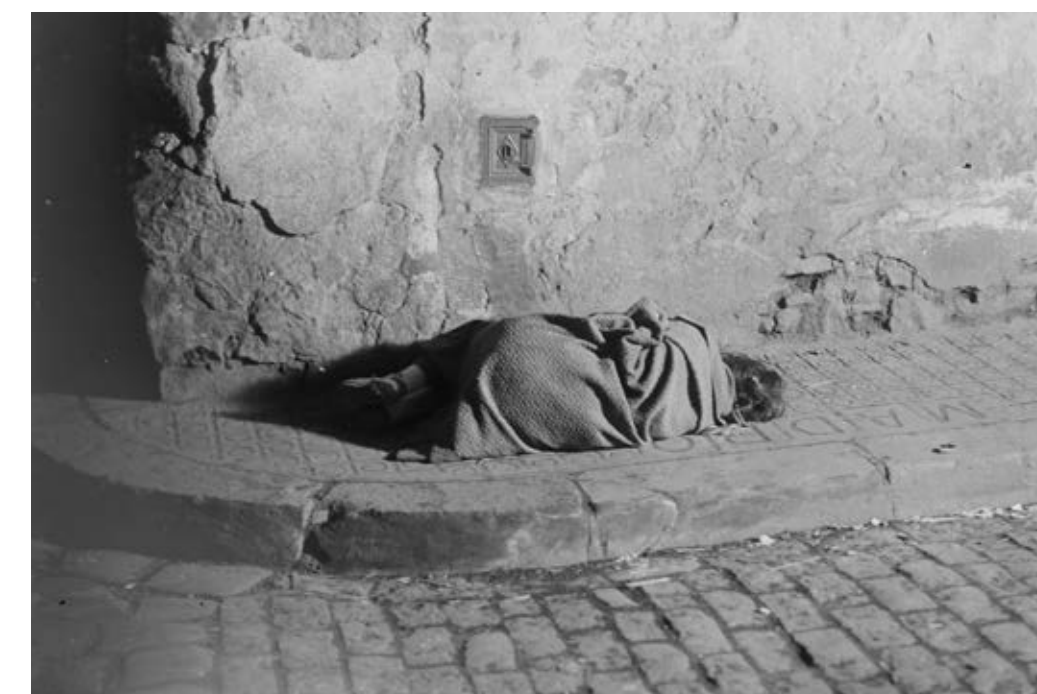
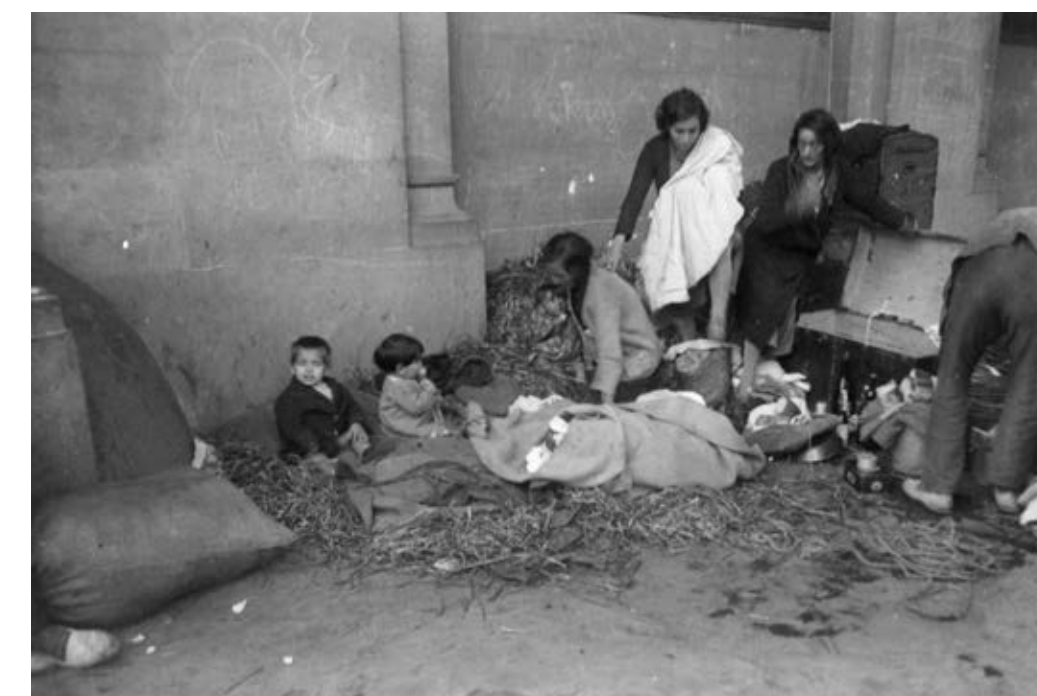
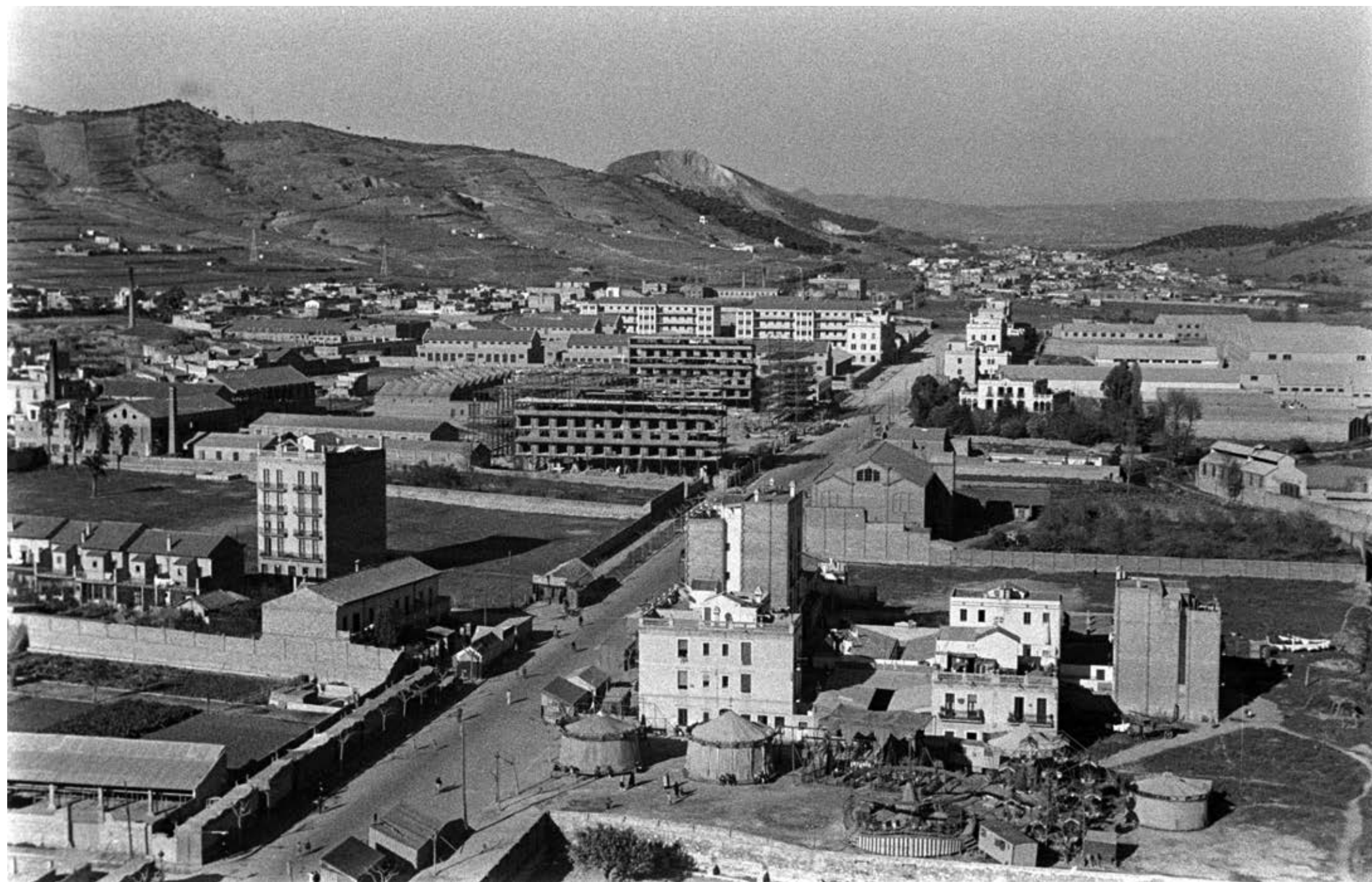


1

ORIGENS DE LA POLÍTICA D'HABITATGE (1900-1936)

Entre el 1900 i el 1930 Barcelona va experimentar un creixement migratori extraordinari. La població es va doblar fins arribar al milió d'habitants. La iniciativa privada va impulsar l'ampliació de l'eixample i dels antics pobles agregats, però els dèficits d'habitatge van ser una constant en aquest període, com també les dificultats de la classe obrera per pagar els preus del lloguer, amb la qual cosa es va multiplicar l'habitatge informal. En aquests anys es fan les primers actuacions en matèria de política d'habitatge a la ciutat gràcies a la Llei de les cases barates i del Patronat Municipal de l'Habitació.

Vista panoràmica de Sant Andreu amb la Casa Bloc en construcció, 1934. Margaret Michaelis. AFB



EL PROBLEMA DE L'HABITATGE A PRINCIPIS DEL SEGLE XX

Com en altres grans ciutats europees també en plena industrialització, el fort creixement demogràfic de Barcelona durant el primer terç del segle xx en va saturar la limitada capacitat d'acollida. Aquesta congestió, a més de l'especulació immobiliària i de la incapacitat de l'acció pública per trobar-hi solucions, va causar una greu crisi residencial. Molta gent que va arribar a la ciutat es va veure obligada a viure-hi com a relogada, a pernoctar en dormitoris comunitaris —les anomenades cases dormitori—, a ocupar edificis ruïnosos o a construir la pròpia barraca.

1 Grup d'obres treballant a la Gran Via de Barcelona, possiblement a les obres del tramvia. Durant aquest període molts immigrants van treballar en la construcció del metro, i en les obres de l'Eixample. 1906. Frederic Ballell. AFB

2 Família sense sostre entre les deixalles en un carrer de Barcelona, 1930. Gabriel Cases i Galobardes. ANC

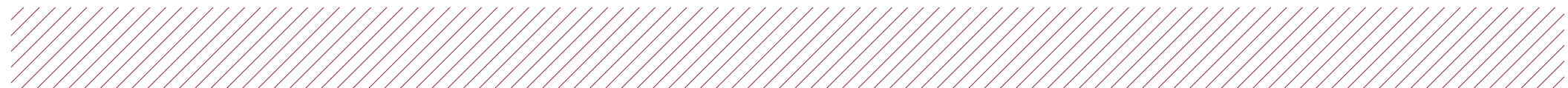
3 El barraquisme, juntament amb el relloguer i l'autoconstrucció, va ser el recurs obligat i inevitable per a molts dels immigrants arribats a Barcelona en la dècada dels anys vint, a manca d'oferta d'habitatges assequibles. Les barraques oferien un aixopluc precari, però més permanent que les cases dormitori. J. Branguli, s/d. ANC

4 Dona sense sostre, 1930. Gabriel Cases i Galobardes. ANC

5 El relloguer d'habitacions i la sobreocupació dels habitatges van absorbir una part de la demanda originada per la gran onada d'immigració insolvent d'aquesta dècada. Interior d'un habitatge, 1920-1930. Gabriel Cases i Galobardes. ANC

6 Vista de l'interior d'una casa dormitori al "barri Xino" de Barcelona, on van proliferar aquestes cases en les dues dècades anteriors a la Guerra Civil, entre el 1930 i el 1935. J.M. Sagarra. ANC

7 Interior d'una barraca de fusta a la platja del Somorrostro. Abans de la Guerra Civil i després, el Somorrostro fou un assentament de barraques important. Hi van arribar a viure unes 15.000 persones. Dècada de 1940. Col·lecció particular de Francesc Cano





1



2

LA VAGA DE LLOGATERS CONTRA ELS DESNONAMENTS

A principi de segle el lloguer era el règim de tinença de l'habitatge majoritari i representava entre una cinquena part i un terç dels salaris. Malgrat que el 1920 es va aprovar la pròrroga forçosa dels lloguers (decret Bugallal), la situació va continuar empitjorant fins a un punt insostenible després de l'Exposició de 1929. La caiguda de la construcció a la ciutat i la crisi econòmica mundial van disparar la desocupació i la inflació, es van multiplicar els desnonaments de llogaters i va créixer el nombre de persones sense sostre. La reivindicació ciutadana perquè s'abaixessin els lloguers i hi hagués més oferta de cases barates va fer esclatar la vaga de lloguers de 1931, convocada per la CNT.

1 Desnonament d'una família. L'onada de desnonaments de famílies amb pocs mitjans econòmics, sense possibilitats de fer el pagament mensual del lloguer, va propiciar la vaga de lloguers de 1931. Dècada de 1930. Agustí Centelles. Centre Documental de la Memòria Històrica

2 Seu del sindicat del ram de la construcció al carrer dels Mercaders. Després dels fets revolucionaris de la vaga general de 1931, va ser requisada per la policia. Any 1931. Gabriel Cases i Galobardes. ANC

3 Carrers de Pere IV, Pujades i Zamora, al Poblenou, amb els nous blocs de pisos, i els carrers del Pla d'Eixample mig oberts travessant els camps de conreu i les fàbriques tèxtils, entre el 1928 i el 1932. Josep Domínguez. AFB

4 Detenció d'un sindicalista després d'un tiroteig a la seu d'un sindicat del ram de la construcció, durant la vaga general organitzada per la CNT el 1931. Gabriel Cases i Galobardes. ANC



3



4



1



2



3



4

DE LA LLEI DE LES CASES BARATES A LA LLEI SALMÓN

Malgrat que es va desencadenar un viu debat entorn de l'habitatge durant la dècada de 1920 i de 1930, això gairebé no va tenir repercussió en l'acció pública. La idea de fer política pública era inexistent. Tant la Llei de les cases barates de 1911 com les promocions del Patronat Municipal de l'Habitació, fundat el 1927, tenien un enfocament merament higienista que de ben poc servia per abordar amb garanties les noves necessitats d'habitatge de la ciutat. No fou fins a la Segona República que s'aprovà, l'any 1935, la Llei Salmón, amb el nom del ministre de Treball que la va promoure. Aquesta llei, pensada també per combatre la desocupació, oferia avantatges fiscals als empresaris per construir habitatges de lloguer barat.

1 Grup de cases barates al carrer del Comte Güell a Sants, construït el 1913 amb el projecte de l'arquitecte Juli M. Fossas. Fou una de les moltes iniciatives de promotors privats que es van acollir a les lleis de cases barates de 1911 i de 1921. 1914. Frederic Balléll. AFB

2 Grup de cases barates a Sant Andreu per als empleats de la Companyia de Tramvies de Barcelona. Les promocions que es van acollir a la legislació de cases barates fetes per empreses públiques, cooperatives, sindicats o constructores, i bona part dels pocs habitatges en renglera, es van situar a la perifèria, on era possible de comprar sol barat. 1925. Autor desconegut. AFB

3 Carrer del grup de cases barates de Milans del Bosch (durant la Segona República el barri s'anomenava Bonaventura Carles Aribau i, actualment, és el barri del Bon Pastor). La relació entre els habitatges i l'espai públic va enfortir el vincle social entre els veïns. 1930-1932. Josep Domínguez. AFB

4 Grups de gent a les portes dels habitatges i nens jugant al carrer de les cases barates de Milans del Bosch, entre el 1930 i el 1932. El barri s'anomenava durant la Segona República Bonaventura Carles Aribau i, actualment, es diu Bon Pastor. Josep Domínguez. AFB

5 Vista aèria del grup de cases barates de Milans del Bosch poc després de la seva construcció. El barri s'anomenava Bonaventura Carles Aribau durant la Segona República i, actualment, es diu Bon Pastor. 1930-1932. Autor desconegut. AFB

6 Cases per als periodistes al barri de la Salut, a Gràcia, construïdes per la Cooperativa de Periodistes para la Construcció de Cases Baratas. La imatge permet distingir, entre els assistents a l'acte, el president Francesc Macià i el novehista Joan Puig i Ferrer. 1932. Josep Domínguez. AFB



5



6



HABITATGE BURGÈS I HABITATGE OBRER

En paral·lel amb la construcció de l'eixample i dels barris i municipis metropolitans, que ja va començar el 1920, i amb la política general de congelació de lloguers, es promou una primera fornada d'habitatges protegits: les "cases barates". El Patronat Municipal de l'Habitació va decidir de construir quatre petits grups d'habitatges en filera, amb una sola planta i una estructura precària, que eren destinats a barraquistes, entre altres col·lectius. La República no va aconseguir d'impulsar una nova política d'habitatge, tot i que polítics i arquitectes es van implicar en el debat europeu. Les propostes del GATCPAC es concretaren en la Casa Bloc de Sant Andreu, que exemplificava la nova tendència, si bé no es va arribar a culminar mai.

1 Tres dones amb un nen davant de la finestra en un menjador d'un pis de l'Eixample, s/d. Autor desconegut. AMDG

2 Pepa Maria i Bartomeu Serra de Budallés, amb Dolores de Fontanilles Colom, al seu pis de l'Eixample. L'Eixample Central no s'havia desenvolupat tal com preveia Cerdà, sinó que s'havia convertit en un enclavament de la burgesia barcelonina. Les classes populars es van mantenir al nucli antic de Barcelona i dels pobles agregats i als barris nous dels marges de l'Eixample, com ara el Poble Sec. 1929. Hermenter Serra de Budallés. ANC

3 Els pisos nous de l'Eixample incorporen cambres de bany. En la imatge Bartomeu Serra de Budallés, de petit, rentant-se les mans. Es pot veure que

l'habitatge era espaiosa i normalment tenia banyera, lavabo, bidet i inodor. 1929. Hermenter Serra de Budallés. ANC

4 Vista aèria de la Dreta de l'Eixample des de la Diagonal, amb els carrers urbanitzats i les illes completament edificades, poc abans de la Guerra Civil. 1929-1933. Sagarra Plana, Josep Maria Torrents i Pau Lluís. AFB

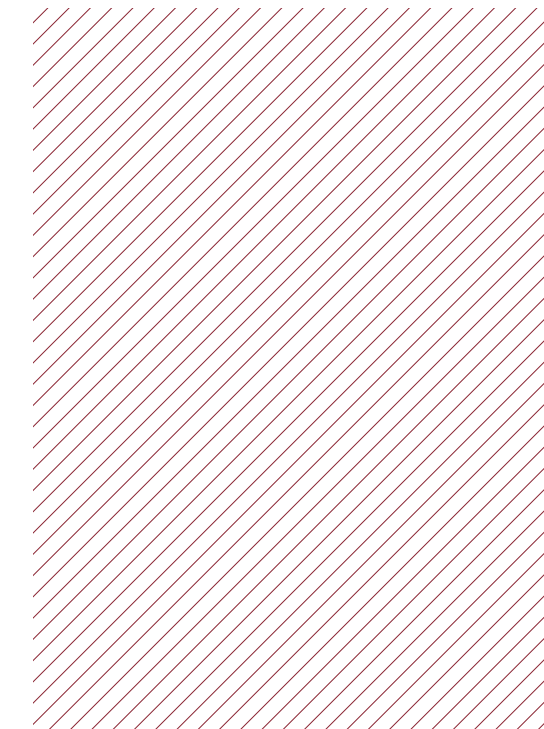
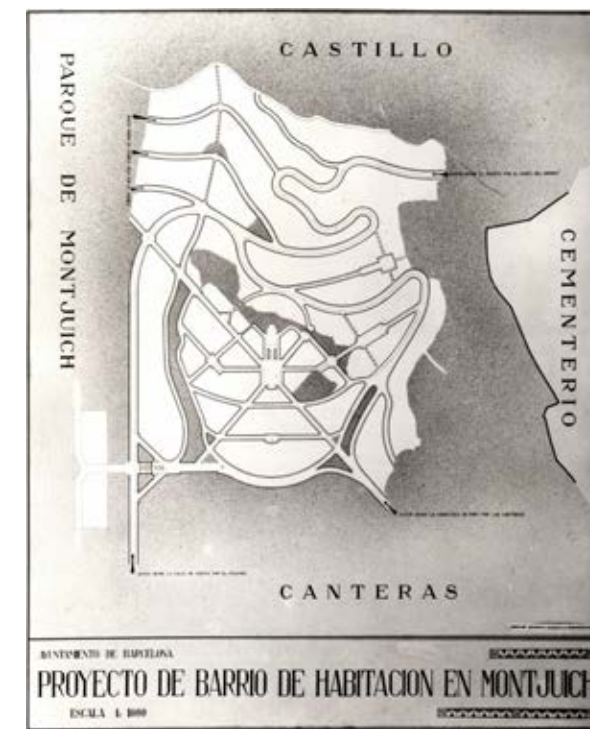
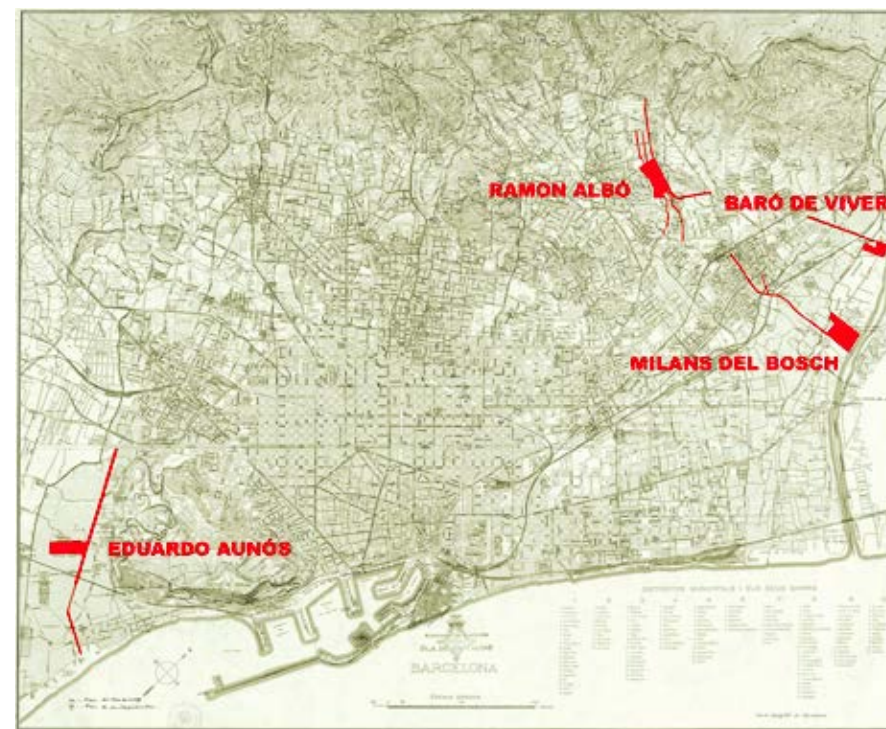
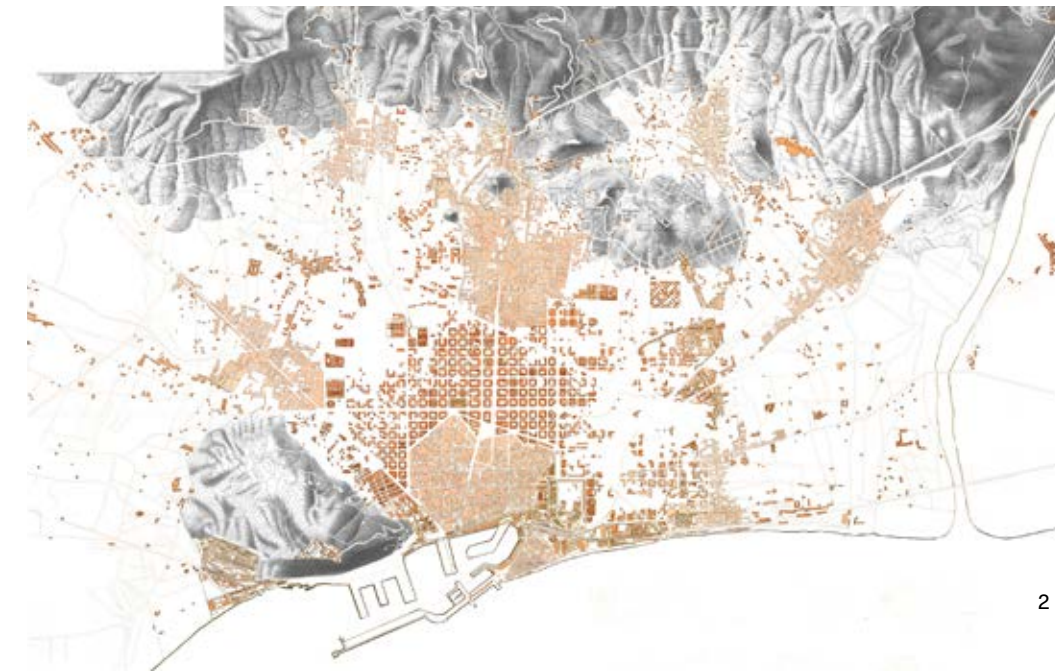
5 Cambra de bany d'un habitatge del grup de cases barates promogut per la Cooperativa de Periodistes, al barri de la Mulassa a Horta (1917) o a la Font d'en Fargues (1918). Alguns grups de cases barates de promoció privada van incorporar, també, les noves cambres de bany de superfície més reduïda que les dels pisos de l'Eixample. Els grups de cases

barates promoguts més tard, el 1929, pel Patronat de l'Habitació de Barcelona no van seguir aquest model. 1917-1918. J. Brangulí. ANC

6 Grup de cases amb jardí de la Sociedad Constructora Fomento de la Propiedad, 1920-1925. J. Brangulí. ANC

7 Vista del grup de cases barates Ramon Albó (avui can Peguera), construït pel Patronat Municipal de l'Habitació prop del turó de la Peira. Dècada de 1930. Gabriel Cases i Galobardes. ANC

8 Interior de la cuina-menjador d'una de les cases barates del grup Ramon Albó. Dècada de 1930. Gabriel Cases i Galobardes. ANC



L'HABITATGE EN ELS PLANS URBANÍSTICS

Al començament del segle xx l'Eixample ja era una realitat, però sense desplegar l'ideari de Cerdà que defensava una ciutat més igualitària i saludable, amb habitatge assequible. Quan el 1905 Jaussely va guanyar el concurs d'idees per al Pla d'enllaços amb els municipis units a Barcelona el 1897, que després es va aprovar en part el 1917 (Pla Romeu-Porcel), va proposar de bastir noves avingudes, però va ignorar el problema de l'habitatge. El creixement durant el primer terç del nou-cents, incentivat per les obres del metro i de l'Exposició de 1929, va trobar finalment resposta durant la Segona República entre els arquitectes del GATCPAC, que van incloure l'habitatge popular dins la proposta que van anomenar Pla Macià (1932), però la Guerra Civil va truncar el debat.

1 Esquema del Pla de Barcelona a mitjan segle XIX, abans de l'enderroc de les muralles i de l'aprovació i construcció de l'Eixample. Els plans urbanístics de Barcelona es limitaven encara a l'àrea del recinte emmurallat. Dibuix d'Eulàlia Gómez sobre un esquema d'Amador Ferrer. Base planimètrica de l'Institut Cartogràfic de Catalunya

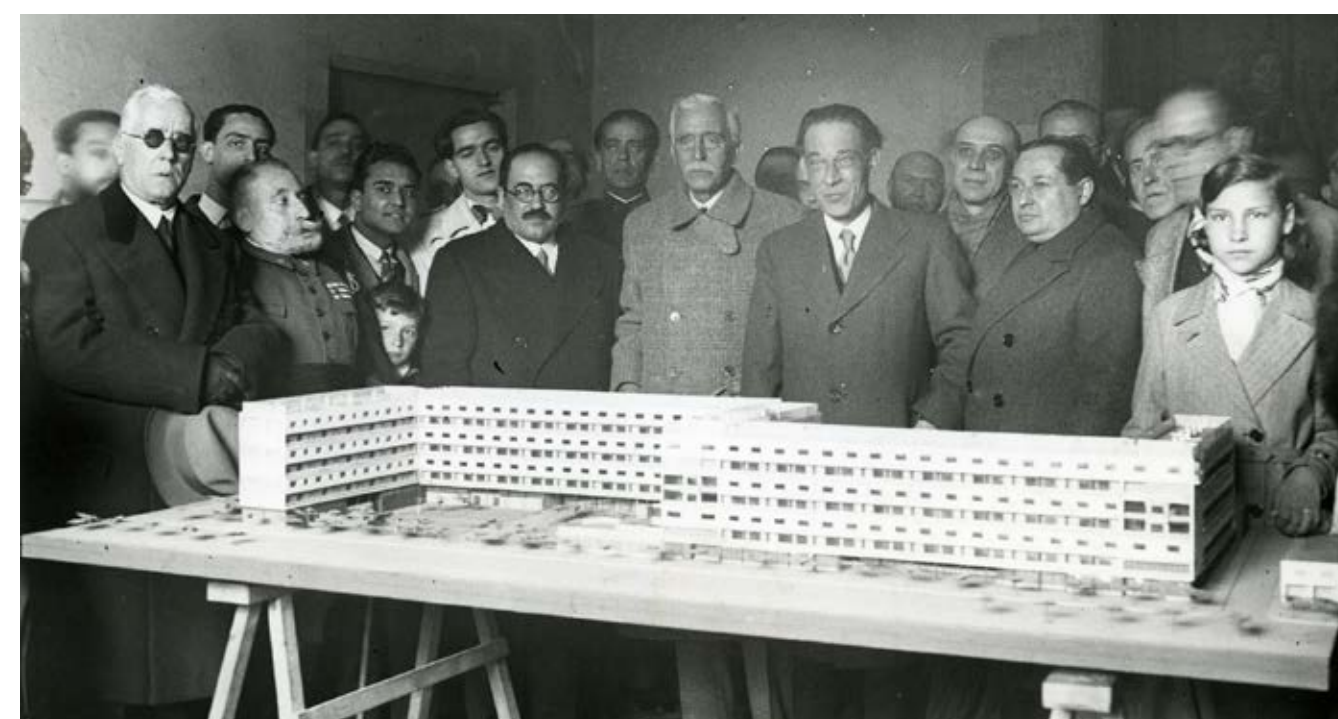
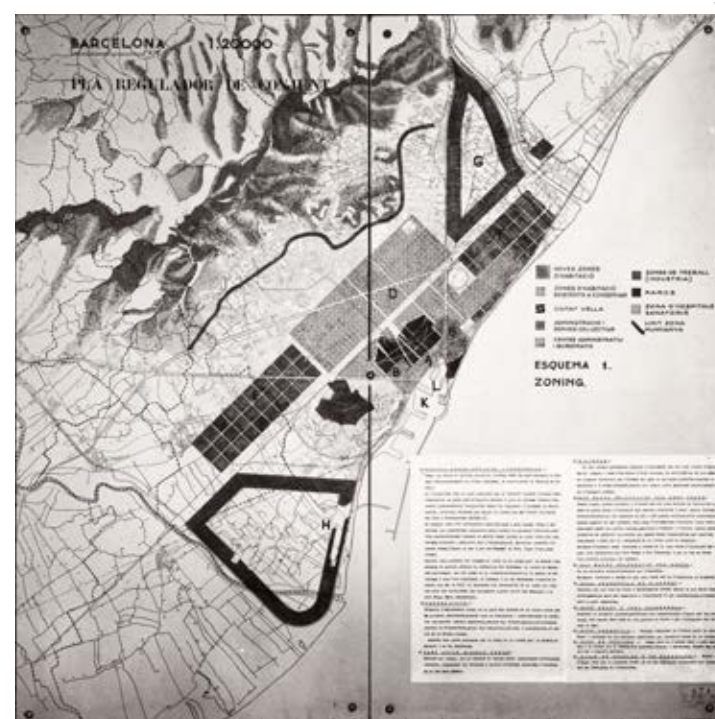
2 Plànol de Barcelona del 1926, amb l'Eixample en construcció a la part central, just abans que el Patronat Municipal de l'Habitació fes els quatre grups de cases barates promoguts el 1929. Dibuix d'Eulàlia Gómez sobre un esquema d'Amador Ferrer. Base planimètrica de l'Institut Cartogràfic de Catalunya

3 Els quatre grups de cases barates promoguts pel Patronat Municipal de l'Habitació el 1929 a Horta (Ramon Albó), a la Zona Franca (Eduardo Aunós) i al Besòs, dins del municipi de Santa Coloma de Gramenet (Baró de Viver i Milans del Bosch). Autora: Eulàlia Gómez. Base planimètrica de l'Institut Cartogràfic de Catalunya

4 Proyecto de barrio de habitación en Montjuïc. Fou una iniciativa que l'Ajuntament de Barcelona no va dur a terme mai al costat del cementiri, entre el castell i les pedreres, i que probablement s'acollia a la legislació de cases barates. El projecte va ser exhibit al Pavelló de Barcelona durant l'Exposició Internacional de 1929, s/d. Institut Municipal d'Història. Col. d'Amador Ferrer

5 Plafó de presentació del Pla Macià per Barcelona. Aquesta proposta del GATCPAC, elaborada entre el 1932 i el 1934, va tenir una influència duradora. Ara bé, només se'n va engegar el projecte de la Casa Bloc de Sant Andreu, que tampoc es va poder acabar fins passada la guerra. 1934. Arxiu Històric del COAC

6 El president Francesc Macià i altres autoritats davant de la maqueta de la Casa Bloc, encarregada per l'Institut Contra l'Atur Forçós i que es va construir a Sant Andreu entre el 1932 i el 1936. Era un exponent de la política d'habitatge que aspirava a promoure la Generalitat de Catalunya i que va frustrar l'esclat de la Guerra Civil. 12 de març de 1933. Pérez de Rozas. AFB



LA BARCELONA DE POSTGUERRA (1939-1959)

Acabada la Guerra Civil i fins ben entrada la dècada de 1950, Barcelona va travessar una de les pitjors etapes de la seva història. S'afegien als estralls de la Guerra Civil la política econòmica autàrquica i la incidència de la Segona Guerra Mundial, fets que abocaven les classes populars a viure al llindar de la subsistència: la qüestió de l'habitatge, doncs, encara es va tornar més dramàtica. L'autarquia, el racionament i l'estraperlo caracteritzaren una economia de postguerra duríssima, amb uns salaris baixíssims que permetien a les empreses de guanyar molt sense haver d'invertir gens. La despesa pública en habitatge era quasi inexistent i proliferaven els barris nous de barraques construïts pels mateixos habitants (cases provisionals en terrenys a precari) i les "corees" (autoconstrucció als terrenys en propietat), com també el relloguer i altres formes d'infrahabitatge.

Inauguració dels habitatges del Governador, 1953. Pérez de Rozas. AFB



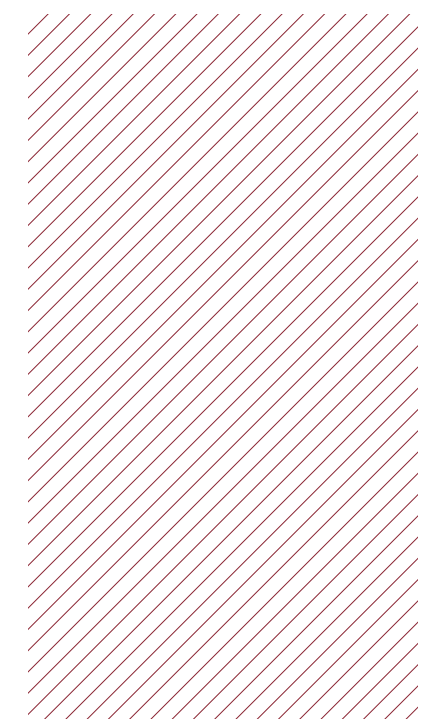
LES SEQÜELES DE LA GUERRA

Els bombardejos de Barcelona van afectar uns 1.800 edificis i van destruir cap a 4.000 habitatges. La reconstrucció va ser lenta per les dificultats econòmiques de molts propietaris i per l'escassetat de materials de construcció. Un altre problema, acabada la Guerra Civil, fou el retorn dels propietaris de molts habitatges ocupats per famílies que no en podien pagar els lloguers o que havien perdut casa seva per culpa de les bombes, la qual cosa va produir una allau de desnonaments: molts carrers es van omplir dels mobles d'aquestes famílies. Mentrestant, fugint de pobles d'arreu d'Espanya per raons polítiques i econòmiques, van arribar clandestinament a Barcelona carrues de gent.

- 1 Després del bombardeig. Els sanitaris miren d'obrir-se pas pel carrer entre les runes amuntegades. 1937. Pérez de Rozas. AFB
- 2 La destrucció dels edificis a la cantonada de la Gran Via de les Corts Catalanes amb el carrer de Balmes va ser conseqüència de la bomba caiguda el 17 de març del 1938. Es pot veure el cinema Coliseum en segon pla, que va romandre intacte després d'aquest atac. 1938. Pérez de Rozas. AFB

- 3 Danys ocasionats als habitatges dels bombardejos durant la Guerra Civil, 1937. Pérez de Rozas. AFB
- 4 Mobles recuperats després del primer bombardeig nocturn a les cases barates Bonaventura Carles Aribau (actualment el barri del Bon Pastor), el 29 de maig de 1937. Fons de la Generalitat de Catalunya. Segona República. ANC

- 5 Efectes del primer bombardeig a la ciutat. Dormitori d'un edifici del carrer Còrsega, a l'Eixample de Barcelona. L'aviació italiana va fer el primer bombardeig a la ciutat el 13 de maig del 1937, que tenia com a objectiu principal la fàbrica de motors d'aviació Elizalde, situada a la confluència del passeig de Sant Joan amb els carrers de Còrsega i Rosselló. Va afectar diversos habitatges. 1937. Pérez de Rozas. AFB
- 6 Mobles al carrer després del primer bombardeig nocturn sobre la ciutat. 29 de maig de 1937. Pérez de Rozas. AFB





1



2



3



4

LA PENÚRIA RESIDENCIAL DE LA DÈCADA DE 1940 I DE 1950

Malgrat l'autarquia i l'aïllament internacional d'Espanya, Barcelona continuava sent un pol d'atracció d'immigrants de l'Estat. Només en els vint anys posteriors a la Guerra Civil, va passar del milió d'habitants al milió i mig. En un context d'escassa activitat constructora, els edificis que hi havien s'aprofitaren al límit amb operacions de remunta i d'increment de les alçàries d'edificació. La major part dels nous habitatges, però, no podien accedir en aquests habitatges, la qual cosa va significar l'expansió dels barris de barraques i d'autoconstrucció, i també l'augment del nombre de gent sense llar. S'estima que el 1949 hi havia a la ciutat 5.000 persones que vivien en coves i 60.000 en barraques.

1 Coves excavades a Montjuïc com a allotjament permanent, probablement abans de la Guerra Civil o en la postguerra immediata, s/d. Bert i Claret, fotoperiodistes. ANC

2 Interior d'un forn amb els ciutadans fent cua per anar a buscar el pa que tenien assignat segons la cartilla de

racionament (1939). Alexandre Merletti. Col. Merletti. IEFC

3 Mapa de barraques i de coves a Barcelona cap al 1948 elaborat per l'Ajuntament de Barcelona, en el qual s'assenyalen, sobre un plànol base de 1945 i de manera esquemàtica, 138 nuclis concentrats, sobretot al litoral, a Montjuïc i als turons del Carmel. Col. de plànols. AMCB

4 Vista panoràmica del barri de barraques del Somorrostro, entre la platja i la via del ferrocarril, en una imatge de la postguerra, entre el 1953 i el 1955. TAF Helicòpters, S.A. ANC

5 Carrer de Rodrigo Caro, c. 1960. Col·lecció de Carles Cardoner. AHR-NB

6 Torre Baró, 1973: l'autoconstrucció començada els anys de la postguerra va desbordar la ciutat-jardí primerenca. Carme Garcia. AFB



1



2



3

EL MODEL DE POLÍTICA D'HABITATGE FRANQUISTA

El dret a l'habitatge fou un eslògan propagandístic del règim dictatorial i, amb aquest objectiu, es van crear ens centralitzats com l'Institut Nacional de la Vivienda (1939) i l'Obra Sindical del Hogar (1941). Les limitacions d'aquest centralisme va fer que se cerquessin operadors locals. Així, el 1945 es va crear a Barcelona l'Institut Municipal de la Vivienda, promotor de diversos grups d'habitatges, entre els quals —a instàncies del bisbat— els Habitatges del Congrés, amb motiu del Congrés Eucarístic de 1952. En aquest període es comença a fomentar la tinença del pis en propietat, amb formes d'habitatge assequible com els immobles bonificables o de renda limitada.

1 Grup d'habitatges del Congrés Eucarístic, promogut pel bisbat de Barcelona amb motiu de la celebració del Congrés Eucarístic a Barcelona el 1952. El projecte va donar continuïtat al carrer de Felip II i va implicar la introducció a Barcelona, entre altres novetats, de les torres d'habitatge en altura. És un exemple de barri completament integrat a la ciutat, amb espais urbans ben definits i una oferta d'habitatges de diferents classes. 1953. Pérez de Rozas. AFB

2 Lliurament de les claus dels habitatges després del Congrés Eucarístic pel bisbe Gregorio Modrego. És, potser, l'únic polígon d'habitatges de l'època on es va planificar la composició social dels

residents, cercant la barreja de famílies de diferents procedències, estrat social i capacitat econòmica. 15 de març del 1964. Pérez de Rozas. AFB

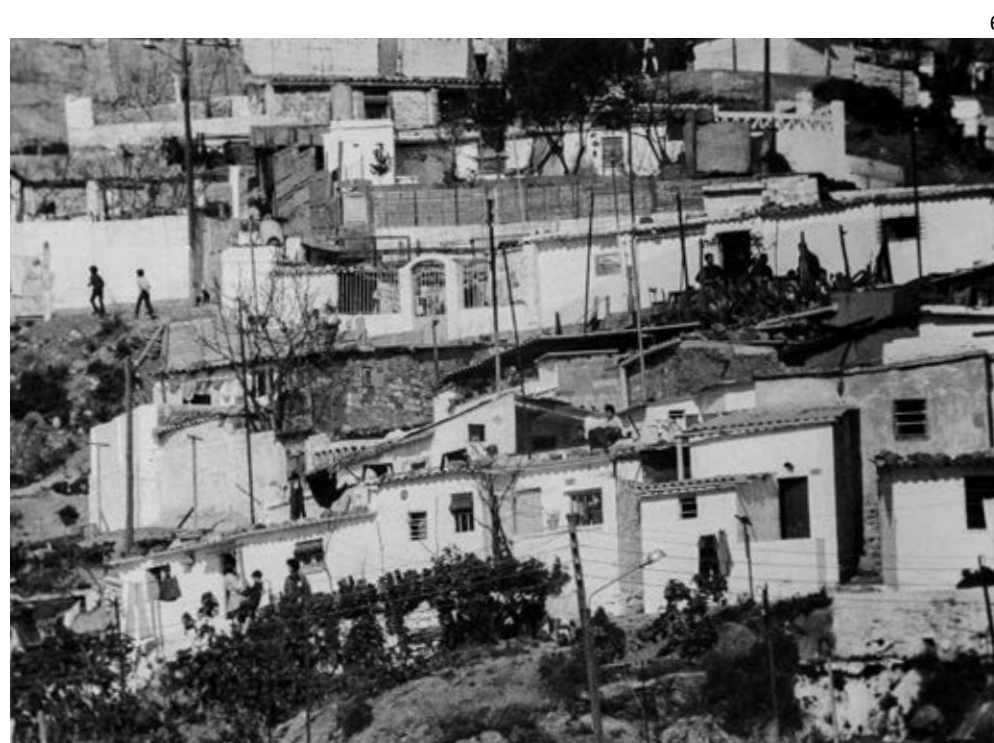
3 Passadís a les Cases del Governador, 1973. Ginés Cuesta. AHR-NB

4 La Sra. Gertrudis a la seva cuina de les Cases del Governador, 1968. Ginés Cuesta. AHR-NB

5 El polígon d'habitatges de la Guineueta, avui part del districte de Nou Barris. Va ser un dels polígons d'habitatges del Pla d'urgència social de 1958. La Comissió d'Urbanisme de Barcelona en va gestionar la compra del sòl i la urbanització, i l'Obra Sindical del Hogar hi va construir els blocs. Era un model de polígon d'habitatges radicalment diferent del que va representar el grup d'habitatges del Congrés, amb una disposició aleatòria dels blocs i una oferta d'immobles més homogènia. 1963. TAF Helicòpters, S.A. ANC



5



6



4



5



L'HABITATGE PÚBLIC EN CERCA DE NOUS MODELS

Els polígons d'habitatges promoguts per les administracions públiques en els anys de la postguerra segueixen una línia erràtica pel que fa al model; no tenen referents anteriors i ignoren la experiència europea del Moviment Modern. Adopten, en conseqüència, els paradigmes arquitectònics de les ciutats-jardí —cases unifamiliars aïllades o bé en filera—, o dels edificis plurifamiliars entre mitgeres: fins i tot introdueixen modalitats singulars de blocs lineals i les torres d'habitatges en altura.

1 En el grup d'habitatges de Torre Llobeta (1950) el Patronat de l'Habitatge de Barcelona va adoptar l'illa tancada amb edificis de cinc plantes entre mitgeres, seguint la pauta de l'Eixample. 1955. Autor desconegut. AFB

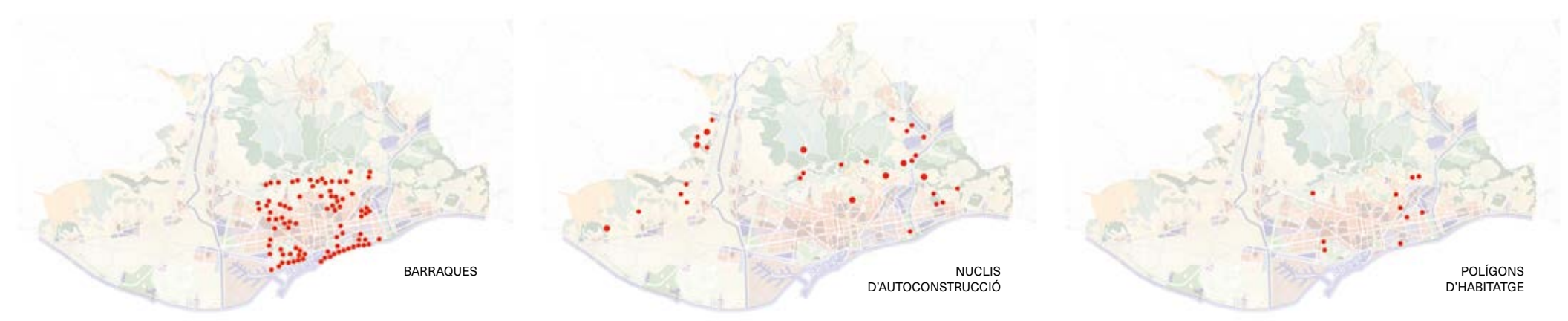
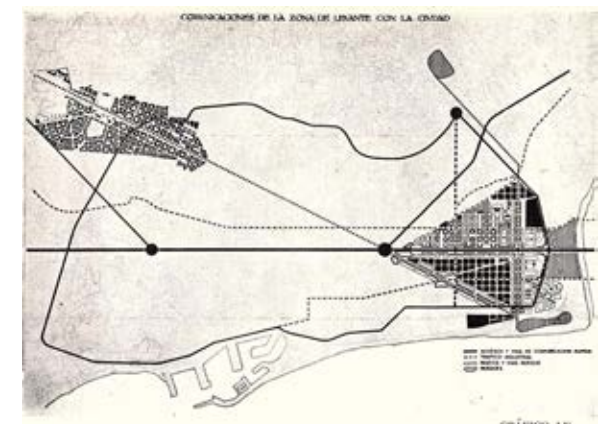
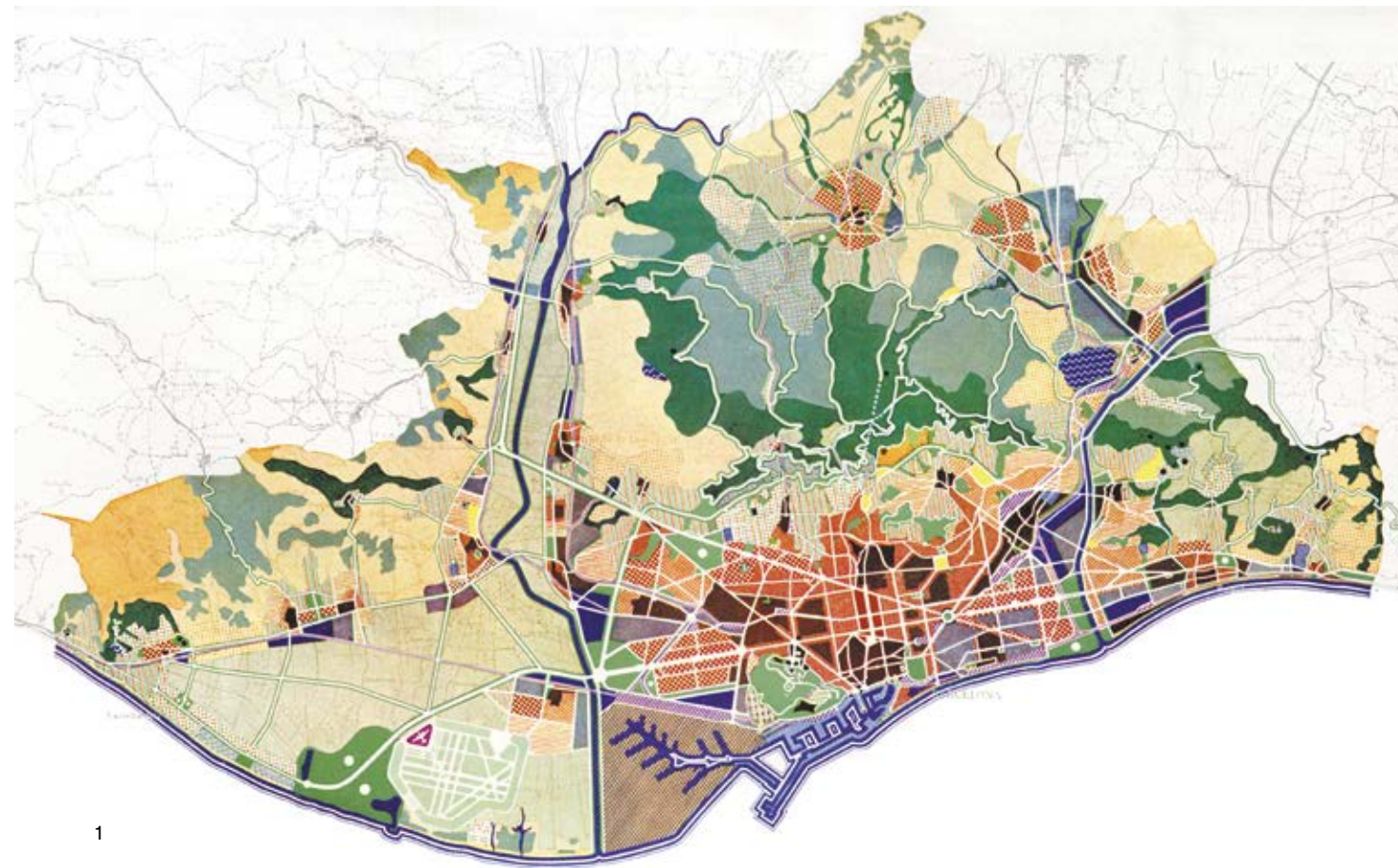
2 El petit grup d'habitatges de la Verneda, construït pel Patronat de l'Habitatge de Barcelona el 1952, és un exponent de com es cercava un model d'habitatge als primers polígons. Allunyats de l'experiència europea del Moviment Modern, els polígons de la postguerra experimenten amb els models d'edificació. Al grup de la Verneda —avui desaparegut— es podien veure blocs de planta baixa o de dues plantes i pis, amb un pati interior accessible del carrer estant i amb els habitatges connectats per galeries obertes. Dècada de 1950. Leopoldo Plasencia. IFC

3 Al passeig de Calvell, vora el ferrocarril, l'Institut Municipal de la Vivienda (hereu franquista del Patronat Municipal de l'Habitatge) va edificar el 1952 aquests insòlits blocs de vuit plantes, uns petits gratacels coneguts com a blocs Tupolev. Són una mostra més de l'erràtica cerca d'un model d'habitatge massiu. Amb la desaparició del tren, els blocs acaben formant part de la nova façana marítima, i això fa que es revalorin clarament. D'aquesta manera, se'n propicia la rehabilitació en comptes de la demolició i la substitució. 1978. Autor desconegut. AHPN

4 L'obertura del carrer de Guipúscoa el 1957 va permetre d'edificar amplis espais a la plana agrícola de la Verneda, on també hi havia moltes indústries de tints. En paral·lel amb la construcció dels blocs nous —que no incorporaven aparcaments— es va generalitzar l'automòbil privat. El Seat 600 va ser l'exponent d'accés a un vehicle per les classes populars, c. 1957. Josep Cortina. Arxiu Fotogràfic del Museu de Badalona.

5 Al polígon d'habitatges de la Trinitat Nova, que es van construir el 1953, es tornava a trobar el model "Obra Sindical del Hogar". Es refermava el bloc aïllat com a contenidor d'uns habitatges cada vegada més uniformes. El projecte, que no tenia en compte els espais urbans, va diferir la transformació de l'ús de sòl. Els equipaments i serveis, i també el transport públic, tampoc van arribar fins molts anys després. 1959. Autor desconegut. AFB

6 L'avinguda de Guipúscoa (avui la rambla de Guipúscoa), poc després que s'obris el 1957, doblava el carrer de Pere IV (l'antiga carretera de França) i el camí de la Verneda, encara més antic. Es poden veure els blocs del polígon d'habitatges de Sant Martí amb façana a la nova avinguda, que havia de servir per connectar amb el carrer d'Aragó en un futur que trigaria molt a arribar. 1958. Juan Antonio Sáenz Guerrero. AFB



ELS REPTES DEL CANVI D'ESCALA

El 1953 s'aprova un nou pla urbanístic per a Barcelona que s'estén sobre 27 municipis. Era la rèplica permesa pel règim franquista en el Decret d'annexió a Madrid, que creava un municipi unificat de més de 600 km². A Barcelona el règim no va permetre ni plantejar aquesta possibilitat, i va exigir que es mantingués un alt grau de fragmentació municipal sobre un territori menor i més complex, al qual sols es reconeixia la necessitat d'un pla urbanístic i uns serveis comuns. El Pla de 1953, conegut com a Pla comarcal, va introduir una concepció orgànica del territori, que valorava els subcentres municipals; però, ben aviat, els plans parcials van desbordar la nova regulació urbanística. En aquell moment els polígons d'habitatges del Pla d'urgència social ja apuntaven cap a la nova escala metropolitana.

1 El Pla comarcal de Barcelona de 1953 comprenia Barcelona i 27 municipis més. Va ser, després del Pla Cerdà de 1860, el segon pla metropolità de Barcelona. Malgrat les innovacions en la codificació i la regulació de l'ordenació urbana, va ser desbordat per les operacions especulatives que canalitzaven els plans parcials, molts dels quals van reduir les reserves de sòl per a zones verdes i equipaments i, alhora, van augmentar les densitats residencials. Aquest pla urbanístic va ser vigent durant les dècades en què els polígons d'habitatges van protagonitzar la nova imatge de la perifèria. Arxiu de l'AMB

2 Esquema de les dues principals zones d'extensió residencial (zona de Llevant i zona de Ponent) previstes pel Pla comarcal del 1953. Arxiu d'Amador Ferrer

3 Detall de l'ordenació urbana de la zona de Llevant segons el Pla parcial aprovat el 1955. Arxiu d'Amador Ferrer

4 Superposició de la zonificació proposada pel Pla Comarcal de 1953 i dels àmbits on se situaren: 1) els barris de barraques, 2) els nuclis d'autoconstrucció i 3) els polígons d'habitatges. Una anàlisi mostra la desconexió total entre les localitzacions i la zonificació prevista pel

planejament urbanístic. Un quart àmbit rellevant era el de les trames suburbanes del segle XIX, la densificació de les quals va absorbir una part molt important de l'habitatge popular. Font: Eulàlia Gómez, 2018

5 Ortofotografia de Barcelona de l'any 1956-1957, feta per l'Army Map Service dels Estats Units. IGN



3

**LA CIUTAT
DESARROLLISTA
(1959-1975)**

Els anys del *desarrollismo*, el temps de creixement accelerat sense democràcia de 1959 a 1975, es van caracteritzar per la inversió pública en infraestructures i indústries i per l'obertura al turisme. Els *planes de desarrollo* van incentivar un desenvolupament amb forts interessos corporatius i privilegis particulars. Les taxes de creixement, amb una mitjana anual del 7 %, van fer d'Espanya la cinquena economia continental el 1974 amb una renda per càpita que representava el 79 % de la mitjana europea.

Barcelona va conjugar els nous incentius i la seva trajectòria industrial amb mà d'obra qualificada i una zona franca portuària, motius pels quals FIAT va demanar que la SEAT s'instal·lés a la ciutat. El treball a les indústries i la construcció van fer passar el municipi de 1.280.000 habitants el 1950 a 1.745.000 el 1970. Va aparèixer, també, una nova "classe mitjana", amb prou ingressos per mantenir una família i comprar un habitatge.

Trinitat Nova, imatge del polígon d'habitatges tot just construït, c. 1960. Col·lecció particular de la família Sánchez Marcos



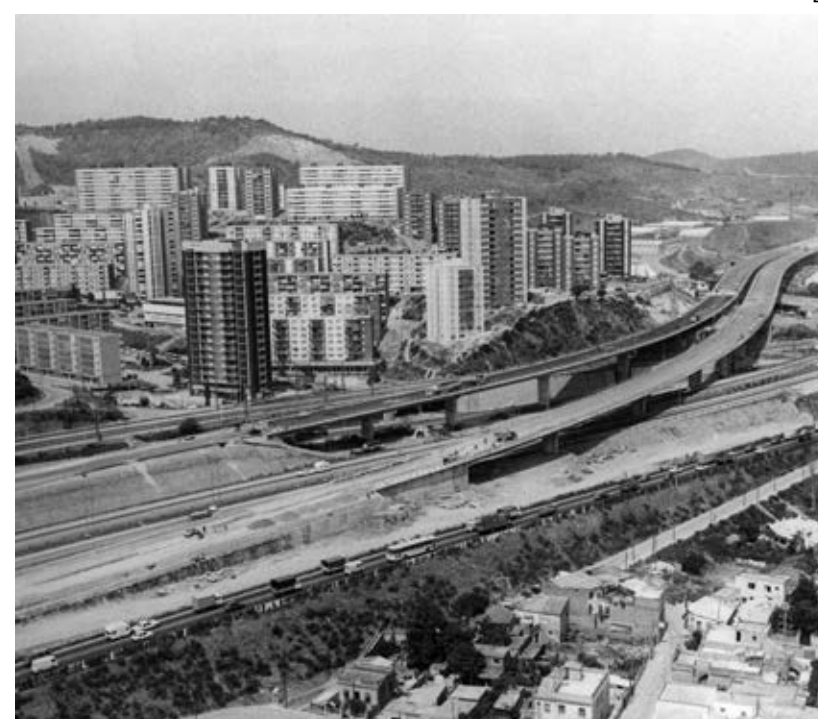
**UN CREIXEMENT
SENSE QUALITAT**

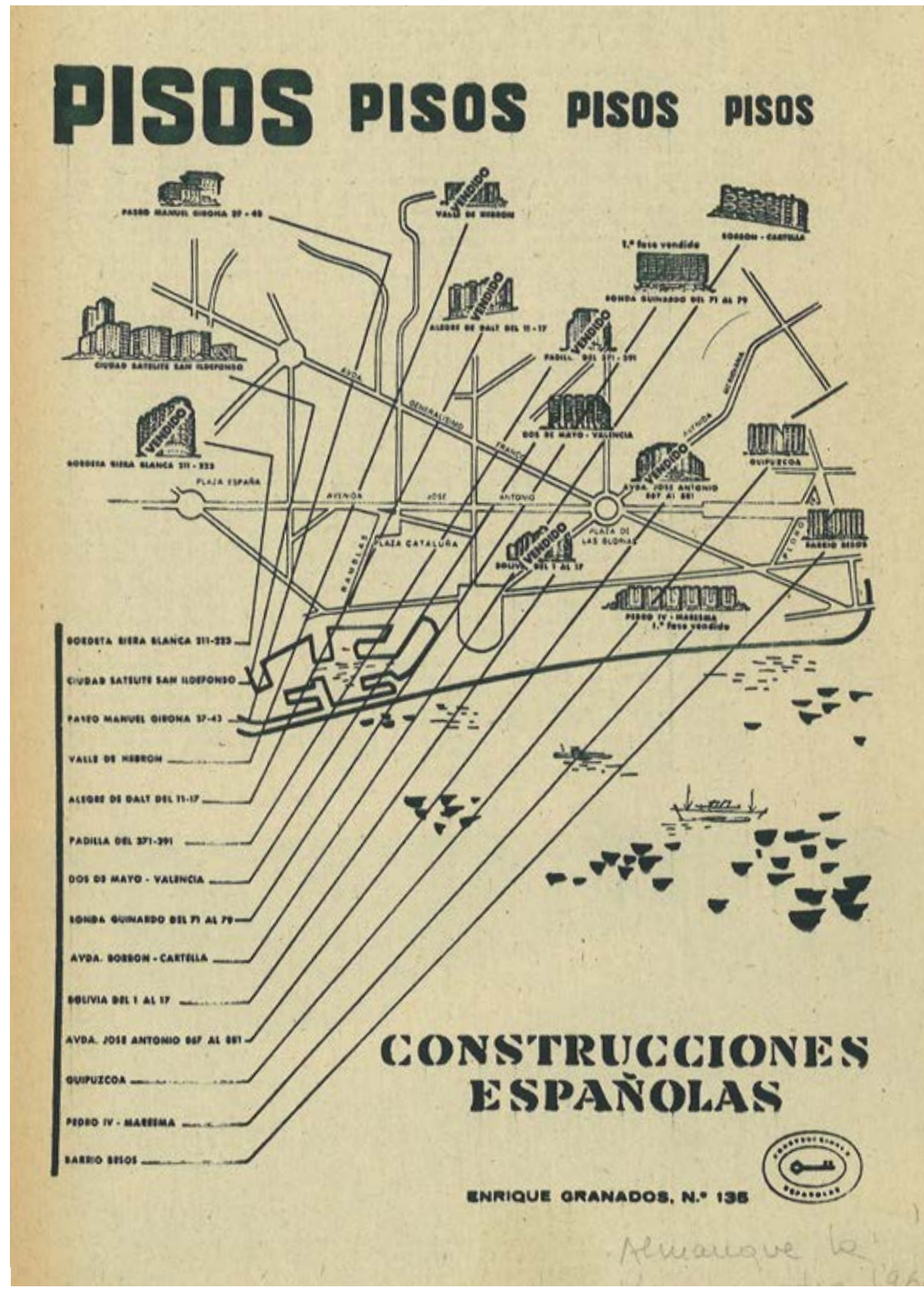
La versió urbana del desarrollismo, durant la dictadura, es va caracteritzar per la construcció desenfrenada d'habitatges amb vista a absorbir la forta immigració a Barcelona. El 88 % dels habitatges destinats a primera residència es van construir en aquests anys a partir d'alguna modalitat de protecció oficial. L'habitatge nou es va estendre sobretot a la perifèria de la ciutat, en barris de tres classes: els d'expansió suburbana, els barris on prevalia l'autoconstrucció i els polígons d'habitatges, amb una urbanització de baixa qualitat que, amb la tornada de la democràcia, va exigir fortes sumes d'inversió pública per fer-ne la millora.

- 1 L'arribada d'immigrants espanyols a Barcelona, sobretot del sud peninsular, va ser especialment nombrosa entre el 1959 i el 1975. En aquests setze anys l'àrea metropolitana de Barcelona va doblar la població, que va augmentar en un milió i mig d'habitants. La immigració va disparar la demanda d'habitatges, i es va originar un boom sense precedents de la construcció. Les polítiques d'habitatge es van centrar en la construcció massiva de polígons que, tot i que eren força visibles, sols van absorbir una part de la demanda. Dècada de 1960. Josep M. Huertas Claveria. Arxiu de Huertas Claveria.
- 2 Visita de les autoritats de l'Ajuntament de Barcelona i de la Comissió d'Urbanisme i Serveis Comuns de

- Barcelona i Altres Municipis a les obres del polígon de Sant Martí, construït a partir del 1958 en tres fases successives. 1962. J. Brangulí. AFB
- 3 El polígon d'habitatges de la Pau, construït per l'Obra Sindical del Hogar el 1965, amb façana a l'avinguda Guipúscoa, és un exponent de la consolidació del model de polígon d'habitatges de la dècada de 1960, quan la quantitat prevalia sobre de la qualitat. 1969. Oriol Maspons i Juli Ubiña. AFB
- 4 El polígon de Ciutat Meridiana, construït el 1964 per la immobiliària Ciudad Condal, ocupa quasi 40 ha en terrenys de difícil accés, per raó de les autopistes, del ferrocarril i dels forts pendents. El projecte no va fer una ordenació adient per superar les limitacions del

- lloc i va causar problemes que encara ara no s'han resolt del tot. És l'exemple més destacat dels excessos del desarrollismo. 1975. Juan Antonio Sáenz Guerrero. AFB
- 5 El polígon d'habitatges de les Fontetes a Cerdanyola del Vallès fou un dels primers d'iniciativa privada a l'àrea metropolitana de Barcelona. 1972. Fons TAF, ANC
- 6 Habitatge al carrer Palerm del polígon sud-oest del Besòs afectat per patologies estructurals i defectes en la construcció. 6 d'octubre de 1977. Robert Ramos. AFB





DE LLOGATERS A PROPIETARIS

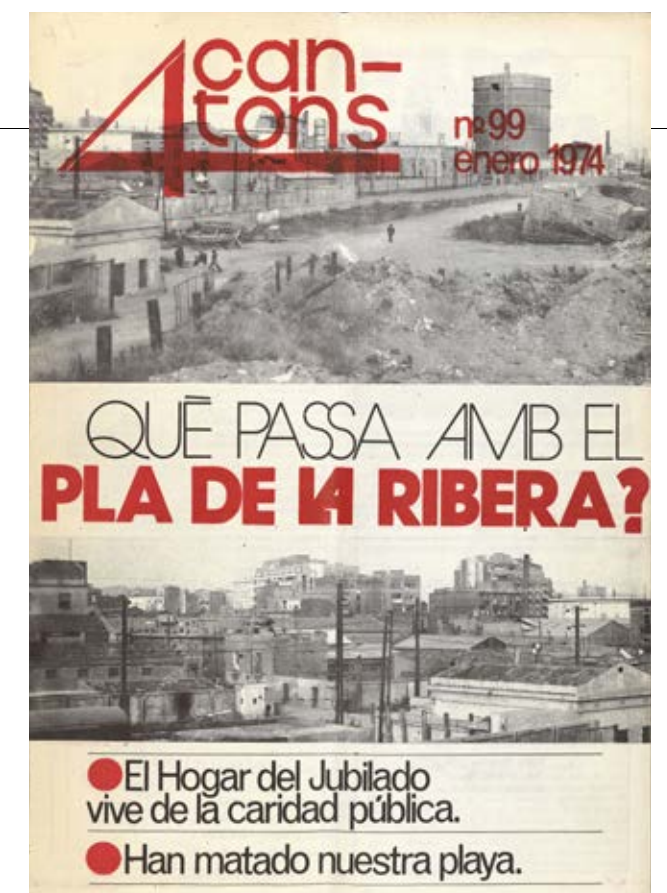
La política d'habitatge d'aquest període va acabar convertint bona part dels llogaters en propietaris. Pel que fa al parc d'habitatge, el lloguer va caure d'un 85 % (1960) a un 46 % (1980), i va anar desapareixent com a forma de tinença en les noves promocions en favor de la fórmula d'accés diferit a la propietat. Els pocs habitatges de lloguer de promoció pública o corporativa construïts durant el període també van acabar essent de propietat, amb la venda als llogaters que possibilitava la Llei de propietat horitzontal (1960). Va ser un procés ben visible en el cas de les caixes d'estalvis o de propietaris privats amb lloguers congelats, que venien els habitatges així que topaven amb problemes de manteniment.

- 1 "Pisos, pisos, pisos", anunci de la immobiliària Construcciones Españolas, que expressa bé la dinàmica de construcció en el període desarrollista, s/d. Col·lecció particular de Mercè Tatjer
- 2 Publicitat del polígon de Bellvitge a La Vanguardia, el 13 de novembre de 1963 i el 15 de desembre de 1968, que fa èmfasi en l'accés a la propietat. A la segona meitat del segle xx l'accés a l'habitatge preveu gairebé de manera exclusiva la fórmula de la compra, sense quasi cap altra alternativa possible per a les classes populars. Es revertia així, totalment, la situació de lloguer majoritària en els anys anteriors a la Guerra Civil. La Vanguardia. AHCB
- 3 Bellvitge, a la dècada de 1980. Pepe Encinas. Arxiu de Pepe Encinas
- 4 Bellvitge, a la dècada de 1980. Pepe Encinas. Arxiu de Pepe Encinas

ELS MOVIMENTS SOCIALS I LA DENÚNCIA DEL DESARROLLISMO

Durant la segona meitat de la dècada de 1960 apareixen les primeres comissions de barri a Barcelona, a l'empara de la Ley de Asociaciones. Amb el suport de col·legis professionals com els d'arquitectes i aparelladors, o de grups de periodistes, i sota la influència de partits, sobretot el Partit Socialista Unificat de Catalunya i Bandera Roja, les comissions veïnals van vehicular les reivindicacions polítiques del moment en qüestions urbanes com la manca d'equipaments, els déficits de transport públic o les ínfimes condicions residencials a molts barris. Amb la creació el 1972 de la FAVB, aquestes organitzacions van guanyar pes polític i capacitat de mobilització.

- 1 Manifestació per l'habitatge a Nou Barris. El déficit d'habitatges i les dificultats per aconseguir-ne cap als polígons nous o al mercat lliure, assumint una hipoteca d'interès alt i a llarg termini, va fer esclatar les manifestacions populars a la perifèria. 1970. Kim Manresa. Arxiu de Kim Manresa
- 2 Ocupació d'un autobús a Nou Barris per demanar habitatge assequible. Dècada de 1970. Kim Manresa. Arxiu de Kim Manresa
- 3 Protesta a Sant Andreu dels treballadors de la fàbrica Pegaso per reclamar una escola, 1975. Pepe Encinas. Arxiu de Pepe Encinas
- 4 La reivindicació d'espais ben urbanitzats, zones verdes, equipaments i transport públic va fer que fins i tot es convoquessin, en la dècada de 1970, voluntaris per netejar els carrers com a mecanisme de protesta i, alhora, per fer visible el déficit existent. Dècada de 1970. Arxiu de Custòdia Moreno
- 5 El carrer Simancas, al barri de Roquetes. La imatge mostra els déficits d'urbanització als barris densificats durant aquell període. Eren carrers sovint sense pavimentar, sense voreres, sense il·luminació pública i sense arbrat, amb vehicles aparcats de qualsevol manera. Dècada de 1970. Ginés Cuesta. AHR-NB
- 6 Portada de la revista 4 Cantons, número 99, de gener de 1974, quan encara era incert si s'inclouria l'alternativa veïnal en la revisió del Pla comarcal en procés de redacció. 1974. AHCB

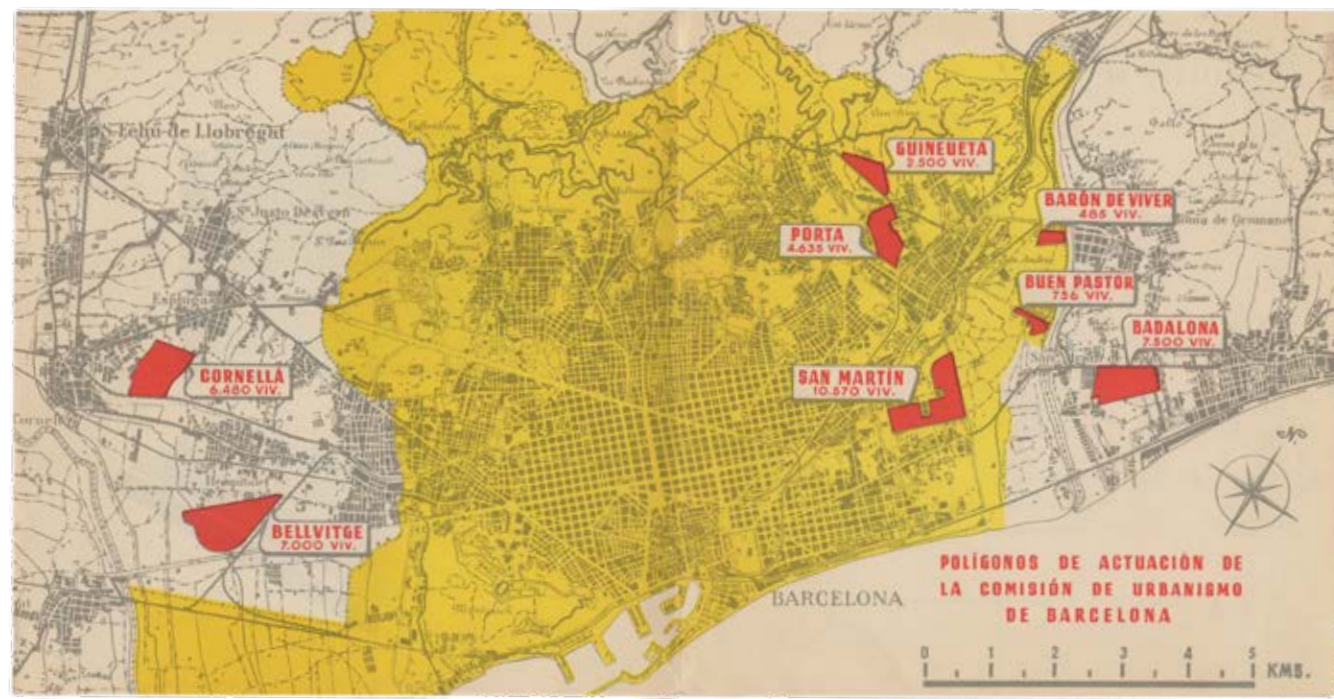
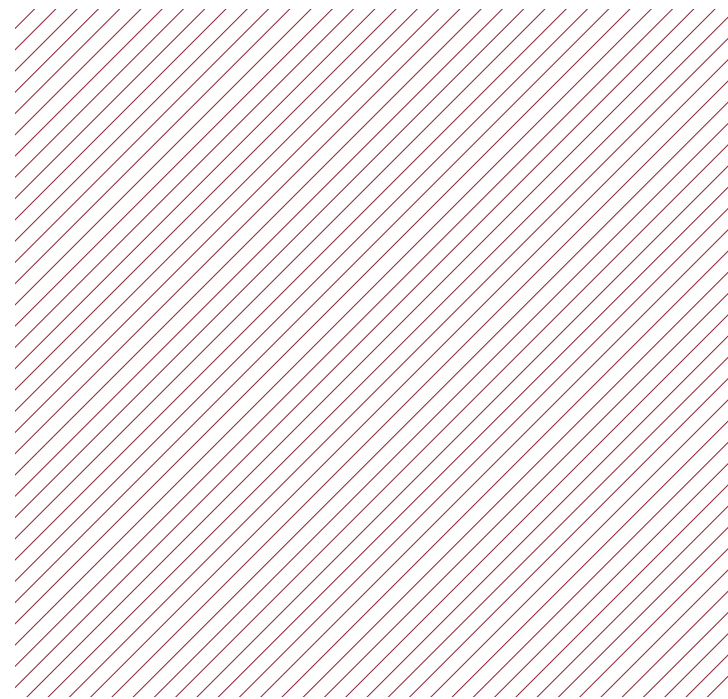


3

4

5

6



1



2



3

EL SALT D'ESCALA PREN FORÇA: GRANS PROMOTORS PÚBLICS I PRIVATS

Era tan difícil de prendre decisions amb el Pla comarcal que el règim accedí a la petició de Porcioles d'oferir un règim especial per a Barcelona, retòricament designat com a Carta municipal, el qual facilitava l'actuació a escala metropolitana, si bé amb un control escàs. Els beneficis introduïts per la legislació sobre habitatge van impulsar la creació d'empreses constructores de pisos per a les classes populars, amb uns efectes ben visibles en barris com el Carmel, Nou Barris, la Vall d'Hebron o la Sagrera, i amb continuïtat urbana cap als municipis de la rodalia immediata, com ara Santa Coloma, Badalona, Sant Adrià i l'Hospitalet, que també van créixer força, fins a formar la Barcelona metropolitana actual. El Patronat Municipal de l'Habitatge, que ja s'havia consolidat, va promoure els polígons de Montbau, del Besòs o de Canyelles.

- 1 Plànol publicat en el fullet del Pla d'urgència social a Barcelona, 1958. Arxiu d'Amador Ferrer
- 2 Barri de La Guineueta, 1966. Autor desconegut. AFB
- 3 Blocs d'habitatges del polígon sud-oest del Besòs, 1978. J. Brangulí. AFB
- 4 La factoria SEAT, situada a Barcelona perquè hi havia mà d'obra qualificada i un port amb règim de franquícia, va obrir les portes el 1953 al nou polígon industrial de la Zona Franca. 1970. SACE. ICGC
- 5 Els polígons d'habitatges ocupen els espais buits de la perifèria de Barcelona i s'estenen per tota l'àrea metropolitana. En la imatge observem els primers blocs de pisos en construcció del polígon de l'empresa SEAT per als seus treballadors al passeig de la Zona Franca. 1953-1955. TAF Helicópters S.A. ANC



4



5



2



3



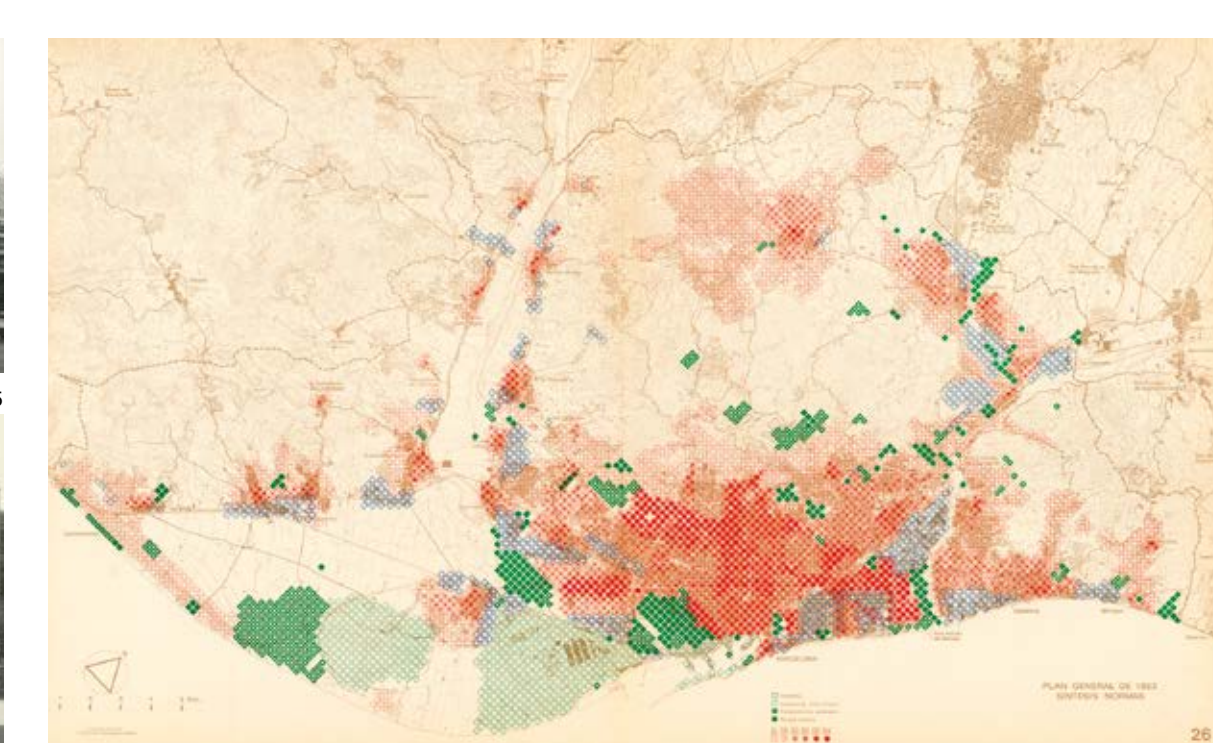
4

POLÍGONS D'HABITATGE I DENSIFICACIÓ DE LES TRAMES URBANES

Al llarg de les dècades de 1960 i 1970 les trames suburbanes a la metròpoli, i fins i tot més enllà, es van densificar de forma espectacular. Van absorbir la major part dels habitatges nous, amb notables deficiències en les condicions d'urbanització i d'equipament. Els polígons d'habitatges eren aleshores una alternativa a la densificació i a l'ampliació de la trama urbana, en espais que, segons la perspectiva de l'urbanisme funcionalista, podien oferir més bones condicions per als habitatges, perquè així es podien fabricar en sèrie. Ara bé, els resultats, amb excepcions, van quedar molt per sota de les expectatives. Els nous blocs lineals i aïllats i les torres en altura, que contenien milers d'habitatges de característiques molt similars en grandària, programa i equipament, van començar a marcar amb força el paisatge metropolità.

- 1 Visita de l'alcalde Enric Masó a un habitatge de la perifèria de Barcelona, 24 de juliol del 1973. Pérez de Rozas. AFB
- 2 Agricultura persistent a peu de polígon. Els blocs de Bellvitge, que eren imponents, van sorgir a partir del 1968 en un paisatge agrícola en transformació. Expressen bé el canvi d'escala que es produïa amb una política que feia prevaler sobretot la quantitat i no la qualitat en la construcció de nous espais habitats. 1983. Pepe Encinas. Arxiu de Pepe Encinas
- 3 Els descampats al voltant del polígon de Ciutat Meridiana mostren les insuficiències de la gestió per integrar adequadament a la ciutat els nous

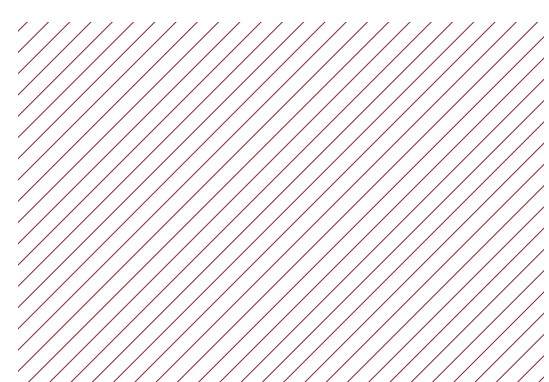
- polígons d'habitatges, un aspecte que els barris vells podien resoldre amb menys dificultats. 1975. Autor desconegut. AHR-NB
- 4 El polígon de Montbau, construït pel Patronat Municipal de l'Habitatge a partir de 1960, és un dels que va aprofitar més l'oportunitat i els avantatges de crear un barri nou, sense els condicionants i les estretors de les velles trames urbanes. En la imatge l'alcalde Porcioles visita les obres. 1964. J. Brangulí. AFB
- 5 Remuntes de plantes i d'àtics en edificis existents de l'Eixample de Barcelona, com a resultat de les ordenances especulatives que el Pla general metropolità va reconduir el 1976. Es recuperaven les
- algàries anteriors dels edificis a proporció de l'amplada dels carrers. Imatges de 1983. Autors desconeguts. AMDE
- 6 Regulació normativa del Pla general metropolità de Barcelona de 1976, que mostra l'esforç per aturar l'excessiva concentració residencial a Ciutat Vella, a l'Eixample i als municipis i barris perifèrics, i assegurar noves extensions residencials amb un estàndard de qualitat urbana més adequat. Pla general metropolità de Barcelona de 1976. Arxiu de l'AMB
- 7 Polígons d'habitatges a Barcelona i a l'àrea metropolitana, 1950-1975. Arxiu d'Amador Ferrer



7



5





1

2



1926



1975

3

L'APROVACIÓ D'UN MARC REGULADOR

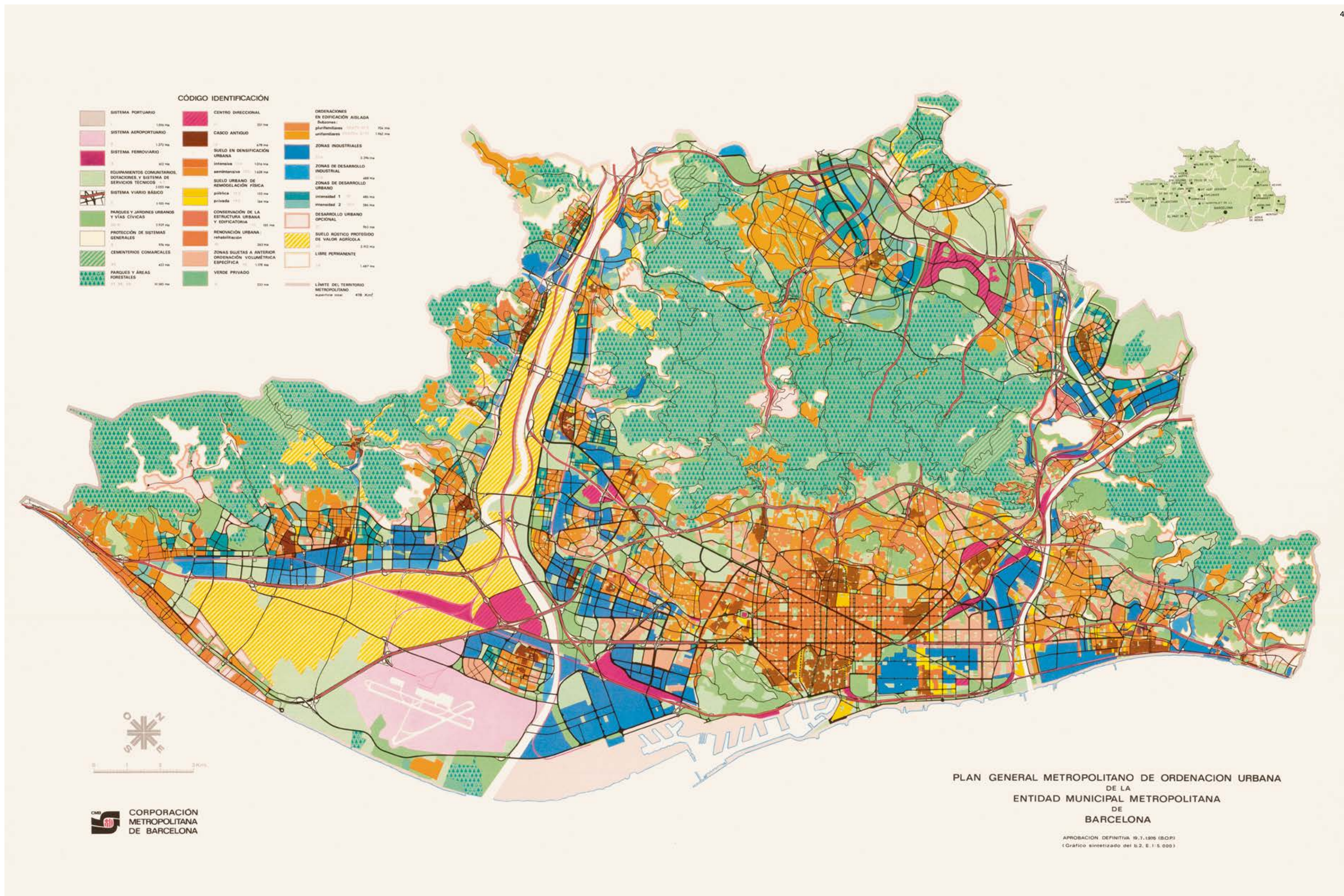
L'aprovació del Pla general metropolità el 1976, en el moment de la transició política i després d'una intensa lluita ciutadana per modificar-ne la versió inicial de 1974, va alterar els paràmetres del període *desarrollista* anterior, que havien propiciat el *boom* de l'habitatge massiu. Amb el Pla general metropolità comença un redreçament urbanístic progressiu. El Pla posa fi a la densificació urbana, regula les alçàries de les edificacions, recupera sòls per a espais lliures i equipaments i introdueix millores substancials en els habitatges. Els polígons d'habitatges construïts s'enquadren en una regulació específica que significa, alhora, el seu reconeixement i la congelació del volum edificat, mentre s'esperen solucions urbanístiques per resoldre la seva connexió amb la ciutat que encara trigarien a arribar.

1 El Pla de la Ribera, presentat a l'alcalde Porcioles l'estiu del 1966 per la societat de promotors —que era encapçalada per Pere Duran i Farell i la formaven els industrials propietaris de grans terrenys al Poblenou quan les fàbriques en desapareixien— aspirava a desenvolupar tot el front marítim del Poblenou, remodelant els barris històrics existents per augmentar sensiblement el profit immobiliari. El contraplà elaborat pel Laboratori d'Urbanisme de l'Escola Tècnica Superior d'Arquitectura de Barcelona, que va rebre el suport de l'Associació de Veïns del Poblenou, va posar fi al projecte. Al final, el Pla general metropolità no va recollir les propostes inicials. LUB. Editorial Gustavo Gili. Barcelona, 1974

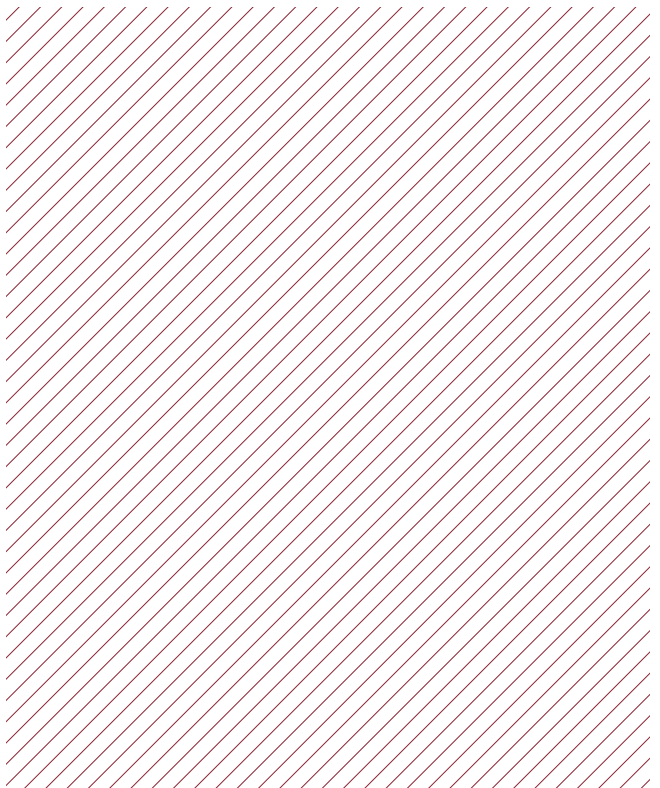
2 Síntesi de la proposta elaborada pel Laboratori d'Urbanisme de l'Escola Tècnica Superior d'Arquitectura de Barcelona, dirigit per l'arquitecte Manuel de Solà-Morales

3 L'evolució dels accessos a la ciutat entre el 1926 i el 1975 explica l'expansió metropolitana de Barcelona i la localització dels polígons d'habitatges en indrets cada vegada més allunyats dels espais centrals de la ciutat. 1996. Arxiu d'Amador Ferrer. Redibuixat per Eulàlia Gómez

4 Plànol de síntesi de la zonificació del Pla general metropolità aprovat el 1976. Josep M. Blay. Arxiu de l'AMB



4



CMB
CORPORACIÓN METROPOLITANA DE BARCELONA

PLAN GENERAL METROPOLITANO DE ORDENACION URBANA DE LA ENTIDAD MUNICIPAL METROPOLITANA DE BARCELONA

APROBACION DEFINITIVA 19.7.1976 (B.O.P.)
(Gráfico sintetizado del S.2. E.1.5.005)

4

LA CIUTAT METROPOLITANA (1976-1997)

La crisi de 1975 va comportar la fi del *desarrollismo*, amb una inflació galopant que posà en perill la transició democràtica. A la dècada de 1970 la immigració ja havia aconseguit en gran part d'accedir a un habitatge, sovint de propietat lliure o en modalitats diverses de protecció oficial. Hi havia força desocupació i el pis era el bé més preat de moltes famílies. Gràcies a la pressió del moviment veïnal, s'anaven resolent les reivindicacions d'urbanització i d'equipaments. Alhora, però, l'encariment i la manca d'habitatge nou induïa la població a redistribuir-se cap a les corones exteriors de la metròpoli. L'ingrés de l'Estat a la Comunitat Econòmica Europea el 1986 va donar confiança per enfrontar noves crisis, com la recessió de la dècada de 1990 després de les Olimpíades. Ara bé, el 1997 començà un nou període de creixement i d'inflació, quan es va associar l'abaratiment de les hipoteques a una forta demanda d'habitatge i a l'encariment extraordinari dels preus. D'aquesta manera, el segle xx va acabar sotmès a la forta bombolla immobiliària que esclataria causant una crisi sense precedents el 2007.

El nus de la Trinitat, símbol dels intents per integrar les grans infraestructures. 1998. Colita, AFB



El Gobierno destina 12.000 millones para pagar el 30 % de la aluminosis en Cataluña

VIVIENDA
Según las proporciones previstas por el MOPT, el coste mínimo de las rehabilitaciones urgentes asciende a 65.000 millones de pesetas

MADRID. - El Consejo de Ministros de hoy ha acordado destinar un fondo de 20.000 millones de pesetas para la rehabilitación de viviendas afectadas por aluminosis, según informa el semanario "La Vanguardia". Este fondo, de 12.000 millones se destinará a Cataluña, cantidad desde hasta ahora se ha considerado la existencia de un mayor número de viviendas afectadas.

El plan que presentará el ministro de Obras Públicas y Transportes, Ismael Barón, establece que el fondo se gestionará a través de acuerdos con las comunidades autónomas que tengan en su territorio viviendas afectadas por aluminosis. En este sentido, el plan prevé la constitución de "comarcas de corrección aluminosa", por las que las autonomías afectadas aportarán una cantidad alícuota a la que aporta el MOPT. Las ciudades afectadas no convienen el destino de estos viviendas hacia el municipio que las comunidades autónomas deciden no recibir por los vecinos.

De los cinco gobernamientos se dispone que la rehabilitación urgente de viviendas afectadas por aluminosis "comienza a ser por cuenta de las comunidades con cemento aluminoso: comarcas, como sistema, son 65.000 millones de pesetas.



El desplome de un bloque del Turó provocó la alarma

Discrepancias con la propuesta de la Generalitat

La propuesta que hoy estudia el Consejo de Ministros contrasta con la posición defendida por la Generalitat en cuanto al reparto de la carga financiera entre las administraciones para hacer frente al problema de aluminosis. Mientras el plan del Ministerio de Obras Públicas supone que el Gobierno central cubra hasta el 30 por ciento del coste de la rehabilitación de las viviendas públicas afectadas, la Generalitat se ha pronunciado por "La Vanguardia" del 27 de junio de 1991 por tener en cuenta el Estado cubre el 40 por ciento de dicho coste. Tal y como afirma el ministro de Obras Públicas, el Gobierno central debe asumir el 30 por ciento del coste de la rehabilitación, mientras que la suma mensual en la que la administración autonómica paga el 10 por ciento.

Uno de los principales argumentos de la Generalitat es que se responsabiliza en materia de vivienda "barreda", en virtud de los correspondientes trabajos de competencia. Entre los defensores de esta posición se encuentran los técnicos de competencia de las comunidades autónomas que se encargan de la ejecución de las obras de rehabilitación y tipo de cimentación, materialización, según consta en el documento, que esta responsabilidad se mantiene incluso después de haber pasado la vivienda a los vecinos y una limitación de tiempo desde la construcción.

Reclaman que este compromiso se requiera para avanzar el problema de la aluminosis.



Catalunya

Socías consiguió el acuerdo con los vecinos del Besòs

Una importante victoria pone final a la ocupación del Patronato de la Vivienda



Una concentración en la plaza Sant Jaume apoyó las reivindicaciones con Socías y el presidente del Patronato. Foto: Robert.

El festivo infantil fue un éxito

Barcelona. - Ayer por la tarde finalizó la ocupación por vecinos del Patronato de la Vivienda de Besòs, después de una larga entrevista mantenida con el alcalde Socias Hamilt sobre la problemática de los bloques de viviendas de este barrio. Finalmente se llegaron a acuerdos que satisficieron a los vecinos, por lo cual se decidió abandonar la ocupación.

Los acuerdos fueron firmados por el Presidente del Patronato, Gudió, y los representantes de los principales sindicatos, tras una serie de reuniones que se desarrollaron en varias ocasiones, puesto que al parecer fueron verbales anteriores no se habían cumplido después.

ACUERDOS.- El Patronato garantizará la total seguridad de las edificaciones para lo cual realizará las obras necesarias, que resulten de los estudios que se están realizando. Además acepta la total responsabilidad de las obras de construcción y tipo de cimentación, materialización, según consta en el documento, que esta responsabilidad se mantiene incluso después de haber pasado la vivienda a los vecinos y una limitación de tiempo desde la construcción.

Reclaman que este compromiso se requiera para avanzar el problema de la aluminosis.

Barcelona. - Ayer por la tarde finalizó la ocupación por vecinos del Patronato de la Vivienda de Besòs, después de una larga entrevista mantenida con el alcalde Socias Hamilt sobre la problemática de los bloques de viviendas de este barrio. Finalmente se llegaron a acuerdos que satisficieron a los vecinos, por lo cual se decidió abandonar la ocupación.

Los acuerdos fueron firmados por el Presidente del Patronato, Gudió, y los representantes de los principales sindicatos, tras una serie de reuniones que se desarrollaron en varias ocasiones, puesto que al parecer fueron verbales anteriores no se habían cumplido después.

ACUERDOS.- El Patronato garantizará la total seguridad de las edificaciones para lo cual realizará las obras necesarias, que resulten de los estudios que se están realizando. Además acepta la total responsabilidad de las obras de construcción y tipo de cimentación, materialización, según consta en el documento, que esta responsabilidad se mantiene incluso después de haber pasado la vivienda a los vecinos y una limitación de tiempo desde la construcción.

Reclaman que este compromiso se requiera para avanzar el problema de la aluminosis.

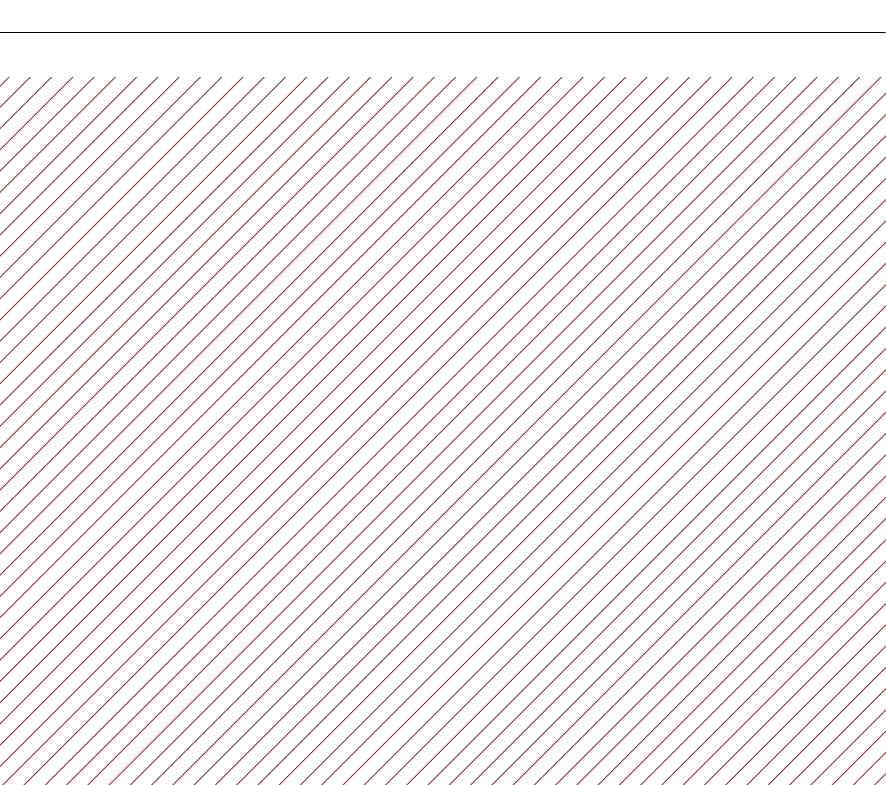
CANVI D'ORIENTACIÓ EN LA POLÍTICA D'HABITATGE

La frenada d'una immigració espanyola ingent durant les dècades anteriors i l'augment de la desocupació van determinar un canvi de signe en la política d'habitatge. Quan, un cop superats els principals dèficits quantitatius a la dècada de 1980, es fa innecessària l'edificació massiva de pisos, el problema de l'habitatge passa a ser més d'accés que d'escassetat. Es comencen a plantejar noves necessitats, com ara l'ajust del cost del finançament, que era desbotat en aquest període pels elevats tipus d'interès, l'impuls de l'oferta de lloguer, que havia anat caient en les dècades anteriors, i la rehabilitació del parc construït, sobretot als polígons públics de baixa qualitat.

- 1 Protesta del veïns del polígon del Besòs pel deteriorament dels habitatges a les àrees de nova centralitat, 1976-1977. Pepe Encinas. Arxiu de Pepe Encinas
- 2 Visita de la regidora del Patronat Municipal de l'Habitatge al municipi de Sant Adrià de Besòs el 1979. Galcerà, AFB

- 3 La proliferació i l'alarma social causades per l'aluminosi obliga el Govern a intervenir en nombrosos edificis afectats. La Vanguardia, 12 de juliol de 1991. AHCB
- 4 "Una importante victoria pone final a la ocupación del Patronato de la Vivienda" a Diario de Barcelona, 29 de maig de 1977. AHCB

- 5 Primer número del full informatiu de l'Associació de Veïns de Verdum 9 Barris, s/d. Arxiu de l'INCASOL
- 6 El dia 11 de novembre del 1990 es va enfonsar parcialment un bloc al polígon d'habitatges del Turó de la Peira. La mobilització de l'associació de veïns i la pressió per demanar una explicació de les causes fan que aparegui el terme "aluminosi" a la portada d'un full informatiu de la Federació d'Associacions de Veïns de Barcelona (FAVB)





Pla general metropolità, 1976 Fotoplànol, 1984 Pla especial de reforma interior del Raval, 1985 Operacions a l'àrea de rehabilitació integrada (ARI), 1986 Operacions del Pla central del Raval, 1986-2006 Fotoplànol, 2006



2 3 4

LIBERALITZACIÓ I PÈRDUA DE PROTECCIÓ EN L'HABITATGE

La liberalització econòmica afectava com més anava més el sistema de finançament dels habitatges protegits i, a partir del 1994, va tenir repercussió en la regulació dels lloguers de manera duradora. Els preus del sòl i dels habitatges a la ciutat es van enfilars en la segona meitat dels anys 1980. La població jove emergent, que provenia de l'anomenat *baby boom*, trobaven greus dificultats per emancipar-se com a conseqüència de la dificultat per accedir a l'habitatge. El sistema de provisió d'habitatge no era capaç d'acollir aquestes noves generacions, que, en molts casos, es van traslladar cap a les zones exteriors de la metròpoli, on els preus eren més baixos. Al municipi de Barcelona la població anava envellint.

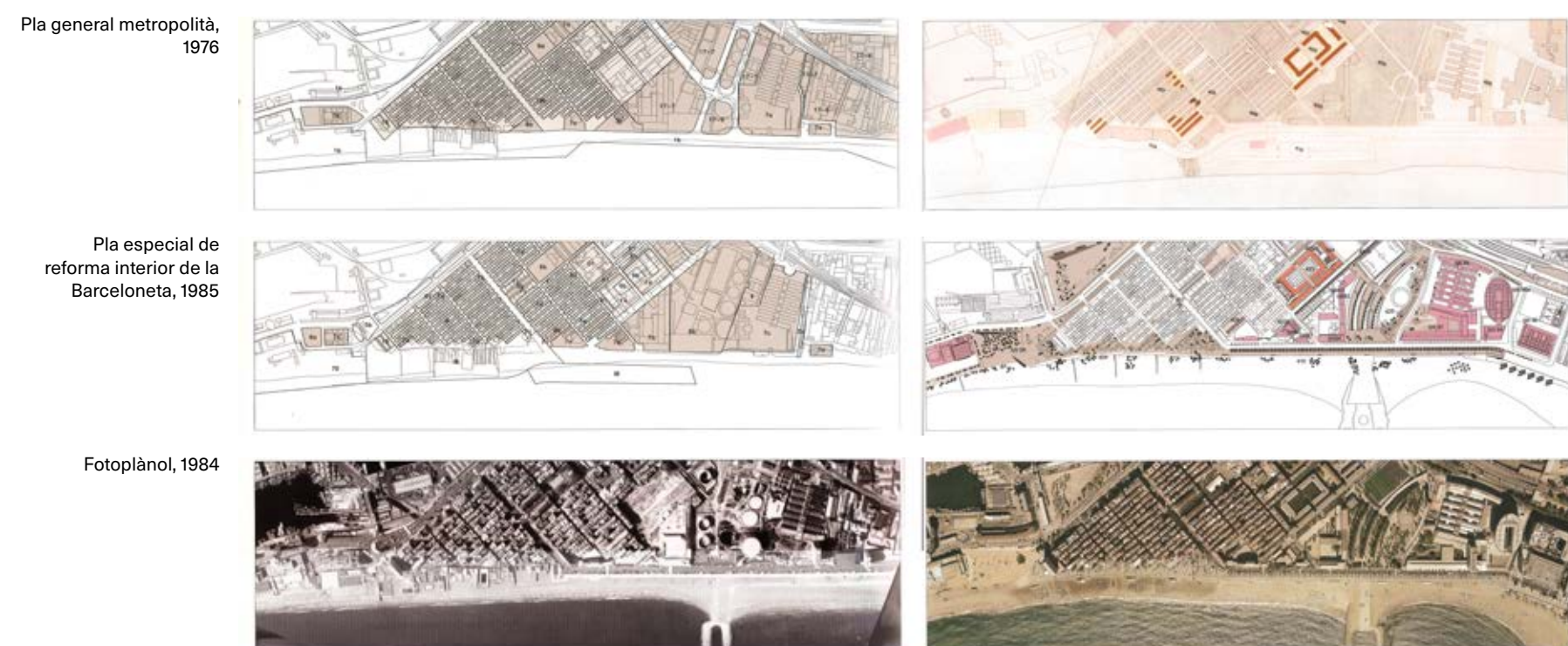
1 Sèrie de plànols que mostren l'evolució de la planificació urbanística i les intervencions a la rambla del Raval: Pla general metropolità, PGM, de 1976; fotoplà de 1984; Pla especial de reforma interior, PERI (Pla especial de reforma Interior), de 1985; àrea de rehabilitació integrada, ARI, de 1986; execució del Pla central del Raval, 1986-2006 i fotoplà de 2006. Pere Cabrera i Massanés, 2007.

2 Imatge d'un carrer característic del Raval el 1980. Autor desconegut. AFB

3 Enderrocs al barri de la Ribera. Carrer Fonollar, 1995. Jordi Calafell i Garrigosa. AFB

4 Enderrocs a la Barceloneta, 1990-1995. Autor desconegut. AMDCV

5 Sèrie de plànols que mostren l'evolució del planejament urbanístic i les intervencions al front marítim de Barcelona. Pere Cabrera i Massanés, 2007



Pla general metropolità, 1976 Operacions a l'àrea de rehabilitació integrada (ARI), 1986 Pla especial de reforma interior de la Barceloneta, 1985 Operacions al front marítim de la Barceloneta, 1986-2006 Fotoplànol, 1984 Fotoplànol, 2006



1 2



3 4 5

UN NOU MODEL DE PROMOTOR URBÀ

Les fórmules d'habitatge de protecció oficial definides el 1978 i les competències exclusives en matèria d'habitatge que ja tenia la Generalitat van ser la base operativa de la política d'habitatge del període. Els promotors privats que van sobreviure a la crisi energètica del 1975 van reorientar l'oferta cap a la protecció oficial i, també, van entrar en acció nous operadors públics, com l'INCASOL o ADIGSA. Eren els receptors de tot el parc públic estatal que havien de donar continuïtat a les polítiques anteriors i havien d'abordar, juntament amb els municipis, les remodelacions de barris exigides pels veïns disconformes amb els habitatges obtinguts durant el franquisme. L'Ajuntament de Barcelona va crear l'empresa pública Procivesa per dur a terme la reforma a la ciutat vella, a la qual van seguir Proeixample i Pronoubarris.

1 Vista aèria sobre el polígon d'habitatges del Polvorí en un moment de les obres de remodelació i substitució dels blocs d'habitatges que va portar a terme l'INCASOL al llarg de la dècada de 1990. Arxiu de l'INCASOL de Barcelona

2 Imatge del polígon d'habitatges del Polvorí renovat per l'INCASOL. Dècada de 1990. Arxiu de l'INCASOL de Barcelona

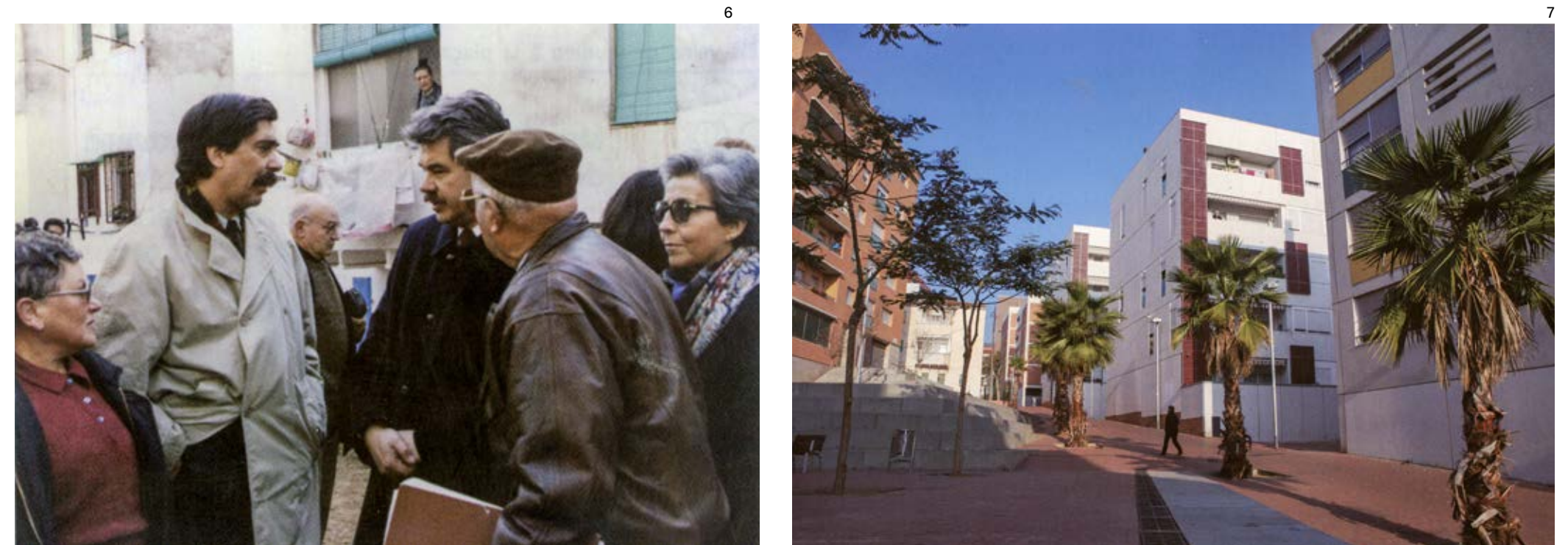
3 Imatge de l'enderroc dels blocs de l'antic polígon La Verneda, afectats per aluminosi. Els enderrocs van començar el 1997, d'acord amb el PERI aprovat l'any 1994, i es van fer de manera progressiva. Antonio Herrera. Arxiu de l'INCASOL de Barcelona

4 Els veïns d'un dels blocs del polígon La Verneda al passadís del pati interior, en un moment en què els blocs s'havien apuntalat per enderrocar-los. Antonio Herrera. Arxiu de l'INCASOL de Barcelona

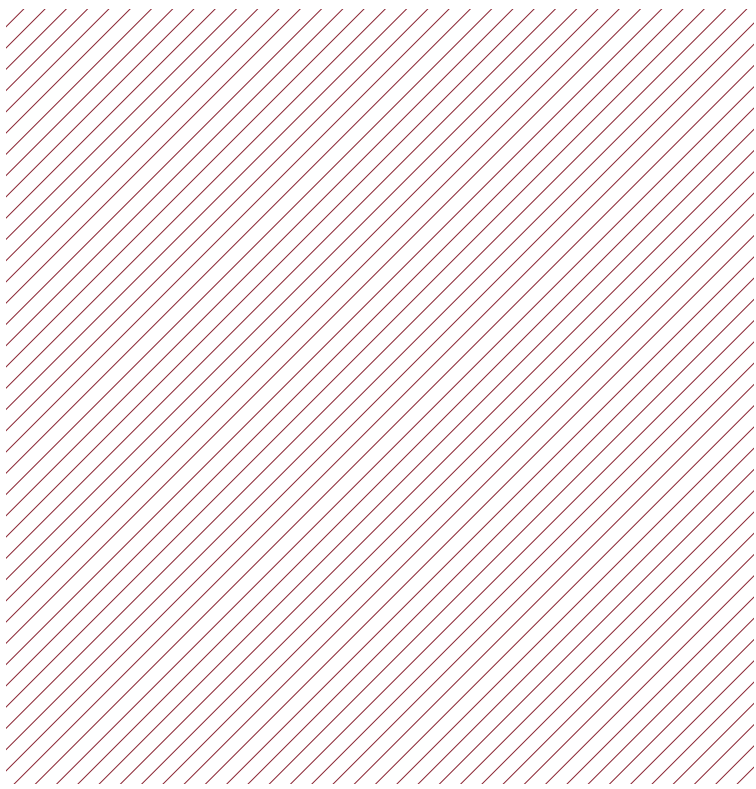
5 Imatge del barri nou de Via Trajana (antic polígon La Verneda) una vegada remodelat per l'INCASOL. Ernest Gual. REURSA, S.A. 2010. Arxiu de l'INCASOL de Barcelona

6 L'any 1988 l'alcalde Pasqual Maragall va visitar el polígon de les Cases del Governador, que seria remodelat poc després. REURSA, S.A. 1988. Arxiu de l'INCASOL de Barcelona

7 Imatge del polígon de les Cases del Governador una vegada remodelat per l'INCASOL. REURSA, S.A. 2008. Arxiu de l'INCASOL de Barcelona



6 7



1



2



3

LA VILA OLÍMPICA I DESPRÉS

Els Jocs Olímpics de 1992 van actuar com un revulsiu urbanístic i social de gran envergadura, amb la construcció de la Vila Olímpica, l'obertura de la ciutat al mar, les rondes i les connexions metropolitanas. Tanmateix, la reforma urbana fou escassament aprofitada per donar impuls a l'habitatge protegit; més aviat va tenir l'efecte contrari. L'eufòria es va traduir en una gran demanda d'habitatge i una primera bombolla de preus elevats, amb increments anuals de fins al 30 %. La nova immigració global va tenir grans dificultats per trobar allotjament: molts propietaris eren reticents a llogar i van proliferar els pisos amb sobreocupació d'immigrants. Alhora, augmentava l'assetjament als inquilins de renda antiga, que es va accentuar durant la segona bombolla immobiliària.

1 Vista aèria del sector del front marítim de Barcelona, just abans que es fessin les obres de remodelació de les infraestructures al litoral i es construís la Vila Olímpica. 1987. Autor desconegut. AFB

2 Imatge dels enderroc d'edificis i de naus industrials a l'indret on s'havia de construir la Vila Olímpica. 1987. Autor desconegut. AFB

3 Obres de construcció de la ronda de Dalt que, juntament amb la ronda Litoral, va completar la circumval·lació de Barcelona, projectada pel Pla Jaussely el 1905. 1986. Colita. AFB

4 Obres de construcció de la Vila Olímpica a la zona del metro de la Ciutadella, 1987. Autor desconegut. AFB

5 Vila Olímpica de Barcelona 1992. Eduard Olivella. AFB



1



2



3



4

LA METRÒPOLI GUANYA PES

El Pla general metropolità va modificar el rumb dels projectes d'habitatge en el darrer quart del segle XX. El Pla era prou sòlid per orientar tant el creixement com la requalificació urbanística, a pesar de la dissolució de la Corporació Metropolitana de Barcelona que havia acordat la Generalitat el 1987. La política dels grans polígons d'habitatge es va substituir per promocions més controlades, en continuïtat amb la ciutat, i de més qualitat. Va començar la rehabilitació del parc construït, el procés de substitució dels habitatges obsolets i la millora dels espais públics de la ciutat. L'Institut Català del Sòl va emprendre la construcció de petits eixamples, es va perfeccionar el bloc lineal i la torre i, d'acord amb tot un altre concepte, es va difondre amb força la casa unifamiliar en filera. Els nous creixements urbans i els espais públics renovats s'escampaven per tota l'àrea metropolitana de Barcelona.

1 L'àrea residencial projectada per l'INCASOL a Sant Joan Despí se situa en perfecta continuïtat amb la ciutat, i es comunica amb el nou sistema viari metropolità. Arxiu Amador Ferrer

2 Plaça del Poeta Boscà remodelada per PROCIVESA. Dècada de 1990. Eva Guillamet. Arxiu d'Eva Guillamet

3 i 4 Via Júlia, estructura metàl·lica i fanal-escultura de l'arquitecte Antoni Roselló. La millora de l'espai públic als barris de Barcelona dona resposta, finalment, a les reivindicacions veïnals. La "monumentalització de la perifèria" propugnada per l'arquitecte i delegat d'Urbanisme a l'Ajuntament de Barcelona, Oriol Bohigas, es va concretar en un programa d'escultures i d'elements de referència a molts dels parcs, jardins i avingudes del període. 1988. Autor desconegut. AFB

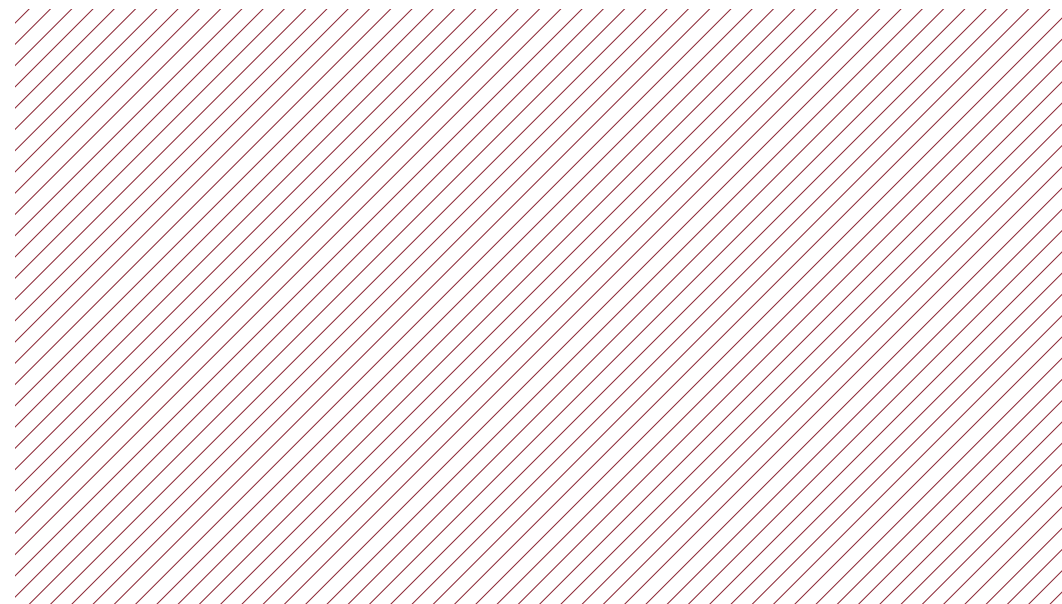
5 Extensió residencial a Sant Feliu de Llobregat, configurada a partir de la nova normativa metropolitana de 1976. Sector Mas Lluhi. INCASOL



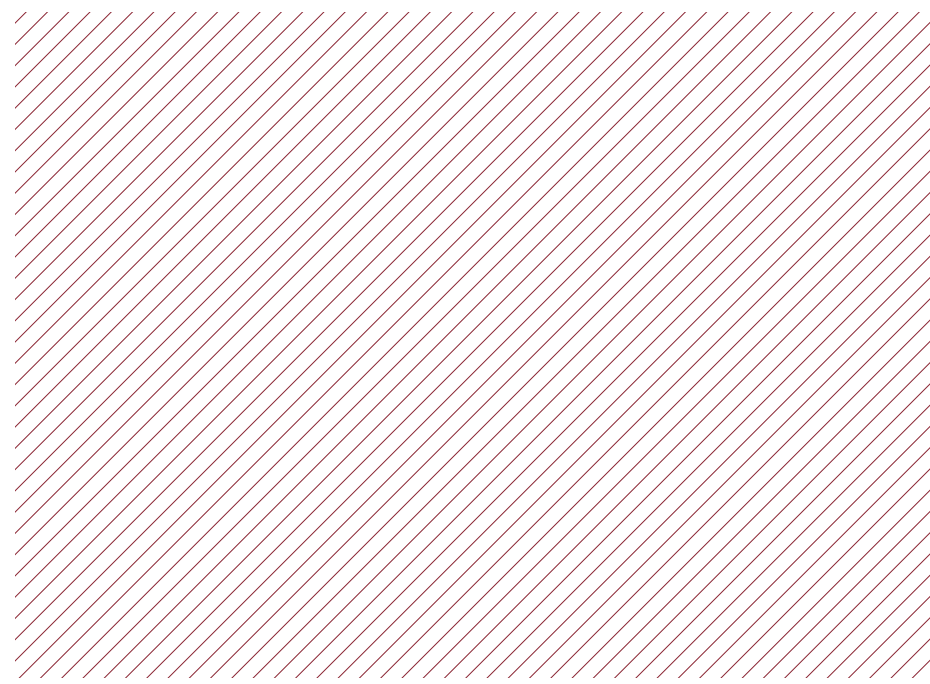
4



5



5



1



2

3

UN FINAL DE CICLE

La millora de la qualitat urbana a Barcelona i a l'àrea metropolitana durant les dècades de 1980 i de 1990, amb la urbanització de carrers, parcs i jardins i la construcció d'equipaments, va requalificar els barris construïts en els anys del *desarrollo*. El moviment veïnal va contribuir a empènyer aquest procés i a afermar el valor dels habitatges, que just aleshores les famílies acabaven de pagar. Es tancava, així, un cicle històric de creixement i de requalificació de quatre dècades a les perifèries urbanes. Hi havia temes per resoldre i en sorgien de nous: la primera dècada del segle XXI marca, pel que fa a l'habitatge, el temps present.

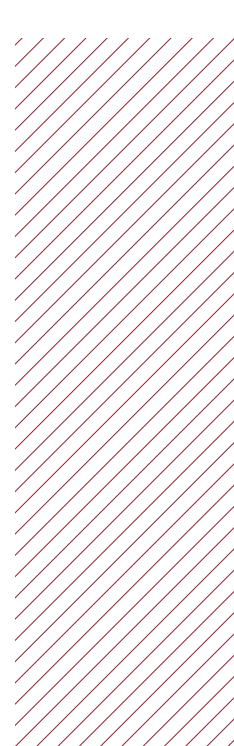
1 La nova rambla Prim, que la fotografia mostra en el moment de la seva construcció, va modificar l'estructura i la qualitat urbana general dels barris del Besòs. Dècada de 1990. Rafael Escudé. AFB

2 La millora de l'espai públic és un dels trets més significatius de l'urbanisme barceloní dels anys anteriors i posteriors als Jocs Olímpics de 1992. Aquest procés acompanya les noves promocions públiques d'habitatges. Parc de Can Zam a Santa Coloma de Gramenet, promogut per l'Ajuntament i la Mancomunitat de Municipis de l'Àrea Metropolitana de Barcelona el 1996. *L'Espai Públic Metropolità, 1989-1999*. Mancomunitat de Municipis de l'Àrea Metropolitana de Barcelona, 2001

3 Les ordenacions d'encaix urbà promogudes per l'Ajuntament de Barcelona integren els projectes anteriors i representen un salt d'escala en les intervencions a la ciutat. El PERI Prim, de l'arquitecte Emili Donato, n'és una mostra (1999). *Urbanisme de Barcelona*. Ajuntament de Barcelona. Arxiu d'Amador Ferrer

4 Els jardins de la Indústria, a l'Eixample de Barcelona, executats entre el 1989 i el 1990, són un dels molts exemples de la política de millora de l'espai públic, que va comportar un augment força important del nombre de parcs, de jardins, d'espais interiors d'illa i d'avingudes urbanes a Barcelona en la dècada que tanca el cicle. *Barcelona, espai públic*. Ajuntament de Barcelona, 1992. Arxiu d'Amador Ferrer

5 Els projectes urbans de la darrera del segle XX apunten a noves ordenacions dels espais urbans d'escala general i valor metropolità. Els plans urbanístics per fer la renovació urbana del Poblenou, que havia començat aleshores, van donar lloc al Districte 22@ uns anys després. En la imatge observem la primera síntesi dels criteris d'ordenació urbanística de l'àmbit (1997). *1999, Urbanisme de Barcelona*. Ajuntament de Barcelona. Arxiu d'Amador Ferrer



4



5

EPÍLEG. ELS TEMPS RECENTS

Al principi del segle XXI la qüestió de l'habitatge va canviar de cicle, amb les grans convulsions prèvies al crac hipotecari del 2007: els preus es van enfiar i, alhora, proliferaren els estímuls de la banca per concedir hipoteques a baix cost fins al daltabaix de l'economia global, amb l'habitatge com una qüestió decisiva de manera permanent. Tant és així que ha estat un factor clau en els canvis que hi hagut durant els darrers temps en la governança municipal. Ja no en podem fer anàlisi històrica, però, perquè hem arribat al temps present.

1 Festa Major del barri del Maresme, 2016. AVV Barri Maresme

2 Plaça de la Palmera, 2021. Mónica Martínez

3 Desnonament al carrer Gran de Sant Andreu 470 aturat per la pressió veïnal. 14 de juny de 2011. Albert Garcia/Photoaisa

4 Els blocs nous del Bon Pastor en construcció, 2020. Mónica Martínez



2



3

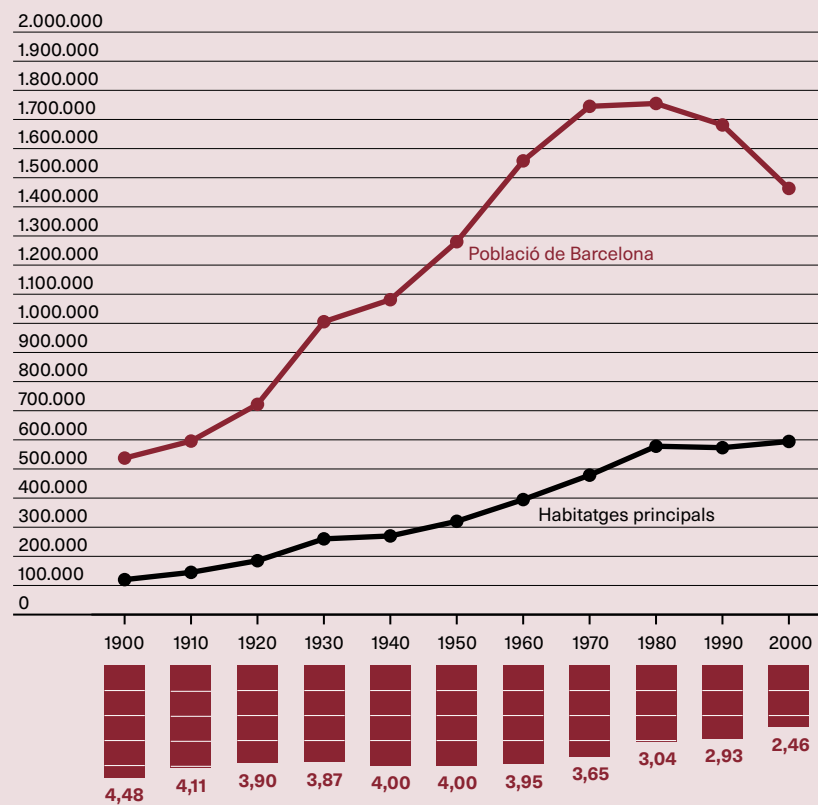
4

Interrogants de present i de futur

DENSITAT

Per què necessitem cada cop més habitatges si no creixem en població?

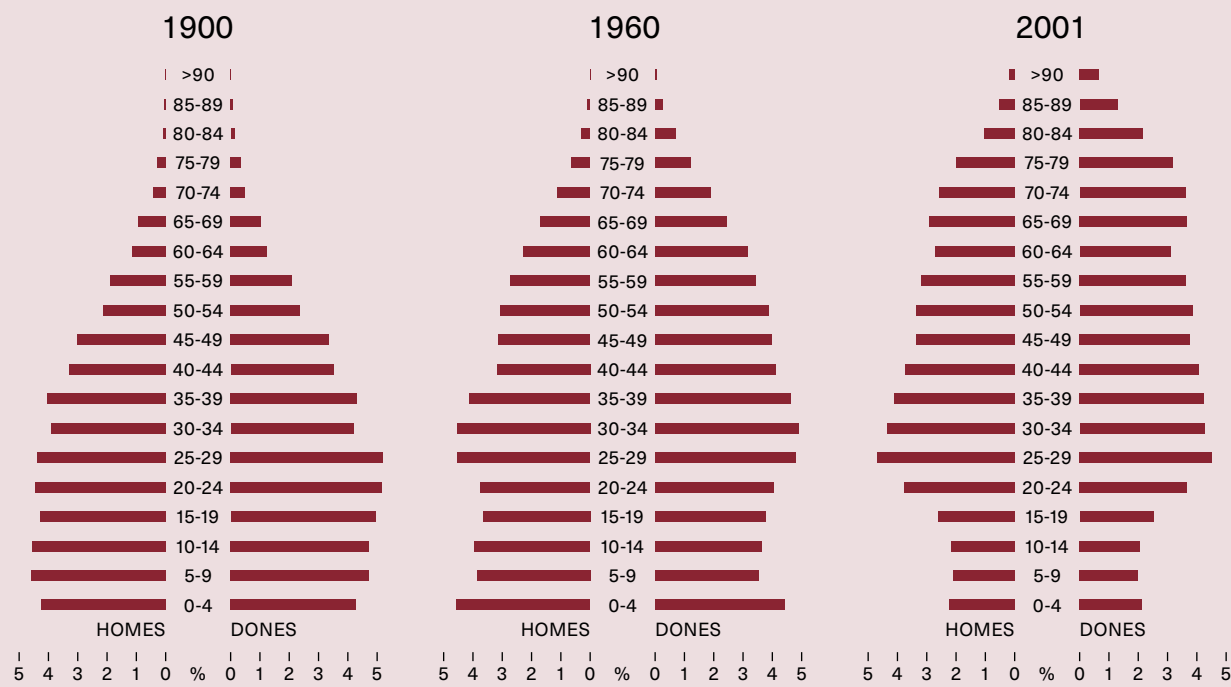
El creixement de la població i el del nombre de cases no han seguit camins paral·lels. D'ençà del 1950 la població del municipi de Barcelona ha crescut un 48 %, mentre que la xifra d'habitatges principals s'ha enfilat fins al 153 %. La mitjana de residents a cada casa ha anat minvant de 4 a menys de 2,4 persones/habitatge i això ha fet que, d'ençà de l'any 1960, s'hagin construït 200.000 habitatges nous malgrat que la densitat de població s'ha estancat. Si aquesta tendència continua, quan el municipi exhaurirà els sòls edificables (cap a 60.000 habitatges), començarà a perdre població. Com abordem la reflexió sobre les densitats en clau de repte i solució en contrast amb la pèrdua de població i l'ús del sòl?



Evolució comparada entre la població i els habitatges principals a Barcelona

Fonts: IDESCAT, anuaris històrics de la ciutat de Barcelona (1900-1940). INE, Fondo documental Censos de població (1940-1970). IDESCAT, censos de població i habitatge (1980-2001)

Evolució de la dimensió mitjana de la llar a Barcelona



Piràmides d'edats 1900, 1960 i 2001, de Toni López-Gay, CED

Font: INE, cens de població

ENVELLIMENT

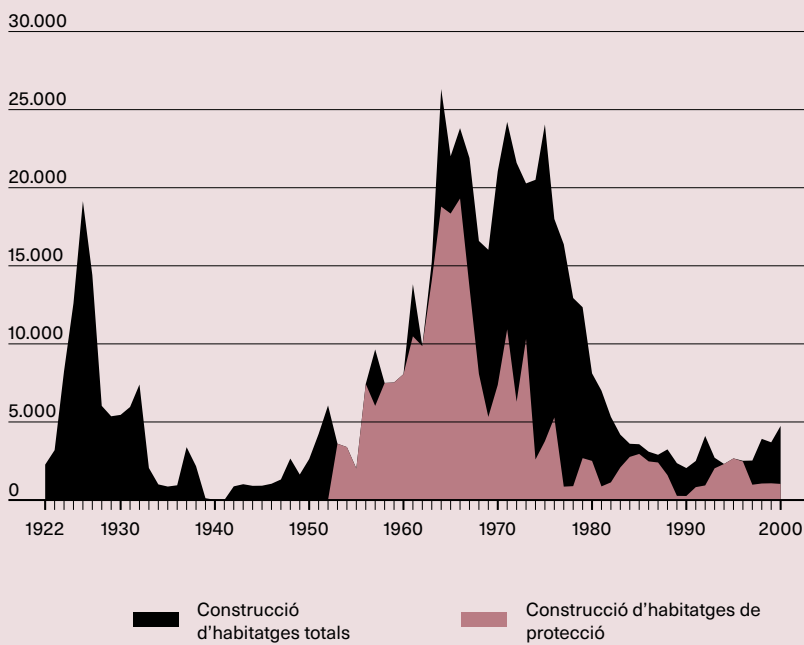
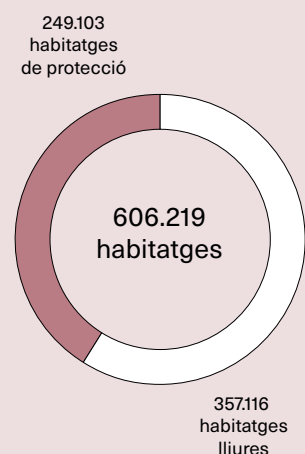
Habitatge i demografia, dues cares d'una mateixa moneda

El municipi de Barcelona ha seguit un patró demogràfic similar al de les altres ciutats europees: grans moviments migratoris (1950-1975), fet que ha representat un augment de la població en 500.000 persones i una forta demanda d'habitatges, d'una banda, i un *baby-boom* (1965-1974), amb més de 90.000 nou-nats anuals, que 25 anys després demandaran habitatge, de l'altra. S'ha entrat en el segle XXI amb el grup de població d'entre 18 i 35 anys més reduït de la història documentada i, a més, s'ha endarrerit l'edat de defunció, cosa que ha implicat un augment del pes relatiu de la població de més de 65 anys, la qual passarà el 2030 de ser el 19 % actual al 23 % del total. Les generacions posteriors arribaran a la jubilació amb pensions de jubilació inferiors, hipoteques pendents de liquidar i lloguers menys assequibles?

DIVERSITAT

Barcelona és un municipi amb una població de capacitat econòmica gaire diversa?

Les polítiques d'habitatge del segle XX van tenir com a objectiu equilibrar el cost dels habitatges a la capacitat econòmica de les famílies. El 1960 el 84 % dels ciutadans vivien de lloguer. En cerca d'estabilitat es van congelar els lloguers, amb una pròrroga obligatòria, si bé això va tenir un efecte negatiu, perquè es va reduir el propi parc de lloguer. I, d'ençà del 1945, 250.000 cases van esdevenir habitatge protegit amb preus assequibles. Això va deixar una ciutat mixta i cohesionada socialment, amb una oferta d'habitatge diversificada i assequible per a àmplies capes de població. Ara bé, la liberalització dels lloguers, d'ençà del 1994, i un parc públic exigü amenacen aquesta diversitat.



Construcció d'habitatges a Barcelona, 1922-2000

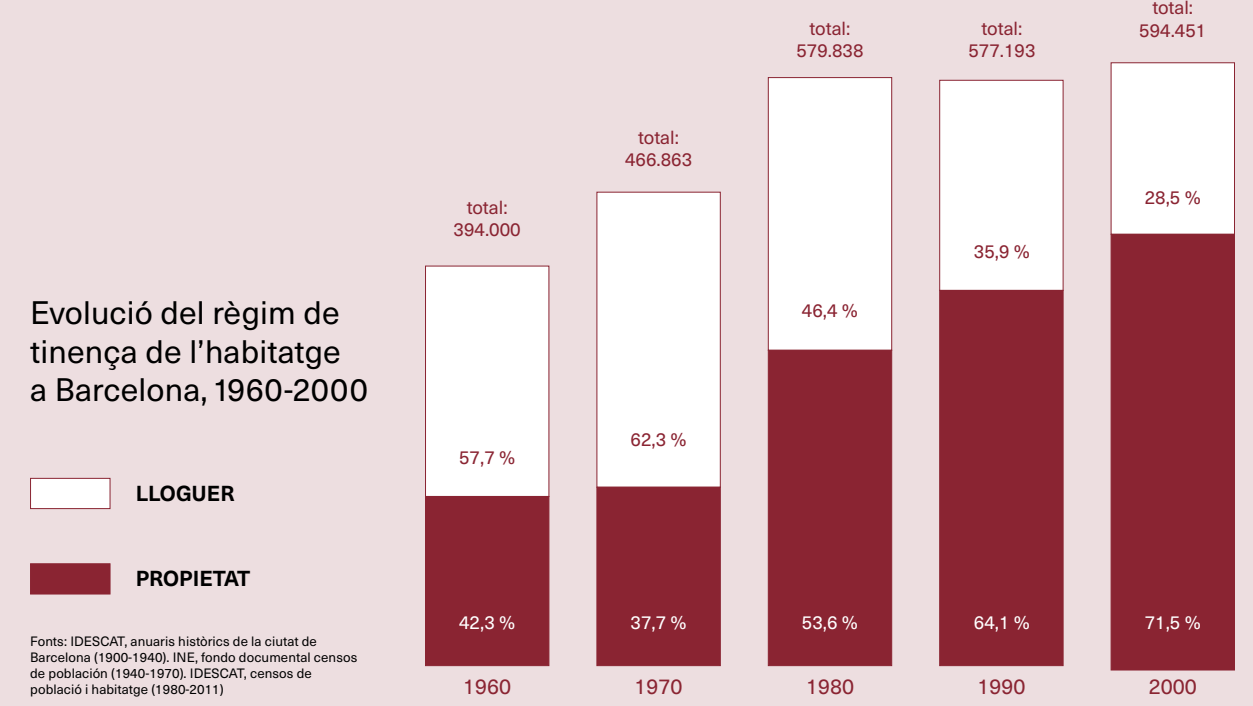
Font de les dades: censos de població i habitatge; visats dels col·legis d'arquitectes i qualificacions definitives d'habitatges protegits

La història de l'habitatge i de les polítiques d'habitatge del segle XX acaba, l'any 1997, amb una desconeguda i espectacular bombolla hipotecària i immobiliària que trenca totes les dinàmiques anteriors i és l'avantsala dels greus problemes d'habitatge amb els quals ha començat el segle XXI. No podem entendre per què som on som si no reflexionem sobre què va passar abans. Aquests són alguns dels interrogants que ens poden ajudar a situar-nos.

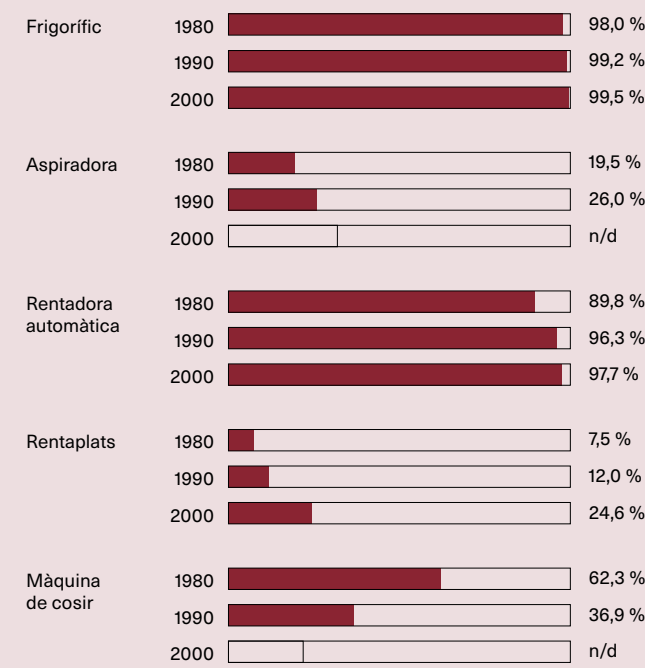
INCLUSIÓ

Quin paper fa el règim de tenença dels habitatges en les preferències i en la seguretat?

El municipi de Barcelona té una elevada proporció d'habitatges de propietat. Aquesta és l'opció majoritària respecte del lloguer, i la raó principal n'és la garantia de seguretat que representa en el futur. Ara bé, la bombolla immobiliària de 1997-2007, que, quan va esclatar, va causar una profunda crisi social, ha capgirat les preferències i les possibilitats d'accés a l'habitatge: ha desaparegut l'oferta de pisos de protecció i, també, les grans facilitats financeres i d'ajuts públics per comprar-ne cap. La crisi per la incapacitat de pagar les hipoteques ha fet que les xifres de desnonaments fossin dramàtiques. Això ha fet aflorar una demanda de lloguer insòlita que pot distorsionar les estratègies privades i públiques del segle XXI i l'estabilitat residencial.

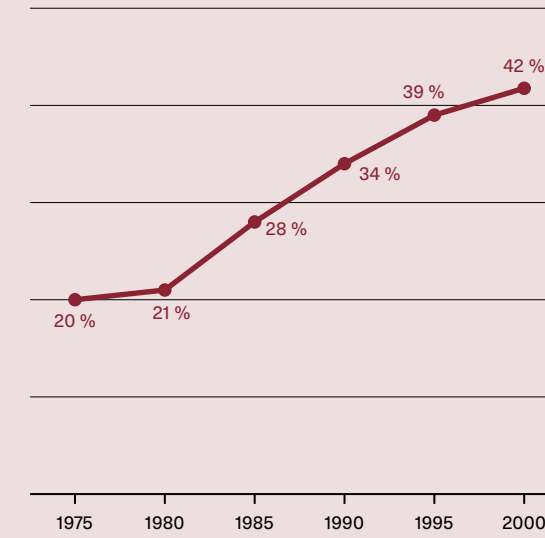


Fonts: IDESCAT, anuaris històrics de la ciutat de Barcelona (1900-1940). INE, fondo documental censos de població (1940-1970). IDESCAT, censos de població i habitatge (1980-2011)



Evolució de l'equipament de les llars

Font: Encuesta continua de presupuestos familiares. INE



Evolució de la taxa d'activitat de les dones casades

Font: Encuesta de població activa. INE

INNOVACIÓ

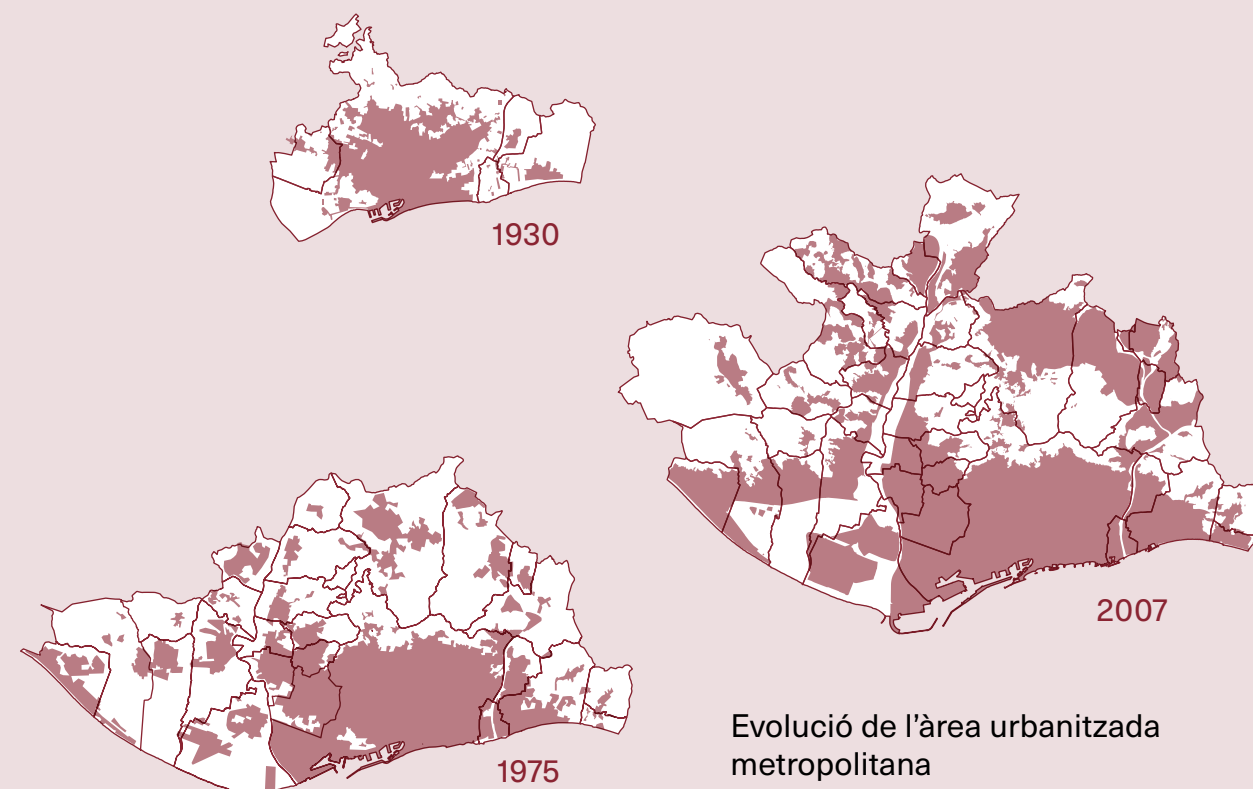
S'han adaptat les formes de convivència a les noves exigències culturals, funcionals i mediambientals?

L'habitatge ha experimentat canvis subtils que, vistos en retrospectiva, han acabat essent molt radicals: de tenir cuines tancades i fosques s'ha passat a unes cuines lluminoses i obertes, i les estances recloses s'han convertit en espais compartits. Avui emergeixen formes de convivència diferents, com són els models de gestió alternatius (*co-living* o cohabitatge, masoveria urbana o autoconstrucció dirigida), i es fomenten els espais flexibles i versàtils. Tenim diversitat de models familiars per raó de la igualtat de gènere, el repartiment de les feines domèstiques o la cura de nens, gent gran i malalts, i es mira per la sostenibilitat de la construcció, el consum energètic zero, l'optimització del cicle de l'aigua i la qualitat sanitària dels edificis.

FRAGMENTACIÓ

Com accedim a l'habitatge en una ciutat plurimunicipal?

A Barcelona l'espai disponible i la capacitat per edificar-hi pràcticament s'han exhaurit. Els moviments residencials entre municipis metropolitans són habituals. Molta gent se n'ha anat de la ciutat per trobar nuclis menys densos, més bons preus o condicions de vida més adaptades a les seves necessitats. En el cas de l'habitatge públic o protegit, però, trobem barreres a la mobilitat, perquè es vinculen les ofertes a les persones empadronades al municipi, la qual cosa castiga els ciutadans amb rendes baixes als municipis amb menys sòl. L'espai metropolità afavoreix la cohesió urbana. Els ingredients necessaris de la ciutat-metròpoli són el transport públic, la distribució dels habitatges amb paràmetres d'equilibri social i la coordinació de polítiques públiques.



Evolució de l'àrea urbanitzada metropolitana

Claus i reptes de l'habitatge a Barcelona

Els reptes de l'habitatge al segle xx a Barcelona.

Entrevistes completes disponibles al canal de Youtube del MUHBA.

Més informació a la web: barcelona.cat/museuhistoria



Carme Trilla Bellart

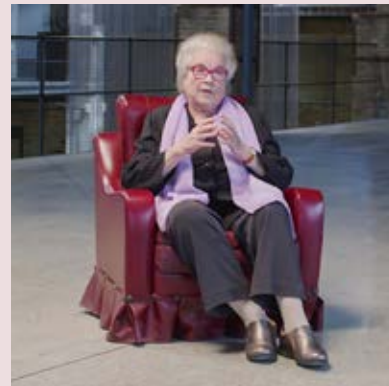
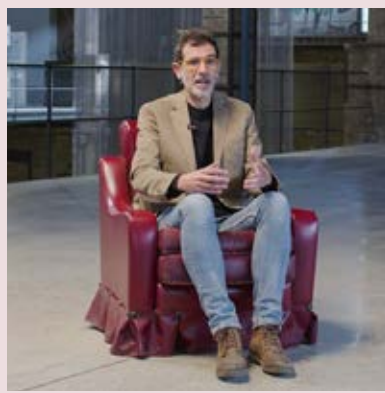
Economista i presidenta de l'Observatori Metropolità de l'Habitatge de Barcelona i de la Fundació Habitat3. Comissària de l'exposició

"Hem volgut fer un repàs de la història de l'habitatge a la ciutat amb un mosaic de visions, que parteixen de l'expertesa, el coneixement i les vivències d'especialistes en diferents àmbits."

Antonio López-Gay

Geògraf i demògraf. Investigador del Departament de Geografia (UAB) i del Centre d'Estudis Demogràfics

"La cohesió social ha estat el motor de molts barris durant el segle xx."



Custodia Moreno Rivero

Expresidenta de l'Associació de Veïns i Veïnes del Carmel

"Hace 50 años que empezamos a luchar para erradicar el barraquismo y aún seguimos hablando de la vivienda como un problema."

Pere Cabrera Massanés

Arquitecte i director executiu de l'Àrea de Rehabilitació Integrada de Ciutat Vella (1991-2005)

"Si el segle XIX havia deixat per al segle XX el deute amb la ciutat històrica, o l'execució de la reforma, el segle XX deixa per al segle XXI el deute de resoldre el dret a l'habitatge."



Mercè Tatjer Mir

Geògrafa i historiadora. Professora emèrita de la Universitat de Barcelona

"En el primer terç del segle XX hi havia una gran mobilitat en l'habitatge, i era habitual veure gent amb un carretó ple amb els estris de casa buscant un lloguer més barat."



Maribel Rosselló i Nicolau

Professora titular d'universitat del Departament de Teoria i Història de l'Arquitectura de la UPC

"La densificació de les trames urbanes condiona molt l'habitabilitat de l'entorn. [...] Tot i així, un carrer dens i atapeït, però amb multiplicitat de serveis, pot ser un lloc molt més aglutinador i de més qualitat social que uns espais més oberts però desatesos."



José Luis Oyón Bañales

Arquitecte i catedràtic d'urbanisme de la UPC especialitzat en història urbana

"La huelga de alquileres de 1931 se puede reseguir a través de los expedientes de desahucio. Empieza en junio y en el mes de agosto se estima que en torno a 90.000 familias no pagaban el alquiler, y eso representa el 80 % de la población obrera de la Barcelona de entonces."



Oriol Nel·lo i Colom

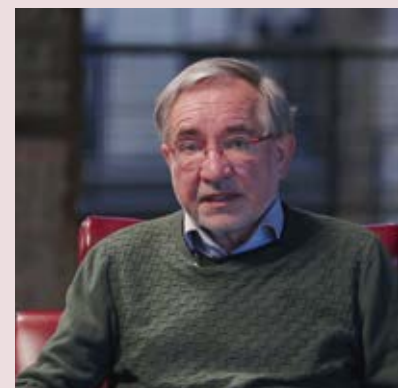
Professor del Departament de Geografia a la Universitat Autònoma de Barcelona

"La segregació ha fet un salt d'escala molt notable, ja no té lloc només entre barris de la ciutat, sinó entre els municipis de l'àmbit metropolità i fins i tot sobre eixos metropolitans, [...] i això evidencia la problemàtica de la manca d'una política d'habitatge d'escala metropolitana."

Amador Ferrer i Aixalà

Arquitecte i comissari de l'exposició

"El predomini de l'habitatge de compra va permetre, a Barcelona, que s'aconseguís un grau de convivència social més alt que en altres ciutats europees, però una de les herències del segle XX és la feblesa actual del parc públic d'habitatges."



Consell d'Edicions i Publicacions de l'Ajuntament de Barcelona: Jordi Martí Grau, Marc Andreu Acebal, Àgueda Bañón Pérez, Xavier Boneta Lorente, Marta Clari Padrós, Núria Costa Galobart, Sonia Frias Rollon, Pau González Val, Laura Pérez Castaño, Jordi Rabassa Massons, Joan Ramon Riera Alemany, Pilar Roca Viola, Edgar Rovira Sebastià i Anna Giralt Brunet. **Directora de Comunicació:** Àgueda Bañón. **Directora de Serveis Editorials:** Núria Costa Galobart

Diari de l'habitatge. Barcelona segle xx. MUHBA. Llibrets de sala 38, format especial. **Ideació:** Joan Roca i Albert. **Textos:** Amador Ferrer i Carme Trilla. **Revisió:** Marta Iglesias i Mònica Martínez. **Disseny i maquetació:** Andrea Manenti. **Impressió:** Gràfiques Ortells. **Edita:** Ajuntament de Barcelona. ISBN: 978-84-9156-427-0 DL: B 13586-2022

MUHBA PROJECTE HABITAR BARCELONA

EXPOSICIÓ A MUHBA OLIVA ARTÉS. A partir del 30 de juny de 2022. **Organització i producció:** Museu d'Història de Barcelona, Institut de Cultura i Ajuntament de Barcelona. **Direcció del projecte:** Joan Roca i Albert. **Comissariat:** Amador Ferrer

i Carme Trilla. **Coordinació de l'exposició:** Marta Iglesias i Mònica Martínez (Viureart). **Recerca i documentació:** Marta Delclòs i Nil Boix Besora. **Revisió general:** Joan Roca i Albert. **Museografia:** Espai E. **Disseny gràfic i maquetació:** Andrea Manenti. **Conservació preventiva i restauració:** Lidia Font (coordinació), Anna Lázaro, Núria Miró i Carla Puerto. **Gestió d'imatges i documents:** Marta Iglesias i Mònica Martínez (Viureart). **Revisió lingüística i traduccions:** Addenda. **Producció de la gràfica:** Ce.Ge. Creaciones Gráficas. **Transport i instal·lació d'obres:** GROF. **Exposicions i museografia, S.L.** **Assegurances:** XL Insurance Company i Marsh S.A. **Prestadors d'obres:** Arxiu Contemporani de Barcelona, Amador Ferrer i Aixalà, Arxiu Històric de Roquetes-Nou Barris (AHR-NB), Bestraten Hormias Arquitectura, Maribel Rosselló, INCASOL (Institut Català del Sòl) i Patronat Municipal de l'Habitatge. **Audiovisual Els reptes de l'habitatge al segle xx a Barcelona.** Guió: Amador Ferrer i Carme Trilla. Entrevistats: Pere Cabrera, Antonio López-Gay, Custòdia Moreno, Oriol Nel·lo, José Luis Oyón, Maribel Rosselló i Mercè Tatjer. **Coordinació:** Marta Iglesias i Mònica Martínez (Viureart). **Revisió:** Joan Roca i Albert. **Realització i postproducció:** Broadcaster Content Agency.

PROGRAMACIÓ I GESTIÓ: coordinació de la programació: Marta Iglesias i Mònica Martínez (Viureart). **Educació:** Teresa Macià i Emma Fernández. **Programació del Centre de Recerca i Debat:** Quim Brugada i Chiara Vesnaver. **Comunicació i premsa:** Mercè Martínez. **Comunicació multimèdia:** Daniel Alcubierre i Edgar Straehle. **Visites i itineraris:** Equip Fragment i Equip MUHBA. **Atenció al públic:** Carles Mela i Equip Acciona. **Difusió:** Eulàlia Cartró. **Publicacions:** Jaume Capsada. **Gestió de suport:** Sergi Benajas i Judith Samsó. **Referent tècnic del projecte:** Marta Iglesias. **Administració:** Pasqual Bayarri, Elena Rivali, Pepe Sánchez i Teresa Soldino. **Manteniment:** Carlos Fumanal, Maria José Arnal i equip CPI Integrated services. **Neteja:** Equip Nдавnt. **Seguretat:** Maria Dolores Aguadé i equip Grupo Control

EQUIP MUHBA: Daniel Alcubierre, Maria Dolores Aguadé, M. José Arnal, Pasqual Bayarri, Sergi Benajas, Mònica Blasco, Quim Brugada, Jaume Capsada, Eulàlia Cartró, Carmen Cazalla, Lidia Font, Carlos Fumanal, Anna García, Marta Iglesias, Jaime Irigoyen, Anna Lázaro, Teresa Macià, Sònia Martínez, Mercè Martínez,

Carles Mela, Núria Miró, Elena Pérez, Carla Puerto, Ramon Pujades, Emili Revilla, Elena Rivali, Joan Roca, Judith Samsó, Mònica Sánchez-Migallón, José Manuel Sánchez, Marta Segarra, Teresa Soldino, Edgar Straehle, Xavier Tarraubella i Dolores Xufre.

Arxius d'imatges: Ara llibres, Arxiu de l'Àrea Metropolitana de Barcelona (AMB), Arxiu de Custòdia Moreno, Arxiu de Ginés Cuesta, Arxiu de Huertas Clavería, Arxiu de Kim Manresa, Arxiu de Pepe Encinas, Arxiu Fotogràfic de Barcelona (AFB), Arxiu Fotogràfic del Museu de Badalona, Arxiu Històric de la Ciutat de Barcelona (AHCB), Arxiu Històric de Roquetes-Nou Barris (AHR-NB), Arxiu Històric del COAC, Arxiu Històric del Poblenou (AHPN), Arxiu Municipal Contemporani de Barcelona (AMCB), Arxiu Municipal del Districte de Ciutat Vella (AMDCV), Arxiu Municipal del Districte de l'Eixample (AMDE), Arxiu Municipal del Districte de Gràcia (AMDG), Arxiu Nacional de Catalunya (ANC), Arxiu PROCIVESA S.A., Associació de Veïns de Verdum, Centre Documental de la Memòria Històrica (CDMH), col·lecció particular d'Amador Ferrer, col·lecció particular de Carles Cardoner, col·lecció particular de la família

Sánchez Martínez, col·lecció particular de Francesc Cano, col·lecció particular de Mercè Tatjer, dibuixos d'Eulàlia Gómez, editorial Gustavo Gili, Federació d'Associació de Veïns de Barcelona (FAVB), Institut Cartogràfic de Catalunya (ICCG), Institut Cartogràfic i Geològic de Catalunya (ICGC), Institut Català del Sòl (INCASOL), Institut d'Estudis Fotogràfics de Catalunya (IEFC), Institut Municipal d'Història i Instituto Geográfico Nacional (IGN)

Agraïments: Imma Boj, Pere Cabrera, Antonio López-Gay, Custòdia Moreno, Oriol Nel·lo, José Luis Oyón, Martí Rom, Maribel Rosselló i Mercè Tatjer

Habitar Barcelona. Reptes, combats i polítiques al segle XX és un projecte basat en la línia d'investigació sobre habitatge i història urbana del Centre de Recerca i Debat del Muhba.

El MUHBA rep el suport del Cercle del Museu d'Història de Barcelona.



Barcelona, juny de 2022