

Guia breu del MUHBA

El Museu d'Història de Barcelona

MUHBA 80⁺
El museu de la ciutadania

3a
edició

Guia breu del MUHBA

El Museu d'Història de Barcelona



Un museu amb 55 sales urbanes

En plena revolució tecnològica digital, enmig d'una deriva climàtica incerta i amb canvis geoestratègics globals, les ciutats es configuren arreu del món com els grans agents del segle XXI transformades per les noves possibilitats de l'era digital, com el teletreball, i per l'aposta per fer les grans urbs més sostenibles. Ara, com a la baixa edat mitjana europea, les ciutats són espais de pacte decisius entre la vida pràctica i la vida política i cultural, sovint més que no els estats o les petites comunitats.

Així les coses, els museus de ciutat poden ser una font de coneixement urbà decisiva per als habitants i per als visitants, el museu concebut com a portal de la ciutat pot esdevenir un equipament urbà de nova generació. Aquest és el fonament per a la nova museologia urbana en clau històrica que des del MUHBA s'intenta impulsar.

El Museu va néixer sota el guiatge d'Agustí Duran i Sanpere el 1943, en plena postguerra. El projecte de Duran ajuntava l'exposició al Pavelló de Barcelona de l'Exposició de 1929 amb el conjunt patrimonial de la plaça del Rei, remodelat en obrir-se la Via Laietana: la constitució i localització del nou museu s'inseria en l'operació urbanística per formar un «barri gòtic». Més tard, ja en temps de la Transició, va prendre cos el projecte d'engrandir la Casa Padellàs amb la compra municipal de l'edifici contigu, i el projecte quedà a mig fer.

Des de molt aviat, el Museu va incorporar altres espais patrimonials del nucli antic, com el Temple d'August i la necròpolis romana de la plaça Vila de Madrid, i el 1963 se li vinculà Vil·la Joana, on el poeta Jacint Verdaguer visqué els seus darrers dies. Aquest procés d'articulació urbana del Museu va començar a prendre volada a l'inici del segle XXI, com a molts altres museus de ciutat europeus, amb el Park Güell, el Centre de Col·leccions, el Refugi 307 o el Turó de la Rovira.

El que en un primer període va ser un procés agregatiu, fins i tot amb baixes —fou el cas del Monestir de Pedralbes—, s'ha pogut configurar com un projecte metòdic per a relatar la ciutat des del seu cor més antic a les perifèries contemporànies. El conjunt d'espais patrimonials finalment resultant no és, doncs, fruit de la casualitat, sinó de la cerca d'oportunitats per a crear un museu policèntric coherent amb l'era digital. En els darrers anys s'ha treballat per definir la Casa Padellàs com a Casa de la Història de Barcelona, nucli de tot el sistema, i per completar els projectes del que s'ha definit com a Eix Patrimonial i Museístic del Besòs: Oliva Artés, Bon Pastor, Fabra i Coats, i Casa de l'Aigua.

Ordenar en un relat històric, alhora obert i coherent, els conjunts patrimonials i museïtzats no ha estat feina fàcil. És un projecte dut a terme gràcies a les

intenses i suggestives sessions de treball telemàtic compartit que van unir l'Equip MUHBA durant la dispersió forçada per la pandèmia. La guia és així el fruit d'una tasca interdisciplinària i interpersonal àmplia, coordinada per Elena Pérez Rubiales i Xavier Tarraubella i Mirabet, amb les aportacions de Daniel Alcubierre, Mònica Blasco, Jaume Capsada, Carmen Cazalla, Marta Iglesias, Teresa Macià, Mercè Martínez, Ramon Pujades, Joan Roca i Edgar Straehle.

Trobar l'encaix entre relat històric i espais patrimonials no és gens senzill, com ja ho anunciava d'entrada, el 1962, l'aleshores director, Frederic Udina Martorell, a la *Guía del Museo de Historia de la Ciudad*, resumida l'any següent i ampliada el 1969, que és la darrera editada fins ara. Llavors el Museu ja comptava amb espais patrimonials de natura diversa i Udina presentava la guia com “un intento de sistematizar las instalaciones de este complejo museo para uso de los visitantes”. Com ara, fou el fruit d'una tasca d'equip, en el qual cal destacar Anna Maria Adroer, Josep Maria Garrut i Joaquina Sol en l'edició inicial de 1962 i afegir-hi Margarita Tintó i Francesc-Pau Verrié per a la de 1969.

El que presentem aquí és la síntesi d'una futura guia més extensa, que mostra l'estructura global del Museu. La xarxa dels seus divuit àmbits, de dimensió variable, més el Centre de Col·leccions, es presenta com un conjunt ordenat en cinquanta-cinc sales, que cobreixen tots els períodes de la trajectòria històrica de Barcelona des de diferents llocs i enfocaments. Cada espai aspira, a més, a configurar-se com un equipament patrimonial actiu de proximitat al barri on es troba.

El resultat respon a tres criteris organitzatius alhora. Així, l'ordre d'espais i sales proposat segueix una sistematització cronològica, temàtica i territorial, que propicia una narrativa històrica de Barcelona combinada amb perspectives temàtiques significatives, en un itinerari físicament plausible per a recórrer i llegir la ciutat.

El nucli articulador, la Casa de la Història de Barcelona al MUHBA Padellàs, és concebut com a àgora i escola, com a espai d'una exposició de síntesi interrogativa i, finalment, com a seu del Centre de Recerca i Debat del MUHBA, punt de confluència amb institucions acadèmiques, entitats culturals i ciutadans per a impulsar la recerca en història urbana i patrimoni. Una recerca que és decisiva per a nodrir tots els formats d'actuació del Museu, tant presencials com virtuals: seminaris, publicacions, filmacions, exposicions, visites i itineraris urbans, entre altres.

Tot comptat, la reinvençió del museu de la ciutat com a entitat patrimonial de coneixement urbà i construcció de ciutadania, en pro d'una Il·lustració per al segle XXI oberta i arrelada alhora, és el que s'espera completar, en allò més essencial, el 2023, coincidint amb el 80è aniversari.

Joan Roca i Albert, director del MUHBA



VILLA JOANA

CASA DE L'AIGUA

TURÓ DE LA ROVIRA

PARK GÜELL

FABRA I COATS

BON PASTOR

REFUGI 307

OLIVA ARTÉS

CENTRE DE COL·LECCIONS

VIA SEPULCRAL ROMANA

SANTA CATERINA

EL CALL

PLAÇA DEL REI

DOMUS SANT HONORAT

TEMPLE D'AUGUST

PADELLÀS

DOMUS AVINYÓ

PORTA DE MAR

MUHBA Padellàs Casa de la Història de Barcelona	1	Àgora BCN
	2	MUHBA! La història del Museu d'Història
	3	Barcelona Flashback. Síntesi històrica
MUHBA - Barcino Ciutat antiga	4	La fundació de la colònia romana
	5	La societat de Barcino Per a saber-ne més → 8 9 10 11 12 13 14 15 16 17
	6	<i>Forma Urbis</i> . L'estructura urbana de Barcino
	7	El cristianisme, els visigots i la ciutat
MUHBA Temple d'August Poder i espai públic a Barcino	8	Poder polític i religiós a Barcino
	9	El fòrum i l'espai públic de la ciutat romana
MUHBA Porta de Mar Defensa i higiene a Barcino	10	Les termes i la cultura de l'aigua
	11	La defensa de la ciutat romana: la muralla de Barcino
MUHBA Via Sepulcral Romana Barcino, territori i necròpolis	12	Els eixos viaris i el territori de Barcino
	13	Rituals funeraris a la ciutat romana
MUHBA Domus Avinyó Representació social a Barcino	14	La domus, residència distingida
	15	La decoració domèstica
MUHBA Domus Sant Honorat Arquitectura domèstica de Barcino	16	Una casa vora el fòrum
	17	Les sitges del call jueu
MUHBA - Palau Major Capital medieval	18	Terra de frontera, entre musulmans i carolingis
	19	La Barcelona comtal Per a saber-ne més → 27 28
	20	Una nova elit ciutadana
	21	De platja a port
	22	L'esplendor gòtica de Barcelona
	23	Ciutat reial i capital mediterrània Per a saber-ne més → 29
	24	La Barcelona gremial (En construcció)
	25	Una ciutat catòlica (En construcció)
	26	Barcelona, capital provincial a l'imperi Hispànic (En construcció)
	27	El Call, barri jueu de la ciutat
MUHBA El Call Els jueus de la Barcelona medieval	28	El llegat cultural de l'aljama
	29	Crisi del monacat i canvi urbà

MUHBA Oliva Artés Metròpoli contemporània i laboratori urbà	30	Les bases humanes i materials
	31	Les projeccions cultural i política
	32	La formació d'una metròpoli
	33	Laboratori de codis urbans, el joc de la ciutat
MUHBA Bon Pastor Viure i habitar a la ciutat contemporània	34	Habitar Barcelona. Reptes de l'habitatge al segle xx
	35	Viure al Bon Pastor. Casa, barri i món obrer
MUHBA Fabra i Coats Barcelona, ciutat i treball	36	Treballar a la ciutat (En construcció)
	37	Les modalitats del treball (En construcció)
	38	Barcelona fabril, Sant Andreu i Fabra i Coats (En construcció)
	39	El sistema energètic: la Sala de Calderes de Can Fabra (En construcció)
MUHBA Casa de l'Aigua Proveïment i sostenibilitat	40	Abastir la ciutat: distribució i usos de l'aigua
	41	La revolució de l'aigua a la metròpoli contemporània
	42	Aigua KM Zero, l'aigua de proximitat
	43	De mas a escola. Educar a Barcelona
MUHBA Vil·la Joana Barcelona i els relats literaris	44	Literatures
	45	Verdaguer i Barcelona
	46	Retrats literaris de la ciutat
	47	Metròpoli i modernisme
MUHBA Park Güell Barcelona, capital europea	48	Gaudí, el Park Güell i Barcelona: urbanisme i natura
	49	La Casa del Guarda i l'arquitectura de Gaudí
MUHBA Refugi 307 Autodefensa ciutadana	50	Defensa passiva en la Guerra Civil: el refugi
MUHBA Turó de la Rovira La ciutat al límit	51	Defensa activa en la Guerra Civil: la bateria antiaèria
	52	La Barcelona informal del barraquisme
	53	Barcelona a vol d'ocell: la ciutat metropolitana
MUHBA Centre de Col·leccions Conservació, documentació i restauració patrimonial	54	Arxiu Arqueològic de Barcelona
	55	Reserva d'objectes i representacions de la ciutat

MUHBA Padellàs

Casa de la Història de Barcelona

La Casa Padellàs és un palau d'inici del segle XVI traslladat aviat farà cent anys des del carrer dels Mercaders com a part dels plans per a formar un «barri gòtic». Reconvertida en Casa de la Història, és un espai museístic experimental que aborda Barcelona des de la història urbana i el patrimoni en un entorn de recerca i d'activitats participatives:

1. *Àgora BCN i museu escola*, al Pati del Relotge dels Flamencs. El quilòmetre zero per a visitar Barcelona d'una altra manera: planetari de ciutats, carta històrica, vídeo panoràmic sobre la formació històrica d'una gran ciutat i sala ciutadana.
2. *Barcelona Flashback*. Exposició general de síntesi que convida a llegir els paisatges humans i urbans per barris diversos i que passa després a interrogar Barcelona i les seves opcions al llarg dels segles.
3. *Monografies urbanes*. Espais d'exposicions temporals.
4. *Centre de Recerca, Documentació i Debat*. Espai de construcció de nou coneixement a la planta tercera, amb biblioteca-arxiu, cursos, seminaris i diàlegs oberts i dos grans miradors urbans.



© MUHBA / Pere Vivas

1 Àgora BCN

Amb la idea d'esdevenir un portal de visita a la ciutat, l'Àgora BCN és un espai concebut, amb el Pati del Relotge, com una prolongació del carrer i per tant de circulació lliure, on els visitants hi trobaran informacions i recursos sobre la història i el patrimoni de Barcelona que els ajudaran a recórrer la ciutat de manera documentada i amb una mirada diferent, així com unes primeres pinzellades sobre el contingut i la raó de ser del MUHBA.

L'audiovisual *La formació d'una capital* resumeix en uns minuts la trajectòria històrica i urbana de la ciutat, una primera aproximació que es pot completar a l'espai de consulta adjacent, plànols, guies, llibres i eines -com la Carta històrica de Barcelona- de lliure disposició.

Les peces significatives que es mostren a la sala, corresponents a quatre grans períodes històrics de Barcelona, esdevenen un aparador programàtic de les col·leccions del museu, integrades per objectes de Barcino -des de la fundació de la ciutat- fins a la contemporaneïtat, exemplificada per una caixa de canvis d'un camió Pegaso, peça de la col·lecció contemporània en construcció.



Pati del Relotge, l'àmbit que articula Àgora BCN, Barcelona Flashback i el Museu escola. © MUHBA / Mónica Martínez Bajo

Per conèixer el com i el per què del Museu d'Història de Barcelona, aquesta sala introdueix al visitant en la història de la institució a través d'una doble perspectiva, cronològica i temàtica, de la trajectòria del Museu.

Partint d'una proposta de futur que encari els propers reptes i línies estratègiques del MUHBA com a museu de la ciutadania, es presenta el Museu des de la seva fundació el 1943, amb Agustí Duran i Sanpere i la creació de l'Institut Municipal d'Història, fins a la concepció del darrer pla estratègic de 2008, tot mostrant l'evolució dels projectes del Museu en relació a les polítiques culturals municipals coetànies. En paral·lel, s'analitzen temes claus per a un museu de ciutat, com són el rol de la recerca i la divulgació històrica, el paper de l'exposició permanent o fins i tot la relació entre patrimoni urbà i museologia, és a dir, entre la pròpia ciutat i el museu.



Visita de l'Orfeó Català a la Casa Padellàs, traslladada des del carrer dels Mercaders, 1935.
Centre de Documentació de l'Orfeó Català



La Casa Padellàs conté l'exposició nuclear de la xarxa d'espais que conformen el MUHBA, amb una proposta flexible, oberta i interrogativa sobre els relats urbans de Barcelona:

- A) *Geografies*. La radiografia multiescalar de teixits urbans, paisatges i barris.
- B) *Testimonis*. L'anàlisi de testimonis, la cerca d'antecedents, la narració dels fets, la contextualització i comparació amb altres casos d'història urbana.
- C) *Història*. Barcelona antiga, segles I-XVII; Barcelona moderna, segles XVIII-XXI.
- D) *Futurs*. Qüestions per repensar la ciutat i el món en què vivim.

Barcelona Flashback proposa un mètode de lectura per a interrogar els testimonis històrics i construir relats urbans.
© MUHBA / Enric Gràcia

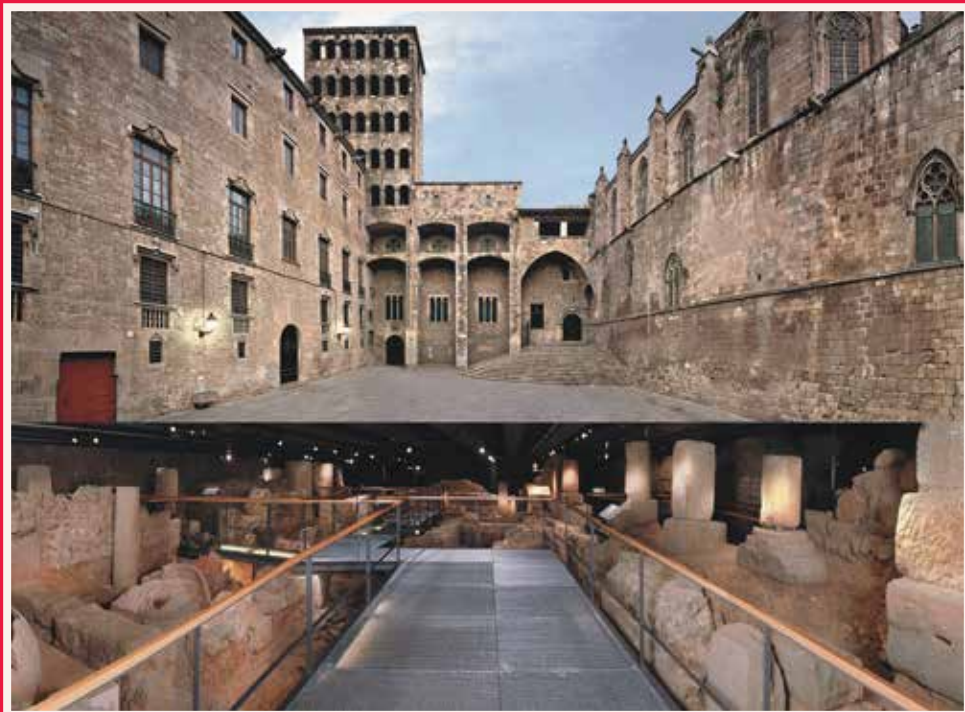
MUHBA - Barcino

Ciutat antiga

La visita al subsol arqueològic de la plaça del Rei permet recórrer una part de la Colonia Iulia Augusta Faventia Paterna Barcino, el nucli urbà fundacional de la ciutat de Barcelona. Aquest conjunt arqueològic fou descobert el 1931 arran del trasllat de la Casa Padellàs a la seva ubicació actual.

L'espai comprèn una part de la trama de l'urbs romana, formada per carrers, tallers, factories i edificis públics. Les estructures corresponen a una cronologia des del segle I dC, com els paraments de la primera muralla de la ciutat, fins al segle VI, amb els edificis associats al primer conjunt episcopal.

L'ampli ventall cronològic de les restes conservades permet veure com es reaprofiten i superposen estructures i edificis i, juntament amb el relat museogràfic, copsar en primera persona com els processos històrics, els canvis socials, polítics i ideològics transformaren l'ús dels espais i alteraren la fesomia de la ciutat.



4

La fundació de la colònia romana

Al final del segle I aC es funda Barcino com una colònia d'explotació del territori. Malgrat tenir un nucli urbà petit comparat amb altres fundacions coetànies, controlava un territori extens i fèrtil. La Via Augusta i les rutes comercials la connectaven amb la resta de l'imperi.

La ciutat ja va néixer amb un urbanisme planificat, amb una trama urbana de carrers ben definida i estructures destinades a cobrir les necessitats bàsiques dels nous colons, com la xarxa de clavegueram, i amb elements urbans com el temple, el fòrum i la muralla, que donaren forma física a la identitat romana del nou assentament.



Relleu de monument funerari amb representació d'una mènade. Gres de Montjuïc. Segle I. MHCB 4095. © MUHBA / Stanislav Biel



Fragment de pintura mural representant un genet, recuperat de la domus romana del carrer del Bisbe Caçador. Segle iv. MHC B 18656. © MUHBA / Pep Parer

Per a saber-ne més, vegeu les sales 8 a 17 dels espais MUHBA Temple d'August, MUHBA Porta de Mar, MUHBA Via Sepulcral Romana, MUHBA Domus Avinyó, MUHBA Domus Sant Honorat i l'espai Antoni Maura.

5 La societat de Barcino

La colònia de Barcino prosperà sustentada per la producció i el comerç de vi. Els prohoms enriquits gestionaven la ciutat, on promocionaven la seva carrera política i finançaven equipaments públics, mentre que les classes populars es dedicaven als treballs artesanals i de sosteniment.

Els trets comuns que aquesta societat compartia amb la resta de ciutats romanes va permetre tant la presència a la colònia de ciutadans d'arreu de l'imperi com el fet que els prohoms de la ciutat progressessin més enllà de Barcino. Alhora, presentava alguns trets específics, com la notable presència de lliberts, que aconseguiren ascendir socialment.

7 El cristianisme, els visigots i la ciutat

A l'inici del segle v Barcino patí canvis de gran transcendència. El Govern i l'Administració imperial foren substituïts per nous poders, els monarques visigots i l'Església cristiana. A la ciutat hi conviuen la població de tradició romana amb una minoria germànica, i el canvi de creences condicionà el seu creixement.

Les dimensions reduïdes de l'urbs i la potent muralla que la defensava propicià que els visigots l'adoptessin com a plaça forta. Alhora, la jerarquia eclesiàstica aixecà els seus propis espais de representació i la petita ciutat s'anà consolidant com a capital *de facto* del territori.



Estructures de la ciutat romana de Barcino, visibles a l'espai arqueològic de la plaça del Rei. © MUHBA / Stanislav Biel

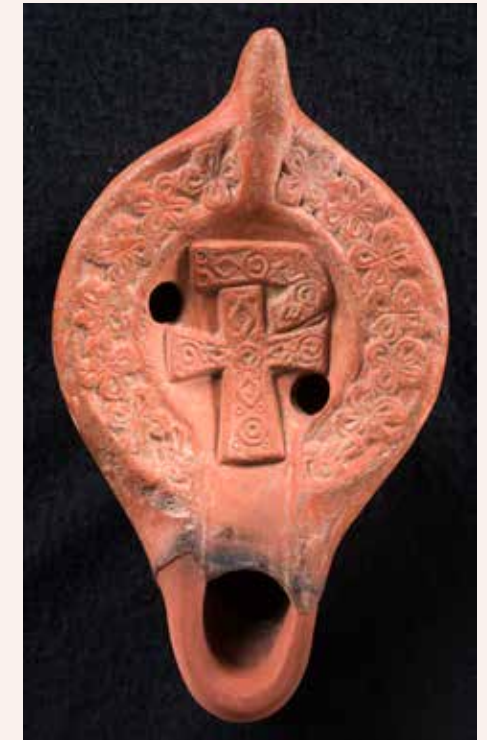
6 Forma Urbis. L'estructura urbana de Barcino

La forma de la ciutat no fou una realitat immutable. Entre els segles I i IV l'Administració romana vetllava pel manteniment dels espais i serveis públics, alhora que els espais privats es remodelaven per adaptar-se a les necessitats de cada moment.

Les estructures de la ciutat reaccionaven als esdeveniments històrics. A la zona propera al fòrum sorgiren espais per a serveis i comerços; la muralla es reforçà en temps d'inseguretat al segle III; les grans domus es remodelaren en èpoques de bonança i, amb la consolidació del cristianisme, aparegueren nous espais públics de culte.



Segell en forma de creu, per marcar pa de litúrgia, amb inscripció als braços i representació d'un crismó al centre. Segle V. MHC B 4494. © MUHBA / Pep Parer



Llàntia amb decoració de crismó al disc i motius florals i un ocell a l'orla, provinent de Tunísia. Segles IV-V. MHC B 102. © MUHBA / Pep Parer

MUHBA Temple d'August

Poder i espai públic a Barcino

Des de l'inici del segle I Barcino comptava amb un temple destinat al culte imperial. Estava situat al punt més elevat de la ciutat, de manera que fos visible des de fora la muralla, i esdevenia així un símbol de la romanització del territori.

Amb l'expansió del cristianisme i la desaparició al segle V de l'Administració imperial, perdé la seva funció, se'n descuidà el manteniment i fou desmuntat parcialment. Fins al segle XI encara era visible en part i rebia el nom de *miraculum* per l'admiració que despertava la seva magnificència. Però el creixement urbanístic posterior feu que les seves restes quedessin progressivament engolides per altres edificacions.

Entre els segles XIX i XX els vestigis del temple es recuperaren, juntament amb les muralles romanes, com a element de prestigi i de monumentalització del centre històric de la ciutat. El 1956 es restituí una quarta columna que havia estat ubicada a la plaça del Rei i el conjunt s'incorporà com un nou espai del MUHBA.



Figura masculina, amb túnica i toga, del segon quart del segle I dC, probablement procedent del fòrum. MHCB 11549. © MUHBA / Pep Parer

8 Poder polític i religiós a Barcino

El culte públic dedicat a l'emperador August servia com a eina política per a vertebrar els diferents pobles sotmesos per Roma. Aquest culte tenia associades magistratures i càrrecs que comportaven una possibilitat de promoció per als habitants de la colònia. Els ciutadans lliures podien esdevenir flamens, mentre que el càrrec de sevir es reservava als lliberts, ambdós amb funcions sacerdotals.

Accedir a les magistratures i càrrecs que governaven la ciutat (*duuvirs* i *aedils*) depenia d'un sistema d'eleccions populars. Obtenir suports per a ser escollit requeria una gran despesa de recursos personals, fet que generà un vincle entre la política i els negocis.

9 El fòrum i l'espai públic de la ciutat romana

El temple d'August presidia el fòrum, una plaça porxada a l'encreuament dels carrers principals. En aquest espai se situaven els edificis administratius i s'hi centrava l'activitat política, religiosa, econòmica i social. El temple i el fòrum eren la plasmació en l'urbanisme de l'Estat on estava integrada la colònia.

Els personatges benestants aprofitaven l'espai públic com a escenari per a la seva activitat política. S'hi representaven amb estàtues sobre pedestals on es detallava la seva carrera, de la mateixa manera que deixaven constància en els grans equipaments públics de qui els havia pagat.



Dibuix de restitució hipotètica del fòrum en 3D. © MUHBA / CAD4

MUHBA Porta de Mar

Defensa i higiene a Barcino

La rehabilitació, al final del segle XX, d'aquesta finca del carrer de Regomir permeté recuperar un tram de la muralla romana, dues torres i una part de la Porta de Mar i unes termes públiques d'entre els segles I i II.

De les quatre portes de Barcino, aquesta era la principal, per on arribaven les mercaderies d'arreu de la Mediterrània. Flanquejada per dues torres, tenia passos separats per a vianants i mercaderies i era un punt de cobrament d'impostos. Del conjunt termal, que originàriament devia ocupar uns 1.500 m², es conserva la piscina de la sala freda i restes d'altres estances.

En època medieval, les famílies nobles construïren els seus casals aprofitant la muralla i les torres, i les portes de la ciutat es convertiren en castells urbans en mans dels vescomtes i el bisbe. Amb aquest canvi de funció, es feren modificacions com finestrals, xemeneies i embigats, que encara es poden veure als paraments.



Capçalera esglaonada de la piscina d'aigua freda de les termes portuàries. Mitjan segle I - inici segle II.
© MUHBA / Daniel Alcuibierre

10 Les termes i la cultura de l'aigua

Des de la seva fundació, a Barcino es tingué molta cura amb la gestió de l'aigua. Se n'havia de garantir l'abastiment, ja que era un recurs alimentari, econòmic i salutífer. És amb aquesta darrera funció que s'utilitzaven les termes, equipaments destinats al bany i la cura del cos, que eren alhora un espai per a establir relacions socials.

Tots els habitants de la ciutat podien fer ús de les termes públiques, com les de Porta de Mar o les de la plaça de Sant Miquel, aquestes finançades pel cònsol romà nascut a Barcino, Luci Minici Natal. Les famílies benestants, però, gaudien de complexos de banys privats a les seves residències.

11 La defensa de la ciutat romana: la muralla de Barcino

Al final del segle III, la inseguretat generada per les incursions dels francs a la província Tarraconense propicià que Barcino remodelés la seva muralla fundacional reforçant-ne els paraments i dotant-la de setanta-set torres. La necessitat de millorar les defenses motivà que els monuments funeraris que s'estenien al seu voltant s'espoliessin com a material constructiu.

Amb aquesta obra, el petit nucli de la ciutat esdevingué una fortalesa fàcil de defensar, fet que incrementà el seu valor estratègic i propicià que fos escollida com a seu de poder per diverses autoritats en èpoques visigoda i carolíngia.



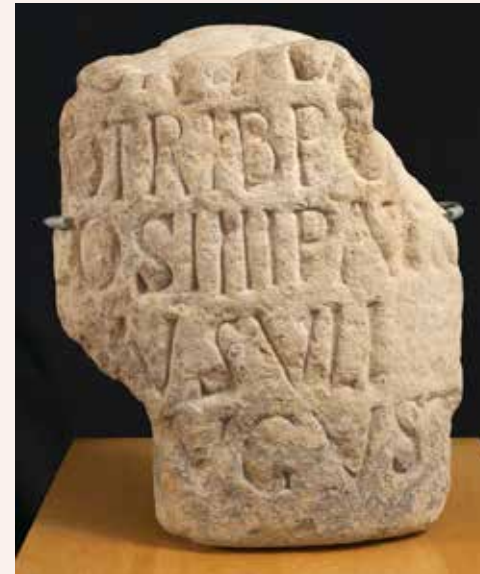
Torres i llenç de paret de la muralla romana de final del segle III. La part superior i el parament mostren les modificacions d'època medieval. © MUHBA / Pep Parer

MUHBA Via Sepulcral Romana Barcino, territori i necròpolis

A la plaça de la Vila de Madrid es pot visitar una part d'una de les àrees d'enterrament de la colònia romana, en ús entre els segles I i III. Aquesta necròpolis se situava entorn d'una de les vies d'accés a la ciutat i fora el nucli emmurallat, tal com dictaven les lleis per motius d'higiene i seguretat.

Aquest conjunt és representatiu de la importància dels rituals funeraris i de la memòria dels difunts per a tota l'escala social, ja que seria propietat d'un col·legi encarregat de donar sepultura als seus socis, d'extracció modesta.

A partir del segle III, l'àrea sepulcral s'anà cobrint per sediments de riera. El 1588 s'hi aixecà el convent de Santa Teresa, que estigué actiu fins a mitjan segle XX. Un cop abandonat el convent, el solar es transformà en una plaça pública, les obres de la qual permeteren recuperar la necròpolis i integrar el conjunt patrimonial a l'espai públic.



Fragment de mil·liari (fita quilomètrica) de la Via Augusta trobat a Hostafrancs i datat en època de Caracal·la, entre 213 i 217 dC. MHCB 9397.
© MUHBA / Pep Parer

12 Els eixos viaris i el territori de Barcino

La colònia de Barcino era formada pel nucli urbà emmurallat i pel territori que administrava i explotava entre els rius Besòs i Llobregat. Des de la seva fundació, el territori s'organitzà en parcel·les regulars amb un sistema anomenat centuriació, que facilitava el repartiment de terres i el control fiscal.

Una xarxa de camins connectava el nucli amb els establiments fora muralla, com vil·les i tallers, i un ramal de la Via Augusta comunicava Barcino amb *Baetulo* (Badalona), *Iluro* (Mataró) i la resta de ciutats de l'imperi. Una part d'aquesta trama es pot identificar encara a la topografia de la ciutat actual.

13 Rituals funeraris a la ciutat romana

A Barcino s'han localitzat diverses necròpolis, associades a les vies d'accés principals i a les vil·les de la plana. La disposició de les tombes al costat dels camins feia que fossin molt visibles, amb la pretensió que els que hi transitaven honressin la memòria dels difunts.

Els rituals funeraris eren esdeveniments socials que incloïen banquetes i ofrenes. La gran diversitat d'aixovars i tombes, que anaven des de simples caixes de tègula fins a construccions monumentals amb estàtues, mostren que els habitants de la colònia gaudien d'estatus socials i econòmics molt diferenciats.



Tombes a l'exterior de l'espai, alineades al costat d'una de les vies d'accés a la ciutat. © MUHBA / Pep Herrero



MUHBA Domus Avinyó

Representació social a Barcino

La domus Avinyó ocupava, probablement, la superfície de tota una *insula*, delimitada pel carrer actual d'Avinyó entre Cervantes i Baixada de Sant Miquel. Estava situada, per tant, al quadrant sud-est de la ciutat, just a tocar de la muralla romana, on l'angle està retallat en forma de xamfrà.

Les domus conservades intramurs com aquesta constituïen, principalment, espais de representació i de poder, mentre que fora muralles, al *suburbium*, se situaven les vil·les amb grans explotacions agràries, habitatges, tallers i necròpolis.

La d'Avinyó fou bastida en època altimperial, al segle I, i va romandre dempeus amb transformacions diverses fins al segle IV. L'excavació d'aquest sector de la ciutat permeté recuperar, a més, una part de la muralla i de l'*intervallum* o pas de ronda, on s'ha identificat un forn de pa que devia estar en funcionament i ocupar aquest espai al segle III.



© MUHBA / Oriol Clavera



Reconstrucció hipotètica de la decoració pictòrica del triclini. Dibuix: L. Suárez Escribano. © MUHBA

14 La domus, residència distingida

Les restes arquitectòniques romanes conservades sota les edificacions modernes corresponen a la façana posterior i una part de dues estances de la domus, que són molt representatives de l'estatus social i econòmic del seu propietari.

Es conserva, d'una banda, un triclini de doble habitacle que es destinava a rebre

visites i oferir banquets, amb els convidats ajaguts sobre tres llits (*lectus*); de l'altra, el que podria ser el *cubiculum* diürn del *dominus* o *pater familias*, on aquest podia fer activitats que acompanyaven els banquets, com els recitals literaris, reunions de negocis o mantenir relacions més íntimes. Es tracta, per tant, d'una residència distingida.

15 La decoració domèstica

La domus conserva un paviment fet a base de plaques de marbre, així com un mosaic de petites tesselles. No obstant, el més extraordinari, per la gran qualitat, és la decoració que revelen els milers de fragments de pintures recuperats en excavar el material d'enderroc.

Es tracta de la domus que conserva l'aparat decoratiu pictòric millor i més complet de Barcino. Destaquen, especialment, la representació de les Muses que decorava els murs del triclini, i la del rapt de Ganimedes, que decorava el sostre del *cubiculum*. Els motius figurats i personatges relacionats amb representacions mitològiques d'aquestes pintures parlen del gust i refinament del seu propietari.



Detall de la decoració que envolta el motiu central del rapt de Ganimedes. © MUHBA / Pep Parer

MUHBA Domus Sant Honorat

Arquitectura domèstica de Barcino

Entre el 2000 i el 2003, es reformà la Casa Morell per acollir oficines de la Generalitat de Catalunya. Aquest edifici, projectat per l'arquitecte Josep Oriol Mestres el 1851, s'adaptava a l'estructura del casal medieval anterior.

En el decurs de la intervenció arqueològica, paral·lela als treballs de remodelació de l'immoble, es documentaren restes que donen informació de l'evolució urbana d'aquest sector de la ciutat des del segle I fins al segle XX. S'han de destacar les troballes d'una domus d'època romana i unes grans sitges d'un casal medieval, estructures que es van museïtzar el 2010.

Cal remarcar les modificacions sofertes per la casa entre els segles V i VI, que compartimentaren els espais i els convertiren en un immoble on vivien diverses famílies. Quedà suprimit a mitjan segle VII, i d'aquest nivell partiren les construccions d'època medieval.



© MUHBA / Pep Parer



Vestigis de l'estructura i el paviment d'una de les estances de la domus. © MUHBA / Pep Parer

16 Una casa vora el fòrum

Els treballs arqueològics descobriren una domus o residència senyorial, datada del segle IV. La casa s'articula al voltant d'un peristil o pati central, enjardinat i envoltat de pòrtics, i un passadís que distribueix set estances o *cubicula* de grans dimensions. La decoració de les parets pintades amb marbrejats i els paviments de mosaic, juntament amb la seva ubicació a tocar del centre de poder, fan pensar en la propietat d'una família d'alt nivell adquisitiu.

Possiblement relacionades amb la domus, es troben tres *tabernae* o establiments comercials, amb botiga i rebotiga, obertes a un *decumanus minor*, actual carrer de Sant Honorat, proper al Fòrum.

17 Les sitges del call jueu

A mitjan segle XIII es produeix una gran reforma i ocupació d'aquest espai per part del seu propietari. Es compartimentà el casal i es creà un important espai de magatzem, on destaquen sis sitges de grans dimensions, algunes revestides amb carreus, que tindrien el màxim esplendor al segle XIV.

En època baixmedieval, el casal, que es trobava dins un alfòndec, era propietat de Massot Avengenà, Jafudà Llobell i Mahir Llobell. Els avalots que ocasionaren l'assalt al call jueu l'estiu de 1391 ens proporcionen la data aproximada d'amortització d'aquestes sitges, però no de l'espai, que es destinà a nous usos.



Detall de dues de les sitges d'època medieval. © MUHBA / Pep Parer

MUHBA Palau Major

Capital medieval

El Palau Major constitueix, juntament amb la catedral veïna, el complex més antic i simbòlic de Barcelona, el cor en pedra que ha presidit tota la seva història. Sobre restes romanes, preserva una cantonada del segle VII, i ja abans del 924 hi residia el poder comtal, esdevingut reial a partir del segle XII.

Les façanes i voltes romàniques del segle XI sostenen així la gran sala del tron o Tinell, igual que la muralla romana suporta la Capella Reial, ambdós referents del gòtic barceloní del segle XIV. Per la plaça de Sant Iu, el renaixement del Palau del Lloctinent i les sales de l'Audiència i l'escut de la Inquisició manifesten la conversió del Palau Major, a mitjan segle XVI, en la seu dels tribunals d'una monarquia ja absent, alhora que faciliten l'accés al verger historicista.

Aquest marc incomparable permet explicar els processos que feren de Barcelona una gran capital mediterrània a través de la rica selecció de peces que s'hi exhibeixen.



Voltes romàniques del Palau Major amb la museografia relativa a la Barcelona altmedieval. © MUHBA / Stanislav Biel

18 Terra de frontera, entre musulmans i carolingis

La guerra civil dels visigots facilità una conquesta islàmica que integrà Barsaluna a l'imperi mediterrani dels Omeies. Es va segregar amb l'emirat de Còrdova, en una dominació curta que no arribà a canviar la societat local presidida pel bisbe.

La conquesta carolíngia del 801 situà a Barcelona la frontera d'un Occident que, amb Carlemany, somniava recrear l'imperi Romà. El projecte es desfeu deixant-la en poder dels reis francs, que governaren a través del comte. S'implantaren el monacat benedictí i els models carolingis, mentre que els comtes guanyaven independència fins a convertir-se en els nous prínceps de Catalunya, que aixecaren la catedral i el palau comtal romànics.



© MUHBA / Enric Gràcia

19 La Barcelona comtal

Els recursos generats per la lluita contra les taifes islàmiques i l'expansió agrícola reactivaren la construcció i la demanda. Floriren l'artesanat i el mercat i arribaren immigrants. El creixement consolidà el poder dels comtes gràcies a la fiscalitat i als molins del rec Comtal. També posà les bases del comerç internacional i del crèdit, amb decidida participació de la minoria jueva, que acabà constituint-se enaljama o comunitat política.

L'aliança matrimonial establerta amb el regne d'Aragó el 1137 proporcionà la corona i facilità l'expansió territorial cap a ponent i cap al sud, de manera que obrí a Barcelona la ruta comercial de l'Ebre i, al segle següent, també el territori valencià.

Per a saber-ne més, vegeu les sales 27 i 28 de l'espai MUHBA El Call.



Làpida de la fundació pia del rabí Samuel ha-Sardí. © MUHBA / Pep Parer

20 Una nova elit ciutadana

Al segle XIII, Barcelona contribuí decididament a finançar les conquestes de Mallorca, València i Sicília, i al segle XIV la de Sardenya. Obtingué a canvi el domini de les rutes comercials de la Mediterrània sud-occidental, en rivalitat amb Gènova, la potència de l'àrea nord-oest.

El comerç marítim generava grans beneficis, encara majors quan se sabien

reinvertir en la subvenció econòmica d'una monarquia ofegada per les despeses militars. Barcelona veié com es consolidava així una elit mercantil i financera que acumulava fortuna i influència, i que es representà a través del luxe dels imponents casalots gòtics de la ciutat.

Pintures murals de temàtica cavalleresca que adornaven un casalot del segle XIV al desaparegut carrer de Basea de Barcelona. MHC B 17027. © MUHBA / Jordi Puig



22 L'esplendor gòtica de Barcelona

L'elegant Capella Reial, dita de Santa Àgata, fou la primera església acabada en gòtic a la ciutat de Barcelona, el 1310, quan encara s'iniciava la catedral. L'arquitectura gòtica s'estengué ràpidament per donar resposta a les noves necessitats d'una societat urbana cada cop més complexa.

El nou estil també penetrà la resta de manifestacions artístiques, al caliu d'una bonança econòmica que multiplicava els encàrrecs i afavoria la consolidació dels tallers locals i els contactes amb els models i els artistes estrangers. De l'etapa final, la del gòtic inspirat en referents flamencs, en dona testimoni l'espectacular retaule del Conestable, del 1464.

Absis gòtic de la Capella Reial del Palau Major de Barcelona, presidit pel *Retaule de l'Epifania*, encarregat al pintor Jaume Huguet el 1464. © MUHBA / Enric Gràcia



21 De platja a port

El comerç marítim, principal motor econòmic de la ciutat, es desenvolupava malgrat no disposar d'un bon port, ni natural ni artificial. Barcelona només comptava amb la protecció relativa de la barra de sorra paral·lela a la costa coneguda com les Tasques, que definia una llacuna litoral on es podia carregar i descarregar amb barques quan feia bon temps. En cas de tempesta, però, els vaixells podien acabar a la platja, com palesa el derelicte *Barceloneta I*.

El 1439, la ciutat intentà aixecar una primera escullera, però els temporals la desferen. Fou el 1487 que pogué culminar el seu primer moll artificial, prolongat entre 1590 i 1623 amb dos trams addicionals.

Derelicte del *Barceloneta I*, un vaixell cantàbric d'inici del segle XV enfonsat a la platja de Barcelona abans que es construís el primer moll de la ciutat. © MUHBA / Mònica Martínez



Els convents mendicants. El Reial Monestir de Pedralbes

Al segle XIII arribà a Barcelona el nou monacat urbà dels ordes mendicants, i la ciutat i les seves rodalies s'ompliren de convents. Assoliren una importància extraordinària a tots els nivells, inclòs l'artístic. S'anaren aixecant i decorant segons el nou gust del gòtic, i acolliren les capelles i sepulcres de confraries i famílies riques. Sovint destruïts o traslladats al segle XIX, pocs com el de Pedralbes poden transmetre avui aquella potència. Una part de la col·lecció del MUHBA contribueix a explicar-la.




Claustre del Reial Monestir de Pedralbes. © MUHBA / Pere Vivas

El 1317, Jaume II feia de Barcelona la capital administrativa de la corona en instal·lar al Palau Major la seu de l'Arxiu Reial i del mestre racional. I el 1359 Pere el Cerimoniós hi ubicava el principal espai de representació de la monarquia, el Tinell.

Mentrestant, el règim municipal, que l'elit dels prohoms havia obtingut del rei el 1249, assumia més competències, fins a atorgar al seu màxim òrgan de govern, el Consell de Cent, una gran autonomia per a gestionar la vida urbana. Malgrat la pesta, la ciutat mantingué una llarga etapa de prosperitat i esdevingué seu de la Generalitat, fins que la crisi de mitjan segle XV portà al col·lapse en una dècada de guerra civil.

Per a saber-ne més, vegeu la sala 29 de l'espai MUHBA Santa Caterina.



El Tinell o sala del tron del Palau Major de Barcelona amb la museografia perimetral que explica la història de la ciutat en la baixa edat mitjana.

© MUHBA / Enric Gràcia



Estendard processional del gremi dels serrallers i ferrers, de 1782. Sota les armes reials figuren el pany i l'enclusa, elements distintius dels dos oficis. MHCB 404. © MUHBA / Pep Parer

24 La Barcelona gremial (En construcció)

Si el comerç marítim era el motor del creixement, la producció manufacturera n'era la saba vital. S'organitzava en obradors de tipus familiar presidits per un mestre d'ofici, i abastia tant la demanda local com les exportacions.

Per evitar les limitacions d'associació i afavorir la solidaritat professional, els oficis s'agruparen en confraries pietoses segons avançava el segle XIV, fins a aconseguir representació al Consell de Cent i transformar-se en l'estructura bàsica de la producció i l'organització ciutadana. Al segle XVI, molts ja eren gremis amb seu pròpia que imposaven des de la normativa municipal el proteccionisme característic de l'època moderna.



Retrat de Josep Torner, mestre sabater i conseller sisè de Barcelona el 1676, revestit amb la gramalla vermella que distingia els consellers de la ciutat. MHCB 254. © MUHBA / Pep Parer

26 Barcelona, capital provincial a l'imperi Hispànic (En construcció)

Al segle XVI, la monarquia s'absentava definitivament de Barcelona. La ciutat, ja exclosa de l'expansió americana, esdevenia la capital d'una província més del gran imperi dels Àustria, governada per un virrei amb l'assessorament de l'Audiència o tribunal superior del país. La Generalitat, per mandat de les Corts, reformà el Palau Major per proporcionar-los espai i l'articulà amb la Sala dels Escrivans, obtinguda en girar el Tinell i dotar-lo de portada monumental per la plaça de Sant Iu.

El Consell de Cent s'hi hagué d'adaptar, protegint com pogué les prerrogatives municipals del centralisme creixent, fins a l'abolició definitiva de l'ordre tradicional després del 1714.

25 Una ciutat catòlica (En construcció)

Després de la conversió forçada dels jueus el 1391, Barcelona era una ciutat netament catòlica. Amb l'excusa de garantir-ho, la monarquia imposà la nova Inquisició de matriu castellana. Les autoritats locals perceberen, però, l'objectiu d'afeblir les llibertats polítiques i s'hi resistiren, fins que el 1487 hagueren de jurar el nou tribunal reial de naturalesa religiosa instal·lat al Palau Major, conegut des de llavors com a Palau de la Inquisició.

S'iniciava aleshores la persecució dels conversos, seguida per la dels luterans, alhora que se censuraven les publicacions i es potenciava el culte als sants a façanes i espais públics, i s'imposà aviat la nova estètica barroca.



Talla barroca de sant Julià a cavall (segle XVII), patró de la Confraria dels Julians, que agrupava passamaners, bossers o guanteres, entre altres oficis. MHCB 424. © MUHBA / Pep Parer

La desfeta i el nou ordre borbònic. El Born Centre de Cultura i Memòria

La derrota del 1714 portà l'abolició del Consell de Cent i la instauració del municipi borbònic tutelat pel poder central, que aviat aixecaria la Ciutadella per controlar militarment la ciutat. L'excavació de l'àmplia faixa del barri de la Ribera, enderrocada per bastir-la, exhumà, entre les restes urbanístiques, una gran quantitat d'objectes domèstics de la Barcelona moderna, que s'integraren a les col·leccions del MUHBA i que es poden contemplar actualment al Born Centre de Cultura i Memòria.



Plats del segle XVII de la col·lecció del Museu procedents de les excavacions fetes al Born. MHCB 20899. © MUHBA / Pep Parer

MUHBA El Call

Els jueus de la Barcelona medieval

L'espai MUHBA El Call, obert des de 2008, està situat al bell mig de l'antic barri jueu, on hi havia la casa de Jucef Bonhiac, un antic teixidor de vels. Es tracta d'una construcció d'origen medieval, on es conserven restes originàries dels segles XIII i XIV, i que s'anà transformant i modificant al llarg del temps.

La visita permet conèixer la topografia del Call, inclosa la trama urbana i els principals edificis i elements patrimonials. També ens endinsa en la seva història, en especial en els moments de màxim relleu a l'edat mitjana, i ens mostra l'esplendor del llegat cultural dels jueus de Barcelona.

Aquest espai constitueix el millor punt de partida per a endinsar-se en la vida de la comunitat jueva a la Barcelona medieval. L'objectiu no és només retratar els seus trets distintius, sinó tractar de comprendre la relació que hi havia entre els jueus i la resta de la població de la ciutat.



Vista actual d'un carrer de l'antic Call jueu. © Cristina Morera

27 El Call, barri jueu de la ciutat

La paraula *call*, que originàriament significava 'pas estret' o 'carreró', més tard va fer referència al barri de la comunitat jueva i era un recinte delimitat que contenia sinagogues, banys rituals i altres construccions vinculades a la cultura jueva.

El Call de Barcelona ja estava format al final del segle XI i fou el més gran de la Corona d'Aragó. A causa de l'augment de població jueva, a mitjan segle XIII també es creà el Call Menor. Després hi hagué un procés creixent de segregació que culminà en l'assalt del Call del 1391, amb l'assassinat de tres-cents jueus i la conversió forçada dels restants al cristianisme.



© MUHBA / Enric Gràcia

28 El llegat cultural de l'aljama

El Call de Barcelona esdevingué durant l'edat mitjana un gran centre de cultura i tenia fama de «ciutat de savis» entre els jueus. Fou la seu d'una escola rabínica de gran renom internacional i un focus molt actiu en l'elaboració d'hagadàs, els manuscrits que contenen el ritual del sopar pasqual jueu.

Al Call, hi floriren la teologia, la ciència, la filosofia, la poesia i la càbala: el polifacètic científic i traductor Abraham bar Hiyya, el jurista i teòleg Salomó ben Adret i el filòsof Hasday Cresques són tres noms decisius en la història intel·lectual del judaisme català i europeu.



Sala dedicada al llegat cultural del Call. © MUHBA / Enric Gràcia

MUHBA Santa Caterina

Convents convertits en places i mercats

L'espai Santa Caterina és una finestra oberta pel MUHBA a la superposició d'usos viscuda per aquest sector de la ciutat vella al llarg dels segles.

A partir d'un suburbi industrial altimperial (segles I-III dC) aixecat a llevant de la muralla romana, s'hi anà desenvolupant el cor de l'actiu barri de la Ribera d'època medieval i moderna, presidit pel convent del nou orde mendicant dels dominics, seu del mateix govern municipal fins al final del segle XIV.

El monestir hi continuà fins que la gran crisi del monacat del segle XIX en permeté la demolició, sense deixar més rastre de la seva magnificència que les bases estructurals localitzades. Sobre la major part del solar fou construït el 1845 el nou Mercat de Santa Caterina, primer mercat cobert de la ciutat. En perviuen les façanes, protegides des del 2005 per la nova coberta dissenyada per l'estudi d'arquitectura Miralles Tagliabue.



29 Crisi del monacat i canvi urbà

A l'inici del segle XIX, els ordes religiosos acumulaven una bona part dels immobles del país, i Barcelona, atapeïda de convents, no n'era una excepció. Després de diversos intents frustrats, els decrets desamortitzadors promulgats a partir de 1836 aconseguiren que les propietats sortissin de les mans de l'Església i asseguraren, amb l'exclaustració i el foment de l'assalt popular als monestirs, que els frares no s'hi poguessin restablir.

L'espai alliberat per la destrucció de grans convents com el de Santa Caterina permeté llavors dotar de mercats coberts i d'altres serveis moderns una ciutat ja en plena industrialització, que es veia ofegada pel vell cinturó de muralles encara dempeus.

Interior de l'espai MUHBA Santa Caterina, amb les restes de l'absis de l'antic convent. © MUHBA / Josep Bracons



MUHBA Oliva Artés

Metròpoli contemporània i laboratori urbà

Oliva Artés és un edifici industrial situat al Poblenou. Es tracta d'una antiga fàbrica-taller, construïda el 1920 i que es dedicava a la producció i reparació de maquinària. L'edifici es recuperà i, des de 2015, és una de les seus del Museu, que acull «Interrogar Barcelona. De la industrialització al segle XXI» com a exposició estable.

L'exposició examina la trajectòria de Barcelona des del segle XVIII fins als nostres dies des de diferents perspectives, com ara el treball, la demografia, la immigració, els conflictes socials, el territori o el desenvolupament industrial.

MUHBA Oliva Artés planteja interrogants sobre la ciutat contemporània, sobre quin és el futur de Barcelona com a metròpoli global i com a capital nacional de Catalunya, amb l'objectiu de reflexionar en clau històrica i barcelonina al voltant del futur de les ciutats. S'erigeix com un espai del ciutadà, del barri i de la ciutat.

En el futur s'espera vincular a Muhba Oliva Artés el sistema energètic del recinte fabril de Can Ricart, que fou declarat bé cultural d'interès nacional. Aquest espai, que fou assignat al Muhba, ha de permetre vincular el museu amb el teixit de patrimoni industrial del Poblenou.



Interior de MUHBA Oliva Artés amb part de l'exposició estable dedicada a explicar les bases humanes i materials de la ciutat contemporània. © MUHBA / Jordi Mota

30 Les bases humanes i materials

La industrialització fou el factor clau per al desenvolupament i la modernització de la ciutat des del segle XVIII, i en destaca el primer terç del segle XX amb la diversificació d'activitats arran de les innovacions energètiques i tecnològiques.

Amb la immigració, fruit de l'augment de la demanda de mà d'obra, la ciutat afrontava nous reptes com la cohesió social i cultural o l'habitatge. Barcelona, amb una llarga tradició mercantil, esdevingué una gran metròpoli industrial europea i, al final del segle XX, havia de plantejar-se nous reptes de futur com el del metabolisme urbà o les polítiques de sostenibilitat.



© MUHBA / Jordi Mota

31 Les projeccions cultural i política

Al segle XIX, el model francès d'organització del territori, amb un Estat espanyol que aplicava una política centralista, propicià la revaloració del patrimoni lingüístic, cultural i polític de Catalunya. Barcelona s'erigí com una ciutat moderna, burgesa i industrial, molt polaritzada socialment fins a mitjan segle XX, que aspirava a assolir l'autonomia.

Des dels anys seixanta, el creixement econòmic i el posterior context democràtic i d'expansió dels serveis han propiciat que la construcció d'una imatge de la ciutat com a metròpoli europea hagi estat una de les principals polítiques municipals, en paral·lel a les quals sorgiren mirades crítiques i renovadores.



Part superior de l'estructura modernista d'una antiga parada del mercat de Sant Antoni, de 1909, exemple de la ciutat moderna i burgesa. © MUHBA / Manuel Cohen

32 La formació d'una metròpoli

L'espai del fons de la nau central de MUHBA Oliva Artés està dedicat al procés de formació de Barcelona com a gran metròpoli. Ens situa en l'espai i el temps per tal de repensar el futur amb mirada històrica i en comparació amb altres ciutats.

Un recorregut audiovisual i interactiu ens acosta a la trajectòria històrica i a la transformació de l'espai urbà de Barcelona des d'abans de la seva fundació fa dos mil anys fins a l'actualitat. La proposta es completa amb un espai de treball compartit entre el museu i els centres educatius, on es pot llegir la ciutat en clau juvenil.



Una classe de l'Escola Octavio Paz a MUHBA Oliva Artés. © MUHBA / Mónica Martínez



33 Laboratori de codis urbans, el joc de la ciutat

El museu laboratori és el node de l'espai MUHBA Oliva Artés, un punt de trobada que es vol consolidar com a indret de participació i col·laboratiu en essència. Un lloc per a conèixer, pensar i reinventar amb perspectiva històrica els codis tecnològics, econòmics, socials, polítics i culturals de la Barcelona contemporània.

Com a laboratori de codis urbans, es vol promoure el treball compartit entre historiadors, científics socials, arquitectes, centres de recerca tecnològica, universitats, escoles, arxius, entitats culturals, associacions de veïns i ciutadans interessats per la ciutat.

Premi Mies van der Rohe 2015. European Union Prize for Contemporary Architecture.
© MUHBA / Jordi Mota

MUHBA Bon Pastor

Viure i habitar a la ciutat contemporània

L'espai MUHBA Bon Pastor vol donar a conèixer la història de l'habitatge a Barcelona durant el segle xx mitjançant la museïtzació d'una illa de les cases barates d'aquest barri obrer, un dels quatre polígons d'habitatges construïts a la ciutat el 1929. La disposició de les cases unifamiliars en filera, directament abocades al carrer, és l'element més característic, que propicià les relacions entre els veïns i una activitat social i política pròpies.

L'illa està formada per setze cases, de les quals se n'han museïtzat vuit: quatre mostren la lluita per l'habitatge a la ciutat i les altres quatre, com es vivia al barri del Bon Pastor i l'evolució dels interiors de les cases barates entre 1929 i 2017.

El procés de creació de l'espai ha estat possible per la complicitat establerta entre el museu, la gent del barri i altres agents socials que treballen diàriament sobre el terreny. I s'ha convertit en una oportunitat única d'explicar la ciutat des de la perifèria.



© MUHBA / Marta Delclòs



Edificis de nova construcció al Bon Pastor, 2021.
© Mónica Martínez

34 Habitar Barcelona. Reptes de l'habitatge al segle xx

Les quatre cases situades al carrer de Bellmunt mostren les etapes d'un cicle històric que recorre tot el segle xx. Aquest cicle s'inicia amb l'arribada massiva d'immigrants a la ciutat i l'aparició dels primers habitatges protegits i acaba amb els Jocs Olímpics de 1992 i la crisi posterior de 1997.

Aquest procés es defineix per l'accés a l'habitatge en propietat per part d'unes capes socials molt àmplies, un fenomen inèdit i de gran abast que modificà substancialment la ciutat i la seva vida social. Es divideix en diferents etapes, cadascuna amb unes característiques pròpies: 1900-1936, 1939-1959, 1959-1975 i 1976-2000.

35 Viure al Bon Pastor. Casa, barri i món obrer

Les cases situades al carrer de Barnola expliquen l'evolució del barri i dels habitatges del Bon Pastor entre 1929, data de la seva construcció, i 2016, quan les cases unifamiliars donaren pas a nous blocs d'habitatge protegit.

La visita permet conèixer les diverses etapes d'aquesta evolució, cadascuna caracteritzada amb un concepte que la defineix: escassetat (1929-1952), desenvolupament (1953-1974), reforma (1975-1993) i diversificació (1994-2016). La restitució de les cases en cadascuna de les etapes permet traçar una història de l'interior domèstic de les classes populars de la ciutat, amb la seva heterogeneïtat i contradiccions.



La vida al carrer a les cases del Bon Pastor, 1935.
© Josep Domínguez / AFB

MUHBA Fabra i Coats

Barcelona, ciutat i treball

El recinte de l'antiga fàbrica tèxtil Fabra i Coats, al districte de Sant Andreu, ha d'acollir el projecte museístic Barcelona, ciutat i treball. Es tracta d'un conjunt excepcional del patrimoni industrial de la ciutat, que permet evidenciar físicament la magnitud i les dimensions del passat fabril de Barcelona durant els segles XIX i XX.

La Fabra i Coats reuneix un seguit de valors per a explicar el treball a Barcelona des d'una perspectiva històrica transversal: per la seva potència patrimonial i per la rellevància de la trajectòria industrial de l'empresa en la història econòmica i social de Barcelona, Catalunya i el món.

L'espai museístic resultant vol explicar el treball a Barcelona en el seu context geohistòric, recollint la complexitat i la transformació de les formes de treballar en el transcurs dels segles i oferint una mirada específica a la tradició industrial de Sant Andreu i a la Fabra i Coats com a establiment fabril emblemàtic.

36 Treballar a la ciutat (En construcció)

La ciutat és un contenidor de mons laborals molt diferents i, a la vegada, n'és la síntesi. El treball té un seguit d'atributs associats, als quals ens podem apropar des de la dimensió filosòfica, social, religiosa o política.

Aquesta sala vol oferir una visió general sobre el treball, la seva evolució històrica

i la complexitat de les formes de treballar a Barcelona, amb una mirada que, des del passat cap al present, incentivi la reflexió. Alhora, també es volen introduir alguns temes transversals de llarga durada: els temps de treball, els canvis en les relacions laborals, les formes de previsió social o el treball de les dones.



Fragment de la pintura *Barcelona vista des del Besòs*, de 1935, que transmet la imatge d'una ciutat activa i laboriosa. MHC3 3021. © MUHBA / Pep Parer



© MUHBA / Manuel Cohen

37 Les modalitats del treball (En construcció)



Plafó de rajoles *Els adelantos del segle XX*, on apareixen diverses formes de treball. MHC3 42126. © MUHBA / Enric Gràcia

Les formes i les modalitats del treball a la ciutat són diverses, complexes i es modifiquen en el transcurs dels segles, i també incideixen en l'urbanisme, el transport, l'habitatge o els serveis.

La diversitat del treball a Barcelona s'exemplifica en una selecció dels tipus considerats més rellevants o significatius des del segle XVIII fins a l'actualitat, com ara els treballs industrial i a domicili, els treballs per a alimentar la ciutat, els de la construcció, els marítics, els vinculats als serveis públics, les professions liberals i de l'Administració o el servei domèstic, entre altres.



38

Barcelona fabril, Sant Andreu i Fabra i Coats (En construcció)

El territori de l'actual districte de Sant Andreu té un paper exemplificador en l'explicació del treball en una Catalunya històricament impulsada pel desenvolupament econòmic del pla de Barcelona.

En aquesta sala es podrà descobrir, des de la perspectiva del treball, la tradició fabril de Sant Andreu i com el sector tèxtil fou el motor de la primera industrialització. I també es podrà conèixer la Fabra i Coats, societat insígnia de la industrialització, i les característiques i condicions de treball. I, encara, albirar el que va significar la instal·lació de grans fàbriques dels nous sectors emergents del metall i de la química en el context de la segona Revolució Industrial.

Retaule *Fabra i Coats, històries cosides*, situat al vestíbul de la nau central del recinte, que mostra i dona veu a la història i les memòries de la Fabra i Coats.
© MUHBA / Andrea Manenti

39

El sistema energètic: la Sala de Calderes de Can Fabra (En construcció)

La Sala de Calderes és un espai que forma part del conjunt patrimonial de l'antic recinte fabril de la Fabra i Coats, únic a Catalunya perquè conserva el sistema energètic complet i sense alterar de la fàbrica.

Era el cor del recinte, i la seva recuperació, tant per les dimensions com per la documentació relativa a la seva trajectòria, permet conèixer les característiques, les funcions i l'evolució del sistema energètic d'una gran indústria tèxtil. Una evolució que suposà la utilització progressiva de diferents fonts d'energia en funció de l'època i dels avenços tecnològics: vapor, electricitat, fueloil i gas.

Una de les calderes Babcock & Wilcox a l'interior de la sala. © MUHBA / Manuel Cohen



MUHBA Casa de l'Aigua

Proveïment i sostenibilitat

La Casa de l'Aigua fou construïda per la companyia pública municipal barcelonina Aigües de Montcada entre el 1915 i el 1919, després que una epidèmia de tifus que assolà la ciutat el 1914 fes evident la necessitat de renovar amb urgència el sistema de subministrament d'aigua de boca.

Es tracta d'un conjunt patrimonial de primer ordre de la història del proveïment de la ciutat i un exemple dels projectes per a establir un sistema públic d'abastiment d'aigua al segle xx. Està format per l'estació de bombeig, al barri de la Trinitat Vella, la galeria subterrània, que travessa l'avinguda Meridiana i per on transcorre la canonada, i l'estació receptora i planta de tractament, al barri de la Trinitat Nova.

Els usos museístics conviuen de manera innovadora amb altres de caràcter social i cultural. Els continguts expositius expliquen tant les característiques del conjunt patrimonial com aspectes relatius a la història del proveïment d'aigua al pla de Barcelona.



© MUHBA



Interior del túnel que connecta les cases de Trinitat Vella i Trinitat Nova. © MUHBA / Manuel Cohen

40 Abastir la ciutat: distribució i usos de l'aigua

El domini de l'aigua ha estat un factor essencial en el modelatge de la ciutat des de la seva fundació, i un ampli ventall de tècniques n'han facilitat al llarg del temps la consecució, conducció, emmagatzematge i distribució per l'espai urbà, així com el desguàs.

Des de l'antiga Barcino, els habitants de la ciutat han hagut d'organitzar el seu espai hidràlic i, en els dos mil·lennis que hi ha de la colònia romana a la societat industrial que construeix l'Eixample a partir de mitjan segle XIX, Barcelona mantingué un esquema continuïsta en la disposició dels sistemes d'aigua rodada per gravetat, complementat per un recurs variable com és l'aigua dels pous.

41 La revolució de l'aigua a la metròpoli contemporània

A la segona meitat del segle XIX, l'estabilitat tecnològica anterior es trencà amb l'aparició del bombeig d'aigua, que ocasionà una veritable revolució en la seva gestió i usos a Barcelona. El subministrament de l'Eixample es configurà com el principal problema a resoldre i com l'autèntic desencadenant del procés.

El nou paradigma tècnic, el creixement de la població i els canvis científics i culturals, com l'higienisme, foren factors de pes en la política de l'aigua, en la qual la iniciativa pública sucumbí davant un seguit d'iniciatives privades sorgides en les darreres dècades del segle XIX, que a la llarga s'integraren en una única gran companyia hegemònica.



Col·locació de canonades de conducció d'aigua als voltants de la Sagrada Família, 1917. Arxiu MUHBA

42 **Aigua KM Zero,
l'aigua de proximitat**

El dipòsit de l'estació receptora de la Trinitat Nova és la sala dedicada a recuperar la memòria d'una llarga tradició d'utilització i gestió de l'aigua de proximitat al territori delimitat per la serra de Collserola, el riu Besòs i Montjuïc.

Les aigües de proximitat, les que cauen al territori amb la pluja o hi arriben des d'altres llocs propers amb l'escorrentia, han determinat històricament el desenvolupament de les poblacions del pla de Barcelona i, fins a l'era industrial, conformaren les relacions entre la societat i el territori. Unes relacions estretes i constants, atès que l'aigua era aliment, fertilitat agrícola o energia per als molins, entre altres usos.



MUHBA Vil·la Joana Barcelona i els relats literaris

Ramon Miralles i Vilalta, constructor i alcalde de Sarrià, es feu bastir, entre 1889 i 1890, una segona residència a Collserola, al solar de l'antic Mas Ferrer. I fou en aquesta casa que acollí el poeta Jacint Verdaguer malalt, que hi morí el 10 de juny de 1902. El 1963 algunes estances es convertiren en el primer museu dedicat a l'escriptor.

De 1920 a 1973, la casa fou la seu de les escoles municipals per a persones sordes, cegues i amb altres necessitats especials. Durant algun temps, la casa allotjà també el Laboratori d'Estudis i Investigacions, promogut per l'Ajuntament de Barcelona i referent internacional en el seu àmbit.

Avui és, alhora, memorial i casa de literatura: un espai que reivindica el valor de la paraula literària a través de la figura de Verdaguer. El poeta esdevé l'eix que presenta Barcelona com a ciutat literària i la transcendència pública de la literatura.



Classe tàctil de nens cecs al bosc. Primer terç del segle xx. © CREDAC

43 De mas a escola. Educar a Barcelona

La Comissió de Cultura de l'Ajuntament de Barcelona, gràcies a l'impuls del pedagog Manuel Ainaud, que defensà un model pedagògic racionalista i montessorí, creà unes escoles per a alumnat amb necessitats especials en un entorn propici per a l'aprenentatge a l'aire lliure. S'inauguraren el març del 1921, perquè a l'inici de curs una epidèmia de grip ho impedí. El 1973 l'Ajuntament les traslladà a un nou edifici en una finca veïna, on actualment encara continuen en actiu.

La relació amb investigadors d'Europa i Amèrica, la participació en congressos i les publicacions mostren els resultats obtinguts i els mètodes aplicats durant els primers anys de les escoles Vil·la Joana.



© MUHBA / Enric Gràcia

44 Literatures

Les paraules literàries són presents des de sempre en els treballs i els dies de les persones, en els primers relats de tota comunitat que descriu els orígens, en les llengües, en personatges o espais literaris.

Tanmateix, és a l'època contemporània que es dona a la literatura un valor i una instància simbòlica imprescindibles i que es descobreix la densa trama significativa de les ciutats com a espais de consciència. És l'era de la literatura, feta de moltes literatures, a través de les quals cada lector traça el seu camí, únic i personal, però transferible.



Sala on s'expliquen els mons de Verdaguer, amb el núvol de paraules que fa servir el poeta. © MUHBA / Pep Parer

45 Verdaguer i Barcelona

Les seves obres, una quarantena de diversos gèneres, són un exponent significatiu de la transformació de la societat barcelonina a la segona meitat del segle XIX. La veu del poeta es feia sentir en opuscles, a la premsa, en actes públics, però sobretot a través dels llibres que va publicar a Barcelona, on tenia el centre d'operacions literàries.

L'abast de l'obra de Verdaguer, el seu periple vital i l'empremta que va deixar en la societat el convertiren en el primer gran poeta contemporani. L'escriptor esdevé símbol per al poble, que s'hi identifica, i, alhora, la seva mirada intel·lectual, plasmada en els escrits, el converteix en consciència crítica.



Edicions de bibliòfil il·lustrades de dues obres de Verdaguer: *Canigó*, per Maurici Vassal el 1931, i *L'Atlàntida*, per Miquel Planas el 1992. © MUHBA / Andrea Manenti



Expressions de Barcelona, amb la ciutat com a objecte literari. © MUHBA / Pep Parer

46 Retrats literaris de la ciutat

La Barcelona del segle XX, diversa i contradictòria, es projecta a través de la literatura. I la literatura és, al seu torn, objecte d'apropriacions intenses, no tan sols per l'extensió social de la lectura, sinó pel poder transformador de les obres literàries per elles mateixes. També és clau de fons en la creació d'imaginari de tots els camps artístics.

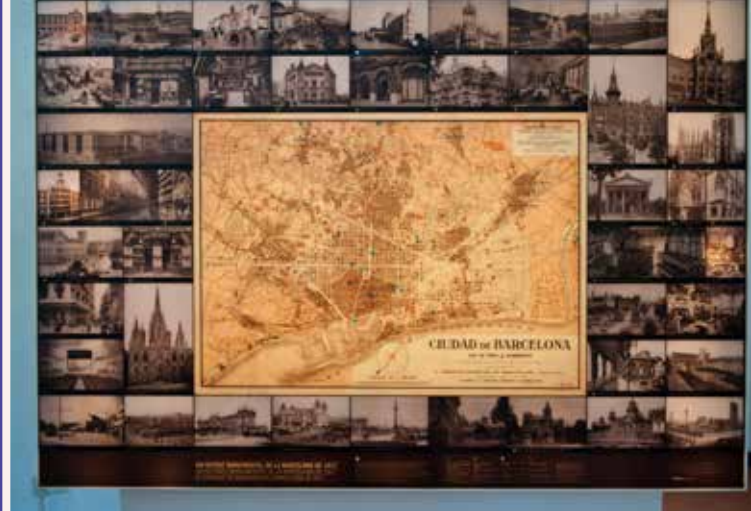
A Barcelona han nascut o viscut creadors que han evocat la ciutat en les seves ficcions literàries i han ajudat a fer-la i a entendre-la. La ciutat, pol cabdal de la literatura catalana i capital global de l'edició, ha estat i és, ella mateixa, objecte literari.

MUHBA Park Güell Barcelona, capital europea

L'espai MUHBA Park Güell, a la Casa del Guarda, permet cosir el relat de la ciutat contemporània de l'inici del segle xx des de la perspectiva de les elits barcelonines, quan Barcelona, amb una ciutadania puixant delerosa de representació i refermança identitària, aspirava a projectar-se com a capital europea.

El Park Güell fou un projecte alhora urbanístic, arquitectònic i paisatgista en el qual Gaudí desplega solucions innovadores i d'arrelament tradicional. Amb una situació privilegiada a la primera balconada dels turons de Barcelona, s'integra en la trama urbana com a part consubstancial de la ciutat.

Els continguts expositius que trobem a la Casa del Guarda es distribueixen en els seus tres pisos per parlar, respectivament, de la casa, el parc i la ciutat, és a dir, de la singularitat arquitectònica de Gaudí, del model de sostenibilitat urbana i natural del parc i de la seva inserció i relació amb la ciutat.



Panel "Un retrat monumental de la Barcelona de 1917" situat al tercer pis de la Casa del Guarda.
© MUHBA / Pep Herrero

47 Metròpoli i modernisme

A l'inici del segle xx Barcelona era una metròpoli industrial, moderna i cosmopolita de més de mig milió d'habitants. Amb les muralles enderrocades mig segle enrere i el projecte d'Eixample de Cerdà, la ciutat creixia ràpidament estenent-se cap als suburbis fabrils.

L'esclat del modernisme coincidí amb una ciutat esponerosa, socialment conflictiva, artísticament molt dinàmica i capital d'una Catalunya renaixent, que trobà en aquest nou llenguatge estètic i de representació urbana una marca identitària que perviu encara ara. El Park Güell fou l'expressió d'aquest ressorgiment cultural català i, durant molts anys, escenari d'actes socials ciutadans.



© MUHBA / Enric Gràcia

48 Gaudí, el Park Güell i Barcelona: urbanisme i natura

El 1900 s'iniciaren les obres del Park Güell, un projecte comú entre Eusebi Güell i Antoni Gaudí, promotor i arquitecte, concebut com a condomini residencial per a seixanta famílies benestants al més pur estil britànic (d'aquí el seu nom amb *k*). La ideació de Gaudí fou una perfecta simbiosi entre urbanisme, arquitectura i natura, que configurà el parc com un enclavament destacat de la gran metròpoli. El seu caràcter burgès, però, contrastà amb el caràcter menestral del seu entorn.

L'Ajuntament de Barcelona adquirí el parc el 1922, i aquest esdevingué un espai públic el 1926, tot un guany per a la ciutat. Fou declarat Patrimoni Cultural de la Humanitat per la UNESCO el 1984.



El Park Güell, un projecte d'arquitectura i natura que s'inseria en la trama urbana de la ciutat. © MUHBA / Enric Gràcia

Construïda entre 1901 i 1903 i situada a l'entrada del parc com a residència del porter de la urbanització, la Casa del Guarda és un dels pocs exemples d'habitatge modest de Gaudí. Fou edificat responent als principis d'utilitat i senzillesa interior però amb gran riquesa formal i compositiva, com mostra l'ús que fa de la volta catalana.

Conèixer i comparar les construccions de Gaudí a la ciutat o més enllà, permet entendre la capacitat d'adaptació de l'arquitecte, que desenvolupava enginyoses i pràctiques solucions arquitectòniques, urbanístiques i naturals per a diferents tipologies d'edificis i espais urbans des d'un coneixement arrelat a les tradicions antiga i local.



MUHBA Refugi 307

Autodefensa ciutadana

El Refugi 307 és un dels refugis antiaeris construïts durant la Guerra Civil espanyola de 1936-1939 amb l'objectiu de protegir la població dels bombardejos indiscriminats que patí Barcelona.

Disposava de tres entrades d'accés pel carrer Nou de la Rambla i té prop de 400 metres de túnels, una altura de 2,10 metres i una amplada que oscil·la entre 1,5 i 2 metres. El refugi comptava amb diverses estances: lavabos, font, infermeria, sala d'infants i llar de foc, entre d'altres.

Es tracta d'un dels millors exemples de refugi construït a Barcelona i, ahora, esdevé un autèntic memorial de la lluita per la supervivència i el desastre de les guerres. Recorrent-lo es poden reviure les angoixes d'una ciutat que durant la Guerra Civil s'enfrontà al nou fenomen del bombardeig de la població civil, una pràctica militar que havia estat assajada només breument durant la Primera Guerra Mundial.



© MUHBA / Edmond Mestres



Galeries de l'interior del refugi.
© MUHBA / Manuel Cohen

50 Defensa passiva en la Guerra Civil: el refugi

Barcelona patí diversos atacs aeris durant la Guerra, uns dirigits contra objectius concrets i altres indiscriminats per a causar por i desànim entre la població. La impossibilitat d'anticipar-se amb temps suficient a una incursió aèria des del mar potenciat la defensa passiva, l'adopció de mesures per a la detecció, la prevenció i el salvament dels ciutadans.

Les juntes de defensa passiva foren les encarregades de l'adopció d'aquestes mesures, com ara la creació de xarxes de vigilància, la instal·lació de punts d'observació i de sirenes o, sobretot, l'habilitació o construcció d'espais destinats a refugi de la població.

MUHBA Turó de la Rovira

La ciutat al límit

El turó de la Rovira, emplaçament únic des d'on es té una visió global de 360 graus de la ciutat, és un testimoni dels esdeveniments que han tingut lloc a la plana des de l'assentament ibèric fins als nostres dies. L'impuls de la Barcelona moderna i contemporània anà transformant el paisatge del turó.

Durant la Guerra Civil espanyola de 1936-1939, el turó tingué un paper clau com a emplaçament d'una bateria antiaèria, de la qual es conserven diferents pavellons. Tres d'aquests pavellons s'han museïtzat i acullen l'exposició permanent «Barcelona al límit. De la guerra de l'aire a habitar en barraques». Amb la postguerra, aquesta estructura militar esdevingué part del barri de barraques dels Canons, que perdurà fins a 1990.

El turó representa la petjada d'aquests processos decisius en la història i la memòria de la ciutat i del país. Els plans generals de 1953 i 1976 l'incorporaren a un parc a cavall de tres dels turons de la primera cornisa de Barcelona.



Canó de la bateria antiaèria del turó de la Rovira, inutilitzat per l'exèrcit republicà en la seva retirada, 1939. © ANC

51 Defensa activa en la Guerra Civil: la bateria antiaèria

La DECA (Defensa Especial contra Aeronaus) s'encarregà de la defensa activa de la ciutat durant la Guerra Civil amb l'objectiu de refusar o almenys dificultar els atacs. El bombardeig feixista de la ciutat fou el primer cas en la història d'una gran ciutat atacada des de l'aire de manera massiva i reiterada.

La DECA considerà el turó de la Rovira com el millor emplaçament estratègic per a l'artilleria antiaèria, tot i que els pocs mitjans republicans feien difícil la defensa de la ciutat. La bateria es començà a construir el 1937 i entrà en funcionament el 3 de març de 1938, fins que fou inutilitzada el 1939.

52 La Barcelona informal del barraquisme

El ràpid creixement de Barcelona comportà, des de l'inici del segle xx, l'expansió del barraquisme. Els mecanismes d'allotjament eren insuficients i al final de la dècada de 1950 el barraquisme arribà al punt màxim i representà un 7 % de la població de la ciutat.

Les estructures de la bateria antiaèria en desús del turó de la Rovira foren reutilitzades per bastir-hi un nou barri. Els barraquistes, organitzats des de 1972 en l'Associació de Veïns del Carmel, lluitaren per aconseguir millores al barri i ser reallotjats juntament amb altres barraquistes de l'àrea del Carmel. Finalment, el 1990 molts anaren als nous polígons residencials de la perifèria.



Interior d'un dels pavellons, on s'explica l'expansió del barraquisme a la ciutat. © MUHBA / Enric Gràcia

El turó de la Rovira és el gran mirador de la ciutat, un observatori privilegiat des d'on es pot contemplar la transformació física i la metamorfosi de l'espai urbà. A mitjan segle xx apareix la ciutat metropolitana amb els nous barris de polígons, que constitueixen un paisatge inconfusible i diferent al del segle XIX.

La metròpoli comporta densificació urbana i transformació social, i també el naixement de l'associacionisme i les lluites veïnals per la millora de les condicions de vida, la construcció d'habitatge i d'equipament públic. Amb els Jocs Olímpics de 1992 es produeix un gir i les transformacions urbanístiques se centren a llevant de la ciutat.



MUHBA Centre de Col·leccions

Conservació, documentació i restauració patrimonial

El MUHBA és un centre de patrimonialització que crea, sistematitza i estudia béns materials i immaterials. La conservació i la restauració formen part de la tasca imprescindible de gestió de les col·leccions i dels espais patrimonials.

El Centre de Col·leccions, ubicat a la Zona Franca, és l'espai destinat a la conservació, l'estudi i la difusió de les col·leccions. Està integrat per una reserva museogràfica i un arxiu arqueològic, i les sales de recepció, de treball i de dipòsit garanteixen el tractament, la preservació i l'accessibilitat a les peces.

Es tracta d'un espai actiu de recerca i innovació en arqueologia, restauració, conservació i documentació dels objectes, que actua com a punt de referència per a potenciar les col·leccions com a font de coneixement, inspiració i gaudi. Alhora, l'enriquiment constant dels fons permet ampliar la capacitat de construir relats i mirades creuades sobre la història de la ciutat.



© MUHBA / Verònica Moragas



Fragments de produccions ceràmiques dels segles XVI i XVII que formen part de la col·lecció de referència de l'Arxiu Arqueològic. © MUHBA / Pep Parer

54 Arxiu Arqueològic de Barcelona

L'Arxiu Arqueològic és l'espai del museu dedicat al tractament, conservació i estudi dels béns exhumats a les excavacions arqueològiques que es fan a Barcelona. La seva finalitat és garantir-ne la conservació i la gestió organitzant l'espai i els usos a partir de dos circuits.

El primer respon a la necessitat dels arqueòlegs i altres professionals de fer les tasques prèvies al dipòsit definitiu del material. El segon circuit respon a la idea d'edifici protector, que acredita unes condicions adequades d'emmagatzematge del material, n'assegura el vincle permanent amb la documentació arqueològica i en facilita la consulta, l'estudi i la difusió.

55 Reserva d'objectes i representacions de la ciutat

La col·lecció del museu està formada per objectes de naturalesa heterogènia que expliquen la història de la ciutat i dels ciutadans des de l'època prehistòrica fins al segle XXI, passat i present, des de diversos punts de vista.

La procedència dels objectes és diversa: intervencions arqueològiques, elements patrimonials salvaguardats ja des del segle XIX, objectes de representació institucional de l'Ajuntament, materials recuperats d'enderroc motivats per grans canvis urbanístics o elements retirats de l'espai públic en compliment de la Llei de memòria històrica, entre altres. Actualment s'està treballant en la recollida de materials vinculats al passat industrial de la ciutat.



Sala de reserva de la ceràmica trobada a les voltes d'edificis de Barcelona. Segles XIV-XVII. © MUHBA / Verònica Moragas

La Galeria de Catalans Il·lustres

La Galeria de Catalans Il·lustres és un conjunt de quaranta-vuit retrats de personalitats destacades de la vida catalana des de l'època medieval, que forma part de les col·leccions del MUHBA. Fou creada el 1871 com a part d'un projecte de política de memòria impulsat per l'Ajuntament de Barcelona.

La Galeria ha anat itinerant al llarg del temps. De l'espai primigeni al Saló de Cent de l'Ajuntament, el 1897 passà a la Sala Gòtica del mateix edifici, el 1899 al Palau de Belles Arts i el 1947 al Museu d'Art Modern, fins que el 1971 s'instal·là al Palau Requesens, seu de la Reial Acadèmia de Bones Lletres de Barcelona.



Sala de Juntes de la Reial Acadèmia de Bones Lletres amb alguns retrats de la Galeria. © Jordi Vidal F.

Consell d'Edicions i Publicacions de l'Ajuntament de Barcelona: Jordi Martí Grau, Marc Andreu Acebal, Águeda Bañón Pérez, Marta Clari Padrós, Núria Costa Galobart, Sonia Frías Rollón, Pau González Val, Laura Pérez Castaño, Jordi Rabassa Massons, Joan Ramón Riera Alemany, Pilar Roca Viola, Edgar Rovira Sebastià i Anna Giralte Brunet
Directora de Comunicació: Águeda Bañón
Directora de Serveis Editorials: Núria Costa Galobart

ISBN: 978- 84 - 9156-384-6
DL: B 20066-2021

barcelona.cat/museuhistoria
barcelona.cat/barcelonallibres

Col·lecció MUHBA Llibrets de Sala

Direcció de la col·lecció: Joan Roca i Albert
Edició: Ajuntament de Barcelona. Institut de Cultura, MUHBA (Museu d'Història de Barcelona)

Guia breu del MUHBA, el Museu d'Història de Barcelona

Coordinació: Elena Pérez Rubiales i Xavier Tarraubella i Mirabet

Textos: Daniel Alcubierre, Carmen Cazalla, Lúdia Font, Marta Iglesias, Teresa Macià, Núria Miró, Elena Pérez, Ramon J. Pujades i Bataller, Emili Revilla, Joan Roca i Albert, Edgar Straehle i Xavier Tarraubella i Mirabet

© **Imatges:** MUHBA (Museu d'Història de Barcelona); AFB (Arxiu fotogràfic de Barcelona); ANC (Arxiu Nacional de Catalunya) i CREDAC. Fotos: Daniel Alcubierre, Josep Bracons, Oriol Clavera, Marta Delclòs, Manuel Cohen, Enric Gràcia, Pep Herrero, Andrea Manenti, Mónica Martínez, Edmond Mestres, Verònica Moragas, Cristina Morera, Jordi Mota, Pep Parer, Jordi Puig, Jordi Vidal F. i Pere Vivas

Documentació: Mónica Martínez

Disseny i maquetació: Andrea Manenti

Revisió: Joan Roca i Albert

Revisió lingüística i traduccions: Addenda

Impressió: UAN-TU-TRI

© **de l'edició:** Ajuntament de Barcelona. Institut de Cultura. Museu d'Història de Barcelona

© **dels textos:** els seus autors

Barcelona, març de 2023

Amb el suport de la Regidoria de Turisme i Indústries Creatives de l'Ajuntament de Barcelona

AMB EL SUPORT DEL CERCLE DEL MUSEU D'HISTÒRIA DE BARCELONA

Patrons benefactors: Ara, Consorci de la Zona Franca, El Periódico, Fira de Barcelona, Mercabarna, Port de Barcelona.

Patrons institucionals: Societat Econòmica Barcelonesa d'Amics del País, Consell Econòmic i Social de Barcelona, Ateneu Barcelonès, Sport Cultura Barcelona, Associació Consell de Cent, Institut Europeu de la Mediterrània, Fundació Centre Internacional de Música Antiga, Associació d'Enginyers Industrials de Catalunya, Fundació Museu Historicosocial de La Maquinista Terrestre i Marítima i de Macosa, Cambra de Comerç de Barcelona, Fundació Pau Casals, FAVB - Associació de Veïns i Veïnes de Barcelona.

Associats i amics: iGuzzini, Grup Julià



MUHBA Llibrets de Sala

- 1 Barraques. La ciutat informal
- 2 Barcelona connectada, ciutadans transnacionals
- 3 Barcelona i els Jocs Florals, 1859
- 4 Cerdà i Barcelona. La primera metròpoli, 1853-1897
- 5 Salomó ben Adret de Barcelona, 1235-1310
- 6 Ja tenim 600! La represa sense democràcia
- 7 La revolució de l'aigua a Barcelona
- 8 Murals sota la lupa. Les pintures de la capella de Sant Miquel
- 9 Indianes, 1736-1847. Els orígens de la Barcelona industrial
- 10 Barcelona, vint històries musicals
- 11 L'enginy de postguerra. Microcobxes de Barcelona
- 12 Alimentar la ciutat. El proveïment de Barcelona del segle XIII al segle XX
- 13 Música, Noucentisme, Barcelona
- 14 La bandera de Santa Eulàlia i la seva restauració
- 15 El món del 1714
- 16 Fabra & Coats fa museu
- 17 Monestirs urbans en temps de guerra
- 18 Música, guerra i pau a la Barcelona moderna i contemporània
- 19 La cartografia medieval i Barcelona
- 20 Barcelona a l'antiguitat tardana. El cristianisme, els visigots i la ciutat
- 21 Els jueus a la Barcelona medieval. MUHBA El Call
- 22 Hagadàs Barcelona. L'esplendor jueva del gòtic català
- 23 La casa Gralla. El periple d'un monument
- 24 Primers pagesos BCN. La gran innovació fa 7.500 anys
- 25 Imatges per creure. Catòlics i protestants a Europa i Barcelona, segles XVI-XVIII
- 26 La ferida d'Hipercor. Barcelona 1987
- 27 El port franc i la fàbrica de Barcelona
- 28 Pere IV. Passatge major del Poblenou
- 29 Crítica i restitució patrimonial en gastronomia
- 30 Barcelona capital mediterrània. La metamorfosi medieval, segles XIII-XV
- 31 La conquesta del litoral, del segle XX al segle XXI
- 32 La ciutat dels polígons. Un itinerari pel Besòs
- 33 Barcelona & Futbol. El gran joc social del segle XX
- 34 Barcelona, port mediterrani entre oceans. El testimoni del vaixell *Barceloneta I*
- 35 Alimentar Barcelona. Ciutat, proveïment i salut
- 36 El rellotge dels Flamencs, 1576-1864
- 37 Guia breu del MUHBA, el museu d'Història de Barcelona
- 38 Diari de l'habitatge. Barcelona Segle XX
- 39 Protegir Barcelona. bombers i prevenció d'incendis, 1833-2022
- 40 Allotjar les majories. Barcelona 1860-2010
- 41 Viure a les cases barates. Bon Pastor 1929-2010

