



PERE IV

Passatge major del Poblenou

Imatge aèria del carrer de Pere IV, entre el carrer d'Àlaba i el de Llacuna, amb la zona de Trullàs a l'espai central, 1927. Arxiu fotogràfic de Barcelona

MUHBA
MUSEU D'HISTÒRIA DE BARCELONA

b **bit**habitat
Barcelona Institute of Technology for the Habitat

PERE IV

Passatge major del Poblenou



Ajuntament
de Barcelona

Pere IV

Passatge major del Poblenou

El carrer de Pere IV és un eix històric del Poblenou, i de tot Barcelona. Era la carretera de Mataró i vora seu es va formar, a partir de mitjan segle XIX, un districte industrial que arribà a ser el més gran de la Mediterrània occidental. En l'actualitat, després de tres dècades llargues de declivi, s'està convertint en un eix orientat cap a la innovació global i ben arrelat al Poblenou, del qual pot aspirar a ser un "passatge major" amb vocació ciutadana. El llibret que teniu

a les mans, publicat gràcies al suport de BIT Habitat, recull els textos i les imatges del Projecte de senyalística urbana de Pere IV en 16 fites, creat pel MUHBA i el Districte de Sant Martí, amb la col·laboració de l'Arxiu Històric del Poblenou, la Taula de l'Eix Pere IV, l'Associació de Veïns i Veïnes del Poblenou i altres entitats.

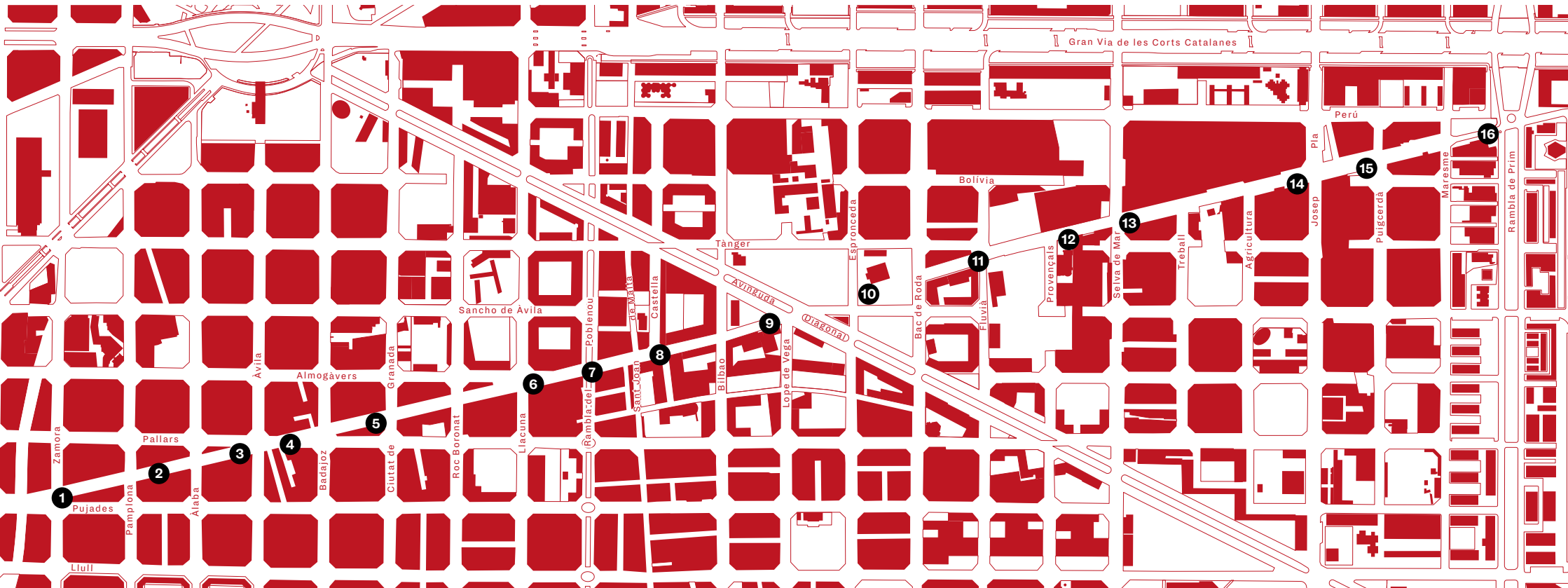
Això ha estat possible gràcies a les recerques prèvies efectuades en el marc del màster d'Intervenció i gestió del paisatge i el patrimoni, dirigit per Francesc Muñoz i compartit entre la UAB i el MUHBA. Aquests estudis es van mostrar a l'exposició laboratori *Interrogar l'Eix de Pere IV*, que va tenir lloc a MUHBA Oliva Artés en 2015 i que també va incloure treballs del grup EMUVE.

Seguint la trama d'un camí ancestral, el que avui coneixem com a eix Pere IV fou consolidat com a carretera a mitjan segle XVIII. No va passar de ser una via enmig de camps i horts fins a la segona meitat del segle XIX, quan s'hi instal·laren un bon nombre d'indústries mogudes a vapor traslladades, en part, des de l'interior de la ciutat emmurallada que era llavors Barcelona. L'orientació productiva del barri del Poblenou començava a canviar i l'eix Pere IV esdevingué seu d'un bon nombre de les principals fàbriques del país i també node comercial per abastir el nou contingent de treballadors arribats per treballar-hi.

El carrer ha estat des d'aquell moment un dels escenaris de representació

social del barri; s'hi instal·laren bona part dels ateneus o cooperatives al servei dels treballadors de la indústria i també alguns habitatges notables. Aquella acumulació d'usos encara avui li proporciona una fesomia canviant al llarg del traçat.

Arran de la desindustrialització del front marítim de Barcelona a partir de la segona meitat de la dècada de 1960, l'eix Pere IV començà a perdre centralitat i a acumular espais infrutilitzats. L'obertura de la Diagonal i de la Rambla fins i tot va posar en dubte la seva capacitat d'actuar com a vertebrador d'un Poblenou que s'estenia més enllà del seus límits tradicionals, fins al seu reviscolament actual com "passatge major" del Poblenou que aplega patrimoni i innovació.



1 Pere IV / Zamora

L'eix Pere IV, anomenat carretera de Mataró fins a l'any 1907, durant segles fou la principal via de comunicació de la ciutat de Barcelona cap al nord. El carrer actualment té un traçat de 3,7 km. i connecta la Ciutadella amb el Besòs.

En aquest tram inicial, que alterna edificis d'habitatges i d'usos industrials, criden l'atenció les escales d'emergència exterior d'alguns immobles, que són un recurs arquitectònic d'inspiració anglosaxona ben poc utilitzat a Barcelona. Les escales exteriors s'han instal·lat en diversos moments constructius i també es poden veure en projectes força recents. Allà on comença Pere IV, una elevació sobre el carrer de Pujades serveix per salvar la via del tren. Aquesta infraestructura està construïda en paral·lel al col·lector d'aigües del Bogatell.



↑ Encreuament dels carrers de Pere IV, Pujades i Zamora, 1928-1932. Arxiu Fotogràfic de Barcelona

← Cursa automobilística de l'any 1916. Punt de control a l'eix Pere IV - carrer de Zamora. Foto: Frederic Ballell. Arxiu Fotogràfic de Barcelona



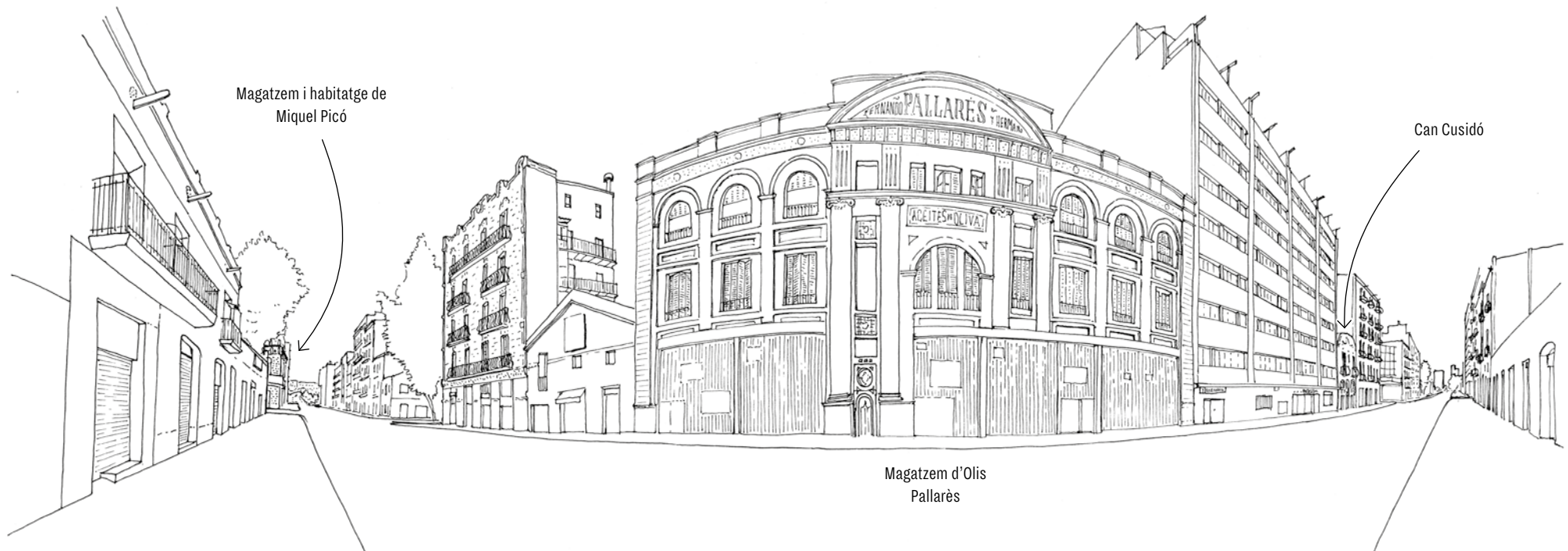
2 Pere IV / Pamplona

La diversitat d'estils arquitectònics i de tipologies d'immobles en aquest tram de l'eix Pere IV és notable. El magatzem d'Olis Pallarès, construït el 1919 i amb façana noucentista, destaca pel frontó semicircular d'inspiració clàssica. Aquest mateix complex conté una sèrie de naus amb coberta a dues aigües i té una altra façana al carrer de Pallars. D'altra banda, en aquest tram de carrer també hi trobem la caseta modernista de Frederic Cusidó (1912). Des de les darreres dècades del segle xx, una bona colla d'antics tallers d'aquesta zona van ser reconvertits en locals d'oci, principalment discoteques. És el cas dels baixos d'Olis Pallarès.



← Encreuament del carrer de Pere IV amb el carrer de Pamplona. A la dreta, el magatzem i l'habitatge de Miquel Picó, construïts l'any 1907 i que avui són la seu d'una cooperativa de treball, 1950. Arxiu Fotogràfic de Barcelona

↓ Clients d'una de les primeres discoteques de la zona, la Giovane del carrer de Lull, número 145, 1971. Foto: Pepe Encinas



3 Pere IV / Àvila

La cinquena sucursal de La Sociedad Cooperativa Obrera de Ahorro y Consumo La Flor de Mayo (La Flor de Maig) es va edificar l'any 1927. Va ser una de les moltes entitats del barri del Poblenou dedicades a l'ajuda mútua entre famílies obreres, que, en un context de salaris baixos i absència de seguretat social, perseguien augmentar la seva capacitat de consum i l'accés a recursos bàsics. La cooperativa va optar per aquest emplaçament com a resposta al gran nombre de famílies treballadores que vivien en aquest tram de l'eix Pere IV. Ja en la dècada de 1860, la zona s'havia convertit en un dels primers nuclis agrupats d'habitatges del Poblenou. L'edifici té una façana classicista amb elements simètrics que, a la planta baixa, han estat molt alterats pels usos successius que la cooperativa ha tingut posteriorment: fàbrica de gasoses i magatzem de pells.



Treballs de connexió de les línies dels tramvies que recorrien els carrers de Pere IV i Pallars, 1930. Foto: Josep Brangulí. Arxiu Nacional de Catalunya



Cruïlla de Pere IV i Pallars (encara per urbanitzar). A l'edifici de la cruïlla s'hi va instal·lar la primera antena telefònica de la zona, 1910. Arxiu Històric del Poblenou



4 Pere IV / Passatge Trullàs

A la dècada de 1860, aquesta zona, coneguda com el barri d'en Trullàs, es va convertir en un dels primers nuclis d'habitatges del Poblenou. Així començava la colonització d'un territori humit, caracteritzat per l'abundància d'estanys, aqüífers naturals i també recs canalitzats per a ús agrícola. Miquel Trullàs, propietari industrial, va dur a terme una tasca d'urbanització privada dessecant terrenys i construint cases per als seus treballadors. Aquesta

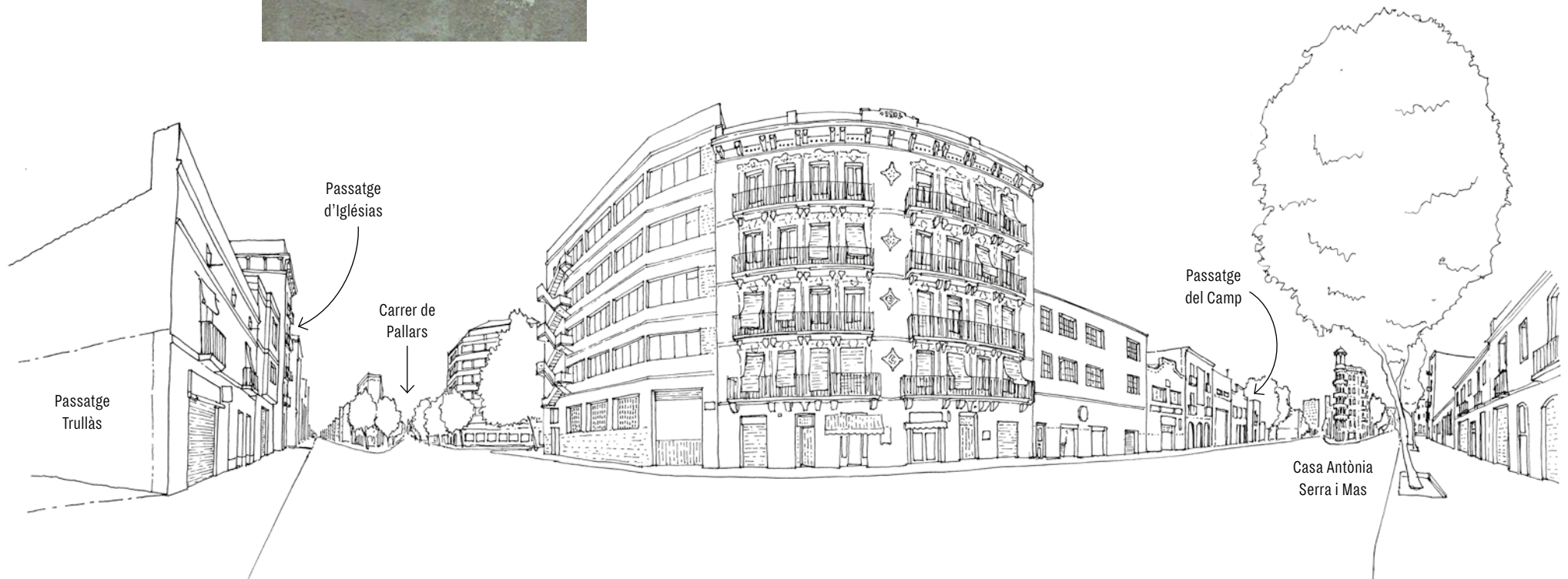
urbanització aprofitava els camins rurals antics i el mateix parcel·lari agrícola. Per aquesta raó, encara avui passatges com els de Trullàs, d'Iglésias o del Camp presenten una disposició obliqua respecte a les illes del Pla Cerdà, que aquí no es van delimitar bé fins a les darreries del segle XIX. El barri d'en Trullàs ha mantingut un caràcter propi, definit pel veïnatge en passatges i per una festa major particular que ha estat recuperada recentment.



Placa indicativa del passatge d'Iglésias, cantonada amb el carrer de Pujades



Capvespre a Sant Martí de Provençals, Isidre Nonell, 1896. Des de la carretera de Mataró, perspectiva que alternava fàbriques amb paisatge rural. Col·lecció particular. Foto: Marta Mérida, Museu Nacional d'Art de Catalunya



5 Pere IV / Ciutat de Granada

Des de l'inici del traçat de l'eix Pere IV pel sud, tots els carrers que el creuen duen el nom d'una província o ciutat espanyoles (Zamora, Pamplona, Àlaba, Àvila, Badajoz i Ciutat de Granada). Un canvi en el nomenclàtor, consolidat pel franquisme, va eliminar les denominacions antigues, com ara la de Catalunya i la va substituir per l'actual Ciutat de Granada. Tanmateix, la memòria dels noms tradicionals ha perviscut en negocis i comerços, com en el popular

establiment del xamfrà. Durant el segle XX, aquest tram de l'eix Pere IV alternava edificis d'habitatges, tallers i negocis auxiliars, especialment carboneries i ferreteries. La ferreteria Balius, per exemple, va tancar les portes l'any 2012, després de 142 anys de funcionament. Actualment, aquesta zona està integrada dins de la primera superilla del Poblenou, un projecte per pacificar l'espai urbà i alliberar-lo del trànsit de vehicles motoritzats.



Un dels establiments on es va mantenir la denominació popular del carrer (actual carrer de la Ciutat de Granada, 37).
Arxiu Històric del Poblenou



Façana de la ferreteria Balius a la cruïlla amb el carrer de la Ciutat de Granada, 1950. Arxiu Històric del Poblenou



6 Pere IV / Llacuna

Al Poblenou, a cavall dels segles XIX i XX, aparegué amb força l'associacionisme obrer. Una de les institucions que va reunir més socis va ser l'Ateneu Colón, fundat l'any 1889 com una entitat amb fins recreatius per a obrers i menestrals. L'Ateneu Colón era popular pel seu teatre, les sessions de ball i per diverses seccions esportives i d'oci. Durant el seu decomís per part de la Federació Anarquista Ibèrica (FAI) l'any 1936, s'hi va jutjar i condemnar a mort el bisbe de Barcelona Manuel Irurita.

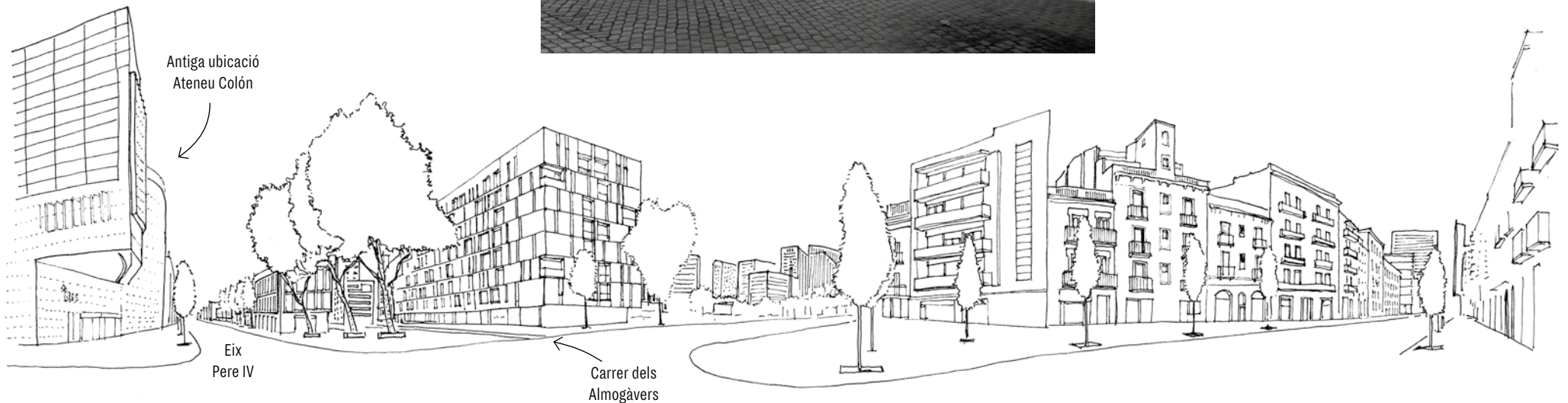
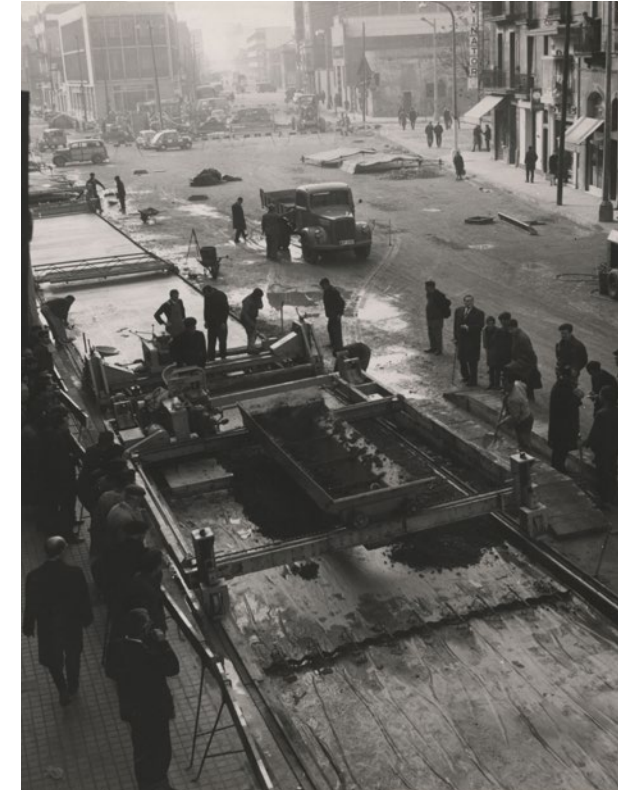
El govern franquista hi va fer instal·lar una capella i una placa en desgreuge. Amb l'obertura del carrer de la Llacuna l'any 2006, la seu històrica de l'Ateneu Colón fou enderrocada.



← Conjunt fabril de LYFISA, conegut com La Granota, entre els carrers de Pallars i de Pere IV, 2002. Fou parcialment enderrocada amb l'obertura del carrer de la Llacuna. Foto: Pere Parera. Arxiu Històric del Poblenou

→ Obres d'asfaltat en aquest tram de l'eix Pere IV, 1966. Arxiu Municipal del Districte de Sant Martí

↓ Façana de l'Ateneu Colón, dècada de 1950. Institut d'Estudis Fotogràfics de Catalunya



7 Pere IV / Rambla del Poblenou

El tram de l'eix Pere IV, entre la Rambla del Poblenou i els carrers de Marià Aguiló i de Sant Joan de Malta –la cruïlla coneguda com els Quatre Cantons–, va ser durant una bona part del segle XX el centre neuràlgic del barri, el seu carrer major. En aquesta zona s'hi havia consolidat, a mitjan segle XIX, un dels primers nuclis agregats del Poblenou. Ha acollit diversos establiments de referència per al veïnat, com ara el cinema Triunfo. Fins a l'any 1998 la Rambla del Poblenou tenia el seu final en aquest punt. L'enderroc d'edificis d'habitatges i de complexos industrials com el de Can Morató, ha permès que la Rambla avui travessi l'eix Pere IV i continuï fins a l'avinguda Diagonal i més enllà.

↓ Façana de Can Morató, enderrocada el 1998 per a l'obertura de la Rambla, 1995. Foto: Andreu Mitjans. Arxiu Històric del Poblenou



↑ Amb tramat fosc, les edificacions existents l'any 1880 a la part central de l'eix Pere IV. Arxiu Històric de la Ciutat de Barcelona



L'antic cinema Triunfo, al xamfrà de Rambla i l'eix Pere IV, 1981. Arxiu Històric del Poblenou



«la Rambla nova»

Eix Pere IV

Antiga
ubicació Can
Morató

Antiga ubicació
Cinema Triunfo

8 Pere IV / Batista

Un exemple notable d'associacionisme obrer al barri del Poblenou és la cooperativa Pau i Justícia, que començà a funcionar l'any 1899. L'edifici que l'acollia fou construït l'any 1924 pel mestre d'obres Josep Masdeu. Té una façana austera i ha sofert un bon nombre d'intervencions arquitectòniques a l'interior. L'entitat, basada en els principis del mutualisme, tenia una botiga de consum, prestava subsidis d'invalidesa, va arribar a construir fins a 300 habitatges per a famílies treballadores i, a més, fou un dinàmic centre cultural. La cooperativa es va mantenir activa fins a la dècada de 1970. A través d'un acord amb l'Ajuntament i després de noves obres de reforma, avui l'edifici s'ha convertit en la Sala Beckett – Obrador Internacional de Dramatúrgia.



↑ Recreació publicitària de la fàbrica Vilarasau, al número 203 de Pere IV, 1925. *La Veu de Catalunya*. Biblioteca de Catalunya

→ La cooperativa Pau i Justícia, amb la botiga encara en funcionament, 1978. Arxiu Històric del Poblenou



Els tallers de caldereria Constructora Field, al número 260 de Pere IV, enderrocada a finals de la dècada de 1990, 1995. Foto: Andreu Mitjans. Arxiu Històric del Poblenou



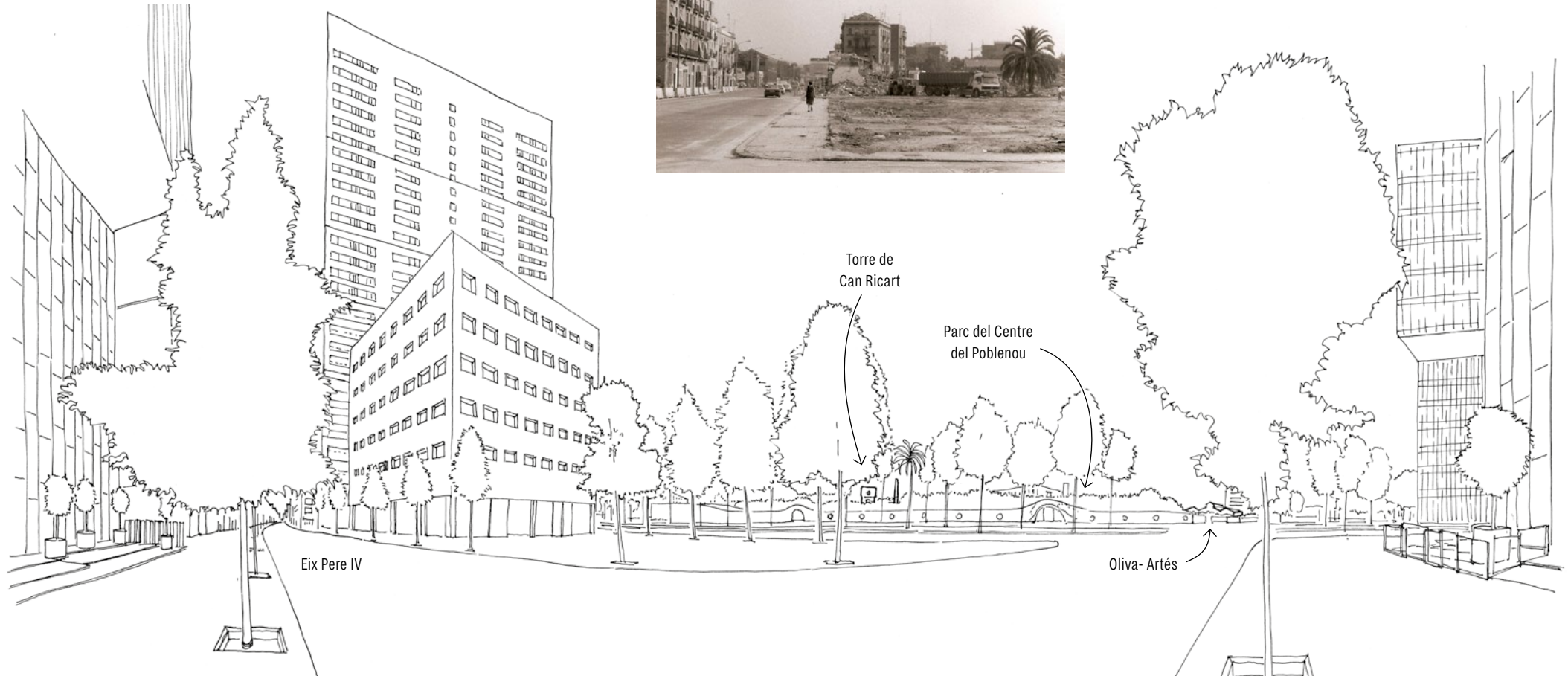
9 Pere IV / Diagonal

El traçat històric de l'eix Pere IV fou mutilat amb l'obertura de l'avinguda Diagonal en direcció al mar, l'any 1999. Els canvis radicals en la fisonomia de la zona van continuar amb la transformació de les àrees industrials que va impulsar el pla 22@ (2000) i amb l'ordenació de les infraestructures del Besòs arran de la celebració del Fòrum de les Cultures (2004). La construcció del parc Central del Poblenou, dissenyat per Jean

Nouvel estigué envoltada de polèmica per la seva funcionalitat i plantejament. Es perdé l'oportunitat d'integrar-hi la fàbrica de Can Ricart, exemple fonamental de conjunt fabril d'arrel classicista a Catalunya, que avui, i gràcies a la iniciativa veïnal, és protegit com a Bé Cultural d'Interès Nacional. A l'interior del parc es conserven les naus de la fàbrica Oliva-Artés i es reproduïx simbòlicament la traça de l'eix Pere IV.

→ Enderrocaments entre Can Ricart i la Diagonal per construir el Parc Central, 2003. Foto: Miquel Bosch. Arxiu Històric del Poblenou

↓ Obres d'obertura de la Diagonal. Al fons, a l'esquerra, les naus d'Oliva-Artés, 1995. Foto: Andreu Mitjans. Arxiu Històric del Poblenou



10 Pere IV / Parc del Centre

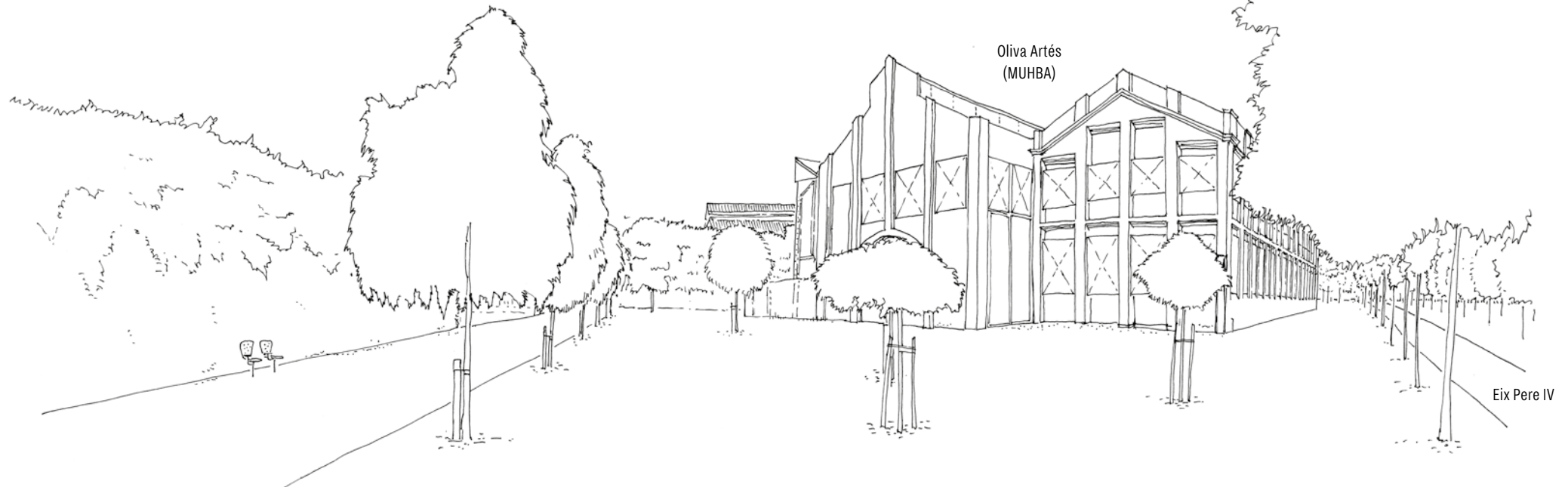
Amb l'obertura de la Diagonal cap a llevant a les acaballes del segle XX, s'enderrocaren diversos conjunts fabrils d'interès. Són el cas de Can Casas i Jover (una de les fàbriques més antigues del pla de Barcelona, que ja era en funcionament el 1802) o de Can Tusell. En canvi, els antics tallers d'Oliva-Artés, avui integrats dins del Parc Central del Poblenou, van preservar-se per ser destinats a equipaments públics. El recinte acull una de les seus principals del MUHBA (Museu d'Història de Barcelona), des d'on es proposa la interpretació

de la metròpoli contemporània. La fàbrica, obra de l'arquitecte Claudi Duran i Ventosa (1922), es dedicava a la construcció de maquinària per a la indústria tèxtil. Durant la Guerra Civil (1936-1939), fou intervinguda per la Generalitat per produir-hi armament. Després de la contesa repregué l'activitat com a constructora de maquinària. La suspensió de pagaments de l'any 1977, seguida d'una intensa mobilització sindical, van convertir l'empresa en cooperativa de treballadors fins a la seva liquidació, l'any 2000.

→ Tancada dels treballadors a Oliva-Artés per impedir que els propietaris, que havien decretat suspensió de pagaments, s'endugessin la maquinària, 1977. Foto: Pepe Encinas



← Trasllat de maquinària davant de la fàbrica Oliva-Artés, dècada de 1920. Arxiu Ferran Sales

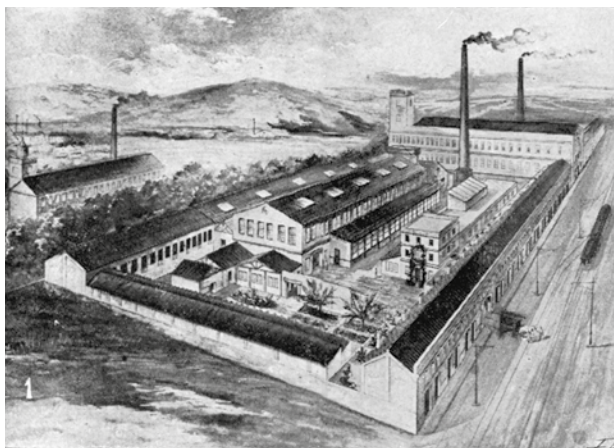


11 Pere IV / Fluvià

Entre el carrer de Fluvià i la rambla de Prim, l'eix Pere IV es caracteritza per conservar l'aspecte de carretera. El traçat, ample, ha acollit tallers i algunes indústries destacades. La fàbrica Klein, que va arribar a contractar fins a 700 treballadors durant la dècada del 1920, es dedicava a la producció de pneumàtics i encara avui dona nom a un passatge. Ca l'Alíer, catalogat com a bé d'interès urbanístic, és un conjunt de tres

naus d'un complex originàriament més gran construït a l'entorn del 1877. Durant el segle XX es va dedicar a la producció de sacs i lones. Entre els números 373 i 388 de l'eix Pere IV, es conserven les façanes d'uns habitatges d'obrers d'aquesta fàbrica. Avui, Ca l'Alíer és un centre d'innovació urbana que acull la seu de la Fundació BIT Habitat i el centre d'innovació de CISCO a Barcelona.

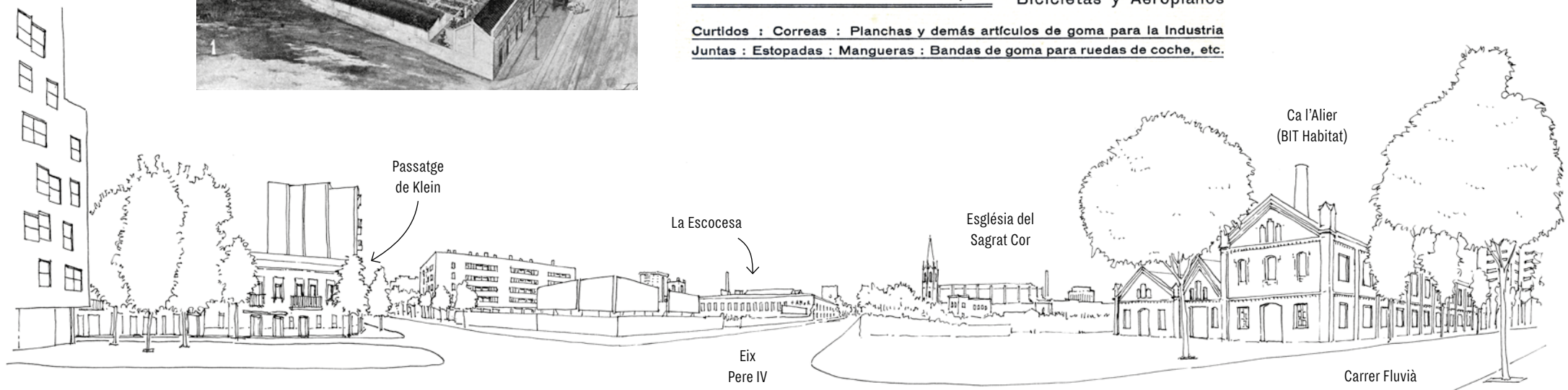
Recreació publicitària de la fàbrica Klein (1916), amb La Escocesa, que es distingeix per la seva torre, al darrere. Foment del Treball Nacional-Arxiu Històric (AFTN)



PRIMERA Y ÚNICA FÁBRICA ESPAÑOLA
 de **NEUMÁTICOS** para Automoviles, Motocicletas, Bicicletas y Aeroplanos
 Curtidos : Correas : Planchas y demás artículos de goma para la Industria
 Juntas : Estopadas : Mangueras : Bandas de goma para ruedas de coche, etc.

← Anunci publicitari de la marca Klein, que produïa a les factories del Poblenou i de Segòvia, però tenia la seu social al carrer de la Princesa de Barcelona, 1916. Foment del Treball Nacional-Arxiu Històric (AFTN)

↓ Protestes a la placeta Klein contra els efectes contaminants de la indústria Fertrat, 1975. Arxiu Històric del Poblenou



Passatge de Klein

La Escocesa

Eix Pere IV

Església del Sagrat Cor

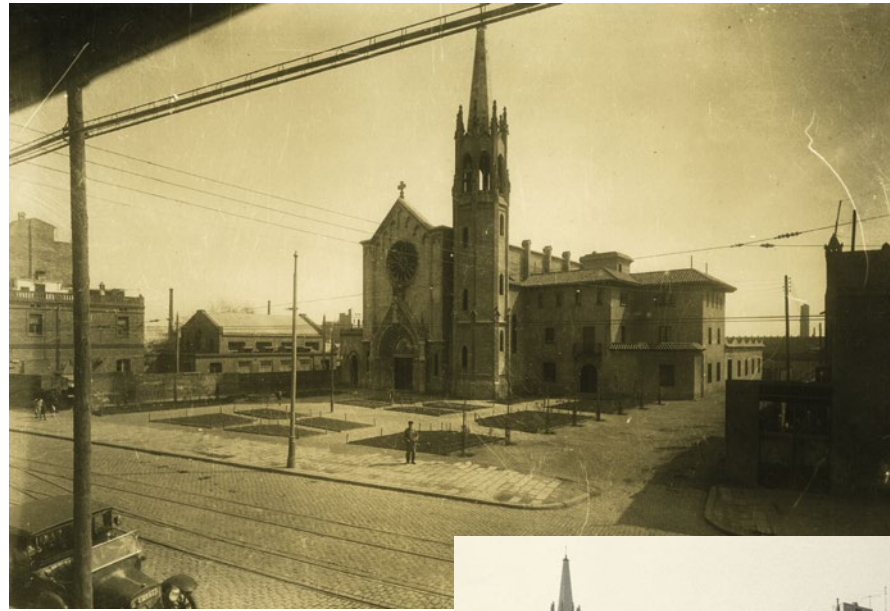
Ca l'Alíer (BIT Habitat)

Carrer Fluvià

12 Pere IV / placeta del Sagrat Cor

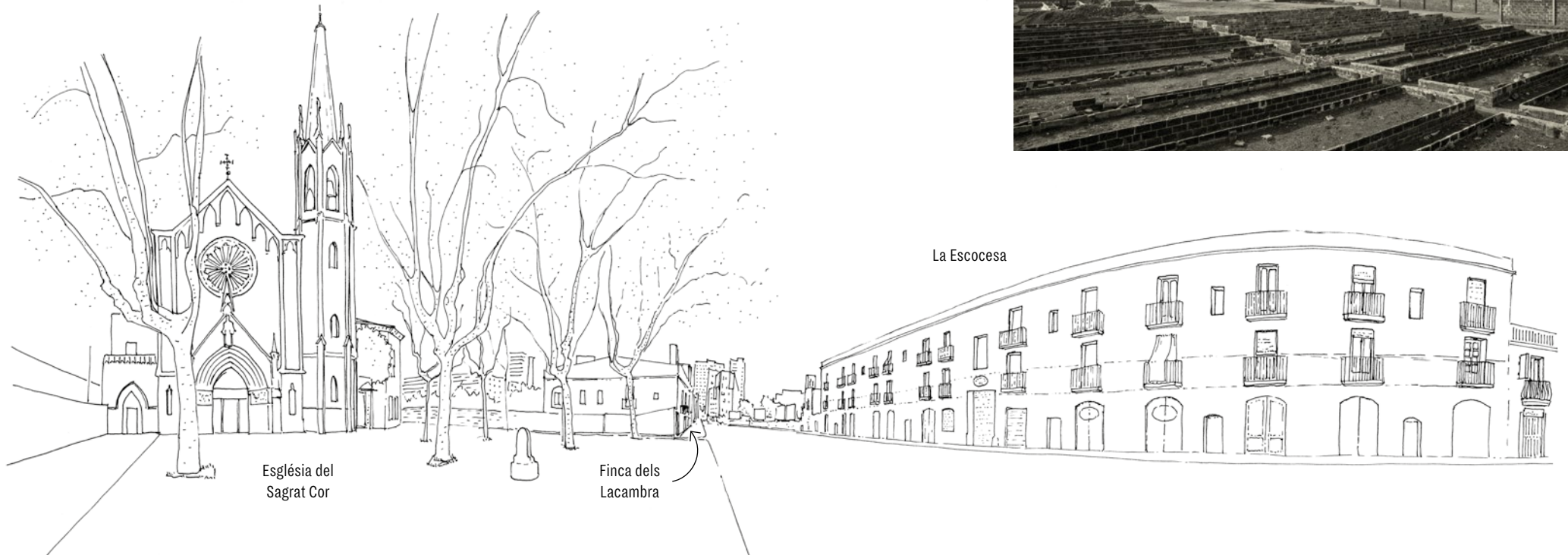
La placeta del Sagrat Cor és un espai privilegiat per entendre la multiplicitat d'usos i funcions de l'eix Pere IV al llarg de la seva història. Es tracta d'un vector que connecta diferents realitats: el món agrícola de la finca familiar dels Lacambra (parcel·la que no ha estat mai urbanitzada), l'antiga cotxera dels tramvies, l'activa parròquia del Sagrat Cor i, a la vorera de muntanya, els habitatges obrers que flanquegen la

fàbrica coneguda com a La Escocesa. Aquest complex fabril, de mitjan segle XIX, es dedicava originàriament a la producció de derivats de la llana, i encara conserva una estructura farcida de passatges interiors, naus de diferents volums i xemeneia principal de maó vist. Una de les naus s'utilitza com a espai de creació per un grup d'artistes, tot i que el conjunt del recinte es troba avui molt degradat.



← L'església del Sagrat Cor, fotografia de 1928-1932. Arxiu Fotogràfic de Barcelona

↓ Planter comercial darrere de l'església del Sagrat Cor, 1978. Foto: Pepe Encinas



13 Pere IV / Selva de Mar

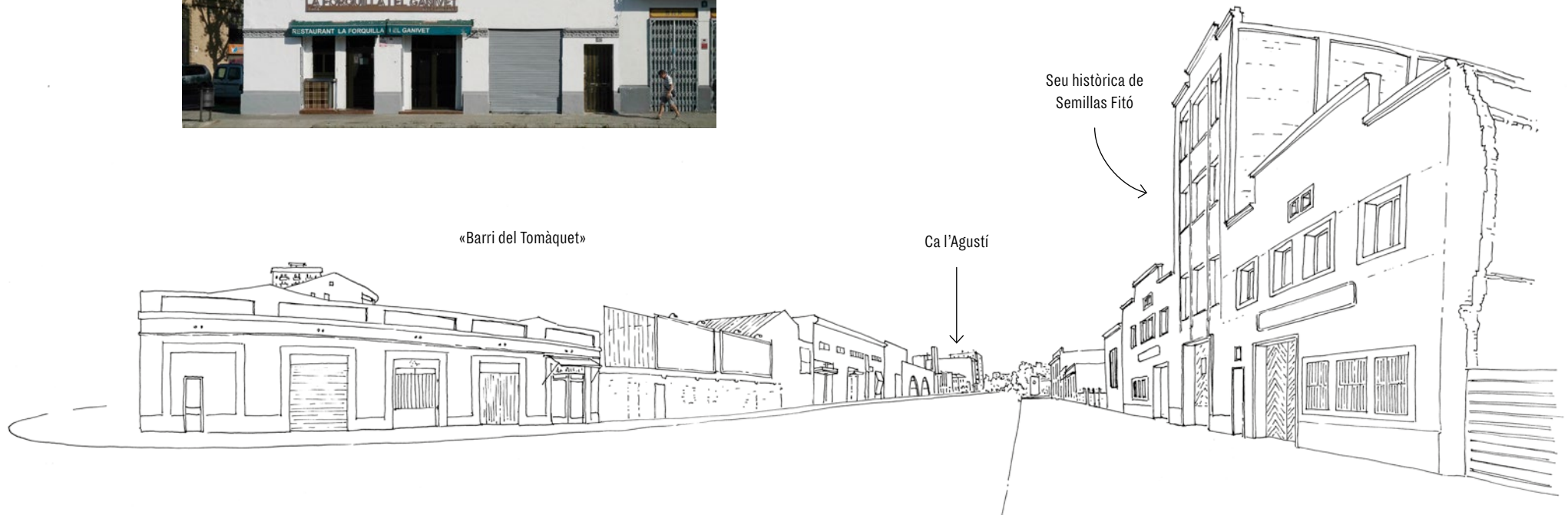
Ramon Fitó es va instal·lar l'any 1950 en una masia ubicada en aquest indret i hi va projectar un viver de llavors. Aquests edificis es van construir després de l'enderrocament de l'antiga casa. Actualment, les dependències principals de l'empresa Fitó es troben al carrer de la Selva de Mar. Juntament amb Ca l'Agustí, un viver de plantes, la seva presència és simptomàtica d'una activitat d'agricultura intensiva

i orientada al mercat, destinada a proveir de llavors, plançons i productes d'horticultura els mercats de Barcelona. En aquest sentit, la Hermandad Sindical de Labradores y Ganaderos, la secció agrària del sindicat vertical franquista, disposava d'una delegació a l'eix Pere IV, entre el carrer del Treball i el carrer de l'Agricultura. Encara avui se'n manté l'indicatiu a la façana.

Estat actual de la façana de la delegació de la Hermandad Sindical de Labradores y Ganaderos (eix Pere IV, 462). Foto: Lluís Sales



L'eix Pere IV a l'altura de Ca l'Agustí, dècada del 1920. Fons Brangulí. Arxiu Nacional de Catalunya



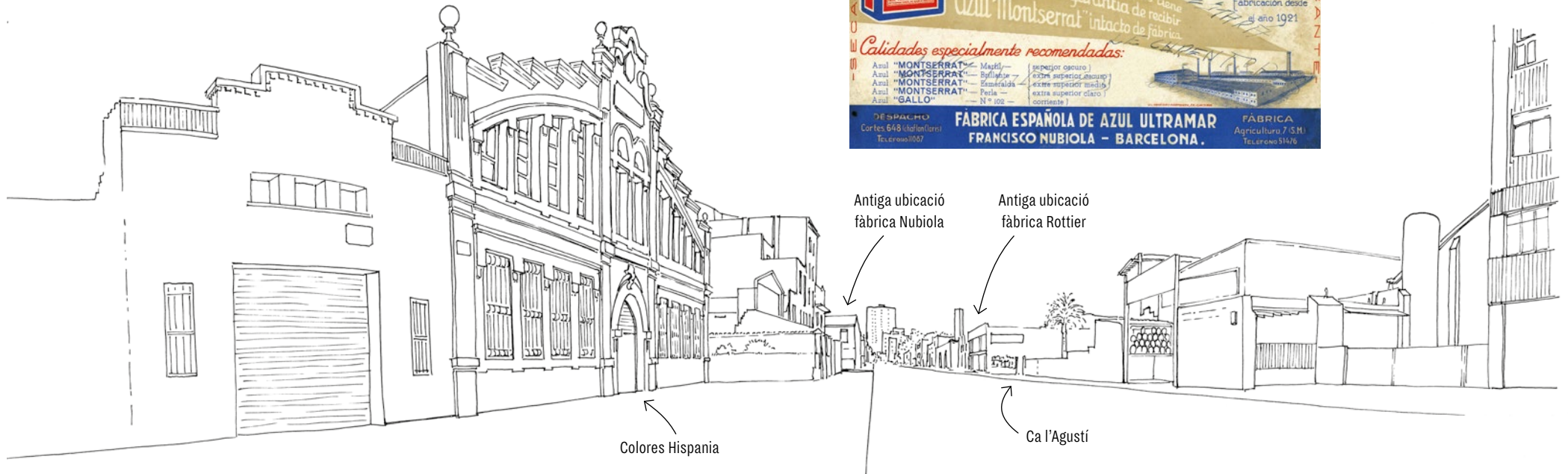
14 Pere IV / Josep Pla

L'horitzó visual a l'eix Pere IV el defineix avui el perfil dels grans edificis situats a l'encreuament amb l'avinguda Diagonal; l'Hotel Meliá Barcelona Sky, cinquè edifici més alt de la ciutat i obra de Dominique Perrault, i el gratacel d'habitatges proper. La fisonomia d'aquest tram de l'eix Pere IV, en canvi, es caracteritza per l'escassetat d'habitatges i, encara, certa presència de magatzems, tallers i negocis de mecànica. L'edifici de Colores Hispania (1923) és un testimoni de l'antiga indústria química. La façana és del 1932, obra de Josep Graner i Prat. Tot i que avui aquesta nau amenaça ruïna, encara en destaca el frontal esglaonat que tenia com a objectiu embellir el conjunt i ocultar les naus industrials que hi havia darrere.

→ La fàbrica d'Emilio Rottier, dedicada als tints i aprests, que era a l'actual número 397 de l'eix Pere IV, 1916. Font: Foment del Treball Nacional-Arxiu Històric (AFTN)



← Fins l'any 1980, entre els carrers del Treball i de l'Agricultura, funcionà la indústria Nubiola, fabricant del blauet per a rentar roba, 1950. Arxiu Històric del Poblenou



15 Pere IV / Puigcerdà

L'empresa de Vicente Illa originàriament es dedicava a la confecció de productes tèxtils. L'edifici és d'estil racionalista i data de la dècada del 1930. L'arquitecte que va signar el projecte va ser Carles Martínez Sánchez, membre del Grup d'Arquitectes i Tècnics Catalans per al Progrés de l'Arquitectura Contemporània (GATCPAC), col·lectiu d'avantguarda que va estar actiu durant els anys de la República. La fàbrica recorda una fortificació, tancada en si mateixa, i amb espais destinats a la representació externa. En destaca, en aquest sentit, la torre del rellotge. Actualment conté petits tallers industrials i de creació artística. A l'altra vorera de l'eix Pere IV, l'empresa Valls, Teixidor, Jordana i Companyia (també anomenada Clausolles) té una entrada modernista. El conjunt va ser construït l'any 1909 per una societat empresarial dedicada als productes sanitaris i ortopèdics. Per això hi ha creus de Malta en relleu a la façana. Fins a l'any 2008 va tenir un frontis modernista amb la inscripció «1909», que va ser destruït en alçar la porta.



Carrer interior i xemeneia de Ca l'Illa (c. 2000).
Associació de Veïns i Veïnes Barri Maresme

Marca HISPANIA



(Registrada)

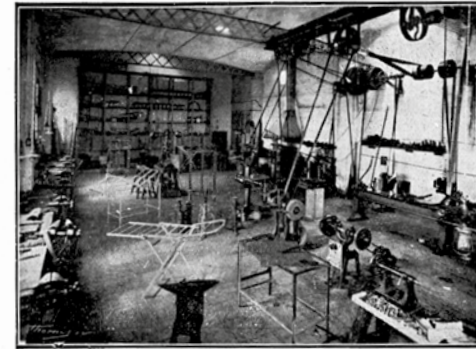
APÓSITOS ESTERILIZADOS Patente n.º 48752
Aparatos e instrumentos de Cirugía.—Bragueros, Aparatos ortopédicos.— Artículos para higiene. : : : : GOMAS E IMPERMEABLES

INSTALACIONES COMPLETAS DE SALAS DE OPERACIONES

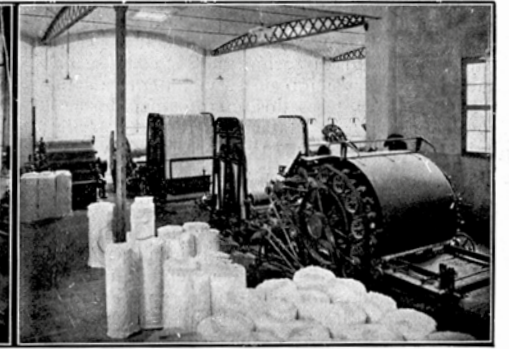


Fabrica en San Martin de Provensals

VALLS, JORDANA Y C.ª S. EN C.
ANTIGUA CASA J. CLAUSSOLLES Barcelona
ALMACÉN: Calle Santa Ana, 30 duplicado
SUCURSAL: Calle Fernando, 8 y Rambla del Centro, 27.
SUCURSALES en Madrid, Valencia, Sevilla y Bilbao.

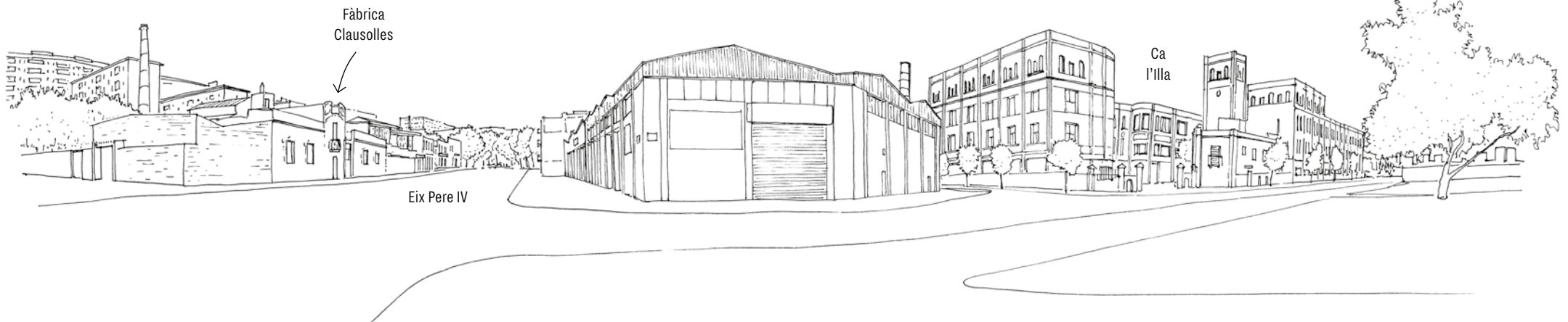


Taller de aparatos de Cirujia



Sala de Cardas

Anunci publicitari de la fàbrica Clausolles (1916).
Font: Foment del Treball Nacional-Arxiu Històric (AFTN)

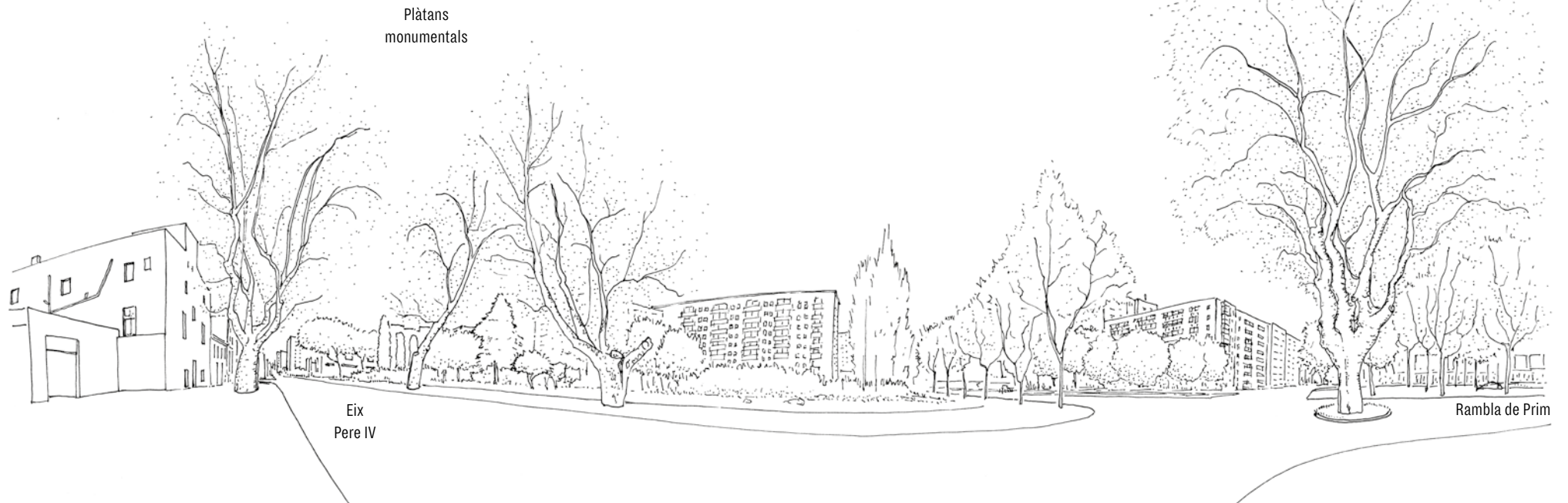


16 Pere IV / Rambla de Prim

Entre el carrer de Fluvià i la rambla de Prim, l'eix Pere IV es caracteritza per conservar l'aspecte de carretera. El traçat, ample, ha acollit tallers i algunes indústries destacades. En aquest punt encara es poden contemplar un bon nombre de plàtans monumentals, els primers dels quals es van plantar a partir del 1852 seguint una reial ordre que ho prescrivia per a tots els accessos de pobles i ciutats de l'Estat espanyol. Algun d'aquests plàtans es troben entre els arbres urbans més alts de la ciutat de Barcelona.



L'eix Pere IV flanquejat pels plàtans,
1933. Arxiu Històric del Poblenou





Imatge aèria del 1957 de l'extrem nord de l'eix Pere IV, densament arbrat. Arxiu del Centro Cartográfico y Fotográfico del Ejército del Aire

Consell d'Edicions i Publicacions de l'Ajuntament de Barcelona

Gerardo Pisarello Prados, Josep M. Montaner Martorell, Laura Pérez Castaño, Joan Subirats Humet, Marc Andreu Acebal, Àgueda Bañón Pérez, Jordi Campillo Gámez, Bertran Cazorla Rodríguez, Núria Costa Galobart, Pilar Roca Viola, Maria Truñó i Salvadó, Anna Giralt Brunet

Col·lecció MUHBA Llibrets de Sala

Direcció de la col·lecció: Joan Roca i Albert

Edició: Ajuntament de Barcelona, Institut de Cultura, MUHBA (Museu d'Història de Barcelona); BIT Habitat

Autors: Andrea Manenti (dibuixos) i Lluís Sales i Favà (textos)

Documentació: Lluís Sales i Favà

Coordinació editorial: Marta Iglesias

Disseny i maquetació: Andrea Manenti

Impressió: Uan-tu-tri

Primera edició: novembre 2018

© de l'edició: Ajuntament de Barcelona. Institut de Cultura, MUHBA (Museu d'Història de Barcelona); BIT Habitat

© dels textos: els seus autors

© de les imatges: Arxiu Ferran Sales, Arxiu Fotogràfic de Barcelona, Arxiu Històric de la Ciutat de Barcelona, Arxiu Històric del Poblenou, Arxiu Municipal del Districte de Sant Martí, Arxiu Nacional de Catalunya, Associació de Veïns i Veïnes Barri Maresme, Biblioteca de Catalunya, Foment del Treball Nacional-Arxiu Històric (AFTN), Institut d'Estudis Fotogràfics de Catalunya, Museu Nacional d'Art de Catalunya, Miquel Bosch, Pepe Encinas, Andreu Mitjans, Pere Parera, Lluís Sales i Favà.

En queda prohibida la reproducció total o parcial sense el permís exprés de l'editor en els termes marcats per la llei.

ISBN: 978-84-9156-171-2

D.L.: B 26832-2018

barcelona.cat/museuhistoria
barcelona.cat/barcelonallibres

MUHBA Llibrets de sala

- 1 Barraques. La ciutat informal
- 2 Barcelona connectada, ciutadans transnacionals
- 3 Barcelona i els Jocs Florals, 1859
- 4 Cerdà i Barcelona. La primera metròpoli, 1853-1897
- 5 Salomó ben Adret de Barcelona, 1235-1310
- 6 Ja tenim 600! La represa sense democràcia
- 7 La revolució de l'aigua a Barcelona
- 8 Murals sota la lupa. Les pintures de la capella de Sant Miquel
- 9 Indianes, 1736-1847. Els orígens de la Barcelona industrial
- 10 Barcelona, vint històries musicals
- 11 L'enginy de postguerra. Microcotxes de Barcelona
- 12 Alimentar la ciutat. El proveïment de Barcelona del segle XIII al segle XX
- 13 Música, Noucentisme, Barcelona
- 14 La bandera de Santa Eulàlia i la seva restauració
- 15 El món del 1714
- 16 Fabra & Coats fa museu
- 17 Monestirs urbans en temps de guerra
- 18 Música, guerra i pau a la Barcelona moderna i contemporània
- 19 La cartografia medieval i Barcelona
- 20 Barcelona a l'antiguitat tardana. El cristianisme, els visigots i la ciutat
- 21 Els jueus a la Barcelona medieval. MUHBA El Call
- 22 Hagadàs Barcelona. L'esplendor jueva del gòtic català
- 23 La casa Gralla. El periple d'un monument
- 24 Primers pagesos BCN. La gran innovació fa 7.500 anys
- 25 Imatges per creure. Catòlics i protestants a Europa i Barcelona, segles XVI-XVIII
- 26 La ferida d'Hipercor. Barcelona 1987
- 27 El port franc i la fàbrica de Barcelona

MU·HBA

MUSEU D'HISTÒRIA DE BARCELONA



Amb la col·laboració del
Districte de Sant Martí



**Ajuntament
de Barcelona**

