

## Les polseres de vidre del convent de Santa Caterina

*Jordi Aguelo, Josefa Huertas*

### Les polseres de vidre al llarg del temps

Les primeres notícies de la presència de polseres de vidre corresponen a l'Europa cèltica, concretament al nord d'Itàlia (VENCLOVÁ 2000). Aquestes polseres són datades entre mitjan segle III aC i principis del segle I aC, i pertanyen a la indumentària personal, tot i que també tenien una funció simbòlica i de protecció. Cal indicar que existeixen diferents tipologies referides en aquestes polseres cèltiques (GEBHARD 1989).

A la península Ibèrica, la presència de polseres de vidre no la documentem fins a un moment més tardà, concretament a l'època romana. D'aquest període s'han localitzat exemples a Astorga (prov. León) i a Coca (prov. Segòvia), tot i que fora del seu context original. Una mica més tardà, corresponent a l'antiguitat tardana, i també aparegut fora del seu context original, és l'exemple de la necròpolis de Pedreira, a Portugal. Entre els segles XII i XV dC trobem diferents exemples de polseres de vidre a les zones de Toledo, Sevilla, Madrid, Almeria i Granada, en contextos jueus, islàmics, i cristians, algunes d'elles perfectament contextualitzades a nivell arqueològic, i generalment associades a contextos funeraris (MALALANA 1997).

Pel que fa a Catalunya, desconeixem publicacions que facin referència a l'aparició de polseres de vidre en contextos arqueològics. Malgrat això, és de suposar que en deuen haver aparegut tot i que no en tenim constància de la seva publicació. Cal indicar que si les polseres han estat trobades de forma fragmentària, és possible que hagin estat interpretades com a nanses d'algun recipient de vidre.

### La funcionalitat de les polseres de vidre

Pel que fa a la funcionalitat, aquestes polseres de pasta vítria, segons els diferents estudiosos, formen part d'un conjunt d'objectes que l'home ha creat per tal de protegir-se davant d'allò que es desconeix i que la raó no pot explicar. Així, al llarg del temps, s'han cercat elements per aturar el mal, i per aquesta raó s'han construït objectes amb poder profilàctic per tal de protegir-se, especialment, davant de les malalties i la mort. Aquesta és la funció que tenien les denes fenícies que inicialment representaven un rostre humà, i més tard l'ull, per tal de defensar-se simbòlicament contra el "mal d'ull"; les figures d'atzabetja o d'os, documentades ja en jaciments fenicis com el de Villaricos (Màlaga) i que encara avui es donen a regions com la gallega o l'asturiana; les urpes d'animal; les mans de Fàtima; o bé les polseres de vidre. En aquestes últimes s'integra un cercle sencer, on, segons es creu, el mal queda atrapat indefinidament. La bondat profilàctica d'aquestes polseres es dona en combinar la forma esfèrica i les propietats del material associades al color i al vidre, i normalment, són utilitzades per dones i nens, si tenim present el diàmetre de la major part de polseres. Finalment, cal indicar que, sense perdre la seva funció de protecció, les polseres de vidre, amb el pas del temps, es convertiren en joies d'indumentària personal. (MALALANA 1997).

### Procedència i contextualització de les polseres de l'antic convent de Santa Caterina

El conjunt de nou polseres que presentem en aquí han aparegut en el curs dels treballs arqueològics que s'ha portat a terme entre el 1999 i el 2002, al solar del Mercat de Santa Caterina, corresponent a l'indret on s'ubicaven les principals edificacions de l'antic convent de Predicadors de Barcelona. Concretament, aquestes polseres es troben relacionades amb set vasos sepulcrales. D'aquests, un es troba en una de les tombes ubicades entre els contraforts exteriors de l'església gòtica, un altre en el claustre que hi hagué als peus d'aquesta, i els cinc restants en el claustre gòtic, situat a ponent d'aquest temple. Aquestes polseres han estat localitzades, en la major part dels casos, en els nivells d'amortització dels vasos, tot i que en un cas s'ha pogut documentar en la seva ubicació original, com a part de la indumentària d'una inhumació.

### Inventari de les polseres de l'antic convent de Santa Caterina

UE 1018 (UF 103)

2 fragments d'una polsera, de color blau fosc decorada amb seriacions de tres línies blanques. Són de secció circular, de 5 mm de gruix i 42 mm de diàmetre interior. (Làmina I, 1).

UE 2056 (UF 216)

Polsera transparent retorçada, decorada amb un fil de color blau que es va retorçant al voltant de la polsera. Té 4 mm de gruix i 33 mm de diàmetre interior. Cal assenyalar que aquesta polsera aparegué al canell dret d'una inhumació infantil. (Làmina I, 2).

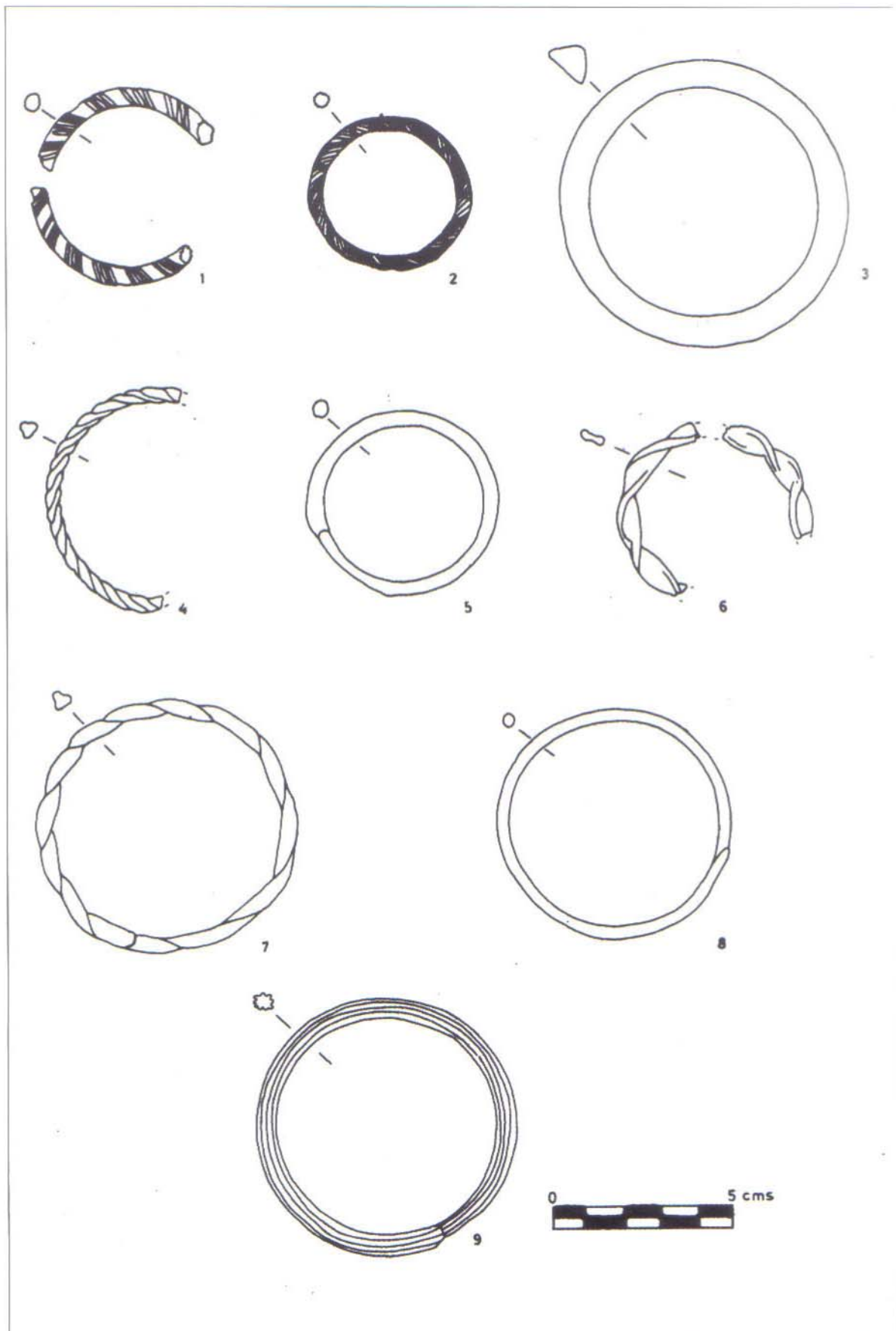


Fig. 1. Dibuix de les polseres de vidre aparegudes a l'excavació de l'antic convent de Santa Caterina de Barcelona



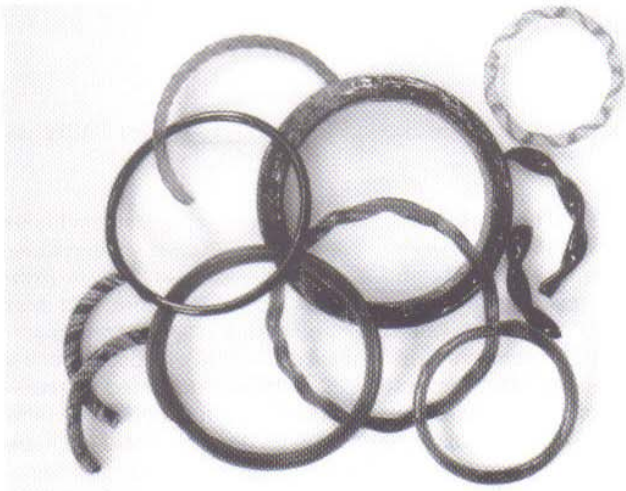


Fig. 2. Fotografia del conjunt de polseres de vidre aparegudes a l'excavació de l'antic convent de Santa Caterina de Barcelona.

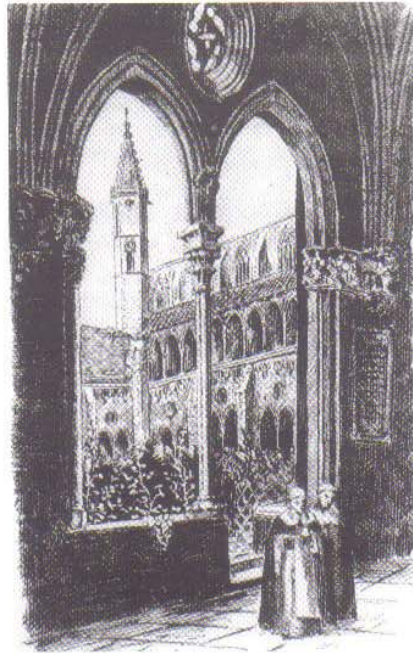


Fig. 3. Imatge del claustre, segons un gravat de Parcerisa. Publicat al llibre "Recuerdos y Bellezas de España. Cataluña. Tomo I" (1839).

UE 6140 (UF 622)

Polsera de color blau fosc i secció triangular. Té 7 mm de gruix i 60 mm de diàmetre interior. (Làmina I, 3).

UE 6721 (UF 610)

1 fragment de polsera retorçada i de color ocre. Té 5 mm de gruix i 52 mm de diàmetre interior. (Làmina I, 4).

UE 6743 (UF 668)

Polsera llisa de color blau i secció circular. Té un gruix de 5 mm i 42 mm de diàmetre interior. (Làmina I, 5).

UE 6757 (UF 601)

2 fragments d'una polsera retorçada, de color vermell fosc. Té un gruix de 6 mm i 38 mm de diàmetre interior. (Làmina I, 6).

UE 6884 (UF 677)

Polsera retorçada de color blau. Té 4 mm de gruix i 60 mm de diàmetre interior. (Làmina I, 7).

Polsera llisa de color blau fosc i de secció circular. Té 3 mm de gruix i 56 mm de diàmetre interior. (Làmina I, 8).

Polsera de color blau decorada amb unes línies que segueixen la mateixa orientació de la polsera, i de secció estrellada. Té 5 mm de gruix i 58 mm de diàmetre interior. (Làmina I, 9).

## Conclusions

Les polseres trobades a l'excavació del convent de Santa Caterina de Barcelona (Làmina I), han estat localitzades en un context funerari cristià, i datades en els segles XV- XVI, tenint en compte el material associat a l'estrat on han aparegut, així com a les relacions estratigràfiques d'aquest. Concretament, les polseres, s'han trobat, relacionades amb l'amortització de diferents vasos sepulcrales. En un cas, però, formava part de la indumentària d'una inhumació. Els vasos pertanyien a laics i a llurs famílies, o bé a confraries, que pagaven als dominics per tenir els drets d'enterrament en un d'aquests vasos del convent. Les polseres de vidre, per tant, s'han d'associar al món funerari, i és habitual relacionar-les amb la protecció contra el mal d'ull. Pels diàmetres de les polseres, podem afirmar que molt possiblement aquestes pertanyien a enterraments femenins, i més probablement, infantils.

Per altra banda, cal assenyalar que la diversitat existent de polseres permet establir-ne una tipologia formal. Així, trobem polseres llises o polseres retorçades, amb decoració o sense, de secció circular, triangular o estrellada, de color blau, ocre, vermell, transparent, etc., tipologia que, pel que fa a les polseres de vidre medievals i modernes, no tenim constància que s'hagi elaborat.

## Bibliografia

GEBHARD, Rupert. "Pour une nouvelle typologie des bracelets celtiques en verre". A: FEUGÈRE, Michel [cur.] (1989). *Le verre préromain en Europe occidentale*. Montagnac: Éditions Monique Mergoil, p.73-83.

MALALANA, Antonio. "Un conjunto de pulseras de vidrio hallado en la excavación del hospital de San Andrés (Escalona, Toledo)". *Boletín de Arqueología Medieval*, núm. 11 (1997), p. 293-312.

VENCLOÁ, Natalie. "La production du verre". *Dossiers d'Archéologie*, núm. 258 (2000), p. 76-85.