

# MUI·IBA

MUSEU D'HISTÒRIA DE BARCELONA



## LA REVOLUCIÓ DE L'AIGUA A BARCELONA

Aigua corrent  
i ciutat moderna  
1867-1967

**B** BARCELONA  
CULTURA



Ajuntament de Barcelona

## Presentació

La revolució de l'aigua, inscrita en el cúmul de canvis que anomenem Revolució Industrial, trencà els vells equilibris entre l'aigua i la ciutat. La perspectiva històrica ens fa apreciar la profunditat i el caràcter sistèmic d'aquesta discontinuïtat, amb fortes implicacions tecnològiques, econòmiques, socials i culturals, que va modificar radicalment la nostra relació quotidiana amb l'aigua.

En una primera fase del procés, els nous requeriments es van resoldre fonamentalment amb la intensificació de la tecnologia i de les velles pràctiques preindustrials. A Barcelona, els reptes de l'Eixample i l'experiència d'altres grans ciutats van posar les bases de la transició cap al nou «model circulatori», en què subministrament d'aigua i sistema de sanejament s'equiparaven als sistemes arterial i venós. Calia un nou clavegueram per evacuar les aigües distribuïdes i per garantir l'eliminació dels residus de latrines; i era necessari també un bon cabal d'aigua per assegurar la neteja d'aquest clavegueram. Si el sanejament es mantingué com a competència municipal, l'alliberament de les traves de l'Antic Règim i les expectatives

de creixement urbà propiciaren la competència empresarial en la provisió d'aigua, amb noves captacions i amb innovacions tecnològiques que augmentaven la pressió i permetien una distribució molt més capil·lar.

Els canvis decisius es van precipitar al tombant del segle XIX, amb el procés de concentració empresarial i l'arrencada de la renovació efectiva del clavegueram. Un dels aspectes més nous i rellevants d'aquest procés és la incorporació de l'aigua als habitatges, amb nous aparells sanitaris i espais de bany que modificaren profundament les pràctiques higièniques i vehicularen una nova cultura del cos.

Malgrat les prescripcions normatives que estimulaven l'augment del consum d'aigua, el seu alt cost, les inèrcies de les pautes tradicionals, les marcades diferències socials i les crisis allargaren aquesta transició fins a principis dels anys setanta. La culminació de la «conquesta de l'aigua» coincideix amb el final d'un cicle i amb l'emergència de la problemàtica dels «límits del creixement», pròpia d'un nou moment històric.

**Manuel Guàrdia**

*Comissari de l'exposició*



Aqüeducte romà visible a la Plaça del 8 de març.

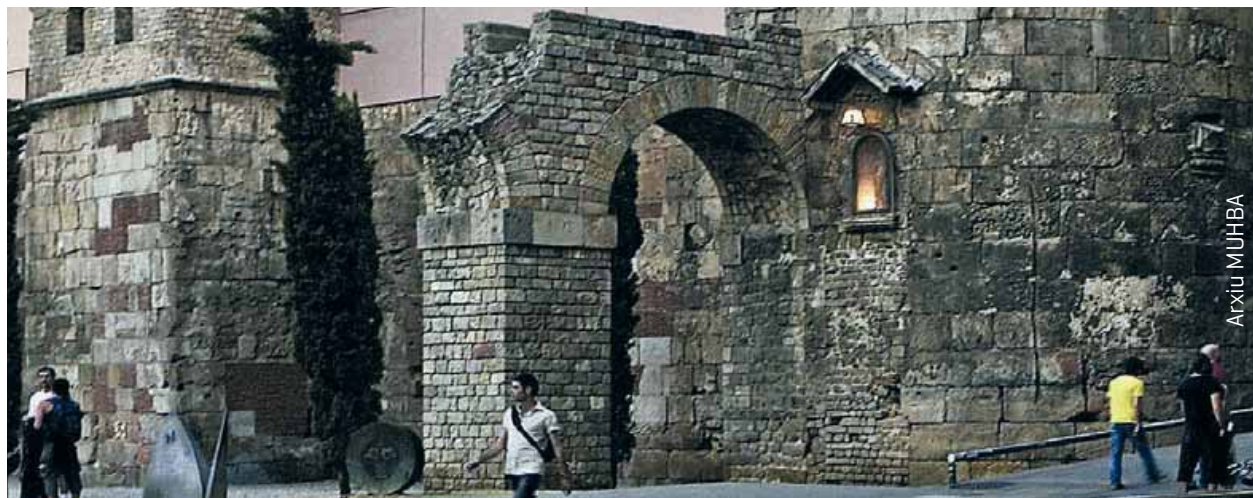
---

# L'AIGUA A LA BARCELONA PREINDUSTRIAL.

Malgrat l'estabilitat de les bases tecnològiques de la llarga etapa preindustrial, cal remarcar les diferències cabdals entre la ciutat romana i la ciutat baix medieval, a partir de l'any mil. Van ser les infraestructures de la baixa edat mitjana les que van formar la base del sistema tradicional de proveïment d'aigua que els creixements dels segles XVIII i XIX intensificaren i posaren en crisi. El nivell tecnològic assolit en els primers segles no fou clarament superat, a Barcelona, fins a la segona meitat del segle XIX.

## L'aqüeducte romà

L'aqüeducte romà transportava les aigües de les fonts de Montcada. La canalització feia la major part del seu recorregut sota terra. Prop de la ciutat s'elevava per mitjà d'arcades, que li atorgaven un aspecte monumental.



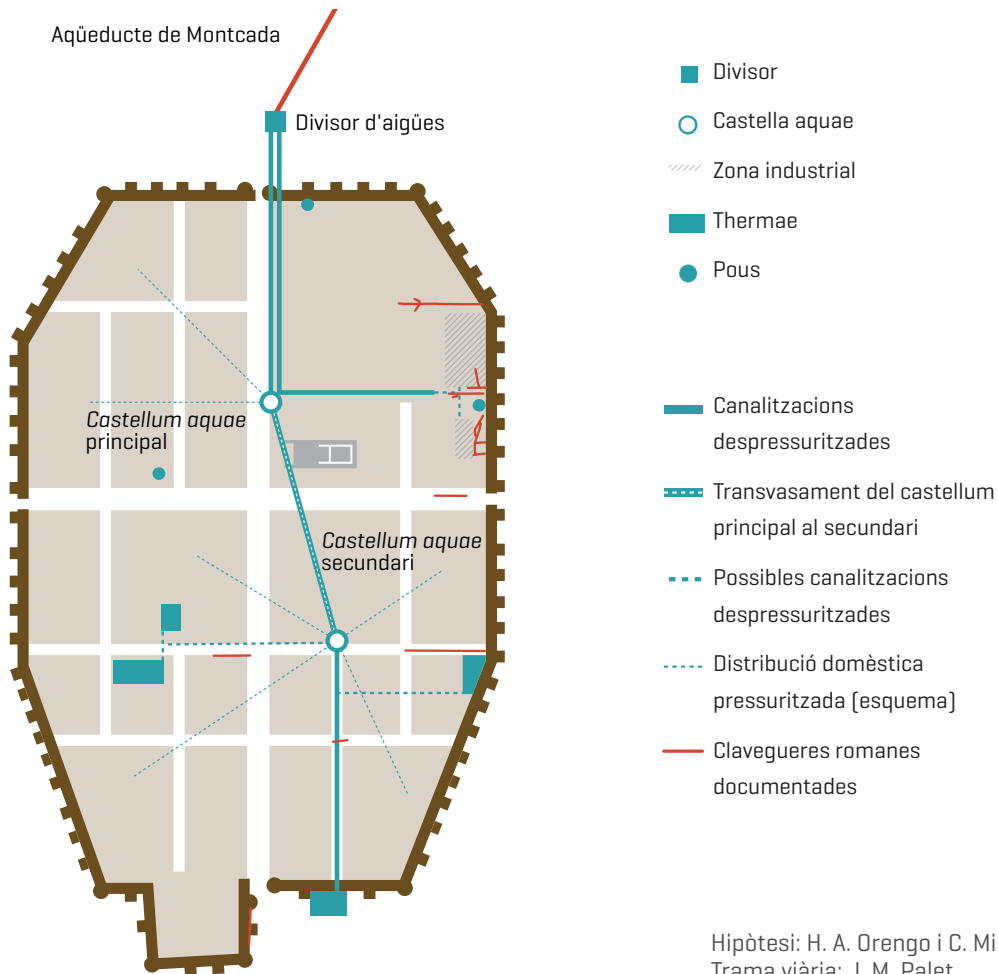
Reconstrucció d'una arcada de l'aqüeducte romà, a l'entrada al recinte murallat de Barcino, feta el 1958, segons projecte de J. de C. Serra-Ràfols i Adolf Florensa.

Les grans canalitzacions romanes són l'expressió d'una desenvolupada organització política. A la ciutat romana, l'aigua canalitzada era essencialment pública. Les fonts i les termes n'eren els destins fonamentals. El declivi del poder imperial romà comportà, en la majoria de les ciutats, el deteriorament de les grans infraestructures i la multiplicació dels pous, que es convertiren en el proveïment d'aigua bàsic.



Secció del canal de l'aqüeducte romà, al tram conservat a la Plaça 8 de març.

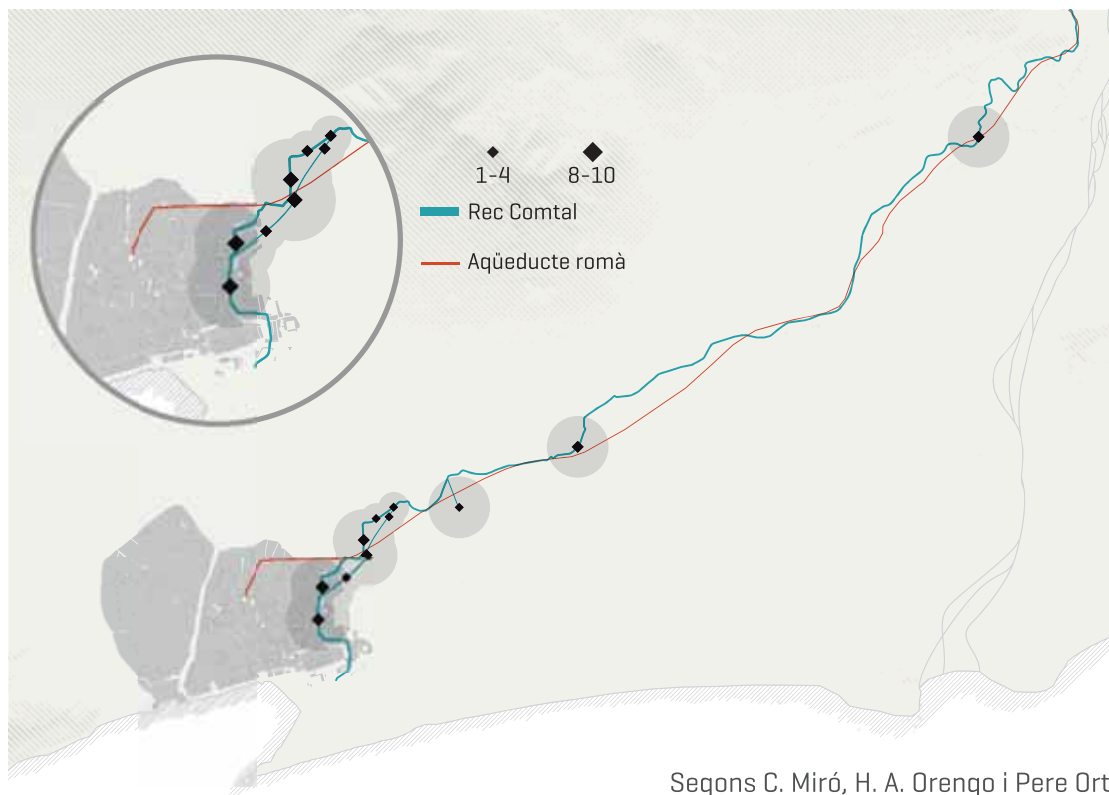
## El proveïment d'aigua a Barcino



# El Rec Comtal: l'aigua productiva

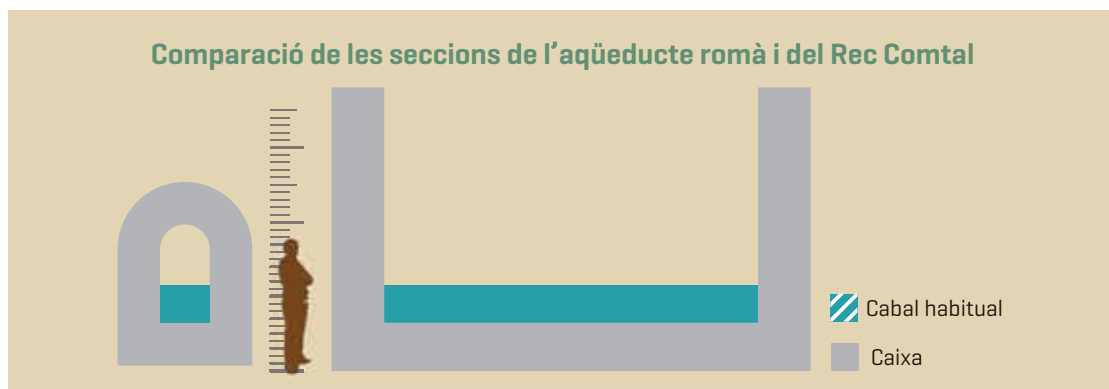
El Rec Comtal, construït al segle XI, té la secció i el traçat diferents de l'aqüeducte romà, perquè el seu objectiu era moure els molins del comte. En cap cas es va pensar per dotar d'aigua de boca la ciutat. Les aigües sobrants havien d'irrigar una àrea creixent entre el rec i el mar. D'aquesta manera, la nova aigua canalitzada esdevenia productiva i generadora de rendes.

## El proveïment d'aigua a Barcino



Segons C. Miró, H. A. Orenco i Pere Ortí

## Comparació de les seccions de l'aqüeducte romà i del Rec Comtal



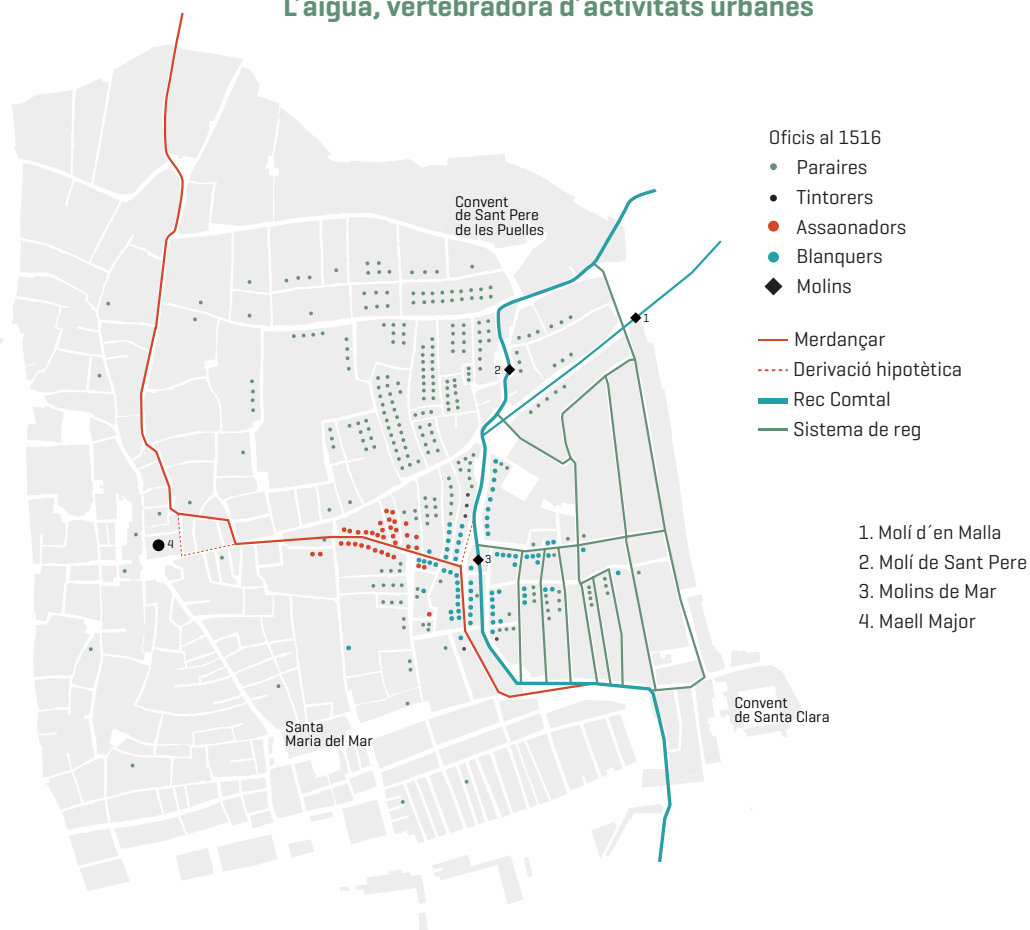




Arxiu MUHBA

Tram del Rec Comtal localitzat al subsòl del Mercat del Born.

### L'aigua, vertebradora d'activitats urbanes



A l'àrea urbana, el Rec Comtal i la canalització del Merdançar servien diverses activitats molt dependents de l'aigua, que es concentraven al seu entorn

## De les fonts de la ciutat a l'aigua de Montcada

Al segle XIV la construcció d'una nova canalització per abastir les fonts de ciutat, en aquest cas amb aigua provinent de Collserola, reflectia el nou poder municipal. Les fonts es concentraven a l'àrea més central, i l'aigua es distribuïa també a algunes institucions hospitalàries i religioses, i a un nombre reduït de cases privilegiades. Els barris més densos i actius de la ciutat eren els menys servits. Les escassetes recurrents van ser l'estímul de noves iniciatives per assegurar i ampliar l'aprovisionament.

Durant els tres segles següents, la conservació i l'ampliació de fonts i mines van ser una preocupació constant dels consellers, que designaven un mestre de les fonts com a responsable de les mines, les conduccions, les fonts i l'evacuació. El mestre de les fonts Francesc Sociés és l'autor del *Llibre de les fonts* de 1650, una descripció molt precisa del tot el sistema.

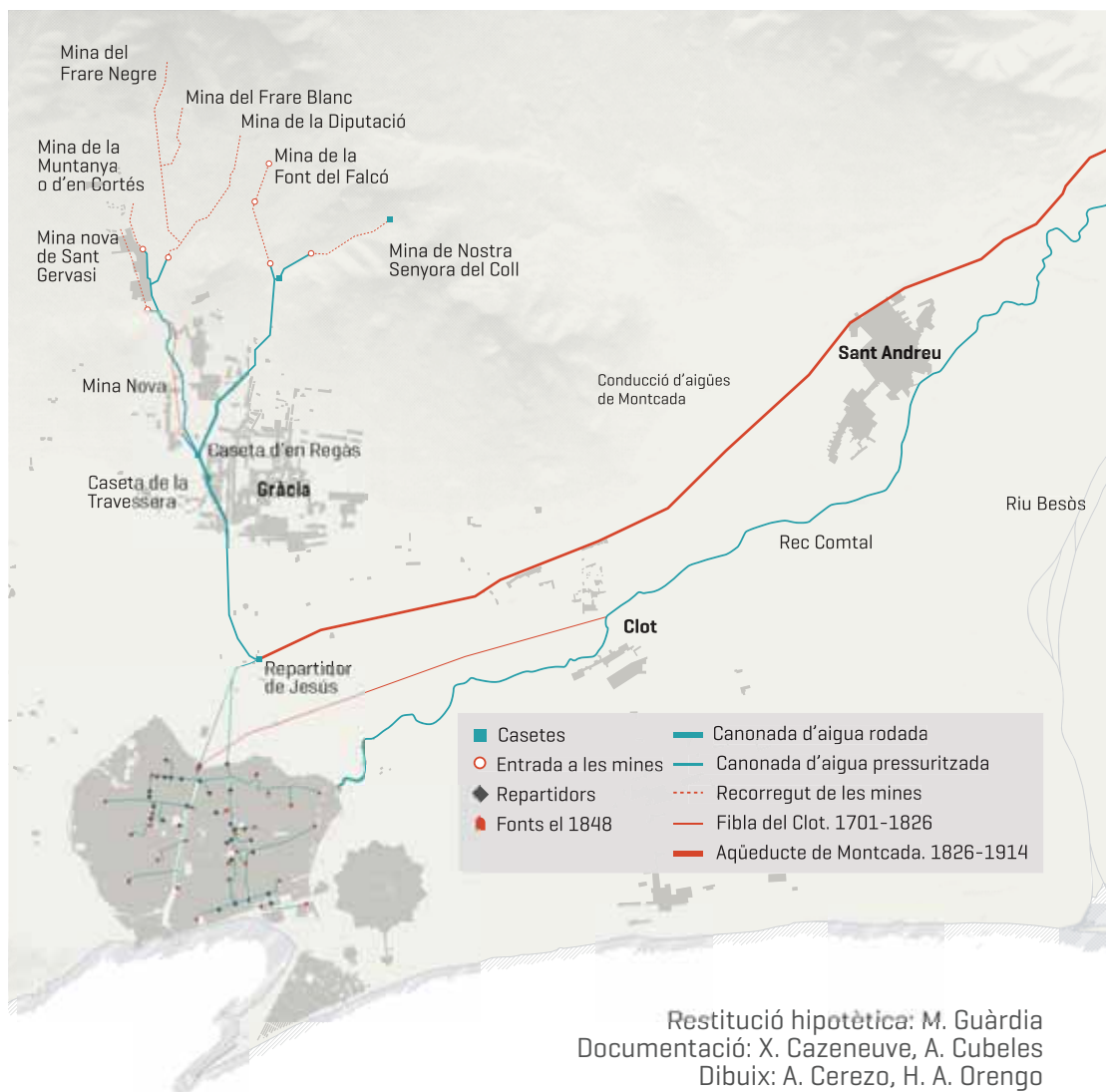
Des de 1701, una canalització oberta portava aigua del Rec Comtal des del Clot fins a Canaletes: una solució insalubre i insuficient. El 1778, l'Ajuntament i altres interessats impulsaren la construcció de la mina de Montcada per incrementar el cabal del rec. L'any 1822, la mina es tornà a ampliar. Entre el 1824 i el 1826 es construí un aqüeducte de Montcada a Barcelona. La venda de plomes d'aigua a particulars va contribuir a sufragar el cost de les obres i permeté una limitada expansió del subministrament privat i la formació d'un mercat incipient de plomes d'aigua.



Portada del *Llibre de les fonts de la present ciutat de Barcelona*, un manuscrit redactat i il·lustrat pel mestre de fonts Francesc Sociés el 1650 per indicació del Consell de Cent. És un tractat excepcional i de gran interès per al coneixement de l'estructura hidrogràfica de Barcelona al segle XVII, en el qual es detallen totes les conduccions, les fonts i les mines que abastien la ciutat.

Arxiu Històric de la Ciutat de Barcelona

## Sistema de captació i distribució de les aigües de Barcelona a mitjan segle XIX



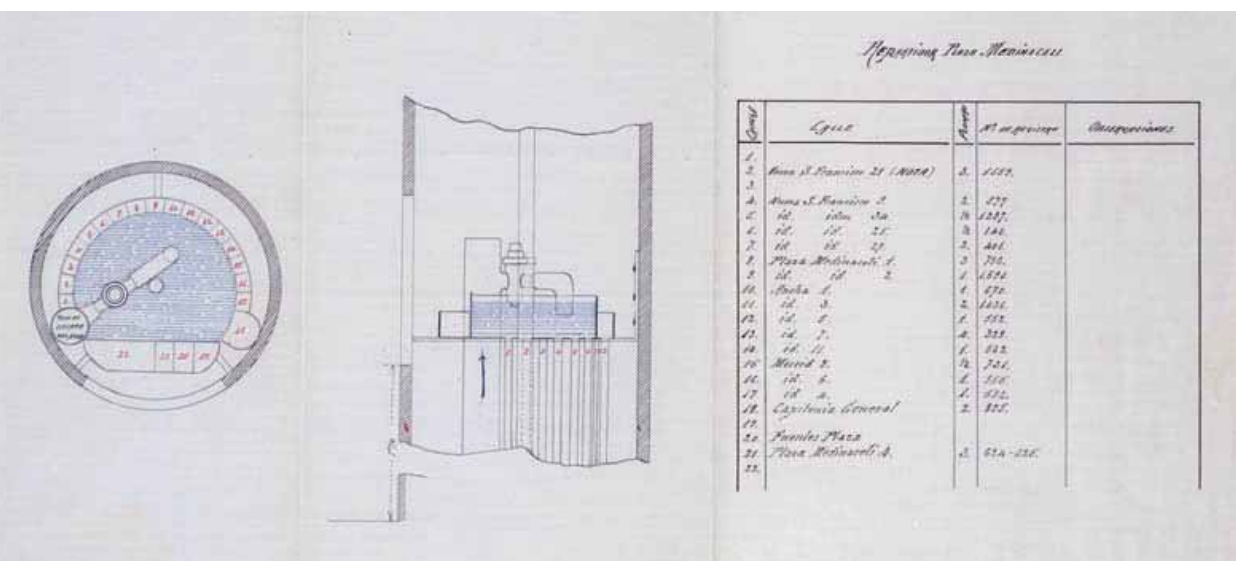
### La ploma, una mesura poc precisa.

La ploma era una mesura de cabal molt poc precisa, que variava força segons les localitats. Era una referència contractual, perquè de fet el subministrament era molt variable. La mesura del cabal es feia amb una plomera que tenia un joc de forats calibrats.

#### Cabal d'una ploma d'aigua

Barcelona: 2.200 litres/dia  
Lleida: 2.160 litres/dia  
Tarragona: 3.327 litres/dia  
Reus i Valls: 2.459 litres/dia  
Mataró: 7.405 litres/dia





Planta i secció del repartidor instal·lat a la font de Galceran Marquet, a la plaça del Duc de Medinaceli. Dibuix sobre paper, 1900. Àrea de Medi Ambient, Ajuntament de Barcelona



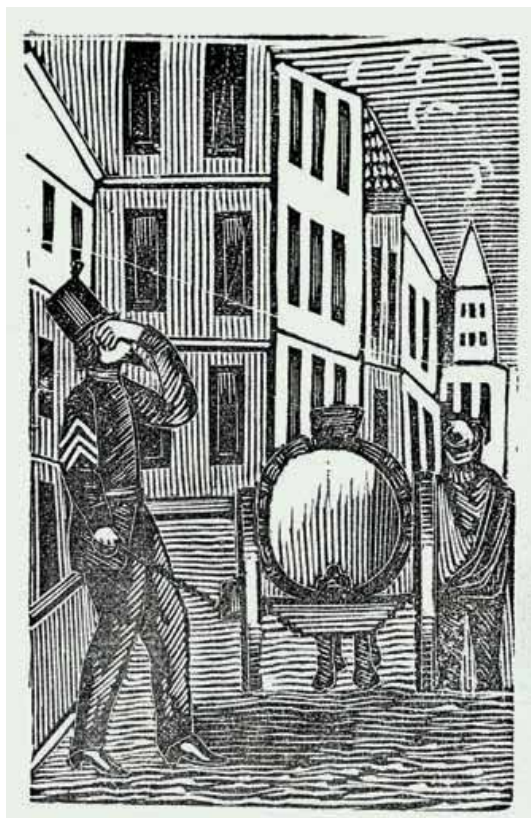
La font de Galceran Marquet de F. Daniel i Molina, instal·lada el 1851 a la plaça del Duc de Medinaceli, allotjava a 7,70 m d'altura un repartidor que podia servir 21 cases.

Lluís Rigalt i Farriols. Tinta i aiguada grisa sobre paper, 1867

## Els pous i la seva contaminació

L'aigua dels pous era abundant i bàsica en les activitats agrícoles i artesanals, i en els usos domèstics. Les noves activitats industrials en van fer un ús intensiu i creixent. Era, però, de salubritat més que dubtosa, especialment als espais domèstics de la ciutat emmurallada, on els pous es trobaven en els patis de veïns, a poca distància dels pous morts de les comunes, de manera que la contaminació per filtració era inevitable.

Segons la teoria dels miasmes, les emanacions eren la via del contagi, i la pudor, el símptoma més immediat. A l'espai públic, per conjurar el risc, es procurava facilitar la circulació de l'aire i de l'aigua, augmentar el nombre de fonts, renovar les clavegueres, i pavimentar i regar els carrers.



Carro de matèries fecals. *Los perfumes de Barcelona*, 1875.

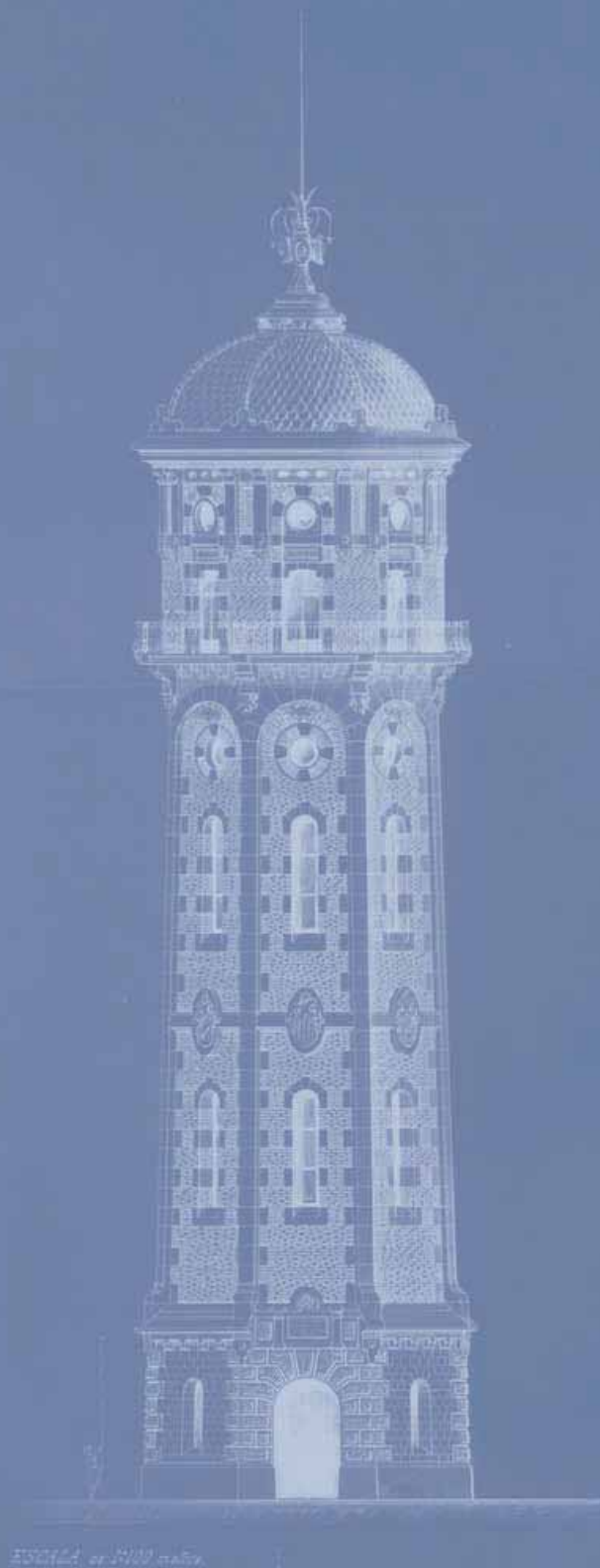
Arxiu Històric de la Ciutat de Barcelona



Restes arqueològiques d'una sínia d'origen baixmedieval al Raval, als carrers Riereta-Vistalegre.

Arrago S.L.

PROYECTO DE TORRE PARA UNOS DOS  
DEPÓSITOS DE AGUA DE 100000 LITROS.



ENCUENTRO de 1900 ca. 50.

Alçat del projecte de la torre del Tibidabo, 1902.

Josep Amargós i Samaranch. Còpia d'època  
Aigües de Barcelona

---

# LA URBANITZACIÓ DE L'EIXAMPLE I L'ARTICULACIÓ D'UN NOU MODEL.

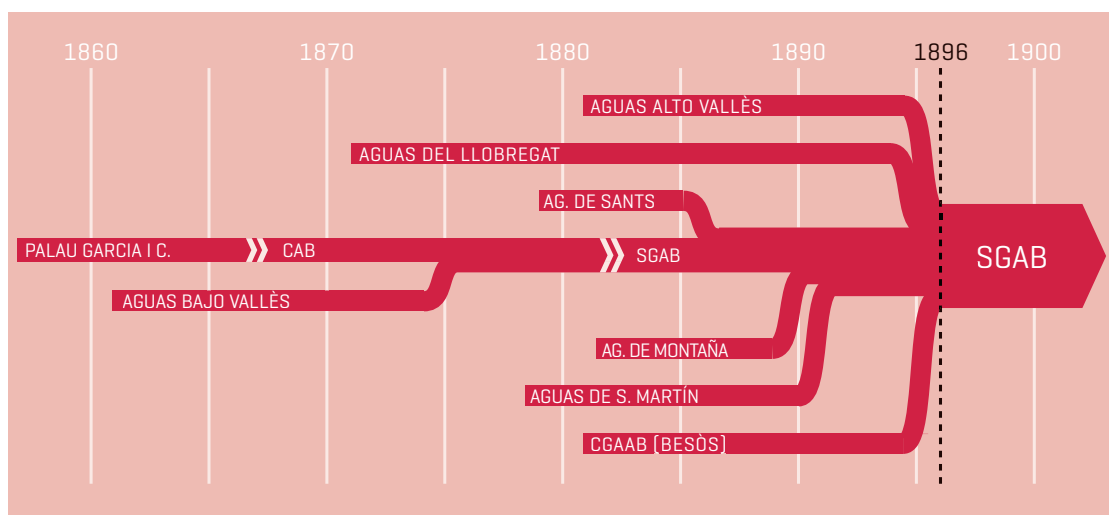
A totes les grans ciutats, el creixement de la població, els nous requeriments higiènics i l'estímul de les noves possibilitats tecnològiques van desencadenar un intens procés de canvis. L'aigua esdevingué, de fet, un producte industrial, però el principal impuls d'aquesta revolució no fou la demanda industrial, sinó els nous usos privats de l'aigua. En el cas de Barcelona, el subministrament de l'Eixample es configurà com el principal problema a resoldre i com l'autèntic desencadenant del procés.

## L'Eixample: reptes municipals i iniciatives empresarials

Es van idear projectes d'elevació de l'aigua de Montcada per assegurar el servei de l'Eixample, però mai no es van portar a terme. La manca d'iniciativa municipal va facilitar l'eclosió de les empreses privades orientades al subministrament de l'Eixample. A les dècades dels setanta i vuitanta del segle XIX van proïmter nombroses empreses d'envergadura molt diversa. Una societat promotora privada, la Sociedad de Crédito y Fomento de Barcelona, va encarregar a Josep Oriol Mestres el projecte de la Torre de les Aigües per servir les primeres cases de l'Eixample. Es va construir el 1867.

Pocs anys abans, el 1857, la Societat Palau, Garcia i Cia. va iniciar el projecte de derivació d'aigües subterrànies de les valls de Dosrius, però la manca de capitals va comportar-ne l'adquisició final per part de la Companyia d'Aigües de Barcelona, constituïda a Lieja el 1867. El 12 de desembre de 1868, el projecte va obtenir la declaració d'utilitat pública, i el 1871 ja es podia comercialitzar l'aigua. El 1873, la xarxa de Gràcia i Sant Gervasi estava molt avançada. A l'Eixample i a Ciutat Vella s'estava iniciant.

El 1881, els problemes de finançament de la Companyia d'Aigües de Barcelona van motivar l'entrada a l'empresa de la Société Lyonnaise des Eaux et de l'Éclairage, que comportà la constitució de la Societat General d'Aigües de Barcelona (SGAB). Entre 1885 i 1890, el gros de les canalitzacions va ser a càrrec de tres empreses. A partir



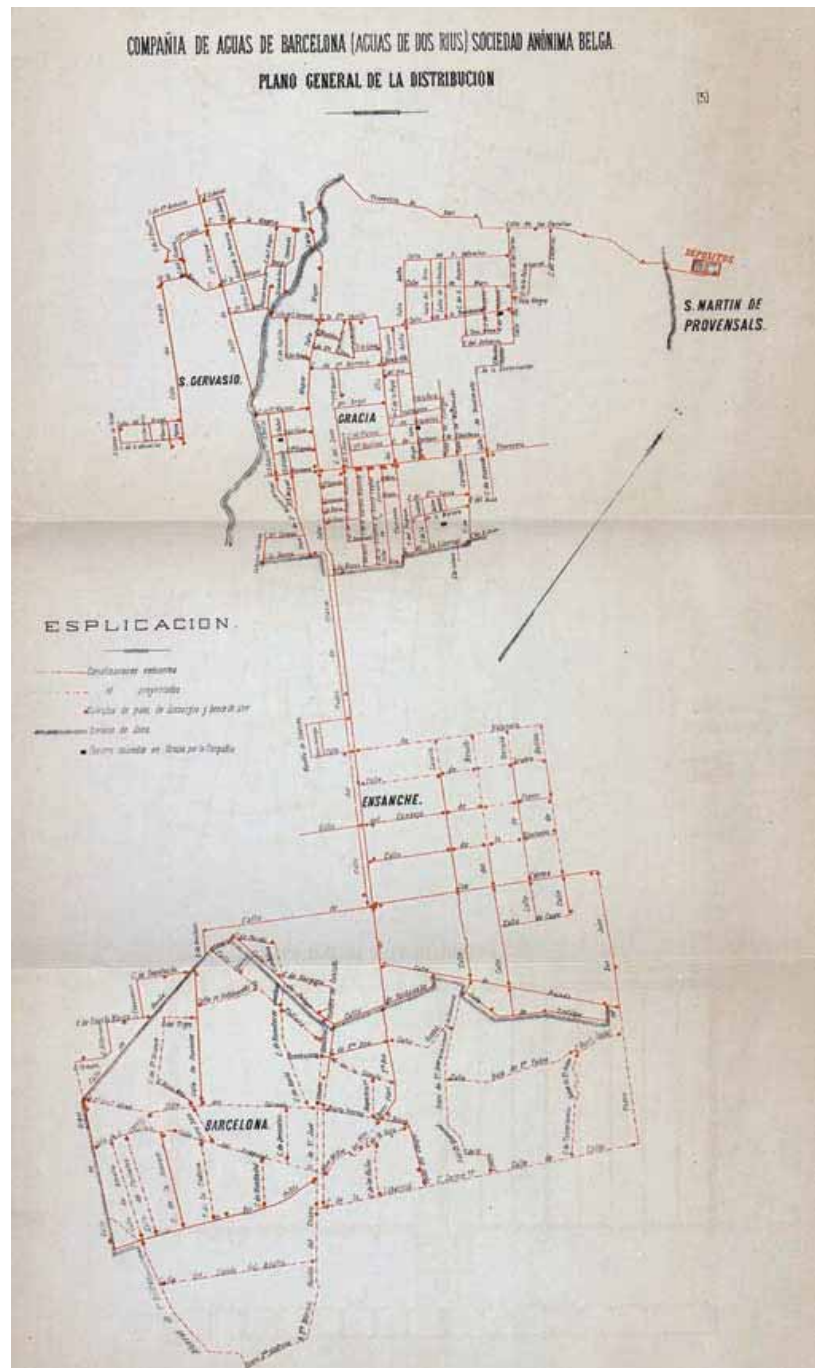
Les principals iniciatives d'abastament d'aigua a Barcelona i la concentració empresarial.



de 1891, la pugna quedà reduïda entre dues companyies. La SGAB anà absorbint les principals empreses subministradores i el 1896, amb el control de l'Empresa Concessionària d'Aigües del Riu Llobregat, aconseguí l'hegemonia gairebé absoluta entre les empreses privades. En definitiva, la mateixa lògica del procés va portar el capital internacional, amb àmplia experiència i capacitat financera i tècnica, a dominar l'escena.

Plànol general de distribució de la Companyia d'Aigües de Barcelona, 1873.

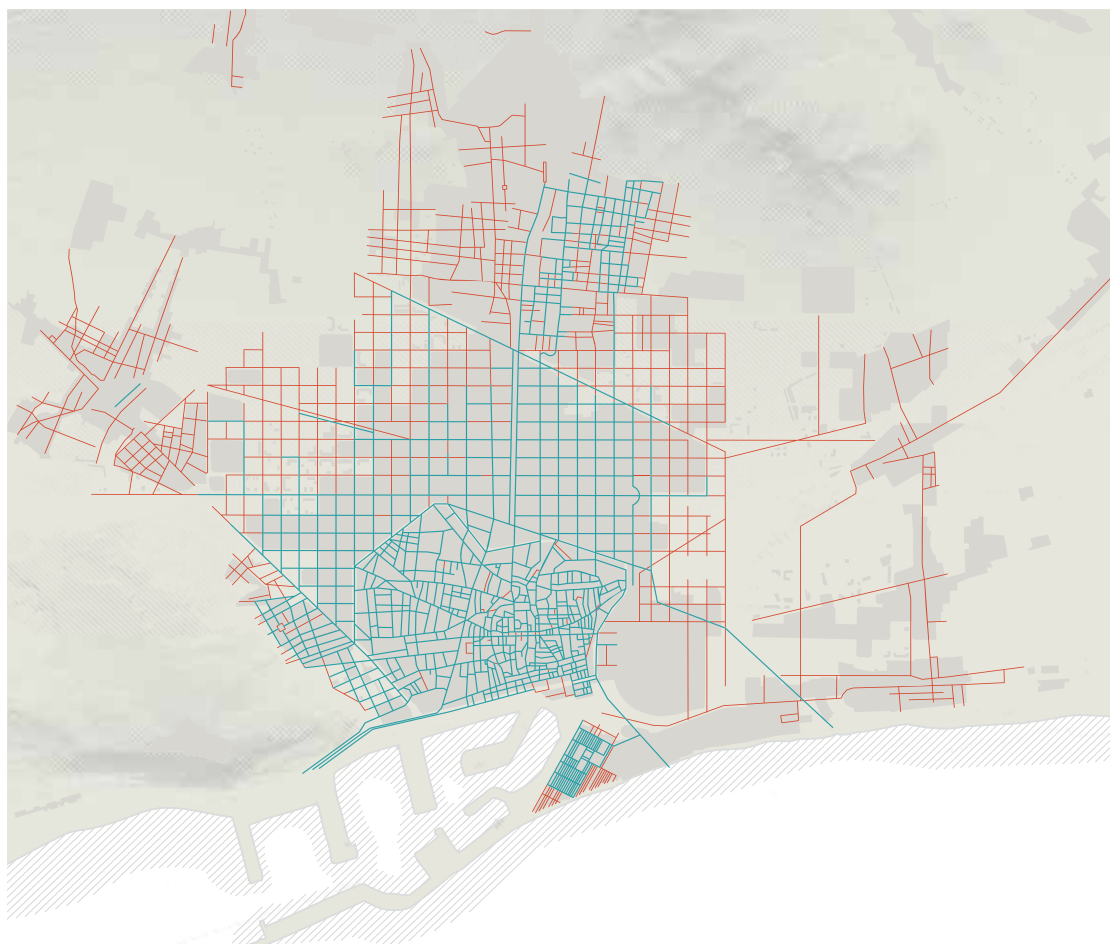
Arxiu Històric de la Ciutat de Barcelona



## La qüestió del sanejament

Encara que Ildelfons Cerdà va recollir solucions adoptades en diverses capitals i també algunes alternatives, el seu projecte no incorporava una solució definida de sanejament. Les limitacions econòmiques i la indefinició del model a seguir comportaren greus carències en la construcció de l'Eixample, que va dependre durant decennis dels pous morts.

No fou fins a la dècada dels vuitanta que es començà a plantejar efectivament el problema de la renovació del clavegueram. La formació d'una comissió, la redacció del Dictamen Previo i el projecte de sanejament de Pere Garcia Fària van definir, finalment, el nou model. La renovació efectiva, però, va haver d'esperar a les primeres dècades del segle XX.



Evolució del clavegueram a Barcelona, entre 1903 (blau) i 1914 (vermell).

*Anuario Estadístico de Barcelona*

Dibuix: S. Garriga

## Les dècades dels canvis, 1890-1920

El debat i la realització del nou clavegueram coincidiren amb dècades de modernització i de canvi en les pràctiques quotidianes. La difusió del *water closet* i els progressos del bany domèstic van ser una revolució silenciosa, de ritmes difícils de determinar. A l'espai domèstic, el *water closet* era una solució costosa però indiscutiblement més confortable i més higiènica que la comuna tradicional. La difusió del bany, per contra, malgrat la defensa ben consolidada dels terapeutes, xocava encara amb certes malfiances higièniques i morals, i progressava amb lentitud. L'un i l'altre requerien nous dispositius sanitaris, dotació mínima d'aigua i noves infraestructures de sanejament.

*Abans del bany.*  
Ramon Casas, 1894.

Oli sobre tela.  
Museu de Montserrat





ARXIU MUHBA



Fig. 12.

Els banys eren en general parcials i s'utilitzaven com una estratègia vigoritzant en la lluita contra diversos mals.

Dibuixos del *Método de hidroterapia* Sebastián Kneipp, 1893

Arxiu Històric de la Ciutat de Barcelona

## Els projectes municipals frustrats i l'hegemonia de la SGAB

L'Ajuntament va provar de reprendre la iniciativa, tot i que amb retard i amb escassa eficàcia. Va renovar els concursos d'aprovisionament d'aigua, va intentar progressar en les obres de l'aqüeducte alt de Montcada i va obrir el debat sobre la municipalització, molt present durant els primers anys del segle xx en un gran nombre de ciutats europees. El marc legislatiu, el temor dels propietaris als nous impostos i la inestabilitat política no permeteren avançar gaire en aquesta direcció, i l'epidèmia de tifus de 1914 va comprometre greument el projecte, en posar en evidència les carències del servei municipal d'Aigües de Montcada.



L'Esquella de la Torratxa, 6 de novembre de 1914.

Ministerio de Cultura

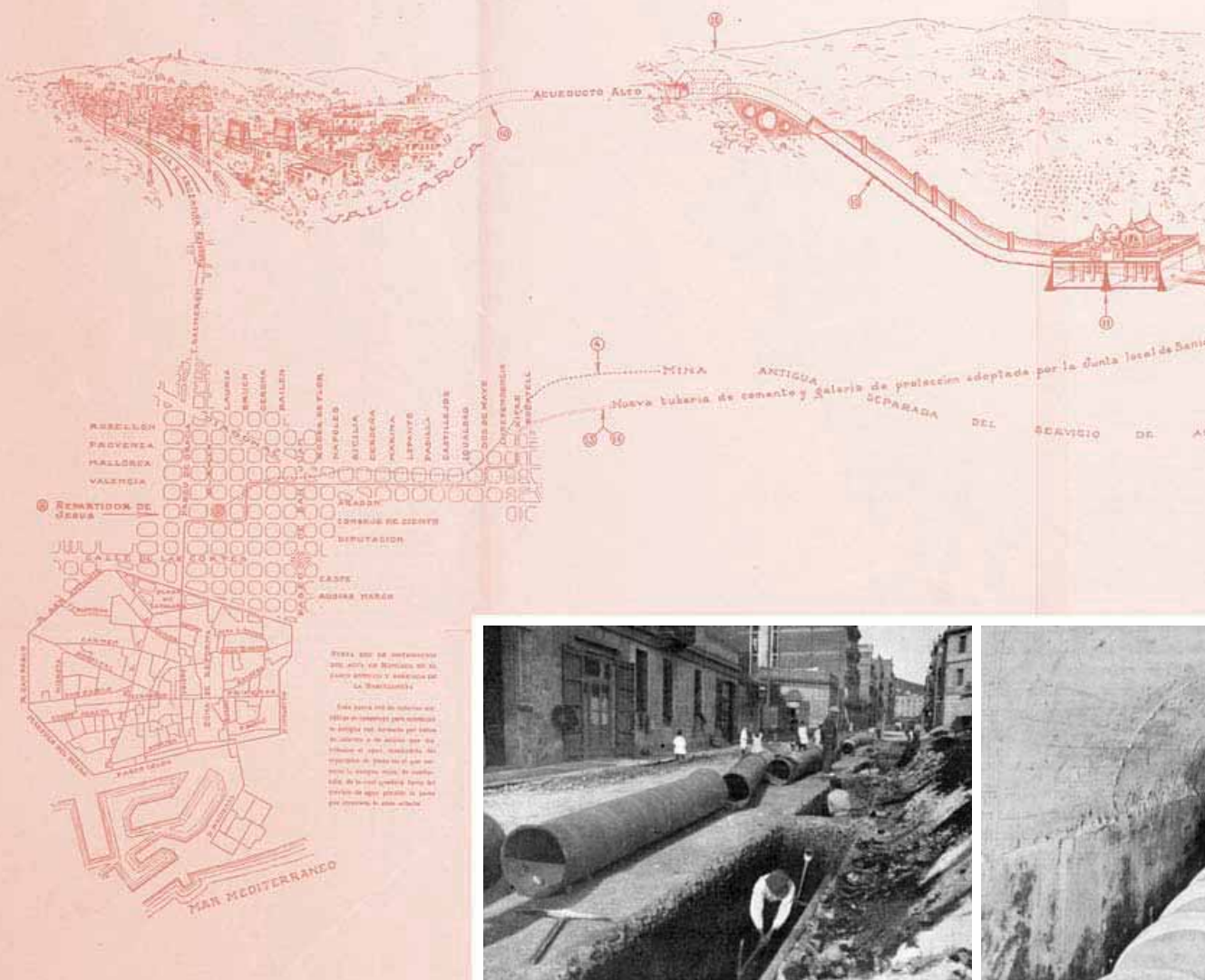
La topografia de les defuncions coincidia amb les fonts i els domicilis servits per Aigües de Montcada. Aquest episodi va ser motiu d'un gran escàndol públic i significà un cop gairebé decisiu per als partidaris de la municipalització. Malgrat la immediata modernització d'aquest servei municipal no hi va haver un increment de l'oferta de l'aigua, de manera que es va deixar el camp lliure a la progressiva expansió de la SGAB.



Dones treballant al Laboratori Municipal, c. 1929-1933.

Fotografia: Josep Sagarra i Pau Lluís Torrents  
Arxiu Fotogràfic de Barcelona

ESQUEMA DE LAS CONDUCCIONES E INSTALACIONES PARA EL APROVECHAMIENTO DE LOS MANANTIALES QUE EL EXCMO. AYUNTAMIENTO DE BARCELONA POSEE EN EL TERMINO DE MONTCADA

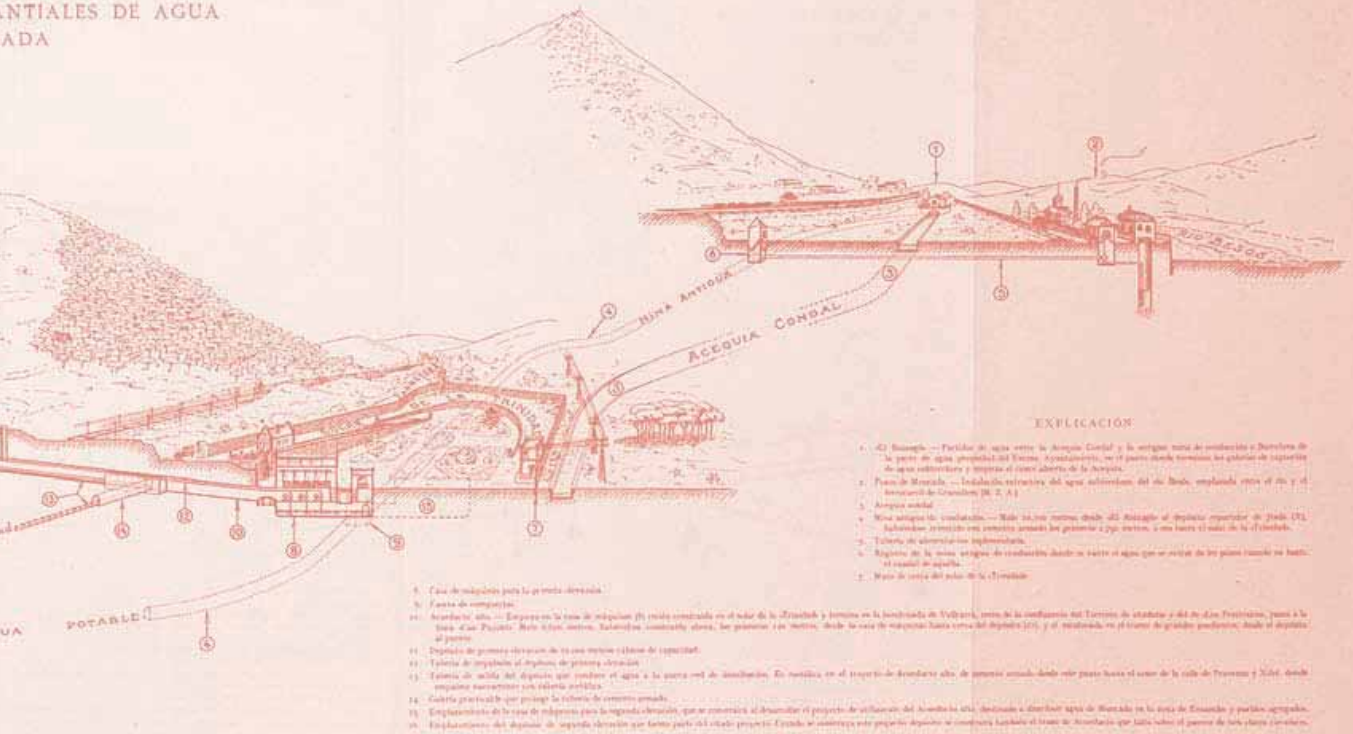


Esquema general del nou sistema d'Aigües de Montcada: 1914-1920.

*Gaceta Municipal: Tirada a parte de la información relativa al servicio municipal de aguas de Montcada, 1917*

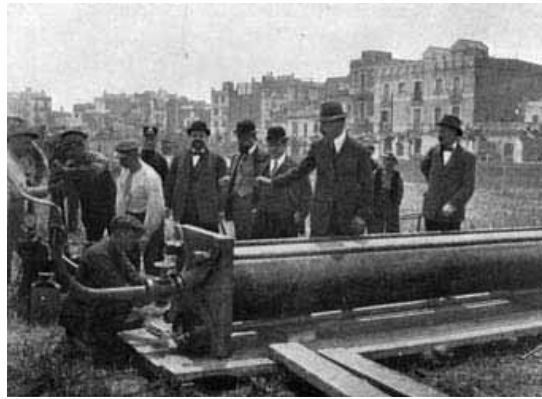
Arxiu Històric de la Ciutat de Barcelona

FONTIALES DE AGUA  
CANTADA



EXPLICACION

1. Cauce de conducción para la primera elevación.
2. Fuente de captación.
3. Acueducto: tubo. — Empieza en la zona de captación (la misma construida en el valle de la Alameda) y termina en la localidad de Villavieja, entre la confederación del Territorio de Estudiantes y del de San Francisco, para ir a la zona de San Pedro. Más allá de este punto, se construye con tuberías de hierro, las primeras 100 metros, desde la casa de la municipal hasta cerca del depósito (17), y el resto hasta el primer depósito (18) desde el depósito al punto.
4. Depósito de primera elevación de 1000 metros cúbicos de capacidad.
5. Tablero de regulación del depósito de primera elevación.
6. Tablero de salida del depósito que conduce el agua a la parte sur de la ciudad. En esta zona se elige el tipo de tubería más adecuada, de manera que desde este punto hasta el centro de la zona de Troncos y Nido, donde empiezan nuevamente con tuberías de hierro.
7. Caudal de salida que protege la tubería de cemento armado.
8. Complemento de la zona de regulación para la segunda elevación, que se construye al desarrollar el proyecto de utilización del Acueducto de Villavieja, destinado a distribuir agua de Villavieja en la zona de Estudiantes y partes adyacentes.
9. Instalaciones del depósito de segunda elevación que forma parte del mismo proyecto. Este depósito se construye con tuberías de hierro y cemento armado al igual que el Acueducto que hasta ahora se ha construido con tuberías de hierro.

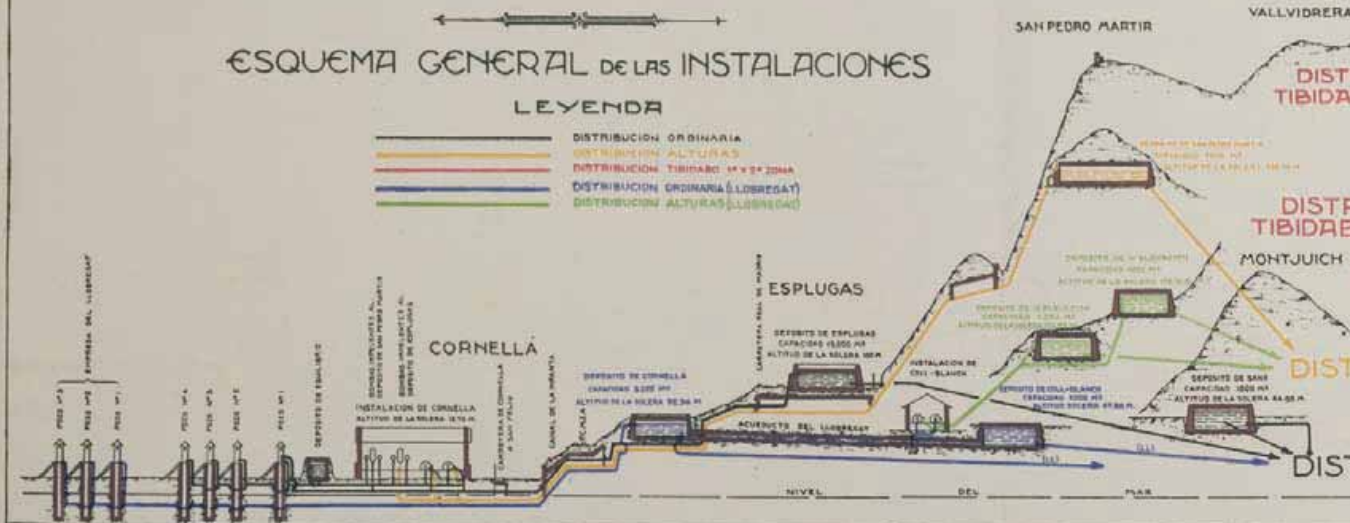


# SOCIEDAD GENERAL DE AGUAS DE BARCELONA

## ESQUEMA GENERAL DE LAS INSTALACIONES

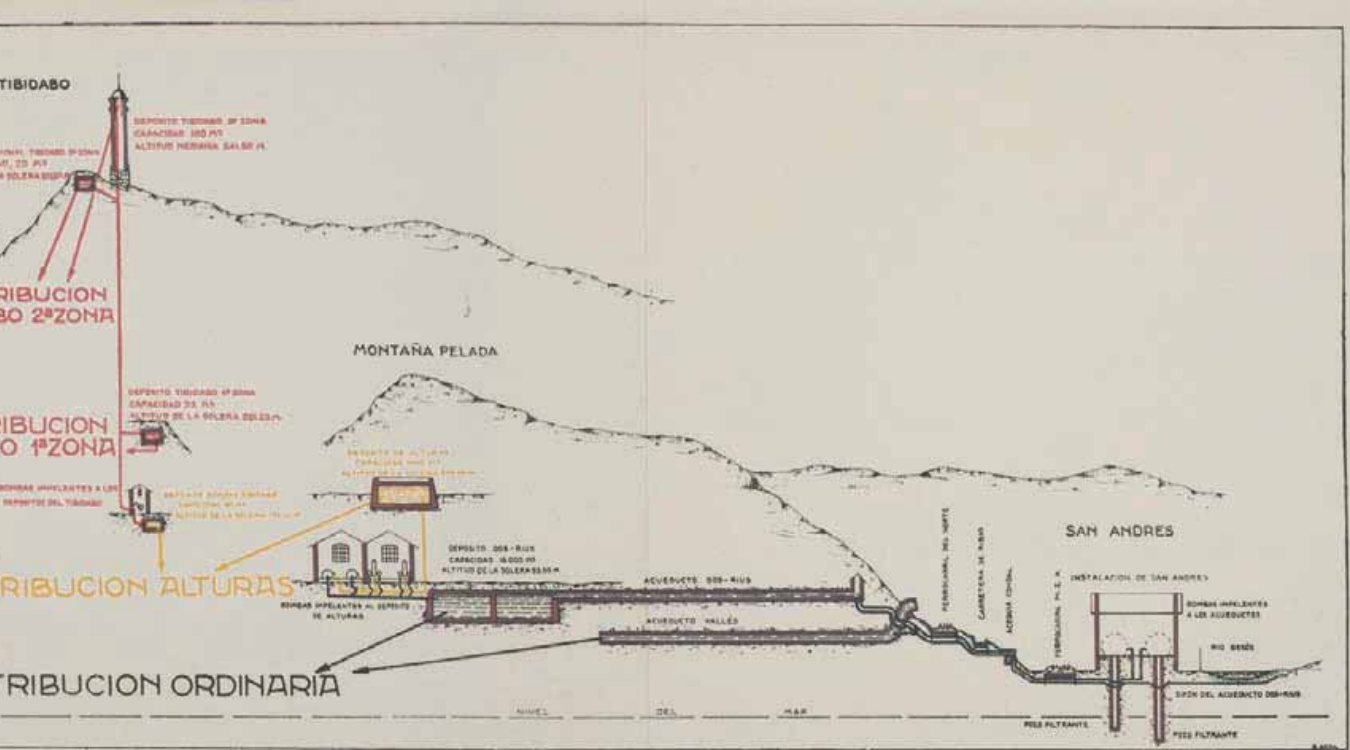
### LEYENDA

- DISTRIBUCION ORDINARIA
- DISTRIBUCION ALTURAS
- DISTRIBUCION TIBIDABO 1ª y 2ª ZONA
- DISTRIBUCION ORDINARIA (LLOBREGAT)
- DISTRIBUCION ALTURAS (LLOBREGAT)



Memoria sobre las instalaciones de la Sociedad General de Aguas de Barcelona, 1925.  
Aigües de Barcelona





Fonts públiques, 1930-1935. Tot i el creixement dels contractes d'aigua domèstica, les fonts no van deixar de ser vitals per a bona part de la població. El 1930 encara s'estimava que 6.780 finques no tenien aigua corrent, aproximadament el 13% del total.

Fotografies: Josep Domínguez  
Arxiu fotogràfic de Barcelona



Baños populares de la Travessera de Gràcia, 1945. La persistència dels dèficits als habitatges portaren a crear els Baños Populares de Barcelona, dins de l'obra social de la SGAB.

Aigües de Barcelona



BAÑOS

DUCHAS

PISCINA

---

# INÈRCIES, CRISI I NOVES CAPTACIONS

La nova distribució de l'aigua i el nou sanejament transformaren en pocs anys la vida quotidiana. El seu efecte, però, afectà d'entrada un nombre limitat de segments socials. Com en altres xarxes tècniques, el caràcter empresarial obligava a privilegiar els consumidors solvents per assegurar els retorns de les grans inversions necessàries. El creixement sostingut del subministrament i del consum es veié frenat per un llarg període de crisi i de grans dificultats. Després del dramàtic parèntesi de la Guerra Civil, les misèries de l'Autarquia, les sequeres de la postguerra, així com la forta immigració, van agreujar encara més la situació i van motivar la febre de projectes dels anys cinquanta. La seva concreció va permetre que, a principis dels setanta, culminés la transició iniciada cent anys abans.

## Inèrcies i exclosos

Encara que el creixement del consum i del nombre d'abonats a la SGAB va ser clar i sostingut, resultava força moderat en relació amb l'augment de la població de la ciutat. Les dificultats amb què es trobaven àmplies capes de la ciutadania per participar del nou servei resultaven ben visibles en la persistent dependència de l'aigua de les fonts, dels safarejos i dels banys públics. La localització d'aquests equipaments coincidia amb la dels barris més densos i populars, que mantingueren durant molt de temps les condicions insalubres heretades del passat. Les noves perifèries obreres dels anys 1920 i 1930, d'altra banda, tenien un nivell molt baix d'urbanització i un accés molt limitat a les xarxes tècniques.

## De la “*pertinaz sequía*” a les noves captacions

Acabada la guerra, després del parèntesi de la col·lectivització, la SGAB va reprendre el fil de les dècades anteriors. La desastrosa política econòmica de l'Autarquia, les sequeres i les restriccions elèctriques provocaren grans dificultats en un subministrament que havia de fer front a un fort augment de la població i a pautes de consum més exigents. Les tensions d'aquests anys van conduir a les grans iniciatives de mitjan segle xx: la captació d'aigües superficials del Llobregat als anys cinquanta, que va ser el primer pas per a un aprofitament integral de les aigües d'aquest riu, i la portada d'aigües del Ter, que es va dur a terme als anys seixanta. Es tracta de dues aportacions cabdals que van permetre la definitiva modernització i generalització del servei. L'estratègia d'aprofitament integral de les aigües del Llobregat comportà el control sistemàtic de la qualitat de les aigües superficials i la formació de l'anomenada Policia d'Aigües, a càrrec de la SGAB.

“ *El régimen de verdadera sequía, que desde 1946 viene sufriendo nuestro país, se agudizó de tal modo que, coincidiendo con el crecimiento del consumo, resultado del crecimiento demográfico de la ciudad, vino a absorber las reservas hídricas que provisoriamente la Sociedad se había creado, y a plantear por primera vez un déficit entre la demanda de agua y las disponibilidades, agudizado por las repercusiones que las restricciones del suministro eléctrico han causado en la distribución y elevación del agua. La sequía a la que hemos aludido no ha sido un pretexto ni una falacia; ha sido desgraciadamente una calamidad real.* ”

SGAB: «El esfuerzo en el verano de 1950»,

Arxiu Històric de la Ciutat de Barcelona



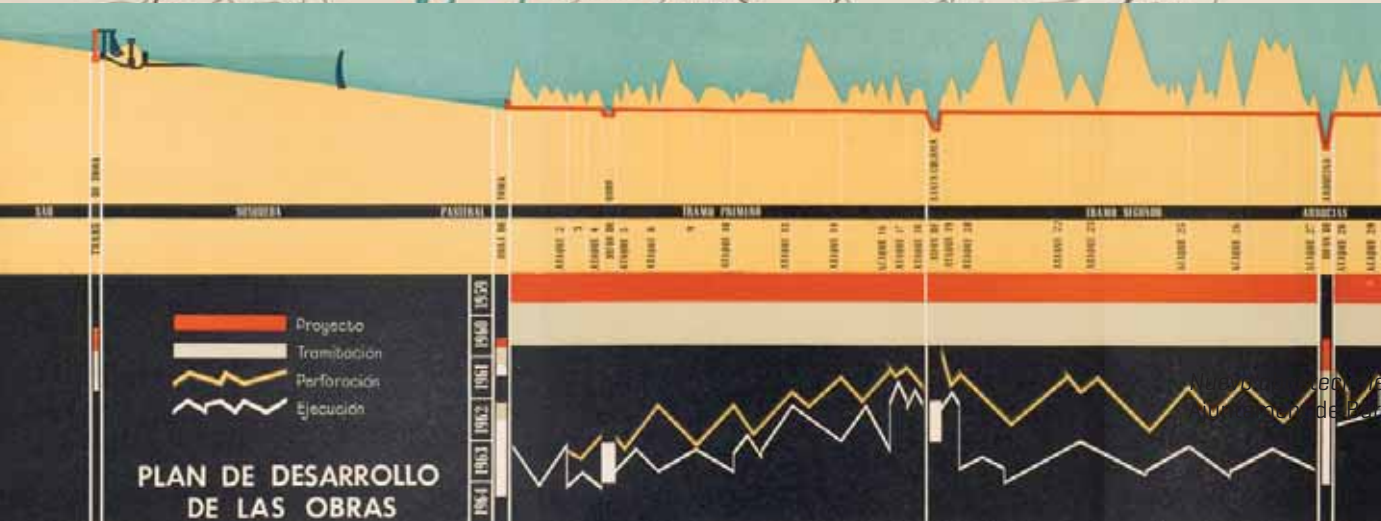
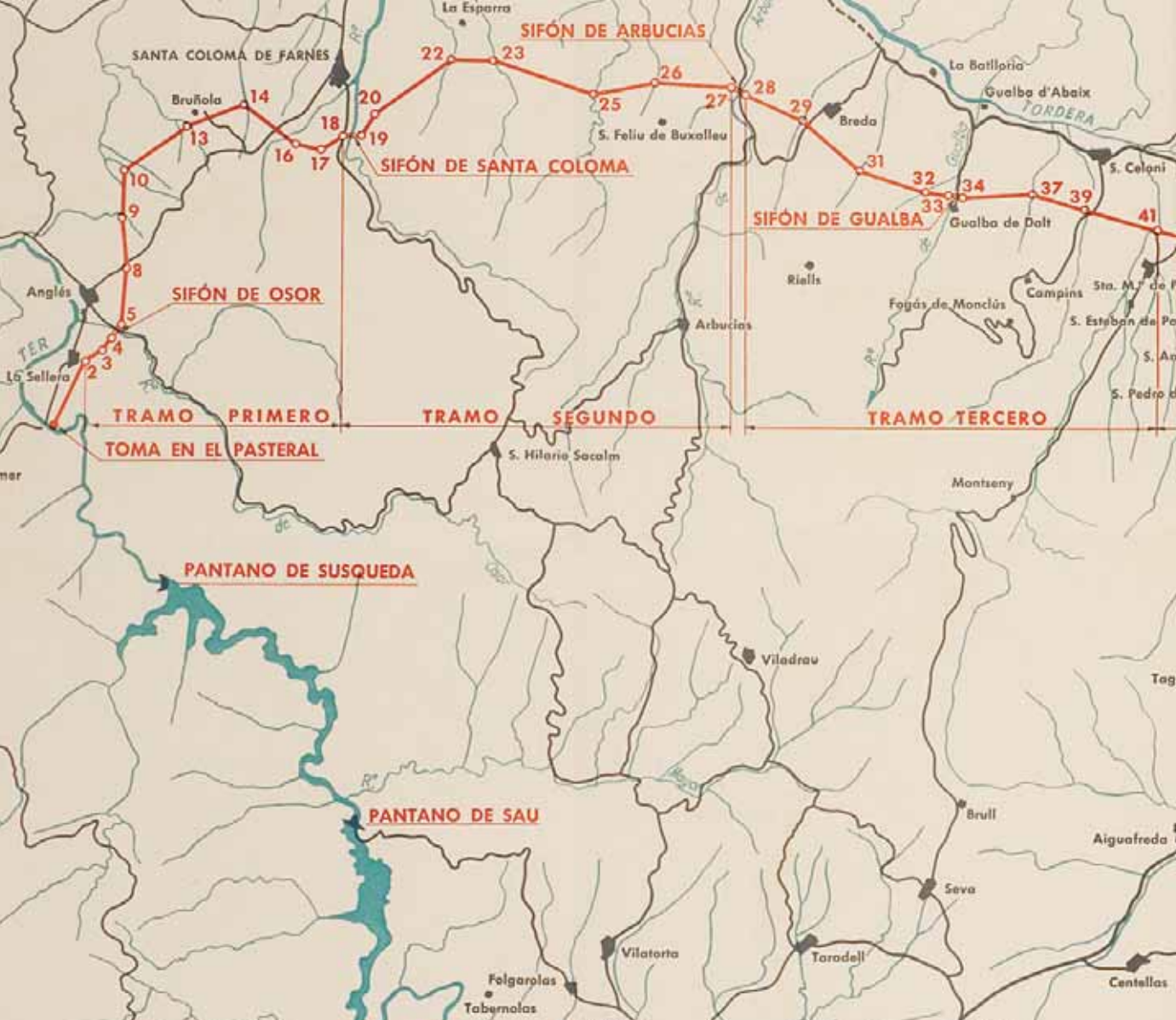
Obres de construcció de l'Estació d'Aigües Superficials de la SGAB a Sant Joan Despí per altractament d'aigües del Llobregat, 1953-1954.

Aigües de Barcelona

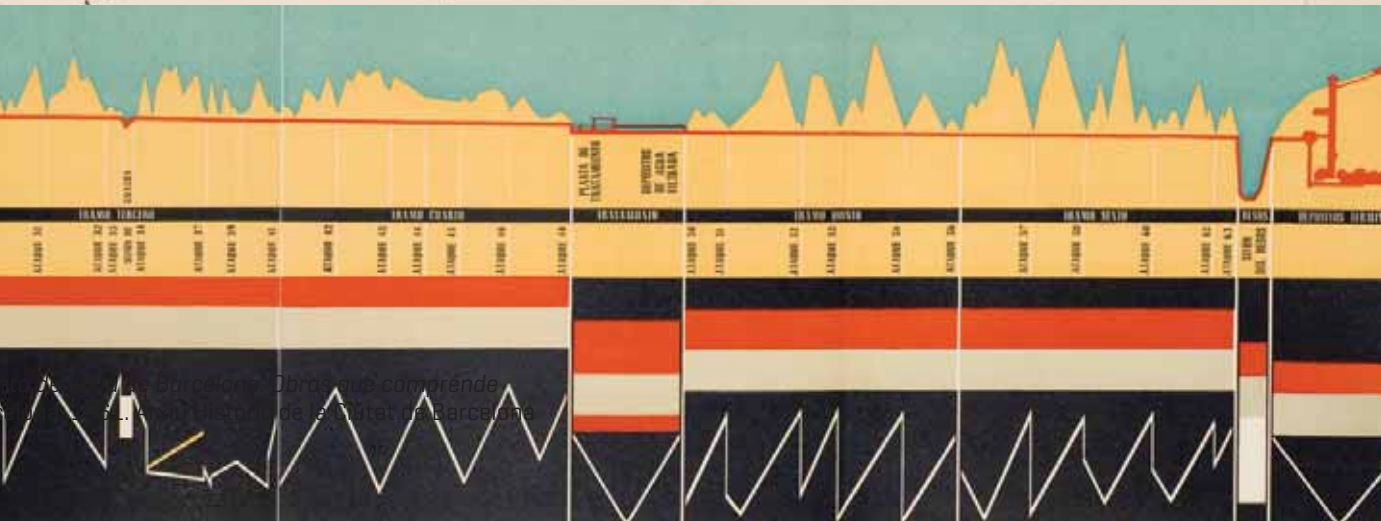
## L'aigua del Ter

La portada d'aigües del Ter, una iniciativa clarament política impulsada per l'Ajuntament de Barcelona i el Ministeri d'Obres Públiques, va ser motiu de fortes tensions territorials en el controlat règim franquista que quedaren reflectides en la premsa de l'època i en la decisió d'impulsar la redacció del Pla d'Aigües de Catalunya, que va resultar essencial per completar l'aprovisionament d'aigua de la ciutat. Conjuntament amb la captació d'aigües superficials del Llobregat, la captació del Ter ha assegurat durant anys el gros del consum de la ciutat.

L'objecte era conduir, des del riu Ter, 8.000 l/s d'aigua, dels quals 6.500 es van assignar a Barcelona i la resta a altres municipis de la rodalia. El nou abastiment es limitava a lliurar l'aigua als dipòsits dels municipis respectius i no es feia càrrec de la distribució interna de les diverses poblacions beneficiades. Depenia de la Direcció General d'Obres Hidràuliques del Ministeri d'Obres Públiques.



Nuevo abastecimiento de agua de Barcelona. Obras que comprende. Ajuntament de Barcelona, 1961. Arxiu Històric de la Ciutat de Barcelona



# PROJECTE LA REVOLUCIÓ DE L'AIGUA A BARCELONA. AIGUA CORRENT I CIUTAT MODERNA, 1867-1967

## Organització i producció

Museu d'Història de Barcelona Institut de Cultura, Ajuntament de Barcelona

## Direcció MUHBA

Joan Roca

## Programes MUHBA

Mònica Blasco

## Activitats

Teresa Macià [MUHBA], amb la col·laboració de Gemma Bonet

## Visites i itineraris

Fragment, Serveis Culturals

## Comunicació MUHBA

Àngels Bertran

## Atenció al públic

Carles Mela [MUHBA] i Ilíadas team

## Suport a Programes

Eulàlia Cartró [MUHBA]

## Projectes MUHBA

Carme Garcia

## Coordinació de recerques

Xavier Cazeneuve

## Col·leccions MUHBA

Josep Bracons

## Centres MUHBA

Julia Beltrán

## Premsa MUHBA

Lourdes Solana

## Edicions MUHBA

Maria Josep Balcells

## Seguretat MUHBA

Senén Vallès

## Manteniment MUHBA

Gregorio Aranda, Enrique Alonso

## EXPOSICIÓ

### Comissariat

Manel Guàrdia

### Equip assessor

Albert Cubeles, Maria José Chesa, Albert Cuchí, Albert Garcia Espuche, Juan José Lahuerta, Marina López, Ignasi Mangue, Manel Martín Pascual, Carme Miró, Héctor Orengo, Pere Ortí, Maribel Rosselló, Mercè Tatjer, Maricarmen Tapia

### Coordinació

Jesús Luzón [MUHBA]

## Documentació

Àngel Cerezo, Sergi Garriga, Ignasi Mangue

Amb la col·laboració de :

Esther Casado Varona, Xavier Cazeneuve, Antoni Fernández [CODEX], Jaime Irigoyen, Jordi Ortega Tous, Esther Pereira Da Silva, Ferran Puig, Bernadette, Sánchez Caro, Lourdes Tarragó Ortiz, Caterina Toscano, Vanesa Triay [ÀTICS], Ignasi Webb Carrasco

## Disseny del muntatge

María de Ros Padrós i Marcos Basso

## Disseny gràfic

Lamosca

## Animació i postproducció

Joel Lozano

## Muntatge

Croquis

## Conservació preventiva

Lidia Font i Anna Lázaro [MUHBA]

## Transport d'originals

Cultural Sense

## Restauració

Clara Alibés, Estudi B2, Teresa Marqués.

## Emmarcat

Angle

## Revisió lingüística i traduccions

Manners Traduccions SL

## Fotografies

Pep Herrero, Pep Parer, Pere Vivas / Triangle Postal

## Tractament d'imatges

Jorge Agay

## Gestió d'assegurances

AON, Gil y Carvajal

## Prestadors de les obres exposades

Aigües de Barcelona; Arxiu de la Corona d'Aragó; Archivo General de Simancas; Arxiu Històric de la Ciutat de Barcelona; Arxiu Municipal Contemporani de Barcelona; Cicle de l'Aigua (Àrea de Medi Ambient. Ajuntament de Barcelona); Col·lecció particular Ròmul Gavarró; Museu d'Història de Barcelona; Museu de Montserrat; Reial Acadèmia Catalana de Belles Arts de Sant Jordi; Reial Acadèmia de Ciències i Arts de Barcelona

## AGRAÏMENTS

Montserrat Algeró, Ramón Anglès, Ramon Arandes [Cicle de l'Aigua. Àrea de Medi Ambient], Pere Lluís Artigues [CODEX], Laura de la Aldea, Montserrat Beltrán [AMCB], Carme Brancas [Aigües de Barcelona], Eva Buch [Museu de Montserrat], Andreu Carrascal [Arxiu Històric del Col·legi d'Arquitectes de Catalunya], Juan Casado [Cicle de l'Aigua. Àrea de Medi Ambient], Encarna Cobo [MUHBA], Rafel Costa [Cicle de l'Aigua. Àrea de Medi Ambient], Francisco de Assis da Costa [FAUFBA], Rufo Diéguez, Victòria Durà [RACBASJ], María José Durán, Marta Fàbregas [ÀTICS], Zoel Forniés [AMCB], Tania Galán [Museu Municipal de Montcada i Reixac], Ildefonso Garcia [Centre Espeleologia Alpí Valles], Ròmul Gavarró, Antonio Gelabert [Arxiu Municipal del districte de Sants], Pilar Gonzalo [CLABSA], Esther Hachuel [Centre d'Estudis del Baix Llobregat], Sònia Hernández [Aigües de Barcelona], Jaume Irigoyen [MUHBA], Maria Eugènia Lalanza [AMCB], Carlos López Rodríguez [Arxiu de la Corona d'Aragó], Román Llagostera [Cicle de l'Aigua. Àrea de Medi Ambient], Pere Malgrat [CLABSA], Eduardo Marchena [Archivo General de Simancas], Maria Mena [Arxiu Fotogràfic de Barcelona], Josep Maria Miralles, Glòria Mora [AMCB], Victòria Mora [MUHBA], José Luis Oyón [ETSAV-UPC], Lluç Pejó [Aigües de Barcelona], Amèlia Poves [Arxiu Municipal del districte de Gràcia], Pepa Prieto [Arxiu Municipal de l'Hospitalet de Llobregat], Joan Puigbò, Montserrat Pumareta [Arxiu Històric de la Diputació de Barcelona], Antoni Rigo [CODEX], Antoni Roca [UPC], Dolça Roca [AHCB], M<sup>re</sup> Luz Rodríguez [Arxiu de la Corona d'Aragó], Martí Ros [Cicle de l'Aigua. Àrea de Medi Ambient], Sergi Sanchís [Aigües de Barcelona], Eloisa Sendra [AHCB], Xavier Tarraubella [AHCB], Àlicia Torres [AHCB], Emi Turull, Gemma Valls [AHCB], Montserrat Viu [Arxiu Històric del Col·legi d'Arquitectes de Catalunya]

Els textos no signats d'aquest programa són de Manuel Guàrdia



Epíleg

---

# CAP UN NOU CICLE. LA HISTÒRIA DE L'AIGUA

El final de la transició de l'aigua coincideix sensiblement amb la publicació de l'Informe Meadows sobre els límits del creixement que marca l'inici d'un nou cicle, amb una nova problemàtica. La conquesta de l'aigua domèstica la fa assequible, abundant, ubiqua i instantània, però també invisible i desmaterialitzada en un moment en què cal tenir més presents que mai les limitacions i la materialitat dels ecosistemes terrestres.

Encara som a temps de conservar la història i els testimonis fonamentals de la nostra cultura material, un patrimoni que ens ha d'ajudar a mantenir la consciència de la història de l'aigua. Aquest és el propòsit del programa d'actes que es relaciona a continuació.

# Programa

## La revolució de l'aigua a Barcelona. Aigua corrent i ciutat moderna 1867-1967

### Exposició

**Portes obertes:** dissabte 5 de març, de 10 a 14 h i de 16 a 19 h i diumenge 6 de març, de 10 a 20 h.

**Visites generals:** cada 1er i 3r diumenge de mes a les 11 h, a partir de diumenge 20 de març.

**Visites d'autor:** passeig personal per l'exposició "**La revolució de l'aigua a Barcelona. Aigua corrent i ciutat moderna 1867-1967**" amb el seu comisari i els seus assessors:

- Manuel Guàrdia, comisari, dijous 24 de març i 12 de maig a les 19 h.
- Mercè Tatjer, assessora del projecte, dijous 7 d'abril a les 19 h.

### Itineraris urbans i visites

#### *Aigua i desaigüe a Barcino*

Visita a l'exposició «La revolució de l'aigua a Barcelona. Aigua corrent i ciutat moderna 1867-1967» i itinerari que transcorre per les infraestructures hidràuliques conservades de la colònia romana. Dissabtes 16 d'abril, 28 de maig, a les 10.30 h. I els dijous 14 i 28 de juliol i 17 i 25 d'agost, a les 19 h.

*La lluita per l'aigua del Besòs*, a càrrec de Manel Martín Pascual.

Itinerari per les infraestructures existents al coll de Finestrelles que pretén donar a conèixer com, des d'època romana, els recursos hidrològics de la conca baixa del Besòs han estat objecte d'un aprofitament molt intens. Diumenges 3 d'abril i 8 de maig a les 10.30 h.

*De Montcada a Barcelona. L'aigua a llevant de la ciutat*, per Maria José Duran i l'Associació de la Memòria de Trinitat Vella. Diumenges 5 de juny i 18 de setembre, a les 10 h.

*MUHBA Casa de l'Aigua*, visites a la futura seu del Museu en col·laboració amb el Districte de Sant Andreu. Vegeu pàgina web.

*L'aigua al Monestir de Pedralbes*, a càrrec d'Anna Castellano-Tresserras i Carme Aixalà Fàbregas.

El circuit de l'aigua al Monestir de Pedralbes

serveix com a fil conductor per a explicar la vida monàstica des del seu vessant més pràctic. Dg. 27 de març [Anna Castellano-Tresserras] i 19 de juny [Carme Aixalà], a les 11 h.

#### *Utilitat i simbolisme de l'aigua al Monestir de Pedralbes*

Visita al Monestir de Pedralbes que fa èmfasi en l'abastiment i els diferents usos de l'aigua al cenobi. Dimecres 13 i 27 de juliol i 10 i 24 d'agost, 19 h.

*L'aigua de boca a la Barcelona gòtica*, a càrrec d'Albert Cubeles. Visita a l'exposició «La revolució de l'aigua a Barcelona. Aigua corrent i ciutat moderna 1867-1967» i itinerari per la ciutat per conèixer l'abastament d'aigua de la ciutat medieval i el paper jugat pel Consell de Cent. El coneixement de les fonts públiques i les institucions que tenien accés a l'aigua de boca aportada a la ciutat pel Consell permeten fer una lectura diferent i aclaridora de la Barcelona dels segles XIV i XV. Dijous 7 de juliol, a les 19 h.

#### *Pous, fonts i sèquies a la Barcelona medieval*

Visita a l'exposició «La revolució de l'aigua a Barcelona. Aigua corrent i ciutat moderna 1867-1967» i itinerari pel cor de la ciutat per explicar de quina manera l'aigua productiva va configurar l'espai urbà preindustrial.

Dissabtes 7 de maig, 18 de juny, a les 10.30 h i dijous 21 de juliol i 4 i 18 d'agost, a les 19 h.

*El fil de l'aigua al Laberint d'Horta*, a càrrec d'Ignasi Mangue. Visita als jardins del Palau del Marquès d'Alfarràs, exemple únic a Barcelona de jardí il·lustrat del segle XVIII, on l'aigua és l'eix vertebrador. Dissabte 3 de setembre, a les 10 h.

*Els safarejos d'Horta*, a càrrec de Maricarmen Tàpia. Recorregut per l'antiga vila d'Horta, que durant molts anys es destacà per l'activitat bugadera, de la qual en queden encara testimonis. Diumenge 29 de maig, a les 11 h.

*Els banys de Mar de Barcelona: Sant Sebastià*, a càrrec de Mercè Tatjer. Una visita als Banys de Sant Sebastià i un recorregut per la platja que pretenen evocar els llocs i les pràctiques dels banys de mar al llarg del segle XIX i XX a Barcelona. Dissabte dia 21 de maig, a les 11 h.

#### *El Park Güell i l'aigua. De Muntanya Pelada a jardí de la ciutat*

Vista a la casa del guarda i itinerari pel Park Güell per a conèixer el projecte d'urbanització ideat per Gaudí per a transformar aquesta muntanya àrida en una urbanització amb la

vegetació com a protagonista. Dimarts 19 de juliol i 2, 16 i 30 d'agost, a les 19 h.

**Gaudí i l'Aigua. El projecte arquitectònic del Park Güell**, a càrrec d'Albert Cuchí. Itinerari pel Park Güell per a conèixer de quina manera Gaudí va projectar una urbanització sostenible, a fi de transformar la Muntanya Pelada en un jardí esponerós. Diumenge 10 d'abril, a les 11 h.

## Jornades

### **El dilema de l'aigua a Barcelona al segle XXI.**

Juny 2011, data a concretar.

Jornada de debat sobre el proveïment i consum d'aigua a Barcelona en tres moviments: obertura (diagnosi actual), perspectiva (trajectòria històrica) i contrapunt (comparació amb una altra ciutat), que posen les bases per a una reflexió prospectiva (alternatives de cara al futur). Organitzada pel MUHBA amb l'Associació d'Enginyers Industrials de Catalunya, i la participació d'investigadors, institucions i operadors.

## Publicacions

**Aigua/BCN. Guia d'història urbana, núm. 6**

**La revolució de l'aigua a Barcelona. Aigua corrent i ciutat moderna 1867 - 1967.**

Catàleg de l'exposició.

## Activitats escolars

### **Visita a l'exposició**

**Adreçada al cycle superior de primària, secundària i batxillerat**

La visita a l'exposició analitza els canvis que suposà l'entrada de l'aigua a l'àmbit domèstic a mitjan segle XIX.

**Aqüeductes, termes i clavegueres. Abastament, ús i evacuació de l'aigua a Barcino**  
**Itinerari adreçat al cycle superior de primària i secundària**

Activitat en col·laboració amb el Museu Agbar de les Aigües de Cornellà.

Itinerari per les principals restes arqueològiques de les infraestructures romanes de l'aigua conservades a Barcelona.

**L'aigua al monestir de Pedralbes.**

**Utilitat i simbolisme**

**Visita adreçada a secundària**

Visita que relaciona l'abastiment d'aigua del

monestir amb la disposició dels espais i l'organització de la vida monàstica, i que analitza el paper simbòlic de l'aigua en un recinte religiós.

**Pous, fonts, rieres i sèquies. L'abastament d'aigua a la ciutat medieval i postmedieval**  
**Visita i itinerari adreçats a secundària**

Itinerari pel cor de Barcelona per mostrar de quina manera l'aigua productiva va configurar l'espai urbà preindustrial. Així mateix, s'explicarà el paper del Consell de Cent en la regulació de les canalitzacions d'aigua, l'abastiment i la higiene de les fonts i l'evacuació dels residus.

**El Park Güell, de Muntanya Pelada a jardí de la ciutat**

**Visita adreçada al cycle superior de primària i secundària**

Itinerari pel Park Güell per conèixer el projecte de Gaudí de crear una urbanització sostenible que aprofita l'aigua de la pluja per controlar l'erosió del terreny i per la reforestació.

**INFORMACIÓ I RESERVES:** podeu fer les vostres reserves al telèfon 93 256 21 22, o bé per correu electrònic: reserves-mhcb@bcn.cat  
Horari d'atenció: de dilluns a divendres de 10 a 14 h i de 16 a 19 h.

PLACES LIMITADES. IMPRESCINDIBLE RESERVA PRÈVIA

Per a grups que ho concertin amb antelació, el museu ofereix la possibilitat de fer les visites comentades en l'idioma i el dia que millor convinguin a les necessitats del grup.

Saló del Tinell  
MUHBA Plaça del Rei  
08002 Barcelona  
Tel. 932 562 100  
[www.museuhistoria.bcn.cat](http://www.museuhistoria.bcn.cat)

Exposició  
02/03/11 - 25/09/11



COMRàdio  
Xarxa Local



Salvador Clariós

Torre de les aigües del Besòs



Mònica Blasco

Dipòsit de Trinitat Nova



Pere Vilas

Pou del claustre del Monestir de Pedralbes



Ignasi Mangue

Torre de les aigües del Tibidabo