



# Mesura de govern: Declaració emergència climàtica

*Això no és un simulacre*

Districte Nou Barris  
09/07/2020

B  
BC  
BN



## ÍNDEX

- » **01. Per què declarem l'emergència climàtica**
- » **02. La situació actual**
  - Principals emissions
  - Els primers passos: El Pla Clima
  - Queda molt per fer
- » **03. Accelerem l'acció**
  - Més ambició
  - El pas a l'acció
- » **04. Cal que treballem conjuntament**
- » **05. Estalvi d'emissions i pressupost de les accions**



## » 01. Per què declarem l'emergència climàtica

### **No estem en el camí que ens durà a assolir els objectius**

Estem davant d'un dels reptes més importants i complexos que ha hagut d'enfrontar mai la humanitat. Segons els últims estudis de Grup Intergovernamental d'Experts sobre el Canvi Climàtic (IPCC, per les seves sigles en anglès), si no es produeixen canvis dràstics i es redueixen les emissions de gasos amb efecte d'hivernacle (GEH), és "extremadament improbable" assolir l'objectiu de no superar l'increment de 1,5°C de temperatura mitjana global de la Terra marcat a París respecte al període preindustrial. De fet, ja hem augmentat 1°C, i aquest augment s'ha accelerat els darrers anys.

Si se segueix el ritme actual d'emissions és probable que la temperatura mitjana del planeta pugui arribar a augmentar més de 3°C a finals de segle.

Els reptes són majúsculs tant en mitigació com en adaptació. Ens cal un replantejament del nostre model de producció i consum, la nostra cultura i del nostre estil de vida. De fet, els compromisos actuals dels Estats són insuficients per complir l'Acord de París (2015). Cal augmentar l'ambició i establir els mecanismes i instruments necessaris per descarbonitzar l'economia i arribar, al 2050, a ser neutres en carboni.

### **Encara hi som a temps**

Tenim 10 anys per no arribar a incrementar 1,5°C, punt de no retorn que si sobrepassem tindrà efectes irreversibles. És poc marge de temps per actuar. Per això calen mesures urgents, contundents i efectives. Hem d'actuar sense més dilacions i amb la implicació de la ciutadania.

### **Per responsabilitat global**

Només 5 països emeten gairebé el 60% de les emissions de gasos amb efecte d'hivernacle mundials. Per altra banda, només 20 empreses multinacionals n'emeten el 35%. La Justícia climàtica té a veure amb el fet que aquells actors que tenen una major responsabilitat com a causants de la crisi climàtica siguin qui majors esforços facin per fer-hi front. En cap cas es poden descarregar les responsabilitats sobre els que en pateixen les pitjors conseqüències, contribueixen menys a generar aquesta emergència climàtica i tenen menys opcions per adaptar-s'hi. Té a veure, amb el repartiment injust d'impactes negatius entre països i regions, entre generacions, entre gèneres i entre espècies. En definitiva, té a veure amb les desigualtats i amb allò que condiciona la nostra capacitat de gestió i adaptació a la crisi climàtica.



## **Per reduir les desigualtats i tenir cura de les persones que són vulnerables**

L'emergència climàtica obliga a reconèixer que som vulnerables i radicalment ecodpenents. Atès que és un multiplicador de desigualtats socials, més que mai necessitem tenir cura d'aquelles persones que o bé per la seva situació socioeconòmica (a Barcelona s'estima que un 10% de la població està en situació de pobresa energètica, en el cas de Nou Barris aquest percentatge puja fins el 15,6%) o bé per la seva condició, salut o edat (gent gran i nadons) pateixen de manera més directa els efectes derivats del canvi climàtic. Per exemple, les dones són més vulnerables als impactes de la crisi climàtica, el 80% de les persones desplaçades per la crisi climàtica són dones, també són les dones les principals prestadores de cures.

De fet, a Nou Barris és on trobem l'índex de Renda Familiar Disponible més baix de tota la ciutat. A més, els usuaris de Serveis Socials del districte pateixen pobresa energètica en un percentatge d'un 66,2%, la xifra més alta de la ciutat, seguida per Sant Andreu amb un 65,1%.

Pel que fa a la salut dels veïns i veïnes del districte, vuit dels tretze barris es troben entre els divuit barris de la ciutat amb pitjors resultats respecte la situació de salut dels habitants i la situació de desigualtat en l'accés a recursos relacionats amb la salut.

Per fer front a l'emergència climàtica, hem de transformar un model econòmic insostenible i injust. Cal defensar els valors i les polítiques guiades per les cures compartides i les relacions fraternals cap als altres éssers humans i cap a la resta dels éssers vius i ecosistemes, en els espais privats, públics i comunitaris. A més, és necessari que les mesures que es prenguin no demanin més esforços als sectors més vulnerables sinó als més privilegiats.

## **Les ciutats hi tenen molt a dir i a fer**

La revolució és clarament urbana. Les ciutats són grans consumidores de recursos i d'energia (generen el 70% de les emissions de GEH mundials), però també tenen bona part de la solució a les seves mans. Les ciutats tenen un immens potencial i també una forta voluntat de canvi.

Barcelona està fermament compromesa a escala local amb les polítiques climàtiques marcades tant en l'àmbit europeu com internacional. Ha subscrit tots els acords importants, entre ells el Pacte d'Alcaldes i Alcaldesses per a l'energia i el clima, i treballa en xarxa amb altres ciutats per anar de la mà cap a la transició energètica.



## Cal unir forces

Les evidències científiques irrefutables i els efectes de la crisi climàtica que ja estem patint, han creat un important moviment social a tot el món que reclama actuar de forma urgent i contundent. Aquesta demanda és una oportunitat per fer els canvis necessaris en les nostres maneres de viure. Cal la implicació de totes les persones per fer front al canvi. Cal unir forces amb tots els agents implicats.

## » 02. La situació actual

La crisi climàtica afecta les nostres vides i ens afectarà molt més. A Barcelona, segons els escenaris analitzats, es preveu:

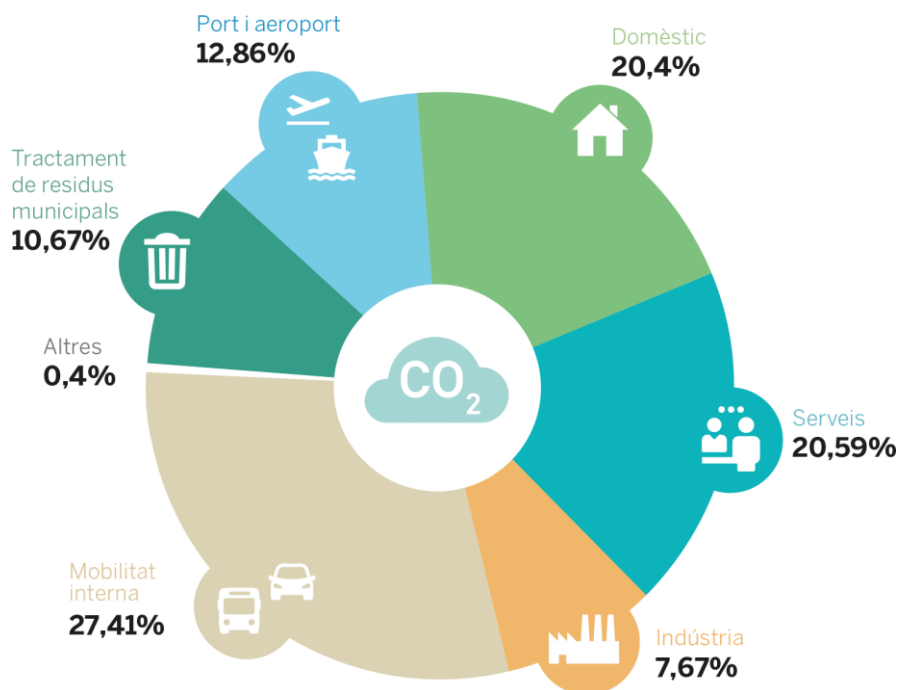
- Incrementos de temperatura importants: si no actuem tindrem 16 vegades més onades de calor respecte a la situació actual. Tots els indicadors mesurats relacionats amb la calor evidencien un increment en els darrers 34 anys. En el cas de Nou Barris, es tracta d'una de les zones que presenta augments de temperatura diürna més elevats de la ciutat. A més, els mapes que fan referència als riscos i vulnerabilitat dels habitants de la ciutat per onades de calor, situen Nou Barris en una posició molt desfavorable.
- Disminució de la pluja acumulada a la ciutat fins a arribar a un 26%. Si no actuem a nivell global, de cara a l'horitzó 2050 es preveu una necessitat de recurs addicional d'aigua potable de 18 hm<sup>3</sup>/any. A més, els esdeveniments de pluja extrema seran més freqüents, de manera que el que abans succeïa cada 50 anys, podrà succeir cada 35 anys.
- Pèrdua d'entre un 30 i un 46% de superfície útil de sorra a la majoria de platges. En el pitjor dels escenaris, la platja de Sant Sebastià podria arribar quasi a desaparèixer.
- Augment del risc d'incendi a Collserola i pèrdua de biodiversitat
- Empitjorament de la qualitat de l'aire
- Afectació a infraestructures necessàries pel correcte funcionament de la ciutat, com la xarxa de clavegueram, els emissaris marins, carreteres, etc.

### ➤ **No actuar no és una opció. Hem d'arribar a la reducció d'emissions de l'acord de París i anar més enllà.**

Com s'ha dit, Barcelona, com a ciutat densa, mediterrània i compacta, consumeix poca energia i genera poques emissions en comparació amb altres ciutats, però té molt camí per recórrer. Aquesta situació és deguda a que la major part de l'energia consumida a la ciutat es genera fora de Barcelona i té un origen nuclear (50%), essent d'origen renovable únicament un 5%. El mateix succeeix amb altres productes i béns de consum, que provenen de fora de la ciutat, el que provoca que s'indueixin emissions fora del territori.

Barcelona va consumir 14.995 GWh d'energia final l'any 2017, l'equivalent a 9,25 MWh de mitjana per habitant. Les emissions de gasos amb efecte d'hivernacle (GEH) de Barcelona l'any 2017, considerant el mix elèctric de Catalunya, van ser de 3.413.260 tones de CO<sub>2</sub>-e, 2,11 t CO<sub>2</sub>-e/hab.

### Emissions de GEH per sectors (2017)



Font: Balanç d'energia de Barcelona, 2017. Agència d'Energia de Barcelona (Ajuntament de Barcelona)

La reducció d'emissions s'ha d'abordar des de tots els sectors, però especialment des de la mobilitat interna (responsable de gairebé el 30% de les emissions), i des del sector domèstic (20,40%) i el de serveis (20,59%), és a dir, des de la reducció de demanda i consum en els edificis, ja sigui a partir de la implementació de mesures d'estalvi, d'eficiència energètica, o d'incorporació d'instal·lacions de generació renovable, i de l'ús, gestió i manteniment que se'n fa dels mateixos, entre d'altres.



## Què ha passat en la darrera crisi sanitària provocada per la COVID-19

Durant la crisi de la Covid-19 s'ha produït una situació extraordinària que ha provocat una aturada de pràcticament tota l'activitat tan a nivell de serveis, productiu i industrial com a nivell de mobilitat que s'ha traduït de manera directa amb una reducció de emissions de gasos d'efecte hivernacle a la ciutat per una disminució en el consum d'energia.

S'ha estimat que en el període de finals de març a començament de juny s'ha produït una reducció d'emissions de l'ordre de 196.208 tCO<sub>2</sub> que suposa un descens del 35,7% de mitjana de les emissions de GEH si es calcula sobre una setmana Standard (setmanes del 16 i 23 de març). Per aquest càlcul s'han agafat les emissions estalviades del consum elèctric, gas natural, transport, tractament de residus, activitat associada al aeroport i port de Barcelona

Durant aquesta situació evidentment no desitjada, si que s'han pogut comprovar diverses coses:

- Per una banda que un altre model de ciutat és possible. S'ha pogut comprovar com ràpidament, donat la baixada dels nivells de contaminació per la davallada en la mobilitat amb mitjans de transport de combustió, ràpidament s'han tingut uns nivells de qualitat de l'aire òptims i que per tant la relació entre una mobilitat sostenible i el benefici en la salut de les persones és una evidència.
- La importància de generar una ciutat de proximitat, la ciutat dels 15 minuts. On es pugui tenir a prop de casa els serveis essencials. Durant la crisi del COVID tenir els serveis a prop ha estat un element clau per a les persones. A més implica una reducció de la mobilitat important. La millor mobilitat és la que no és necessita fer.
- Els problemes que genera una crisi sanitària d'aquesta magnitud, tant a nivell de salut, social i econòmic. Aquest tipus de crisis sanitàries tenen moltes més probabilitats de produir-se si no és lluita i es mitiga la situació d'emergència climàtica en la que estem ara mateix.

## » 03. Accelerem l'acció

### 1. Més ambició

En l'actual context d'emergència climàtica, Barcelona ha de donar una resposta contundent i ha d'estar a l'alçada del que el món científic alerta i del que la ciutadania reclama. Per això Barcelona pretén ser neutra en carboni l'any 2050, i per això ha començat a caminar. Però per assolir aquest objectiu cal fer més, millor, diferent i més ràpid.

Amb la voluntat d'accelerar l'acció i la contribució de la ciutat a la reducció d'emissions globals, s'ha incrementat l'ambició, posant com a fita la reducció l'any 2030 d'un 50% de les emissions de gasos amb efecte hivernacle respecte els valors de 1992<sup>1</sup>. Això implica reduir al voltant de 1.950.000 tones de gasos d'efecte hivernacle.

Aquests objectius, ambiciosos i que requereixen d'amplis esforços tant de les administracions com dels sectors econòmics i productius de la ciutat, dels nostres barris i de la ciutadania, són necessaris per tal de poder afrontar l'actual crisi climàtica. S'està parlant d'una transició profunda en tots els àmbits que tenen a veure amb la ciutat, el sistema productiu, les persones, com funcionem, com ens movem, etc. El repte és majúscul, però no actuar és massa arriscat.

Si els compromisos europeus i internacionals incrementen l'ambició, Barcelona es compromet a intensificar encara més l'acció per assolir-los. És per això que com a districte hem de contribuir amb la ciutat i deixar la nostra empremta amb accions valentes i innovadores.

### 2. El pas a l'acció

En aquest sentit la ciutat es planteja 7 grans canvis de model i 2 adaptacions d'acord amb els reptes plantejats a les sessions de participació de la Taula d'Emergència Climàtica als quals ens hi sumem des del districte:

---

<sup>1</sup> Es pren de referència l'any 1992 ja que és el primer del qual es disposa d'un inventari complet.





4 sessions de treball  
15 taules climàtiques

1a Sessió, 3 d'octubre de 2019

- Cicle de l'aigua
- Molt més verd
- Renovables
- Sobirania alimentària

2a Sessió, 17 d'octubre de 2019

- Les persones primer
- Mobilitat
- Residu zero
- Cultura i justícia climàtica

3a Sessió, 7 de novembre de 2019

- Emissions i salut
- Urbanisme sostenible
- Rehabilitació
- Economia circular

4a Sessió, 28 de novembre de 2019

- Port i aeroport
- Mobilitat interurbana
- Fiscalitat climàtica



7 grans canvis  
2 adaptacions

Grans canvis

- Canvi de model urbà
- Canvi de model de mobilitat i infraestructures
- Canvi de model energètic
- Canvi de model econòmic
- Canvi de model de consum i residus
- Canvi de model d'alimentació
- Canvi de model cultural i educatiu

Adaptacions

- Tenir cura de la salut, el benestar i la qualitat ambiental
- Tenir cura de l'aigua

### - **Canvi de model urbà:**

La ciutat metropolitana de Barcelona és compacta, amb una elevada densitat residencial, un parc d'habitatges envellit, amb dèficit d'espais verds i una mobilitat excessivament dependent del vehicle motoritzat.

El nostre districte té una densitat neta de 723 habitants/hectàrea residencial, més elevada que el conjunt de la ciutat, i on el verd està distribuït de forma heterogènia. Des la perspectiva del trànsit, Nou Barris, atesa la seva condició de porta de la ciutat, serveix com a zona de pas per a molts vehicles de fora, que no només fan servir la xarxa bàsica, sinó que busquen dreceres a través del vial local amb les respectives molèsties per a la vida dels barris. Tots aquests factors afecten negativament les seves condicions ambientals.

Per revertir aquests factors, millorar les condicions ambientals i avançar cap a un nou model urbà és imprescindible que en tots els processos de transformació i gestió de la forma urbana, ja sigui d'espai públic o de teixits urbans, s'integri la variable climàtica.

Pel 2050 volem un Districte amb barris equilibrats que fomentin hàbits de distàncies curtes i mobilitat saludable, amb un parc edificat i rehabilitat molt més eficient i sostenible. Volem un districte pacificat i confortable, amb molts més espais verds que contribueixin a la bona salut i el benestar de les persones i de la biodiversitat.

#### **Reptes més rellevants**

- Incrementar el verd urbà i aconseguir que es distribueixi de manera equilibrada en tot el territori.
- Transformar l'espai públic per millorar les seves condicions ambientals i de salut, recuperant l'espai destinat al vehicle privat per a l'ús social i fomentant modes de mobilitat sostenibles i col·lectius i una infraestructura adaptada a aquests.
- Generar una ciutat policèntrica on tots els principals serveis d'abastiment, oci, sanitaris i socials estiguin a una distància propera, sobretot en aquests barris més perifèrics.
- Dotar d'eines en clau climàtica als instruments urbanístics: normativa urbanística, indicadors, rapidesa i mecanismes de finançament
- Evitar la pèrdua de biodiversitat en l'actual context de canvi global

Actuacions clau
<b>Transformació de l'espai públic</b>
<p>Ampliació de l'espai públic destinat al vianant en detriment de l'ús individual del cotxe. Generar un espai públic més segur, que permeti una mobilitat sostenible com ara anar a peu, així com ajudar amb aquestes accions a fer una ciutat més sana, amable i que posi al vianant al centre de totes les polítiques urbanes.</p> <p>Promoure generació de superilles.</p> <p>Treballar per la transformació de Pintor Alsamora en un eix verd abans de 2030.</p>
<p>Protegir en clau ambiental i de seguretat viària l'entorn de les escoles. Actuació en diverses escoles del districte.</p>
<p>Introduir el vector emergència climàtica en les transformacions estratègiques urbanes com ara: Avinguda Meridiana, Via Favència (cobertura de Ronda de Dalt i solució dels laterals).</p>
<p>Intervenir en espais assolellats per proveir ombra i confort tèrmic a través de diferents solucions: vegetació, tèxtils, pèrgoles fotovoltaiques o solucions mixtes. Començar amb el mur verd a l' Escola Antaviana. Arran de la Covid-19 hem acordat amb equipaments de proximitat solucions flexibles de provisió d'ombres.</p>
<p>Treballar per l'increment d'hectàrees de verd públic al Districte que proporcionin elevats serveis socioambientals, prioritzant els llocs amb més dèficit: remodelació del Antic Camp de futbol de Ciutat Meridiana, remodelació de l'espai públic entre blocs a Trinitat Nova. També caldrà tenir-ho en compte en totes les noves urbanitzacions dels espais públics.</p>

Naturalitzar la ciutat
Desenvolupar cobertes en equipaments i habitatges amb serveis que incloguin cobertes verdes, elements de captació d'energies renovables, dipòsit de recollida d'aigua pluvial o reflectants.
Crear un node de biodiversitat i reserves de natura com a part essencial de la infraestructura verda urbana. Protecció del Rec Comtal i la seva biodiversitat
Impulsar els corredors verds urbans amb una especial atenció al Corredor Ciutadella-Collserola  Millora de les entrades al parc natural de Collserola des dels nostres barris de muntanya.

**- Canvi de model de mobilitat i infraestructures:**

La mobilitat interna és responsable d'un 30% de les emissions de gasos amb efecte d'hivernacle que s'imputen a la ciutat. L'actual model de mobilitat té encara una forta dependència dels combustibles fòssils, especialment relacionada amb l'ús del vehicle privat motoritzat, però també amb el transport marítim i aeri.

El model de mobilitat actual no només contribueix activament al canvi climàtic sinó que comporta una elevada emissió de contaminants a escala local que afecten a la salut de la ciutadania (NOX, i PM's). És necessari un canvi radical del model de mobilitat a escala local i regional, alhora que un ús més racional de les grans infraestructures, com el port i l'aeroport.

S'ha de treballar per a un districte amb un model de mobilitat més sostenible i amb una petjada de carboni menor, i que aquest canvi comporti en paral·lel una transformació de l'espai públic on les persones siguin les protagonistes.

### Reptes més rellevants

- Gestionar la trama urbana per afavorir un canvi de model de mobilitat que derivi en més i millors espais per a persones vianants i per a la mobilitat activa i sostenible.
- Reduir les emissions del transport motoritzat.
- Millorar les condicions de circulació per al transport públic en superfície. Impulsar les infraestructures de transport públic metropolità.
- Reduir l'ús del vehicle privat motoritzat a la ciutat fins assolir els objectius ambientals establerts, sense aguditzar les desigualtats.
- Assolir la implicació, en termes de compromisos, acords i inversions, de les administracions públiques competents en matèria d'infraestructures
- Afavorir el model d'última milla en el transport de mercaderies

### Actuacions clau

#### Millorar els espais per a les persones vianants i la mobilitat activa

Millorar l'accessibilitat, amplitud i confort de les voreres, augmentar les zones de vianants, millorar la mobilitat vertical (escales mecàniques i ascensors), incrementar els carrers pacificats, on la prioritat sigui per a les persones vianants.

Reduir el trànsit al districte en general, per incrementar la seguretat viària i afavorir un entorn amable de menys consum energètic i menys emissions. Jerarquització de la xarxa viària, per tal que a la gran majoria dels carrers la velocitat de circulació sigui inferior a 30 km/h.

Obrir els carrers als vianants per recuperar espais per a la ciutadania un cap de setmana al mes en un carrer o via important del districte: Passeig Fabra i Puig.

També quedaran oberts als vianants com a itineraris segurs: c/Cubelles al barri de Vilapicina i La Torre Llobeta; Pablo Iglesias (entre Via Favència i Tissó) al barri de la Prosperitat. En horaris diürns de 9-21h.

Consolidar la infraestructura ciclista i millorar la qualitat, la connectivitat i la seguretat de la xarxa existent, tot prioritizant els eixos estructuradors de la xarxa.

Nou carril bici de connexió zona Can Drago- Renfe Meridiana amb carril de Rio de Janeiro per Pintor Alzamora i c/ Baltasar Porcel ambdós d'una sola direcció i per consolidar la xarxa metropolitana del carrer Rio de Janeiro amb Passeig Santa Coloma.

### **Millorar i impulsar una oferta de Transport Públic**

Treballar en ampliar el projecte de bus a demanda en aquells barris on sigui necessari.

Bus Sanitari

Millorar i ampliar els carrils bus

Adaptació de les rutes de proximitat

### **Reduir l'ús del vehicle motoritzat**

Estendre l'estratègia d'aparcaments i d'estacionament regulat al districte, prioritizant aquelles zones on es detecti la necessitat i on hi hagi gran nombre d'estacionaments forans. Es començarà pel barri de Vilapicina i La Torre Llobeta.

Avançar en l'aplicació de fórmules de reducció de les necessitats de mobilitat obligada, aplicant estratègies de mobilitat laboral que tendeixin a disminuir la necessitat de desplaçaments a/per la feina (teleconferències, teletreball, desenvolupar plans de desplaçament d'empresa...)

Impulsar espais dedicats a la distribució de mercaderies per incrementar l'eficiència i reduir el seu impacte en les emissions de GEH en coordinació amb el comerç de proximitat. Consolidar el projecte "La Perifèrica": Servei de transport a domicili des del Mercat de Montserrat a través del projecte de inserció laboral i transport elèctric. Estudiar la possibilitat de extensió del model a altres barris del districte, tan respecte als mercats com a comerços de proximitat en general

Baixar aparcaments de motos de les voreres

### - **Canvi de model d'energia:**

El model de consum i generació d'energia que tenim actualment, basat principalment en combustibles fòssils, és un dels principals causants del canvi climàtic. Revertir aquest model de consum i transitar cap a un ús racional de l'energia, basat en l'estalvi, l'eficiència energètica i la generació renovable i local, on es prioritzi l'autoconsum i l'autogeneració, és bàsic per assolir els objectius i compromisos de la ciutat davant l'emergència climàtica.

Cal fer una aposta decidida per la generació renovable a la ciutat i també al Districte, aprofitant qualsevol oportunitat per generar energia a partir de l'aprofitament dels recursos existents, tant renovables com residuals, alhora que millorar les condicions dels edificis i infraestructures i l'ús que es fa de l'energia, amb més consciència de l'impacte ambiental que deriva dels nostres hàbits de consum. La ciutadania ha de tenir-hi un paper cabdal i prendre el lideratge.

Volem una ciutat on l'autogeneració i l'autoconsum estigui generalitzat, amb un model energètic just, democràtic i renovable, que ens permeti ser renovables i neutres en carboni al 2050.

#### **Reptes més rellevants**

- Assegurar els nivells de qualitat de vida i confort en els edificis sense incrementar la demanda i consum d'energia, i de manera que s'impulsi la millora i rehabilitació del parc d'edificis (públics i privats) amb criteris d'eficiència energètica i assegurar que els nous edificis que es construeixen tinguin un consum quasi nul.
- Normalitzar la presència d'instal·lacions de generació a la ciutat i incrementar la demanda d'instal·lacions d'autoconsum solar en els edificis, facilitant la inversió i implantació de noves instal·lacions, tant a nivell públic com privat.
- Fer realitat l'autoconsum compartit a través del desenvolupament de comunitats energètiques físiques i virtuals.
- Aprofitar grans espais de la ciutat i dels entorns per a la generació d'energia, establint com a criteri a incorporar en nous plantejaments i urbanitzacions, i incorporant elements de generació en l'espai públic existent: pèrgoles, paviment, etc.
- Donar protagonisme social al model de generació i de consum d'energia.

<b>Actuacions clau</b>
<b>Generació renovable i local i impuls a l'energia verda</b>
Accelerar la implantació de generació renovable als edificis municipals i elaborar un estudi que se centri en la possibilitat d'incorporar generació d'energia fotovoltaica en centres educatius, equipaments municipals i habitatges públics.
Omplir els terrats del Districte d'instal·lacions solars, oferint des de l'Ajuntament facilitats per a la implantació (reinterpretació de normativa i alleugeriment de tràmits) i potenciant incentius econòmics com subvencions, bonificacions fiscals (IBI, ICIO, IAE) i o altres mecanismes de finançament per anar incorporant energia fotovoltaica i solar tèrmica en els edificis residencials i terciaris privats
<b>Rehabilitació</b>
Fer acompanyament pel foment de la rehabilitació al districte, per poder arribar a ampliar el nombre d'habitatges / any amb ajudes (subvencions o crèdits) en rehabilitació energètica. Fer rehabilitacions sostenibles, eficients i generant nous espais als edificis; espais de cures i comunitaris, espais de teletreball.
Seguir amb programes de Rehabilitació de Finques d'Alta complexitat acompanyant i donant suport a les comunitats per tal de facilitar processos de rehabilitació en els barris amb el suport de Pla de Barris.
Crear figures d'acompanyament que facilitin i aconsellin sobre les actuacions de rehabilitació que caldrà desenvolupar en funció de la tipologia de l'actuació i característiques de l'edificació on s'actua (rehabilitadors de capçalera)



<b>Eficiència energètica</b>
<p>Rehabilitació per millorar l'eficiència energètica dels edificis d'habitatges amb serveis del territori per aconseguir una mínima demanda energètica i màxima generació.</p> <p><b>C</b></p>
<p>Millorar els comerços en aspectes d'eficiència energètica, accessibilitat i imatge exterior</p> <p><b>i</b></p>
<p>Desenvolupar un marc formatiu per a l'ús de calefacció/climatització en el sector comercial i de serveis, per evitar que es malbarati energia i per millorar la conscienciació.</p> <p><b>C</b></p>
<p>Garantir la gestió energètica eficient dels serveis municipals associats al cicle de l'aigua i la recollida i gestió de residus, i optimitzar la gestió energètica i els subministraments de l'enllumenat públic, i els edificis i dependències municipals (incloent les escoles d'infantil i primària), per assolir un estalvi del 10% del consum elèctric en els edificis intervinguts. Mantenir programa de substitució de l'enllumenat públic al Districte per fer-lo més sostenible i eficient.</p> <p><b>e</b></p>

**- Canvi de model econòmic:**

El model econòmic actual es basa en un creixement continu amb un consum cada vegada més gran de recursos naturals. Aquest sistema econòmic no només posa en perill l'equilibri ecològic del nostre planeta sinó que també ha multiplicat les desigualtats. Certament, la crisi ecològica global i, en especial, la climàtica es deuen en bona mesura a un consum excessiu dels països rics.

L'emergència climàtica ens ha d'esperonar a fer canvis per assolir un model de desenvolupament que respecti els límits ecològics del planeta i garanteixi una vida digna per a tothom. La inacció comporta riscos molt més grans que la gosadia de fer canvis que ens posin en el camí d'un sistema més sostenible i més just.

Volem una ciutat on es faciliti l'activitat econòmica i productiva fomentant un model d'economia circular i digital, amb una economia més justa, més social, més ambiental i que no deixi enrere ningú.

### Reptes més rellevants

- Impulsar un canvi de model econòmic, més just i sostenible, que redueixi les desigualtats i generi més ocupació de qualitat. Apostant també per l'economia circular.
- Avaluar la capacitat de càrrega turística de la ciutat i promoure el turisme sostenible
- Compatibilitzar i complementar la fiscalitat social i la fiscalitat climàtica
- Generar incentius econòmics cap a comportaments i activitats més sostenibles mitjançant la fiscalitat climàtica, vetllant per reduir les desigualtats i facilitant la implantació a la ciutat d'un model d'indústria verda i sostenible.

### Actuacions clau

#### Economia Verda

Definir una estratègia d'economia verda al Districte aprofitant les seves potencialitats (Collserola, Vallbona) i circular que es pugui implementar al Districte.

Programes per reduir la petjada ecològica destinats als comerços de proximitat

#### Fiscalitat climàtica

Aplicarem les mesures derivades de la norma general

#### Economia Social i solidària

Fomentar l'ocupació verda, l'autoocupació i l'ecoemprenedoria en sectors econòmics vinculats al canvi climàtic (com la rehabilitació energètica, instal·lació i manteniment de plaques solars, alimentació sostenible, mobilitat elèctrica, entre altres)

Impuls, acompanyament i suport a projectes de caire cooperatiu amb el suport de Pla de Barris.

### - Canvi de model de consum i de residus:

El ritme actual de consum de recursos no para de créixer i excedeix la velocitat en que el planeta els proveeix. A més, bona part del que consumim a Barcelona procedeix de cadenes de subministrament transnacionals molt llargues. Allò que consumim, sobretot les mercaderies, molt sovint arriba des de l'altra banda del món i és un element crucial per a la justícia climàtica global.

El model de consum actual és ineficient i genera moltes externalitats climàtiques, ambientals i socials. El model d'economia lineal, d'usar i llençar, no té en compte els límits finits del planeta. Així, una persona de Barcelona genera anualment un total de 483 kg de residus anuals (1,32 kg/hab i dia) mentre que la recollida selectiva es troba estancada des de fa anys al voltant del 38%. Els plàstics, sobretot els d'un sol ús, són un clar exemple del model d'economia lineal, ja que tan sols un 10% s'acaba reciclant, a més dels impactes que generen a l'entorn, en la salut i en el benestar de la població i en la resta del món natural del planeta. Per això hem d'assumir els objectius de la UE pel que fa a la recollida selectiva i el reciclatge.

Volem una ciutat que faci un consum crític i responsable i avanci cap a una economia social i solidària, amb un model circular on els residus no hi tinguin cabuda.

#### **Reptes més rellevants**

- Promoure un canvi de matriu productiva així com del model de consum.
- Visibilitzar i responsabilitzar-nos de totes les emissions relatives al nostre consum amb una visió de justícia climàtica global
- Transitar d'una economia lineal a una economia circular.
- Canvi de model cap a l'objectiu de residu zero
- Promoure una nova cultura del consum

<b>Actuacions clau</b>
<b>Avançar en el consum responsable i la prevenció de residus</b>
Elaboració d'un protocol d'ambientalització d'esdeveniments on, entre altres coses, es treballi amb gots i vaixelles reutilitzables.
Fomentar tallers de reparació als centres cívics i biblioteques.
Potenciar el consum responsable a través dels mercats d'intercanvi, amb productes de proximitat i comerç de proximitat, botigues a granel, fires de consum responsable, etc. Potenciar el mercat Importa, Bancs del Temps i altres formes d'economia social i solidària.
<b>Individualitzar la recollida de residus municipals per millorar la recollida selectiva</b>
Elaborar un Pla de treball per la millora en la gestió de residus i la recollida selectiva d'acord al nou model de Gestió de Residus de Barcelona, amb l'objectiu d'augmentar en % la recollida selectiva.
Arribar a acords voluntaris amb el sector privat per establir bones pràctiques en la reducció de envasos, malbaratament, plàstics d'un sol ús, elaborant un pla de treball
Augmentar i fidelitzar les usuàries i usuaris de punts verds i deixalleries, donant a conèixer l'increment en la bonificació fins a un 14% en la taxa municipal de recollida de residus generats als domicilis per mitja de l'ús de la targeta d'usuari dels punt verds i deixalleries.

### - **Canvi de model d'alimentació:**

La producció d'aliments és responsable d'entre un quart i un terç de les emissions de gasos amb efecte d'hivernacle a nivell mundial. A més, Barcelona no n'és productora sinó consumidora: es consumeixen 650kg d'aliments per habitant a l'any, però només entre el 10 i el 15% són produïts localment. D'altra banda, els experts coincideixen a dir que una dieta sana (que inclogui 500 gr de fruites i verdures, 500 gr d'hortalisses i verdures) ocupa un paper fonamental en la reducció dels índexs d'obesitat i dels riscos de malalties greus en l'edat adulta. No obstant això, a Barcelona, més del 10% dels infants de 3-4 anys tenen obesitat. Per aquesta raó és imprescindible tenir accés a una alimentació sostenible, suficient i apropiada amb hàbits saludables.

Per disminuir la contribució del sistema alimentari a la ciutat i promoure dietes més saludables i baixes en carboni, cal apostar per la producció agroecològica local, augmentar l'oferta i l'accés als productes frescos ecològics i de proximitat, reduir el consum de proteïna animal i aliments ultraprocessats i oferir eines a tothom per facilitar la transició cap a una alimentació més saludable i sostenible.

Volem avançar cap a una ciutat més ben integrada en el territori i que potenciï el valor agroecològic del seu entorn, amb menys dependència exterior dels aliments i amb una població conscient de la importància del seu model d'alimentació.

#### **Reptes més rellevants**

- Promoure aliments locals i ecològics facilitant la viabilitat econòmica i social de la pagesia i el comerç de proximitat a la ciutat, generant un millor equilibri territorial i un model agroalimentari més sostenible.
- Millorar l'accessibilitat (física i econòmica) d'aliments sans, justos i sostenibles, especialment a la població en situació de vulnerabilitat.
- Promoure dietes més saludables i baixes en emissions: més productes frescos de proximitat i de temporada, més fruita i verdura, més producte ecològic, menys envasos, menys ultraprocessats, reduir el consum de proteïna animal (sobretot carn vermella) i prioritzar la carn de ramaderia extensiva i ecològica.
- Promoure l'agricultura urbana i periurbana com a eina de sensibilització d'un model alimentari sostenible i cohesió comunitària.
- Desenvolupar model agroalimentari local i sostenible per reduir estructuralment el malbaratament alimentari.

<b>Actuacions Clau</b>
<b>Promoure una alimentació més saludable i sostenible</b>
Revisió dels protocols Escoles + Sostenibles per implementar i promoure dietes més saludables i baixes en carboni al 2021 a escoles i a tots els menjadors municipals: productes de temporada, proximitat i ecològics, reduir el consum de proteïna animal (sobretot carn vermella), reducció d'ultraprocessats.
Impulsar menús socials amb criteris de sostenibilitat i saludables.
Afavorir una logística per una alimentació sostenible
Treballar per millorar els protocols d'excedents i el malbaratament dels mercats del districte per l'aprofitament de productes frescos als bancs d'aliments del districte
Potenciar productes de proximitat amb un concepte de circuit curt i cuines de proximitat.
Donar suport al teixit agroecològic de la ciutat
Donar suport i promoure l'agricultura urbana i el teixit agroecològic en el districte.
Campanya de foment de l'agricultura urbana en habitatges particulars
Promoure zones d'Horts Urbans en el districte en general, i en l'àmbit de Collserola.

## - **Canvi del model cultural i educatiu**

La cultura és un element clau per afrontar la crisi climàtica, atès que el context cultural és el marc de referència que modela la manera de viure i d'actuar de les persones. Tenim el repte de transformar una cultura basada en el consum creixent d'energia i recursos, que n'ignora els efectes indesitjables, tant sobre els ecosistemes com sobre les societats i territoris més vulnerables, en una cultura que reconegui els límits planetaris i aboni formes de vida sostenibles.

L'educació, l'activitat cultural, la comunicació i el foment de l'acció ciutadana són instruments fonamentals per progressar en aquest camí. La implicació de totes les persones i la cooperació entre ciutats i regions, pot permetre que el canvi que necessitem sigui real. La xarxa Barcelona + Sostenible és una peça clau d'aquesta transformació. Cal enfortir programes, promoure l'acció climàtica als barris, incorporar sensibilització i la conscienciació envers l'emergència climàtica en l'educació i en la programació cultural de la ciutat i transmetre missatges clars.

Volem una ciutat on les persones, organitzacions, institucions i empreses assumeixen la seva pròpia responsabilitat i, conjuntament, assumeixin la responsabilitat de la ciutat en minimitzar el seu impacte i revertir el deute ecològic. Una ciutat que aprèn, amb uns barcelonins i barcelonines compromesos i compromeses, que tenen clar que amb la seva acció poden canviar la realitat i protegir el futur per a les generacions que vindran.

### Reptes més rellevants

- Ser coherents entre allò que diem i allò que fem. Fer més pedagogia interna dels compromisos adquirits en relació la crisi climàtica com a administració/entitat/empresa.
- Trobar vies per arribar a tothom, a tots els barris, i suscitar el compromís i l'acció en els diferents sectors de la població
- Afermar l'educació per la sostenibilitat i la justícia global al sistema educatiu formal. Prioritzar enfocaments de participació i apoderament dels joves. Potenciar la formació del professorat.
- Incorporar els reptes de la sostenibilitat i l'emergència climàtica en el debat cultural. Guanyar complicitats amb diferents col·lectius com: intel·lectuals, artistes, professionals del cinema, ràdio, televisió, comunicadors, *influencers* i creadors d'opinió en general.
- Facilitar el desenvolupament de projectes col·lectius d'aprenentatge/acció i estimular la implicació de persones i organitzacions.

### Actuacions clau

#### Promoure l'acció climàtica

Disposar d'un/a responsable de clima i sostenibilitat al districte i treballar per l'enfortiment de les aules ambientals del Castell de Torre Baró i la Casa de l'Aigua.

Implementar i enfortir un pla d'educació ambiental en el districte que arribi no només a les aules ambientals, sinó que també passi pels horts (municipals i comunitaris), els equipaments municipals (centres cívics, biblioteques i casals) i les escoles del districte.

Promoure accions per l'emergència climàtica (millora energètica, garantia de qualitat ambiental, mobilitat sostenible,...) des dels equipaments culturals gestionats per l'ICUB o amb participació municipal.

Desenvolupar un programa pedagògic sobre emergència climàtica pels centres educatius del districte, incloent programes de transició climàtica orientada a joves (secundària, universitats) amb la col·laboració i suport de les Aules Ambientals.





Introduir criteris de reducció d'impacte climàtic i Agenda de desenvolupament sostenible 2030 en els grans esdeveniments de districte i les festes de barri. Elaborar un protocol amb les entitats
<b>Difondre coneixement sobre la crisi climàtica</b>
Incorporar informació i debat sobre emergència climàtica i models de futur a la programació de Cultura i amb la implicació dels equipaments culturals (biblioteques, museus, centres cívics, casals, espais joves) i dedicar dies i setmanes internacionals a la crisi climàtica treballant colze a colze amb centres cívics, biblioteques i altres equipaments municipals
Donar a conèixer la declaració d'emergència climàtica amb una exposició itinerant que circuli pels diversos equipaments del districte
Estendre el coneixement sobre l'emergència climàtica utilitzant els canals de comunicació existents.
<b>Generar coneixement</b>
Generar més coneixement al voltant de l'impacte de la crisi climàtica sobre les desigualtats globals, els moviments migratoris (refugiats climàtics) i els Drets Humans.

**- Tenir cura de la salut, el benestar i la qualitat ambiental:**

El canvi climàtic afecta la salut i la qualitat de vida, però no afecta a tothom de la mateixa manera. La justícia climàtica té a veure amb les desigualtats: factors com l'estat físic, la salut, l'edat, el gènere, la situació socioeconòmica o les condicions dels entorns on vivim i treballem, condicionen el possible grau d'afectació del canvi climàtic sobre les persones. De fet, es considera que la crisi climàtica és l'amenaça més gran per a la salut d'aquest segle. La calor excessiva i sostinguda comporta un augment de la mortalitat i la morbiditat, especialment en els grups humans més vulnerables així com en la resta del món natural. A Barcelona, durant el període 1992-2015 s'han estimat 980 morts en homes i 2.729 en dones (morts naturals, de persones de 25 anys i més) atribuïbles a la calor extrema, en general en persones grans i fràgils.

Per reduir la vulnerabilitat de les persones al canvi climàtic, cal treballar per garantir la continuïtat dels serveis i l'accés universal als subministraments bàsics, garantir el confort tèrmic tant a l'interior dels edificis (habitatges, equipaments, etc.) com a l'espai públic i millorant i adaptant els serveis a les persones més dependents.

Cal avançar cap a una ciutat saludable, que garanteixi la salut i el benestar de la ciutadania. Una ciutat socialment justa, que redueixi les desigualtats. I una ciutat habitable, confortable i amb un espai públic de qualitat.

### **Reptes més rellevants**

- Reduir la vulnerabilitat de les persones a la crisi climàtica, entesa com aquelles situacions que fan que certes persones puguin adaptar-se menys als seus efectes, ja sigui per la seva situació socioeconòmica (renda familiar, condicions d'habitatge, realització d'activitats físiques intenses al carrer), característiques (gènere, edat, solitud) o salut (persones amb autonomia limitada, amb malalties cròniques, etc.).
- Disminuir les emissions de NOX, i PM's, principals contaminants locals que afecten directament a la salut de la població de Barcelona i entorns.
- Reduir la vulnerabilitat i la pobresa energètica
- Millorar el confort tèrmic i acústic de la ciutat: a les llars, als equipaments sensibles i a l'espai públic
- Millorar el coneixement de l'impacte del canvi climàtic sobre la salut i sobre les desigualtats socials i de gènere.
- Prevenir i controlar la possible alteració de la distribució geogràfica i estacional dels vectors (mosquits i altres) i les malalties que poden transmetre.

### **Actuacions clau**

#### **Reduir les emissions dels contaminants**

Desplegar la Zona de Baixes Emissions, fer seguiment de les fases previstes i aplicar els ajustos necessaris.

<b>Millorar les condicions de la població davant els episodis de clima extrem</b>
Activar equipaments municipals per actuar com a refugis climàtics en cas d'emergència per clima extrem (ampliar horaris, condicionar-los, garantir accessibilitat, informar a la població, dissenyar web, etc) i disposar d'un equipament de referència per districte.
Disposar d'un espai de jocs d'aigua per cada districte a l'espai públic
Potenciar els actuals 2 punts d'assessorament energètic com a punts d'assessorament climàtic (sobre cobertes verdes, alimentació baixa en carboni, etc.) i per continuar garantint els serveis bàsics de la població en situació de vulnerabilitat
Vetllar pel confort tèrmic d'escoles públiques (Consorti d'Educació), residències municipals de persones grans i centres d'atenció precoç per a infants amb discapacitat. Augmentar la resiliència davant dels canvis en el subministrament d'energia en equipaments sanitaris, sociosanitaris i socials.
Treballar per l'activació d'un protocol d'emergència per onades de calor en els equipaments destinats a les persones més vulnerables
<b>Protegir a la població més vulnerable</b>
Implantar com a mínim 10 superilles integrals de cura, orientades al servei integral d'atenció a persones dependents, amb equips de servei d'atenció domiciliària de proximitat

### - **Tenir cura de l'aigua:**

Amb la crisi climàtica la manca de recursos hídrics típica de les zones mediterrànies s'agreuja. Per l'any 2050 es preveu una necessitat de recurs addicional d'aigua potable de 18 hm<sup>3</sup>/any per a la ciutat de Barcelona. El Pla clima preveu reduir el consum d'aigua potable domèstic fins a 100l/hab/dia.

Es preveu un increment de les pluges intenses. Degut a l'elevat grau d'impermeabilització de la ciutat, es produiran més desbordaments de la xarxa de clavegueram, així com abocaments puntuals d'aigua sense tractar al mar. A més a més, l'increment del nivell del mar pot suposar per a Barcelona la pèrdua o reducció de part de les seves platges. De fet, els estudis mostren la pèrdua d'una part important de la Platja de Sant Sebastià a finals de segle.

Volem una ciutat més resilient que sàpiga adaptar-se i sigui proactiva davant la manca de recursos, amb un consum més eficient que potenciï els recursos alternatius i que protegeixi el litoral i els rius del seu entorn.

#### **Reptes més rellevants**

- Garantir la capacitat d'abastament del municipi posada en risc pel previsible agreujament dels episodis de sequera i la disminució d'alguns dels recursos explotats en l'actualitat.
- Reduir el consum del 10% d'aigua potable de la ciutat per la seva substitució amb recursos hídrics alternatius (freàtica + grises + regenerada) pels usos en que sigui compatible.
- Minimitzar els desbordaments de la xarxa de clavegueram i els abocaments d'aigües sense tractar al mar i als rius com a conseqüència de les pluges torrencials que poden veure's agreujades amb el canvi climàtic.
- Protegir el litoral davant de la inundació marítima agreujada pel canvi climàtic (augment del nivell mig del mar i increment dels episodis extrems).

<b>Actuacions clau</b>
<b>Reduir el consum d'aigua potable</b>
Assolir el consum de 100 l/hab/dia d'aigua domèstica potable mitjançant la implantació de mesures d'estalvi, campanyes ciutadanes i actuacions en els equipaments públics grans consumidors d'aigua.
<b>Protegir el litoral i els nostres rius</b>
Protegir i dinamitzar la llera del Besòs i la del Rec Comtal al seu pas per Vallbona










#### » 04. Cal que treballem conjuntament

Aquesta declaració és fruit de l'adaptació de la mesura de govern de ciutat sobre emergència climàtica en el nostre territori. Vol ser l'inici d'un treball conjunt, tant pel que fa el seu seguiment com la seva ampliació, entre entitats, serveis i àrees municipals del nostre territori. La primera conseqüència serà l'establiment d'una Taula d'Emergència Climàtica de districte a la que s'hi pot adherir qualsevol entitat i veïna a títol individual que vulgui aportar el seu coneixement i treball en la lluita contra l'emergència climàtica així com els grups municipals amb representació als plenaris del districte. La missió de la mateixa serà a més a més de fer seguiment de les accions, rendir comptes dels avenços i acompliment dels compromisos adquirits.

La ciutadania està compromesa i impulsa el canvi amb l'Ajuntament. Però no n'hi ha prou. Cal involucrar tots els agents, cadascú des de la seva àrea de responsabilitat. Cal la implicació de la resta d'administracions que actuen en el nostre territori, del sector econòmic, d'altres ciutats, de tots els estats, que han d'augmentar l'ambició dels seus objectius de reducció d'emissions i s'han de posar d'acord amb els instruments i les eines necessàries per assolir-los. Calen aliances que permetin reduir dràsticament les emissions de gasos amb efecte d'hivernacle i fer de Nou Barris i la ciutat un lloc més resilient on la salut, la sostenibilitat i la eficiència siguin els ciments en la seva construcció.

Cal facilitar el camí perquè cada persona, des de la seva àrea d'intervenció, pugui avançar en la lluita contra l'emergència climàtica i fer el que li pertoca. Calen noves normatives, una fiscalitat que integri el cost ambiental, més inversió per revertir el model energètic actual i substituir els combustibles fòssils i les centrals nuclears per energies renovables i de proximitat. Cal coherència política.

## » 05. Estalvi d'emissions i pressupost de les accions

	Pressupost [M€]	Reducció d'emissions 2025 [t CO <sub>2</sub> e]	Reducció d'emissions 2030 [t CO <sub>2</sub> e]
 → Canvi del model urbà	177,6	3.780	15.120
 → Canvi del model de mobilitat i de les infraestructures	120,0	307.784	702.018
 → Canvi del model energètic	45,7	255.514	683.364
 → Canvi del model econòmic	24,6	101.896	224.172
 → Canvi del model de consum i de residus	120,9	75.353	206.592
 → Canvi del model d'alimentació	7,3	6.500	14.300
 → Canvi del model cultural	6,0	23.454	46.909
 → Tenir cura del benestar, la salut i la qualitat ambiental	8,2	50.000	50.000
 → Tenir cura de l'aigua	53,0	2.350	7.550
	<b>563,3</b>	<b>826.631</b>	<b>1.950.025</b>

De totes les accions que apareixen a la Declaració d'emergència climàtica, les que tindran un efecte més gran en l'estalvi d'emissions son les que es detallen a la taula següent:

Principals línies d'acció	Emissions reduïdes [tCO <sub>2</sub> e]
Reducció de trànsit i Zona de baixes emissions	550.178
Nou model d'eficiència energètica en residencial i d'edificis	450.885
Generació i foment de les energies renovables	203.579
Reducció de les emissions de les Grans infraestructures, port i aeroport	178.100
Augmentar la recollida selectiva de residus a través de la implementació de sistemes individualitzats de recollida de residus a nivell domèstic i comercial	153.092
Millora de processos en activitat terciària i industrial	249.922
<b>Total</b>	<b>1.785.756</b>

Aquestes accions suposen conjuntament una reducció del 92%, del total de l'estalvi previst en la Declaració.