

MESURA DE GOVERN

**DRET A L'ENVELLIMENT I ENVELLIMENT ACTIU AL
DISTRICTE DE NOU BARRIS.**

**PLA PER LES PERSONES GRANS QUE VIUEN SOLES DE
FORMA NO VOLGUDA.**

2018 - 2021

Consell Plenari 4 de Juliol de 2018



1

- Presentació

2

- Les persones grans soles a Nou Barris. Dades bàsiques

3

- Actuacions en curs

4

- Eixos estratègics, objectius i accions

5

- Avaluació i seguiment

1. Introducció

L'envelliment és un dels reptes principals per a pensar i dissenyar el present i el futur de la ciutat. Al parlar d'envelliment apareixen múltiples i diverses dimensions, que tenen a veure amb la promoció d'una vellesa més activa, amb la promoció d'una ciutat cuidadora, i amb l'impuls d'una comunitat cohesionada i inclusiva que permeti a totes les persones que hi viuen desenvolupar una vida en bones condicions. Hem de **pensar la ciutat des de la perspectiva de l'envelliment**, una perspectiva que posa al centre de la intervenció la vida de les persones grans.

Barcelona ha garantir el dret a envellir dignament. Fer això suposa no pensar la vellesa com un moment, com un fet sobrevingut, i com una etapa de fi de la vida. Sovint l'envelliment s'ha entès com aquell moment que va després de la fi de l'edat activa (laboral) de les persones, una mirada poc rica i que omet la realitat de fer-se gran, i de fer-ho en determinants contextos. Envellir és un procés. Envellir no vol dir deixar de ser persona que viu, que participa, que fa comunitat, que cuida i que rep cura, i que gaudeix de la ciutat. Aquest procés però, no és igual per tothom, ni tothom el viu en les mateixes condicions. L'abordatge de l'envelliment ha d'atendre a la diversitat del propi col·lectiu i alhora tenir present que hi ha qui afronten aquest procés en pitjors condicions materials.

Aquesta voluntat va quedar recollida al Pla d'Actuació del districte de Nou Barris (2016-2019), que en el punt 1.2 incloïa l'elaboració d'un Pla de Treball per a les persones que viuen soles a Nou Barris. Suposava la voluntat d'incidir en la millora de la vida de les **persones grans que viuen soles** (PGVS), especialment aquelles que ho estan de forma no voluntària, entenen que són un col·lectiu d'especial vulnerabilitat. Aquesta mesura posa les bases per aprofundir en el coneixement de les situacions de vida de la gent gran del districte, i especialment aquelles que viuen soles, fent-les més visibles i intentant fer propostes noves -o millorar-ne les ja existents- per aconseguir un envelliment en les millors condicions possibles. Això significa un abordatge des de diferents perspectives com són la detecció, la prevenció, l'atenció i la promoció social, amb especial atenció a la generació de xarxes de suport que coresponsabilitzin a la comunitat i el suport a iniciatives innovadores com les superilles socials.

L'aposta és fer de Nou Barris un districte que es preocupa i s'ocupa del procés d'envellir, que vol incidir en l'exercici de drets d'aquest col·lectiu i que vol esdevenir un districte que reconeix el dret a cuidar, a ésser cuidat, a viure en condicions dignes i a garantir el dret a la ciutat al llarg de la vida. Un districte que vol promoure l'envelliment actiu de les persones que hi viuen i vol que aquestes teixeixin comunitat.

Marc Estratègic

Àmbit ciutat

Barcelona es va dotar l'any 2017 de dues estratègies cabdals que situen la inclusió i els drets socials de les persones en el origen i destí de les actuacions en matèria de política social.

L'Estratègia d'inclusió i de reducció de les desigualtats socials a Barcelona 2017-2027 impulsada per l'Ajuntament de Barcelona i en coproducció amb les entitats socials, dota a la ciutat d'una estratègia per tal que Barcelona esdevingui una ciutat inclusiva, trobant els espais perquè les persones que hi viuen puguin desenvolupar el seu projecte vital, i es doni resposta a aquelles situacions d'emergència social. L'estratègia preveu situar a Barcelona com un referent en garantia de drets socials, i a més ho fa amb responsabilitat pública i compartint amb la col·laboració i el compromís de la iniciativa social i ciutadana.

Es defineixen cinc pilars bàsics sobre els que ha de construir-se una ciutat inclusiva: *ciutat socialment justa, ciutat habitable i acollidora, ciutat educadora, ciutat feminista i ciutat saludable*. Resulta important assenyalar que alguns dels reptes que s'assenyalen són cabdals quan posem les persones grans, i especialment aquelles que viuen soles, al centre de la intervenció:

- Cobertura dels drets bàsics per una vida digna, autònoma i saludable.
- Defensa dels drets de ciutadania i dels valors d'equitat, respecte, convivència, solidaritat i apoderament individual i comunitari, lluitant contra qualsevol tipus d'estigmatització, discriminació i segregació social.
- Reducció de l'expulsió residencial, sota la forma de desnonaments i garantint l'accessibilitat i el manteniment als habitatges amb l'ampliació i renovació del parc d'habitatge públic i de lloguer assequibles, el foment de noves formes d'habitatge.
- Millora i dignificació dels barris, posant la vida quotidiana al centre de tot, enfortint el teixit associatiu, la cohesió, la convivència, el capital social i la connectivitat per generar entorns promotors de qualitat de vida de les veïnes i veïns.
- Promoció de una mobilitat activa
- A nivell educatiu establi un ventall d'oportunitats per a tothom al llarg de tota la vida garantint espais de creixement educatiu per a les persones grans.
- Reducció de la bretxa digital per raons d'edat, gènere, capacitat adquisitiva i manca d'accessibilitat dels productes digitals
- Augment d'oportunitats per a la pràctica esportiva al llarg de tota la vida i especialment entre dones, persones amb mobilitat reduïda, pels seus beneficis en salut

- Augment de serveis i iniciatives socials per donar resposta a les persones amb malaltia o dependència i d'aquelles que les cuiden.
- Promoció de un envelliment saludable, actiu, basat en l'autonomia personal i social de les persones grans i el seu protagonisme en fer ciutat.

També al 2017 es va presentar la *Mesura de Govern per a la promoció de les persones grans a la ciutat de Barcelona 2017-2021*, que pretenia ordenar i planificar els recursos de la ciutat per a gent gran reorientant-los cap a una visió que doti de major control a aquest col·lectiu sobre les seves pròpies vides, i que a més tingui en compte els factors socials i de l'entorn que tenen incidència sobre la vida de les persones. es concreten un conjunt d'actuacions que responen a algunes de les qüestions abans citades i que incideixen o responen a anhels col·lectius especialment als de un benestar personal i social. Aquesta mesura contempla dos eixos que no podem oblidar i que incloem en totes les polítiques de l'Ajuntament, **la diversitat i heterogeneïtat de les persones grans i la perspectiva de gènere**. Entenem la diversitat i heterogeneïtat com els canvis que les persones vivim i sentim i no tan en una edat fixada reiteradament en la jubilació de les persones. La perspectiva de gènere s'inclou amb visió global i la incorpora en els diferents projectes i actuacions i no com un eix específic o singular

Àmbit districte

A Nou Barris l'aposta és la defensa dels drets socials bàsics, i per això s'aposta per la posada en marxa d'aquelles mesures, serveis, projectes i actuacions que garanteixin el dret a desenvolupar una vida digna. Aquest ha sigut un element cabdal en el període que s'inicia l'any 2016 amb la presentació del *Pla d'Acció per la Cohesió i els Drets Socials de Nou Barris*. L'objectiu de la mesura és doncs combatre en el curt, en el mig i en el llarg termini les dinàmiques de desigualtat, unes dinàmiques que estaven generant una ciutat cada cop més polaritzada. Per això els eixos estratègics que s'assenyalaven eren: atenció social, habitatge, educació i ocupació. Una estratègia doncs que ha desplegat actuacions com el desplegament dels punts d'assessorament a l'eficiència energètica, la prova pilot del Servei d'Atenció Domiciliària, entre d'altres.

2. Envel·liment i envel·liment actiu

Sovint quan parlem de gent gran o d'envel·liment parlem de dades estadístiques que fan evident els canvis en les tendències demogràfiques en els països occidentals. Sembla fóra dubte que la tendència demogràfica cada cop escurçarà més els col·lectius d'infants i joves i eixamplarà els col·lectius de persones majors de 65 anys. Més enllà de la dada estadística, que ens fa alertar d'un repte a afrontar des de l'àmbit de la política pública, cal també assenyalar què volem dir quan parlem d'envel·liment i quins són els factors, conjunturals i estructurals, que incideixen en aquest procés vital.

Cal tenir presents els **condicionants socials** que determinen aquest procés, i posar l'èmfasi a mirar de revertir les desigualtats que també travessen a aquest col·lectiu, i especialment a les persones que viuen soles de forma no volguda. Per això, la importància de tenir en compte les dimensions relatives a les condicions de vida de les persones grans (nivell de renda, estudis, condicions de l'habitatge, xarxa relacional), que assenyalen que els contextos socioeconòmics determinen també el procés d'envel·liment. I, que des de la lògica de la intervenció ens ha de portar a pensar en mesures que posen el focus en aspectes com l'habitatge, els serveis públics específics, els espais i accions comunitàries a les que poden accedir. Sense oblidar, com dèiem a l'inici, que pensar l'envel·liment és pensar en millorar les condicions de vida de cada cop una part més important de persones que viuen a Barcelona i a Nou Barris, però també de les persones que les envolten. Sovint viure més anys també comporta un increment de les possibilitats d'haver de rebre una atenció específica per fer possible desenvolupar activitats quotidianes. El treball de cura ha de formar part doncs de l'estratègia a definir, doncs també forma una part indispensable d'un procés d'envel·liment en bones condicions. Atendre a aquesta dimensió avança en una ciutat igualitària en clau de gènere, doncs molt sovint són les dones adultes de les famílies qui assumeixen de forma invisible aquest treball de cura.

Quan parlem del procés d'**envel·liment** no sols ens referim al procés biològic, que s'inicia un cop acabat el procés de creixement on les persones assoleixen la plenitud de les seves capacitats, i que va minvant aquestes capacitats a causa de canvis fisiològics. No oblidem que els avenços en el camp de les ciències de la salut i en les condicions de vida de les persones han permès que l'esperança de vida hagi assolit unes xifres inimaginables en els darrers 100 anys. També ens referim al valor social que acompanya el procés biològic i que ha anat canviant de forma significativa al llarg de la història. Entenem doncs l'**envel·liment** des de la perspectiva biopsicosocial, com un concepte vinculat a un procés subjectiu, individual, de vivència personal del pas del temps en el que influeixen diferents factors i condicionants. Això implica que no hi ha un col·lectiu de persones grans, com un tot homogeni, sinó que estem davant d'un grup de persones amb tota la varietat de situacions que qualsevol grup humà pot aportar i les polítiques les hem d'adaptar a aquesta heterogeneïtat que dona reconeixement a la diversitat.

Es a dir, parteix del reconeixement de la diversitat de realitats perquè parteix del reconeixement de les persones i les seves necessitats que varien en funció d'allò que han anomenat els determinants de l'envelliment actiu (factors que influeixen en la vida de les persones): Econòmics, Salut, Conductuals,, Socials, Entorn Físic, Personals i a més si afegeixen dos factors transversals que influeixen en tots els altres determinats que són el Gènere i la Cultura

Tanmateix, la política destinada a la gent gran ha d'actuar sota els paràmetres del s'anomena **envelliment actiu**, segons el qual les persones envelleixen no només a base de tenir cura d'elles mateixes, sinó que sosté que les persones envelleixen bé en la mesura en que participen i contribueixen a la societat. La OMS al 2002 definia aquest procés com: *“el procés d'optimització de les oportunitats de salut, participació i seguretat amb la finalitat de millorar la qualitat de vida de les persones a mesura que envelleixen”*. Aquest concepte parteix del reconeixement de les persones a “desenvolupar el seu potencial de benestar físic, social i mental i també de la capacitat de participar en la societat d'acord en les seves necessitats, desitjos i capacitats, mentre que se'ls proporciona protecció, seguretat i cura adequada quan necessiten assistència. Així doncs, promoure polítiques d'envelliment actiu és promoure també polítiques de prevenció i de promoció de l'autonomia de les persones grans, tot canviant una concepció encara molt arrelada, segons la qual envellir implica passivitat i dependència per posar en valor les contribucions que la gent gran aporta a la societat.

3. Les persones grans a Nou Barris: dades bàsiques¹

A la ciutat de Barcelona, la població major de 65 anys representa el 21,6% de la seva totalitat, percentatge que augmenta fins el 23,8 % a Nou Barris. D'altra banda l'índex d'envelliment se situa en 170,7 (Bcn = 161, 1) mentre que el de sobreenvelliment en 55,2 (Bcn= 53,3). Pel que fa l'esperança de vida se situa, segons les darreres dades disponibles (2014) en 84,5 anys essent, per sexes de 80,8 pels homes i de 87,8 per les dones.

Si ens fixem amb el grup de població a qui va adreçada aquesta mesura, cal destacar que de les 39.255 persones majors de 65 anys que viuen a Nou Barris, un 25,3% ho fan soles, xifra que augmenta fins el 31,4% si parlem de les més grans de 75 anys. En xifres absolutes de veïns i veïnes, el nombre se situa en **9.966 (+65 anys)** i **6.803 (+75 anys)** doblant el percentatge de dones soles al d'homes sols. Són dades similars totes elles, en termes relatius, a les del total de la ciutat de Barcelona.

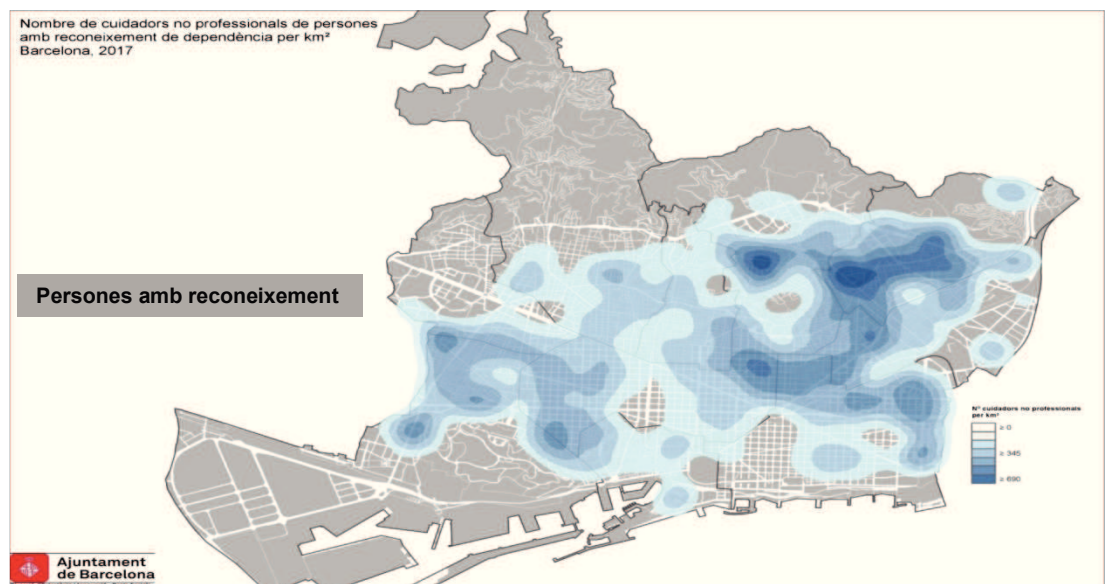
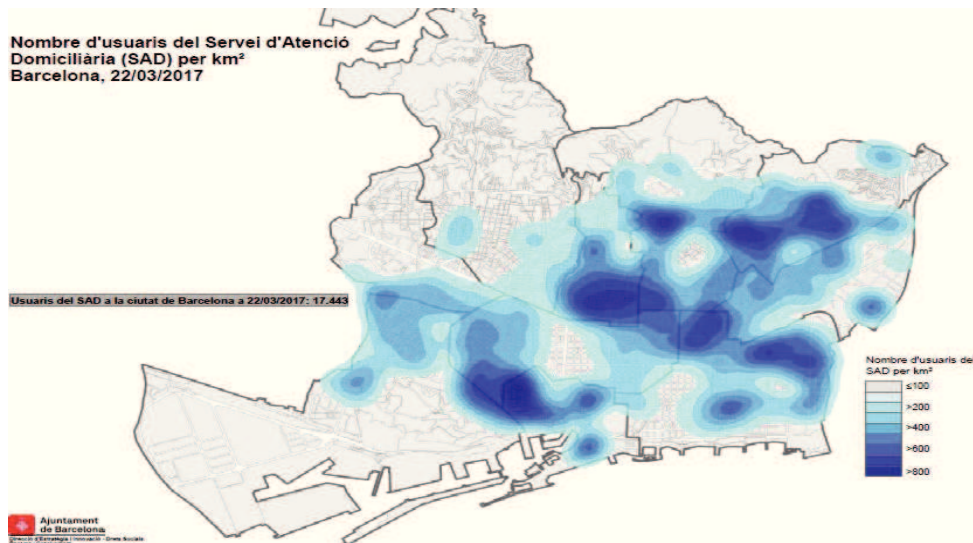
Si ens fixem per barris, i especialment en la franja d'edat de més de 75 anys, que és quan més freqüentment es presenten situacions de dependència que requereixen de l'activació de recursos socioassistencials i projectes de detecció i atenció veiem com la distribució de la gent que viu sola és la següent: Prosperitat (1.110), Vilapicina i la Torre Llobeta(1.110), Porta (1.108), Turó de la Peira (905), Guineueta (695), Verdun (511) Roquetes (432), Trinitat Nova (293), Ciutat Meridiana (265), Canyelles (222), Can Peguera (95), Torre Baró (39) i Vallbona (18). Si ho traslладem a xifres relatives veurem que per sobre de la mitja destaquen Trinitat Nova, amb un índex de solitud del 36,1 i Turó de la Peira amb un 35,8.

ANY 2017												
Barris	65 i més			75 i més			80 i més			85 i més		
	Pob.	Viuen sols	Índex Solitud	Pob.	Viuen sols	Índex Solitud	Pob.	Viuen sols	Índex Solitud	Pob.	Viuen sols	Índex Solitud
Nou Barris												
Vilapicina i la Torre Llobeta	6.367	1.630	25,6	3.455	1.110	32,1	2.360	832	35,3	1.192	460	38,6
Porta	6.332	1.596	25,2	3.555	1.108	31,2	2.323	816	35,1	1.073	434	40,4
Turó de la Peira	3.536	1.131	32,0	2.525	905	35,8	1.916	761	39,7	1.045	459	43,9
Can Peguera	514	131	25,5	324	95	29,3	226	67	29,6	110	26	23,6
La Guineueta	4.364	1.022	23,4	2.343	695	29,7	1.523	523	34,3	706	277	39,2
Canyelles	1.817	405	22,3	827	222	26,8	513	149	29,0	226	74	32,7
Les Roquetes	2.870	677	23,6	1.363	432	31,7	843	323	38,3	376	167	44,4
Verdun	2.838	776	27,3	1.562	511	32,7	1.004	359	35,8	464	201	43,3
Prosperitat	6.774	1.644	24,3	3.671	1.110	30,2	2.233	761	34,1	980	383	39,1
Trinitat Nova	1.362	426	31,3	812	293	36,1	615	242	39,3	352	153	43,5
Torre Baró	366	71	19,4	174	39	22,4	97	29	29,9	44	17	38,6
Ciutat Meridiana	1.879	425	22,6	900	265	29,4	504	173	34,3	189	75	39,7
Vallbona	236	32	13,6	153	18	11,8	108	12	11,1	55	1	1,8
	39.255	9.966	25,4	21.664	6.803	31,4	14.265	5.047	35,4	6.812	2.727	40,0
BARCELONA	349.132	89.565	25,7	185.167	58.013	31,3	125.151	43.308	34,6	65.671	25.070	38,2

(1) Dades aportades pel Departament de Recerca i Coneixement de l'Àrea de Drets Socials (2017) i per l'Enquesta Sociodemogràfica de Barcelona de l'any 2017

Si obrim el focus i ens fixem en les dades aportades per la darrera Enquesta Sociodemogràfica de Barcelona 2017, les dades de Nou Barris situen el nostre districte com el més desafavorit de Barcelona, amb alguns indicadors econòmics que ens situen en tots els casos, a la cua de la ciutat: taxa de risc de pobresa: 38,7 (Bcn=19,6); privació material severa: 17,1 (Bcn=7,5); taxa arpe de pobresa i exclusió social: 43,3 (Bcn=24,4); nivell de renda de la llar: 26.305 (Bcn=35.801). Altres dades interessants són les que fan referència a l'accessibilitat i que revelen que un 64,4%de les llars de Nou Barris no disposen d'ascensor (Bcn=47,5) i que fins a un 82,1% no són accessibles en cadira de rodes (Bcn=70,1)

Finalment, destacar les 11.590 persones ateses a Nou Barris l'any 2017 amb servei de teleassistència, les 2.785 persones usuàries d'algun servei de SAD i les 803 places residencials per a la gent gran entre aquelles d'iniciativa pública (333), social (120) i mercantil (350), segons dades del 2015. Les dades geolocalitzades del SAD ens permet visualitzar que a determinades zones del nostre districte la presència de persones usuàries és molt intensa, i que també es concentren un volum important de persones que tenen cuidadors/es no professionals.





4. Actuacions en curs

Al Districte de Nou Barris es duen a terme actualment diferents actuacions que tenen com a principals –però no únics- destinataris les persones que viuen soles i que aborden la seva situació específica amb la finalitat d’evitar l’aïllament social i “connectar-les” a la comunitat des de diferents estratègies i projectes.

- ✓ **Vincles:** es tracta d’un projecte d’innovació social que utilitza les TIC per tal de combatre el sentiment de solitud no volguda de la gent gran. Pretén reforçar –o crear- relacions socials mitjançant l’App Vincles , que a través d’una tableta fàcilment usable els permet comunicar-se amb família i amics de forma directe així com connectar-se amb persones del barri amb possibles interessos comuns. El projecte compta amb l’existència d’un professional que dinamitza els grups i informa de les activitats que puguin interessar als usuaris.

- ✓ **Radars:** És una xarxa de prevenció i d’acció comunitària adreçada a detectar i prevenir situacions de risc de les persones grans, i a pal·liar els efectes negatius de la solitud no volguda, tot comptant amb la complicitat de l’entorn. Radars s’articula mitjançant la creació d’una xarxa de barri que compta amb diversos espais de participació. La base d’aquesta xarxa la formen els radars: veïns i veïnes, comerços i farmàcies del barri que, amb una mirada sensible i respectuosa, estan atents a la dinàmica diària de les persones grans del seu entorn i actuen de forma preventiva per evitar-ne el seu aïllament. Per detectar les persones grans que es troben soles, s’impliquen també els centres de salut així com d’altres agents del territori que faciliten la incorporació de les persones grans al projecte. El funcionament del Projecte Radars passa perquè el districte, conjuntament amb Serveis Socials Bàsics, veïns i veïnes, farmàcies, comerciants i associacions supervisin si les persones grans que viuen soles a la ciutat es troben bé. La idea és que tots els que actuen com a radars estiguin atents a la dinàmica diària de les persones grans que coneixen i que, si detecten algun canvi en la seva rutina diària, en el seu comportament o en el seu aspecte, es posin en contacte amb el projecte. Les persones grans detectades són valorades pels professionals dels Serveis Socials, que intervenen conjuntament amb la xarxa del barri en cas de necessitat. Actualment funciona als barris de Porta, Verdum i Trinitat Nova i properament està prevista la seva implantació a Vilapicina-Torre Llobeta. Per la coordinació del projecte s’han constituït taules de Radars on es planifica les accions a dur a terme entre tots els agents implicats. El projecte està implantat a Porta, Verdum i Trinitat Nova.

- ✓ **Baixem al carrer:** es tracta d’ un projecte d’acció comunitària de salut que a Nou Barris actualment es desenvolupa en l’àrea d’actuació de Pla de Barris: Zona Nord, Roquetes i Trinitat Nova i en estudi la resta de barris del Districte, que pretén donar resposta a les persones grans amb mobilitat reduïda i que no poden sortir de casa seva per motius d’accessibilitat dels seus habitatges. Això comporta un alt grau d’aïllament social. Per tant l’objectiu del programa es fomentar la relació de les persones amb la seva comunitat i això millorar directament la seva qualitat de vida i el seu benestar de salut.



- ✓ **Escoles de Salut per a gent gran.** Programa comunitari de l'ASPB desenvolupat en el barris on actua l'estratègia Barcelona Salut als Barris amb l'objectiu de combatre l'aïllament i la solitud no desitjada alhora que les persones que hi participen obtinguin també coneixements i habilitats en diferents àmbits, com són la cura de la pròpia salut, la gestió de les emocions, la prevenció dels accidents, l'activitat física, la millora en l'ús dels medicaments, la seguretat i autoprotecció a la llar i al carrer, l'alimentació saludable i la memòria, per exemple. . Durant aquest mandat 'han ampliat a 4 barris : Turo de la Peira, Can Peguera, Trinitat Nova i Verdum. Ja funcionaven les de Roquetes i Guineueta (dins de l'espai de Salut Comunitària).
- ✓ **"Àpats en companyia"** : el servei, ofert per l'Ajuntament de Barcelona vol cobrir dues necessitats bàsiques per a la gent gran que viu sola com són facilitar una alimentació adequada i brindar un espai per relacionar-se i per poder crear vincles d'amistat i de connexió amb la comunitat. Actualment a Nou Barris el programa es realitza al Casal d'avis de Turó de la Peira i als Apartaments Pau Casals i cobreix un total de 50 places.
- ✓ **Servei de teleassistència:** consisteix en la instal·lació d'un aparell molt senzill a l'habitatge de l'usuari, connectat mitjançant la línia telefònica a una central receptora, amb la qual es pot comunicar les 24 hores en cas d'urgència simplement prement un botó. Des del Centre d'Atenció, uns professionals atenen la consulta i activen, si cal, el recurs més adient a la situació (localitzar els familiars o persones de contacte, desplaçar al domicili de la persona usuària una Unitat Mòbil o activar altres serveis d'urgència com el 061, els Bombers, la Guàrdia Urbana, etc.). Té per finalitat ajudar a les persones grans soles de més de 75 anys, amb discapacitat i/o amb dependència perquè puguin continuar vivint al seu domicili amb seguretat i reduint el risc d'aïllament a més d'actuar en casos d'emergència i de forma preventiva mantenint un contacte telefònic continuat amb la persona usuària. A Nou Barris és utilitzat per 11.590 persones, en dades de 2017.
- ✓ **Servei d'Atenció Domiciliària (SAD):** Conjunt organitzat de recursos i accions adreçades a les persones que, per raó d'edat, dependència o discapacitat tenen limitada l'autonomia per realitzar les activitats bàsiques de la vida diària o requereixen atenció permanent i a distància. Comprèn dos tipus de servei: treballadores familiars i auxiliars de neteja, que ofereixen diferents suports a la llar. Des de gener del 2018 s'està duent a terme una experiència pilot a Vilapicina-Torre Llobeta –i a quatre barris més de Barcelona- amb l'objectiu d'atendre a les persones de manera més digne i propera, millorar les condicions laborals del servei i impulsar la integració social i sanitària. La millora de la qualitat del servei es dur a terme mitjançant la creació **de petits equips autogestionats ,formats per una desena de professionals**, que es fan càrrec de manera compartida de un grup d'una cinquantena de usuàries que viuen en una zona propera entre elles. A més de fidelitzar als usuaris i oferir-los més capacitat de decisió sobre l'atenció que reben, la premissa és que amb aquest model d'actuació els professionals aconseguen fer jornades laborals més completes i en un entorn més estable i que serveixi com a punt de partida per a les futures superilles socials.

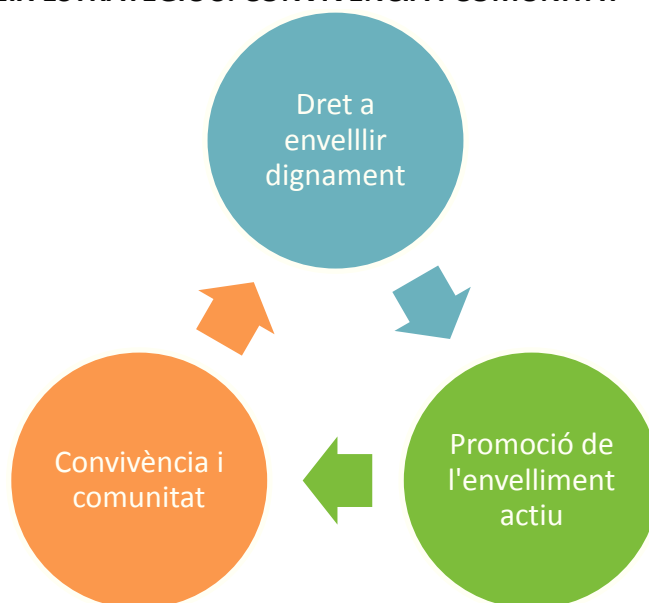
5. Línies estratègiques i objectius

La combinació entre una alta esperança de vida, la problemàtica en l'accessibilitat, les baixes rendes i el dèficit de places residencials fa molt necessària una actuació des dels poders públics que permeti donar una resposta específica a les diverses situacions de les persones grans soles, i especialment d'aquelles amb limitacions en la seva autonomia. Les propostes—o bé el reforç d'aquelles accions que ja es duen a terme—haurien d'anar, doncs, encaminades a la consecució dels següents objectius, en el benentès que totes aquelles accions que es promouen des de l'Ajuntament de Barcelona per a la millora de la qualitat de vida de les persones grans, ho són també destinades a les que viuen soles.

Amb aquesta mesura de govern, doncs, el Districte de Nou Barris pretén desenvolupar un seguit d'iniciatives i ampliar-ne d'altres ja existents que tinguin com a marc global la prevenció i l'atenció social de les persones que viuen soles, procurant una resposta integral que tingui en compte els diferents factors que intervenen en el benestar de la persona: social, econòmic, cultural, l'estat de salut o emocional i posant especialment el focus en aquelles persones en situació de vulnerabilitat social.

La Mesura de Govern s'articula en 3 eixos estratègics que interactuen entre ells, amb efectes multiplicadors de tal manera que cadascun dels objectius i accions intervé, d'alguna manera, en els diferents àmbits en els que s'articula la proposta.

EIX ESTRATÈGIC 1 : DRET A ENVELLIR DIGNAMENT
EIX ESTRATÈGIC 2: PROMOCIÓ DE L'ENVELLIMENT ACTIU
EIX ESTRATÈGIC 3: CONVIVÈNCIA I COMUNITAT



EIX ESTRATÈGIC 1- DRET A ENVELLIR DIGNAMENT

La prevenció és un àmbit clau en aquesta mesura, ja que permetrà afrontar les situacions de risc de forma proactiva, arribant a aquelles persones més vulnerables i activant recursos adequats a cada cas. Per poder-ho dur a terme comptem amb una bateria de recursos, com l'explotació del padró i la informació dels propis serveis municipals, que ens han de permetre "mapejar" quines necessitats hi ha al districte i quina resposta donem. L'àmbit de la prevenció és aquell que s'emmarca en la perspectiva de garantir el **dret a envellir dignament**, i posa l'accent en els diferents espais de seguiment de tot allò que envolta a la vida de la gent gran del districte, però sobretot aposta per l'articulació de serveis i prestacions que han de garantir una vida digne.

Els seus objectius són:

- prevenir situacions de risc , específicament en els temes que afecten a la salut, aïllament i a l'estatus econòmic
- detectar indicadors d'existència de situacions de risc i realitzar-ne la seva valoració
- intervenir en les situacions de risc detectades

ACCIONS

Eix 1-01	Taula Tècnica Gent Gran: persones que viuen soles
<i>Objectius</i>	-Tenir una visió estratègica del conjunt de persones que viuen soles -Revisar els circuits i les propostes
<i>Descripció</i>	Es tracta de crear un espai de treball que aplegui tots els agents implicats del territori per tal de poder abordar la problemàtica de les PGVS actuant coordinadament des dels diferents serveis i recursos. Anualment s'elaborarà un informe descriptiu i avaluatiu del conjunt d'intervencions.
<i>Equip</i>	Serveis Socials, Serveis de Salut, Guàrdia Urbana i Serveis a les Persones i al Territori
<i>Calendari</i>	1.-Constitució Octubre 2018 2.-Reunions trimestrals: Gener- Abril- Juliol- Octubre 2019

Eix 1-02	Extensió del Servei de Teleassistència
<i>Objectius</i>	-Ofereix el servei de teleassistència a aquelles PGVS de més de 75 anys que no en disposin, mitjançant una campanya específica. -Promoure el seu lligam a nivell comunitari
<i>Descripció</i>	Les dades ens diuen que el 2017 hi havia a Nou Barris 6.803 PGVS de més de 75 anys, edat a partir de la qual es considera que hi ha més risc de vulnerabilitat (la teleassistència s'instal·la universalment, a petició de la persona, a partir d'aquesta franja). Tot i així encara hi ha prop de 2.000 persones d'aquesta franja a Nou Barris que no atensem amb aquest servei, bé per la seva pròpia resistència a tenir-lo, bé perquè, objectivament, no el necessiten o potser perquè, en alguns casos, no el coneixen. El servei de teleassistència és un veritable punt de connexió, a través de diferents canals, amb tot un seguit de recursos, informacions i activitats destinades a la gent gran, com ara el SAD i per la qual cosa cal treballar per arribar al màxim de gent possible
<i>Equip</i>	Àrea Drets Socials i Districte Nou Barris
<i>Calendari</i>	Gener – Desembre 2019
<i>Pressupost</i>	203.101 €

Eix 1-03	Servei d' Àpats en companyia
<i>Objectius</i>	Ampliar els serveis d' àpats en companyia a la Zona nord
<i>Descripció</i>	Servei diürn de l'Ajuntament de Barcelona d'assistència a les activitats de la vida diària de persones grans en situació de fragilitat, orientat a potenciar un envelliment actiu i saludable, i que vol cobrir dues necessitats bàsiques: <ul style="list-style-type: none"> • Facilitar una alimentació adequada. • Facilitar un espai relacional de vincles d'amistat i de connexió amb la comunitat. <p>L'augment serà de 25 places</p>
<i>Equip</i>	Àrea de Drets Socials i Districte Nou Barris
<i>Calendari</i>	Setembre 2019
<i>Pressupost</i>	50.000.-€

Eix 1-04	Ampliació del nou model de SAD a d'altres barris
<i>Objectius</i>	Estendre el nou model de SAD (superilla social) a nous territoris del districte per tal d'oferir un millor servei i augmentar la vinculació a la comunitat
<i>Descripció</i>	A Nou Barris, el SAD és utilitzat per 2.785 usuaris, segons les darreres dades disponibles. Actualment s'està duent a terme una experiència pilot a Vilapicina-Torre Llobeta –i a tres barris més de Barcelona- per assajar una nova forma de servei basada en la creació d'equips de professionals que atenen a un grup d'usuaris que viuen en una superilla amb 40 a 60 usuaris, incorporant la planificació i el seguiment a les eines de gestió. La finalitat és que amb aquest model d'actuació els professionals aconseguixin fer jornades laborals més completes, en un entorn més estable, que permeti més vinculació amb l'usuari i que serveixi com a punt de partida per a les futures superilles socials, amb un enfocament clarament comunitari i amb una millora de la qualitat de servei.
<i>Equip</i>	Àrea de Drets Socials i Districte Nou Barris
<i>Calendari</i>	2019 -2020

Eix 1-05	Programa Vincles
<i>Objectius</i>	Desplegament del projecte Vincles a més usuaris de Nou Barris, en especial a aquelles PGVS.
<i>Descripció</i>	Es tracta d'un projecte d'innovació social que utilitza les TIC per tal de combatre el sentiment de solitud no volguda de la gent gran. Pretén reforçar –o crear- relacions socials mitjançant l'App Vincles , que a través d'una tableta fàcilment usable que els permet comunicar-se amb família i amics de forma directe així com connectar-se amb gent del barri amb possibles interessos comuns. El projecte compta amb l'existència d'un professional que dinamitza els grups i informa de les activitats que puguin interessar als usuaris.
<i>Equip</i>	Àrea de Drets Socials i Districte Nou Barris
<i>Calendari</i>	Octubre 2018-desembre 2019
<i>Pressupost</i>	178.389 €



Eix 1-06	Programa Baixem al carrer
<i>Objectius</i>	Ampliar el projecte Baixem al carrer a altres Barris del districte
<i>Descripció</i>	Baixem al carrer és un programa que té per objectiu reduir la soledat i l'aïllament de les persones grans amb dificultats de sortir de casa per barreres arquitectòniques i problemes de mobilitat. Es tracta de proporcionar la possibilitat de recuperar la vida social a persones que no en tenen per l'existència de barreres arquitectòniques, per millorar la seva qualitat de vida, la salut mental i l'estat de salut general. S'ampliarà a un total de 6 barris.
<i>Equip</i>	Àrea de Drets Socials i Districte Nou Barris
<i>Calendari</i>	Actualment s'està duent a terme als següents barris: Guineueta, La Trinitat Nova, Torre Baró, Ciutat Meridiana i Vallbona. Pendent de la resolució del concurs, amb previsió d'inici 2018: Vilapicina i la Torre Llobeta, Porta, Turó de la Peira, Can Peguera, Les Roquetes, Verdum i la Prosperitat
<i>Pressupost</i>	19.000€

Eix 1-07	Equipaments gent gran
<i>Objectius</i>	Definició dels equipaments destinats a la gent gran al districte de Nou Barris (2020-2030)
<i>Descripció</i>	En el marc del Pla d'Equipaments del districte es definiran aquells equipaments que s'hauran de preveure al districte en el període descrit específics per la gent gran, ja siguin en l'àmbit de la promoció i participació, en l'àmbit assistencial, o en forma d'habitatges dotacionals.
<i>Equip</i>	Districte Nou Barris
<i>Calendari</i>	2019

Eix 1-08	Habitatge digne
<i>Objectius</i>	Fomentar un habitatge digne a les persones grans que viuen soles i fer-ho des de la lògica de l'eficiència energètica de l'habitatge, per prevenir situacions de pobresa energètica.
<i>Descripció</i>	El Pla pel Dret a l'Habitatge 2016-2025 de l'Ajuntament de Barcelona assenyala que un dels reptes de la ciutat és preparar-se pel procés d'envelliment. El Pla preveu que Cal preparar la ciutat per afrontar aquest procés amb actuacions per a què les persones grans puguin allargar al màxim l'estada als seus habitatges. Es promouran estratègies per a que la gent gran pugui ser beneficiària de les ajudes de rehabilitació d'interiors, es promouran campanyes específiques per a l'assessorament en matèria d'eficiència energètica, i es promouran accions per permetre que els habitatges tinguin unes millors condicions habitabilitat.
<i>Equip</i>	Institut Municipal d'Habitatge
<i>Calendari</i>	Octubre 2018 – desembre 2021

EIX ESTRATÈGIC 2 – PROMOCIÓ DE L'ENVELLIMENT ACTIU

Entenem com a promoció tot aquell seguit d'accions i activitats encaminades a fomentar l'envelliment actiu i la participació i que actuen de forma preventiva per evitar el deteriorament de la salut i l'aïllament social. Per dur-ho a terme, i per raons evidents de proximitat, cal vincular les PGVS amb recursos i activitats del territori, aprofitant els canals ja existents –teleassistència, SAD, CAP, voluntaris, projecte Radars i Vincles- per reforçar el vincle amb la persona que se sent sola, i, respectant el seu dret a decidir, poder prevenir el risc d'aïllament social i combatre la solitud no volguda. Els objectius d'aquest àmbit són:

- Promoure els programes, serveis i activitats que tinguin com a estratègia l'envelliment actiu
- Consolidar els espais i els casals de gent gran com a principals referents a les comunitats

Eix 2-01	Serveis d'informació per a la gent gran
Objectius	Oferir informació i assessorament a la gent gran en temes del seu interès
Descripció	De la mateixa manera que existeixen els Punts d'Informació Juvenil es tracta de crear dispositius d'atenció i informació en equipaments i espais adreçats a la gent gran, amb la idea de fer arribar la informació de recursos i activitats a aquesta franja de població i donar assessorament i orientació en temes del seu interès: envelliment actiu, atenció social, pobresa energètica, habitatge, qüestions legals (herències, testaments, pensions), formació, etc.
Equip	Serveis socials, Serveis a les Persones i Territori, Àrea de Drets Socials
Calendari	Octubre 2018
Pressupost	144.000€

Eix 2-02	Guia de serveis per a la gent gran
Objectius	Recopilar en un sol document tota la informació de recursos i activitats destinats a Nou Barris a la gent gran
Descripció	Edició d'una guia que aplegui tots els recursos de participació (voluntariat, consells de gent gran), envelliment actiu (casals, centres cívics, biblioteques....), atenció social (teleassistència, SAD, centres de dia i residencials, programes específics...) i formatius (aules d'extensió universitària, aules informàtiques...)
Equip	Àrea de Drets Socials i Districte
Calendari	Gener 2019
Pressupost	13.250 €

Eix 2-03	Programació d'activitats als espais i casals de gent gran
<i>Objectius</i>	Potenciar la programació dels espais i casals de gent gran i fer arribar de manera territorialitzada la seva programació a nous usuaris com ara el sector LGTBI
<i>Descripció</i>	Avaluar les actuals programacions del espais i casals de gent gran municipals per fer-los arribar a nous públics i enfortint especialment totes aquelles activitats de lleure o formatives que tenen a veure amb les temàtiques relacionades amb la salut i amb els drets i deures (informació jurídica, pobresa energètica, llei de dependència...). A fi de promocionar la participació de persones usuàries d'aquests espais en la cocreació de les activitats i detecció de noves necessitats, es treballarà també amb les juntes gestores dels equipaments amb membres actius dels espais.
<i>Equip</i>	Àrea de Drets Socials i Districte
<i>Calendari</i>	Juliol 2019

Eix 2-04	Activa't als parcs
<i>Objectius</i>	Ampliar el programa a d'altres espais del districte i augmentar el nombre d'aparells de gimnàstica
<i>Descripció</i>	"Activa't" és el nom d'un programa d'exercici físic i de salut que es practica a l'aire lliure, en concret a diferents parcs i jardins de Barcelona, i que vol incentivar l'exercici físic per fer salut, mantenint una vida activa a nivell psicològic i social, trobar-se en millors condicions, i disminuir el risc de malalties, mentre es gaudeix dels espais verds de la ciutat. Actualment, a Nou Barris es realitza als barris de la Guineueta, Turó de la Peira, Trinitat Nova i Ciutat Meridiana. La proposta seria ampliar-ho als barris de Canyelles, Vilapicina i la Torre Llobeta, Porta i Prosperitat.
<i>Equip</i>	Agència de Salut Pública i Districte
<i>Calendari</i>	Setembre 2019
<i>Pressupost</i>	14.200 €

Eix 2-05	Escola de salut de gent gran
<i>Objectius</i>	Estendre el projecte d'Escoles de salut per a la gent gran a tots els barris del districte.
<i>Descripció</i>	Les Escoles de salut per a la gent gran pretenen combatre l'aïllament de la gent gran, a través de diferents accions formatives relacionades amb el benestar físic, social i emocional així com fomentar la relació social entre els veïns. Actualment funcionen escoles a Trinitat Nova, Verdun, Can Peguera, Turó de la Peira i la Guineueta. S'ampliarà a la Zona Nord, Roquetes, Canyelles, Prosperitat, Porta i Vilapicina i Torre Llobeta.
<i>Equip</i>	Agència de Salut Pública i Districte
<i>Calendari</i>	Octubre 2018-Desembre 2021
<i>Pressupost</i>	20.700€

EIX ESTRATÈGIC 3 – CONVIVÈNCIA I COMUNITAT

L'acció comunitària és imprescindible per fer del districte un districte inclusiu, a més de crear marcs de coresponsabilitat entre els serveis socials i la població dels barris, així com preveu contra l'aïllament. Obre un ventall per treballar la convivència intergeneracional, es pretén fer de Nou Barris un districte amable amb les persones grans. Per això la dimensió comunitària de l'acció pública és imprescindible.

En aquest sentit, la creació de Taules Comunitàries de Gent Gran, en aquells barris on no n'hi hagi, com element de coordinació entre els diferents agents hauria de ser un pas més en aquesta direcció, com també el suport a iniciatives de les entitats de voluntariat. A mig termini l'objectiu ha de ser la implantació de les superilles socials – un model d'èxit que ja s'està experimentant al barri de Vilapicina-Torre Llobeta amb el nou model de SAD, més autogestionat i més proper a l'usuari. Un altre dels punts que cal abordar és la revisió del model de Casal de gent gran per convertir-lo en un centre referencial de la comunitat.

Els objectius d'aquest àmbit són:

- Donar una visió comunitària al conjunt d'accions i serveis que intervenen sobre les persones grans que viuen soles
- Coresponsabilitzar als diferents agents territorials de cadascun dels barris

Eix 3- 01	Taules comunitàries de gent gran als barris
<i>Objectius</i>	Conformar un òrgan estable de treball entre els diferents agents socials i comunitaris als barris en tasques de prevenció i promoció de la gent gran i en coordinació amb la Taula tècnica de Gent gran, ja sigui aprofitant espais existents o creant de nou
<i>Descripció</i>	La Taula haurà de comptar amb representants de la DSTiP, serveis socials, el Casal de gent gran del barri, CAP i representants del teixit comunitari.
<i>Equip</i>	Districte Nou Barris
<i>Calendari</i>	Març 2019

Eix 3-02	Programa Radars
<i>Objectius</i>	Ampliació del programa Radars a la totalitat dels barris de Nou Barris
<i>Descripció</i>	El funcionament del Projecte Radars passa perquè el districte, conjuntament amb els veïns i veïnes, farmàcies, comerciants i associacions supervisin si les persones grans que viuen soles es troben bé. La idea és que els radars estiguin atents a la dinàmica diària de les persones grans que coneixen i que, si detecten algun canvi en la seva rutina diària, en el seu comportament o en el seu aspecte, contactin amb el projecte, a través dels Serveis Socials. El projecte Radars, actualment funciona a Porta, Verdun i Trinitat Nova i té prevista la seva pròxima implantació a Vilapicina-Torre Llobeta.
<i>Equip</i>	Serveis al territori, Serveis socials, xarxa comunitària
<i>Calendari</i>	Octubre 2018-desembre 2021
<i>Pressupost</i>	9.000€

Eix 3-03	Referents de gent gran a cada barri
<i>Objectius</i>	Promoure la detecció i capacitació de voluntaris actius a cada barri que puguin ser referents a la seva comunitat i actuïn d' "antenes" mediadors entre la comunitat i el districte.
<i>Descripció</i>	Es tracta de generar una xarxa de persones actives i vinculades a la xarxa associativa de cada barri perquè exerceixin un lideratge positiu i actuïn com a interlocutors entre la comunitat de persones grans, el territori i el districte.
<i>Equip</i>	Serveis a les Persones i al territori i xarxa comunitària
<i>Calendari</i>	Març 2019
<i>Pressupost</i>	20.000€



6. Seguiment i Avaluació

El seguiment i avaluació de les diferents accions es farà de forma continuada a la Taula Tècnica de Gent Gran, que es crearà al darrer trimestre del 2018. L'objectiu d'aquesta taula és la coordinació i seguiment, i per tant aquí recau la capacitat de donar continuïtat, impulsar i coordinar les accions que recull la mesura.

L'avaluació es contempla com un seguiment continu dels corresponents objectius operatius i de les accions descrites segons el seu grau de compliment, amb els ítems següents:

- *S'ha complert*
- *No s'ha complert*
- *S'ha complert en part*

Aquesta qualificació anirà acompanyada d'un breu comentari de justificació del corresponent grau d'acompliment. D'aquesta forma, de manera justificada, es podrà revisar i/o redirigir algun objectiu o acció per tal d'aconseguir l'eficient implementació del eixos estratègics que s'han acordat.

Es durà a terme un informe anual de seguiment i a la finalització del Programa d'Accions es realitzarà un informe d'avaluació que reculli:

- La justificació del grau d'acompliment de les accions.
- Una valoració global del Programa d'Accions.
- Noves propostes de futur que puguin sorgir.

L'informe d'Avaluació es presentarà al Consell Sectorial de la Gent Gran del Districte de Nou Barris. Aquest és l'òrgan de participació del districte en matèria de gent gran, i en el marc del Consell es podran fer les aportacions necessàries per donar continuïtat al conjunt d'accions que recull el pla.