

# Pla de Desenvolupament Econòmic

per a la reactivació econòmica  
de Nou Barris 2021–2024



Ajuntament de  
Barcelona

Districte de  
Nou Barris



Barcelona  
Activa

**Pla de Desenvolupament Econòmic  
per a la reactivació econòmica  
de Nou Barris 2021–2024**

—  
Març 2021

# Presentació

La gestió pública a Nou Barris es fonamenta en tres elements: la resposta social als múltiples problemes que afecten una part important dels veïns i de les veïnes; el desenvolupament econòmic i educatiu per corregir els diferencials de renda existents, i l'ampliació i millora dels serveis públics per resoldre conflictes derivats d'una planificació urbanística deficient.

Hom podria pensar que cadascun d'aquests vectors té una lògica pròpia i que es poden gestionar amb independència dels altres. Res més lluny de la realitat. Estan profundament interconnectats i cal treballar-los en conjunt per evitar que es consolidi una imatge (i una realitat) estereotipada del Districte, que el condemna a una permanent lògica perifèrica i a una gestió assistencialista.

En la perspectiva de desenvolupament econòmic i laboral, aquesta mirada circular pressuposa establir les més altes complicitats entre el sistema educatiu públic i concertat del barri, i la transformació dels models econòmics existents i, alhora, generar un diàleg eficient entre les propostes de l'economia social (sovint dependents dels recursos públics) i les que s'adrecen a l'economia productiva (inclosa la dels serveis). La coordinació entre institucions, programes públics i projectes privats és especialment rellevant, ateses les dificultats objectives que tots plegats hauran d'afrontar per consolidar-se.

Aquesta coordinació és especialment necessària per protegir i millorar el potencial dels àmbits econòmics més arrelats al Districte, com és el cas del comerç de proximitat sotmès a successives crisis, tant econòmiques (2009 i pandèmia), com de valor referencial (grans superfícies i distribuïdores digitals).

No és possible afrontar els reptes de la represa econòmica de Nou Barris sense fixar la mirada en el potencial de la nova economia, en la mesura que les seves característiques minimitzen el pes de les localitzacions i optimitzen el valor del talent i de la tecnologia. En aquest terreny, els diferencials negatius que caracteritzen l'economia del Districte es redueixen fins —en molts casos— desaparèixer.

Atraure talent creatiu al voltant de les dinàmiques pròpies del trànsit digital i les noves tecnologies,

estendre la seva influència en àmbits com el comerç de proximitat o l'economia vinculada a propostes intermitents com fires o mercats no sedentaris per facilitar la seva evolució qualitativa i estètica és, a Nou Barris, tan viable com a qualsevol altre districte de la ciutat.

Malgrat tot, aquesta transformació no es pot fer obviant la gestió intensiva dels programes ben arrelats en el territori, que han demostrat la seva eficàcia, de promoció laboral i desenvolupament econòmic, liderats en la seva major part per Barcelona Activa amb la necessària complicitat dels serveis del Districte i amb la col·laboració —i a vegades amb la suplència— de les entitats del teixit veïnal. Per això aquesta Mesura de Govern posa especial èmfasi en una gestió òptima dels plans integrals de contractació, els programes de formació ocupacional i els ajuts a l'emprenedoria existents, tothora que tracta de potenciar els aspectes que defineixen una mirada específicament pensada per a Nou Barris, per atendre particularment aquells col·lectius més vulnerables, com poden ser les dones, les persones majors de 55 anys i/o el jovent.

Cal assenyalar, en darrer lloc, que aquest plantejament socioeconòmic tan sols serà possible si aconseguim evitar de soca-rel tota percepció de Nou Barris independent del conjunt de Barcelona. Les solucions econòmiques per al Districte exigeixen una amplíssima comunió amb l'evolució de la ciutat, una major mobilitat entre projectes i persones, i la conversió de l'economia de Nou Barris en una economia que es projecti per a tota la ciutadania de Barcelona. Aquesta és la mirada que haurà de generar per als emprenedors i per a les emprenedores del Districte una reeixida il·lusió en les seves possibilitats i una reafirmació del seu potencial per al mateix veïnat del Districte.



**Jaume Collboni**  
Primer Tinent d'Alcaldia  
d'Economia, Treball,  
Competitivitat i Hisenda



**Xavier Marcé Carol**  
Regidor del Districte de Nou  
Barris, Turisme i Indústries  
Creatives

# Índex

<b>1. Context</b>	<b>5</b>
<b>2. Perfil socioeconòmic del districte de Nou Barris</b>	<b>8</b>
<b>3. Sectors i línies estratègiques — indicadors d'entorn</b>	<b>16</b>
<b>4. Objectius específics i indicadors d'impacte/resultat</b>	<b>18</b>
LE1. Nou Barris reactivació econòmica des del territori	18
LE2. Nou Barris aposta pel treball de qualitat per sortir de la crisi	22
LE3. Nou Barris reactiva el seu comerç	32
LE4. Nou Barris finança projectes que dinamitzen l'economia del Districte	36
LE5. Nou Barris impulsa la promoció econòmica en clau tecnològica	38
LE6. Nou Barris enforteix l'Economia Social i Solidària, verda i circular	43
LE7. Nou Barris atreu visitants per a esdeveniments culturals i creatius	48
LE8. Nou Barris dins l'economia de la ciutat	51
<b>5. Recursos econòmics</b>	<b>53</b>
<b>6. Governança i seguiment</b>	<b>54</b>
<b>7. Quadre resum</b>	<b>56</b>

# 01. Context

Arran de la crisi econòmica provocada la pandèmia, l'Ajuntament de Barcelona ha definit i està executant una estratègia transversal de recuperació econòmica, que involucra al conjunt de l'organització municipal, per fer front a la situació econòmica postcrisi.

S'han posat en marxa diverses mesures de reactivació econòmica per tal de mantenir el teixit empresarial de la ciutat, fomentar l'ocupació amb mesures específiques encaminades a protegir l'ocupació i el treball com a valors essencials, fomentar de manera prioritària el consum local per a la reactivació econòmica i, en definitiva, impulsar canvis de model per fer de Barcelona una ciutat més resilient, fent d'aquesta crisi una oportunitat per avançar cap a un model amb més cura ambiental i de la salut.

Totes aquestes mesures estan emmarcades en l'horitzó transformador de la Nova Agenda Econòmica per a Barcelona–*Barcelona Green Deal*. Cal recordar que cadascuna de les 38 mesures incloses en aquesta estan alineades amb l'Agenda 2030 i els Objectius de Desenvolupament Sostenible de les Nacions Unides. Una síntesi d'aquestes mesures es troba recollida a la guia *Barcelona mai s'atura. Guia pràctica de serveis. 55 mesures per a la reactivació econòmica*.

És en aquest context, el de la necessitat de reactivar l'economia al territori, en què s'emmarca el Pla de Desenvolupament Econòmic per a la reactivació econòmica de Nou Barris 2021–2024, un pla que planteja com a objectiu global recuperar i enfortir l'economia del Districte a tres anys vista, a partir d'un escenari com l'actual, que encara presenta moltes incerteses pel que fa a la superació de l'altra crisi, la sanitària provocada per la COVID-19.

Aquest Pla és hereu de l'anterior Pla de Desenvolupament Econòmic (PDE) de Nou Barris 2016–2021, en tant que continua apostant clarament pel desenvolupament econòmic de proximitat, per posar en valor els actius i les oportunitats del Districte, que es van començar a treballar l'any 2016, i que després d'avaluar-se es mantenen, milloren o modifiquen en el present Pla. Un model de promoció econòmica que s'apropa a les necessitats actuals que té el territori i que vol treballar per adaptar la seva resposta a aquelles que poden sorgir en nous escenaris; que vol minimitzar la distància entre ciutadania i recursos públics; i que es concep a partir d'un enfocament d'economia plural i centrada en les persones.

En el Pla anterior es van activar les 38 mesures projectades entre les quals podem destacar, en l'àmbit ocupacional, la creació d'un nou equipament municipal per a la promoció econòmica i l'ocupació, Nou Barris Activa, la implementació d'un Punt d'Atenció a l'Activitat Econòmica (PAAE) de Nou Barris, així com del Punt de Defensa de Drets Laborals de Nou Barris.

Nou Barris va liderar el nombre de veïns i veïnes contractades amb els programes integrals amb contractació, duplicant i triplicant aquest nombre en relació amb la resta del Districte, excepte en el cas de Sant Martí. En l'àmbit del comerç, i amb mirada 'barris', destaquem el Projecte de millora energètica, exterior i accessibilitat, en el qual van participar deu comerços de la Trinitat Nova, o la campanya de visualització de comerços i serveis de proximitat, mitjançant la qual totes les llars dels barris de Zona Nord i de les Roquetes van rebre mapes dels comerços de proximitat. En l'àmbit d'Economia Social i Solidària,

de tot el conjunt d'accions destaquem la formació i acompanyament en la constitució de la cooperativa de cures “Ca l’Abril”, formada majoritàriament per residents de Nou Barris. I pel que fa a donar suport a l’impuls de projectes socioeconòmics a través de la convocatòria anual de subvencions *Impulsem el que fas*, des de la seva primera edició l’any 2017 fins a la convocatòria 2020, s’han finançat un total de 54 projectes amb impacte al Districte, amb un pressupost finançat d’1.370.288 €.

La vocació del present Pla 2021–2024 és esdevenir, com el PDE predecessor, un marc que integri el conjunt d’accions de desenvolupament econòmic impulsades per l’Ajuntament i els actors del territori, amb la finalitat de contribuir a resoldre els reptes que té al davant el Districte i reduir les desigualtats socioeconòmiques entre els seus barris.

Cal tenir present que en aquest període continuarà tenint un impacte important el programa extraordinari de Pla de Barris, que té com a objectiu final revertir les desigualtats entre els barris de la ciutat, sent un dels seus àmbits d’intervenció el que està vinculat a l’impuls econòmic, l’ocupació i l’economia social. Aquest programa integral, que es va iniciar en cinc barris del Districte l’any 2016 (Ciutat Meridiana, Torre Baró, Vallbona, les Roquetes i la Trinitat Nova), en el període 2021–2024 s’ha ampliat a quatre barris més (el Turó de la Peira, Can Peguera, la Prosperitat i el Verdun), intervenint en nou dels tretze barris del Districte. Aquestes intervencions estaran integrades en aquest PDE en la línia estratègica corresponent.

Una de les fonts clau per a l’elaboració d’aquest nou Pla també han estat les jornades “El desenvolupament econòmic de Nou Barris: reptes i oportunitats”, que van tenir lloc els dies 3 i 4 de desembre de 2020 en format virtual i van estar organitzades pel Districte de Nou Barris i Barcelona Activa, en col·laboració al l’IGOP i el Parc de Recerca de la UAB. Aquestes jornades van tenir com a objectiu compartir, reflexionar i proposar idees sobre el futur econòmic en l’àmbit empresarial, de l’Emprenedoria, de l’Ocupació i de la Innovació tecnològica. Es van concebre com un diàleg públicoprivat en el qual van participar els diferents agents del territori, així com les àrees municipals vinculades a la promoció econòmica: el districte de Nou Barris, Barcelona Activa, Pla de Barris i el Comissionat de Tecnologia i Innovació Digital i, pel que fa al sector privat, una representació del teixit empresarial de Nou Barris en clau gran empresa, petit comerç, cooperativa, entitats del teixit social i comunitari, i també veïns i veïnes dels diferents barris a títol individual.

Es pot demanar informació a [spitnb@bcn.cat](mailto:spitnb@bcn.cat) o es pot accedir a les conclusions en [aquest enllaç](#).

Aquest Pla compta amb tres eixos estratègics transversals, integrats en tots els objectius, per lluitar contra els diferents tipus de desigualtats:

1. La integració de la promoció de polítiques econòmiques i de les intervencions que se’n deriven amb perspectiva de gènere, en lluita contra les desigualtats i la incorporació de les necessitats de les dones.
2. La integració de l’economia de les cures, reconeixent la cura com a part central de la vida socioeconòmica, promovent la corresponsabilitat de tots els actors socials i reduint les desigualtats socials i de gènere que actualment caracteritzen tant la provisió com la recepció de les cures.
3. La integració intercultural en les diagnosis i intervencions, per al foment de la igualtat de drets, deures i oportunitats que combatin situacions d’exclusió i discriminació per procedència o diferències culturals.

Així doncs, en el període 2021–2024, centrarem els esforços en generar reactivació econòmica a Nou Barris i ho farem a partir d'una planificació que consta de vuit línies estratègiques i 17 objectius, que al seu torn es desglossen en accions concretes amb impacte al territori. Aquestes accions que s'aniran actualitzant al llarg dels tres anys a partir de les iniciatives que, de ben segur, sorgiran tant des de l'Ajuntament com des dels actors del Districte davant de l'evolució del context econòmic.

Aquest Pla s'ha elaborat de forma conjunta entre l'equip de govern del districte de Nou Barris, la Direcció de Serveis a les Persones i al Territori del Districte de Nou Barris, Barcelona Activa i el programa municipal de Pla de Barris.

## 02. Perfil socioeconòmic del districte de Nou Barris

Amb 174.012 habitants l'1 de gener de 2020, **Nou Barris concentra el 10,4 % de la població de Barcelona**. La població **ha augmentat lleugerament (en un 1,6 %) amb relació a l'any 2019**, com també ha succeït al conjunt de la ciutat (+1 %).

### Indicadors demogràfics i socioeconòmics de Nou Barris. 2020

Indicadors	Nou Barris	Barcelona	Pes s/ Barcelona
<b>Població</b>			
Població (2020 —segons padró).	174.012	1.666.530	10,4 %
% Increment interanual població (2020/19)	1,6 %	1,0 %	
% Població amb educació universitària (2020)	15,5 %	33,4 %	4,8 %
% Població sense estudis o estudis primaris (2020)	29,0 %	17,9 %	16,7 %
% Població estrangera sobre el total (2020)	20,3 %	21,7 %	9,8 %
<b>Entorn socioeconòmic</b>			
Salari mitjà (2018)	22.445	30.807	
Persones ateses pels Serveis Socials municipals (% s/ població 2019)	7,4 %	5,1 %	15,1 %
% Llars en privació material severa (2019)	9,6	5,9	
Preu de compra d'habitatges de segona mà (€/m <sup>2</sup> —III Tri. 2020)	2.536	4.163	
Lloguer de l'habitatge (lloguer mitjà mensual en €/mes —III Tri. 2020)	735,5	949,8	
Índex de Renda Familiar Disponible per habitant (2017. Barcelona=100)	55,0	100,0	
% Variació interanual RFD (2017/16 —p.p)	0	0	

Font: elaboració del Departament d'Estudis de la Gerència d'Econòmica, Recursos i Promoció Econòmica de l'Ajuntament a partir de dades del Departament d'Estadística, l'Oficina Municipal de Dades i l'Àrea de Drets Socials de l'Ajuntament de Barcelona.



Pel que fa als indicadors d'entorn socioeconòmic, Nou Barris té un Índex de Renda Familiar Disponible de 55, que el situa com el **districte amb menor renda per càpita de la ciutat**, darrere de Sant Andreu i d'Horta-Guinardó. **El salari mitjà (22.445 €/any) és inferior al del conjunt de la ciutat** en més de 8.000 euros (un 27,1 %), i el percentatge de llars en situació de privació de material severa supera la mitjana de Barcelona en 3,7 punts percentuals —amb la segona dada més alta dels districtes—, mentre que la proporció de persones ateses pels Serveis Socials municipals (7,4 %, que suposa un col·lectiu de 12.714 persones), està també per sobre de la del conjunt de Barcelona (5,1 %).

#### Indicadors laborals i econòmics de Nou Barris. 2020

Indicadors	Nou Barris	Barcelona	Pes s/ Barcelona
<b>Mercat de treball</b>			
Atur registrat	12.382	93.842	13,2 %
Pes atur registrat (% s/població 16–64 anys —desembre 2020)	11,2 %	8,6 %	13,2 %
Perfil de l'atur registrat (% s/total Districte)			
Homes	45,5 %	47,2 %	
Dones	54,5 %	52,8 %	
Menors de 30 anys	17,2 %	15,9 %	
Majors de 45 anys	50,0 %	48,6 %	
Atur de llarga durada	42,7 %	39,9 %	
Demandants d'ocupació no desocupats (desembre 2020)	18,176	153,608	11,8 %
Pes demandants d'ocupació no desocupats (% s/població 16–64 anys —desembre 2020)	16,4 %	14,0 %	
<b>Activitat econòmica i comercial</b>			
Locals actius en planta baixa (2019)	4.272	61.558	6,9 %
% Locals sense activitat (2019)	5,2 %	4,4 %	
Índex de Recuperació Comercial (30.12.20)	109,2	70,2	
Taxa d'Activitat Emprenedora d'autònoms/ònomes (% s/pobl. 16–64 anys —2018)	2,84	4,06	
Inversió municipal (2016–2019 en milions d'euros —actualització 17.10.19)	100,8	1.121,90	9,0 %

Font: elaboració del Departament d'Estudis de la Gerència d'Econòmica, Recursos i Promoció Econòmica de l'Ajuntament a partir de dades del Departament d'Estadística, l'Oficina Municipal de Dades i l'Àrea de Drets Socials de l'Ajuntament de Barcelona.

## Mercat de treball

**Les 12.382 persones registrades com a desocupades a Nou Barris al desembre de 2020** representen el **13,2%** d'aquest col·lectiu a Barcelona. L'atur registrat al Districte ha augmentat en un +33,2% respecte al mateix mes de l'any anterior, una dada molt significativa, però inferior a la de la ciutat (+35,9%), que reflecteix l'impacte de la crisi sanitària iniciada el mes de març.

El 54,5% de la població a l'atur al Districte són dones —dada 1,7 punts superior a la mitjana de Barcelona— i un 23,5% és de nacionalitat estrangera, un percentatge inferior al de la ciutat (25,6%). En termes d'edat, la meitat de les persones a l'atur són majors de 45 anys i el 42,7% porta més d'un any en aquesta situació.

### Perfil de l'atur registrat a Nou Barris. Setembre 2020

Nou Barris	Nombre	% sobre Total	Variació interanual
<b>Total atur registrat</b>	<b>12.382</b>	<b>100,0%</b>	<b>33,2%</b>
<b>Sexe</b>			
Homes	5.631	45,5%	34,6%
Dones	6.751	54,5%	32,1%
<b>Edat</b>			
<25 anys	976	7,9%	47,4%
25–29 anys	1.149	9,3%	59,6%
30–44 anys	4.061	32,8%	40,6%
>=45 anys	6.195	50,0%	23,2%
<b>Durada</b>			
Fins a 6 mesos	2.978	24,1%	-32,6%
De 6 a 12 mesos	4.115	33,2%	192,5%
Més de 12 mesos	5.289	42,7%	52,3%
Població estrangera	2.908	23,5%	56,5%

Font: elaboració del Departament d'Estudis de la Gerència d'Economia, Recursos i Promoció Econòmica a partir de dades del Departament d'Estadística i Difusió de Dades municipal.

Per barris, la feminització de l'atur és especialment elevada a Can Peguera, el Turó de la Peira i la Torre Llobeta —amb un 54,9%, 55,2% i 55% d'atur femení, respectivament—, mentre que els pesos més baixos de les dones corresponen a la Trinitat Nova, Torre Baró, Ciutat Meridiana i Vallbona, tots ells amb valors inferiors al 53%, però per sobre de la mitjana barcelonina.

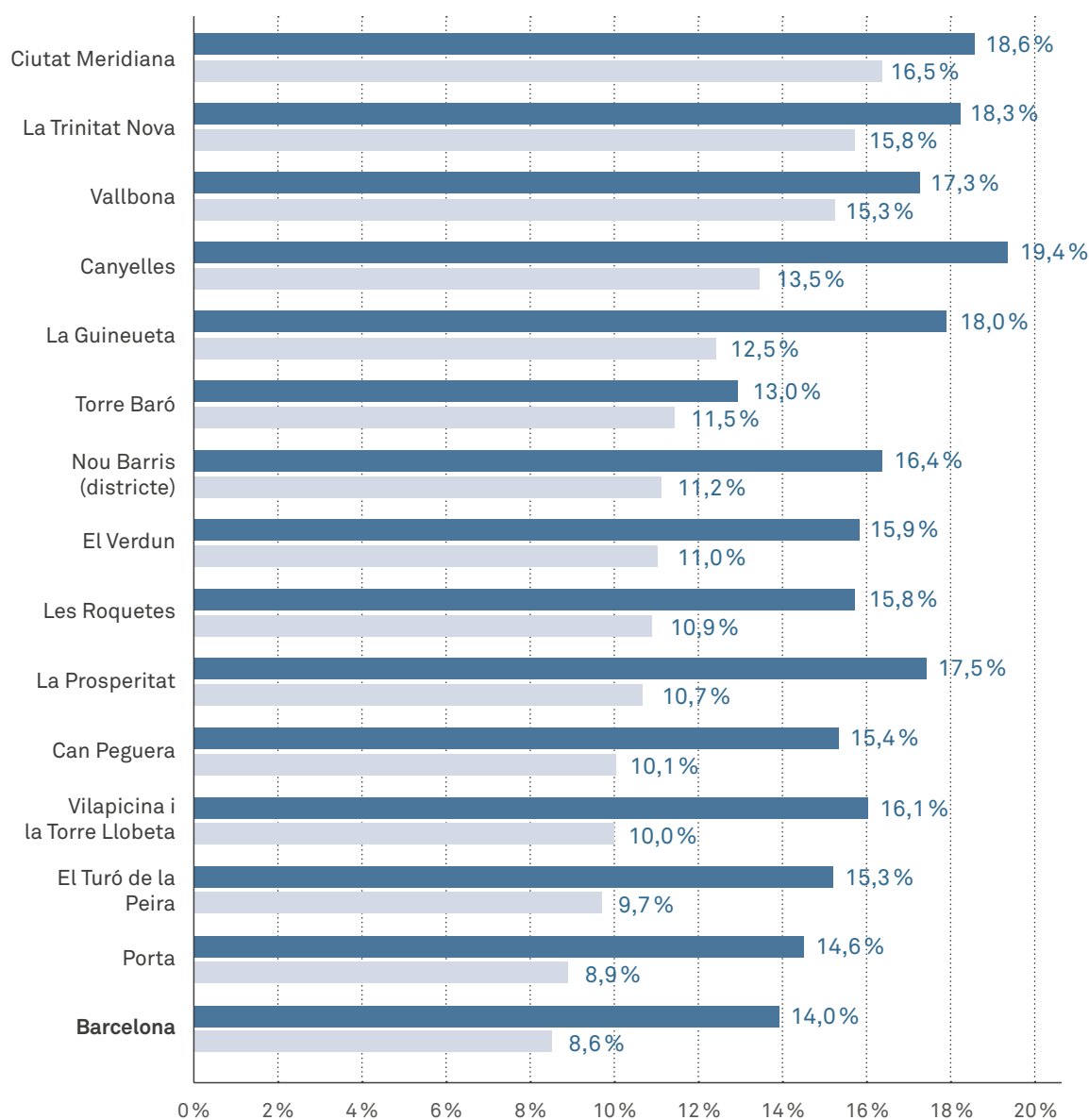
D'altra banda, la proporció d'atur de llarga durada varia en més de 2 punts entre els barris amb més incidència —la Guineueta, les Roquetes i el Verdun (on suposa el 43,8% del total)— i el registre més baix, que correspon al Turó de la Peira (41,5%).

**El pes de l'atur registrat sobre la població adulta del Districte és de l'11,2% al desembre de 2020**, 2,6 punts superior a la mitjana barcelonina, fet en què repercuteix el pes de la població amb baixa qualificació.

Tots els barris del Districte mostren un pes de l'atur registrat sobre la població adulta superior a la mitjana de Barcelona. Destaquen per l'elevada incidència de l'atur **Ciutat Meridiana, la Trinitat Nova i Vallbona**, amb valors superiors al 15%. Més propers a la dada de la ciutat es troben **Can Peguera, Vilapicina i la Torre Llobeta, i el Turó de la Peira** —amb registres entorn del 10%—, i Porta (8,9%) és el que més s'acosta a aquesta mitjana.

#### Pes de l'atur registrat i de les persones demandants d'ocupació que no estan en situació d'atur (% s/població 16–64 anys). Desembre 2020

- Demandants d'ocupació que no estan en situació d'atur (% s/pob. 16–64 anys)
- Atur registrat (% s/pob. 16–64 anys)

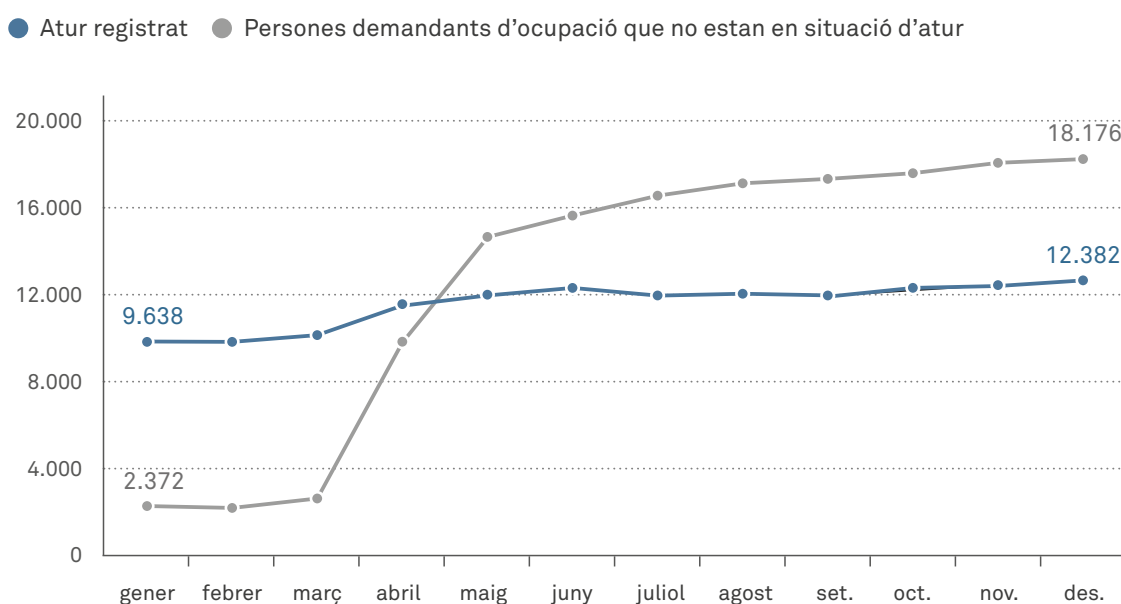


El nombre de **persones demandants d'ocupació que no estan en situació d'atur**<sup>1</sup> al districte de Nou Barris superava les 18.000 persones al desembre —l'11,8% del conjunt de la ciutat—, mentre que al mes de gener eren 2.732 persones, el que suposa un augment exponencial per causa de la pandèmia que multiplica el volum d'aquest col·lectiu per set i també s'observa a la ciutat. Respecte al **pes de les persones demandants d'ocupació no desocupades sobre la població de 16–64 anys**, al desembre de 2020 tan **Nou Barris (16,4%)** com la majoria **dels barris del Districte es troben per sobre de la mitjana de Barcelona (14%)**.

Per barris, el més afectat és Canyelles, amb un 19,4% de la població en edat de treballar en aquesta situació —5,4 punts percentuals per sobre de Barcelona—, seguit de Ciutat Meridiana i la Trinitat Nova —18,6% i 18,3%, respectivament—. Per sota de la mitjana del Districte es troben Vilapicina i la Torre Llobeta, el Verdun, les Roquetes, Can Peguera, el Turó de la Peira, Porta i Torre Baró —amb valors inferiors al 16%—, i cal destacar **Torre Baró (13%) com l'únic barri del Districte que es troba per sota de la mitjana barcelonina**.

**El conjunt de demandants d'ocupació** (suma de la població en situació d'atur i de les persones demandants d'ocupació no desocupades) **ja suposa més d'una quarta part (27,6%) de la població d'entre 16 i 64 anys al districte de Nou Barris**, mentre que en el cas del conjunt de Barcelona és del 22,6%, una dada que reflecteix la delicada situació en la qual està immers el mercat de treball a la ciutat. Cal remarcar que amb anterioritat a la crisi COVID-19 el nombre de persones treballadores demandants d'ocupació no desocupades mai no havia estat superior a l'atur registrat, mentre que al desembre s'enfila per sobre en més de 5.700 persones, i que al barri de **Ciutat Meridiana més del 35% de la població adulta està en aquesta situació**.

#### Evolució de l'atur registrat i les persones demandants d'ocupació que no estan en situació d'atur a Nou Barris. 2020



Font: elaboració del Departament d'Estudis de la Gerència d'Economia, Recursos i Promoció Econòmica a partir de dades del Departament d'Estadística i Difusió de Dades municipal.

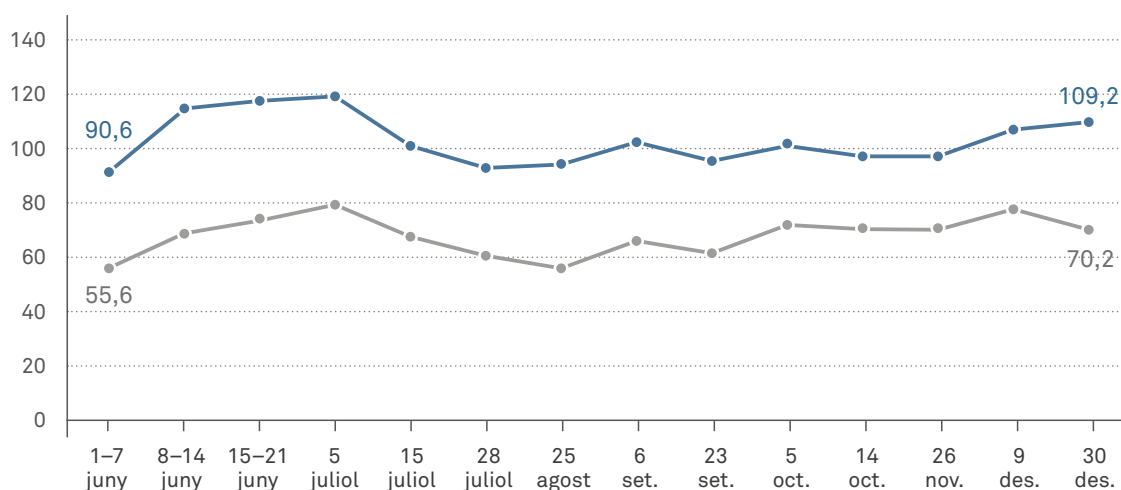
<sup>1</sup> Les persones demandants d'ocupació que no estan en situació d'atur recullen —entre altres— les persones treballadores que han estat afectades per ERTO durant la crisi sanitària i econòmica actual. Per tant, és un indicador clau en aquests moments per tal de veure com evoluciona la situació al mercat laboral.

## Activitat comercial a Nou Barris

A finals de 2020, segons dades facilitades pel Banc Sabadell a partir de la despesa amb targeta de crèdit, Nou Barris destaca —juntament amb Sarrià-Sant Gervasi— com un dels dos districtes on l'activitat comercial ha recuperat el pols d'un any enrere. Així, **l'Índex de recuperació comercial a 30 de desembre és del 109,2% —el més alt dels districtes— i en tot el període estudiat l'evolució d'aquest indicador a Nou Barris és clarament més favorable que la de l'índex mitjà de la ciutat.**

### Índex de recuperació comercial al conjunt de sectors de l'economia (% sobre el mateix període de l'any anterior)

● Nou Barris ● Barcelona



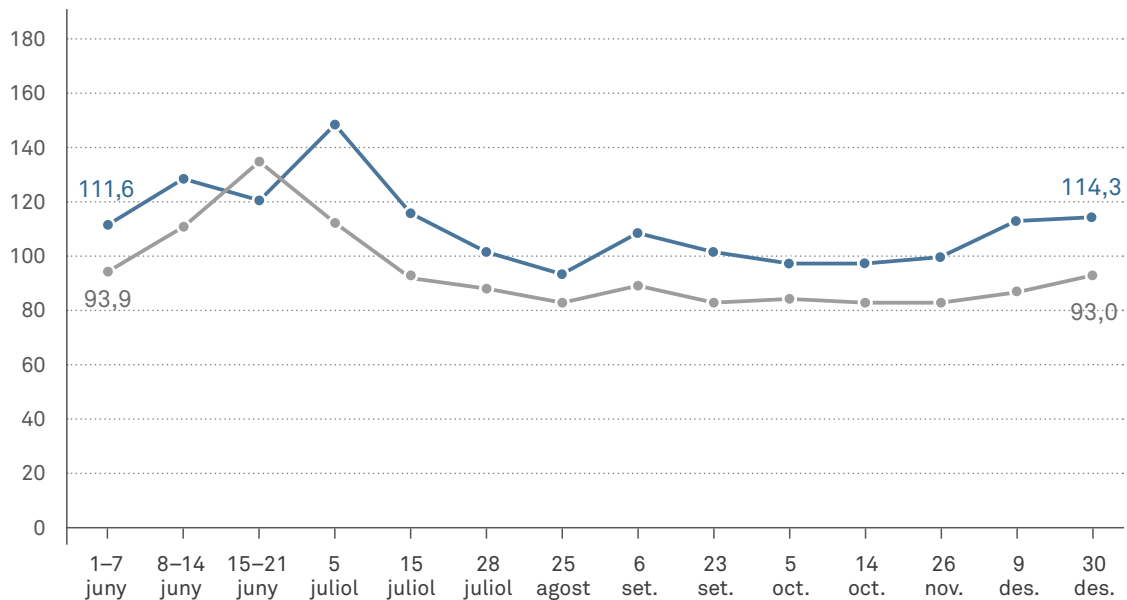
Font: elaboració del Departament d'Estudis de la Gerència d'Economia, Recursos i Promoció Econòmica a partir de dades del Banc de Sabadell.

Amb un 36,8% del total dels locals actius en planta baixa del Districte, el comerç al detall és un sector econòmic cabdal a Nou Barris. Després de l'aturada de l'activitat econòmica durant els mesos del confinament, el volum d'operacions comercials al Districte es troba per sobre del 100% i **l'índex de recuperació comercial<sup>2</sup> al comerç al detall se situa en 114,3%**, més de 20 punts percentuals superior a la mitjana de Barcelona (93%). El valor més alt del període estudiat s'assoleix la setmana del 5 juliol, amb un registre del 147%.

<sup>2</sup> Índex de recuperació comercial: és un indicador elaborat pel Banc de Sabadell que compara el nombre de transaccions efectuades mitjançant targetes de crèdit d'un període de temps determinat, en aquest cas, els darrers set dies, amb les dades del mateix període de l'any anterior. Un índex superior a 100 indica que l'activitat és superior a la del mateix període de l'any anterior.

### Índex de recuperació comercial al comerç al detall (% sobre el mateix període de l'any anterior)

● Nou Barris ● Barcelona

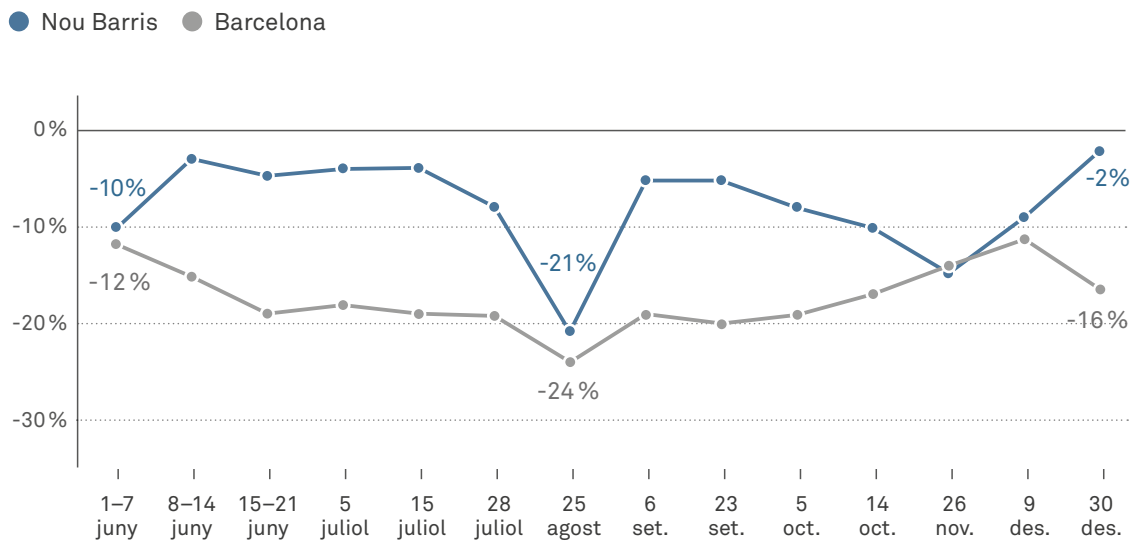


Font: elaboració del Departament d'Estudis de la Gerència d'Economia, Recursos i Promoció Econòmica a partir de dades del Banc de Sabadell.

**La restauració és el sector econòmic més afectat per la crisi de la COVID-19**, per les mesures restrictives, i tanca l'any amb un índex de recuperació del **65,7%** a Nou Barris que, de tota manera, se situa clarament per sobre de la mitjana de Barcelona (21,6%). Així doncs, al **mes de desembre el Districte aconsegueix recuperar dos terços del volum de transaccions del mateix període de l'any anterior.**

En relació amb **els serveis**, després d'evolucionar més favorablement que al conjunt de la ciutat durant els primers mesos d'estiu, a 30 de desembre l'Índex de recuperació del Districte es troba en el **109,3%, 20,1 punts percentuals per sobre del conjunt de Barcelona (89,2%).** **La despesa mitjana (tiquet mitjà) de compra** en establiments del Districte se situa en 28 euros setmanals i, després de la reducció dels mesos d'estiu, continua per sota del valor del mateix període de l'any anterior. Amb tot, l'**evolució del tiquet mitjà és més favorable al districte de Nou Barris que al conjunt de Barcelona**, i a dia 30 de desembre el tiquet mitjà al Districte mostra un descens interanual (-2%) clarament més moderat que el de la ciutat (-16%).

### Evolució del tiquet mitjà de compra (tots els sectors). Variació respecte al mateix període de l'any anterior



Font: elaboració del Departament d'Estudis de la Gerència d'Economia, Recursos i Promoció Econòmica a partir de dades del Banc de Sabadell.

## 03. Sectors i línies estratègiques — indicadors d'entorn

El Pla contempla un desenvolupament diversificat per augmentar la resiliència del territori i vol fer emergir sectors estratègics que no han estat habitualment relacionats amb les potencialitats econòmiques del Districte. En aquest sentit, aquests sectors o centres d'interès en clau econòmica són la tecnologia, les indústries creatives i l'alimentació sostenible. Així mateix, es continuarà donant suport al sector del comerç i serveis —motor econòmic del Districte—, i a l'àmbit del treball de cures i atenció a les persones, fonamental des del punt de vista ocupacional d'una part important de veïnes i veïns del Districte.

En aquest apartat exposem les vuit línies estratègiques sobre les quals actuarà el Pla de Desenvolupament Econòmic del districte de Nou Barris 2021–2024, donant cabuda tant a diferents projectes i accions que o bé s'estan projectant, o bé estan en un estadi d'implementació inicial en el moment d'aprovació del Pla, o bé ja estan implementades però se'ls hi vol donar una nova mirada o ampliació, sense que això impliqui que no es puguin incorporar nous projectes i noves accions que puguin sorgir en aquest període de vigència del Pla i que responguin a les línies estratègiques plantejades. En aquest sentit, cal tenir present que la situació actual i les incerteses futures exigiran la creació de respostes a mida de les circumstàncies.

En el PDE 2016–2021, els indicadors d'avaluació que vam utilitzar feien referència a l'assoliment o resultat en cadascuna de les mesures. En aquest nou PDE incorporem els indicadors d'entorn, que són unitats de mesura que ens han de permetre monitorar l'evolució del desenvolupament socioeconòmic de Nou Barris durant els anys d'implementació del Pla, uns indicadors que faran possible aixecar la mirada per fer una valoració més àmplia, més enllà de la prevista en els indicadors associats a cada objectiu del nostre Pla, per anar avaluant anualment com evoluciona la situació socioeconòmica al Districte.

Passem doncs a presentar les línies estratègiques i els respectius indicadors d'entorn associats.



Línies estratègiques	Indicadors d'entorn
<b>LE1. Nou Barris, reactivació econòmica des del territori</b>	<p>Evolució de la renda tributària</p> <hr/> <p>Evolució de la privació material severa</p>
<b>LE2. Nou Barris aposta pel treball de qualitat per sortir de la crisi</b>	<p>Evolució del nombre de veïns i veïnes en situació d'atur al Districte.</p> <hr/> <p>Evolució del pes de la població desocupada sobre el total de població entre 16 i 64 anys al Districte.</p> <hr/> <p>Evolució del pes de la població demandant no desocupada sobre el total de població entre 16 i 64 anys al Districte.</p> <hr/> <p>Evolució del salari mitjà al Districte</p>
<b>LE3. Nou Barris reactiva el seu comerç</b>	<p>Índex de recuperació comercial al Districte, a partir de les dades de despesa amb targeta de crèdit d'entitats bancàries.</p> <hr/> <p>Evolució del tiquet de compra, a partir de les dades que elaboren les entitats bancàries.</p>
<b>LE4. Nou Barris finança projectes que dinamitzen l'economia del Districte</b>	<p>Evolució dels projectes finançats mitjançant la convocatòria <i>Impulsem el que fas</i> en contrast amb l'evolució de la resta de districtes.</p>
<b>LE5. Nou Barris impulsa la promoció econòmica en clau innovació tecnològica</b>	<p>Evolució d'empreses del Districte amb CNAE vinculats a les TIC.</p>
<b>LE6. Nou Barris enforteix l'Economia Social i Solidària, verda i circular</b>	<p>Evolució dels projectes aprovats a les convocatòries anuals de subvencions <i>Impulsem el que fas</i> i <i>Enfortim l'Economia Social i Solidària</i>.</p>
<b>LE7. Nou Barris atreu visitants per a esdeveniments culturals i creatius</b>	<p>Evolució dels esdeveniments enfocats a les tradicions/ cultura local i patrimoni al Districte.</p>
<b>LE8. Nou Barris dins l'economia de la ciutat</b>	<p>Evolució de la renda tributària</p>

## 04. Objectius específics i indicadors d'impacte/resultat

Les línies estratègiques del Pla es concreten en 17 objectius, l'assoliment dels quals serà avaluat a través de 30 indicadors vinculats a aquests objectius. En relació amb els indicadors, cal fer esment que, quan no s'explicita el contrari, aquests es refereixen a tot el període d'execució del Pla, del 2021 al 2024, i aquells que tenen un caràcter anual estan explicitats. Respecte a aquests últims, una part significativa prenen com a punt de referència de millora el 2019, donada la situació d'excepcional provocada per la crisi sanitària del 2020, i en la resta es referencia el mateix 2020 per qüestions de lògica metodològica.

### LE1. NOU BARRIS, REACTIVACIÓ ECONÒMICA DES DEL TERRITORI

---

Fomentar l'economia de proximitat és clau a l'hora de plantejar el desenvolupament socioeconòmic d'un territori i encara pren més rellevància quan el què cal és abordar una reactivació econòmica en una situació tan abrupta i incerta com l'actual. Des d'aquesta òptica, cal donar suport a les activitats econòmiques que estan arrelades al territori i que, per tant, coneixen les seves necessitats i realitats, i a les que impliquen una economia diversa i tenen capacitat per adaptar-se, prioritzant aquelles iniciatives que contribueixen a reduir la fractura de desigualtats socioeconòmiques entre territoris i les que són complementàries al conjunt de polítiques públiques de promoció econòmica. En aquesta mateixa línia, cal facilitar la promoció de la contractació pública socialment responsable, així com la reserva social destinada a la contractació amb centres especials de treball d'iniciativa social i empreses d'inserció, comptant amb el suport del [Servei d'assessorament de clàusules socials de Barcelona Activa](#).

#### Objectiu 1. Promocionar iniciatives econòmiques al Districte

---

Aquest objectiu fa referència a impulsar, mitjançant les eines corresponents, iniciatives del districte de Nou Barris que ja existeixen o que es valora com a necessari que existeixin. Iniciatives aquestes que poden reactivar econòmicament el Districte en clau de proximitat, ja sigui perquè responen a necessitats del territori, perquè aprofiten els seus actius o perquè neixen del lideratge de persones o actors econòmics implicats en el desenvolupament del territori. La construcció d'ecosistemes econòmics resilents requereix d'una pluralitat i diversitat d'actors i iniciatives. Com més divers sigui un entorn, més capacitat té de sostenir-se per si mateix i oferir respostes en períodes de dificultat.

#### Projectes/Accions

Segons dades del Registre Mercantil del 2019, el districte de Nou Barris comptava amb 8.691 establiments empresarials dedicats a activitat econòmica, que representen el 4,6% del total de Barcelona. Més de la quarta part dels establiments del Districte es dedica al comerç (25%). Hi destaquen la construcció (amb el 15,5% del total), els transports i emmagatzematge (13,7%), les activitats immobiliàries (10,37%), l'hostaleria (8,9%) i els serveis a les empreses (7,3%).

En l'anterior PDE es va posar en funcionament el Punt d'Atenció a l'Activitat Econòmica (PAAE) a Nou Barris, un servei d'assessorament per a projectes d'emprenedoria individual i col·lectiva, iniciatives socials i comunitàries amb una vessant econòmica i d'empresa. Des dels seus inicis l'any 2018 fins abans de la pandèmia, l'activitat del Punt ha estat centrada en l'assessorament a projectes d'emprenedoria, i és a partir del segon trimestre de 2020 que l'assessorament a projectes emprenedors s'ha alternat amb l'assessorament a persones autònomes, comerços i microempreses. Les dades així ho reflecteixen, ja que al llarg de 2020 el PAAE de Nou Barris ha atès en l'àmbit de l'emprenedoria a 193 persones i, en l'àmbit empresarial, a 104 comerços i serveis, dels quals una part significativa ha estat el mateix Punt qui hi ha contactat per oferir el seu assessorament.

En el període 2021–2024, el **PAAE de Nou Barris incrementarà les accions de sensibilització en emprenedoria per a joves, potenciant els nexes amb els centres formatius, i tindrà un paper rellevant en l'aterrament de l'estratègia d'activació de plantes baixes que es comenta a continuació.** Així mateix, continuarà consolidant la seva activitat per donar suport al teixit emprenedor i empresarial de Nou Barris de forma individualitzada i, també, des del punt de vista de connectar iniciatives econòmiques del territori. Es tindrà especial atenció en el suport a l'emprenedoria als col·lectius amb alta vulnerabilitat, tot personalitzant l'assessorament en les seves habilitats i competències, que és també una mirada que comparteix Pla de Barris en els barris objecte d'actuació.

**Es crearà un catàleg de promoció econòmica de Nou Barris** per donar a conèixer els diferents serveis, programes i recursos de l'Ajuntament de Barcelona, en matèria d'ocupació, empresa, emprenedoria i formació tecnològica. Entre aquests programes i recursos hi ha els ajuts a la contractació (veure LE2, objectiu 3), els plans de reactivació empresarials i els B·Crèdits, vigents fins al 2021. Es tracta de microcrèdits de 12.500 € destinats a les micropimes i persones treballadores autònomes de Barcelona afectades econòmicament per la crisi de la COVID-19, preferentment en els sectors del comerç i la restauració, turisme, indústries creatives, cures, educació i esport, i amb especial atenció a les dones treballadores autònomes i empresàries. Es treballarà per donar a conèixer i difondre aquestes eines, prioritzant sempre la més adequada per a la reactivació de l'activitat del territori.

Una de les preocupacions a nivell de ciutat ha estat el nombre de locals buits existents en alguns barris i zones de cada districte. Una part està en venda o lloguer, però també una part important no estan disponibles comercialment, ja sigui perquè tenen altres usos, com el de magatzem, perquè s'estan reconvertint en habitatges, o per motius desconeguts. El cert, però, és que les persianes baixades no tenen només un impacte estrictament econòmic i ocupacional, sinó que també influeixen en la percepció d'inseguretat i en l'ús adequat de l'espai públic i relacional dels barris. Aquesta situació s'ha accentuat en el conjunt de Barcelona i, tot i que en el cas de Nou Barris ha tingut menor incidència que en altres districtes perquè la variable 'turisme' no és un factor de dependència, també ha tingut el seu impacte. De fet, Nou Barris és el districte que ara mateix té menys locals en venda/lloguer anunciats i els seus preus, tant en un cas com en un altre, són dels més baixos de la ciutat.

En l'anterior PDE es van posar en marxa experiències pilot en els barris de les Roquetes i la Trinitat Nova per dinamitzar locals buits mitjançant la identificació d'aquests locals i les seves característiques. Posteriorment, es van vincular aquests locals amb les subvencions *Impulsem el que fas* i els projectes de desenvolupament local que suposessin l'aixecament d'una persiana.

En aquest nou període, pel que fa a la situació de **locals en planta baixa (LPB)** que es troben buits i sense activitat al Districte, es desplegaran diferents mesures d'abordatge d'aquesta problemàtica, i que formen part d'una **nova estratègia de ciutat per dinamitzar establiments en planta carrer**:

- **S'incrementaran les subvencions per a activitat econòmica LPB buides:** el 2021 augmentarà el finançament existent a fons perdut per a persones, empreses o entitats que vulguin instal·lar una activitat econòmica en un LPB de qualsevol punt de la ciutat (de 360 mil a 600 mil euros).
- **Es realitzarà una acció de compra pública de locals (Baixos de Protecció Oficial):** l'Ajuntament adquirirà en propietat LPB buits per valor de 10 milions d'euros al conjunt de la ciutat. Un cop adquirits, aquests locals es posaran a disposició de projectes econòmics de persones, empreses o entitats a través d'un procés de concurrència.
- **Es crearà una nova borsa de lloguer de LPB,** que tindrà com a objectiu mobilitzar LPB buits a tota la ciutat i oferir-los per sota del seu preu de mercat. Aquesta borsa oferirà incentius a propietaris/àries que cedeixin el seu local a la borsa (assegurança per afrontar l'impagament durant dos anys). Un cop cedits, els locals es posaran a disposició d'iniciatives econòmiques a través d'un procés de concurrència.
- **S'explorarà la possibilitat d'oferir nous ajuts directes a persones compradores o arrendatàries** que tanquin operacions d'ocupació d'un LPB buit (compravenda o lloguer). Aquestes ajudes, en aquest moment en fase d'estudi, serviran per oferir un incentiu ràpid a qualsevol persona física o jurídica que passi a ocupar un local inactiu a qualsevol punt de la ciutat.

Es prioritzarà, sense que impliqui exclusivitat, l'activitat econòmica vinculada als sectors o centres d'interès estratègic definits en el capítol 3: la tecnologia, les indústries creatives i l'alimentació sostenible, sense obviar el comerç i serveis, en especial en l'àmbit del treball de cures i atenció a les persones.

### Indicadors

- ➔ Consolidar anualment l'activitat del PAAE amb 150 persones participants en activitats d'emprenedoria i 80 assessoraments dirigits a teixit empresarial.
- ➔ Fer una acció comunicativa anual per difondre el catàleg d'oferta de promoció econòmica.
- ➔ Fer tres accions anuals de sensibilització en emprenedoria a joves de Nou Barris.
- ➔ Definició i implantació de l'estratègia dinamització de buits a Nou Barris.

### Objectiu 2.

#### **Creació d'un grup d'empreses del territori per explorar línies de col·laboració amb estratègies de reactivació econòmica**

---

Com esmentàvem anteriorment, el teixit comercial és el 25% del motor econòmic del Districte, un teixit fonamentalment de comerç de proximitat, i que mitjançant les seves estructures representatives es treballa conjuntament des del Districte per a la seva promoció i enfortiment. Però el territori també compta amb una certa representativitat de mitjanes i grans empreses i d'operadors comercials amb les quals també és necessari iniciar contactes per explorar vies potencials en clau de reactivació econòmica.

### Projectes/Accions

El primer pas és detectar les empreses mitjanes i grans amb presència al Districte per poder generar un espai de trobada i comunicació que pugui incentivar i construir possibles cooperacions publicoprivades per a projectes d'interès comú.

D'altra banda, com ja fem palès en la LE3, el Districte lidera des de fa anys la gestió dels Plans Integrals amb Contractació (PIC) a la ciutat. Aquests plans, i en general el conjunt de programes d'experienciació laboral amb contractació dels quals els PIC en formen part, representen diferents perfils professionals i sectors econòmics. Per complementar l'itinerari d'acompanyament a la inserció que es du a terme des de Barcelona Activa un cop finalitzen el programa, s'organitzaran trobades amb empreses dels sectors majoritaris, siguin del Districte o d'altres territoris, per connectar les persones participants dels programes que han format i han tingut una experiència professional susceptible de ser valorada per a aquestes empreses.

### Indicadors

- ➔ Espai de trobada periòdica amb empreses del Districte.
- ➔ Una trobada anual amb empreses relacionades amb els sectors econòmics majoritaris dels programes experiencials amb contractació gestionats pel Districte.

## QUADRE RESUM

### LE1. Nou Barris, reactivació econòmica des del territori

Objectius	Projectes/accions
<b>Objectiu 1. Promocionar iniciatives econòmiques al Districte</b>	<p>Incrementar la sensibilització en empenedoria per a joves potenciant els nexes amb els centres formatius del Districte i en connexió amb l'estratègia d'activació de plantes baixes.</p> <p>Crear un catàleg de serveis, recursos i programes de promoció econòmica.</p> <p>Definir una estratègia d'activació de plantes baixes (LPB).</p>
<b>Objectiu 2. Creació d'un grup d'empreses del territori per explorar línies de col·laboració amb estratègies de reactivació econòmica</b>	Organitzar trobades amb empreses dels sectors majoritaris del Districte o de la resta de territoris per connectar persones participants dels programes ocupacionals.

## LE2. NOU BARRIS APOSTA PEL TREBALL DE QUALITAT PER SORTIR DE LA CRISI

---

Un dels efectes més rellevants de l'impacte de la pandèmia en clau socioeconòmica és l'increment de l'atur. En clau d'atur registrat, que és sobre el que podem tenir dades, al mes de desembre Barcelona fregava la xifra de 94.000 persones, el que implica una extraordinària variació interanual de +35,9% respecte del 2019. **Les 12.382 persones registrades com a desocupades a Nou Barris al desembre de 2020** representen el **13,2%** d'aquest col·lectiu a Barcelona. L'atur registrat al Districte ha augmentat en un +33,2% respecte el mateix mes de l'any anterior, una dada molt significativa, però inferior a la de la ciutat (+35,9%) que reflecteix l'impacte de la crisi sanitària iniciada el mes de març.

En línies generals, aquesta situació ha afectat molt més a la gent jove, que arriben fins a taxes d'atur del 40%. Amb mirada de gènere, els homes han experimentat un creixement d'atur pràcticament superior en set punts al de les dones. Les persones amb menys formació i del sector serveis són les que s'ha vist més afectades: personal domèstic, comerç al detall, activitats recreatives, construcció, hotels i activitats relatives al transport, que són precisament les més presents al Districte.

I una altra cara de la mateixa moneda és la precarietat laboral. La COVID-19 ha provocat que la contractació indefinida al 2020 es redueixi amb força respecte el 2019: -28,1%, que representa el 16,5% del total de contractació.

Al desembre de 2020, la mitjana d'atur registrat de Barcelona era del 8,7%. Tots els barris del Districte la superen, des del barri de Porta que amb un 9,6% té la taxa més baixa, fins a arribar als 16,5% de Ciutat Meridiana, que representa al mateix temps la taxa més alta d'atur registrat de la ciutat. En nombres absoluts, tanca el 2020 amb 12.382 persones, el que suposa una variació respecte el desembre de 2019 del 33,2%, si bé està 3,7 punts percentuals per sota de la mitjana de la ciutat continua sent molt elevat.

Cal tenir present que hi ha un nombre important de persones treballadores que estan en situació d'ERTO i que poden arribar a convertir-se en persones en situació d'atur.

Emmarcades en el PAM 2020–23, concretament en l'eix 1, *Recuperem l'economia fent-la més forta, més resilient i més diversificada*, que inclou l'ocupació de qualitat. Nova agenda econòmica, així com en els ODS 5. *Igualtat de gènere*, ODS 8. *Treball digne i creixement econòmic* i ODS 10. *Resolució de les desigualtats*, i que es veuran reflectides en el futur Acord per a l'Ocupació de la Ciutat des de Barcelona Activa, el Pla d'Impuls per a l'Ocupació davant l'impacte de la COVID-19 contempla set línies de mesures que han de guiar tota actuació municipal en aquest sentit.

L'any 2019 (hem de tenir en compte la singularitat de 2020), amb els programes i serveis ocupacionals de Barcelona Activa, es va arribar a una cobertura de la taxa d'atur del 28,1% i es fa necessari ja no sols mantenir sinó incrementar aquesta cobertura i adaptar aquests recursos a les necessitats i realitats actuals.

### Objectiu 3.

#### Incrementar l'ocupabilitat dels veïns i de les veïnes del territori

---

Aquest objectiu té en si mateix una doble dimensió. Incrementar l'ocupabilitat vol dir, per una banda, augmentar les possibilitats d'incorporació al mercat del treball, oferint a les persones coneixements del seu propi context laboral i millorant-ne les competències professionals. I per altra banda, arribar també a aquell veïnat que no està vinculat als serveis ocupacionals públics, alhora que ser un recurs complementari als del teixit social i comunitari de Nou Barris. Aquest enfocament és cabdal per a aquells col·lectius que poden tenir més dificultats per accedir a serveis i recursos fora del seu entorn més proper i oferir-los accions, serveis i programes que s'adaptin a les seves necessitats i expectatives. Perquè això sigui possible, cal que la ciutadania ho percebi com un recurs proper tant pel que fa a la distància física persona-recurs, com en la forma en què es treballa potenciar la seva ocupabilitat i també en la comunicació dels mateixos recursos existents perquè siguin comprensibles.

#### Projectes/Accions

En l'anterior PDE de Nou Barris 2016–2021, un dels projectes actualment consolidat, va ser la creació de Nou Barris Activa, un nou espai per a la promoció econòmica i l'ocupació que, en el seu primer any de funcionament, de setembre de 2018 a setembre de 2019, va atendre 3.024 persones, el 43 % de les quals mai havien estat usuàries de Barcelona Activa i el 75 % eren residents de barris sense cap recurs municipal. Així mateix, en els barris objecte de la primera fase de Pla de Barris, es van generar tot un seguit de recursos ocupacionals i en aquells barris que ja disposaven de Treball als Barris (les Roquetes, Torre Baró i Ciutat Meridiana) es va ampliar el ventall i també es van incorporar els barris de Trinitat Nova i Vallbona. Cal destacar que tots aquests recursos i serveis es van treballar de forma coordinada.

En aquest nou Pla es planteja anar un pas més enllà i **posar en marxa un model integral de recursos ocupacionals a Nou Barris que es traduiria en el concepte de finestreta única d'ocupació de Nou Barris**, mitjançant la qual la persona en situació d'atur o que vol millorar la seva ocupabilitat podrà disposar d'una atenció i acompanyament a la inserció destinada a les persones residents del barri on viu. Aquest model integra Nou Barris Activa, Treball als Barris i la segona fase de Pla de Barris, que suma els barris del Verdun, Can Peguera, el Turó de la Peira i la Prosperitat als citats anteriorment. Per tant, aquest nou model implica que hi haurà recursos d'atenció propers als barris que fins ara no existien, que la persona serà atesa pel recurs més proper al seu barri, i que serà aquest recurs el que l'acompanyarà pels diferents programes i serveis que el model integral ofereix. Cal destacar, també, que en aquest model es continuarà treballant amb la resta de recursos ocupacionals del teixit social i comunitari del territori, amb la visió d'oferir un mapa conjunt d'increment de l'ocupabilitat i d'acompanyament a la inserció.

En els barris que estan dins del marc de Pla de Barris, es treballarà per **millorar l'ocupabilitat de persones en situació irregular a través d'accions encaminades a l'obtenció de permisos de treball per la via de l'arrelament social**. També es treballaran projectes de **formació ocupacional per a col·lectius amb majors dificultats d'inserció sociolaboral (especialment joves i dones), vinculant-los als sectors amb més perspectives de contractació** de la ciutat, tenint en compte, també, les potencialitats econòmiques del territori. Així mateix, s'explorarà també la **continuïtat de la prova pilot del projecte de canguratge** a demanda, portat a terme de setembre del 2020 a juny del 2021, **per a la conciliació de la vida laboral, familiar i personal**, prioritàriament per a dones de famílies monoparentals amb una xarxa fràgil i manca de recursos.

Complementari als projectes anteriors es planteja el desenvolupament d'una **campanya de comunicació territorialitzada** de programes i serveis ocupacionals, en diversos formats (digital, cartelleria, díptics, anuncis en mitjans del territori...) que vol incidir en tres aspectes: 1) que la persona resident tingui coneixement del ventall de recursos que té a prop seu i que li poden donar suport en la seva recerca de feina; 2) que conegui també el conjunt de recursos a nivell de ciutat; i 3) que la comunicació es faci mitjançant un llenguatge planer i directe, lluny del llenguatge tècnic i especialitzat que no ajuda al coneixement i, fins i tot, de vegades pot crear barreres per accedir-hi. En aquesta línia, el passat mandat es va crear el [Mapa de Formació i Recursos Ocupacionals](#), una eina col·laborativa on les entitats i organitzacions poden visibilitzar els seus recursos per a la formació i la recerca de feina a Nou Barris i a la resta de districtes de la ciutat.

El districte de Nou Barris ha gestionat tradicionalment el major nombre de programes integrals amb contractació de la ciutat, amb una mitjana del 24,2% del total en el període 2017–2019. En aquest nou Pla **es vol continuar mantenint el pes percentual dels Programes Integrals amb Contractació al Districte**. Els Programes Integrals amb Contractació (PIC) i les mesures d'experienciació laboral en general són una política activa d'ocupació amb un doble vessant: la individual, vinculada a la millora de l'ocupabilitat de la persona que hi participa, i la comunitària, pel que fa al desenvolupament de tasques i serveis d'interès per a la comunitat.

Els PIC ofereixen a les persones en situació d'atur registrat: formació i capacitació en les competències valorades pel mercat de treball; contractació laboral durant 6, 9 o 12 mesos; i acompanyament tècnic en el procés de recerca de feina un cop finalitzada la contractació, per continuar el seu itinerari professional.

A aquesta política activa d'ocupació se suma el projecte de Pla de Barris, oferint un programa de característiques similars per als barris on té impacte: **programa integral de formació i contractació laboral**.

Aquest projecte/acció, els PIC, enllaça amb el definit en l'objectiu 2, ja que des del Districte es volen iniciar **trobades amb empreses on s'inscriuen els perfils professionals dels PIC** un cop finalitzada la contractació laboral al programa. D'aquesta manera, es connectaran les persones participants dels programes que han estat formades i tenen experiència en el sector amb les potencials contractadores.

Si bé els programes integrals de formació i contractació laboral són impulsats pel sector públic, també es vol potenciar aquesta contractació des del sector privat. Per aquest motiu, es creen línies d'ajut a la contractació de persones en situació d'atur i residents a Barcelona, com és el cas de *Crea Feina Barcelona*, que ha estat vigent fins al febrer de 2021. Quan aquest recurs està disponible, es fa una **àmplia difusió d'aquestes línies d'ajut a la contractació entre els actors econòmics del territori**.

En les Jornades per a la reactivació econòmica de Nou Barris, celebrades el novembre de 2020, es va abordar la necessitat de disposar d'un espai de reflexió del conjunt d'iniciatives públiques, social i comunitàries que treballen per millorar l'ocupació dels veïns i de les veïnes de Nou Barris. En aquesta línia es proposa una **convenció anual de programes i serveis de territori per coordinar i proposar noves respostes en clau d'innovació**. En aquesta trobada es fomentarà l'intercanvi d'experiències i metodologies amb professionals i projectes d'altres territoris, reflexionant sobre nous models d'intervenció. Serà, per tant, un espai amb una triple vessant: d'intercanvi, de formació i de cocreació.



## Indicadors

- ➔ Desenvolupar del model de finestra única d'ocupació de Nou Barris.
- ➔ Incrementar anualment el nombre de veïns i veïnes ateses en matèria d'ocupació en referència al 2019 (3.200 persones).
- ➔ Mantenir el pes percentual dels Programes Integrals amb Contractació al Districte
- ➔ Desenvolupar una intervenció per millorar l'ocupabilitat de persones en situació irregular.
- ➔ Desenvolupar una acció anual de formació ocupacional per a col·lectius específics i en risc d'exclusió.
- ➔ Quatre accions anuals de difusió de serveis i recursos ocupacionals realitzades al districte de Nou Barris.
- ➔ Realitzar la convenció anual de programes i serveis de territori per proposar noves respostes en clau d'innovació ocupacional.

## Objectiu 4. Donar suport al treball de qualitat

---

Les successives crisis econòmiques han anat comportant, a més de la reducció dels llocs de treball, una palpable precarització del mercat laboral que s'ha instal·lat fins i tot en període de més bonança econòmica. Aquesta situació es veu reflectida en l'alta temporalitat dels contractes, la menor durada de la contractació i la tendència a la reducció dels nivells salarials. En el cas de les dones, a més, cal afegir-hi la situació de discriminació retributiva que pateixen en relació amb les mateixes feines realitzades per homes. La situació actual provocada per la COVID-19 i la incertesa que l'envolta requereix continuar treballant per la qualitat d'ocupació perquè aconseguir una feina no significa necessàriament sortir d'una situació de vulnerabilitat social.

## Projectes/Accions

En el marc del Pla de Desenvolupament Econòmic anterior es va impulsar la creació del Punt de Defensa de Drets Laborals de Nou Barris, el mes de setembre de 2018, coincidint amb l'obertura de Nou Barris Activa. Aquest Punt té com a objectiu informar, assessorar i sensibilitzar en matèria de drets laborals en general i, en concret, en situacions de precarietat i vulnerabilitat laboral que poden patir. Aquest servei està dirigit principalment a les persones residents a Nou Barris, a les que hi treballen, i a les entitats i organitzacions que hi tenen la seu. Actualment aquest Punt forma part, juntament amb de la Ciutat Vella i Sants-Montjuïc, de la xarxa de Punts de Defensa de Drets Laborals. Amb l'arribada de la COVID-19 més del 75% de les activitats d'aquesta xarxa, tant individuals com en grup, s'han realitzat per via telemàtica, mantenint però les opcions presencials quan no ha estat possible. En el context actual, a banda de donar resposta a totes les peticions de servei de Nou Barris, el **Punt de Defensa de Drets Laborals durà a terme accions a mida dirigides als col·lectius més castigats per la crisi socio sanitària o als que treballen en sectors en fase de creixement, però en situació de precarització.**

Entre els col·lectius més castigats es troben les persones que han nascut fora de l'Estat espanyol. És habitual entre les persones migrades que realitzin tasques que estan per sota del seu nivell formatiu, ja que malgrat tenir una formació reglada al seu país d'origen no solen tenir el reconeixement d'aquests estudis a l'Estat espanyol i, per tant, amb estudis no acreditats aquestes persones únicament poden optar a llocs de treball de baixa

especialització. Per aquest motiu, el **servei d'homologació d'estudis primaris i secundaris** dels barris amb **Pla de Barris** és un servei per fomentar el treball de qualitat.

### Indicadors

- ➔ Programa d'accions trimestrals a mida per a col·lectius específics.
- ➔ Entre 100 i 150 persones ateses l'any en el servei d'homologació d'estudis.

### Objectiu 5.

#### Fomentar l'ocupabilitat de joves de Nou Barris mitjançant accions d'orientació, formació i suport a la inserció laboral

---

La distribució territorial del nivell d'estudis mostra un contrast entre els districtes amb més i menys renda. Hi ha una correlació directa entre el nivell formatiu i el nivell de renda, que es veu reflectit en la distribució territorial. D'aquesta manera, el districte de Nou Barris té la menor renda familiar disponible de la ciutat (amb 55 punts, sent la mitjana de ciutat 100 punts) i també té els percentatges de qualificació d'estudis més baixos. Per tant, no és agosarat afirmar que reduir les diferències en el nivell formatiu de veïns i veïnes és reduir també els desequilibris territorials de la ciutat.

### Projectes/Accions

En el Pla d'Ocupació Juvenil 2020–2021 en context COVID-19 s'estableixen un conjunt d'actuacions diferenciades en quatre àmbits d'actuació que engloben la totalitat de mesures ocupacionals disponibles per al jovent de la ciutat.

Al districte de Nou Barris, l'equipament juvenil Les Basses aglutina una bona part d'aquestes actuacions:

- El **programa Referents d'Ocupació Juvenil**, amb **atenció personalitzada i seguiment tutoritzat per al jovent** que així ho requereixi, s'adreça especialment als i a les joves amb una baixa qualificació o en una situació d'alta vulnerabilitat. Aquest programa, subvencionat pel Servei d'Ocupació de Catalunya, **es desenvolupa a Les Basses i treballa en xarxa amb altres operadors joves presents al territori de Nou Barris**, com poden ser entitats, el punt InfoJOVE, Consorci d'Educació, APC's, educadors de CSS, etc. El programa ROJ compta amb un/a tècnic/a de referència i s'adreça joves d'entre 16 i 29 anys. Al llarg de l'any 2020 s'han atès un total de 281 joves de Nou Barris (46 % dones).
- Els **Programes de formació i inserció adreçats a joves de la Garantia Juvenil**. L'objectiu dels Projectes singulars és **reforçar l'ocupabilitat de les persones joves no ocupades i no integrades en els sistemes d'educació o formació**, mitjançant la realització d'actuacions d'orientació, coneixement dels sectors econòmics, tastets, capacitació tècnic-professional, accions per a la recerca activa de feina..., amb acompanyament i tutorització altament qualitativa. **Al districte de Nou Barris estan presents els projectes singulars de l'Acceleradora Laboral, Oportunitats Professionals en els Mercats Municipals i el Comerç de Proximitat i el projecte Garantia d'Èxit BCN. Joves DAO**. Al llarg de l'any 2020 s'han atès en el conjunt d'aquests programes un total de 66 joves de Nou Barris (51 % dones).

- El programa **Barcelona Treball Joves**, programa d'activitats ocupacionals de curta durada, que s'ofereix des de Barcelona Activa amb la finalitat de millorar les competències del jovent per accedir al mercat laboral. Les activitats estan dissenyades per ajudar als i a les joves a definir el seu objectiu laboral, preparar un bon currículum i una entrevista de feina, així com distingir els millors canals de recerca de feina d'acord amb l'objectiu laboral proposat.
- El **Coaching Laboral per a Joves**, t'ofereix un procés de **coaching en grup** on amb el suport d'un/a coach i del grup de treball **s'estableixen estratègies i plans d'acció** que ajuden a assolir els objectius professionals.

El context social i econòmic dels i de les joves esdevé un element clau en la continuïtat de la formació reglada. En aquells casos en els quals per motius diversos la persona jove no arriba a obtenir el certificat de la secundària obligatòria, aquesta situació determinarà la seva inserció laboral fins i tot en aquelles ocupacions de més baixa qualificació. És en aquesta línia que se situen els programes prelaborals, que treballen amb joves a partir de setze anys les competències personals i professionals, i els donen eines per facilitar la transició escola–treball. En les intervencions prelaborals s'ha d'assolir un doble objectiu: aconseguir una inserció laboral de qualitat i promoure el retorn als estudis, donat que les persones amb estudis secundaris i superiors tenen una millor inserció al mercat laboral. Així doncs, per fomentar l'ocupabilitat dels/de les joves en aquesta situació **s'implementaran projectes i programes que treballen competències personals bàsiques per a persones joves que no tenen el certificat de la secundària obligatòria i estan en situació d'alta vulnerabilitat o complexitat familiar**. Ens referim, en concret, a iniciatives que sorgeixen de la col·laboració amb els centres de Serveis Socials o de l'Institut Municipal d'Educació, que treballen, fonamentalment, des de l'acompanyament i la tutoria individual.

D'altra banda, un dels actius formatius destacats del Districte és el nombre i especialitats de les escoles d'ensenyament superior, com són l'Escola Superior de Conservació i Restauració de Béns Culturals de Catalunya, l'Escola d'Art Superior de Disseny Dejà, l'Escola d'Hoteleria i Turisme de Barcelona, l'Institut Tecnològic de Barcelona, la UNED Barcelona i l'Institut IGOP.

Al mateix temps, Nou Barris és el districte amb menor percentatge de la ciutat amb nombre de persones que ha realitzat formació postobligatòria. Per tant, és important promocionar i mantenir una oferta interessant i diversificada d'especialitats formatives de diversos sectors professionals, així com continuar apostant per crear un ecosistema d'oportunitats per a les persones joves de l'entorn, que es tradueixi en un futur amb millors expectatives professionals. El Pla planteja la **creació d'un fòrum estable de centres d'estudis superiors de Nou Barris** que sigui un espai per compartir i posar en valor aquest actiu formatiu, i que possibiliti la col·laboració intercentres en projectes conjunts per potenciar-se mútuament i per relacionar-se amb el territori i amb els/les joves des d'una perspectiva social i comunitària.

Un altre recurs vinculat al projecte Treball als Barris de Barcelona Activa, són les **Cases d'Oficis**, que tenen com a objectiu principal millorar la preparació professional i la inserció laboral dels i de les joves d'entre 16 i 29 anys amb un nivell formatiu mínim de Graduat en ESO o equivalent, o bé superar una prova de competències bàsiques. Aquest projecte combina la formació amb beca i contracte laboral. És una convocatòria anual que al 2020 té tres especialitats: la digital, la mediambiental i la de l'espectacle, i a les quals poden accedir els i les joves empadronades a Torre Baró, Ciutat Meridiana i les Roquetes. A l'Institut Tecnològic de Barcelona, ubicat al barri de la Trinitat Nova, hi ha la seu de la Casa d'Oficis de Barris Digitals.

El projecte Treballs als Barris són convocatòries anuals i, per tant, estan condicionades a disponibilitats pressupostàries.

### Indicadors

- ➔ Atendre anualment entre 250 i 280 joves de Nou Barris en el marc del programa Referents d'Ocupació Juvenil.
- ➔ Un projecte anual prelaboral realitzat al districte de Nou Barris.
- ➔ Creació del Fòrum de centres d'estudis superiors de Nou Barris.
- ➔ Un projecte o iniciativa compartida entre dos o més centres.
- ➔ Accions de difusió específica de les Cases d'Oficis entre entitats, iniciatives, serveis i programes que treballen amb joves dels barris de Ciutat Meridiana, Torre Baró i les Roquetes.

### Objectiu 6.

#### **Potenciar l'ús dels dispositius d'inserció sociolaboral existents a les Roquetes i a Torre Baró-Ciutat Meridiana per part dels veïns i de les veïnes d'aquests barris**

---

La combinació de l'actual situació socioeconòmica, juntament amb els perfils de vulnerabilitat d'una part significativa de veïns i veïnes d'aquests barris, fan imprescindible maximitzar l'ús dels dispositius d'inserció sociolaboral situats en aquests barris i que s'adrecen a persones en situació de recerca de feina o de precarietat laboral a través d'una metodologia d'atenció i acompanyament adaptada als perfils i necessitats de cada persona. Amb més d'una dècada al territori, els dispositius són recursos amb un fort arrelament als barris objecte d'actuació.

### Projectes/Accions

El projecte Treball als Barris de Barcelona Activa, programa cofinançat pel SOC i l'Ajuntament de Barcelona, compte amb dos dispositius: un al barri de les Roquetes, ubicat a l'Associació de Veïns de les Roquetes, i un altre que atén als barris de Torre Baró i Ciutat Meridiana, que es troba en l'actual oficina de Pla de Barris de Zona Nord. Cada dispositiu comptava amb dues tècniques i, a partir del 2021, el dispositiu de Torre Baró-Ciutat Meridiana s'incrementarà amb una tercera tècnica a jornada completa —al 2020 va estar a mitja jornada— per poder fer front a les necessitats ocupacionals d'aquests barris.

Des d'una mirada integrada i flexible ofereixen:

- Assessorament personalitzat per a la recerca de feina
- Formació en diverses àrees i sectors d'activitat per a la qualificació professional amb pràctiques a les empreses, així com carnets professionals.
- Espais de recerca tutoritzats
- Tallers de curta durada sobre temàtiques i habilitats per tenir èxit en el procés de recerca de feina.
- Formació en l'ús de les tecnologies de la informació i la comunicació (TIC) i en el desenvolupament de competències personals i socials per a la recerca de feina.
- Intermediació laboral en ofertes de feina
- Prospecció d'empreses per identificar oportunitats d'ocupació en funció dels perfils

Totes les persones residents en aquests barris poden participar en les actuacions del projecte, i és la seva tècnica referent l'encarregada de consensuar un itinerari personal per accedir al mercat de treball. Al 2020 s'han atès 469 veïnes i veïns entre els dos dispositius ocupacionals, de les quals 157, un 33,5 %, s'han inserit.

Aquests dispositius treballen estretament amb les entitats del territori, enxarxades a través de les taules i altres espais de governança, i també en coordinació amb diferents operadors del territori vinculats a l'àmbit de l'ocupació. Aquest enxarxament i coordinació ha permès una complementarietat entre tots els recursos i un seguiment d'intervencions conjuntes, com per exemple: el Tastet d'oficis per a joves de les Roquetes; el projecte per a persones adultes Tasta la vida; el projecte Més amb menys Roquetes (costura, cuina i bricolatge); i de persones ateses pel programa Làbora o per Serveis Socials, facilitant una atenció més integral a les persones. La ubicació estratègica dels dispositius i la seva consolidació en el temps fan que siguin un element clau en matèria ocupacional, juntament amb la resta de teixit d'entitats ocupacionals d'aquests barris.

En el cas del dispositiu de les Roquetes també es vol treballar per explorar les possibilitats logístiques i tècniques d'incorporar una nova persona tècnica d'inserció sociolaboral per fer front a les demandes actuals.

**La potenciació de l'ús dels dispositius vindrà determinada per 2 dels projectes/actuacions descrites en l'objectiu 1: posar en marxa un model integral de recursos ocupacionals a Nou Barris i la campanya de comunicació territorialitzada.**

El projecte Treballs als Barris són convocatòries anuals i, per tant, estan condicionades a disponibilitats pressupostàries.

### Indicadors

➔ 500 persones d'aquests barris ateses en períodes anuals en els dos dispositius.

### Objectiu 7.

**Facilitar l'accés a tots els recursos i serveis socioeconòmics disponibles als veïns i a les veïnes dels barris de Pla de Barris**

La crisi socioeconòmica vinculada a la pandèmia va generar tot un seguit de recursos de l'Administració i, també, de les xarxes de suport veïnal i del teixit social per fer front a les emergències socials que, de forma abrupta, afectaven tant a persones i famílies que ja es trobaven en situació de vulnerabilitat com a aquelles que entraven a formar-ne part en trobar-se en situació d'atur o que veïen com es retardava el pagament dels seus ERTOS. Amb l'objectiu d'apropar i facilitar tots els recursos i serveis disponibles, i donar una resposta efectiva i integral a les persones i famílies dels barris de Pla de Barris, durant el segon semestre de 2020 es van crear les XARSE, acrònim de Xarxes de Resposta Socioeconòmica. Es tracta, en definitiva, d'un servei d'atenció integral a les persones, que pretén donar resposta amb un suport pràctic a les seves necessitats.

### Projectes/Accions

Continuïtat de les XARSE inicials (Zona Nord i la Trinitat Nova i les Roquetes) i ampliació als nous barris de Pla de Barris, per tal d'informar, tramitar i assessorar sobre el conjunt de recursos existents en funció de les necessitats i demandes de les persones.

Les XARSE despleguen els següents tipus d'accions:

- Atenció a les necessitats de la persona i derivació al recurs de l'administració pública o del teixit comunitari que s'adeqüi més a les seves necessitats, en estreta coordinació amb Serveis Socials.
- Suport en la tramitació telemàtica d'ajuts
- Acompanyament i formació digital, en col·laboració amb la fundació BIT Hàbitat
- Trobades de suport emocional
- Formació i acompanyament en economia domèstica
- Sessions de defensa de drets laborals en temps de la COVID-19

### Indicadors

- ➔ Entre 350 i 500 persones ateses a cada XARSE per any.
- ➔ Entre 12 i 20 trobades de suport emocional a cada XARSE per any.
- ➔ Entre 800 i 1000 accions fetes anuals a cada XARSE.

## QUADRE RESUM

### LE2. Nou Barris aposta pel treball de qualitat per sortir de la crisi

#### Objectius

#### Objectiu 3. Incrementar l'ocupabilitat dels veïns i de les veïnes del territori

#### Projectes/accions

Posar en marxa un model de finestreta única que integri tots els recursos ocupacionals municipals a Nou Barris.

Millorar l'ocupabilitat de persones en situació irregular a través d'accions encaminades a l'obtenció de permisos de treball per la via de l'arrelament social per a residents en barris de Pla de Barris.

Treballar projectes de formació ocupacional per a col·lectius amb majors dificultats d'inserció sociolaboral, vinculant-los als sectors amb més perspectives de contractació.

Explorar la continuïtat de la prova pilot del projecte de canguratge a demanda, per a la conciliació de dones de famílies monoparentals amb una xarxa fràgil i manca de recursos.

Realitzar una campanya de comunicació territorialitzada de programes i serveis ocupacionals.

Mantenir el pes percentual dels Programes Integrals amb Contractació al Districte. → Enllaça amb projecte/acció objectiu 2.

Posar en marxa als barris de Pla de Barris un programa integral de formació i contractació laboral.

Difondre les línies d'ajut a la contractació de persones en situació d'atur als agents econòmics del territori.

Crear una convenció anual de programes i serveis d'ocupació del territori per coordinar i proposar noves respostes en clau d'innovació.

**Objectiu 4.****Donar suport al treball de qualitat**

Dur a terme activitats a mida dirigides als col·lectius més castigats per la crisi socio sanitària o als que treballen en sectors en fase de creixement, però en situació de precarització.

Ampliar el servei d'homologació d'estudis primaris i secundaris per a residents als nous barris de Pla de Barris.

**Objectiu 5.****Fomentar l'ocupabilitat de joves de Nou Barris mitjançant accions d'orientació, formació i suport a la inserció laboral**

Programes d'atenció personalitzada i seguiment tutoritzat, treballant en xarxa amb altres operadors que treballen amb aquest col·lectiu.

Programes específics per a persones joves no ocupades i no integrades en els sistemes d'educació o formació.

Millorar les competències per accedir al mercat laboral mitjançant activitats de curta durada.

Programes de *coaching* en grup per establir estratègies i plans d'acció per aconseguir l'objectiu professional.

Col·laborar amb centres de Serveis Socials o de l'Institut Municipal d'Educació per implementar projectes i programes que treballen competències personals bàsiques per a persones joves que no tenen el certificat de la secundària obligatòria i estan en situació d'alta vulnerabilitat o complexitat familiar.

Creació d'un fòrum estable de centres d'estudis superiors de Nou Barris.

Fomentar la participació en les Cases d'Oficis en els barris objecte de Treball als Barri: Ciutat Meridiana, Torre Baró i les Roquetes.

**Objectiu 6.****Potenciar l'ús dels dispositius d'inserció sociolaboral existents a les Roquetes i a Torre Baró-Ciutat Meridiana per part dels veïns i de les veïnes d'aquests barris**

Continuïtat dels dispositius que combinen assessorament personalitzat, formació, espai de recerca, millora de competències TIC i personals, i intermediació laboral.

**Objectiu 7.****Facilitar l'accés a tots els recursos i serveis socioeconòmics disponibles als veïns i a les veïnes dels barris de Pla de Barris**

Informar, tramitar i assessorar sobre el conjunt de recursos existents en funció de les necessitats i demandes de les persones als residents de barris de Pla de Barris.

### LE3. NOU BARRIS REACTIVA EL SEU COMERÇ

---

#### Objectiu 8.

#### Desplegar les accions del Pla de Comerç del Districte

---

L'objectiu principal del Pla de Comerç és generar més i millor activitat comercial. A l'aixopluc del paraigua del Pla de Comerç, el Pla de Barris desplega als barris on intervé una línia centrada en el comerç de proximitat, que té l'objectiu d'enfortir el sector, contribuir a la seva sostenibilitat i promoure l'economia de proximitat. Accions de formació, d'acompanyament i suport econòmic per implementar millores en termes d'eficiència energètica, digitalització i imatge interior/exterior dels establiments són alguns dels exemples d'accions a dur a terme.

Per fer-ho cal implementar cinc línies estratègiques:

1. Incrementar la competitivitat del teixit comercial, serveis i restauració
2. Promocionar el consum de proximitat
3. Contribuir a la vertebració dels barris
4. Generar coneixement
5. Millorar la governança

#### 1. Incrementar la competitivitat del teixit comercial, serveis i restauració

La innovació en el sector comercial és una necessitat actual que requereix eines específiques i un acompanyament des de la proximitat territorial. Cal promoure i impulsar la competitivitat del comerç a través de la seva adaptació als nous requeriments, impulsant la seva transformació digital i incrementant el conjunt de serveis complementaris que milloren l'experiència de compra i fan que els establiments siguin de destí i no només ocasionals. Això ha d'estar acompanyat de formació permanent per a les persones empresàries i les que tenen responsabilitat de dinamització i gestió de les entitats comercials.

##### Projectes/Accions

Es tracta de poder **oferir eines per a la innovació i la competitivitat digital a comerços i entitats gestores**, un servei integral i transversal de formació i assessorament al comerç, que acompanyi i tutoritzi la transformació digital dels comerços i la transformació conceptual de les associacions comercials vers un model d'agents promotors socioeconòmics del territori, així com elaborar plans específics per als territoris que ho necessitin. El comerç és un sector molt feminitzat i **es vol fer un fer major incidència en formar i empoderar a les dones** com a empresàries i representants del sector.

D'altra banda, es vol promoure la **millora de les condicions dels locals comercials fent-los més sostenibles i accessibles**, i contribuir amb les entitats comercials a la **promoció del consum de proximitat reforçant campanyes** estacionals o puntuals, **proves pilot de distribució de mercaderies i servei a domicili, així com generar projectes conjunts amb altres sectors com la cultura o la restauració**, creant nous formats d'experiències combinades i de compres creuades que puguin servir per fomentar aquests tres sectors tant especialment sensibles per les mesures de la pandèmia.



## 2. Promocionar el consum de proximitat

Cal impulsar que el comerç s'adapti als nous hàbits de consum, als valors i a les preferències dels nous patrons i perfils de les persones consumidores. L'impuls del comerç sostenible, el consum responsable, la implantació progressiva de mercats verds, d'iniciatives per prevenir el malbaratament alimentari conjuntament amb el sector de la restauració, o incentivar les bones pràctiques formen part d'un paquet d'actuacions específiques adreçades a potenciar la convivència al territori des d'un lideratge transformador.

### Projectes/Accions

Per desenvolupar aquesta línia cal dissenyar **campanyes de comunicació de comerç de proximitat i venda creuada** en els eixos i zones comercials, que posin de relleu i promocionin la cooperació entre sectors i els valors de la compra i el consum de proximitat. Un element important que permet que la compra sigui local i en les petites botigues del barri és la **promoció de la moneda ciutadana, el REC, i la creació de xarxes de consum de barri**.

## 3. Contribuir a la vertebració dels barris

El comerç de proximitat contribueix a la vida comunitària i a millora la qualitat de vida del veïnat, ja que és un actor actiu en projectes socials, veïnals, festius, solidaris i culturals, impulsats i organitzats per la comunitat o per altres operadors com Radars, pràctiques per a nois i noies que necessiten una fórmula d'aprenentatge no tan acadèmica, col·laboració en projectes de civisme i sostenibilitat o de suport a les xarxes solidàries entre veïns i veïnes per fer front a la crisi de la COVID-19. D'altra banda, les actuacions al voltant de promoció i la creació d'activitat als locals buits dels barris, la millora urbanística de les zones comercials, ja sigui reduint la circulació, millorant la il·luminació o altre tipus d'actuacions fan que millori la qualitat de la zona comercial. En tercer lloc, es vol donar suport per millorar tant la configuració estètica com els continguts (oferta comercial) del conjunt dels i de les paradistes dels tres mercats de venda no sedentària del Districte.

### Projectes/Accions

Gestionar les diferents iniciatives, **projectes de caire social, cultural, educatiu, que contribueixen a la creació de comunitat**, així com la implantació d'altres recursos com la moneda ciutadana.

Promoure una **prova pilot sobre l'activació de locals buits** en aquelles fórmules de gestió que estiguin dins del projecte de ciutat. Pla de Barris sumarà esforços a aquesta línia en aquells barris en els quals està present.

Iniciar un **treball amb les associacions de paradistes per millorar la seva organització, continguts (oferta comercial) i configuració estètica del i de la paradista (homogeneïtzació del format de les parades)** i, alhora, promocionar-los fent difusió i generant activitats que puguin atreure públic més enllà del veïnat més proper.

#### 4. Generar coneixement

L'anàlisi de la realitat comercial i de les característiques dels barris és clau per millorar la planificació de les polítiques públiques i la destinació de projectes i altres esforços tècnics o econòmics. La creació de coneixement a partir de l'anàlisi de les dades de ciutat i les segregades per districte i barris, de les experiències innovadores i les bones pràctiques, ens han de donar elements per a la millora i ajustament de les accions d'aquest mateix pla.

##### Projectes/Accions

Promoure l'elaboració de diferents **informes/estudis sobre temàtiques rellevants per aproximar-nos millor a la realitat dels barris** del Districte i, en especial, de les tendències relacionades amb el comerç i les persones consumidores: estudis de tendències, sectorials, de digitalització del comerç, d'oferta i demanda comercial, de mobilitat i distribució de mercaderies i repartiment a domicili, i aquells altres que es considerin oportuns, sempre amb la col·laboració de l'Oficina Municipal de Dades (OMD).

D'altra banda, es vol crear un **espai de recull de bones pràctiques** d'altres entitats i ciutats en relació amb temes de promoció del consum de proximitat, reducció del malbaratament i digitalització, així com un espai d'anàlisi de novetats dels productes tecnològics apropiats per al desenvolupament del comerç de proximitat.

Impulsar l'**anàlisi i explotació de dades del cens de locals comercials i de les potencialitats de les experiències d'activació de locals buits**.

**Es vol promoure un espai d'impuls del comerç de proximitat. Amb la col·laboració de tercers vinculats al sector, es vol construir un espai de reflexió i suport a iniciatives** com: un espai de *showroom* de tecnologies vinculades al comerç, d'aprenentatge i formació sobre innovació, logística (emmagatzematge i distribució de darrera milla), així com coordinació de diferents iniciatives del sector.

#### 5. Millorar la governança

En general, l'Administració local i, en concret, el Districte, té un repte a l'hora de treballar en xarxa amb els agents representatius del sector comercial per tal de planificar i orientar les polítiques de promoció i foment del comerç de manera òptima i eficient. Aquesta línia pretén millorar la coordinació, la comunicació i la relació entre els agents vinculats amb el comerç, ja siguin del Districte o de ciutat, privats o públics, amb l'Administració municipal per incrementar la capacitat de donar resposta als reptes actuals.

##### Projectes/Accions

Caldrà treballar per a la **millora de la qualitat de la gestió de les entitats i associacions, de la professionalització dels i de les seves seus representants i persones treballadores, així com dels canals de comunicació i coordinació** amb les estructures d'organització municipal, millorant els mecanismes de cooperació interna del Districte i del mateix Ajuntament.

La **promoció de l'associacionisme** com a fórmula d'interlocució entre el sector comercial, de serveis o restauració i l'Administració, així com la **promoció de la cooperació entre entitats** per a la consecució de projectes de millores dels negocis entomant reptes que individualment no serien viables.

## Indicadors

Els indicadors estan continguts en el Pla de Comerç de Nou Barris.

### QUADRE RESUM

#### LE3. Nou Barris reactiva el seu comerç

Objectius	Projectes/accions
<b>Objectiu 8. Desplegar les accions del Pla de Comerç del Districte</b>	Oferir eines per a la innovació i la competitivitat digital a comerços i entitats gestores.
	Formar i empoderar a les dones com empresàries i representants del sector.
	Millorar les condicions dels locals comercials, fent-los més sostenibles i accessibles.
	Crear proves pilot de distribució de mercaderies i servei a domicili
	Promocionar el consum de proximitat reforçant campanyes estacionals o puntuals.
	Generar projectes conjunts amb altres sectors com la cultura o la restauració.
	Dissenyar campanyes de comunicació de comerç de proximitat i venda creuada entre sectors.
	Promocionar la moneda ciutadana, el REC, i la creació de xarxes de consum de barri.
	Gestionar projectes de caire social, cultural i educatiu, que contribueixen a la creació de comunitat.
	Promoure una prova pilot sobre l'activació de locals en planta baixa
	Iniciar el treball amb les associacions de paradistes per millorar la seva organització, continguts (oferta comercial) i configuració estètica del/de la paradista (homogeneïtzació del format de les parades).
	Elaboració d'informes/estudis sobre temàtiques rellevants per aproximar-se millor a la realitat dels barris i de les tendències relacionades amb el comerç i les persones consumidores.
	Crear un espai de recull de bones pràctiques
	Impulsar l'anàlisi i explotació de dades del cens de locals comercials i de les potencialitats de les experiència d'activació de locals buits.
	Impulsar un espai de reflexió
Treballar per a la millora de la qualitat de la gestió de les entitats i associacions: professionalització de representants i persones treballadores, canals de comunicació i coordinació amb les estructures d'organització municipal.	
Promocionar de l'associacionisme	
Promocionar la cooperació entre entitats per a la consecució de projectes que individualment no serien viables.	

## LE4. NOU BARRIS FINANÇA PROJECTES QUE DINAMITZEN L'ECONOMIA DEL DISTRICTE

---

El dinamisme del teixit comunitari, veïnal i —en general— social de Nou Barris constitueix un actiu que pot esdevenir de gran valor per impulsar l'activitat econòmica al territori, en clau de proximitat i de correcció de les desigualtats socials. Cal fomentar el desenvolupament de projectes provinents de les entitats i agents socials que impulsin l'activitat econòmica al conjunt del Districte o en alguns dels seus barris, des de la seva expertesa i des del coneixement i capital relacional del territori. Molt sovint, aquests projectes estan impulsats per una tipologia d'entitats que difícilment podria tirar endavant aquestes iniciatives sense el suport financer públic. En el finançament d'aquests projectes hi participen les diferents àrees de promoció econòmica de la ciutat, inclòs el projecte Pla de Barris.

### Objectiu 9.

#### Finançar projectes que promouen l'economia dels barris

---

*Impulsem el que fas* és l'eina més potent que tenim per aconseguir fer realitat aquest objectiu. Aquestes subvencions van dirigides a projectes arrelats al territori que, des de la complementarietat amb programes i serveis municipals, fomenten l'ocupació, l'emprenedoria i l'empresa, la instal·lació d'activitat econòmica en plantes baixes buides, la innovació socioeconòmica, el turisme responsable, la innovació social i digital, i els models agroalimentaris sostenibles.

#### Projectes/Accions

La convocatòria anual de subvencions [Impulsem el que fas](#), per al **foment de projectes d'impuls socioeconòmic al territori**, presenta com a singularitat que el percentatge a finançar pot arribar fins al 80 %, amb uns màxims que han anat des dels 40.000 € als 50.000 €, que l'entitat rep en el moment de la resolució definitiva, així com un sistema de seguiment i avaluació durant tot el procés. També s'organitzen, a cada districte, tallers formatius especialment adreçats a entitats amb escassa experiència en la gestió de subvencions públiques. Des de la seva primera edició l'any 2017 fins a la convocatòria 2020, s'han finançat un total de 54 projectes amb impacte a Nou Barris, amb un pressupost total d'1.370.288 €.

Una altra singularitat és que cada projecte compta amb la figura d'un/a tècnic/a de desenvolupament de proximitat que fa el seguiment del projecte, que resol dubtes i connecta amb altres instruments disponibles, i que fa visites in situ per conèixer millor el funcionament a partir del qual s'elaboren informes per objectivar l'avaluació. També es demana una memòria tècnica a meitat de projecte, a banda de l'habitual al final de tipus justificatiu, que permet revisar el seu funcionament i tenir temps per si cal fer algun ajustament.

En els següents enllaços es poden consultar exemples de la convocatòria [2018](#) i [2019](#).

#### Indicador

- ➔ Entre 10 i 17 projectes finançats anualment per l'ajut *Impulsem el que fas* per un total d'entre 250.000 € i 400.000 € / anuals i que tinguin impacte a Nou Barris.

**Objectiu 10.****Detectar i acompanyar noves iniciatives que impulsin l'economia del Districte**

A banda de l'instrument al qual fèiem referència en l'objectiu anterior, una finalitat clara quan parlem de posar en valor els actius que impulsin l'economia del Districte és la detecció, precisament, d'aquests actius i, en funció del seu estadi de maduresa, possibilitar el seu acompanyament i connexió amb altres recursos que el puguin fer créixer o consolidar, ja siguin subvencions o participació en programes formatius diversos, alhora que connectar amb altres iniciatives similars o complementàries del Districte i també de la ciutat.

A partir del 2017, des del desenvolupament de l'estratègia de proximitat com a manera de promocionar el potencial endogen del districte de Nou Barris, des dels barris hem detectat i acompanyat iniciatives de base comunitària i projectes d'emprenedoria individual i col·lectiva que han estat derivats al PAAE per assessorar en termes de viabilitat.

**Projectes/Accions**

Un dels actius del desenvolupament local de proximitat és la **detecció d'iniciatives d'impuls socioeconòmic que té el territori**. Aquesta detecció es fa efectiva per diversos canals, mitjançant els/les tècniques de barri, caps de projecte de Pla de Barris, i la participació en els espais de governança en els quals conflueixen diferents operadors municipals i representants de teixit social i comunitari. D'altra banda, i donat que al districte de Nou Barris tenim la figura de les tècniques de proximitat a les Roquetes i a Torre Baró-Ciutat Meridiana que estan ben referenciades en els territoris, així com els/les caps de projecte de Pla de Barris, sovint és la mateixa iniciativa qui contacta amb aquestes tècniques.

El següent pas és **l'assessorament** sempre en termes de viabilitat. Un cop detectades aquestes iniciatives, el PAAE de Nou Barris les acompanya en el seu procés. Puntualment, degut a les característiques del projecte, pot ser que es doni un assessorament compartit amb altres serveis especialitzats per ajudar a la maduració de la proposta o per potenciar la connexió amb projectes similars o complementaris.

**Indicador**

➔ Vuit iniciatives comunitàries i/o socials que anualment han estat assessorades.

**QUADRE RESUM****LE4. Nou Barris finança projectes que dinamitzen l'economia del Districte**

Objectius	Projectes/accions
<b>Objectiu 9. Finançar projectes que promouen l'economia dels barris</b>	Acompanyar i dotar de finançament a projectes d'impuls socioeconòmic de Nou Barris.
<b>Objectiu 10. Detectar i acompanyar noves iniciatives que impulsin l'economia del Districte</b>	<p>Detectar iniciatives d'impuls socioeconòmic pròpies del territori.</p> <p>Assessorar aquestes iniciatives en termes de viabilitat</p>

## LE5. NOU BARRIS IMPULSA LA PROMOCIÓ ECONÒMICA EN CLAU TECNOLÒGICA

---

La promoció econòmica en clau tecnològica s'ha d'entendre des de dos àmbits diferenciats. Per una banda a nivell social, en combatre la bretxa digital, formada per tres tipologies: la mancança en l'accés a Internet de qualitat, la bretxa dels dispositius mòbils i la bretxa de capacitació digital. Segons la Fundació BIT Habitat i l'Ajuntament de Barcelona en el seu informe sobre la bretxa digital a la ciutat durant l'any 2020, els factors més determinants en relació amb la bretxa digital són: l'edat, que tant condiciona l'accés entre la població de més gran, però també l'ús que es fa de la xarxa i de les TIC; el nivell formatiu i la situació laboral, que influeixen tant en els usos com en la tipologia de dispositius que s'utilitzen; i la renda, que condiciona la possibilitat de teletreballar i els recursos i habilitats per seguir l'educació en línia, entre d'altres.

I per l'altra banda, a nivell laboral, segons dades de l'informe "Digital Talent Overview 2020" de Barcelona Digital Talent (iniciativa publicoprivada que vol posicionar la ciutat de Barcelona com a pol de talent digital), hi ha escassetat de perfils digitals. En altres paraules, si a Barcelona hi ha, de mitjana, 36 professionals per cada oferta de treball publicada, en el camp digital aquesta proporció baixa a 15 i en camps com el *Big Data* i la ciberseguretat és inferior a 7. En paral·lel, la demanda de talent digital al 2020 a Barcelona segueix creixent en major proporció que l'oferta, un 29 % l'últim any (respecte d'un 14 % d'oferta de professionals) i un acumulat del 80 % en els dos darrers anys (respecte d'un 23 % de creixement de l'oferta). A més, és important remarcar que el salari és un dels aspectes vinculats a l'ocupació de qualitat, i que el salari brut de les professions digitals a Barcelona se situa al voltant dels 37.500 €, xifra significativament superior als 30.807 € del salari mitjà a Barcelona per al conjunt de sectors.

### Objectiu 11. Desenvolupar el projecte 9B Tech que impacti en el territori

---

9B Tech és un projecte integral, amb esperit transformador de la realitat empresarial del Districte, que vol connectar, impulsar i promocionar un ecosistema urbà sostenible i tecnològic reactivant l'ús dels espais buits (locals, equipaments, solars, etc.) i cercant fórmules atractives per a la implantació d'empreses de l'àmbit tecnològic.

Aquest projecte pretén:

- Reforçar la transformació digital de l'economia i la transició energètica com a vectors clau dels canvis necessaris per tal d'afrontar l'emergència climàtica i, també, com a motors per a la generació de riquesa i de repartiment més equitatiu.
- Impulsar la col·laboració publicoprivada, posant en valor al conjunt d'actors polítics i socioeconòmics en la reactivació i recuperació del Districte, a través del compromís, l'acord i la corresponsabilitat.
- Empoderar la zona per esdevenir l'espai més eficient des d'on actuar com a motor de la recuperació socioeconòmica.
- Empoderar la ciutadania, generant un context d'oportunitats en l'àmbit digital i incidir en el tancament de la bretxa digital.
- Obrir un espai de treball especialment dedicat a la presència de dones emprenedores vinculades a la tecnologia.

## Projectes/Accions

Per aconseguir aquest objectiu, és necessari posar en valor els actius tecnològics com a marca territorial. D'una banda, tenim centres tecnològics especialitzats com el Cibernàrium, el Campus 42 Barcelona, l'Institut Tecnològic de Barcelona, l'Ateneu de Fabricació de Ciutat Meridiana, la Casa d'Oficis de Barris Digitals i, per l'altra, l'ús de les tecnologies pel desenvolupament professional dels perfils que es formen en diferents especialitats com el disseny, la restauració de béns culturals o de l'hostaleria i restauració culinària. A partir d'aquest context, es generarà un procés de treball amb actors del Districte, de ciutat i de persones expertes en el marc de la **constitució del grup motor i de la taula de coordinació del projecte 9B Tech**, que haurà de definir el pla de treball, cercar aliances i cooperacions publicoprivades en diferents àmbits. Una d'aquestes seria **posicionar el districte de Nou Barris com un pol d'esdeveniments tecnològics**, descentralitzant esdeveniments de ciutat. Així mateix, el projecte tindrà com un dels focus principals **atreure projectes empresarials i d'emprenedoria en clau tecnològica, oferint espais per al desenvolupament inicial de projectes i iniciatives sorgides de l'àmbit universitari**, locals per situar empreses incipients on puguin experimentar la seva creació i consolidació. També és necessari **promocionar l'ús i la formació de l'Ateneu de Fabricació de Ciutat Meridiana cap a la comunitat més propera**.

Es plantegen tres línies de treball:

Una genèrica, promovent al territori l'aterratge de petites iniciatives empresarials vinculades fonamentalment a la creació i l'ús aplicat de la tecnologia. Es vol destacar la possibilitat de generar emprenedoria vinculada als centres d'ensenyament superior del Districte.

Una més especialitzada, amb la proposta de treballar per a la creació d'un ecosistema empresarial al voltant de centres o sectors d'interès prioritari definits en aquest Pla, com pot ser el *gaming* o altres aspectes relacionats amb indústries creatives, o bé també al voltant de tecnologia vinculada a l'aposta de ciutat per la sobirania alimentària i el desenvolupament agroalimentari de Vallbona.

Es vol destacar que un criteri diferencial serà apostar i facilitar l'accés a iniciatives que tinguin com a protagonistes dones emprenedores vinculades al desenvolupament tecnològic. En aquest context, és important la connexió amb el programa LIDERA de Barcelona Activa, que ofereix tot un seguit de programes i activitats per acompanyar a totes les dones que volen créixer professionalment, convertint-se en un entorn de suport i *networking* de referència per a dones professionals, directives o emprenedores.

La tercera línia és situar a Nou Barris propostes singulars de ciutat mitjançant la col·laboració publicoprivada. Un exemple és impulsar la creació d'espais d'innovació vinculats a sectors econòmics de la ciutat que cal dinamitzar o generar, com el comerç de proximitat, donat que és el teixit empresarial més extens de la ciutat i, en concret, del nostre Districte.

## Indicadors

En el moment de redacció del Pla s'està en la fase definició del Projecte 9B Tech que inclourà els seus indicadors.

## Objectiu 12.

### Desplegament del Hub Tecnològic de Nou Barris al Parc Tecnològic: ubicació dels centres de formació tecnològica i digital Cibernàrium i 42 Barcelona

---

El Parc Tecnològic és des de 1995 un clúster tecnològic en el qual estan instal·lades més de 40 empreses en diferents sectors tecnològics, en les quals hi treballen més de 400 professionals. Des del Parc es treballa per a l'impuls del creixement responsable d'aquestes empreses, el foment de la innovació empresarial i el desenvolupament del talent vinculat a la tecnologia. En el Parc tenen lloc més de 100 esdeveniments anuals relacionats amb la innovació i està obert per servir a totes les empreses de base tecnològica de Barcelona. A banda de la dimensió empresarial, també connecta amb el territori mitjançant el programa de vocacions científiques i tecnològiques o la vessant social de l'Ateneu de Fabricació del Parc Tecnològic.

Durant el 2021, s'incorporaran al Parc Tecnològic dos actius clau per al Hub Tecnològic. Per una banda, torna a Nou Barris el Cibernàrium, un servei de capacitació i divulgació tecnològica de Barcelona Activa ideat per millorar tant l'ocupabilitat de les persones com la competitivitat empresarial en base a l'ús de les TIC, així com per a l'exercici de la ciutadania plena. Es tracta d'un instrument públic orientat a assegurar la capacitació tecnològica de tothom i a combatre la bretxa digital en totes les seves dimensions.

Cibernàrium impulsa una política pública igualitària, des d'una visió estratègica i col·laborativa amb l'ecosistema digital de la ciutat de Barcelona. Des d'una visió de transformació digital inclusiva, Cibernàrium treballa en els objectius de la millora de les competències tecnològiques i el foment del talent digital de la ciutadania, tant en la vessant professional com en l'ús de la tecnologia per a la vida quotidiana.

Per altra banda, 42 Barcelona, el nou campus de programació a iniciativa de la Fundació Telefònica en col·laboració amb l'Ajuntament de Barcelona i el Departament d'Empresa i Coneixement de la Generalitat de Catalunya, està orientat a donar resposta a les necessitats del mercat laboral i a preparar la societat per a les noves professions digitals. Es basa en un model pedagògic pioner basat en l'aprenentatge entre parells i en la *gamificació*, on cada estudiant pot marcar lliurement el seu ritme d'aprenentatge i on prima el treball col·laboratiu, l'esforç i la constància. Aquesta fórmula ja s'aplica a 20 països i amb resultats d'èxit de prop del 100% d'inserció professional.

### Projectes/Accions

Les accions que desplega **Cibernàrium** per assolir aquests objectius es despleguen de forma presencial en equipaments físics, com en format *online* (síncron —totes les persones participants es formen en el mateix moment— i asíncron —permet ritmes individuals d'aprenentatge—), i s'articulen segons els diferents nivells i necessitats de les persones usuàries. **L'obertura d'aquest nou equipament** respon a la voluntat d'acostar els serveis de capacitació tecnològica a la ciutadania, amb especial èmfasi a les persones residents a Nou Barris i la seva àrea d'influència, interactuant amb l'ecosistema empresarial, veïnal i cultural del districte. Els serveis que es prestaran seran:

- **Formació bàsica:** lluita contra la bretxa digital i formació en competències tecnològiques per a la vida quotidiana.
- **Foment de les vocacions científiques i tecnològiques:** per contribuir a llarg termini a augmentar l'ocupació en les disciplines STEAM (ciència, tecnologia, enginyeria, arts i matemàtiques), especialment entre el gènere femení, que **interrelaciona centres educatius de Nou Barris i empreses del Parc.**



- **Formació especialitzada:** divulgació tecnològica i dotació d'habilitats digitals especialitzades a les persones que estan en procés de cerca de feina o tenen per objectiu la millora professional, incloent programes especialment dirigits a públics específics (per exemple, comerços).

**La Biblioteca de Vilapicina i la Torre Llobeta**, amb ofertes formatives per iniciar-se i avançar en l'ús d'Internet i la tecnologia, **continuarà com Antena Cibernàrium**. Les formacions impartides són formacions pràctiques per adquirir coneixements i aprendre trucs que es poden aplicar a través de les eines tecnològiques al dia a dia de la persona.

**L'Ateneu de Fabricació del Parc Tecnològic de Nou Barris** seguirà tenint un pes cabdal en el foment de les tecnologies 3D. En aquest sentit, se seguirà acompanyant a petites empreses i persones emprenedores, donant-los accés a diferents recursos com maquinària, capacitació i assessorament a través d'equips especialitzats. Es facilitarà que les pimes puguin realitzar prototips en l'àmbit industrial per testejar amb el mercat la idoneïtat i viabilitat dels productes.

L'Ateneu de Fabricació Digital també segueix impulsant la vessant social, desplegant tot un seguit de serveis i tecnologies de fabricació digital al servei de la ciutadania i la comunitat educativa del Districte.

La ubicació de Cibernàrium i l'Ateneu en el mateix Parc Tecnològic és un element a explotar i que esdevingui una font de sinergies i continguts, que de forma conjunta fomentin la divulgació i popularització de les tecnologies *maker*.

A les accions del Cibernàrium i de l'Ateneu de Fabricació Digital s'hi ha d'afegir l'increment de l'oferta formativa per part del **42 Barcelona**, una oferta gratuïta altament especialitzada i vinculada amb les necessitats del mercat de treball de la programació, un dels sectors que genera actualment més llocs de treball.

### Indicadors

- ➔ Participació anual d'un mínim de cinc centres educatius de Nou Barris en el programa de foment de les vocacions científiques i tecnològiques.
- ➔ Participació anual de 150 empreses en el servei de prototipatge empresarial i innovació.
- ➔ Un mínim d'un 20% de les persones participants en les activitats del Cibernàrium seran residents a Nou Barris.
- ➔ Desplegament d'un conjunt d'accions d'interacció del projecte 42 Barcelona amb el territori.

**QUADRE RESUM****LE5. Nou Barris impulsa la promoció econòmica en clau tecnològica**

Objectius	Projectes/accions
<b>Objectiu 11.</b> <b>Incrementar l'ocupabilitat dels veïns i de les veïnes del territori</b>	<p>Constituir el grup motor i la taula de coordinació del projecte 9B Tech.</p> <hr/> <p>Posicionar el districte de Nou Barris com un pol d'esdeveniments tecnològics.</p> <hr/> <p>Atreure projectes empresarials i d'emprenedoria en clau tecnològica oferint espais per al desenvolupament inicial de projectes sorgits de l'àmbit universitari.</p> <hr/> <p>Promocionar l'ús de l'Ateneu de Fabricació de Ciutat Meridiana cap a la comunitat més propera.</p>
<b>Objectiu 12.</b> <b>Desplegament del Hub Tecnològic de Nou Barris al Parc Tecnològic: ubicació dels centres de formació tecnològica i digital Cibernàrium i 42 Barcelona</b>	<p>Desplegament del Cibernàrium: formació bàsica, foment de vocacions i tecnològiques interrelacionant centres educatius i empreses del Parc Tecnològic i formació especialitzada.</p> <hr/> <p>Antena Cibernàrium a la Biblioteca de Vilapicina i la Torre Llobeta.</p> <hr/> <p>Ateneu de Fabricació del Parc Tecnològic de Nou Barris amb les microempreses i petites empreses, així com la vessant social.</p> <hr/> <p>42 Barcelona: formacions gratuïtes altament especialitzades i vinculades amb les necessitats del mercat de treball de la programació.</p>

## LE6. NOU BARRIS ENFORTEIX L'ECONOMIA SOCIAL I SOLIDÀRIA, VERDA I CIRCULAR

---

El darrer cens elaborat per l'Ajuntament de Barcelona (2018) ens indica que Nou Barris concentra el 6% de les iniciatives d'Economia Social i Solidària a la ciutat, amb 142 associacions del Tercer Sector social, 41 cooperatives, 22 iniciatives comunitàries —amb vuit horts comunitaris, dos horts municipals, cinc grups de consum, un mercat d'intercanvi, tres iniciatives del pla buits i una xarxa d'intercanvi de coneixement— i 17 centres de gestió cívica. Destaca especialment el pes que representa el Districte a la ciutat en el cas dels centres de gestió cívica (23%) i de les iniciatives comunitàries (11,5%).

En aquesta línia també es vol destacar l'acord d'estudiar de nou i repensar la potencialitat econòmica de Collserola i trobar propostes concretes de dinamització econòmica i turística.

### Objectiu 13.

#### Suport a la creació i consolidació d'iniciatives socioempresarials viables i alineades amb l'interès públic

---

En general les iniciatives socioempresarials de l'Economia Social i Solidària (ESS) són generadores d'ocupació estable i de qualitat, incorporen en la seva gestió interna la perspectiva feminista i de cures, i són més resilients en situació de crisi econòmica com l'actual. Per tant, en clau reactivació, l'ESS és un agent important a tenir present i a potenciar.

InnoBA, el centre per a la Innovació Socioeconòmica de Barcelona situat a Can Jaumandreu, ofereix activitats, accions de sensibilització i visibilització, serveis especialitzats d'acompanyament, formació i espais d'experimentació i incubació en l'àmbit de l'Economia Social i Solidària (ESS) i la Innovació Socioeconòmica, adreçant-se tant a persones com a organitzacions en l'Economia Social i Solidària.

#### Projectes/Accions

**El PAEE de Nou Barris** és la porta d'entrada de tots els projectes/accions relacionats amb aquest objectiu i és des del Punt de **manera coordinada amb el Servei d'Assessorament a l'Economia Social i Solidària (SAESS)**, ubicat a InnoBA, **on s'atenen al Districte tant projectes d'emprenedoria que volen seguir criteris de l'ESS com organitzacions d'aquest àmbit**. En la definició d'aquest objectiu s'acostaran recursos per enfortir l'Economia Social i Solidària del districte de Nou Barris:

- Activitats formatives per a la superació de reptes durant i post COVID-19, per a la millora de competències i per enfortir les organitzacions, una part també en format virtual, ja sigui en directe o accessibles en qualsevol moment.
- Servei especialitzat i personalitzat per a la reactivació per l'impacte de la COVID-19 en relació amb ajuts econòmics, temes jurídics, finançament, comunicació, gestió i organització d'equips.
- Programes específics segons estadi de maduració del projecte, col·lectiu o sectorial, com és el cas de les cures o el tèxtil.

I per donar resposta a aquest objectiu es pot treballar en quatre dinàmiques:

1. Determinar canals de difusió per a les persones residents en general, de promoció de l'ESS i de visualització d'aquest teixit al Districte.
2. Validar i assegurar que totes les novetats de programes i serveis arriben a totes les organitzacions d'ESS del Districte.

3. Reservar activitats d'InnoBA, si hi ha prou massa crítica, per a organitzacions d'ESS del districte de Nou Barris per tal d'aprofitar l'espai de trobada per enfortir l'enxarxament.
4. Valorar quines activitats poden desenvolupar-se a Nou Barris, perquè pot haver-hi prou massa crítica perquè siguin sostenibles.
5. Detectar conjuntament iniciatives socioeconòmiques, especialment aquelles vinculades als sectors de les cures i del tèxtil i altres possibles sectors prioritaris en l'àmbit per a l'ESS.

Una eina de suport a la creació i consolidació és la **convocatòria de subvencions Enfortim l'Economia Social i Solidària** de l'Ajuntament de Barcelona té com a objectiu d'impulsar i acompanyar projectes de promoció i reforç de l'Economia Social i Solidària (ESS). En aquest 2020 ha tingut lloc la seva quarta edició i s'ha orientat a fer front a l'efecte de la COVID-19 sobre l'economia i l'ocupació amb iniciatives al voltant de la **creació**, la **consolidació** i la **intercooperació**. Els projectes socioeconòmics que hagin estat presentats i que superin la nota de tall però no obtinguin subvenció, sempre que siguin susceptibles de formar part d'altres programes i recursos de la DO d'Innovació Socioeconòmica de Barcelona Activa, seran derivats per poder continuar amb el seu procés.

Per poder conèixer el potencial i també l'evolució de l'Economia Social i Solidària a Nou Barris, es planteja **fer un mapa de les diferents organitzacions i iniciatives que s'inclouen en aquest àmbit socioeconòmic**. Aquesta eina, a banda d'identificar els actors, contindrà una breu fitxa descriptiva i les principals dades de cadascun que en forma part. El 2016 es va realitzar *l'Estudi d'Economia Social i Solidària a Barcelona, Comissionat ESS de l'Ajuntament de Barcelona–La Ciutat Invisible SCCL*, que feia una anàlisi i quantificació de les diferents tipologies d'ESS territorialitzades per districtes. En aquest estudi, la conclusió era que amb 289 iniciatives, que representaven el 6% del conjunt de la ciutat, Nou Barris era el districte amb menys presència, tot i que en el cas de la gestió comunitària i ciutadana d'equipaments públics, era el districte capdavanter. Aquest mapatge, a més, implicarà també poder ajudar a visualitzar aquest potencial i contactar per definir necessitats i experiències d'intercooperació. Un cop realitzat aquest mapa, s'exploraria la possibilitat de fer una o més accions específiques amb els actors del territori per a la generació del mercat social i promoció del consum responsable.

També es proposa una **primera trobada amb les iniciatives d'Economia Social i Solidària del territori** per valorar la idoneïtat de la creació d'una taula amb l'objectiu de fomentar el coneixement mutu i, a partir d'aquí, potenciar iniciatives i donar-les a conèixer tant al Districte com a la resta de la ciutat.

### Indicadors

- ➔ Implementació de tres accions anuals de la sensibilització/formació en l'àmbit de l'ESS.
- ➔ 20 iniciatives o persones emprenedores acompanyades i assessorades des del PAEE i/o des del SAESS anualment per a la creació i/o consolidació dels seus projectes.
- ➔ Entre set i deu accions finançades anualment per l'ajut *Enfortim l'ESS*.
- ➔ Document que identifiqui i visibilitzi el potencial d'iniciatives i organitzacions d'ESS al districte de Nou Barris.

## **Objectiu 14.**

### **Inici de transformació del barri de Vallbona com a pol d'agroecologia urbana i de l'alimentació sostenible a Barcelona**

---

Vallbona és un barri del nord de Barcelona limítrof amb el barri de Can Sant Joan, del municipi veí de Montcada i Reixac. Es tracta d'un barri situat a l'eix del Besòs pendent d'un procés de transformació, que està determinat per dos grans elements estructurants: el soterrament de les vies del tren que l'afecten de manera directa i la voluntat municipal de preservar la darrera gran finca agrícola de la ciutat de Barcelona, l'horta de la Ponderosa. Aquests dos elements, conjuntament amb la progressiva configuració amb el barri de Can Sant Joan d'un continuat urbà metropolità, li atorguen una especial rellevància.

Vallbona necessita incrementar la seva àrea residencial per tal de dotar-se dels serveis imprescindibles per a l'estructuració socioeconòmica i educativa d'un barri, i aprofitar els avantatges que pressuposa un patrimoni agrari de gran importància. Aquest és el repte que cal resoldre des de l'Ajuntament de Barcelona i és, justament, la intersecció d'aquests dos elements el que haurà de permetre adoptar solucions singulars que assegurin per al barri una personalitat ben definida en el terreny agrari i, alhora, els serveis necessaris perquè Vallbona pugui progressar integralment. El Pla Director per a la Transformació Urbana de Vallbona i Can Sant Joan, un document en el qual es treballa de manera conjunta entre el Consorci del Besòs, el districte de Nou Barris, el Pla de Barris i diverses àrees de l'Ajuntament de Barcelona, dibuixa aquest horitzó de transformació i les línies mestres que el regeixen en aspectes com la connectivitat, l'habitatge, els equipaments, la preservació del patrimoni, el futur agroecològic, etc.

La finca agrícola de la Ponderosa, amb independència d'algun ús parcial alternatiu, ha de permetre en el seu conjunt articular un projecte que combini tres elements: propostes educatives formals i informals; activitat productiva i de recerca; i activitats comunitàries que generin i promoguin entorns evocatius que posin en valor l'alimentació sostenible i la producció agroecològica de proximitat. Els referents amb qui caldrà desenvolupar aquest projecte són el Consorci d'Educació de Barcelona, les universitats i les associacions veïnals. D'altra banda, el soterrament de les vies de tren permetrà dotar-se dels espais necessaris per ampliar de manera raonable la densitat urbana del barri.

El projecte de transformació de Vallbona ha de suposar un canvi exponencial en el potencial del barri i, òbviament, de la seva zona d'influència, aportant solucions econòmiques per al seu veïnat. És en aquest sentit que proposem un abordatge del projecte que aspiri a esdevenir una referència a escala nacional i internacional.

Vallbona disposa, a més a més, d'un espai de gran potencialitat referencial, com és la Granja del Ritz i el seu entorn. Aquest espai hauria de ser, a curt termini, un exemple que permetés assajar els principals objectius del Pla Director per a la Transformació Urbana de Vallbona. La seva conversió en un equipament on es desenvolupin activitats relacionades amb l'agroecologia urbana i la sobirania alimentària, conjuntament amb experiències educatives adreçades al conjunt de la ciutat, esdevé una primera fase del Pla que es vol engegar aprofitant que Barcelona serà la Capital de l'Alimentació Sostenible durant el 2021. Es vol que formi part, sota el nom evocatiu de la "Vall Amagada", del Pla de Barris 2021–2024, tal com s'amplia a continuació.

## Projectes/Accions

Es proposa treballar la definició del conjunt del projecte, el seu disseny i conceptualització amb visions transversals de formació, innovació, recerca, economia social, etc. al voltant de l'agroecologia urbana i l'alimentació sostenible, i amb la participació del veïnat, així com dels agents comunitaris interessats. Aquest pas es torna decisiu en tot el que serà el futur del barri de Vallbona i del conjunt de la Zona Nord.

L'actuació en aquest entorn haurà de permetre **començar a estudiar i, si convé, definir els usos futurs de la Granja del Ritz com a equipament de referència** del conjunt del projecte i epicentre de les activitats de recerca, formació, sensibilització, definició de projectes econòmics i socials, etc. que es puguin plantejar.

Paral·lelament, s'analitzarà el creixement residencial adequat al projecte que hem definit **per tal de dotar al barri d'una major sostenibilitat socioeconòmica.**

En paral·lel a aquesta gestació, i per tal de garantir la protecció de la zona d'horta de la Ponderosa, caldrà dur a terme les **accions de gestió urbanística necessàries per a la preservació de la plana agrícola.** Aquest aspecte, molt menys visible que qualsevol de les accions anteriors, és clau per garantir el futur del global de projecte i una de les peces centrals del canvi urbà que es viurà a Vallbona al llarg dels pròxims anys.

Per últim, i tal com s'apuntava anteriorment, en el marc del Pla de Barris de la Zona Nord es vol avançar en el **desenvolupament d'un primer embrió del potencial agroecològic de Vallbona al voltant de la Granja del Ritz.** Aquesta acció, a desenvolupar en el curt-mitjà termini, proposa la generació d'un espai demostratiu i socioeducatiu en matèria d'agroecologia urbana, la concreció del qual haurà de ser definida de manera conjunta amb els agents comunitaris implicats en el conjunt de la transformació de Vallbona. Com a punt de partida es proposa la generació d'un espai de bosc comestible, zona de compostatge, espai d'apicultura, generació d'una zona de convivència i jocs infantils al voltant de la natura, etc.

## Indicadors

En el moment de redacció del Pla s'està en la fase definició del conjunt del projecte, procés durant el qual s'inclouran els indicadors corresponents.

**QUADRE RESUM****LE6. Nou Barris enforteix l'Economia Social i Solidària, verda i circular**

Objectius	Projectes/accions
<b>Objectiu 13.</b> <b>Support a la creació i consolidació d'iniciatives socioempresarials viables i alineades amb l'interès públic</b>	<p>Assessorament a projectes d'emprenedoria i organitzacions que segueixen criteris de l'ESS en el Punt d'Atenció de l'Activat Econòmic de Nou Barris.</p> <hr/> <p>Donar suport a la creació i consolidació d'entitats de l'àmbit mitjançant la convocatòria de subvencions <i>Enfortim l'Economia Social i Solidària</i>.</p> <hr/> <p>Elaborar un mapa de les diferents organitzacions i iniciatives que s'inclouen en aquest àmbit socioeconòmic a Nou Barris.</p> <hr/> <p>Trobada amb les iniciatives d'ESS per valorar sinergies</p>
<b>Objectiu 14.</b> <b>Inici de transformació del barri de Vallbona com a pol d'agroecologia urbana i de l'alimentació sostenible a Barcelona</b>	<p>Estudiar i, si convé, definir els usos futurs de la Granja del Ritz com a equipament de referència.</p> <hr/> <p>Analitzar el creixement residencial adequat al projecte per tal de dotar el barri d'una major sostenibilitat socioeconòmica.</p> <hr/> <p>Gestionar urbanísticament per a la preservació de la plana agrícola de la Ponderosa.</p> <hr/> <p>Desenvolupar un primer embrió del potencial agroecològic de Vallbona al voltant de la Granja del Ritz.</p>

## LE7. NOU BARRIS ATREU VISITANTS PER ESDEVENIMENTS CULTURALS I CREATIUS

---

El punt de partida d'aquesta línia estratègica és la Mesura de Govern de 2020 "Creació de nous imaginaris i continguts per millorar la mobilitat i la sostenibilitat turística", l'objectiu de la qual és definir un pla d'actuació al voltant de la mobilitat turística, la creació de nous imaginaris turístics i la definició d'escenaris de gestió que contribueixin a administrar els fluxos turístics que rep la ciutat, amb l'objectiu de diversificar-ne l'aportació socioeconòmica, reduir els impactes negatius sobre els espais de gran afluència i contribuir a ampliar l'orgull i el coneixement dels barcelonins i les barcelonines envers la seva pròpia ciutat.

Aquesta Mesura es fixa cinc reptes principals. Un d'ells és ampliar el perímetre turístic real de la ciutat per reduir els efectes de la massificació, afavorir una major diversificació de l'oferta i aconseguir una distribució socialment més equitativa dels ingressos derivats del turisme. Es proposa endegar el Districte Internacional, que permet destacar projectes emblemàtics de ciutat en cada districte amb potencial interès per al veïnat i visitants, tot afavorint una distribució socioeconòmica dels ingressos derivats del turisme més àmplia.

En aquesta línia, es marquen dos objectius: un vinculat a un projecte propi d'art de murals i grafitis i un altre de creació d'activitats culturals d'interès de ciutat, així com continuar descentralitzant activitats de ciutat al Districte.

### Objectiu 15.

#### Potenciar i atreure l'art urbà al Districte com actiu de promoció econòmica

---

Aquest objectiu acull diferents objectius de diversa naturalesa, econòmica, social i urbanística. D'una banda, vol esdevenir un projecte motor de revitalització econòmica del territori tant pel seu procés com a nivell del que suposa l'execució per aconseguir convertir-se en atractiu per al visitant cultural de la ciutat. Nou Barris aspira a ser un espai de reconeixement internacional dins del món del grafit, centre d'atracció d'artistes locals i internacionals. Així mateix, també vol ser motor de revitalització de la participació veïnal, d'artistes locals i potenciació de nous talents, el sentiment de pertinença i identitat, i la cohesió social. I en darrer lloc, ser motor de dignificació d'espais i d'edificis dels barris de les Roquetes, Canyelles, la Trinitat Nova i murs de Ciutat Meridiana en la zona de molta visibilitat i benvinguda d'entrada la ciutat.

#### Projectes/Accions

Aquest objectiu es focalitza en un projecte molt polièdric, que vol construir un relat de Barcelona com la meca de l'art urbà i de Nou Barris com a un districte creatiu, artístic i tecnològic, i de gran trajectòria social. En primer lloc, cal **cercar els recursos per al projecte d'omplir de murals de diversa grandària, d'artistes de primer nivell, que han de tenir un fort lligam amb el territori des del primer moment i ha de revertir-hi econòmicament** i posicionar Nou Barris com a destinació turística de primer nivell en relació amb l'art urbà, com en el cas del *Street Art* a Shoreditch, Londres. La implementació del projecte s'ha d'estructurar en la definició de les següents fases:

- Fase 1. Murs accessibles per fer intervencions i un punt de gestió del projecte
- Fase 2. Murs "de consens", rotatius, millors condicions de durabilitat i major visibilitat
- Fase 3. Murs comissariats, dirigits a artistes de referència internacional
- Fase 4. Fer una convocatòria i implementar un premi d'art urbà internacional



Perquè el projecte compleixi l'objectiu és necessari disposar d'un nombre significatiu de grans murals realitzats amb referents internacional. En la mirada més territorial i comunitària, disposar d'un nombre de murals regulats ha de ser una palanca perquè el col·lectiu d'artistes del Districte i de la ciutat se sentin estimulats/ades i projectin les seves creacions, i sorgeixen dinàmiques i projectes col·lectius. La valoració i interrelació per part del veïnat i del teixit social del territori és també una peça clau per a la integració i arrelament del projecte, així com les eines de comunicació i la viralització del projecte en l'espai digital ho són per a l'assoliment de l'objectiu.

## Indicadors

En el moment de redacció del Pla s'està en la fase definició del projecte cultural que inclourà els seus indicadors.

## Objectiu 16.

### Descentralització d'esdeveniments de ciutat a Nou Barris i projecció d'esdeveniments de Nou Barris cap a la ciutat

---

Seguint en el marc de la Mesura de Govern anteriorment descrita, la línia estratègica cinc ens fa referència a incorporar nous escenaris de treball en l'àmbit del turisme, en concret en el punt 5.2. *Establir acords i convenis estratègics amb els principals festivals i esdeveniments en l'àmbit de l'art i la cultura, les indústries creatives, el comerç, l'esport o la ciència, entre d'altres, per tal de situar-los amb l'anticipació necessària en l'imaginari dels futurs i de les futures visitants, en el qual s'escriuen les següents accions.*

## Projectes/Accions

1. Pel que fa als esdeveniments i activitats organitzades pel Districte amb vocació d'interès de ciutat:
  - 1.1 En relació amb les arts escèniques:
    - Cicle de música d'orquestra
    - Festival de Dansa
    - Festival de Flamenc
    - Festival de Blues de Barcelona
    - *Say it loud* a Nou Barris
    - La Titellada
    - Circ d'hivern
    - *Brunch in the City*
    - Festival Solo para Cortos
  - 1.2 En relació amb les festes populars:
    - Festes de San Froilán
    - Aplec de la Sardana
    - Campament Reial a l'Oasi de Nou Barris
    - Cavalcada de Reis
  - 1.3 En relació amb el patrimoni:
    - Visites guiades a la Casa de l'Aigua
    - Visites guiades al Castell de Torre Baró i Mirador

- 1.4 En relació amb els esdeveniments esportius:
- Cursa Nou Barris
  - Cursa Eurofitness
- 1.5 En relació amb els esdeveniments culinaris i el comerç de proximitat:
- Festival Sopes del Món
  - Fira de la Terra
2. Pel que fa als esdeveniments i activitats d'àmbit ciutat que es descentralitzen als districtes:
- 2.1 Activitats relacionades amb l'esdeveniment de la Capital Mundial de l'Alimentació Sostenible 2021.
- 2.2 Activitats relacionades amb el Mobile World Congress
- 2.3 Festes de la Mercè (orquestrades)

### Indicadors

- ➔ Increment d'un 10 % en les assistències als esdeveniments i activitats organitzades pel Districte amb vocació d'interès de ciutat.
- ➔ Increment d'un 10 % de les assistències als esdeveniments i activitats d'àmbit ciutat descentralitzats al Districte.
- ➔ Evolució del seguiment de persones a Twitter, Facebook i Instagram als diferents esdeveniments i activitats.

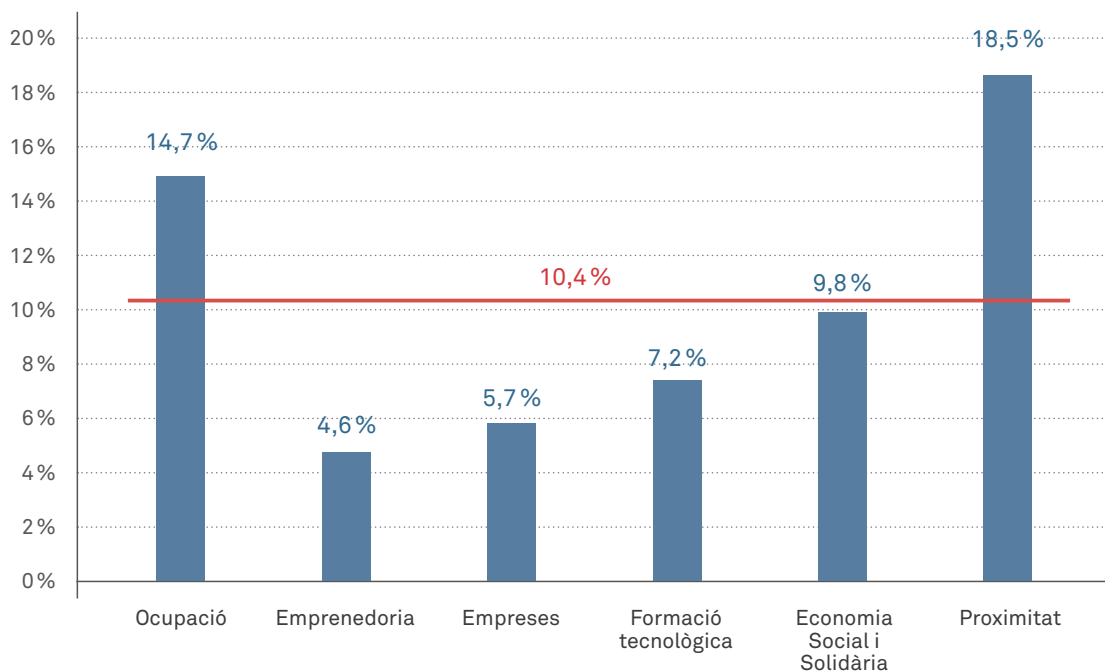
## QUADRE RESUM

### LE7. Nou Barris atreu visitants per esdeveniments culturals i creatius

Objectius	Projectes/accions
<b>Objectiu 15.</b> <b>Potenciar i atreure l'art urbà al Districte com a actiu de promoció econòmica Territori</b>	Cercar els recursos per a un projecte d' <i>street art</i> , lligat al territori i amb voluntat d'impacte econòmic.
<b>Objectiu 16.</b> <b>Descentralització d'esdeveniments de ciutat a Nou Barris i projecció d'esdeveniments de Nou Barris cap a la ciutat</b>	Difondre esdeveniments i activitats organitzades pel Districte amb vocació d'interès de ciutat. Celebració d'esdeveniments i activitats d'àmbit ciutat que es descentralitzen al Districte.

## LE8. NOU BARRIS DINS L'ECONOMIA DE LA CIUTAT

Aquesta línia és una anàlisi de quin ha estat l'ús que el veïnatge de Nou Barris ha fet dels recursos de promoció econòmica de Barcelona Activa durant el 2019 (donada que l'excepcionalitat del 2020 és distorsionadora), ja sigui dels que estan en el mateix Districte o en la resta d'equipaments de la ciutat. Es constata el següent, tenint present que el pes de la població del Districte a la ciutat és de 10,4 %.



Els dos àmbits en els quals Nou Barris va estar per sobre del seu pes poblacional, han estat en l'ús dels recursos ocupacionals (14,7 %) i en les accions de desenvolupament local de proximitat, amb un 18,5 %. Per a la resta, els recursos vinculats a l'Economia Social i Solidària es van situar una mica per sota, 0,6 punts, però en la resta l'ús de recursos ha estat significativament més baix que el seu pes poblacional: Formació tecnològica, Empreses i Emprenedoria.

### Objectiu 17. Incrementar la participació del veïnat i de les empreses de Nou Barris en accions de promoció econòmica

Des de la implementació de l'estratègia de territorialització que ha representat treballar per desenvolupar una economia de proximitat, l'ús de recursos de promoció econòmica ha anat incrementant-se en el seu conjunt. Però a la vista de les dades de l'apartat anterior, i molt més si tenim en compte la situació de crisi socioeconòmica provocada per la COVID-19, no hi ha dubte que encara hi ha camí a recórrer, i que cal intensificar tots aquells projectes i accions que ens porten a la consecució d'aquest objectiu que, en definitiva, vol reduir la diferència entre el pes poblacional del Districte en el conjunt de la ciutat i el percentatge de veïnat del Districte atès per les diferents àrees de promoció econòmica.

### Projectes/Accions

Una part significativa dels diferents projectes i accions contingudes en els objectius específics anteriors impliquen, amb menor o major mesura, **incrementar la participació del veïnat, no com una finalitat administrativa, sinó com un mitjà per resoldre necessitats de persones, iniciatives i empreses del territori des de la perspectiva del desenvolupament local de proximitat.**

### Indicador

- ➔ Increment de participació en les següents tipologies d'accions de promoció econòmica en relació amb la resta de districtes en referència als indicadors de 2019:
- Increment de participació en l'àmbit de l'emprenedoria
  - Increment de participació en l'àmbit de l'empresa
  - Increment de participació en formació tecnològica
  - Increment de participació en Economia Social i Solidària

## QUADRE RESUM

### LE8. Nou Barris dins l'economia de la ciutat

#### Objectius

#### Projectes/accions

**Objectiu 17.  
Incrementar la participació del veïnat i de les empreses de Nou Barris en accions de promoció econòmica**

Augmentar la participació de persones, iniciatives i empreses del territori en accions de promoció econòmica.

## 05. Recursos econòmics

Els recursos econòmics associats a l'execució del conjunt d'accions contingudes en el Pla seran, com a mínim, de 20.000.000 € per al període 2021–2024. Tanmateix, aquests recursos podran ser objecte de modificacions en funció de dos factors:

1. L'ús dels serveis de Barcelona Activa per part del veïnat de Nou Barris
2. Les disponibilitats municipals pressupostàries anuals

## 06. Governança i seguiment

La implementació del primer Pla de Desenvolupament Econòmic del districte de Nou Barris es va acompanyar de la definició d'un model de governança en tot el procés del Pla. Cal continuar fent un seguiment i avaluació en el present Pla, com un element viu que incorpori aquelles propostes, ajustos o modificacions que es considerin necessàries, i debatudes i aprovades en els espais de governança descrits a continuació:

### **Espai de Lideratge: creació d'una Unitat de Promoció Econòmica de Nou Barris**

Seria l'evolució de la Taula d'Activitat Econòmica (TAE) de Nou Barris que es va iniciar amb el Pla anterior, que continua operativa des d'aleshores, plantejat com un espai municipal de coordinació entre diferents operadors municipals de forma transversal, que estan implicats en el desenvolupament socioeconòmic de Nou Barris. En aquest sentit, en formen part els equips polítics i tècnics de Districte, Barcelona Activa i Pla de Barris, i es reuneix amb periodicitat mensual. La Unitat de Promoció Econòmica de Nou Barris vol fer un pas més enllà de la coordinació i ser un instrument per a la creació d'una política de promoció econòmica integrada amb la participació de totes les àrees vinculades a aquesta promoció al districte de Nou Barris, que s'implementi de forma coherent i efectiva.

### **Espais de Coproducció i Cocreació**

Són espais existents en el si dels quals té sentit integrar aquesta mirada de disseny i/o execució d'actuacions concretes dins la seva dinàmica habitual o espais nous que es poden crear específicament per tal de coproduir un projecte o actuació concreta dins el Pla. Ens referim a Espais com el Consell de Comerç o altres, que puguin sorgir entorn de la definició del projecte 9B Tech o dels espais de trobada amb els centres d'estudis superiors del Districte, o si és el cas, la creació d'una taula d'iniciatives d'Economia Social i Solidària que en el moment de la redacció del Pla no estan encara operativitzats.

### **Espais de rendició de comptes: Consell Sectorial d'Ocupació i Economia Social i Solidària, Consell Sectorial de Comerç i Sessió Plenària del Consell de Districte**

Des de l'òptica d'espais de rendició de comptes, en aquests espais s'informa periòdicament de l'estat d'execució del Pla: s'incentiva que els/les agents que hi participin avaluin el grau de compliment de les línies estratègiques, al mateix temps que es fa un seguiment de la implementació dels projectes i es recullen propostes.

Aquests espais, impulsats des del Districte, són:

- Consell de Comerç, òrgan consultiu i de participació ciutadana del districte de Nou Barris. El conformen el/la conseller/era, les associacions i eixos comercials del territori i els/les representants dels partits polítics.

- Consell Sectorial d'Ocupació i Economia Social i Solidària, que té la voluntat de facilitar la participació en les competències d'aquests àmbits que té atribuïdes el Districte, i afavorir la comunicació i la col·laboració amb aquests sectors.
- Sessió plenària en Consell de Districte que, amb caràcter anual, presentarà un informe sobre el grau d'execució de les mesures del Pla, així com els principals focus d'intervenció del Pla en l'any següent.

Les dades i la informació actualitzada es podran consultar al web habilitat per al seguiment i coneixement del Pla: <https://ajuntament.barcelona.cat/noubarris/pla-desenvolupament-economic/ca>.

## o8. Quadre resum: 8 línies estratègiques — 17 objectius

Línies estratègiques	Objectius
<b>LE1.</b> Nou Barris, reactivació econòmica des del territori	<b>Objectiu 1.</b> Promocionar iniciatives econòmiques al Districte
	<b>Objectiu 2.</b> Creació d'un grup d'empreses del territori per explorar línies de col·laboració amb estratègies de reactivació econòmica.
<b>LE2.</b> Nou Barris aposta pel treball de qualitat per sortir de la crisi	<b>Objectiu 3.</b> Incrementar l'ocupabilitat dels veïns i de les veïnes del territori.
	<b>Objectiu 4.</b> Donar suport al treball de qualitat
	<b>Objectiu 5.</b> Fomentar l'ocupabilitat de joves de Nou Barris mitjançant accions d'orientació, formació i suport a la inserció laboral.
	<b>Objectiu 6.</b> Potenciar l'ús dels dispositius d'inserció sociolaboral existents a les Roquetes i a Torre Baró–Ciutat Meridiana per part dels veïns i de les veïnes d'aquests barris.
<b>Objectiu 7.</b> Facilitar l'accés a tots els recursos i serveis socioeconòmics disponibles als veïns i a les veïnes dels barris de Pla de Barris.	
<b>LE3.</b> Nou Barris reactiva el seu comerç	<b>Objectiu 8.</b> Desplegar les accions del Pla de Comerç del Districte
<b>LE4.</b> Nou Barris finança projectes que dinamitzen l'economia del Districte	<b>Objectiu 9.</b> Finançar projectes que promouen l'economia dels barris
	<b>Objectiu 10.</b> Detectar i acompanyar noves iniciatives que impulsin l'economia del Districte.
<b>LE5.</b> Nou Barris impulsa la promoció econòmica en clau innovació tecnològica	<b>Objectiu 11.</b> Desenvolupar el projecte 9B Tech que impacti en el territori
	<b>Objectiu 12.</b> Desplegament del <i>Hub</i> Tecnològic de Nou Barris al Parc Tecnològic: ubicació dels centres de formació tecnològica i digital Cibernàrium i el 42 Barcelona.
<b>LE6.</b> Nou Barris enforteix l'Economia Social i Solidària, verda i circular	<b>Objectiu 13.</b> Suport a la creació i consolidació d'iniciatives socioempresarials viables i alineades amb l'interès públic.
	<b>Objectiu 14.</b> Definició del projecte AgroVallbona com a pol d'agroecologia urbana i de l'alimentació sostenible a Barcelona.
<b>LE7.</b> Nou Barris atreu visitants per a esdeveniments culturals i creatius	<b>Objectiu 15.</b> Potenciar i atreure l'art urbà al Districte com a actiu de promoció econòmica.
	<b>Objectiu 16.</b> Descentralització d'esdeveniments de ciutat a Nou Barris i projecció d'esdeveniments de Nou Barris cap a la ciutat.
<b>LE8.</b> Nou Barris dins l'economia de la ciutat	<b>Objectiu 17.</b> Incrementar la participació del veïnatge i de les empreses de Nou Barris en accions de promoció econòmica.



