

Pla de Barris de la Trinitat Nova



Projecte:

Pla de Barris de la Trinitat Nova

Emplaçament:

Barri de la Trinitat Nova, Districte Nou Barris, Barcelona

Redactor:

Foment de Ciutat, SA

Telèfon 93 256 66 00
c/ Pintor Fortuny 17-19
08001 Barcelona

Suport tècnic: Pla estel*

Promotor:

Ajuntament de Barcelona

Juliol de 2016

Índex

Introducció	4	Elaboració del Pla.....	27	Intervenció a la Trinitat Nova	39
El territori	5	El procés d'elaboració	28	Marc d'actuació del Pla	40
Barcelona	6	Agents que han intervingut en la redacció .	30	Pla de Barris: estratègies i prioritats	47
Eix Besòs	12	Participació ciutadana	32	Visió global	48
La Trinitat Nova	15	Diagnosi	35	Objectius	50
Antecedents	16	Diagnosi.....	36	Projectes motor	55
Situació del barri	17	Educació	37	Propostes i accions	60
Documentació gràfica.....	23	Drets socials	37	Desenvolupament del Pla	97
		Activitat econòmica i ocupació	37	Gestió i pressupost	98
		Medi urbà.....	38	Participació, coproducció i acció comunitària	100
				La comunicació del Pla de Barris.....	103
				Seguiment i avaluació.....	106

Introducció

El Pla de Barris és una iniciativa municipal de millora de les condicions de vida als barris de la nostra ciutat que té, com a principal objectiu, reduir les desigualtats socials i territorials, tot impulsant l'accés a la renda, als serveis, a la qualitat urbana i al benestar per a tota la ciutadania.

Per això, el programa de millora de barris es proposa cinc objectius principals:

- Enfortir la xarxa educativa als barris.
- Recuperar i impulsar l'activitat econòmica als barris.
- Establir accions d'atenció i millora de les condicions de vida de la població.
- Fer front als dèficits urbanístics, a la baixa qualitat de l'habitatge i la manca d'equipaments.
- Apoderar els veïns i veïnes tot impulsant les pràctiques d'innovació social i la co-producció de polítiques.

El programa vol aplegar la capacitat, els recursos i la legitimitat de l'Ajuntament amb la iniciativa, creativitat i eficàcia de l'acció ciutadana.

Per les seves característiques sociodemogràfiques i d'entorn, amb indicadors que destaquen, per sobre o sota de la mitjana de ciutat, la Trinitat Nova és un dels primers barris que formaran part del conjunt de Plans de Barris.

El document que teniu a les mans és el Pla de barris de la Trinitat Nova que recull el procés d'elaboració i el conjunt d'accions que es volen dur a terme al barri i està format per les següents parts:

El territori. On es contextualitza el barri respecte a la ciutat, i quina és la situació actual.

Elaboració del Pla. On s'explica com ha sigut el procés de redacció del Pla.

Diagnosi. Que recull les principals conclusions en cadascun dels àmbits on s'intervindrà.

Intervenció a la Trinitat Nova. En aquest apartat és on es descriuen els objectius, els projectes motor i les propostes específiques. És la concreció del Pla.

Desenvolupament del Pla. On es detalla el desplegament de les accions: assignacions pressupostàries, gestió, seguiment i avaluació del procés.

El territori

Barcelona

Barcelona la conformen els 10 districtes i 73 barris, de molt divers origen històric i amb una evolució i desenvolupament històrics clarament diversos sinó antitètics. Tots els barris tenen elements distintius que fan de Barcelona un bon lloc on desenvolupar el projecte vital de la ciutadania i on fer efectiu el dret a la ciutat, en un sentit ampli. Això no obstant, l'asimètric desenvolupament d'alguns d'ells al llarg del temps, ha generat importants desigualtats socioeconòmiques que han anat en augment en els darrers anys de cicle econòmic sever.

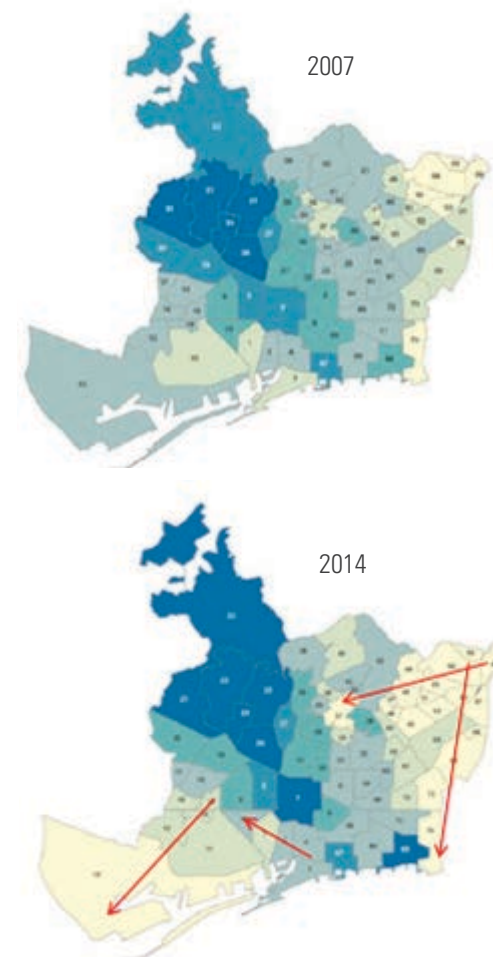
Des del punt de vista socioeconòmic, podem veure com les desigualtats entre els barris més rics i més pobres incrementen els darrers anys. I és que el creixement en termes macroeconòmics globals de la ciutat de Barcelona els darrers quinquennis s'ha acompanyat indefectiblement d'un eixamplament de les diferències entre rendes altes i baixes, el consegüent aprimament de les classes mitjanes i, la desigualtat territorial, que ens ocupa aquí.

La concentració de ciutadans i ciutadanes de rendes baixes en els barris més desfavorits comporta l'empitjorament de llurs condicions de vida i esdevé una barrera afegida tant per la igualtat d'oportunitats com per l'accés a la renda i els serveis bàsics.

Les esmentades diferències econòmiques entre els diversos barris han cristal·litzat en els àmbits més diversos i són comprovables a través de nombrosos indicadors.

Pobresa i desigualtat: Renda familiar disponible (RFD)

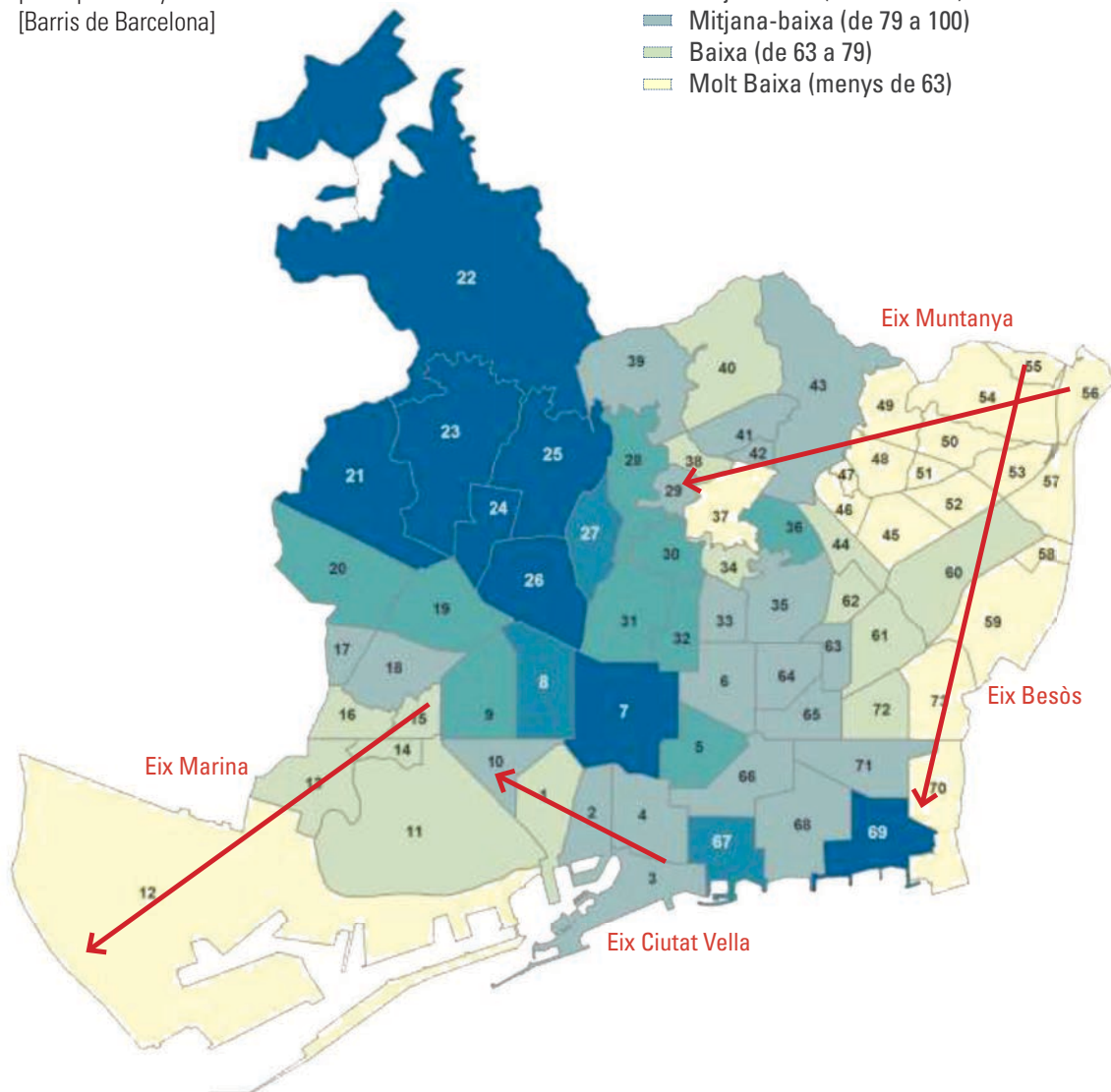
Dels 73 barris de la ciutat, 38 tenen l'any 2014 un Índex de renda familiar disponible (RFD) inferior al de l'any 2013. Si comptem el període 2008-2013, el nombre puja a 54. Dels 10 barris amb l'índex de renda familiar disponible més alt, 8 es troben entre els que tenen un menor pes de l'atur sobre la seva població en edat activa. I a l'inrevés: dels 10 barris que tenen una major taxa d'aturats sobre la seva població de 16 a 64 anys, 7 estan entre els que tenen una menor renda familiar disponible.



Renda familiar disponible per capita (2007-2014).
Font: Ajuntament de Barcelona.

Distribució territorial
de la Renda Familiar Disponible
per càpita - Any 2014
[Barris de Barcelona]

- Molt alta (més de 159)
- Alta (de 126 a 159)
- Mitjana-alta (de 100 a 126)
- Mitjana-baixa (de 79 a 100)
- Baixa (de 63 a 79)
- Molt Baixa (menys de 63)



- Ciutat Vella**
01 el Raval
02 el Barri Gòtic
03 la Barceloneta
04 Sant Pere, Santa Caterina i la Ribera

- l'Eixample**
05 el Fort Pienc
06 la Sagrada Família
07 la Dreta de l'Eixample
08 l'Antiga Esquerra de l'Eixample
09 la Nova Esquerra de l'Eixample
10 Sant Antoni

- Sants-Montjuïc**
11 el Poble Sec
12 la Marina del Prat Vermell
13 la Marina de Port
14 la Font de la Guatlla
15 Hostafrancs
16 la Bordeta
17 Sants - Badal
18 Sants

- Les Corts**
19 les Corts
20 la Maternitat i San Ramon
21 Pedralbes

- Sarrià-Sant Gervasi**
22 Vallvidrera, el Tibidabo i les Planes
23 Sarrià
24 les Tres Torres
25 Sant Gervasi - La Bonanova
26 Sant Gervasi - Galvany
27 el Putxet i el Farró

- Gràcia**
28 Vallcarca i Penitents
29 el Coll
30 la Salut
31 la Vila de Gràcia
32 el Camp d'en Grassot i Gràcia Nova

- Horta-Guinardó**
33 el Baix Guinardó
34 Can Baró
35 el Guinardó
36 la Font d'en Fargues
37 el Carmel
38 la Teixonera
39 Sant Genís dels Agudells
40 Montbau
41 la Vall d'Hebron
42 la Clota
43 Horta

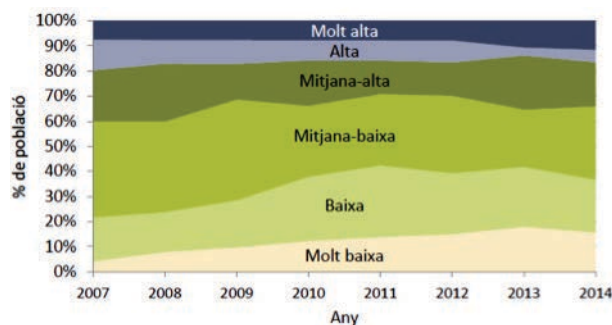
- Nou Barris**
44 Vilapicina i la Torre Llobeta
45 Porta
46 el Turó de la Peira
47 Can Peguera
48 la Guineueta
49 Canyelles
50 les Roquetes
51 Verdun
52 la Prosperitat
53 la Trinitat Nova
54 Torre Baró
55 Ciutat Meridiana
56 Vallbona

- Sant Andreu**
57 la Trinitat Vella
58 Baró de Viver
59 el Bon Pastor
60 Sant Andreu
61 la Sagrera
62 el Congrés i els Indians
63 Navas

- Sant Martí**
64 Camp de l'Arpa del Clot
65 el Clot
66 el Parc i la Llacuna del Poblenou
67 la Vila Olímpica del Poblenou
68 el Poblenou
69 Diagonal Mar i el Front Marítim del Poblenou
70 el Besòs i el Maresme
71 Provençals del Poblenou
72 Sant Martí de Provençals
73 la Verneda i la Pau

En línies generals, la distribució de la renda de 2014 té moltes afinitats amb les d'anys anteriors. Per estrats, l'agrupació de la població dels barris en sis grans segments de la població segons el valor de l'Índex continua mostrant la importància de les classes mitjanes, tot i la minva dels darrers anys. La novetat de 2014 és que aquest segment torna a guanyar pes i recupera part del terreny que havia perdut en el darrer trienni per l'expansió de les rendes baixes.

En una visió retrospectiva, d'ençà 2007 la distribució de la població per nivell de renda a la ciutat ha evolucionat seguint dues tendències de fons ben marcades: el progressiu avanç de les rendes baixes i l'augment del pes dels dos segments extrems, el de renda molt baixa i molt alta. Ambdues tendències s'han estabilitzat el 2014.



Evolució de la població de Barcelona per grans grups de RFD.
Font: elaboració pròpia.

D'altra banda, per allò que s'observa en altres ciutats o països, el procés de polarització i d'augment de les desigualtats que s'ha donat a Barcelona en els darrers anys s'emmarca en un fenomen força global que, per ara, no presenta indicis d'esmoreir-se.

L'anàlisi dels valors de l'Índex de Renda Familiar Disponible (IRFD) per barris revela que una gran majoria d'aquests s'ha tornat a situar en valors pròxims als d'anys anteriors, amb suaus moviments a l'alça o a la baixa tant del valor dels Índexs com de la posició relativa. També hi ha alguns barris (pocs) amb avanços o retrocessos significatius. La visió general del mapa continua perfilant amb força el contrast de renda entre els barris de la zona oest (que per primer cop avança de forma discontinua cap al mar) i els de la nord-est, amb una gran taca groga que entre 2007 i 2014 s'ha estès de vuit a dinou barris.

L'atur i la RFD

Els barris amb les majors taxes d'atur sobre la població de 16 a 64 anys són els que presenten les menors rendes familiars disponibles i el menor nivell formatiu dels residents. En sentit contrari, els territoris amb major nivell de formació tendeixen a coincidir amb els que presenten menors taxes d'atur i més alts índex de renda familiar disponible.

En efecte, l'accés a l'ocupació és un altre conjunt d'indicadors que evidencien aquesta esclat territorial.

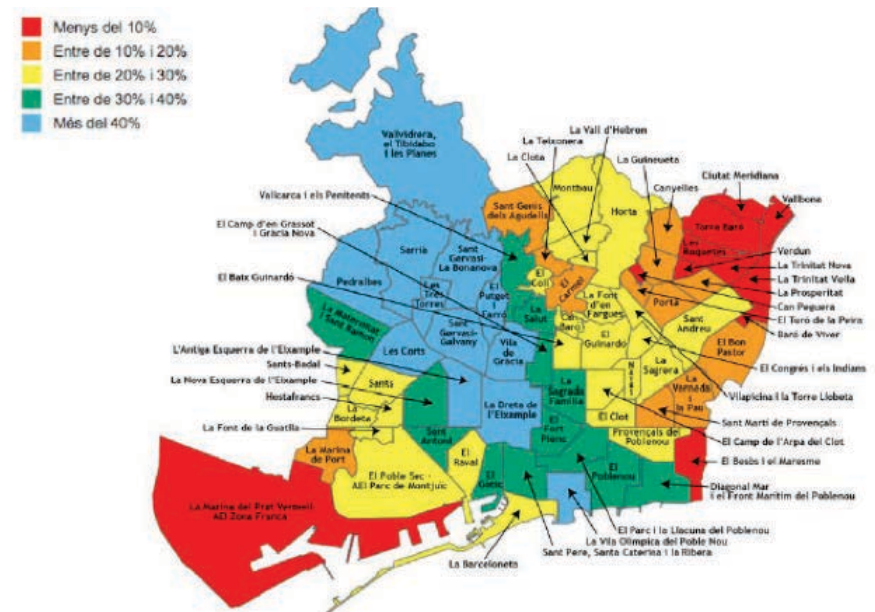
El pes de l'atur registrat sobre la població de 16-64 anys s'ha reduït a tots els barris de la ciutat llevat de la Marina del Prat Vermell-Zona Franca, que és l'únic barri on l'atur s'incrementa al llarg de l'any 2015. Els percentatges més elevats de l'atur registrat sobre la població de 16 a 64 anys es troben a barris del Districte de Nou Barris, mentre que els de menor pes es concentren al Districte de Sarrià-Sant Gervasi. Els 10 barris amb major pes de l'atur de llarga durada pertanyen a, Sant Andreu, Sant Martí i Horta-Guinardó; mentre que la meitat dels deu barris que presenten un menor pes de l'atur de llarga durada es localitzen al Districte de Sarrià-Sant Gervasi. Els altres cinc pertanyen a Gràcia (2), l'Eixample (1), Ciutat Vella (1) i Les Corts (1).

Nivell formatiu i igualtat d'oportunitats educatives

El pes de l'atur registrat sobre la població de 16 a 64 anys també es pot relacionar amb el nivell educatiu de la població. La majoria dels barris amb una taxa reduïda d'atur sobre la seva població en edat de treballar es troben entre els barris de la ciutat que presenten majors percentatges de població amb estudis superiors. Així, els deu barris amb un major índex de població amb estudis superiors es troben entre els 22 que tenen un menor atur relatiu. A més, tots ells estan entre els 13 barris que tenen una major renda familiar disponible. Per altra banda, els barris amb els percentatges més elevats de població que només ha cursat fins a primària són, normalment, aquells on el pes de l'atur registrat sobre la població de 16 a 64 anys és major. Dels onze barris de la ciutat on l'atur és major en relació a la seva població en edat de treballar, vuit es troben entre els barris de la ciutat amb un proporció de població amb estudis fins a primària més elevada.

El següent mapa il·lustra les diferències en relació al nivell formatiu entre els barris.

Malgrat que no es disposa de les dades per barris, cal esmentar també les diferències notables que existeixen entre els 10 districtes amb relació a l'Índex sintètic dels resultats de la prova de competències bàsiques, feta a les escoles de la ciutat. Així, en la prova realitzada per alumnes de 4t d'ESO, cal destacar que, per una mitjana al global de Barcelona de 76,63, a la part baixa el Districte de Ciutat Vella puntuava 10,73 i el de Nou Barris un 50,14. Per la banda alta, destaquen els 94,84 de Les Corts i el 94,21 de Sarrià-Sant Gervasi.



Nivell formatiu als Barris de Barcelona (I): % de població amb estudis superiors
Font: Ajuntament de Barcelona.

Salut física i mental. La bretxa en l'esperança de vida als barris

La salut no està distribuïda de forma homogènia a la ciutat, sinó que és desigual segons els barris. L'Informe "La Salut a Barcelona 2014" contribueix a detallar a partir de l'instrument Urban HEART de l'OMS (Urban Health Equity Assessment and Response Tool), útil per a l'avaluació de l'equitat en salut i la resposta en àrees urbanes, les desigualtats en salut entre persones que viuen en diferents barris de la ciutat a partir d'una matriu d'indicadors.

Algunes de les dades rellevants de l'informe i la seva matriu d'indicadors per als barris de Barcelona es resumeix en:

- L'esperança de vida en néixer (en el període 2009-2013) presenta una distància màxima de més de 10 anys, des dels 75,2 per a Torre Baró als 86,5 de Pedralbes
- La taxa de fecunditat adolescent (en el període 2010-2014) presenta una valors extrems de 66 i 44,4 a Vallbona i Torre Baró, respectivament; i del 0 en barris com Les Tres Torres o Sant Gervasi –La Bonanova
- La taxa de tuberculosi (en el període 2010-2014) destaca en valors extrems per al Raval (118,2) o la Ciutat Meridiana (52,7)

Habitatge

Amb relació a les dades disponibles de l'habitatge a la ciutat de Barcelona i la seva distribució per districtes, podem destacar les següents:

- Existeix una tendència a la recuperació dels preus de venda d'immobles de segona mà del 2014, des del sòl marcat entre 2012 i 2013 en funció dels barris, amb les úniques excepcions de Nou Barris i Sants Montjuïc que abarateixen el cost, i Sant Andreu, que manté preus invariants respecte del 2013. Cal tenir en compte que la tendència apuntada des de 2015 era envers l'augment generalitzat de preus

- El mercat del lloguer ha presentat un patró similar al de la venda, en termes de preus, i és al districtes de Nou Barris i de Sant Andreu on l'accés al lloguer era més assequible, amb uns preus de 8,4 euros/m² i 8,9 euros/m² el 2014, respectivament.
- En termes d'esforç econòmic per a l'adquisició d'un habitatge nou, el 2013 era el Districte de Ciutat Vella on els seus habitants havien de fer un major esforç econòmic en termes relatius a la Renda Familiar Disponible.
- El parc d'habitatge protegit de lloguer es concentra en cinc barris de la ciutat, sent el principal Ciutat Vella seguit de Nou Barris.

	Total habitatges lloguer protegit (1)	Fons lloguer social. Contingents especials								XaHIB (2)
		Total	Emergències	Dret de Discapitats	Victimes violència masclista	Vulnerables	Dotacionals gent gran	Dotacionals lloguer		
BARCELONA	10.426	2.300	889	25	16	160	1.210	2.499	256	
1. Ciutat Vella	2.357	557	317	0	0	4	236	24	39	
2. Eixample	93	40	1	0	0	1	38	51	1	
3. Sants-Montjuïc	1.219	274	93	1	4	27	149	605	37	
4. Les Corts	195	63	3	0	0	0	60	110	3	
5. Sarrià-Sant Gervasi	140	1	1	0	0	0	0	56	3	
6. Gràcia	239	32	0	0	0	0	32	62	0	
7. Horta-Guinardó	489	183	20	2	3	8	150	231	9	
8. Nou Barris	2.168	483	199	6	2	40	236	439	63	
9. Sant Andreu	1.661	313	114	3	0	41	155	505	35	
10. Sant Martí	1.780	354	141	13	7	39	154	416	66	
Altres	85	0	0	0	0	0	0	0	0	

(1) Total parc a desembre 2014, incloent DT, GG i XaHIB. Inclou la resta d'habitatges de lloguer no subvencionats però protegits.

Fons de lloguer social: habitatges del parc de lloguer destinats al fons de lloguer social (emergències socials, contingents especials).

Dotacionals: habitatges del parc de lloguer, a promocions de lloguer dotacional.

Gent gran: habitatges del parc de lloguer, amb serveis per a la gent gran.

(2) XaHIB: Xarxa d'Habitatges d'Inclusió de Barcelona, habitatges del parc de lloguer cedits per a l'administració d'entitats de la Xarxa.

Departament d'Estadística. Ajuntament de Barcelona.

Font: Direcció de Control de Gestió i Sistemes d'Informació. Habitat Urbà. Institut Municipal d'Urbanisme-Bagursa. Ajuntament de Barcelona.

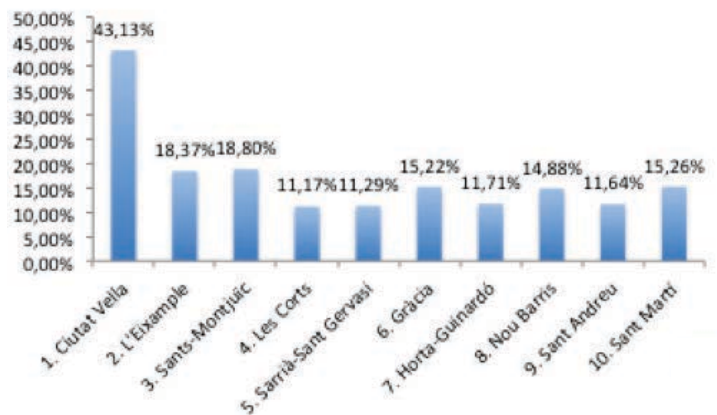
Parc d'habitatge protegit de lloguer per districtes (2014).

Font: Ajuntament de Barcelona.

Taxa de població estrangera

Aquesta categoria aglutina un reguitzell d'indicadors d'alt interès als efectes de les actuacions que es pretenen al conjunt de barris objectes d'intervenció.

Per barris, és el Raval qui aglutina una major taxa de població estrangers l'any 2014, amb un 48,84% del seu cens, seguit del Barri Gòtic amb un 42,42%, Sant Pere, Santa Caterina i la Ribera (39,39%) i ja a més distància el Poble Sec – Parc Montjuïc (29,37%) i la Trinitat Vella (29,17%).



Taxa de població estrangera. Per districtes (2014).

Font: Elaboració pròpia.

Eix Besòs

L'Eix Besòs nou espai de referència

Com s'ha comentat anteriorment, el Pla de Barris de Barcelona estableix quatre àrees d'actuació prioritària:

- Eix Besòs, relació amb el riu Besòs i connectivitat entre ambdues lleres com a conjunt: connexions entre municipis, política industrial, estratègia educativa i professionalitzadora.
- Eix Muntanya, relació de la ciutat amb el Parc de Collserola i el Parc dels Tres Turons: urbanització "tova", micromobilitat i serveis a la gent gran.
- Eix Marina, treball de transversalitat a la Gran Via, acompanyament de la transformació urbanística i impuls del nou model econòmic.
- Eix Ciutat Vella, connexió amb el Port, el litoral i el Poble Sec, diversificació econòmica i fixació de nova població als barris.

Cal, en aquest punt, recordar el doble pla en què van interaccionant les lògiques de l'eix i les del barri. Aquesta és una interrelació entre dos àmbits, l'eix i el barri, d'escala diversa en termes geogràfics, de terminis d'implementació diferenciats (2016-2020 per als barris i a més llarg termini per als eixos) amb un abast d'actuacions diferenciat i, finalment, amb una participació d'actors més complexa i nombrosa a l'hora d'abordar els eixos.

Pel que fa als eixos l'Ajuntament establirà un quadre d'actuacions de caràcter econòmic, infraestructural, urbanístic i social que constituirà el marc de referència en què s'inscriuran cada un dels programes de barris.

L'Eix Besòs concentra una població de 927.175 habitants, xifra que representa el 28% de la població de l'Àrea Metropolitana de Barcelona i el 12% de la població catalana, amb una densitat d'11.467 habitants per km². La superfície de l'àmbit d'actuació és de 80,85 km² i afecta cinc municipis.

L'Eix Besòs és, també, un dels àmbits d'actuació prioritària que l'Ajuntament de Barcelona ha previst en el Pla de Barris, que neix amb vocació metropolitana, atès que moltes de les necessitats i oportunitats que vol abordar superen els límits estrictament municipals. L'objectiu proposat comporta passar d'un territori frontera a un espai de frontissa i crear un gran eix de centralitat urbana al voltant de la llera del riu, per tal d'afavorir la cohesió social, la qualitat de l'espai públic, els equipaments i la connectivitat.

Els barris que configuren la llera del riu Besòs delimiten una àrea d'intervenció que necessita urgentment l'acció municipal per afavorir la cohesió social. Es tracta d'un territori fragmentat per una gran densitat d'infraestructures i un model urbanístic pendent de definició, on al mateix temps s'hi concentren barris amb unes característiques semblants i una situació social precària.

Les iniciatives dutes a la pràctica fins ara necessiten un canvi d'escala i una visió integral per incrementar i intensificar la incidència i concentrar els esforços en la lluita contra la vulnerabilitat. És per això que es proposa

l'Eix Besòs com a estratègia i nou espai de referència. En resum: el riu ha de deixar de ser un límit i ha d'adquirir centralitat urbana com a eix cívic vertebrador de la futura ciutat metropolitana.



Conjunt de barris de Barcelona que pertanyen a l'Eix Besòs.

Cap a una nova centralitat urbana

L'Eix Besòs té un gran potencial com a nova centralitat metropolitana capaç de superar els dèficits i problemes socials, culturals, econòmics, ecològics i urbanístics que pateix.

És per això que, per fer front als reptes compartits, es busca establir sinergies amb els barris dels municipis adjacents (Sant Adrià de Besòs, Santa Coloma, Badalona i Montcada i Reixac). El riu ha de deixar de ser un límit i ha d'adquirir centralitat urbana com a eix cívic vertebrador de la futura ciutat metropolitana. En aquest sentit, la qualitat de l'espai públic, els equipaments i la connectivitat són elements clau per trencar l'aïllament històric dels seus habitants envers la resta de la ciutat i els municipis veïns de l'altra banda del riu.

Governança publicoprivada-cooperativa i comunitària

La nova estratègia de l'Eix Besòs, no suposa només un canvi d'escala, de barri a eix, sinó que també proposa una estreta col·laboració i coproducció amb les entitats i associacions existents en el propi territori. Es vol impulsar un nou estil de relacions i noves formes de col·laboració publicoprivada cooperativa i comunitària que impliquin la ciutadania i les seves expressions representatives en les comunitats locals. Al mateix temps, al territori es volen generar dinàmiques d'espais col·laboratius i projectes compartits, que prioritzin el bé comú, la sostenibilitat i la reducció de les desigualtats, i que garanteixin el principi d'igualtat d'oportunitats.

Dels plans de xoc a una estratègia a mitjà termini sostenible i integral

Pel que fa a l'horitzó temporal, es vol passar de treballar en plans de xoc a curt termini que pretenen resoldre urgències socials concretes a tenir una estratègia compartida i sostenible que doni respostes integrals als reptes compartits. L'estratègia ha d'integrar i interrelacionar diferents àmbits: economia, medi ambient, cultural, societat i política, amb l'objectiu d'afavorir la cohesió social. Davant les situacions socials i convivències altament complexes als nostres barris i territoris, es requereix també construir respostes integrals que compreguin la multi causalitat de l'exclusió i les seves conseqüències en els espais locals.

Sinergies entre institucions, plans i projectes

L'estratègia de l'Eix Besòs s'implementarà a través de diferents institucions, plans i projectes.

El **Consorci del Besòs**, constituït fins a l'any 2015 per Montcada i Reixac, Santa Coloma de Gramenet, Sant Adrià de Besòs i Barcelona s'amplia el 2016 incorporant Badalona i canvia els seus estatuts per tal de passar de ser un consorci urbanístic a un consorci amb plenes competències per desplegar totes les polítiques intermunicipals que els seus socis acordin. El Consorci del Besòs i Barcelona Regional tenen l'encàrrec per part de tots els municipis membres del Consorci de redactar el **Pla Besòs** com a document-guia que ha de definir el marc de cooperació i de polítiques conjuntes del municipis. El Pla Besòs té per objecte dotar el continu urbà entorn el riu d'una estratègia d'acció compartida per a la millora de la qualitat de vida a ambdues lleres del Besòs: en infraestructures, mobilitat, espais lliures, equipaments i serveis, així com en promoció econòmica i ocupació, cultura, esports i drets socials, garantint la inclusió i cohesió social i promovent la creació de nous elements compartits entre municipis de centralitat metropolitana de reequilibri territorial.

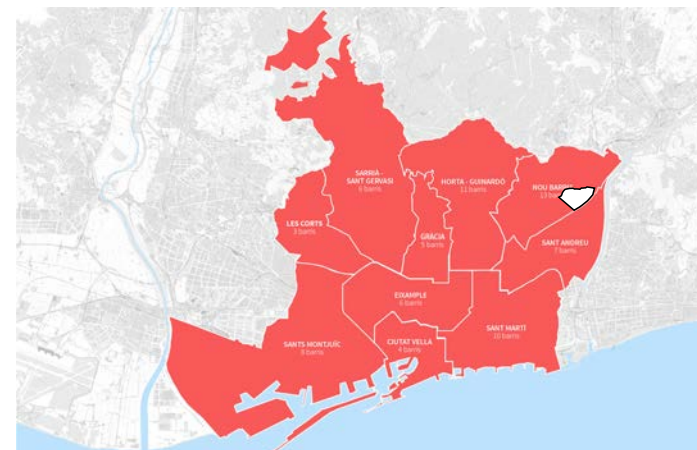
Per altra banda, en la línia de treballar de forma intensa i focalitzada en aquest territori, s'ha considerat oportú començar la implementació del **Pla de barris** en quatre dels barris de l'Eix Besòs: **la Trinitat Nova** (Nou Barris), **el Besòs i el Maresme** (Sant Martí), i **el Bon Pastor i Baró de Viver** (Sant Andreu). D'aquesta manera, l'Ajuntament de Barcelona treballa per la cohesió social i territorial, amb una estratègia a escala de ciutat i d'eix. Aquesta intervenció cerca sinèrgies amb el projecte Tractor "Ciudadania activa i intel·ligent", fruit de l'Acord Ciutadà per una Barcelona Inclusiva, i anirà acompanyada per un projecte integral de desenvolupament urbà sostenible, presentat enguany a la convocatòria de fons FEDER EDUSI i pendent de resoldre.



Imatge territorial que representa les àrees dels municipis que pertanyen al Consorci del Besòs.

La Trinitat Nova

La Trinitat Nova és un dels tretze barris que componen el Districte de Nou Barris i està situat a l'extrem nord de Barcelona. La seva ubicació en un coll fa que es caracteritzi per un fort desnivell i per un paisatge marcat per les vies de comunicació que l'envolten. Tot i això, cal destacar que és un dels pocs barris de Barcelona que gaudeix de la proximitat a Collserola.



La Trinitat Nova a la ciutat de Barcelona.



Barri de la Trinitat Nova.

Antecedents

Originàriament, el barri de la Trinitat Nova tenia un ús agrícola, i no és fins al segle XX que es construeix la Casa de l'Aigua, que proporcionava abastiment d'aigua a la ciutat després de l'epidèmia de tifus de 1914.

Durant els primers anys de la dècada dels cinquanta, a causa de la forta demanda provocada per l'onada migratòria arribada, en gran part, del sud de l'Estat espanyol, es comencen a construir els primers blocs i edificis. En deu anys es construeixen 3.000 habitatges per a més de 15.000 persones. La manca d'una planificació i visió globals va suposar la creació d'un barri amb mancances d'equipaments o d'urbanització de la via pública.

El pas de les vies de comunicació comença el 1854 amb les vies del tren que anaven del nord de Barcelona cap a Granollers i Sabadell, i que van separar la Trinitat en el que avui coneixem com la Trinitat Nova i la Trinitat Vella. Més endavant es van anar construint més vies de comunicació que van separar definitivament els dos barris.

Els tres organismes públics que van executar l'edificació la totalitat del barri van ser:

- Patronat Municipal de l'Habitatge (PMH). És el primer i el darrer organisme públic que construeix habitatges a la Trinitat Nova. En deu anys va construir 1.004 habitatges
- Obra Sindical de la Llar (OSL). Va construir 1.154 habitatges
- Institut Nacional d'Habitatge (INH). Va construir 1.159 habitatges

Anys després es detecta l'aluminosi, una patologia estructural que afectava greument els edificis bastits durant les dècades dels cinquanta i seixanta a Barcelona. El 1992, el Patronat Municipal de l'Habitatge (PMH) va dictaminar que 800 habitatges de la Trinitat Nova n'estaven afectats. Es tractava de la major concentració a la ciutat després dels barris del Besòs i la Verneda.

Actualment encara s'estan duent a terme els darrers allotjaments dels pisos afectats per l'aluminosi.

L'any 1996, amb la definició del Pla Especial de Reforma Integral del barri, en endavant el PERI, s'inicia un procés de regeneració urbana i social. S'elabora el primer Pla Comunitari de la ciutat, en què actualment hi treballen dos tècnics, que té la voluntat de crear una xarxa i unes estructures col·laboratives entre veïns i veïnes del territori. El pla s'estructura en tres àmbits:

- Les taules de treball amb professionals de diferents àmbits (Taula de salut, Taula d'educació/escoles, Taula de joves, Taula de voluntaris, Taula de prevenció i seguretat, La Karpa, Taula de franja...);
- Els espais de dinamització veïnal (grup de dones, comissió de festes, revista "La Trini", memòria de barri, tallers d'alfabetització...);
- L'àmbit institucional (Taula de seguiment tècnic i Comissió institucional)

La Iniciativa Urbana Trinitat Nova ha estat un projecte seleccionat pel Programa Operatiu FEDER Catalunya 2007-2013 i cofinançat pel Fons Europeu de Desenvolupament Regional (FEDER). Es tracta d'una important iniciativa de regeneració urbana impulsada amb criteris de sostenibilitat i qualitat que ha inclòs accions per promoure la millora de vida dels veïns i veïnes i afavorir el desenvolupament urbà del barri i que ha suposat una inversió de 16.203.820€.

Situació del barri

En aquest apartat exposem dades actuals sobre la situació social del barri de la Trinitat Nova pel que fa a diferents àmbits: ocupació, ingressos, habitatge, educació, salut pública, etc.; i sempre que sigui possible les compararem amb les del Districte (Nou Barris) i el conjunt de Barcelona.

Dades generals

El barri de la Trinitat Nova té una població de 7.462 habitants repartits en 0.6 km², la qual cosa significa una densitat de 13.363 persones per km², inferior a la densitat del Districte (20.611) i a la del global de la ciutat (15.800).

	Barri	Districte	Barcelona
Població per lloc de naixement (en %)			
Barcelona	51,0%	47,5%	51,9%
Resta Catalunya	4,5%	4,8%	7,5%
Espanya	20,1%	26,5%	18,4%
Estranger	24,4%	21,1%	22,2%

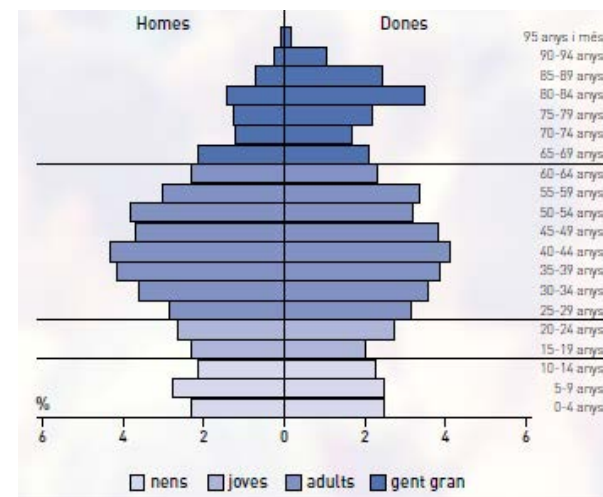
Població per nacionalitat (en %)			
Nacionalitat espanyola	82,30%	85,10%	83,40%
Estrangers	17,70%	14,90%	16,60%

Població per lloc de naixement i nacionalitat, 2014.
Font: Lectura del Padró Municipal d'Habitants a 30.6.2014.
Extret de la Memòria d'Iniciativa urbana Trinitat Nova 2007-2013.

Població

Com demostra la piràmide d'edats, la majoria de la població de la Trinitat Nova es concentra en la franja d'edat d'entre 30 i 59 anys. Cal destacar un augment de les dones grans de més de 80 anys, en concret molt superior al dels homes de la mateixa edat.

Si analitzem les dades de població de la Trinitat Nova segons el lloc de naixement i la nacionalitat, podem veure com el 51 % ha nascut a Barcelona, el 4,5 % a la resta de Catalunya, el 20,1 % a la resta de l'Estat i el 24,4 % a l'estranger.



Piràmide poblacional, la Trinitat Nova, 2014.
Font: Memòria Iniciativa urbana Trinitat Nova 2007-2013.

	Barri	Districte	Barcelona
Població	7.462	165.718	1.613.393
Superfície (km ²)	0,6	8	102,2
Densitat (hab./km ²)	13.363	20.611	15.800

Població per sexe			
Dones	3.909	87.490	848.743
Homes	3.553	78.228	764.650

Població, superfície i densitat de la Trinitat Nova, 2014.
Font: Lectura del Padró Municipal d'Habitants a 30.6.2014.
Extret de la Memòria d'Iniciativa urbana Trinitat Nova 2007-2013.

Composició de les llars

Si bé la densitat de població del barri de la Trinitat Nova és menor a la del Districte i la ciutat, hi ha una proporció més gran de llars en les quals viuen quatre o més persones.

Pel que fa a persones grans que viuen soles, el percentatge és lleugerament inferior per als homes i lleugerament superior per a les dones.

Teixit associatiu

S'identifica l'Associació de Veïns, l'Associació de Comerç i les empreses, la Taula Oberta de Trinitat Nova i l'Associació Revive la Trini Nova com a les principals entitats presents al barri.

També cal mencionar la Societat ocellaire que promou l'afició pels ocells.

La Trinitat Nova té un Pla de Desenvolupament Comunitari que té per objecte treballar per la cohesió al barri a partir de taules i grups de treball.

	Barri	Districte	Barcelona
Llars amb 4 o més persones	10%	7,80%	7,40%
Població que viu sola (65-74 anys)			
Homes	23%	10,60%	12,70%
Dones	25%	21,90%	23,70%
Població que viu sola (75-84 anys)			
Homes	15%	14,00%	14,50%
Dones	39%	37,40%	37,40%
Població que viu sola (≥85 anys)			
Homes	21%	23,20%	22,20%
Dones	46%	45,70%	44,00%

Composició de les llars i població que viu sola. 2013.
Font: Lectura del Padró Municipal d'Habitants a 30.6.2014.
Extret de la Memòria d'Iniciativa urbana Trinitat Nova 2007-2013.

Habitatge i espai públic

Baixa densitat de població

Tal i com ja s'ha dit, la densitat de població del barri és de 134,5 hab./hm², menor que la densitat del Districte (206,2 hab./hm²) i la de Barcelona (158 hab./hm²). Tanmateix, en relació amb el conjunt de la ciutat, al barri és més freqüent que més de quatre persones convisquin en una mateixa llar. En aquest sentit, s'observen situacions en què persones grans han de mantenir els fills i néts.

En canvi, les males condicions dels habitatges són menys freqüents que en el total de la ciutat: un 2,5 % dels habitants del Districte de Nou Barris enquestats el 2011 van afirmar que la humitat persistent i la mala ventilació era una de les característiques negatives de l'habitatge, un percentatge menor que en el conjunt de Barcelona (4,8 %).

(Informe salut Pública)

Barri en procés de transformació

Com ja s'ha comentat anteriorment, el barri ha patit diverses transformacions des de l'any 1996. L'aprovació del PERI i el procés de reallotjament dels edificis està a punt de finalitzar.

Per contrast, la zona del barri que ha quedat fora de l'àmbit de remodelació ha quedat envellida, amb un espai públic de menys qualitat i menys accessible.

A la zona nord, entre els carrers Aiguablava i Portlligat trobem una zona entre blocs on l'espai públic té grans mancances pel que fa a l'accessibilitat, el manteniment o el propi ús. El fet que hi hagi zones de propietat privada amb cessió de pas fa més complexa la intervenció a la zona.

Proximitat a Collserola

Com s'ha comentat anteriorment, la Trinitat Nova és un dels barris amb accés directe al parc de Collserola. Tot i així, els veïns i veïnes no treuen profit d'aquest potencial pel fet que el barri no disposa de bons accessos.

Equipaments

La zona al voltant del mercat i al llarg del carrer de les Chafarinas actua com a rambla cívica i centre del barri. Al voltant d'aquest eix hi ha el local de l'AAVV, el local que actualment es fa servir per al Projecte URBAN, el Casal de la Gent Gran, el CAP i l'escola Sant Jordi, l'Institut Roger de Flor i les dues llars d'infants.

La resta del barri es percep com a més residencial, sense centre aparentment, si bé el contacte amb la Meridiana de la zona renovada té un atractiu com a passeig de ronda que connecta amb la Casa de l'Aigua i Torre Baró.

Un espai poc aprofitat és l'Espai Benjamí. Cal considerar-lo com una zona per recuperar, que és força cèntrica per a l'ús de les entitats.

La zona esportiva del parc de l'Amistat és un espai aprofitat pel col·lectiu jove, ja que és l'únic espai de pràctica d'esport al barri.

Cal destacar el paper de l'Ateneu de Nou Barris, un espai que tot i pertànyer a la Trinitat Nova, és més utilitzat pels barris veïns.

Cal tenir present la Casa de l'Aigua, un gran equipament recuperat amb el Projecte Urban, que té abast de ciutat. En aquest cas, el repte és definir un equipament de ciutat, però que a la vegada a doni servei i estigui implicat amb el barri.

En breu, s'iniciaran les obres de construcció d'un nou casal de barri, equipament reivindicat pels veïns i veïnes des de fa molts anys.

Activitat econòmica

La Renda Familiar Disponible (RFD) i l'atur:

Si prenem com a referència la mitjana de Barcelona (que seria 100), la Trinitat Nova té la Renda Familiar Disponible més baixa de Barcelona (34,7).

La distància (rang) entre el valor de l'índex del barri amb renda més alta (Pedralbes, amb 251,7) i el de renda més baixa (la Trinitat Nova, amb 34,7) s'ha eixamplat. Aquest fet és conseqüència d'un moviment simètric: Pedralbes ha fet un gir a l'alça (els seus residents han vist com augmentava el seu nivell de renda en termes relatius) i la Trinitat Nova, a la baixa (els residents d'aquest barri s'han tornat a empobrir). En ambdós casos, aquest fet es dona per tercer any consecutiu.

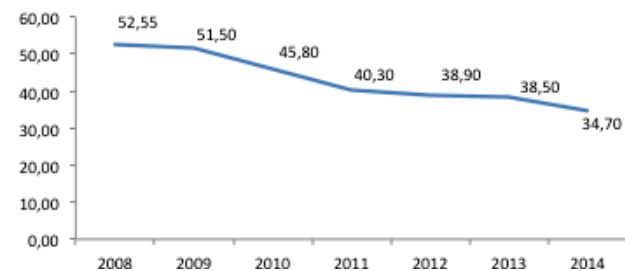
Si analitzem l'evolució d'aquest indicador, podem veure una clara tendència negativa en els darrers anys:

Pel que fa a l'atur, és força més elevat a Nou Barris (19,5 %) que en el conjunt de Barcelona (14,3 %). Molts veïns i veïnes treballaven en el sector de la construcció i els serveis. Actualment la taxa d'atur al barri és del 17,4 %, una part important del qual, el 41,86 %, és atur de llarga durada (de més de dotze mesos). A través del Projecte Urban es va obrir un Servei d'Informació i Orientació Laboral (SIOL) ubicat al barri.

El comerç de la Trinitat Nova:

El comerç de la Trinitat Nova es concentra als voltants del carrer de les Chafarinas. La resta del barri té bastants locals buits. Tot i això, el barri no té un nombre gaire elevat de locals comercials i les condicions dels que hi ha no són les més òptimes.

Cal destacar el paper del mercat municipal i també el Mercadet que té lloc al barri un cop per setmana.



Renda Familiar Disponible a la Trinitat Nova. 2008-2014.
Font: Elaboració pròpia.

	2010	2011	2012	2013	2014
Locals cadastrals	4.120	4.531	4.490	4.535	4.527
% Habitatge	84,50%	81,30%	81,10%	79,80%	79,80%
% Comerç	5,50%	4,90%	4,90%	4,80%	4,80%
% Oficines	0,10%	0,00%	0,00%	0,00%	0,00%

Evolució dels usos dels locals cadastrals a la Trinitat Nova (2010-2014).
Font: Observatori 2015. Gabinet tècnic de programació. Gerència Adjunta de Projectes Estratègics.

	Barri	Districte	Barcelona
Índex de Renda Familiar Disponible 2014	34,7	--	100
Índex de Renda Familiar Disponible 2013	38,5	56,2	100

Renda Familiar Disponible. 2013-2014.
Font: Departament d'Empresa i Ocupació. Generalitat de Catalunya;
Enquesta de Salut de Barcelona. Agència de Salut de Barcelona; Departament d'Estadística. Ajuntament de Barcelona.

Salut

La diagnosi de la Trinitat Nova feta per l'Agència de Salut Pública de Barcelona (ASPB) situa el barri de la Trinitat Nova com un dels divuit territoris que concentren els pitjors resultats en salut de la ciutat.

Aquests mals resultats s'observen en indicadors com ara l'esperança de vida en néixer (la mitjana d'anys que s'espera que visqui una persona nascuda al barri si es mantenen les tendències actuals de mortalitat), que és 1,8 anys inferior a la mitjana de Barcelona, i la mortalitat, que és un 36% superior a la de Barcelona en el cas dels homes, i un 19% en el cas de les dones.

Educació

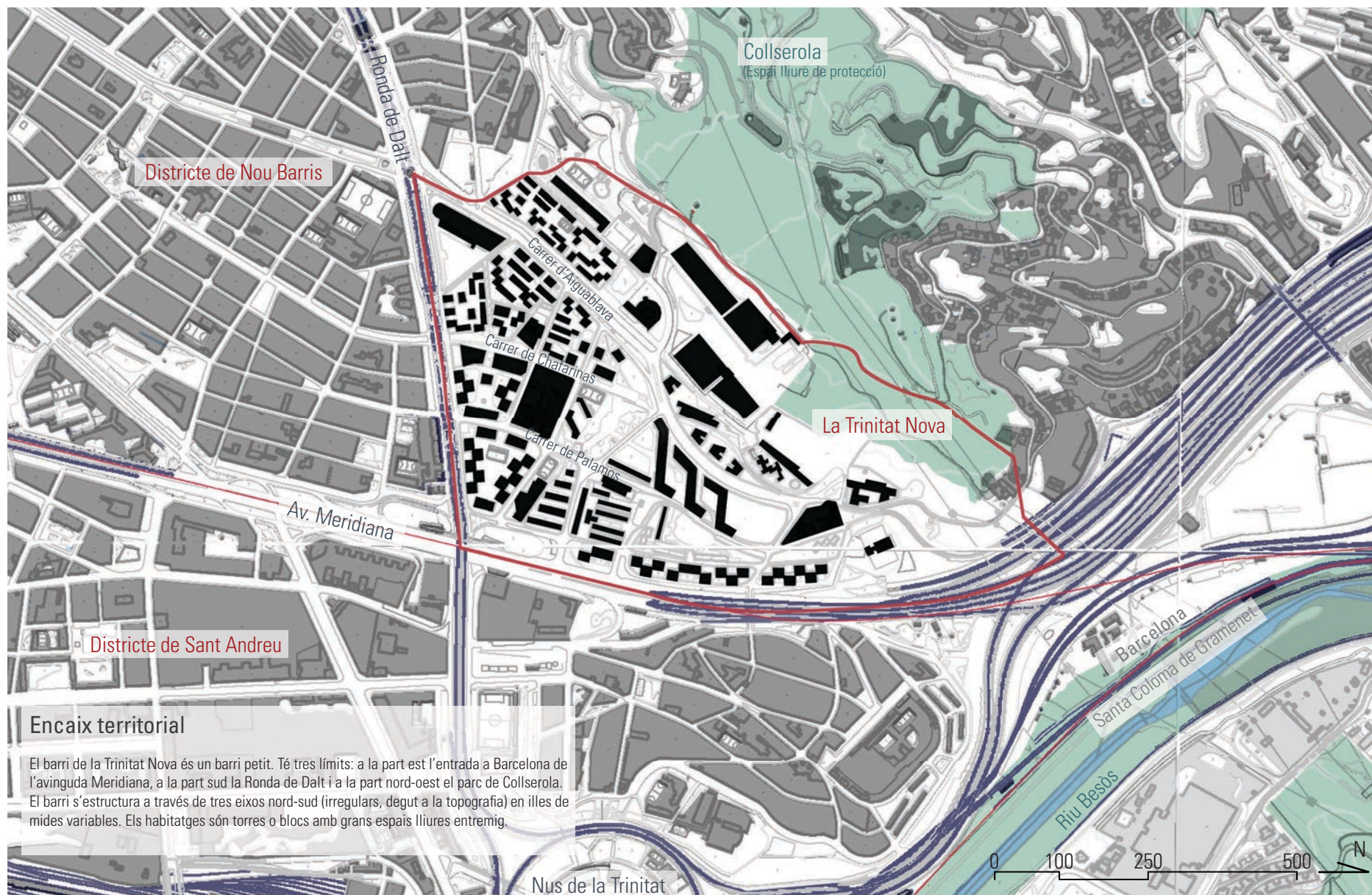
Pel que fa al nivell d'estudis, la Trinitat Nova té un percentatge de titulats superiors (6,10 %) considerablement inferior a la mitjana del Districte (11,80 %) i molt inferior a la del conjunt de la ciutat (28,4 %). Així mateix, té un percentatge de persones sense estudis (15,9 %) superior a la mitjana del Districte (12,8 %) i a la del conjunt de la ciutat (7 %).

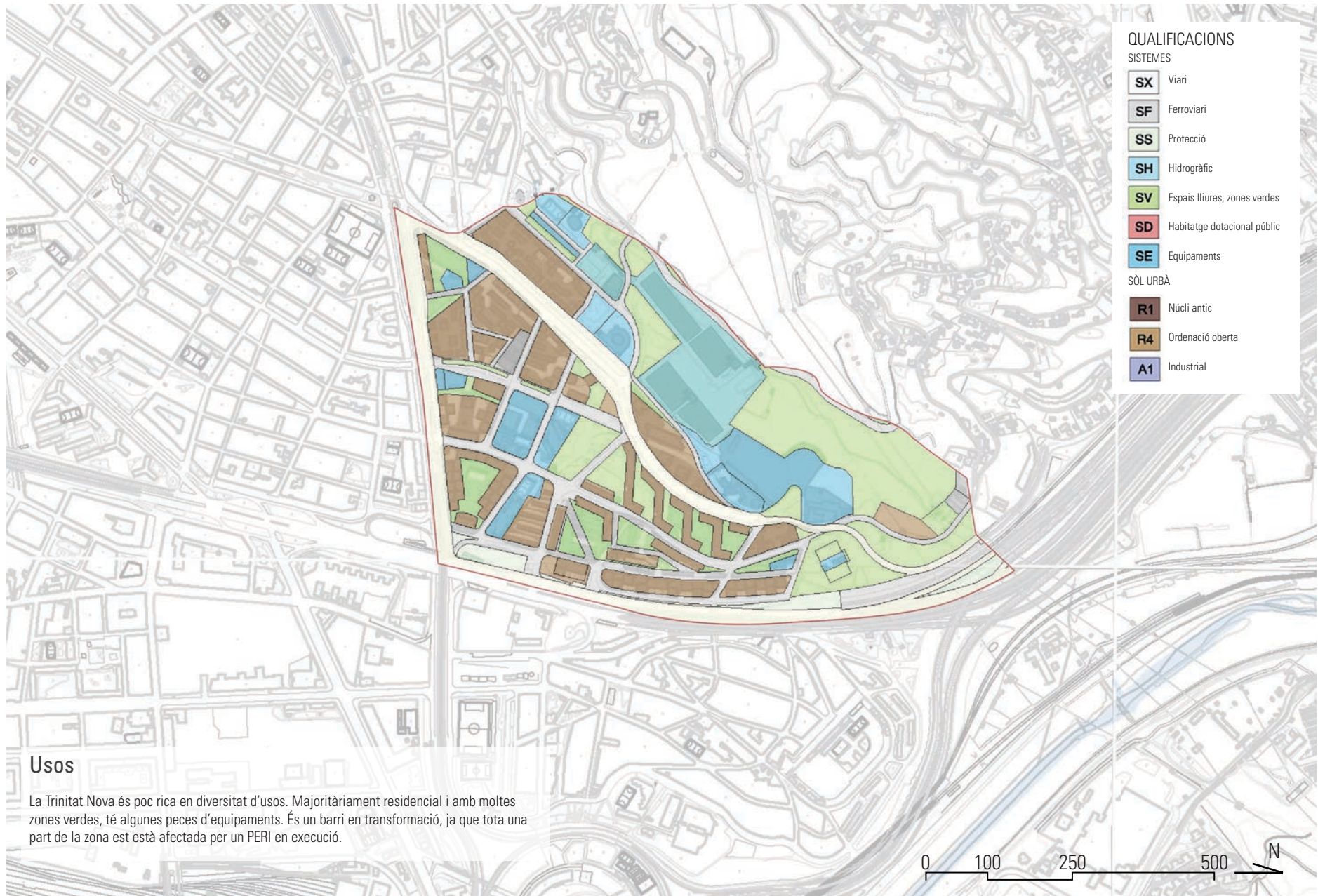
Actualment, el barri disposa de dues llars d'infants (L'Airet, de la Generalitat, i la Trinitat Nova, de l'Ajuntament), dues escoles de primària (Sant Jordi i Sant Josep Oriol) i un Institut de Secundària (Roger de Flor). Aquest darrer també ofereix Formació Professional Inicial (antic PQPI).

Educació no formal

Amb relació a l'educació no formal, hi ha un casal infantil gestionat per Calaix de Cultura adreçat a infants de fins a 12 anys.

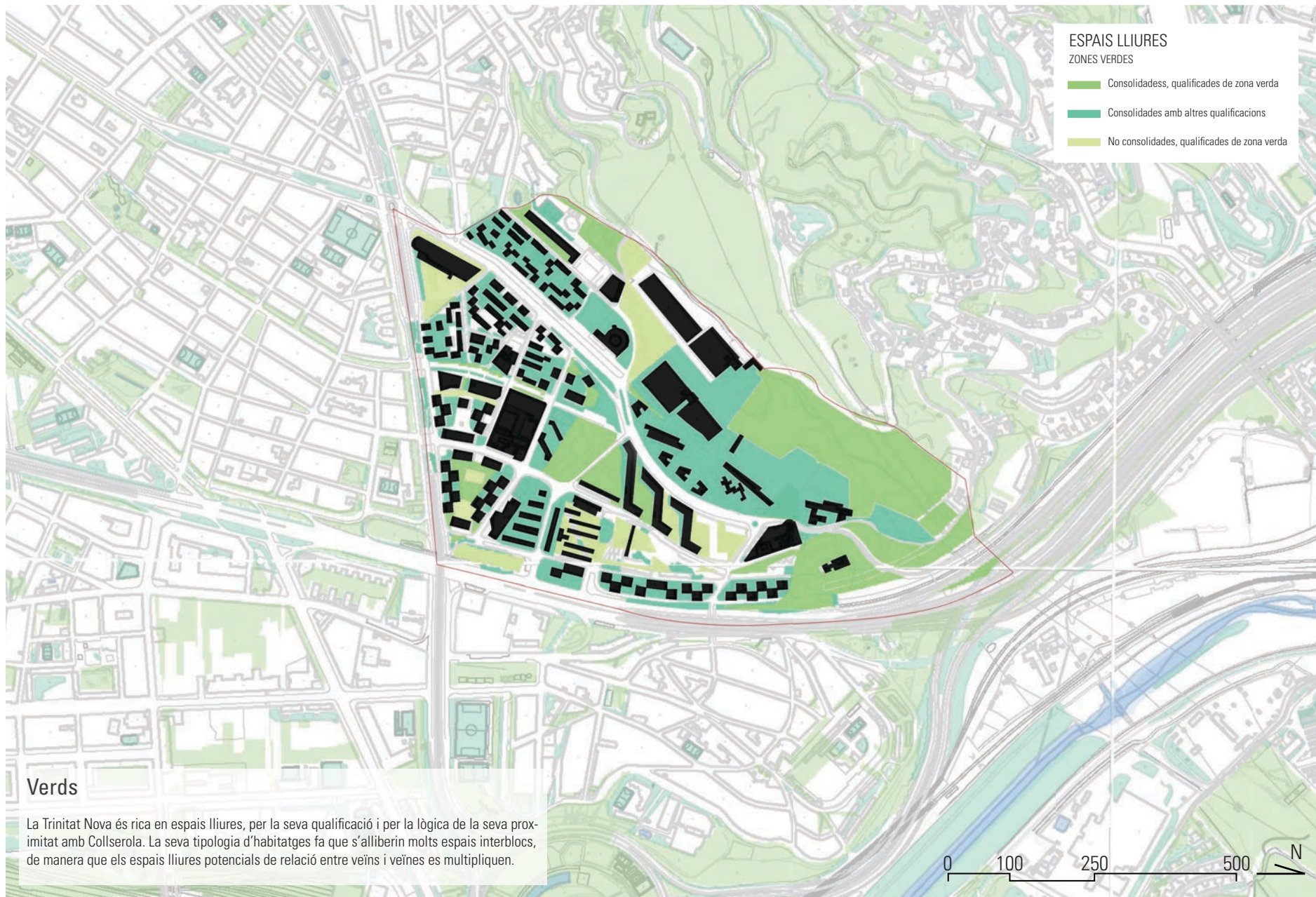
Documentació gràfica

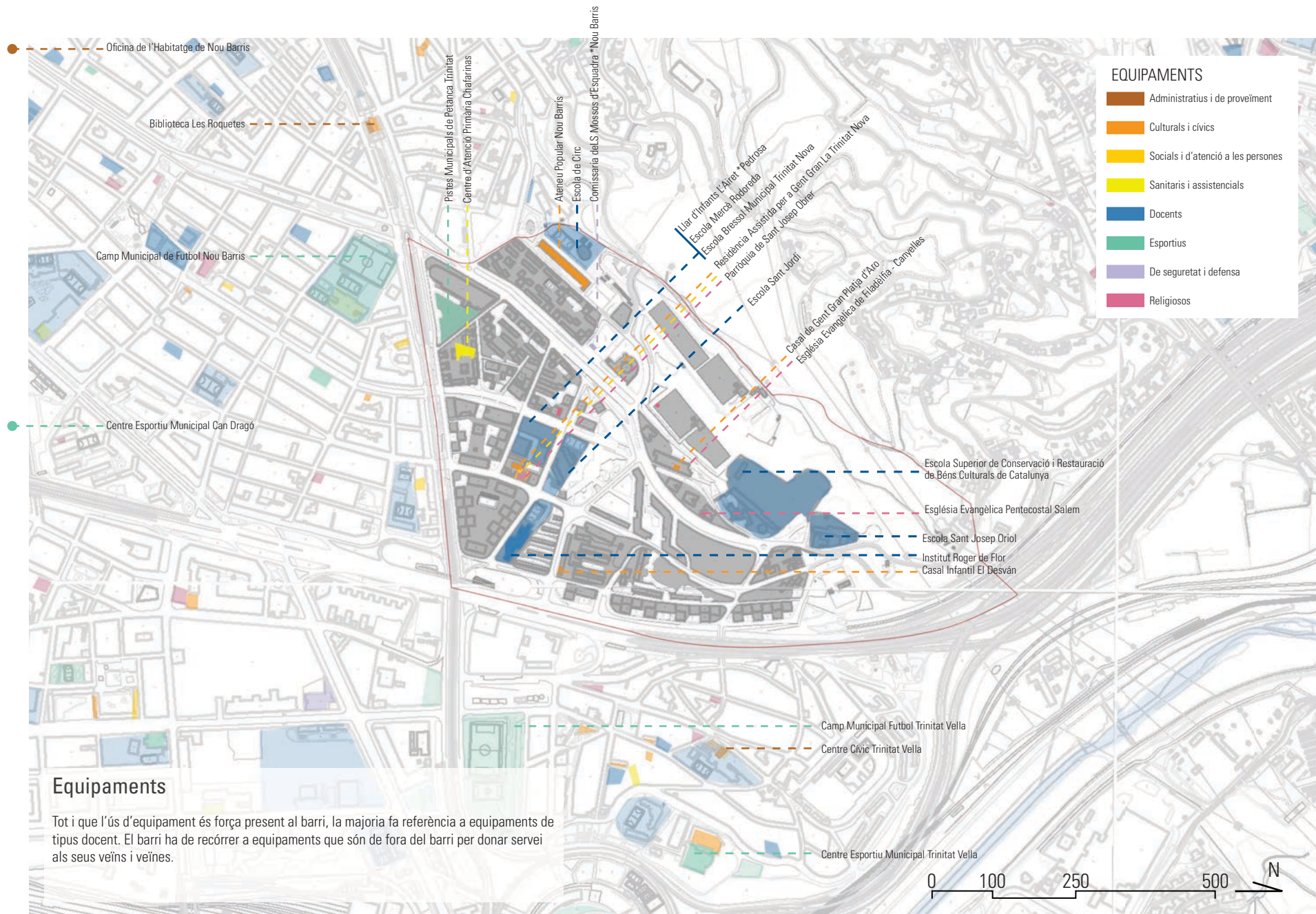




Usos

La Trinitat Nova és poc rica en diversitat d'usos. Majoritàriament residencial i amb moltes zones verdes, té algunes peces d'equipaments. És un barri en transformació, ja que tota una part de la zona est està afectada per un PERI en execució.





Equipaments

Tot i que l'ús d'equipament és força present al barri, la majoria fa referència a equipaments de tipus docent. El barri ha de recórrer a equipaments que són de fora del barri per donar servei als seus veïns i veïnes.

Elaboració del Pla

El procés d'elaboració

El Pla de Barris de la Trinitat Nova s'ha efectuat amb la col·laboració de diferents agents. Això aporta un valor afegit a la recollida d'informació i anàlisi ja que el procés d'elaboració s'ha fet de manera transversal incloent les diferents visions i perspectives, a través d'una diagnosi compartida.

D'aquesta manera s'ha recollit la informació aportada per:

- **Agents de barri.** Persones que formen part de l'entorn immediat del barri de la Trinitat Nova. Entitats, tècnics i veïns i veïnes que treballen i viuen en el territori. En concret, en aquesta escala cal destacar el taller participatiu que es va dur a terme el passat 7 de juny i del que es va fer el retorn en el consell de barri el 15 de juny.
- **Agents que tenen una mirada de Districte.** Tècnics de l'Ajuntament o personal que treballa a l'Administració en equipaments del Districte de Nou Barris i que tenen un coneixement detallat del que passa a la Trinitat Nova.
- **Agents municipals i supramunicipals.** Tenen una mirada de ciutat, d'eix o d'àmbit metropolità que permet ubicar la Trinitat Nova com un barri més de la ciutat i en relació amb la resta de barris o territoris. No només ens referim a les àrees, instituts i departaments sectorials de l'Ajuntament, sinó també a les entitats que formen part de l'Acord Ciutadà i que treballen en el marc de l'Eix Besòs.

El conjunt d'aportacions i visions de les diferents escales ha permès elaborar el **PLA DE BARRIS DE LA TRINITAT NOVA**. Aquest document s'estructura en **àmbits, objectius, projectes motor i propostes**.

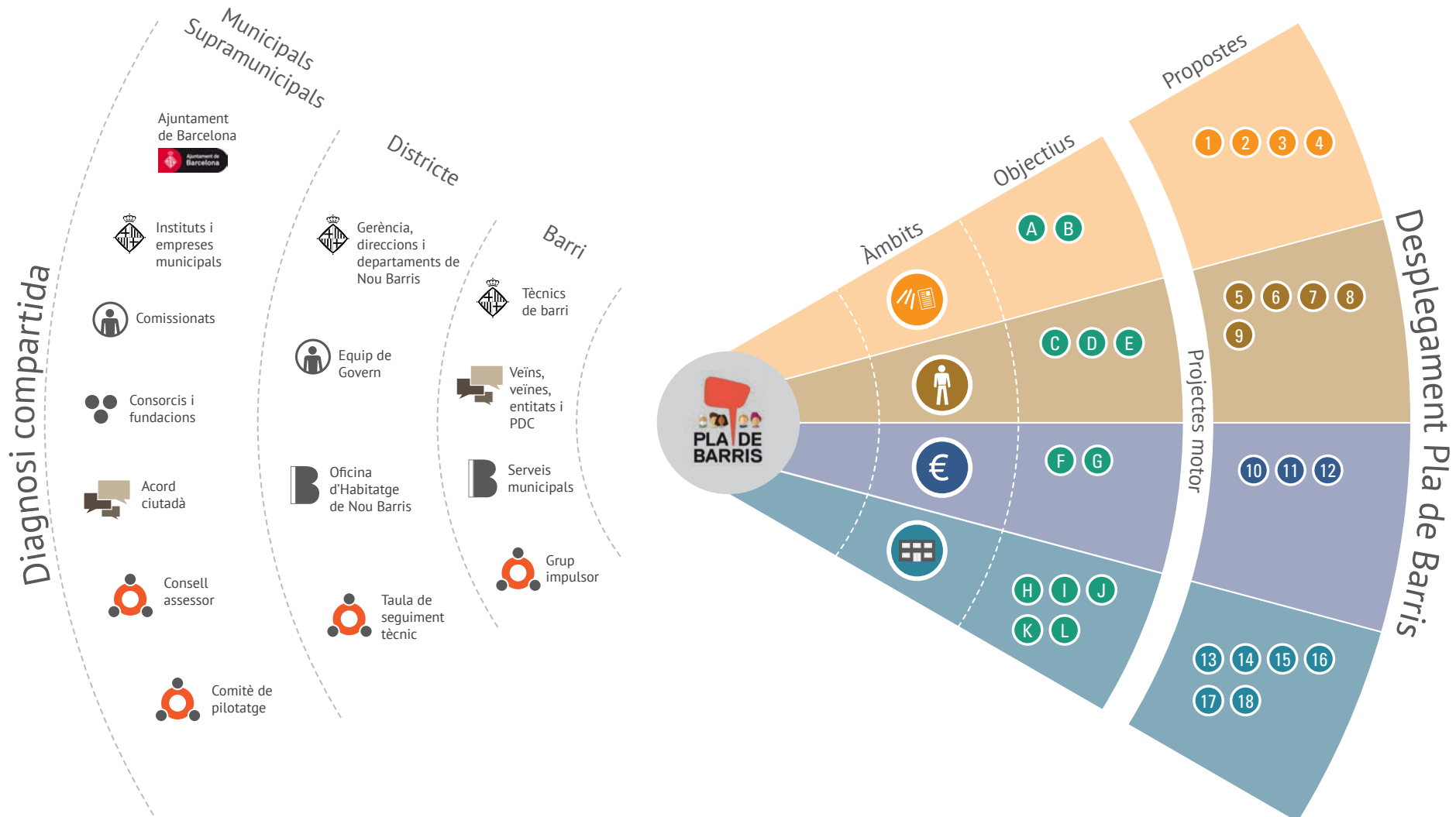
Els **àmbits** són els 4 eixos temàtics sobre els que actuen els Plans de Barris: l'urbà, l'econòmic, el social i l'educatiu. Aquests àmbits són iguals per a tots els Plans de Barris.

L'àmbit urbà incorpora les accions urbanes, de rehabilitació i construcció d'espai públic, i d'habitatge; L'àmbit econòmic agrupa el conjunt d'accions de millora de l'economia, des d'accions d'ocupació fins a la millora i l'activació de comerç; l'àmbit social el formen totes les accions que intervenen de manera directa sobre les persones, com ara accions de millora de la convivència, de la salut o de l'acció cultural, entre d'altres; i finalment, l'àmbit educatiu que va des de l'educació formal fins a l'educació fora d'horari lectiu i del lleure.

Els **objectius** defineixen quins elements es volen abordar en el territori i fins a on es vol arribar. Aquests aspectes estan desenvolupats més endavant.

Els **projectes motor** són aquells que, per la seva dimensió i transversalitat, defineixen la singularitat del Pla. En el cas de la Trinitat Nova parlem de 3 projectes específics.

I, finalment, les **propostes**, que són les eines per assolir els objectius. Aquestes propostes són les que caldrà desplegar de forma comunitària al llarg dels propers 4 anys i executar les accions concretes que ja apareixen en el document o definir-ne de noves a mesura que s'en faci el desplegament.



Diagnosi compartida

Ajuntament de Barcelona

Instituts i empreses municipals

Comissionats

Consortis i fundacions

Acord ciutadà

Consell assessor

Comitè de pilotatge

Districte

Gerència, direccions i departaments de Nou Barris

Equip de Govern

Oficina d'Habitatge de Nou Barris

Taula de seguiment tècnic

Barri

Tècnics de barri

Veïns, veïnes, entitats i PDC

Serveis municipals

Grup impulsor

PLA DE BARRIS

Àmbits

Objectius

Propostes

1 2 3 4

5 6 7 8

9

10 11 12

13 14 15 16

17 18

Projectes motor

Desplegament Pla de Barris

	Ajuntament		Equip de Govern		Educació		Activitat econòmica
	Consortis i fundacions		Òrgans de seguiment		Drets socials		Medi urbà
	Entitats, veïns, veïnes		Serveis municipals				



Agents que han intervingut en la redacció

En la redacció d'aquest Pla i en el seu desplegament han intervingut, o intervindran, un conjunt d'agents que s'han volgut plasmar en el diagrama que es mostra a continuació.

La tipologia d'actors s'ha classificat en: Ajuntament (àrees, gerències, instituts municipals i altres sectors de l'Ajuntament de Barcelona), consorcis i fundacions (en aquest cas, representades en l'àmbit municipal i supra-municipal), entitats, veïns i veïnes, equip de Govern (regidories i comissionats) i serveis municipals (equipaments i serveis, a nivell de barri o de Districte).

En aquesta fase de diagnosi i redacció no han participat alguns dels agents identificats. Malgrat tot, surten al diagrama perquè hauran de ser agents clau en el desplegament. Aquests actors estan assenyalats en el gràfic amb línies discontinües.

A banda de les diferents reunions i espais de treball efectuats amb els diferents agents, s'han designat 4 espais de coordinació i seguiment per als Plans de Barris.

La voluntat de treballar de manera transversal fa que sigui necessari crear espais de coordinació. Un Consell assessor i un Comitè de pilotatge vetllaran per assessorar, avaluar i coordinar el conjunt de Plans de Barris. D'altra banda, cada barri té els seus propis espais de coordinació i seguiment: la Taula de seguiment tècnic i el Grup impulsor.

A continuació es detallen les principals funcions de cada òrgan i els membres que el formen.

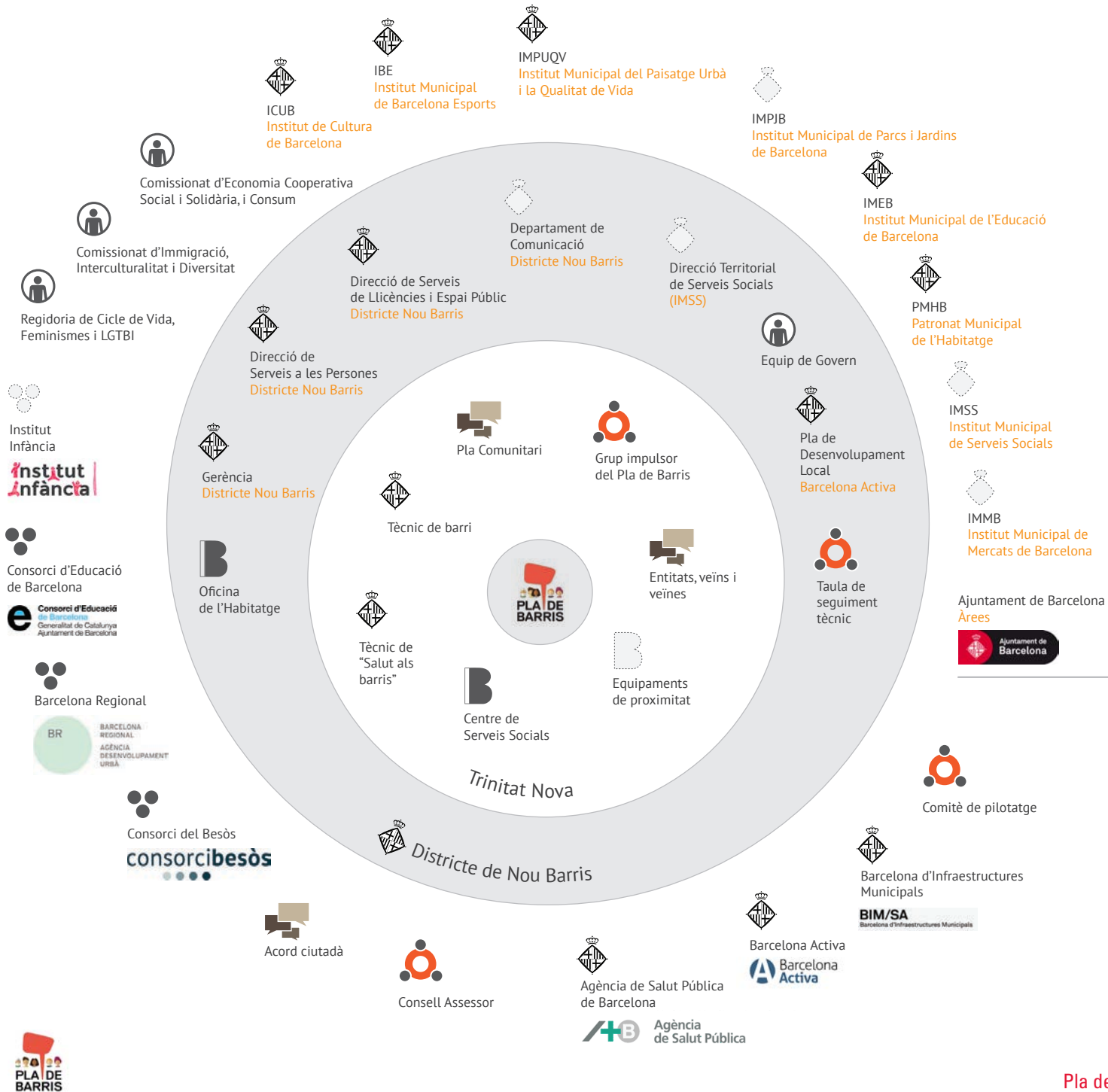
Consell assessor: la seva funció principal és assessorar sobre el desenvolupament dels Plans de Barris i contribuir a la difusió dels resultats, en especial de les actuacions que puguin ser de major interès per a la seva aplicació entre d'altres barris o àrees urbanes. Està presidit pel geògraf Oriol Nel·lo i el configuren 10 experts més de diferents camps que s'han considerat claus en els Plans de Barris.

Els membres són: Carme Borrell (salut pública, sanitat), Andreu Domingo (demografia, immigració), Francesc Muñoz (urbanisme, disseny estratègies urbanes), Carles Llop (urbanisme, àrea metropolitana), Carlos Losada (empresa, formació), Pere Serra (rehabilitació, habitatge), Marina Subirats (educació, estructura social), Mercè Tatjer (patrimoni, associacionisme veïnal), Carme Trilla (habitatge, entitats tercer sector) i Ismael Blanco (polítiques públiques).

Comitè de pilotatge: és el comitè format per tots els operadors municipals implicats en l'execució dels Plans. Les seves funcions són assessorar i decidir sobre el desenvolupament del programa i posar a l'abast del Pla de Barris els recursos disponibles per sumar i generar sinèrgies.

Grup impulsor del Pla de Barris: és el grup format per diferents entitats del territori amb l'objectiu d'impulsar els projectes, fer-ne el seguiment i vetllar per la transparència en el desenvolupament del Pla.

Taula de seguiment tècnic: és l'espai de seguiment tècnic del desplegament del Pla. És l'òrgan format pels tècnics designats pel Districte de Nou Barris i pels tècnics de totes les àrees implicades en el Pla de Barris de la Trinitat Nova. La seva funció és vetllar per la transversalitat del desplegament i coordinar tots els agents necessaris per a l'execució de les diferents actuacions.



- Gerència de Recursos
Departament de Transversalitat de Gènere
Departament de Comunicació
- Gerència de Drets Socials
Departament de Serveis de Salut
Direcció de Planificació i Innovació
Gerència d'Habitatge
Direcció de Serveis de Cicle de Vida, Feminismes i LGTBI
- Gerència de Drets de Ciutadania, Participació i Transparència
Direcció de Serveis de Drets de Ciutadania i Immigració
Direcció de Serveis de Democràcia Activa i Descentralització
Direcció d'Acció Comunitària
- Gerència d'Ocupació, Empresa i Turisme
- Gerència d'Ecologia Urbana
- Gerència de Seguretat i Prevenció
Direcció de Serveis de Prevenció

- Ajuntament
- Consorcis i fundacions
- Entitats, veïns i veïnes
- Equip de Govern
- Òrgans de seguiment
- Serveis municipals
- Agents que cal incorporar



Participació ciutadana

La participació ciutadana és present en tota l'execució del projecte, però en aquest document volem destacar el període d'elaboració.

La redacció del Pla es va començar a treballar a partir de l'elaboració d'una **diagnosi compartida**. Aquesta diagnosi es crea amb les aportacions i els estudis tècnics dels districtes i de les àrees municipals, així com de les propostes recollides en el procés del PAM/PAD i de trobades amb entitats del barri. El mapa d'agents mostra les diferents àrees i departaments municipals que hi han intervingut. Amb aquesta diagnosi es construeix un **primer esborrany** amb les línies estratègiques que el Pla de Barris haurà d'abordar.

A partir d'aquí, s'inicia un procés per **generar propostes i actuacions**. En l'àmbit intern es continua treballant amb les àrees perquè proposin accions en base al seu coneixement i amb la ciutadania es programa una sessió participativa efectuada el 2 de juny a la Casa de l'Aigua on es van inscriure 73 persones. La sessió tenia per objecte recollir propostes d'actuacions i un llistat dels agents necessaris per a dur-les a terme.

La sessió tenia una primera part amb l'objectiu de debatre el conjunt d'accions proposades amb l'ajut d'unes fitxes com les que es mostren a la fotografia, i una segona part per posar en comú el treball fet per cada grup.

Un cop fet el buidat de la sessió i ordenades les propostes, podem dir que es van realitzar 80 propostes concretes de les quals 70 queden incorporades a les propostes del Pla de Barris i 10 en queden fora. Les que han quedat excloses o bé ja estaven realitzant-se o no són competència del Pla de Barris.

Un cop fet aquest retorn es va constituir el Grup impulsor al Consell de Barri de la Trinitat Nova. Aquest Grup impulsor, com ja s'ha explicat, està format per diverses entitats. Una de les primeres tasques que ha desenvolupat ha estat acabar de definir i consensuar les propostes d'aquest document.



Sessió de participació ciutadana.
[Casa de l'Aigua, 2 de juny de 2016]

ACTUACIÓ ÀMBIT SOCIAL FACILITAR HÀBITES SALUDABLES.	ACTUACIÓ ESPAI PÚBLIC I HABITATGE AJUDES A LA REHABILITACIÓ I MILLORA DE LA CONVIVÈNCIA DE LES COMUNITATS DE VEÏNS I VEÏNES.
ACTUACIÓ DESENVOLUPAMENT ECONÒMIC ACTIVAR LOCALS	
Descripció Fer propostes de millora dels espais de treball i promoció de la competitivitat dels negocis locals.	Descripció Donar suport a les ajudes per rehabilitar els habitatges lligats a un acompanyament en la transició. Cal també donar suport als equips que treballen en la millora de la convivència a les comunitats de propietaris i propietàries. Traballar els plans bàsics d'ocupació.
Què s'afegiria o com milloraria l'actuació? - Millorar els espais de treball i promoció de la competitivitat dels negocis locals. - Promoció de la competitivitat dels negocis locals. - Promoció de la competitivitat dels negocis locals.	Què s'afegiria o com milloraria l'actuació? - Crear un fons de reserva per a la rehabilitació dels habitatges. - Crear un fons de reserva per a la rehabilitació dels habitatges. - Crear un fons de reserva per a la rehabilitació dels habitatges.
Per què ho volem fer? Per millorar la competitivitat dels negocis locals i promoció de la competitivitat dels negocis locals.	Per què ho volem fer? Les ajudes a la rehabilitació han d'arribar a la població amb més recursos. Per garantir una bona convivència al barri a les comunitats de veïns i veïnes i resoldre els problemes per arribar a acord.
Grups que hi treballen Ass. Botiguers del Besòs.	Grups que hi treballen AAVV barri AAVV Mareno Comissió convivència pla comunitari.
Quin nivell de participació ha de tenir l'actuació? Baix 1 2 3 4 5 alt	Quin nivell de participació ha de tenir l'actuació? Baix 1 2 3 4 5 alt

Exemples de material de treball de les sessions, on s'exposaven i es completaven les propostes.

FASE 1: Diagnosi compartida

FASE 2: Elaboració participada

FASE 3: Definició d'accions concretes

Desplegament conjunt

Documentació prèvia



Aportacions tècniques des d'àrees i Districte
Ajuntament de Barcelona



Primer esborrany



Presentació a entitats



Projecte base



Tallers oberts ciutadania



Presentació Document Final



Constitució Grup impulsor



Aportacions d'instituts, consorcis, fundacions i comissionats

Explicació del procés:
- Entitats
- Veïns i veïnes
- Punts informatius

Treball sobre:
- Propostes
- Participació
- Comunicació

Desplegament i execució de les propostes programades

Constitució de grups de treball específics per a la co-producció amb l'Administració

Execució de projectes motor

Execució d'altres actuacions específiques



Anàlisi del territori i de la documentació i recursos en marxa



Explicació del procés en convocatòries obertes i amb punts d'informació ubicats al barri



Creació del Grup impulsor, des d'on es crearan els grups de treball sectorials i específics



Document de treball, permeable a les aportacions de tots els actors intervingents en el procés



Comunicació del procés de desplegament, participació i execució de les propostes



Estructures de participació i seguiment específiques per propostes o grups de treball



Validacions des de la Taula de Seguiment



Grup de treball per projectes motor



Grup de treball sectorial



Desplegament executiu de propostes i projectes motor



Grup de treball d'agents existents

Diagnosi

Diagnosi

Aquest apartat pretén sintetitzar de forma executiva tots els aspectes que s'han anat abordant de forma més descriptiva en els apartats d'antecedents i punt de partida.

En aquest sentit, cal entendre aquest apartat com l'antecessora necessària per a les estratègies i actuacions concretes, a banda de projectes motor, que desplegarà el Pla de Barris en cadascun dels àmbits de referència escollits, en aquest cas, del barri de la Trinitat Nova, dins de l'Eix Besòs.

Les conclusions de la fase diagnòstica són resultat, d'una banda, de l'anàlisi de les situacions i condicionants de partida i, de l'altra, del procés de participació amb els diferents actors del territori. En altres paraules, es tracta de localitzar el punt de trobada entre l'evidència empírica i tendencial dels àmbits objecte d'intervenció i el relat coherent que han pogut construir tant els receptors últims de les polítiques públiques contemporànies com els seus executors.

Resulta transcendental cuidar l'experiència del territori a l'inici de cada projecte per poder assegurar que el procés sigui un èxit. La diagnosi i reconeixement del terreny són bàsics per a la definició dels projectes que cal desenvolupar dins del Pla de Barris. Sovint, les entitats pateixen un cert cansament pel fet d'haver de passar per processos pels quals ja han passat de manera reiterada i dels quals se n'ha extret poc. Així doncs, cal en un primer moment recollir tot el que ja està elaborat i que els tècnics del territori identifiquin agents i problemes i, en una segona fase, cal dirigir-se a les entitats amb recursos concrets i tangibles.

Aquest capítol consta d'una part inicial esquemàtica, que pretén fixar els reptes i oportunitats concrets per a l'Eix Besòs, a la qual segueixen quatre capítols de naturalesa més descriptiva i de relat, que són:

- **Educació:** inclou temes com l'escolarització i l'entorn educatiu.
- **Drets socials:** desenvolupa els serveis bàsics per a les persones.
- **Activitat econòmica:** aborda temes com les taxes d'activitat econòmica, l'ocupació i l'atur, o el comerç al barri i el teixit industrial.
- **Medi urbà. Equipaments i habitatge:** pretén identificar els dèficits principals en termes urbanístics, d'accessibilitat i de serveis (espai públic, zones verdes, equipaments, patologies constructives, usos dels edificis, etc.).

Educació

Com hem vist en els apartats anteriors, la Trinitat Nova presenta una proporció de titulats superiors força menor a la del districte de Nou Barris i a la del conjunt de Barcelona. Així mateix, el percentatge de persones sense estudis també és elevat.

Tenint en compte tots els nivells d'estudis, podem veure com a la Trinitat Nova, comparat amb el districte de Nou Barris, hi ha una proporció més elevada de persones amb estudis secundaris, una proporció similar de persones amb estudis primaris i una menor proporció de persones amb estudis superiors o mitjans.

Pel que fa a les escoles de la Trinitat Nova, cal destacar que molts veïns i veïnes del barri porten els seus fills i filles a escoles de fora del barri.

Es constata una relació feble dels centres educatius entre ells i amb l'entorn. Cal ressaltar que cap dels centres educatius del barri tenen AFA, així com tampoc està establert el projecte de camí escolar.

Drets socials

La manca d'equipaments fa que la programació cultural i esportiva sigui escassa i que es concentri en dies concrets o accions puntuals sense que hi hagi una programació estable, tot i la proximitat de l'Ateneu Popular de Nou barris.

El parc de l'Amistat fa la funció d'equipament esportiu.

Existeixen entitats que treballen per la cohesió al barri, la recuperació de la memòria històrica i la promoció cultural com a elements clau per la seva rehabilitació. Cal destacar el Pla de Desenvolupament Comunitari de la Trinitat Nova que treballa a partir d'espais de participació per aconseguir objectius comuns.

Activitat econòmica

Amb les dades de gener de 2016, la Trinitat Nova és el barri amb la tercera taxa d'atur més elevada (17 %), només superada pel barri de la Marina del Prat Vermell (20 %) i de Ciutat Meridiana (17,6 %).

Tal com hem comentat anteriorment, d'aquest atur amb una taxa del 17,4 %, una part important, el 41,86 %, és atur de llarga durada (de més de dotze mesos).

La baixa densitat comercial i la manca d'un comerç consolidat i d'uns hàbits de consum (les persones compren a altres barris) descriuen les prioritats en aquest camp. Els comerços estan bastant dispersos però la major part es concentra al carrer de les Chafarinas. Hi ha un nombre elevat de locals buits.

En relació a l'ocupació, molts veïns i veïnes treballen en el sector de la construcció i els serveis. Actualment hi ha un 17,4% d'atur registrat al barri, una part important del qual, el 48,86%, és de llarga durada.

Medi urbà

Habitatge

Tal i com indica l'informe de "Salut als barris" les males condicions dels habitatges són menys freqüents que a la mitjana de la ciutat: el 2,5 % dels habitants del districte de Nou Barris enquestats el 2011 van afirmar que la humitat persistent i la mala ventilació era una de les característiques negatives de l'habitatge, percentatge menor que en el conjunt de Barcelona (4,8 %) (diagnòstic de "Salut als barris").

Mobilitat i accessos

L'orografia del barri impedeix una comunicació i mobilitat fàcils, tant a peu com en transport públic. L'accés directe a les rondes en cotxe privat fa que la Trinitat Nova sigui una oportunitat per al barri.

La connexió amb la Línia 4 del metro es bàsica per al barri. Es considera que la relació amb l'avinguda Meridiana està força resolta a través d'espais de vora tipus passeig (zona renovada). La connexió amb la Trinitat Vella és de vianants a través d'un pont, el Pont de Sarajevo.

S'han instal·lat ascensors per a façana a bona part dels blocs d'habitatge de la zona occidental. Tot i així, l'existència de pisos sense ascensor es percep com un problema, especialment per a la gent gran.

Zones verdes

Tal com s'ha dit, l'accés i el potencial de la proximitat de Collserola és un element que cal potenciar i aprofundir com a zona d'esbarjo i de generació d'ocupació i formació.

Equipaments

El conjunt d'equipaments pendents d'executar i de definir fan que sigui necessària una revisió del pla d'equipaments que permeti generar els serveis necessaris per al barri. En aquest cas, ens referim a l'Espai Benjamí, la Casa de l'Aigua o el nou casal de barri.

Espai Públic

La zona no afectada per la rehabilitació necessita una intervenció de millora de l'espai públic que permeti garantir-ne l'ús quotidià.

Intervenció a la Trinitat Nova

Marc d'actuació del Pla

La intervenció a la Trinitat Nova és la combinació d'aquelles actuacions efectua de manera ordinària l'Ajuntament i les propostes del Pla de Barris que se sumen a les anteriors.

Aquest apartat descriu les actuacions que es duen a terme al barri de la Trinitat Nova i, per tant, que conformen el marc en el què el Pla de Barris es desenvoluparà.

No pretén se un catàleg exhaustiu del que fa cada àrea, sinó un resum de les línies, els objectius i les accions rellevants que es duen a terme en aquest barri.

Salut

El 2015, a la Trinitat Nova, es va posar en marxa el programa de "Salut als barris" que actualment es troba en la fase 3 "Priorització comunitària, planificació i desenvolupament", del qual ja s'ha superat la part de prioritització comunitària.

El programa "Salut als barris" es va iniciar a Barcelona l'any 2007, liderat conjuntament per l'Agència de Salut Pública de Barcelona, el Consorci Sanitari de Barcelona i l'Ajuntament de Barcelona.

L'objectiu del programa és reduir les desigualtats socials en matèria de salut amb projectes comunitaris. El programa es desenvolupa en diferents fases per tal de dissenyar, implementar, avaluar i mantenir intervencions de forma participativa. Les fases són les mateixes en tots els territoris on es desenvolupa el programa:

1. Aliances polítiques i establiment d'un grup motor al barri.
2. Coneixement de les necessitats i els actius en salut.
3. Priorització comunitària, planificació i desenvolupament d'intervencions.
4. Avaluació.
5. Manteniment.



"Salut als barris" involucra el veïnat i els equips professionals del barri per treballar conjuntament en la identificació de les necessitats de salut, les prioritats i les oportunitats en el territori.

Pel que fa al programa concret de la Trinitat Nova, les àrees prioritàries en què s'actua són:

- Adults: inserció laboral i suport psicosocial.
- Embaràs adolescent: consell contraceptiu.
- Gent gran: promoure l'activitat física i les alternatives d'oci saludable, a més de potenciar les relacions socials.
- Joves: promoció del lleure saludable i de l'autoestima a través de l'esport.
- Família: foment i promoció de les habilitats de criança.
- Infants i adolescents: acompanyament educatiu i promoció de l'activitat física i artística.



En aquest sentit, el Pla de Barris ha de permetre desplegar, de manera més contundent, els projectes en les línies que el programa ha identificat com a prioritàries, amb l'objectiu de continuar arrelant al territori programes que facilitin la salut des d'una perspectiva integral i comunitària.

D'altra banda, hi ha línies d'actuació prioritària en salut a la ciutat que podran tenir un desplegament reforçat i específic a la Trinitat Nova, com ara el nou Pla de Salut Mental de Barcelona, o l'Estratègia de Salut Sexual i Reproductiva, entre d'altres. L'inici del Pla de Barris permetrà noves intervencions als barris en les àrees prioritàries i també iniciar-ne de noves.

Cultura



L'aposta cultural de l'ICUB als barris de l'Eix Besòs i per tant, també a la Trinitat Nova és desenvolupar una proposta conjunta entre els centres cívics o altres equipaments de proximitat, implicats en l'Eix que serveixi per reforçar el seu paper com a agents culturals, socials i educatius en el territori on estan ubicats, així com per multiplicar l'impacte de les seves accions a partir de la col·laboració amb la resta d'agents i equipaments dels districtes de Nou Barris, Sant Andreu i Sant Martí.

Aquesta proposta es vehicularà a través del següent marc d'actuació:

1. Consolidar línies de treball que cal desenvolupar des dels centres i que tinguin un impacte més gran en el seu territori.
2. Millorar i consolidar els equipaments i projectes existents.
3. Oferir ensenyaments artístics adreçats a infants i joves.
4. Desenvolupar nous projectes vinculats als conceptes i àmbits clau identificats en aquests territoris.
5. Promoure un festival o acte singular que situï el barri en l'agenda cultural de la ciutat.

Es tracta, per tant, de combinar propostes que parteixin de la implicació ciutadana, d'altres que siguin de codefinició i codisseny dels projectes amb les institucions i, finalment, les que es promoguin directament des de les institucions. Es tracta també de plantejar els programes des dels conceptes de continuïtat, participació i coresponsabilització. També seran criteris clau la sostenibilitat i viabilitat dels projectes per garantir, en aquest cas, a la Trinitat Nova, el desenvolupament de nous projectes en el territori vinculats a les seves potencialitats, fomentant les relacions dels equipaments de proximitat amb programes dels grans equipaments de ciutat, generant comunitat i fomentant la coresponsabilització en la presa de decisions i en el disseny dels projectes culturals i artístics per tal de donar visibilitat, no només a escala de barri, sinó també en l'àmbit metropolità.

En aquest sentit, el Pla de Barris ha de permetre vehicular i aprofitar les propostes culturals que ja es promouen des de l'ICUB o el propi Districte com a eines de transformació social, alhora que promou la vinculació d'aquestes propostes amb els centres educatius o amb els col·lectius més vulnerables.

Educació



L'Institut Municipal d'Educació de Barcelona (IMEB) i el Consorci d'Educació (CEB), davant d'una diagnosi compartida dels centres educatius de la Trinitat Nova que apunten factors d'alta complexitat, posen en marxa un projecte integral que aborda l'educació des d'una perspectiva transversal a través d'un nou pol educatiu, a fi de transformar i millorar els centres educatius actuals i integrar les 10 mesures complementàries que conformen el programa "Escoles enriquides". Aquestes mesures són:

1. Programació dels ensenyaments 0-18.
2. Equipaments escolars de qualitat.
3. Lideratge pedagògic i equips potents.
4. Escola a temps complet.
5. Espais professionalitzadors.
6. Necessitats socials cobertes.
7. Treball coordinat amb serveis socials i salut.
8. L'escola oberta a l'entorn.
9. Accions per a la implicació de les famílies.
10. El lleure educatiu.

L'objectiu és millorar la qualitat de vida i les oportunitats d'aquests infants i joves. Així doncs, és important pensar la jornada escolar de manera que es vagi més enllà del que s'ha entès tradicionalment com a temps escolar i dissenyar noves solucions des d'una visió integral de l'educació i del benestar dels infants i dels i les joves, en què centre educatiu, família i entorn s'acompanyen en la tasca educativa, formativa i professionalitzadora.

En el camp educatiu, el Pla de Barris ha de facilitar el desplegament del programa "Escoles enriquides", i parer especial atenció en l'educació en el lleure i les arts, a fi de trobar la vinculació d'entitats del lleure, d'escoles artístiques o de professionals del món escènic amb els programes educatius dels centres de la Trinitat Nova.

PATIS ESCOLARS oberts al barri
ESPAI DE LLEURE, EDUCATIU I COMPARTIT

CIRC A LA FRESCA

ESTIU 2016

Activitats dirigides i obertes a tothom.

- **EIXAMPLE** - ESCOLA RAMON LLULL (av. Diagonal, 275, entrada per Consell de Cent, 53) **Divendres 22 de juliol, de 18.30 a 20.00 h**
- **SANTS-MONTIÚIC** - ESCOLA CARLES I (Pg. de l'Exposició, 1) **Dijous 30 de juny, de 18.00 a 19.30 h**
- **SARRIÀ-SANT CERVÀS** - INSTITUT HENÉDÉZ Y PELAYO (rta Augusta, 142) **Divendres 1 de juliol, de 18.00 a 19.30 h**
- **GRÀCIA** - ESCOLA MONTSENY (Torre del Homen, 2) **Divendres 15 de juliol, de 18.00 a 19.30 h**
- **HORTA-GUARDARD** - ESCOLA TAXONERÀ (Vanes, 60-72) **Dimecres 27 de juliol, de 18.00 a 19.30 h**
- **ESCOLA FONT D'EN FARGAS** (Pg. Font d'en Fargas, 65) **Dijous 28 de juliol, de 18.00 a 19.30 h**
- **NOU BARRIS** - ESCOLA EL TURÓ (Poblenou, 19-33) **Dimecres 29 de juny, de 18.00 a 19.30 h**
- **ESCOLA AGORA** (Marne, 2, entrada per plaça de Ca n'Ensenya) **Dissabte 9 de juliol, de 18.00 a 19.30 h**
- **ESCOLA ANTAVIANA** (Noi Barris, 23) **Dimarts 19 de juliol, de 18.00 a 19.30 h**
- **SANT ANDRÉU** - ESCOLA BERNAT DE BOLÍ (Mollinetes, 1) **Divendres 8 de juliol, de 18.00 a 19.30 h**
- **ESCOLA POMPEU FABRA** (Gleba, 19) **Dijous 14 de juliol, de 18.30 a 20.00 h**
- **SANT MARTÍ** - ESCOLA EDUARD MARQUINA (Jaume Huguet, 22, entrada per Messiss) **Dimarts 5 de juliol, de 18.30 a 20.00 h**
- **ESCOLA PERE IV** (Bibao, 103-111) **Dimarts 12 de juliol, de 18.00 a 19.30 h**

Amb la col·laboració de l'Àrea Popular i Barris
* Per a més informació: barcelona.cat/educacio

Cartells del programa Patits Escolars oberts al barri, amb les activitats que s'hi fan.

Cohesió i convivència



A dia d'avui, ja s'impulsen diferents projectes que fomenten la relació entre les persones i l'ús de l'espai públic com a espai de relació i d'oci a la Trinitat Nova. Des del Districte de Nou Barris i les àrees de l'Ajuntament es porten a terme diferents actuacions. N'és un exemple la intervenció dels APC (educadors i educadores a peu de carrer) amb els i les joves del barri per tal de fomentar la relació i l'oci saludable a l'espai públic, o el projecte "Why Violence", impulsat des de l'Àrea de Prevenció, que treballa per fomentar les relacions no violentes entre els i les joves.

Altres agents i entitats del territori, com el Pla de Desenvolupament Comunitari de la Trinitat Nova, també fomenten actuacions per tal de promoure la convivència i el treball comunitari en el territori. Entre d'altres, impulsen diferents espais de treball, tant amb el veïnat com amb les institucions i els agents del territori. En són un exemple els espais de dinamització veïnal com la Comissió de Festes, la Comissió de la Memòria al barri o la Taula de Prevenció i Seguretat, on l'Administració i les entitats del barri participen per tal d'articular propostes conjuntes per trobar solucions als conflictes i plantejar accions per millorar la convivència entre els veïns i veïnes.

Cal destacar també la Taula Oberta de la Trinitat Nova, una iniciativa veïnal on participen tant el veïnat a títol individual com les entitats del barri de la Trinitat Nova amb l'objectiu de treballar per a la millora del barri, i per promoure la convivència i la qualitat de vida dels seus veïns i veïnes.

En aquest marc, on les àrees, el Districte i les entitats del territori porten a terme diferents projectes per promoure la convivència entre el veïnat és on ha d'actuar el Pla de Barris de la Trinitat Nova, com un agent més que ha de sumar i impulsar nous projectes per aconseguir aquest objectiu comú.



Activitat econòmica i ocupació

El Pla de Desenvolupament Econòmic de Nou Barris, liderat per Barcelona Activa, ha de suposar el full de ruta que marqui les línies estratègiques en les quals treballar, amb una òptica de coproducció publico-comunitària, per a la promoció de les economies de proximitat. Unes economies que van des de l'emprenedoria individual i col·lectiva, l'empresa mercantil i cooperativa i, sobretot, l'ocupació com a palanques per a generar activitat econòmica, reduir les desigualtats i incrementar la cohesió social. Economies, en suma, amb impacte en els barris del Districte i en la vida quotidiana dels seus veïns i veïnes.

Així, al Pla es determinaran les principals línies que cal seguir al barri de la Trinitat Nova i en el conjunt del Districte en clau de desenvolupament econòmic durant els propers anys (2016-2020).

Les línies estratègiques del Pla sobre el què es desplegaran les mesures que es concretaran a la Trinitat Nova són:

Lideratge públic: apostar pel lideratge públic en matèria socioeconòmica, pel disseny i l'impuls per part de l'Ajuntament de polítiques de creació, distribució i ordenació de l'activitat econòmica, amb un model clar de quins barris i quin Districte volem.

Desenvolupament local i economia de proximitat: conjunt d'accions, polítiques i estratègies que promouen l'activitat econòmica orientada a solucionar les necessitats de les persones, amb perspectiva de distribució de riquesa, de gènere, intercultural i de sostenibilitat ambiental, amb l'objectiu d'aprofitar els recursos propis de la zona i a la vegada configurar un ecosistema econòmic plural que estimuli diferents sectors de l'activitat econòmica.

Ocupació de qualitat: l'ocupació com a solució per a un bon i millor sosteniment de la vida digna. Aquest Pla haurà d'impulsar l'ocupació de persones en atur mitjançant l'assessorament, la formació i la contractació pública, així com mitjançant la detecció de quines són les ofertes de treball que pot generar el territori i en quines condicions ho pot fer.

Economia cooperativa social i solidària: l'impuls d'una economia plural es perfilarà com un dels actors clau del Pla, tant pel que fa a l'impuls de les iniciatives existents en el territori, com pel que fa a l'assegurament dels escenaris i recursos necessaris per promoure noves iniciatives. En aquesta línia s'integren les mesures de visibilització i difusió l'assessorament, la formació o la facilitació de sinergies de cooperació.

Turisme: promoure un turisme sostenible i coresponsable amb el territori, alhora que s'aprofiten les oportunitats en clau de desenvolupament econòmic que el turisme pot aportar als barris.

Esports



L'Institut Barcelona Esports (IBE) treballa per a la promoció de projectes esportius a la Trinitat Nova a través de diferents programes per tal d'impulsar l'esport de base i els hàbits saludables. En el cas del barri de la Trinitat Nova, desplega un conjunt de programes que afavoreixen la pràctica de l'esport i el lleure per a col·lectius vulnerables, facilita als centres educatius la possibilitat d'incloure programes educatius dins l'àmbit escolar, fomenta l'esport base i promou activitats saludables per a col·lectius de risc. Està previst iniciar el programa "Activa't" durant la tardor del 2016. A més, els programes que desenvolupa en coordinació amb altres agents territorials són:

- Convivim esportivament en horari lectiu.
- Aprenent esportivament a centres educatius.
- Eines per a la convivència.
- Programa de promoció esportiva a l'IES Roger de Flor i Escola Sant Jordi en horari lectiu.
- Programa d'homologació d'agents organitzadors d'activitats físicoesportives en horari lectiu.

En aquest marc d'actuació municipal, l'objectiu del Pla de Barris és fomentar l'esport de base i promoure'l per convertir-lo en una eina per a la cohesió i la convivència, mitjançant la promoció de l'oci i dels hàbits saludables, a fi de millorar la qualitat de vida dels veïns i veïnes.

Millora de l'habitatge, l'espai públic, mobilitat i equipaments



Si bé és cert que el Pla de Barris incorpora, en el seu programa un conjunt d'inversions i millores de l'espai públic, cal destacar que des del propi Districte de Nou Barris ja hi ha previstes actuacions que se sumaran al que ja fa el Pla de Barris, com per exemple la construcció del nou Casal de Barri.

Pel que fa al desenvolupament de l'àrea de remodelació (PERI), durant aquest mandat està previst que s'enllestixin totes les expropiacions i real·lotjaments pendents i, per tant, que es puguin enderrocar els últims blocs afectats. També dins el present mandat està prevista la construcció de 4 blocs d'habitatge nous i dels 6 pendents d'executar, així com que s'executin les urbanitzacions de carrers previstes a mesura que s'enllestixin els blocs.

Pel que fa a rehabilitació de la resta d'àmbits del barri, la Trinitat Nova compta amb el programa d'ajudes ordinàries per a la rehabilitació d'habitatges (convocatòria 2016) que preveu un conjunt de clàusules socials per poder arribar a la població més vulnerable amb subvencions fins al 100% per rentes baixes. Tot i això, el Pla de Barris preveu fer una diagnosi del parc edificat per detectar zones d'actuació prioritària, amb la voluntat de dissenyar un programa específic per facilitar la rehabilitació d'aquestes zones.

Pel que fa a la mobilitat dins del barri, cal destacar la importància que tindrà per a aquest territori el desplegament del PMU (Pla de Mobilitat Urbana). El PMU (2013-2018) planteja un conjunt de mesures encaminades a donar més protagonisme als vianants i als ciclistes, a fomentar l'ús del transport públic col·lectiu i a reduir l'ús del vehicle privat, amb l'objectiu de millorar la qualitat de la ciutat, la seguretat viària i l'eficiència del conjunt del sistema de mobilitat.

Aquest pla preveu completar el desplegament de la xarxa de bus ortogonal a la ciutat mitjançant la implementació (durant aquest mandat) de la línia H2 que unirà la Trinitat Nova amb Pedralbes, i la V29, que millorarà la connexió del barri amb Roquetes i Canyelles. De la mateixa manera, dins d'aquest mandat està previst ampliar la xarxa de carrils bici de la ciutat i doblar els quilòmetres de carril bici al barri.

Pla de Barris: estratègies i prioritats

El Pla de Barris proposa una sèrie d'objectius que es despleguen en un conjunt de propostes que a la vegada es concreten en accions.

La diagnosi ens ha permès ordenar el conjunt d'objectius i propostes en quatre àmbits d'actuació: l'àmbit educatiu, l'àmbit social, l'àmbit econòmic i l'àmbit urbà.

Els àmbits ordenen els objectius, que indiquen sobre què cal actuar i fins a on es vol arribar; donen resposta a la diagnosi realitzada i indiquen quin és el futur desitjat.

Les propostes són el conjunt d'actuacions que s'executen per tal d'assolir un o més objectius. Aquestes propostes sovint suposen més d'una actuació en el territori. Així doncs, si una proposta passa per millorar la programació cultural s'executaran diverses actuacions per dur a terme la proposta.

Cal afegir el projectes motor que, atès el seu caràcter transversal, se'ls ha dotat d'entitat pròpia.

Classificació dels quatre àmbits d'actuació



EDUCACIÓ



DRETS SOCIALS



ACTIVITAT ECONÒMICA



MEDI URBÀ

Fitxes d'objectius (versió resumida i versió completa)

C Treballar per a la millora de la convivència i la integració de diferents col·lectius, i fomentar la participació dels veïns i veïnes i de les entitats del barri

C Treballar per a la millora de la convivència i la integració de diferents col·lectius, i fomentar la participació dels veïns i veïnes i de les entitats del barri

L'existència de diferents col·lectius que no participen de la vida comunitària a la aquesta població i la fa més vulnerable. Cal treballar perquè s'impliquin en projectes comunitaris, creant-ne d'específics centrats en les seves necessitats i interessos. S'ha d'aprofitar la feina que ja fan algunes de les entitats que treballen al barri amb les dones promovent i creant espais perquè hi participin plenament, tenint en compte les seves necessitats i experiències concretes.

Fitxes de propostes (versió resumida i versió completa)

2 Crear un nou projecte educatiu integral i professionalitzador a l'Institut Rambla Prim

3 Generar accions de suport a les escoles que millorin les tasques socioeducatives que ja es fan amb joves i famílies

La tasca socioeducativa de les escoles és primordial per transformar i potenciar les sortides laborals i vitals dels infants i joves. En barris amb una complexitat social important, cal entendre les escoles com a centres d'educació més enllà de les classes reglades, implicant-hi les famílies, adaptant-se a les realitats socials de l'entorn i mantenint una atenció continuada dels alumnes al llarg de la vida educativa i en la transició a la vida laboral.

L'IMEB i el CEB ja preveuen accions en aquesta línia, a través del programa "Escoles enriquides".

Possibles accions:

El Pla de Barris ha de permetre el desplegament del programa "Escoles enriquides" a les diferents escoles del Besòs i el Marésme, que basa la seva acció en:

- Lideratge pedagògic i equips potents com a clau de l'èxit. Facilitar la formació del professorat més enllà d'allò normatiu, fidelitzar els equips potents, assessorar als centres per innovar els mètodes i fer-los participants de les noves propostes.
- Escola a temps complet: Ampliar l'oferta horària més enllà de les hores lectives donant accés a l'alumnat a activitats extracurriculars lúdiques, expressives, artístiques, de suport educatiu i esportives per una educació integral.
- Servei de menjador universal, necessitats educatives cobertes: que el pagament de quotes deixi d'interferir en l'escolarització dels infants, en la gestió educativa dels equips docents i en les relacions escola-família.
- Treball coordinat amb Serveis Socials i Salut: garantir que totes les intervencions socials, educatives i de salut que s'adrecen a un mateix infant i la seva família estiguin coordinades i vagin en la mateixa direcció.
- ...

Presupost total: 1.000.000 € (2018-2020)

Objectius vinculats: 1 2 3

Visió global

Àmbits

Objectius

EDUCACIÓ		A Promoure un nou projecte educatiu singular, integral i transformador
		B Promoure la cultura, la música, la pràctica de les arts escèniques i l'educació en el lleure, com a eina transformadora i socialitzadora
DRETS SOCIALS		C Facilitar hàbits saludables
		D Disminuir l'esclletxa digital i facilitar l'accés als recursos TIC als col·lectius més vulnerables
		E Fomentar la participació dels veïns i veïnes i de les entitats en el desplegament de polítiques públiques i especialment del Pla de Barris
ACTIVITAT ECONÒMICA		F Fomentar l'ocupació al barri
		G Crear eines de dinamització empresarial i comercial
MEDI URBÀ		H Transformar i activar la zona de les Feixes com un nou espai de centralitat obert al barri i a tota la ciutat
		I Potenciar un espai públic de qualitat adequat a les necessitats del barri, amb especial atenció al factor de gènere, a la infància i a la gent gran
		J Promoure i facilitar la rehabilitació dels habitatges i la millora de l'accessibilitat als edificis
		K Obrir i connectar el barri a la resta de la ciutat
		L Garantir la proximitat del sistema d'equipaments

Projectes Motor



Propostes

1	Donar suport al CEB i l'IMEB per generar el Pla Educatiu de la Trinitat Nova de manera coordinada amb el Districte	3	Promoure experiències d'educació en el lleure de base comunitària	EDUCACIÓ
2	Generar accions i/o programes complementaris, que millorin les tasques socioeducatives que les escoles ja fan amb joves i famílies	4	Apropar la formació escènica/musical als i les joves del barri	
5	Reduir les desigualtats socials en salut per tal de contribuir a la millora de la qualitat de vida de veïns i veïnes	7	Promoure un programació sociocultural estable que incorpori accions per a la recuperació de la memòria històrica del barri	DRETS SOCIALS
6	Crear programes i accions que afavoreixin la millora de la convivència, la integració i la cohesió entre col·lectius	8	Promocionar i mantenir la pràctica de l'esport	
10	Crear eines i programes per afavorir l'ocupació local	12	Creació d'eines per a l'activació de locals buits	ACTIVITAT ECONÒMICA
11	Creació d'eines per a la promoció del comerç			
13	Estudiar i desenvolupar el potencial de la zona de les Feixes	15	Promoure la rehabilitació i millora de l'accessibilitat als habitatges i la millora de la convivència de les comunitats de veïns i veïnes	MEDI URBÀ
14	Activar la Casa de l'Aigua	16	Millora de l'espai públic de fora de l'àmbit de remodelació	
		17	Revisar el pla d'equipaments de la Trinitat Nova i plantejar un sistema d'equipaments adequat a les necessitats del barri	
		18	Definir rutes i itineraris que millorin i promoguin la mobilitat a peu al barri	

Objectius

Àmbit d'educació

A

Promoure un nou projecte educatiu singular, integral i transformador



Cal aprofitar la construcció del futur "pol" educatiu per revisar i repensar tota l'estratègia educativa. Cal entendre les escoles com a centres d'educació integral, on calen programes d'atenció als infants (i famílies) més enllà de les classes reglades, amb una atenció continuada al llarg de la vida educativa que lluiti contra l'abandonament i el fracàs escolar mitjançant la integració d'una perspectiva interseccional que, a la vegada, faciliti la transició a la vida laboral. Entendre les escoles com a eines per potenciar l'excel·lència, el recolzament psicològic i l'acompanyament social dels i les joves i adolescents, treball dels valors, de l'autoestima, del gènere...

B

Promoure la cultura, la música, la pràctica de les arts escèniques i l'educació en el lleure, com a eina transformadora i socialitzadora



L'esport, la música, la cultura, treballades des del lleure, es converteixen en grans eines socialitzadores i educadores que tenen un gran potencial que cal aprofitar. Aquest tipus d'educació informal és clau per treballar la igualtat de gènere, la cohesió entre col·lectius, reconduir certes dinàmiques, generar autoestima i obrir nous mons als i les joves i adolescents del barri.

Àmbit de drets socials

C

Facilitar hàbits saludables



Millorar les condicions de vida dels veïns i veïnes, passa en gran mesura per educar i facilitar la incorporació d'hàbits saludables en les seves vides. Les diagnosi apunten dèficits en el camp de la salut a la Trinitat Nova. El Pla de de fomentar programes en aquesta línia, en especial amb joves i gent gran.

D

Disminuir l'escletxa digital i facilitar l'accés als recursos TIC als col·lectius més vulnerables



L'accés a Internet i els seus recursos, en el segle XXI, ha de ser un dret. Cal vetllar perquè aquelles famílies o col·lectius que no hi poden accedir per falta de recursos o formació trobin el suport i els espais necessaris per fer-ho.

E

Fomentar la participació dels veïns i veïnes i de les entitats en el desplegament de polítiques públiques i especialment del Pla de Barris



El Pla de Barris ha de servir per millorar les dinàmiques participatives existents, per afavorir la gestió comunitària dels projectes i per promoure la participació de persones i col·lectius que fins ara no ho feien. Ha de generar noves maneres de treballar entre veïns, veïnes i l'Administració. Cal preveure òrgans de participació continuada per assegurar que el desplegament de Pla es fa conjuntament amb les entitats i els veïns i les veïnes de la Trinitat Nova.

Àmbit d'activació econòmica i ocupació

F

Fomentar l'ocupació al barri



Tenint en compte que la Trinitat Nova és el barri de la ciutat amb un dels índex d'atur més elevats, cal crear eines per millorar l'ocupació tenint en compte la realitat social del barri i incorporant les perspectives de gènere i interseccionalitat per tal de garantir el suport a les persones més vulnerables. Cal buscar estratègies per a promocionar l'ocupació del barri, fomentar l'autocupació i l'economia col·laborativa.

G

Crear eines de dinamització empresarial i comercial



L'elevat nombre de plantes baixes sense ocupar i un baix nombre de comerços al barri genera la necessitat de donar suport i promocionar les empreses i els comerços ubicats al barri, a més de fomentar la implantació de nous negocis a la zona.

Àmbit de medi urbà

H

Transformar i activar la zona de les Feixes com un nou espai de centralitat obert al barri i a tota la ciutat



Les Feixes són un espai verd amb molt de potencia, pròximes a equipaments com la Casa de l'Aigua, l'edifici de l'Escola de St. Josep Oriol o el futur Casal de barri. La seva transformació hauria de servir per engegar projectes de dinamització econòmica, d'ocupació i d'innovació social vinculats al barri, mitjançant el qual es pugui promoure un model sostenible, social, solidari i cooperatiu.

I

Potenciar un espai públic de qualitat adequat a les necessitats del barri, amb especial atenció al factor de gènere, a la infància i a la gent gran



Cal transformar i dignificar l'espai públic d'acord amb els usos que se'n fan. Cal garantir l'accessibilitat, posar la vida quotidiana al centre i promoure l'ús de l'espai per part dels infants, facilitar-ne l'ús per a la gent gran i fer una mirada de gènere en les noves transformacions. Cal dignificar especialment els espais de fora de l'àmbit de transformació.

J

Promoure i facilitar la rehabilitació dels habitatges i la millora de l'accessibilitat als edificis



Cal que les ajudes de rehabilitació existents arribin a la població amb menys recursos, cal resoldre els problemes que dificulten els acords necessaris per tirar endavant les obres, cal dignificar els interiors dels pisos, i cal treballar amb els veïns i les veïnes, més enllà de la rehabilitació dels habitatges.

K**Obrir i connectar el barri a la resta de la ciutat**

L'aïllament del barri de la resta de la ciutat és un factor que cal corregir. Cal fer visible la Trinitat Nova en relació amb la ciutat mitjançant la millora i la promoció de la mobilitat dels veïns i les veïnes, i contemplar tota la seva diversitat, entre barris del voltants de cara a la ciutat i viceversa. Cal projectar una imatge positiva del barri i lluitar contra l'estigmatització.

L**Garantir la proximitat del sistema d'equipaments**

Els equipaments que serveixen als veïns i veïnes dels barris no sempre estan dintre dels seus límits. Cal garantir que els serveis que es necessiten estiguin disponibles; per això cal promocionar l'oferta i l'accés a aquells equipaments que són més a la vora, i valorar si en calen de nous.

Projectes motor

Durant el procés de definició de propostes i accions que han de configurar el Pla de Barris de cada territori han anat destacant algunes "idees força" que, per les seves característiques, s'anaven configurant com a projectes centrals. Aquestes idees han demostrat tenir la capacitat d'incloure accions que cal generar des de diferents àmbits de manera molt transversal i tenir la capacitat d'aglutinar molts dels principis rectors. Són aquests projectes, que anomenen "motors", els que acabaran sent el senyal d'identitat d'un Pla de Barris i que han d'impli-car als veïns i les veïnes en el procés de transformació iniciat.

Els projectes motor per al barri de la Trinitat Nova són els següents:

Projectes motor per al barri de la Trinitat Nova

TRANSFORMEM EL SANT JORDI Un nou projecte educatiu al voltant de l'escola.

Les "Escoles enriquides" i l'educació en el lleure i les arts com a noves eines de transformació social.

ACTIVEM LES FEIXES

Un nou espai lúdic i esportiu a la Trinitat Nova.
Una oportunitat per a la formació i l'ocupació.

L'ESPAI ENTRE BLOCS Un espai per a la convivència.

Millorem i activem l'espai públic de fora l'àmbit de remodelació.

TRANSFORMEM EL SANT JORDI

Un nou projecte educatiu al voltant de l'escola.

L'educació com pal de paller de la transformació social. Volem impulsar un nou projecte educatiu de barri, que permeti iniciar un canvi en la manera com s'aborda l'educació en els centres de la Trinitat Nova. Un nou entorn educatiu, de referència al barri i al Districte, que permeti entendre l'educació des d'una visió molt més transversal i integral per convertir-la en una eina real de transformació social. Una educació que pivoti sobre 3 punts clau:

- Iniciar un projecte pilot innovador que impliqui la transformació del projecte educatiu al voltant de l'Escola Sant Jordi per convertir-lo en un centre professionalitzador, que pugui desenvolupar-se a unes noves instal·lacions que agrupin els diferents centres, que contempli un ensenyament continuat durant tota l'etapa escolar incloent també l'ensenyament postobligatori i la formació professionalitzadora de la vida adulta, ja sigui en una consideració de formació professional inicial com de formació professional per a l'ocupació.
- Implantar el programa "Escoles enriquides" als centres del barri, ja que entenem que l'educació reglada ha d'anar molt més enllà de la simple transmissió de continguts; assumint que les escoles han de ser un espai socioeducatiu més enllà de les classes reglades, adaptat a les necessitats socials de l'entorn i amb una implicació de les famílies i l'entorn constant.
- Promoure el lleure educatiu, les arts i la música com a eines transformadores i cohesionadores. Promoure els projectes pedagògics que ja hi existeixen, formar i dotar de recursos a les entitats que ja funcionen, abordar l'educació al marge de les escoles com una eina vital per transformar, cohesionar i millorar el barri.



Escola Sant Jordi.
[Barri de la Trinitat Nova]



Nou projecte educatiu al voltant de l'escola Sant Jordi. Capacitat de liderar i innovar, vinculat als projectes comunitaris d'educació.



Integrat al barri i integrador, socialment i culturalment. Adaptat a les necessitats i singularitats del barri.



Amb voluntat professionalitzadora, per generar noves oportunitats laborals de futur.



Noves instal·lacions que agrupin els diferents centres, i amb voluntat regeneradora de l'activitat a l'espai públic.

ACTIVEM LES FEIXES

Transformació i recuperació de l'espai de les Feixes de la Trinitat Nova, amb la voluntat d'aconseguir un nou espai verd que faci de transició entre la ciutat i Collserola. Vinculat al barri però també vinculat a noves activitats productives o formatives en el camp del verd.

Un espai lúdic i esportiu que faciliti la connexió a peu entre la Trinitat i Torre Baró i que pugui incorporar espais agrícoles comunitaris o equipaments esportius. Cal explorar un equipament vinculat a les feixes, ja sigui per convertir-lo en un centre formatiu en les tasques de treball i manteniment del verd, un centre d'educació ambiental o bé un equipament comunitari vinculat a l'activitat ludicoesportiva que es desenvolupi a les Feixes. Aprofitar els nous espais verds com a oportunitat de pràctica i ocupació en feines de manteniment d'espais verds o en producció agroalimentària.

Aprofitar la transformació de les feixes per posar en valor la Casa de l'Aigua com un espai de referència per als veïns i les veïnes però també per a la ciutat, amb nous usos de caire cultural i comunitari.



Àrea de les Feixes.
[Barri de la Trinitat Nova]



Vinculació comunitària i de coneixement dels espais verds i agrícoles, foment de les accions formatives al voltant del verd.



Espai de connexió entre la Trinitat i Torre Baró, i amb Collserola, i foment de relacions socials i comunitàries vinculades a l'esport, al lleure i a l'agricultura.



Nous espais verds com a oportunitat de pràctica i ocupació en feines de manteniment o producció agroalimentària.



Recuperar les Feixes com a espai verd, tenint en compte el potencial de possibles equipaments vinculats al barri.

L'ESPAI ENTRE BLOCS

Un espai per a la convivència.

Millorem i activem l'espai públic de fora l'àmbit de remodelació.

Millorar i activar l'espai públic de la Trinitat Nova que ha quedat fora dels àmbits de remodelació per fer-lo més humà i socialment practicable. Millorar carrers i places amb mirada de gènere i parar especial atenció a les necessitats dels infants i la gent gran. Millorar l'accessibilitat, la il·luminació, els espais de relació, els jocs infantils, els espais d'ombra, els camins saludables, els espais de repòs, els espais esportius, etc.

Juntament amb les entitats del barri, facilitar que s'utilitzin aquests espais de relació. Promoure i facilitar que la gent gran pugui baixar al carrer i gaudir dels espais de relació, facilitar que els infants puguin jugar al carrer i promoure projectes en aquests espais que millorin la cohesió entre veïns i veïnes de la Trinitat.



Plaça interblocs.
[Barri de la Trinitat Nova]



L'espai públic com a espai referent i educador, integrador d'infants i de gent gran i on s'assumeixi la perspectiva de gènere.



Fomentar l'accés i l'ús als espais públics de relació i promoure projectes que fomentin la cohesió veïnal.



La revitalització de l'espai públic com a motor de la reactivació del comerç de proximitat.



Millora d'espais públics: accessibilitat, il·luminació, espais de relació, de repòs, esportius...

Propostes i accions

Les propostes que desplega el Pla de Barris es detallen a continuació, organitzades en forma de fitxes. Aquestes propostes inclouen les dades necessàries per disposar d'una informació concisa i completa. A banda de la identificació i descripció de cada proposta, la fitxa explica les accions que inclou el desplegament, el pressupost assignat, els agents municipals que en fan el seguiment i els agents ciutadans implicats en el procés (tal i com s'explica quan es parla de participació ciutadana en aquest document).

Les accions que es concreten a cada proposta són les que s'han consensuat fins ara, independentment de què cadascuna d'aquestes propostes vagi enriquint-se i definint-se amb noves accions en funció de les necessitats del barri durant el desplegament conjunt i la coproducció amb l'Administració.

Identificador: 3

Títol de la proposta: Generar accions de suport a les escoles que millorin les tasques socioeducatives que ja es fan amb joves i famílies

Àmbit característic de la proposta: (Icona de família)

Imatge identificadora: (Imatge de carrer)

Explicació d'allò que vol dir a terme la proposta: La tasca socioeducativa de les escoles és primordial per transformar i potenciar les sortides laborals i vitals dels infants i joves. En barris amb una complexitat social important, cal entendre les escoles com a centres d'educació més enllà de les classes reglades, implicant-hi les famílies, adaptant-se a les realitats socials de l'entorn i mantenint una atenció continuada dels alumnes al llarg de la vida educativa i en la transició a la vida laboral. L'IMEB i el CEB ja preveuen accions en aquesta línia, a través del programa "Escoles enriquides".

Accions que contempla aquesta proposta: Possibles accions: El Pla de Barris ha de permetre el desplegament del programa "Escoles enriquides" a les diferents escoles del Besòs i el Maresme, que basa la seva acció en:

- Lideratge pedagògic i equips potents com a clau de l'èxit. Facilitar la formació del professorat més enllà d'allò normatiu, fidelitzar els equips potents, assessorar als centres per innovar els mètodes i fer-los participants de les noves propostes.
- Escola a temps complet: Ampliar l'oferta horària més enllà de les hores lectives donant accés a l'alumnat a activitats extraescolars lúdiques, expressives, artístiques, de suport educatiu i esportives per una educació integrada.
- Servei de menjador universal, necessitats educatives cobertes: que el pagament de quotes deixi d'interferir en l'escolaritat dels infants, en la gestió educativa dels equips docents i en les relacions escola-família.
- Treball coordinat amb Serveis Socials i Salut: garantir que totes les intervencions socials, educatives i de salut que s'adrecen a un mateix infant i la seva família estiguin coordinades i vagin en la mateixa direcció.
- ...

Pressupost assignat 2016-2020: € 1.000.000 € (2016-2020)

Objectius vinculats: (Icones A, B, C)

Projectes Motor vinculats: (Icones A, B, C)

Identificador: 2

Títol de la proposta: Crear un nou projecte educatiu integral i professionalitzador a l'Institut Rambla Prim

Àrees municipals implicades: (Icona de mapa) Districte de Sant Martí, Consorci d'Educació de Barcelona, Institut Municipal d'Educació de Barcelona, Institut Infància, Barcelona Activa, Foment de Ciutat

Agents ciutadans implicats: (Icona de gent) AFA, Associació Martinet Solidari

Imatge identificadora: (Imatge de carrer)

Plànol de localització: (Mapa de localització)

Assignació pressupostària anual:

- €	800.000 €	812.500 €	- €	- €	€ 1.612.500 €
2016	2017	2018	2019	2020	(2016-2020)



1

Donar suport al CEB i l'IMEB per generar el Pla Educatiu de la Trinitat Nova de manera coordinada amb el Districte i, a la vegada, redefinir l'espai i el projecte educatiu dels centres educatius



L'educació és un pilar central en el programa del Pla de Barris de la Trinitat Nova. És per això que és important que pugui afavorir i facilitar els objectius que ja es preveuen des d'altres sectors de l'Ajuntament. En aquest sentit, el Pla de Barris, conjuntament amb el Districte de Nou Barris, ha d'afavorir i facilitar l'articulació del Consorci d'Educació de Barcelona (CEB) i l'Institut Municipal d'Educació de Barcelona (IMEB) amb les xarxes que ja treballen l'educació a la Trinitat Nova per tal que es pugui redactar aquest Pla Educatiu de la Trinitat Nova.

La voluntat del Districte, del CEB i de l'IMEB és poder implantar un nou projecte educatiu a la Trinitat Nova durant aquest mandat mitjançant la transformació i la millora dels centres educatius actuals. Aquest projecte persegueix millorar les dinàmiques actuals a través d'un projecte educatiu innovador, integral, singular i transformador adaptat a les necessitats del barri. El Pla Educatiu haurà de definir com s'articulen les noves línies educatives i com s'implementen i s'integren en el nou "pol" educatiu.

Possibles accions:

- ...



Pressupost total:

5.000.000 €

[2016-2020]

Objectius vinculats:



Donar suport al CEB i l'IMEB per generar el Pla Educatiu de la Trinitat Nova de manera coordinada amb el Districte i, a la vegada, redefinir l'espai i el projecte educatiu dels centres educatius

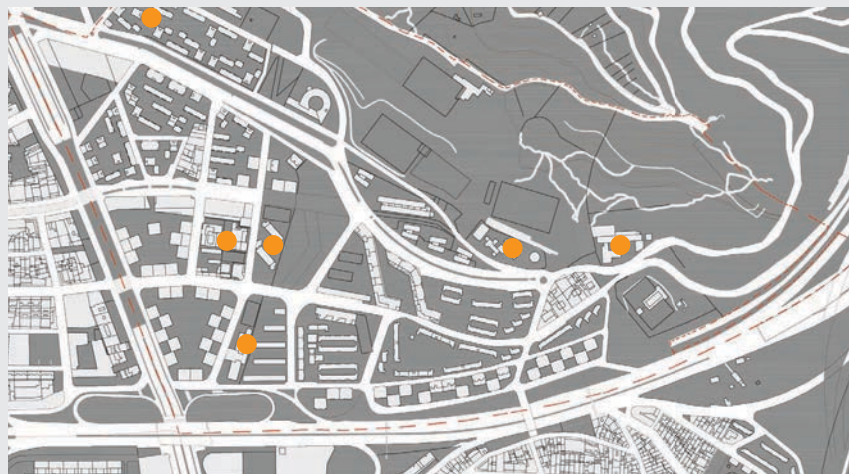


1



Agents municipals implicats:

- Districte de Nou Barris
- Consorti d'Educació
- Institut Municipal d'Educació de Barcelona
- Institut Infància
- Foment de Ciutat



Distribució de centres educatius a la Trinitat Nova.



Agents ciutadans implicats:

- Grup impulsor del Pla de Barris
- AFA
- Pla de Desenvolupament Comunitari
- Casal infantil
- Taula de famílies



Pressupost total:

5.000.000 €

[2016-2020]

- €	- €	3.000.000 €	2.000.000 €	- €
2016	2017	2018	2019	2020



2

Generar accions i/o programes complementaris, que millorin les tasques socioeducatives que les escoles ja fan amb joves i famílies



La tasca socioeducativa de les escoles és primordial per transformar i potenciar les sortides laborals i vitals dels infants i joves. En barris amb una complexitat social important, cal entendre les escoles com a centres d'educació més enllà de les classes reglades i implicar-hi les famílies, tot adaptant-se a les realitats socials de l'entorn i mantenint una atenció continuada dels alumnes al llarg de la vida educativa i en la transició a la vida laboral.

Des de l'IMEB i el CEB ja es preveuen accions en aquesta línia, a través del programa "Escoles enriquides".

Possibles accions:

El Pla de Barris ha de permetre la implementació d'aquest programa a les diferents escoles de la Trinitat Nova, que basa la seva acció en:

- Lideratge pedagògic i equips potents com a clau de l'èxit. Facilitar la formació del professorat més enllà de l'àmbit normatiu, fidelitzar els equips potents, assessorar els centres per innovar en els mètodes i fer-los participants
- Escola a temps complet: ampliar l'oferta horària més enllà de les hores lectives donant accés a l'alumnat a activitats extraescolars lúdiques, expressives, artístiques, de suport educatiu i esportives per a una educació integral
- Servei de menjador universal amb necessitats educatives cobertes: que el pagament de quotes deixi d'interferir en l'escolaritat dels infants, en la gestió educativa dels equips docents i en les relacions entre escola i família
- Treball coordinat amb Serveis socials i Salut: garantir que totes les intervencions socials, educatives i de salut que s'adrecen a un mateix infant i a la seva família estiguin coordinades i vagin en la mateixa direcció, implementant, si cal, la presència periòdica de la treballadora social de zona en el mateix centre educatiu.
- ...



Pressupost total:

1.000.000 €

[2016-2020]

Objectius vinculats:



Generar accions i/o programes complementaris, que millorin les tasques socioeducatives que les escoles ja fan amb joves i famílies

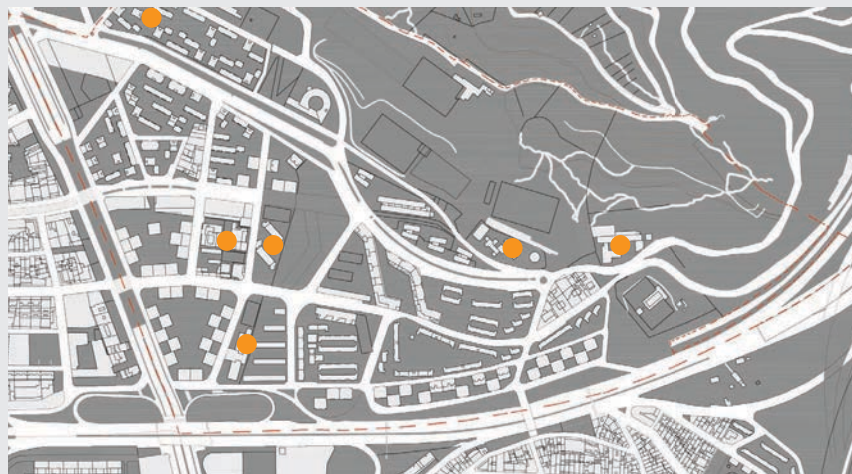


2



Agents municipals implicats:

Districte de Nou Barris
 Consorci d'Educació
 Institut Municipal d'Educació de Barcelona
 Institut Infància
 Foment de Ciutat



Distribució de centres educatius a la Trinitat Nova.



Agents ciutadans implicats:

Grup impulsor del Pla de Barris
 Taula educativa-Escoles
 AFAS
 Taula Franja
 Famílies



Pressupost total:

1.000.000 €

[2016-2020]

- €	300.000 €	300.000 €	300.000 €	100.000 €
2016	2017	2018	2019	2020



3

Promoure experiències d'educació en el lleure de base comunitària



El lleure educatiu afavoreix la responsabilitat, la cohesió social i el compromís ciutadà a partir de processos educatius i pedagògics.

En el marc del Pla de Barris, es contempla promoure experiències d'educació en el lleure de base comunitària al barri de la Trinitat Nova amb el propòsit d'afavorir l'arrelament i la continuïtat d'aquestes iniciatives. Aquestes experiències es treballaran amb escoles, entitats del lleure o col·lectius i entitats arrelades al territori.

Pel que fa al lleure educatiu, s'adreçaran a infants i joves d'entre 3 i 18 anys, principalment amb activitats de cap de setmana i vacances. Formaran part d'una oferta col·lectiva que comporti una dimensió relacional i de vida de grup entre els nens i les nenes participants, i que promogui la participació activa de nois i noies i de les seves famílies.

De la mateixa manera, es promourà i facilitarà la formació dels educadors o es facilitaran els recursos a les entitats per tal de poder implementar projectes en aquesta línia.

Possibles accions:

- Promoure que es facin colònies a totes les escoles del barri i facilitar els recursos necessaris per cobrir les despeses de les famílies amb menys recursos.
- ...



Pressupost total:

150.00 €

[2016-2020]

Objectius vinculats:





Agents municipals implicats:

- Districte de Nou Barris
- Consorti d'Educació
- Institut Municipal d'Educació de Barcelona
- Direcció d'Acció Comunitària
- Direcció de Cicles de Vida, Feminismes i LGTBI
- Institut de Cultura de Barcelona
- Institut Barcelona Esports
- Institut Infància
- Foment de Ciutat



Proposta per a tot el barri.



Agents ciutadans implicats:

- Grup impulsor del Pla de Barris
- Taula educativa-Escoles
- AFAS
- Taula Franja
- Famílies



Pressupost total:

150.000 €

[2016-2020]

- €	52.500 €	52.500 €	30.000 €	15000 €
2016	2017	2018	2019	2020



4

Apropar la formació escènica/musical als i les joves del barri



La formació artística és en si mateixa, una eina socialitzadora i transformadora a nivell educatiu. La Trinitat Nova té equipaments culturals reconeguts com l'Ateneu de Nou Barris que sumats a altres projectes que treballen la música o les arts, poden revertir en positiu en la formació d'adolescents i joves. El Pla de Barris ha de continuar treballant en aquests projectes amb els i les joves del barri i facilitar la creació i articulació de nous projectes educatius vinculats a les arts.

Possibles accions:

- Explorar la possibilitat d'implementar programes de residència d'artistes que ja té l'ICUB, en les escoles del barri.
- Promoure la relació del teixit cultural amb els projectes educatius de les escoles del barri.
- ...



Pressupost total:

150.000 €

[2016-2020]

Objectius vinculats:

B

Apropar la formació escènica/musical als i les joves del barri



4



Agents municipals implicats:

Districte de Nou Barris
 Direcció d'Acció Comunitària
 Direcció de Cicles de Vida, Feminismes i LGTBI
 Institut de Cultura de Barcelona
 Foment de Ciutat



Proposta per a tot el barri.



Agents ciutadans implicats:

Grup impulsor del Pla de Barris
 Ateneu Popular 9 barris
 Taula Jove
 Associació Amics de 9 barris
 Pinzellada de dona
 Comissió de Festes



Pressupost total:

150.000 €

[2016-2020]

- €	52.500 €	52.500 €	30.000 €	15000 €
2016	2017	2018	2019	2020



5

Reduïr les desigualtats socials en salut per tal de contribuir a la millora de la qualitat de vida de veïns i veïnes



Treballar per la reducció de les desigualtats socials en salut incidint en els seus determinants a través d'un abordatge comunitari contribueix a millorar la qualitat de vida dels veïns i les veïnes de la Trinitat Nova. L'Agència de Salut Pública acaba de publicar una diagnosi acurada de les necessitats i estratègies que cal seguir a la Trinitat Nova per millorar la salut i la qualitat de vida dels seus veïns i veïnes. Cal aprofitar la potència que suposa el programa de "Salut als barris" per desplegar tots els programes necessaris des de la proximitat i de manera comunitària amb els serveis de salut. El Pla de Barris ha de permetre combinar els programes de salut amb altres programes comunitaris sectorials i amb les transformacions urbanes pertinents que afavoreixin la millora de la qualitat de vida dels veïns i veïnes.

Possibles accions:

- Desplegar les actuacions conjuntament amb "Salut als barris", prioritzant-ne els àmbits: família (habilitats parentals i embarassos adolescents), infància i adolescència (desemparament i formació) i salut mental (en la majoria dels casos derivada de situacions d'atur de llarga durada).
- Incorporar la perspectiva de salut en les reformes urbanístiques del barri i lligar-les amb intervencions de mobilitat activa i alimentació saludable.
- ...



Pressupost total:

200.000 €

[2016-2020]

Objectius vinculats:



Reduir les desigualtats socials en salut per tal de contribuir a la millora de la qualitat de vida de veïns i veïnes



5



Agents municipals implicats:

Districte de Nou Barris
 Agència de Salut Pública
 Direcció d'Acció Comunitària
 Foment de Ciutat

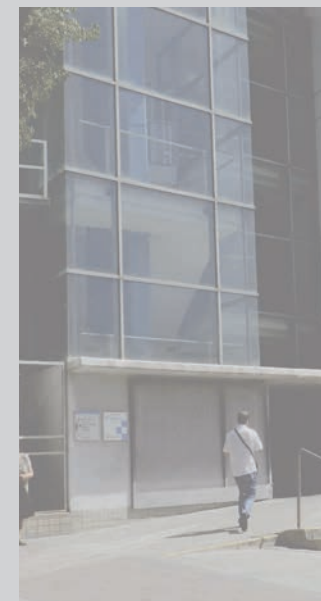


Proposta per a tot el barri.



Agents ciutadans implicats:

Grup impulsor del Pla de Barris
 Taula de Salut
 Taula de Famílies
 Pla de Desenvolupament Comunitari



Pressupost total:

200.000 €

[2016-2020]

20.000 €

2016

60.000 €

2017

60.000 €

2018

40.000 €

2019

20.000 €

2020



6

Crear programes i accions que afavoreixin la millora de la convivència, la integració i la cohesió entre col·lectius



La fortalesa i capacitat de transformació d'un barri depenen també de la cohesió dels seus veïns i veïnes. Treballar aquesta cohesió a través de propostes innovadores, que permetin abordar la integració de diferents col·lectius pot suposar una millora de la cohesió general del barri així com un revulsiu per generar xarxa entre la població de la Trinitat Nova. El Pla de Barris ha de potenciar els espais de trobada ja existents, però també ha de vetllar perquè els joves tinguin un sistema divers d'espais on relacionar-se i autorganitzar-se.

A la vegada tenir cura i promoure la imatge positiva de la Trinitat Nova tot fent bandera de la seva singularitat i genuïnitat pot ajudar a canviar determinades dinàmiques i a atraure dinamisme al barri. Sovint, l'estigmatització d'un barri repercuteix en l'autoestima dels propis veïns i deteriora la imatge del barri de cara a l'exterior.

Possibles accions:

- Crear programes per treballar amb col·lectius específics, que es puguin desenvolupar en el mateix espai públic on hi fan vida.
- Promoure actuacions que afavoreixin la barreja i la interacció de col·lectius.
- Promoure el programa "Why Violence" que l'àrea de Prevenció ja ha experimentat a la Franja Besòs.
- Crear un servei de suport a comunitats de veïns i veïnes, per treballar en la mediació de possibles conflictes entre veïns i els decàlegs de convivència.
- Millorar i dinamitzar l'espai esportiu dels jardins de l'Amistat.
- Crear una eina comunicació per transmetre una imatge positiva i revertir l'estigmatització del barri.
- ...



Pressupost total:

250.000 €

[2016-2020]

Objectius vinculats:



Crear programes i accions que afavoreixin la millora de la convivència, la integració i la cohesió entre col·lectius



6



Agents municipals implicats:

- Districte de Nou Barris
- Direcció de Serveis de Prevenció
- Direcció d'Acció Comunitària
- Direcció de Cicles de Vida, Feminismes i LGTBI
- Institut Barcelona Esports
- Institut de Cultura de Barcelona
- Foment de Ciutat



Proposta per a tot el barri.



Agents ciutadans implicats:

- Grup impulsor del Pla de Barris
- Taula de prevenció i seguretat
- Pla de Desenvolupament Comunitari



Pressupost total:

250.000 €

[2016-2020]

- €	87.500 €	87.500 €	50.000 €	25.000 €
2016	2017	2018	2019	2020



7

Promoure un programació sociocultural estable que incorpori accions per a la recuperació de la memòria històrica del barri



La cultura és una eina de socialització i transformació molt potent. A la Trinitat Nova hi ha l'Ateneu Popular 9 Barris però també una cultura popular que cal potenciar i promoure. Treballar la cultura des del vessant més popular i comunitari i combinar-la amb la cultura més professionalitzada i alternativa, pot servir per teixir una programació cultural estable que generi identitat i atracció per a les persones joves del barri.

A la vegada, la Trinitat Nova és un barri amb una forta identitat, que s'ha construït a si mateix des dels orígens. La memòria col·lectiva i l'autoestima pel propi barri és una qualitat que cal posar en valor per reivindicar el barri a la ciutat, per fer que la gent no marxi i per atraure nous veïns i veïnes amb ganes de formar-ne part.

Possibles accions:

- Dissenyar l'estratègia i la implementació d'una programació cultural del barri.
- Garantir un programa cultural estable vinculat a les festivitats tradicionals.
- Promoure la difusió de la memòria històrica per afavorir l'autoestima del barri, donant suport al treball que estan fent ja entitats com el grup de memòria històrica.
- ...



Pressupost total:

120.000 €

[2016-2020]

Objectius vinculats:



Promoure un programació sociocultural estable que incorpori accions per a la recuperació de la memòria històrica del barri



7



Agents municipals implicats:

Districte de Nou Barris
 Direcció d'Acció Comunitària
 Institut de Cultura de Barcelona
 Foment de Ciutat



Proposta per a tot el barri.



Agents ciutadans implicats:

Grup impulsor del Pla de Barris
 Taula Franja
 Taula Jove
 Memòria del barri
 Agents socials de l'àmbit educatiu (professorat)
 Arxiu històric Roquetes-Nou Barris



Pressupost total:

120.000 €

[2016-2020]

6.000 €	36.000 €	36.000 €	30.000 €	12.000 €
2016	2017	2018	2019	2020



8

Promocionar i mantenir la pràctica de l'esport



La Trinitat Nova té un gran avantatge pel que fa a altres barris. Té l'espai natural de Collserola molt a prop. Això permet pensar en un sistema de recorreguts i instal·lacions d'ús lliure i en contacte amb el verd, que poden facilitar la pràctica de l'esport o la simple passejada d'una manera natural i propera. Podem aprofitar aquesta singularitat per atraure altres veïns i veïnes de Nou Barris i per guanyar espais d'oci, esport i lleure fora de les zones habituals.

Possibles accions:

- Estudi, proposta i senyalització d'itineraris esportius.
- Aprofitar la transformació de l'Espai de les Feixes per ubicar-hi instal·lacions esportives.
- Promoció i complementació dels programes existents que afavoreixen la pràctica de l'esport com a eina integradora i facilitadora dels hàbits saludables (programes "Convivim", "Activa't"...).
- ...



Pressupost total:

120.000 €

[2016-2020]

Objectius vinculats:



Promocionar i mantenir la pràctica de l'esport



8



Agents municipals implicats:

Districte de Nou Barris
 Institut Barcelona Esports
 Foment de Ciutat

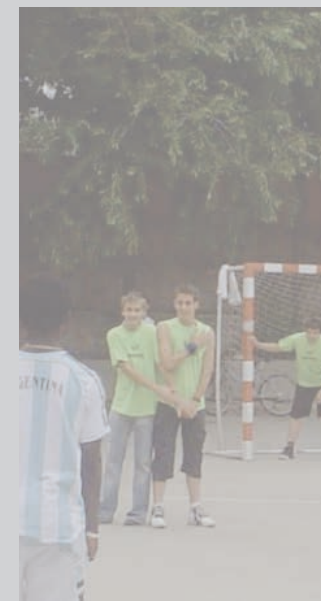


La serra de Collserola com a oportunitat.



Agents ciutadans implicats:

Grup impulsor del Pla de Barris
 Taula de salut
 Taula de voluntaris
 La Karpa
 FEB
 Taula Jove



Pressupost total:

120.000 €

[2016-2020]

6.000 €

36.000 €

36.000 €

30.000 €

12.000 €

2016

2017

2018

2019

2020



9

Promoure programes de desenvolupament de les TIC



La tecnologia al servei de la gent és una eina potentíssima en el segle XXI. Disminuir l'esclletxa digital entre la gent gran o facilitar l'accés gratuït dels recursos tecnològics als col·lectius amb menys recursos és un primer pas per trencar les barreres que sovint les situacions socio-econòmiques han imposat.

Possibles accions:

- Donar suport i mitjans al Punt Òmnia i treballar la millora de l'accés a les TIC
- Ampliar els espais Wi-Fi al barri.
- Treballar la "petjada digital" amb els i les joves.
- ...



Pressupost total:

60.000 €

[2016-2020]

Objectius vinculats:





Agents municipals implicats:

Districte de Nou Barris
 Institut Barcelona Esports
 Foment de Ciutat



Proposta per a tot el barri.



Agents ciutadans implicats:

Grup impulsor del Pla de Barris
 Pla de Desenvolupament Comunitari
 Punt ÒMNIA
 Instituts i escola



Pressupost total:

60.000 €

[2016-2020]

- €	21.000 €	21.000 €	12.000 €	6.000 €
2016	2017	2018	2019	2020



10

Crear eines i programes per afavorir l'ocupació local



El Pla de Barris ha de poder sumar-se als esforços que ja fa Barcelona Activa en aquest camp mitjançant la promoció del disseny de programes d'ocupació basats en la formació i l'acompanyament de les persones en situació d'atur. Cal adaptar els programes a les especificitats de la Trinitat Nova i aprofitar el Pla de Desenvolupament Local que està dissenyant Barcelona Activa.

Possibles accions:

- Fer un estudi del perfil de les persones en situació d'atur del barri per dissenyar programes de formació/ocupació adequats a la realitat social del barri.
- Dissenyar programes de formació específics que responguin a les necessitats del mercat laboral i que contemplin itineraris teòrics i pràctics, i fer una prospecció d'empreses amb incentius per a la contractació i el seguiment individualitzat de les persones usuàries.
- Crear un programa de formació i pràctiques en l'àmbit de jardineria i manteniment de zones verdes, i vincular la pràctica laboral al propi territori.
- Crear un programa de formació i pràctiques en l'àmbit de l'educació en el lleure i vincular-la als projectes de dinamització de lleure que preveu el propi Pla.
- ...



Pressupost total:

500.000 €

[2016-2020]

Objectius vinculats:



Crear eines i programes per afavorir l'ocupació local



10



Agents municipals implicats:

Districte de Nou Barris
Barcelona Activa
Foment de Ciutat

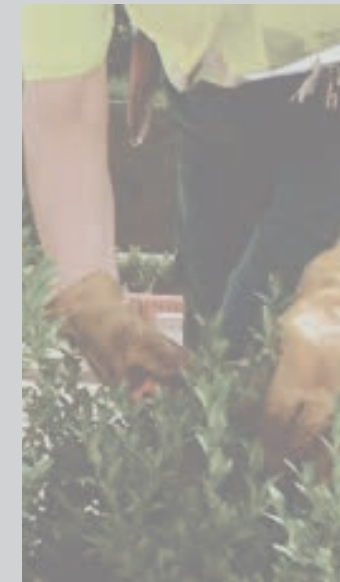


Proposta per a tot el barri.



Agents ciutadans implicats:

Grup impulsor del Pla de Barris
Associació del comerç i les empreses de la Trinitat Nova



Pressupost total:

500.000 €

[2016-2020]

- €	175.000 €	175.000 €	100.000 €	50.000 €
2016	2017	2018	2019	2020



11

Creació d'eines per a la promoció del comerç



El Pla de Barris ha de poder sumar-se als esforços que ja fa Barcelona Activa en aquest camp mitjançant la promoció del disseny de programes de dinamització comercial conjuntament amb les associacions de comerciants. Cal adaptar els programes a les especificitats de la Trinitat Nova i aprofitar el Pla de Desenvolupament Local que està dissenyant Barcelona Activa.

Possibles accions:

- Fer un estudi dels hàbits de consum de la gent del barri.
- Fer un estudi de mercat i de viabilitat econòmica de nous comerços.
- Dissenyar accions de promoció econòmica del comerç existent.
- Reforçar l'associació de comerciants.
- ...



Pressupost total:

120.000 €

[2016-2020]

Objectius vinculats:





Agents municipals implicats:

- Districte de Nou Barris
- Barcelona Activa
- Foment de Ciutat

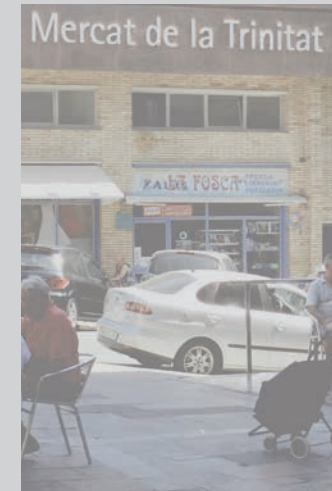


Proposta per a tot el barri.



Agents ciutadans implicats:

- Grup impulsor del Pla de Barris
- Associació del comerç i les empreses de la Trinitat Nova
- Associació de concessionaris del Mercat de la Trinitat Nova
- Associació del Mercadillo



Pressupost total:

120.000 €

[2016-2020]

12.000 €

2016

36.000 €

2017

36.000 €

2018

24.000 €

2019

12.000 €

2020



12

Creació d'eines per a l'activació de locals buits



L'àrea de remodelació ha deixat un nombre important de locals buits sense activitat. Cal entendre aquesta bossa de locals com una oportunitat per atraure noves empreses que puguin beneficiar-se de la bona localització i d'uns preus més competitius que altre barris.

Possibles accions:

- Promoure programes d'ajudes per a la rehabilitació/adequació de locals.
- Crear programes de suport i seguiment per a la implantació de noves empreses.
- ...



Pressupost total:

600.000 €

[2016-2020]

Objectius vinculats:





Agents municipals implicats:

Districte de Nou Barris
Barcelona Activa
Foment de Ciutat



Proposta per a tot el barri.



Agents ciutadans implicats:

Grup impulsor del Pla de Barris
Associació del comerç i les empreses de la Trinitat Nova



Pressupost total:

600.000 €

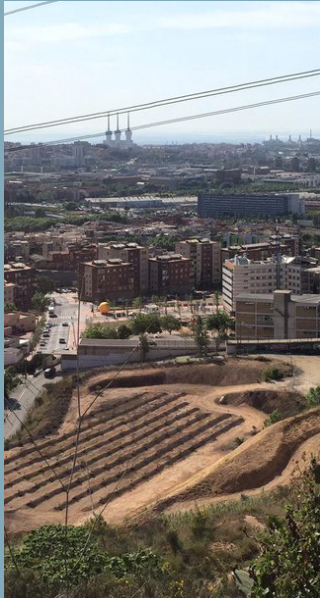
[2016-2020]

- €	210.000 €	210.000 €	120.000 €	60.000 €
2016	2017	2018	2019	2020



13

Estudiar i desenvolupar el potencial de la zona de les Feixes



La Trinitat Nova té un espai pendent de transformar que amaga un potencial enorme. A mig camí entre la ciutat i Collserola, les Feixes són un espai de transició entre la ciutat i el verd que pot convertir-se en una oportunitat per al barri i per al Districte. Un gran espai natural que es pot vincular a equipaments com la Casa de l'Aigua o l'escola St Josep Oriol i que a més, pot resoldre dèficits d'equipaments esportius o espais comunitaris alhora que pot vincular el barri amb Torre Baró.

Possibles accions:

- Fer un estudi de les possibilitats de transformació de l'àmbit de les feixes que incorpori instal·lacions de pràctica esportiva, espais de producció agrícola (vinculades a projectes socioeducatius i/o productius) i que resolgui el lligam del barri amb la muntanya i Collserola.
- Redactar el projecte executiu on es reculli el que s'ha apuntat a l'estudi.
- Executar la transformació de les Feixes prevista al projecte.
- ...



Pressupost total:

3.000.000 €

[2016-2020]

Objectius vinculats:





Agents municipals implicats:

Districte de Nou Barris
 Gerència d'Ecologia Urbana
 Institut Municipal de Parcs i Jardins
 Foment de Ciutat

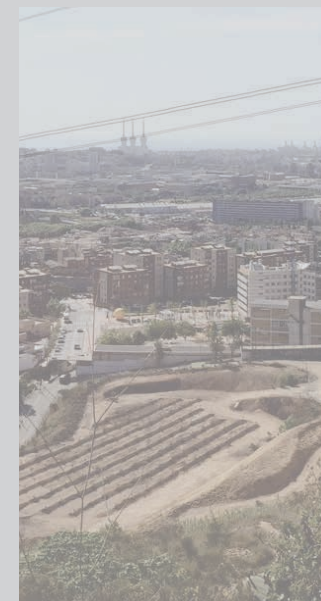


Localització de l'àrea de les Feixes.



Agents ciutadans implicats:

Grup impulsor del Pla de Barris
 Pla de Desenvolupament Comunitari



Pressupost total:

3.000.000 €

[2016-2020]

- €	500.000 €	2.000.000 €	500.000 €	- €
2016	2017	2018	2019	2020



14

Activar la Casa de l'Aigua



Amb la construcció del nou casal de barri, caldrà repensar els usos de la Casa de l'Aigua. La Casa de l'Aigua té un gran potencial com a equipament de barri però també com a equipament de Districte o de ciutat. Cal aprofitar aquest icona patrimonial per guanyar espai per a usos comunitaris sota un projecte innovador.

Possibles accions:

- Repensar els usos de la Casa de l'Aigua i elaborar una proposta a partir del treball ja fet fins ara, a fi d'intentar convertir la Casa de l'Aigua en un espai de referència a la ciutat alhora proper al barri.
- Recuperar la connexió entre la Casa de l'Aigua de la Trinitat Nova i la Casa de l'Aigua de la Trinitat Vella.
- Condicionar i millorar els entorns de la Casa de l'Aigua. Senyalitzar i dinamitzar rutes històriques conjuntament amb el MUHBA.
- ...



Pressupost total:

300.000 €

[2016-2020]

Objectius vinculats:



Activar la Casa de l'Aigua



14



Agents municipals implicats:

- Districte de Nou Barris
- Gerència d'Ecologia Urbana
- Institut de Cultura de Barcelona
- Foment de Ciutat

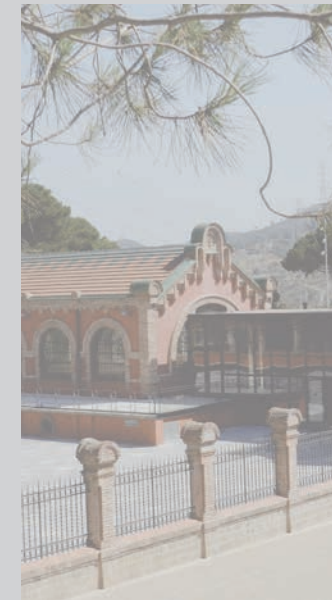


Localització de la Casa de l'Aigua.



Agents ciutadans implicats:

- Grup impulsor del Pla de Barris
- Memòria del barri
- Pla de Desenvolupament Comunitari



Pressupost total:

300.000 €

[2016-2020]

- €	300.000 €	- €	- €	- €
2016	2017	2018	2019	2020



15

Promoure la rehabilitació i millora de l'accessibilitat als habitatges i la millora de la convivència de les comunitats de veïns i veïnes



L'Ajuntament de Barcelona ja disposa d'uns ajuts per fomentar la rehabilitació, però no sempre arriben a les persones que més ho necessiten. El Pla de Barris ha de facilitar la tramitació i l'acompanyament de les comunitats de propietaris que vulguin beneficiar-se de les ajudes existents, però també ha de procurar noves maneres de promoure la rehabilitació per intervenir en zones on la vulnerabilitat social i econòmica fan impossible una rehabilitació necessària o dificulten la instal·lació d'un ascensor.

Possibles accions:

- Diagnosi del parc edificat de fora de l'àmbit de remodelació i definició de zones d'actuació prioritària, en base a les necessitats de manteniment i/o d'accessibilitat, i al perfil socioeconòmic dels seus veïns i veïnes, amb especial atenció a les persones grans que viuen al barri.
- Suport al programa de subvencions existent. Suport i acompanyament a les comunitats en la tramitació d'ajudes. Treball amb les comunitats i ajudes en tasques de mediació per arribar a acords per tirar endavant les obres.
- Suport al programa d'acompanyament en els reallotjaments o en les noves promocions. Cal fer un treball específic amb els veïns i veïnes que vinguin a viure a les noves promocions d'HPO.
- ...



Pressupost total:

250.000 €

[2016-2020]

Objectius vinculats:



Promoure la rehabilitació i millora de l'accessibilitat als habitatges i la millora de la convivència de les comunitats de veïns i veïnes



15



Agents municipals implicats:

Districte de Nou Barris
Gerència d'Ecologia Urbana
Patronat Municipal de l'Habitatge
Foment de Ciutat

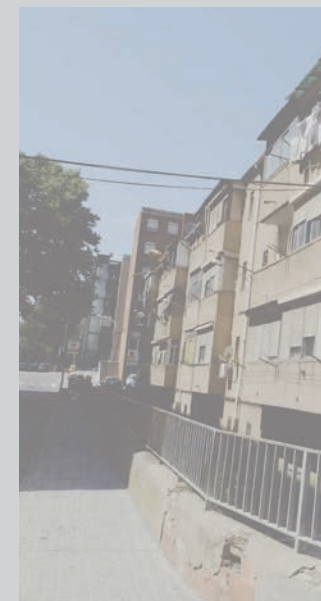


Proposta per a tot el barri.



Agents ciutadans implicats:

Grup impulsor del Pla de Barris
Comunitats de propietaris
Taula de Prevenció i Seguretat



Pressupost total:

250.000 €

[2016-2020]

10.000 €

2016

60.000 €

2017

60.000 €

2018

60.000 €

2019

60.000 €

2020



16

Millora de l'espai públic de fora de l'àmbit de remodelació



L'espai públic és l'espai de relació per excel·lència. Un espai públic de qualitat facilita una vida comunitària i promou la convivència. Cal actualitzar els espais de fora de l'àrea de rehabilitació i facilitar que tant la gent gran com els infants puguin gaudir de l'espai públic adaptat a les seves necessitats.

Possibles accions:

- Millora de l'espai d'entre blocs comprès entre els carrers Portlligat i Aiguablava.
- Instal·lació d'un ascensor entre la boca de metro del carrer Aiguablava i el conjunt d'habitatges comprès entre els carrers Portlligat i Aiguablava.
- Diagnosi de l'espai públic de fora de l'àrea de rehabilitació (pel que fa a la mobilitat i l'accessibilitat, el gènere, els jocs infantils, la gent gran i la infància), redacció d'un projecte de millora amb perspectiva de gènere i execució de millores puntuals en base a aquests criteris.
- ...



Pressupost total:

3.000.000 €

[2016-2020]

Objectius vinculats:





Agents municipals implicats:

Districte de Nou Barris
Gerència d'Ecologia Urbana
Foment de Ciutat



Carrers de Portlligat i Aiguablava.



Agents ciutadans implicats:

Grup impulsor del Pla de Barris



Pressupost total:

3.000.000 €

[2016-2020]

- €	600.000 €	1.400.000 €	1.000.000 €	- €
2016	2017	2018	2019	2020



17

Revisar el pla d'equipaments de la Trinitat Nova i plantejar un sistema d'equipaments adequat a les necessitats del barri



Els equipaments són serveis comunitaris bàsics per als veïns i les veïnes d'una ciutat. La Trinitat Nova fa temps que reclama més equipaments. Cal valorar els serveis dels que disposa al seu entorn amb relació a la quantitat de població del barri i repensar el seu sistema per adequar-lo a les necessitats.

Possibles accions:

- Fer un mapa dels equipaments i serveis que tenen els veïns i les veïnes de la Trinitat Nova propers al barri, donar-los a conèixer i promoure accions per facilitar-ne l'accés, paral·lelament a l'inici de les tasques de revisió del Pla d'Equipaments del Districte que determinarà i fixarà les necessitats futures d'equipaments dins del barri.
- Estudiar els possibles usos de l'espai Benjamí i promoure un Pla Director per recuperar-ne els usos per part dels veïns i les veïnes.
- Repensar els futurs usos docents de l'escola St Josep Oriol.
- ...



Pressupost total:

68.000 €

[2016-2020]

Objectius vinculats:



Revisar el pla d'equipaments de la Trinitat Nova i plantejar un sistema d'equipaments adequat a les necessitats del barri



17



Agents municipals implicats:

Districte de Nou Barris
Foment de Ciutat



Proposta per a tot el barri.



Agents ciutadans implicats:

Grup impulsor del Pla de Barris
Pla de Desenvolupament Comunitari
Taula Jove



Pressupost total:

68.000 €

[2016-2020]

8.000 €

2016

60.000 €

2017

- €

2018

- €

2019

- €

2020



18

Definir rutes i itineraris que millorin i promoguin la mobilitat a peu al barri



La Trinitat Nova està en una situació perifèrica que sovint dificulta que sigui un barri de pas. Potenciar els recorreguts entre barris i facilitar les connexions de vianants amb els seu entorn pot generar més afluència de gent al barri.

Possibles accions:

- Diagnosi i condicionament de recorreguts habituals de vianants a la Trinitat Nova.
- Millorar i senyalitzar les connexions de la Trinitat Nova amb Roquetes i amb Torre Baró a través de les Feixes.
- Revisar la senyalística del barri i entorns per afavorir la mobilitat cap a la Trinitat Nova.
- ...



Pressupost total:

35.000 €

[2016-2020]

Objectius vinculats:



Definir rutes i itineraris que millorin i promoguin la mobilitat a peu al barri



18



Agents municipals implicats:

Districte de Nou Barris
 Agència de Salut Pública
 Ecologia Urbana
 Foment de Ciutat

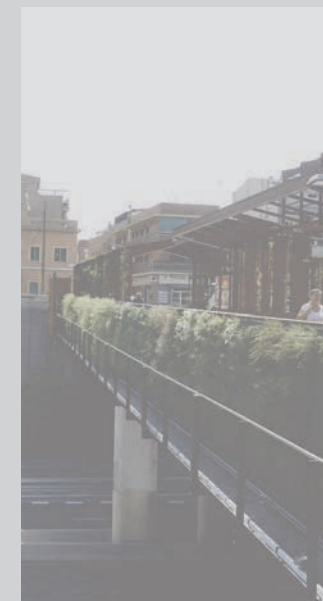


Proposta per a tot el barri.



Agents ciutadans implicats:

Grup impulsor del Pla de Barris



Pressupost total:

35.000 €

[2016-2020]

- €	35.000 €	- €	- €	- €
2016	2017	2018	2019	2020

Desenvolupament del Pla

Gestió i pressupost

El Govern municipal, impulsor del nou programa del Pla de Barris, ha encarregat la gestió i coordinació del Pla a Foment de Ciutat, una societat anònima, amb caràcter de societat privada municipal de l'Ajuntament de Barcelona. És un ens municipal amb una llarga expertesa en la gestió de projectes d'intervenció integral que estan molt vinculats al territori i que requereixen de la coordinació de molts agents, interns i externs. Des de Foment de Ciutat ja s'han gestionat diversos Plans de Barris, dotats amb el cofinançament de la Generalitat i de l'Ajuntament, i presentats en diverses convocatòries de la Llei de Barris. Es recupera doncs el model de gestió integral, amb una única direcció que coordina totes les accions de cada un dels projectes.

La presidenta de la societat és l'alcaldeessa de Barcelona, que lidera el Pla de Barris Municipal, i el conseller delegat és el propi gerent municipal.

Foment de Ciutat dirigeix i coordina la redacció i el desplegament dels Plans de Barris, però ho fa de la mà de tot l'Ajuntament de Barcelona, amb la implicació en la definició i en el desplegament de totes les àrees i districtes.

El Pla compta amb equips multidisciplinars amb expertesa en diverses temàtiques d'intervenció i posa l'èmfasi en el treball al mateix territori, des de la proximitat i la relació constant amb els veïns i les veïnes de cada barri.

Per al desenvolupament del Pla de Barris de la Trinitat Nova s'exposa a continuació el resum del pressupost assignat a cada proposta dins de cadascun dels àmbits de treball.

TRINITAT NOVA. ESTIMACIÓ PRESSUPOST.

			2016	2017	2018	2019	2020
EDUCACIÓ			6.300.000,00 €				
1	Donar suport al CEB i l'IMEB per generar el Pla Educatiu de la Trinitat Nova de manera coordinada amb el Districte i, a la vegada, redefinir l'espai i el projecte educatiu dels centres educatius	5.000.000,00 €			3.000.000,00 €	2.000.000,00 €	
2	Generar accions i/o programes complementaris, que millorin les tasques socioeducatives que les escoles ja fan amb joves i famílies	1.000.000,00 €	0,00 €	300.000,00 €	300.000,00 €	300.000,00 €	100.000,00 €
3	Promoure experiències d'educació en el lleure de base comunitària	150.000,00 €	0,00 €	52.500,00 €	52.500,00 €	30.000,00 €	15.000,00 €
4	Apropar la formació escènica/musical als i les joves del barri	150.000,00 €	0,00 €	52.500,00 €	52.500,00 €	30.000,00 €	15.000,00 €
DRETS SOCIALS			750.000,00 €				
5	Reduir les desigualtats socials en salut per tal de contribuir a la millora de la qualitat de vida de veïns i veïnes	200.000,00 €	20.000,00 €	60.000,00 €	60.000,00 €	40.000,00 €	20.000,00 €
6	Crear programes i accions que afavoreixin la millora de la convivència, la integració i la cohesió entre col·lectius	250.000,00 €	0,00 €	87.500,00 €	87.500,00 €	50.000,00 €	25.000,00 €
7	Promoure un programació sociocultural estable que incorpori accions per a la recuperació de la memòria històrica del barri	120.000,00 €	6.000,00 €	36.000,00 €	36.000,00 €	30.000,00 €	12.000,00 €
8	Promocionar i mantenir la pràctica de l'esport	120.000,00 €	6.000,00 €	36.000,00 €	36.000,00 €	30.000,00 €	12.000,00 €
9	Promoure programes de desenvolupament de les TIC	60.000,00 €	0,00 €	21.000,00 €	21.000,00 €	12.000,00 €	6.000,00 €
ACTIVACIÓ ECONÒMICA			1.220.000,00 €				
10	Crear eines i programes per afavorir l'ocupació local	500.000,00 €	12.000,00 €	421.000,00 €	421.000,00 €	244.000,00 €	122.000,00 €
11	Creació d'eines per a la promoció del comerç	120.000,00 €	0,00 €	175.000,00 €	175.000,00 €	100.000,00 €	50.000,00 €
12	Creació d'eines per a l'activació de locals buits	600.000,00 €	12.000,00 €	36.000,00 €	36.000,00 €	24.000,00 €	12.000,00 €
MEDI URBÀ			6.653.000,00 €				
13	Estudiar i desenvolupar el potencial de la zona de les Feixes	3.000.000,00 €	18.000,00 €	1.555.000,00 €	3.460.000,00 €	1.560.000,00 €	60.000,00 €
14	Activar la Casa de l'Aigua	300.000,00 €	0,00 €	500.000,00 €	2.000.000,00 €	500.000,00 €	0,00 €
15	Promoure la rehabilitació i millora de l'accessibilitat als habitatges i la millora de la convivència de les comunitats de veïns i veïnes	250.000,00 €	0,00 €	300.000,00 €	0,00 €	0,00 €	0,00 €
16	Millora de l'espai públic de fora de l'àmbit de remodelació	3.000.000,00 €	10.000,00 €	60.000,00 €	60.000,00 €	60.000,00 €	60.000,00 €
17	Revisar el pla d'equipaments de la Trinitat Nova i plantejar un sistema d'equipaments adequat a les necessitats del barri	68.000,00 €	0,00 €	600.000,00 €	1.400.000,00 €	1.000.000,00 €	0,00 €
18	Definir rutes i itineraris que millorin i promoguin la mobilitat a peu al barri	35.000,00 €	8.000,00 €	60.000,00 €	0,00 €	0,00 €	0,00 €
			0,00 €	35.000,00 €	0,00 €	0,00 €	0,00 €
			inversió 11.335.000 €				
			despesa corrent 3.588.000 €				
			0 €	1.435.000 €	6.400.000 €	3.500.000 €	0 €
			62.000 €	1.186.500 €	1.126.500 €	826.000 €	387.000 €

Participació, coproducció i acció comunitària

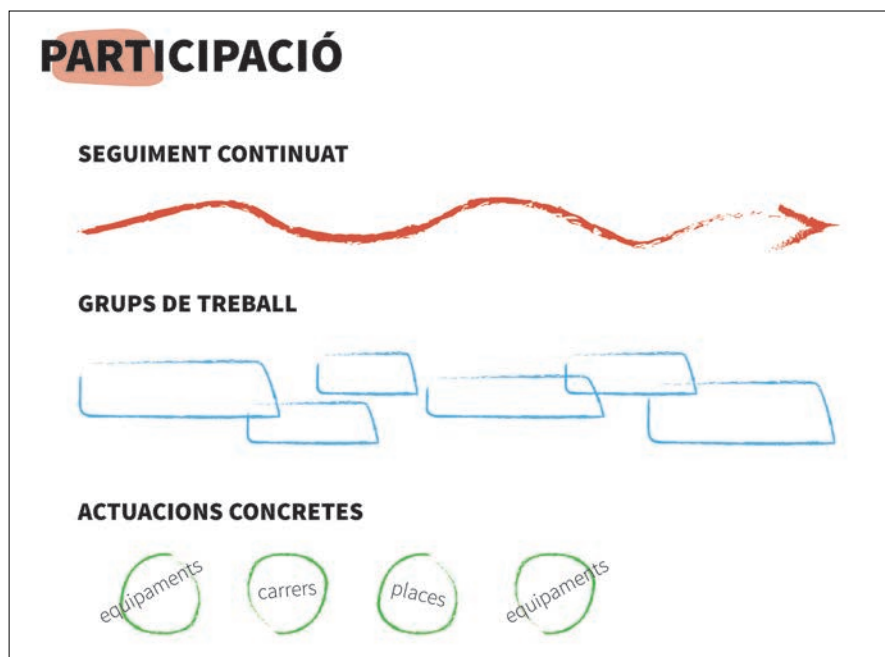
Una de les línies estratègiques del programa del Pla de Barris de la Trinitat Nova és l'apoderament veïnal com un dels elements que pot contribuir a la millora del barri i a la reducció de les desigualtats. La implicació dels veïns i les veïnes, així com del teixit associatiu o els agents i serveis del barri en la transformació de l'àmbit local, és indispensable per a l'èxit del programa i ha de respondre a una nova lògica relacional que inclogui la participació, la coproducció i l'acció comunitària.

Participació

La voluntat d'aquest Pla és implicar i involucrar els agents del territori. La manera de fer-ho és a través de tres nivells de participació: el Grup impulsor, els grups de treball i els processos concrets que es detallen a continuació. Cal tenir present que cada grup o procés tindrà com a mínim tres parts: una primera part de presentació del procés o del grup on es planificarà la feina i l'objecte concret del grup; una segona part de construcció i de debat; i, finalment, unes conclusions o tancament del grup o del procés.



Sessió de participació ciutadana al barri de la Trinitat Nova.



Esquema que sintetitza els plantejaments per la participació ciutadana en el Pla de Barris.

El Grup impulsor del Pla de Barris.

És un òrgan de seguiment del Pla continuat en el temps que té per objecte vetllar pel desplegament del Pla de Barris i garantir la participació dels i les veïnes. Està format aproximadament per unes 10 persones procedents d'entitats, així com de veïns i veïnes del barri. Pot ser una de les comissions que es desprenen del Consell de barri.

Objectius:

- Fer el seguiment de la implantació del Pla de Barris.
- Revisar la informació que cal presentar al Consell de barri o altres òrgans de participació.

Membres:

- Entitats del barri.
- Veïns i veïnes a títol individual.

Vigència i periodicitat:

- Es reuneix un mínim de tres cops a l'any.



Grups de treball.

Són grups de durada determinada que tenen per objecte dur a terme un projecte. Treballen àmbits o projectes motor. Una persona del grup formarà part del Grup impulsor mentre el grup sigui vigent.

Objectius:

- Planificar, proposar i fer el seguiment del desenvolupament de les propostes en un àmbit o espai concrets.

Membres:

- Entitats relacionades amb la temàtica del grup.
- Persones interessades en l'àmbit.

Vigència:

- Un cop activades les actuacions o propostes concretes, i mentre siguin sostenibles, es proposarà la manera de fer-ne el seguiment a través del Grup impulsor.



Processos concrets.

Són aquells processos que s'estableixen es per a actuacions concretes i quan ja estan en la fase d'execució. En formen part els veïns i les veïnes més directes o persones interessades. Es creen i es dissolen un cop l'actuació ja està executada.

Objectius:

- Debatre i proposar actuacions sobre una proposta concreta.

Membres:

- Persones implicades directament en la proposta.
- Persones interessades.
- Entitats del barri o de la ciutat que permeten una mirada més àmplia.

Vigència:

- El procés s'inicia amb una presentació del contingut i finalitza amb el retorn sobre com s'incorporen les propostes en l'actuació concreta.



Acció comunitària

La participació veïnal no es redueix només a la codecisió, sinó que s'amplia amb la coproducció i a l'acció comunitària.

L'acció comunitària i la coproducció han de ser presents en els Plans de Barris. La coproducció dels projectes i la implicació de les entitats i del veïnat del territori han de garantir l'excel·lència i la qualitat de les actuacions efectuades. Algunes premisses o criteris que defineixen la mirada que tindrà l'actuació comunitària sobre el territori són:

Treballar amb els serveis del barri

No només incloure l'acció comunitària, sinó centrar-la en base als serveis més estables, presents i connectats amb les condicions de vida de la població.

Potenciar i articular les experiències ja existents

Tant els serveis del barri (escoles, centres de salut i centres de serveis socials) com les entitats ja estan desenvolupant projectes d'àmbit comunitari i, en alguns casos amb dificultats i de manera aïllada. Donar un impuls, potenciar i connectar aquelles experiències ja existents ens permet aprofitar sinergies i no començar de zero.

Enfortir del teixit associatiu

Si volem que les entitats del territori liderin el Pla de Barris cal treballar per tenir un teixit associatiu fort que pugui assumir aquesta responsabilitat.

Treballar amb col·lectius

Més enllà del teixit associatiu hi ha altres formes d'associació no formal, persones que comparteixen espais de trobada, activitats, interessos o objectius que es poden vincular a l'acció comunitària. La integració de col·lectius, sobretot els menys vinculats al teixit associatiu o els menys participatius, enforteix la dinàmica comunitària i augmenta la cohesió social del barri. En aquest sentit la generació de processos i projectes amb i per als col·lectius (gent gran, infants i joves, immigrants) és vital.

Treballar per projectes

Apostem pel treball en base a projectes, sempre emmarcats dins un pla o línia estratègica. El projecte com a pla d'acció i realització, definit, concret, que respon a una problemàtica és l'espai on veïns i veïnes es poden identificar; és l'espai on es concreta la participació de la ciutadania en la transformació d'un territori.

La comunicació del Pla de Barris

El programa de Pla de Barris suposa un gran impacte per a la població del barri. Cal, per tant, abordar de manera adequada com es comunica, amb l'objectiu de maximitzar-ne la incidència i la implicació ciutadanes.

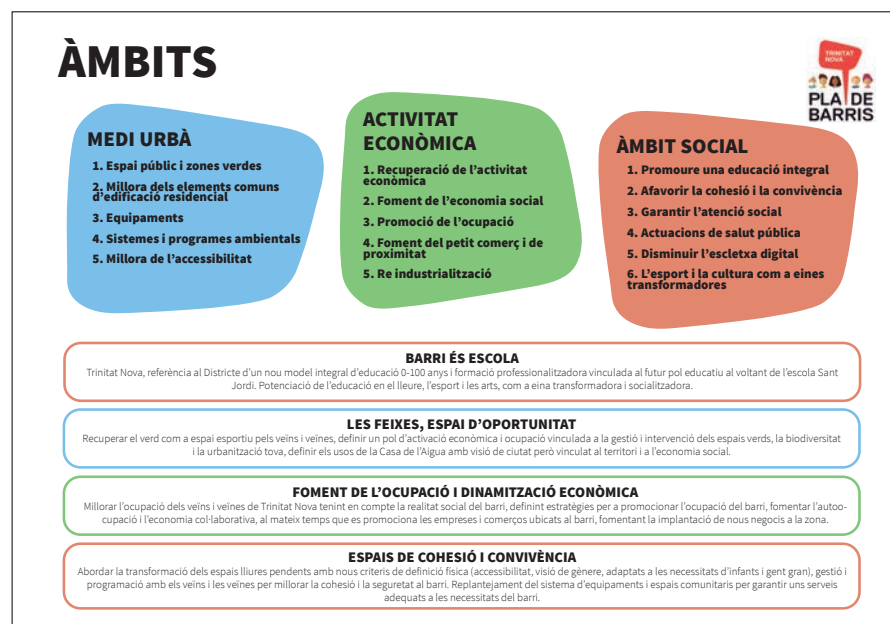
Objectius

Cal plantejar una comunicació global i general per al conjunt de tots els Plans de Barris que abordi i expliqui el programa com una política de govern i a la vegada cal plantejar un nivell de comunicació més local, específic i personalitzat per a cada barri concret on es desplega el Pla, que pugui:

- Transmetre de manera directa i clara les actuacions i propostes del Pla de Barris.
- Aconseguir la màxima participació i col·laboració de les entitats i veïns i veïnes de cada barri en la definició i coproducció de les actuacions concretes.
- Transmetre, de manera transparent, el desplegament del propi pla i els resultats o avaluació que se'n derivi.



La comunicació de Pla de Barris ha de servir per impulsar la coproducció de les actuacions concretes.



Panell utilitzat per transmetre de forma clara els objectius i els projectes motor a Pla de Barris.

Eines

Per tal d'aconseguir aquesta comunicació, el Pla de Barris es dota amb diferents eines:

- Pàgina web (**www.pladebarris.barcelona**)
- Cartelleria.
- Eines específiques.
- Xarxes socials.

Pàgina web (www.pladebarris.barcelona)

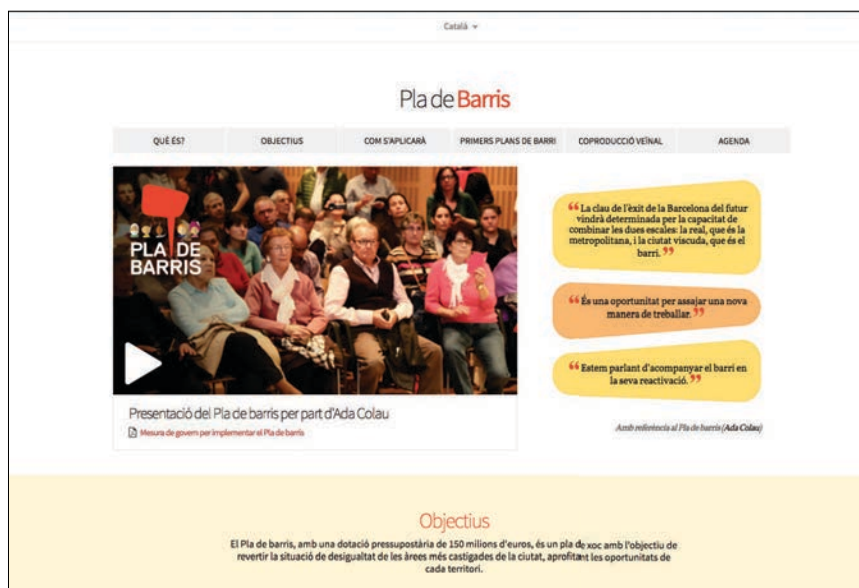
Principal eina de comunicació de totes les accions del Pla de Barris i referència per als veïns i les veïnes a l'hora de trobar informació referent als seus barris. Mitjançant el web es garanteix la màxima transparència en l'ús de recursos públics. Permet una actualització constant de la informació i un seguiment de tot el programa amb tots els seus indicadors i processos oberts.

Cartelleria

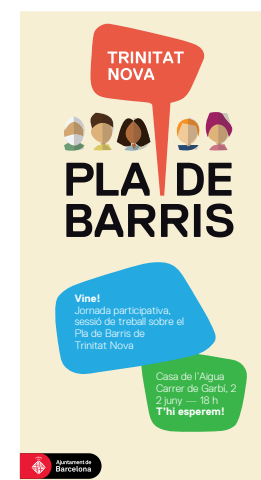
Totes les jornades que se celebren als barris del Pla de Barris es difondran a través de la cartelleria bàsica a porteries o fulletons.

L'objectiu d'aquesta cartelleria és que els veïns i les veïnes estiguin informats de les sessions participatives que tindran lloc als seus barris, i que aquesta informació sigui assequible a tothom, inclòs el veïnat no acostumat a l'ús de xarxes socials.

La seu de Districte, centres cívics, casals de barri, mercats i els equipaments municipals en general seran punts d'informació importants a l'hora de difondre les accions del Pla.



Imatge de la pàgina web del Pla de Barris.
[Ajuntament de Barcelona]



Cartelleria per a sessions participatives.
[Ajuntament de Barcelona]

Eines específiques

En funció de les necessitats comunicatives es generaran eines específiques per comunicar. En són un exemple les unitats mòbils a l'hora d'informar sobre la jornada participativa que es va realitzar. Aquestes unitats (carretons mòbils) col·locades en punts estratègics o en itinerància, van servir per fer difusió de les jornades participatives i sessions de treball.

La voluntat, doncs, és poder generar accions comunicatives innovadores en funció del moment i de les necessitats del Pla (rutes, processos a través del web, etc.) per poder arribar al màxim nombre de veïns i veïnes.



Carretó mòbil utilitzat per la difusió del Pla de Barris. [Ajuntament de Barcelona]

Xarxes socials:

L'estratègia de comunicació també inclou les xarxes socials com a eina de difusió de les sessions de treball i les jornades participatives de cada barri. Segons el tipus d'activitat que cal difondre, es treballarà amb les diverses xarxes amb les que compta l'Ajuntament, com ara el Twitter i el Facebook. L'etiqueta principal que farà servir l'Ajuntament per a fer seguiment a les xarxes socials serà #PladeBarrisBCN. D'aquesta manera es vol accedir a la gent jove i aconseguir uns nivells de participació més alts dels que actualment es donen en aquest col·lectiu.



Missatge a les xarxes socials referent] a Pla de Barris. [Ajuntament de Barcelona]

La imatge de Pla de Barris

La voluntat és poder identificar tots els Plans de Barris de la ciutat i alhora poder arribar a la precisió i l'especificitat de cadascun dels barris. Per aquest motiu, el logotip del Pla de Barris és el mateix per a tots els districtes amb el nom del barri o barris en qüestió.

La proposta és utilitzar el logotip (en les diferents variants i opcions) per a la comunicació de cada actuació que s'en desplegui, amb la voluntat de facilitar una lectura de conjunt que permeti identificar cada acció concreta com una part d'un projecte més ampli.



Logotip principal del projecte de Pla de Barris. [Ajuntament de Barcelona]

Seguiment i avaluació

El seguiment del Pla de Barris el realitzen diferents persones a diferents nivells, tal i com ja s'ha dit en el mapa d'agents.

El **Consell assessor** és l'encarregat de vetllar pel funcionament d'aquests plans.

El **Comitè de pilotatge** és l'òrgan municipal que s'encarrega de coordinar tots els departaments i les àrees municipals.

El **Grup impulsor**, és un grup de veïns i veïnes i entitats que tenen per objectiu fer el seguiment del Pla de Barris i crear aquells espais de participació oportuns.

Un dels elements imprescindibles per al seguiment és l'avaluació del Pla de Barris de la Trinitat Nova. L'avaluació ha de ser continuada i ha de contemplar diferents parts:

Ha de ser continuada per tal que es pugin corregir aquells elements que es consideri que no donen resposta a l'objectiu a temps.

Ha de contemplar diferents parts a fi de poder avaluar les accions segons el disseny, la implementació i el resultat

o impacte posteriors.

- **El disseny.** Si l'actuació ha estat ben dissenyada i per tant dóna resposta a allò que es volia.

- **La implementació.** Permetrà valorar si el desenvolupament del programa ha estat coherent amb les previsions del disseny original i com s'ha adaptat a les particularitats dels diferents contextos. En aquest apartat es consideren els espais i les dinàmiques de treball, la gestió i la participació adreçades al desplegament del projecte, com ara el procés de disseny i d'implementació d'actuacions al territori.

- **L'impacte.** Quines conseqüències ha tingut i com ha modificat el resultat el fet d'executar una actuació. És a

dir, el grau de modificació d'un barri després d'implementar-hi un Pla de Barris.

El conjunt d'eines que es duran a terme per avaluar el Pla de Barris seran quantitatives i qualitatives, per tal de donar resposta a una visió més àmplia.

L'avaluació del Pla de Barris de la Trinitat Nova també servirà per poder definir a llarg termini un sistema d'avaluació per a tots els Plans de Barris. És a dir poder definir uns indicadors i uns mecanismes d'avaluació per a tots els barris en els que s'implementi el Pla de Barris que en permetin avaluar l'impacte i el procés d'execució.

El consell assessor és l'encarregat de dirigir aquesta avaluació. L'Institut Català d'Avaluació de Polítiques Públiques (IVALUA) és l'ens encarregat de plantejar i metoditzar aquesta avaluació.

