



A/A Ricardo Fernández Aranda
Secretari Delegat
Districte de Nou Barris

Exp. núm. 15PL16354

Us adjuntem document, en suport informàtic, relatiu al , aprovat inicialment per la **Comissió de Govern** en sessió celebrada el dia **10 de març de 2016**, perquè de conformitat amb el que estableixen l'article 23.2.f) de la Llei 22/1998, de 30 de desembre, de la Carta Municipal de Barcelona, les Normes Reguladores de l'Organització dels Districtes i la Instrucció de l'Alcaldia de 13 de març de 1989, se sotmeti a informe del Consell de Districte.

L'article 23 de la Carta Municipal de Barcelona estableix que correspon al Consell de Districte l'emissió d'informes preceptius en relació als instruments d'ordenació urbanística que afectin a l'àmbit territorial del districte.

Barcelona, 18 de març de 2016

Mila Pérez Esteban

Directora de Projecte

NOTA.- Acord adoptat per la Comissió de Govern en sessió de 10 de març de 2016:

"APROVAR inicialment, de conformitat amb l'article 68.1.a) de la Carta Municipal de Barcelona, el Pla Especial Urbanístic per a la regulació dels establiments d'allotjament turístic, albergs de joventut, residències col·lectives d'allotjament temporal i habitatges d'ús turístic a la ciutat de Barcelona, d'iniciativa municipal; EXPOSAR-LO al públic pel termini de tres mesos; SOTMETRE'L al Consell Municipal per a la seva aprovació definitiva; PRORROGAR, de conformitat amb l'article 73.1 del Text Refós de la Llei d'Urbanisme aprovat per Decret Legislatiu 1/2010 de 3 d'agost, i d'acord amb les determinacions de l'informe de la Direcció de Serveis de Planejament que consta a l'expedient i a efectes de motivació s'incorpora a aquest acord, la suspensió de la tramitació de plans urbanístics derivats concrets i de projectes de gestió urbanística, així com la suspensió de l'atorgament de llicències i/o comunicats i altres autoritzacions municipals connexes establertes per la legislació sectorial, per a l'obertura, la instal·lació o l'ampliació de les següents activitats, identificades pels epígrafs segons OMAIIAA: 12.36/a Hotel de gran luxe; 12.36/b Hotel de cinc estrelles; 12.36/c Hotel de quatre estrelles; 12.36/d Hotel de tres estrelles; 12.36/e Hotel de dues estrelles; 12.36/f Hotel d'una estrella; 12.36/1b Hotel apartament de cinc estrelles; 12.36/1c Hotel apartament de quatre estrelles; 12.36/1d Hotel apartament de tres estrelles; 12.36/1e Hotel apartament de dues estrelles; 12.36/1f Hotel apartament d'una estrella; 12.36/g Pensió/hostal; 12.36/2e Residència per a estudiants; 12.38/b Alberg juvenil; 12.57 Establiment d'apartament turístic; PRORROGAR, també, la suspensió de l'atorgament de llicències d'obres d'edificació de nova planta, gran rehabilitació, reforma o rehabilitació amb canvi de l'ús principal de l'edifici, i l'increment de volum o sostre edificable, i/o els comunicats immediats i diferits vinculats a la instal·lació o ampliació d'aquests activitats; EXCLOURE de la suspensió l'atorgament de llicències d'obres que es tramiten a l'ampara d'un certificat de regim urbanístic; EXCLOURE també de la suspensió les sol·licituds d'atorgament de llicències per a l'obertura, la instal·lació o l'ampliació d'activitats o usos concrets, i la comunicació prèvia a l'exercici de les activitats vinculades a obres amb llicència concedida, comunicat admès o assabentat d'obres presentat, en tots tres casos, amb anterioritat a l'1 de juliol de 2015 , així com les vinculades a obres amb llicència concedida o en tràmit a l'ampara d'un certificat de règim urbanístic ; PRECISAR , de conformitat amb l'article 102.4 del Reglament de la Llei d'Urbanisme que, no obstant això, es podran tramitar instruments o atorgar llicències fonamentades en el règim vigent que siguin compatibles amb les determinacions del nou planejament que s'aprova inicialment; DETERMINAR, que l'àmbit de suspensió és el delimitat i grafiat en el plànol que figura a l'expedient, elaborat de conformitat amb el punt 3 de l'article 73 del Text refós de la Llei d'Urbanisme, tenint en consideració que hi ha planejaments en tràmit o vigents que incideixen en aquesta qüestió; DETERMINAR, també, a l'ampara de l'article 74.1 de l'esmentat text legal, que el termini de la suspensió serà, com a màxim, de dos anys a comptar des de el dia següent al de publicació en el BOPB de l'acord de suspensió potestativa prèvia (BOPB de data 2 de juliol de 2015); PUBLICAR el present acord en el Butlletí Oficial de la Província de Barcelona."

*Annex: C.D. amb document d'aprovació inicial diligenciat
Fitxa tècnica
Informe de la Direcció de Planejament
Plànols de l'àmbit de la suspensió*



A/A Ricardo Fernandez Aranda
Secretari/a Delegat/da del Districte Nou Barris

Exp. núm. 15PL16354

La **Comissió de Govern**, en sessió celebrada el **9 de juny de 2016**, ha adoptat el següent acord:

RECTIFICAR a l'empar de l'article 105.2 de la Llei de Règim Jurídic de les Administracions Públiques i del Procediment Administratiu Comú, l'errada material existent a l'acord d'aprovació inicial del Pla Especial Urbanístic per a la regulació dels establiments d'allotjament turístic, albergs de joventut, residències col·lectives d'allotjament temporal i habitatges d'ús turístic a la ciutat de Barcelona, (Comissió de Govern de 10 de març de 2016) i concretament en el paràgraf que es cita de l'article 73 del Text Refós de la Llei d'Urbanisme, que fonamenta la pròrroga de la suspensió de la tramitació de plans urbanístics derivats concrets i de projectes de gestió urbanística i de l'atorgament de llicències i/o comunicats, simultània a l'aprovació inicial; i DETERMINAR que el paràgraf correcte, que fonamenta la pròrroga acordada, és el número 2 del citat article 73 i no el número 1, que consta a l'acord que es rectifica; PUBLICAR el present acord en el Butlletí Oficial de la Província de Barcelona.

Barcelona, 15 de juny de 2016

Mila Pérez Esteban

Directora de Projecte

Annex:
- *Diligència de rectificació*

Districte: ÀMBIT CIUTAT

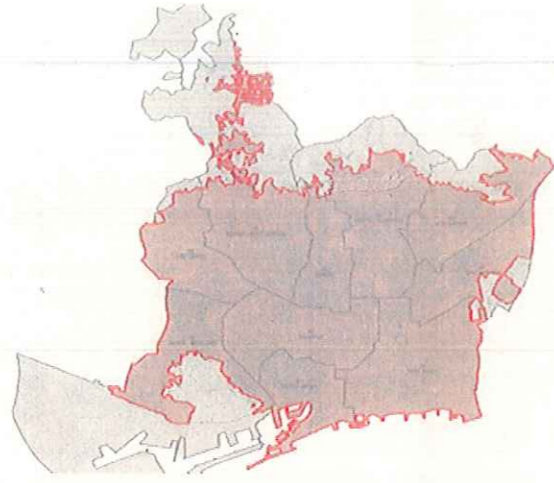
Data: 17/03/2016

Antecedents:		Expedient: 15PL16354	
NOM	PEU PER A L'ORDENACIÓ DELS ESTABLIMENTS D'ALLOTJAMENT TURÍSTIC, ALBERGS DE JOVENTUT, RESIDÈNCIES COL·LECTIVES D'ALLOTJAMENT TEMPORAL I HABITATGES D'ÚS TURÍSTIC A LA CIUTAT DE BARCELONA (PEUAT)		
INICIATIVA	Pública municipal		
EQUIP REDACTOR	Direcció de Serveis de Planejament, Turisme, Barcelona Regional		
RESPONSABLE	Direcció Serveis Planejament		
PLANEJAMENT VIGENT			
TRAMITACIÓ	Aprovació Inicial		
	Aprovació Inicial	Aprovació provisional	Aprovació definitiva
	Acords Consell de Districte		
Publicació i Exposició			
	Data prevista de licitació d'obres		Data de Com. Govern dotació econòmica
	Data prevista d'inici d'obres		Data prevista de finalització d'obres
AL·LEGACIONS			
RESUM			
Els objectius del PEUAT se centren a contribuir a la qualitat de vida dels ciutadans i preservar el dret de les persones a l'habitatge, al descans i a la intimitat, a la mobilitat sostenible i a un medi ambient saludable; a garantir la diversitat urbana, la convivència d'usos i les diferents activitats econòmiques han de coexistir sense generar conflictes, a preservar la qualitat de l'espai públic i atendre adequadament a la diversitat morfològica dels teixits urbans.			
PER A MÉS INFORMACIÓ VEURE DOC. ADJUNTA: informe, plànols i acord.			
FINANÇAMENT			
QUADRE DE PARÀMETRES URBANÍSTICS			
Les condicions generals d'implantació per a totes les tipologies són: - Per implantar nous establiments no es podrà substituir en cap cas l'habitatge existent a data 1 de juliol de 2015 Les condicions generals d'implantació per a tots els establiments, llevat HUT's són: - Condició d'accessibilitat mínima referent a què els nous establiments no es poden situar en carrers d'amplada menors de 8 m.			
Pel que fa als HUT's tampoc no es poden situar en plantes baixes per garantir la diversitat d'ús complementaris en PB.			

NOM: PEU PER A L'ORDENACIÓ DELS ESTABLIMENTS D'ALLOTJAMENT TURÍSTIC, ALBERGS DE JOVENTUT, RESIDÈNCIES COL·LECTIVES D'ALLOTJAMENT TEMPORAL I HABITATGES D'ÚS TURÍSTIC A LA CIUTAT DE BARCELONA (PEUAT)

N° Ordre

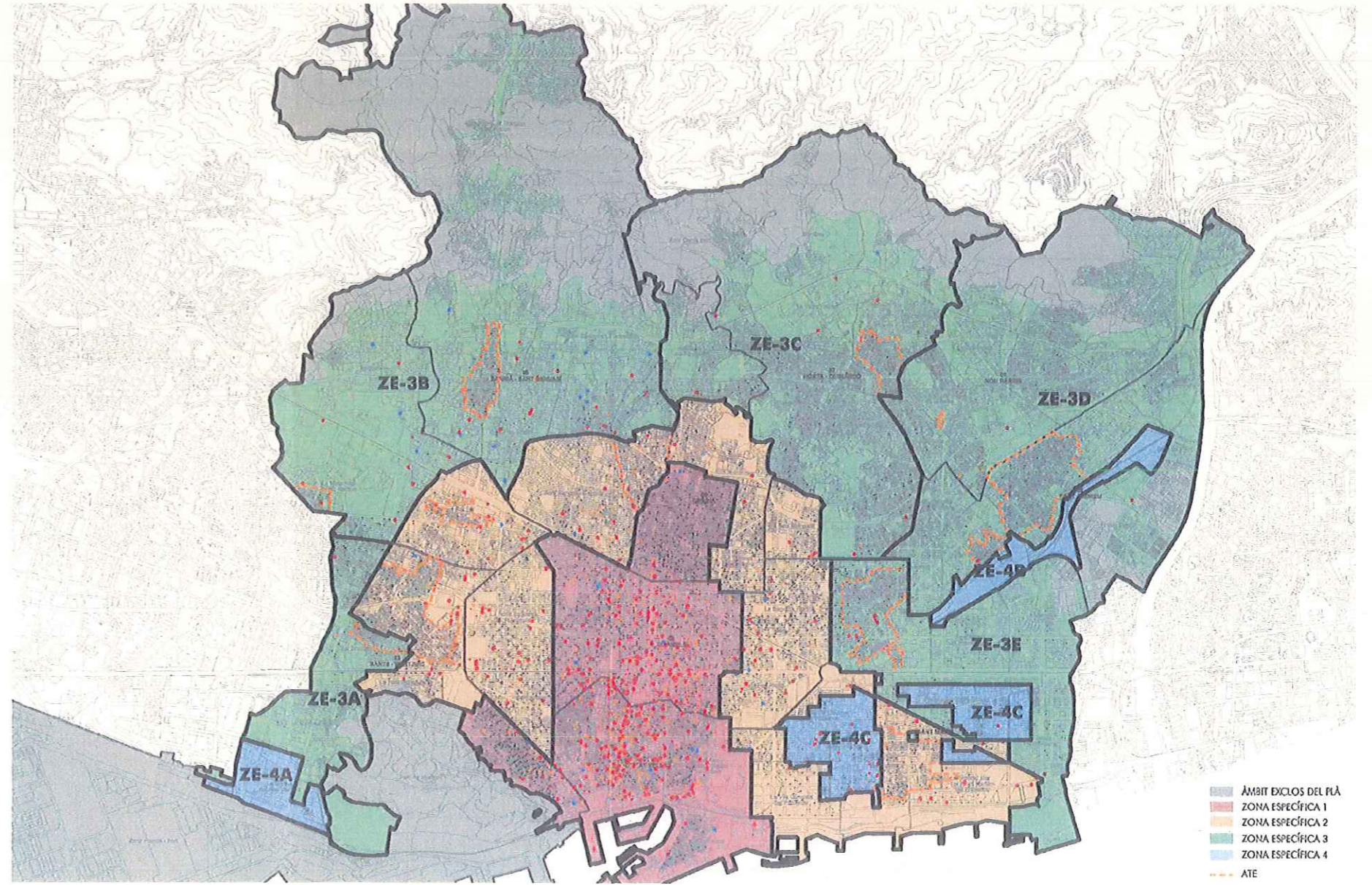
Expedient: 15PL16354	
DESCRIPCIÓ	
S'estableix la regulació de les diferents modalitats d'allotjament temporal que conformen l'oferta turística a la ciutat de Barcelona: -Establiments d'allotjament turístic en les seves modalitats d'hotel, hotel apartament, hostel i pensió i apartaments turístics, regulades pel Decret 159/2012, de 20 de novembre, d'establiments d'allotjament turístic i d'habitatges d'ús turístic. -Albergs de joventut, regulats pel Reglament de la Llei 38/1991, de 30 de desembre, d'instal·lacions destinades a activitats amb infants i joves, aprovat pel Decret 140/2003, de 10 de juny. -Residències col·lectives destinades a allotjament temporal. -Habitatges d'ús turístic (HUT), regulats per l'esmentat Decret 159/2012, de 20 de novembre.	
INFORMACIÓ ADDICIONAL	
Àmbit: el municipi de Barcelona llevat de la Serra de Collserola, dels sòls qualificats com a industrials, del Parc de Montjuïc, i dels sòls de sistema de sector portuari l'AEI Zona-Franca-Port, així com sòls de sistemes intersticials existents entre aquestes àrees.	
S'estableixen 4 zones de regulació: Zona 1: Decreixement natural a la part central de la ciutat, on no es permetrà cap nova implantació en cas de baixa del cens.	
Zona 2: Mantenir de l'oferta existent, per a la corona de l'entorn de la part central. En aquesta zona quan tanqui un establiment se'n podrà implantar un de nou amb el mateix nombre de places. El pla estableix les condicions per evitar la concentració excessiva i garantir una distribució territorial equilibrada.	
Zona 3: Creixement sostingut. S'establiran condicions per la implantació d'allotjaments per tal d'evitar la concentració excessiva i garantir una distribució territorial equilibrada.	
ACORD	
Documentació adjunta.	



SITUACIÓ

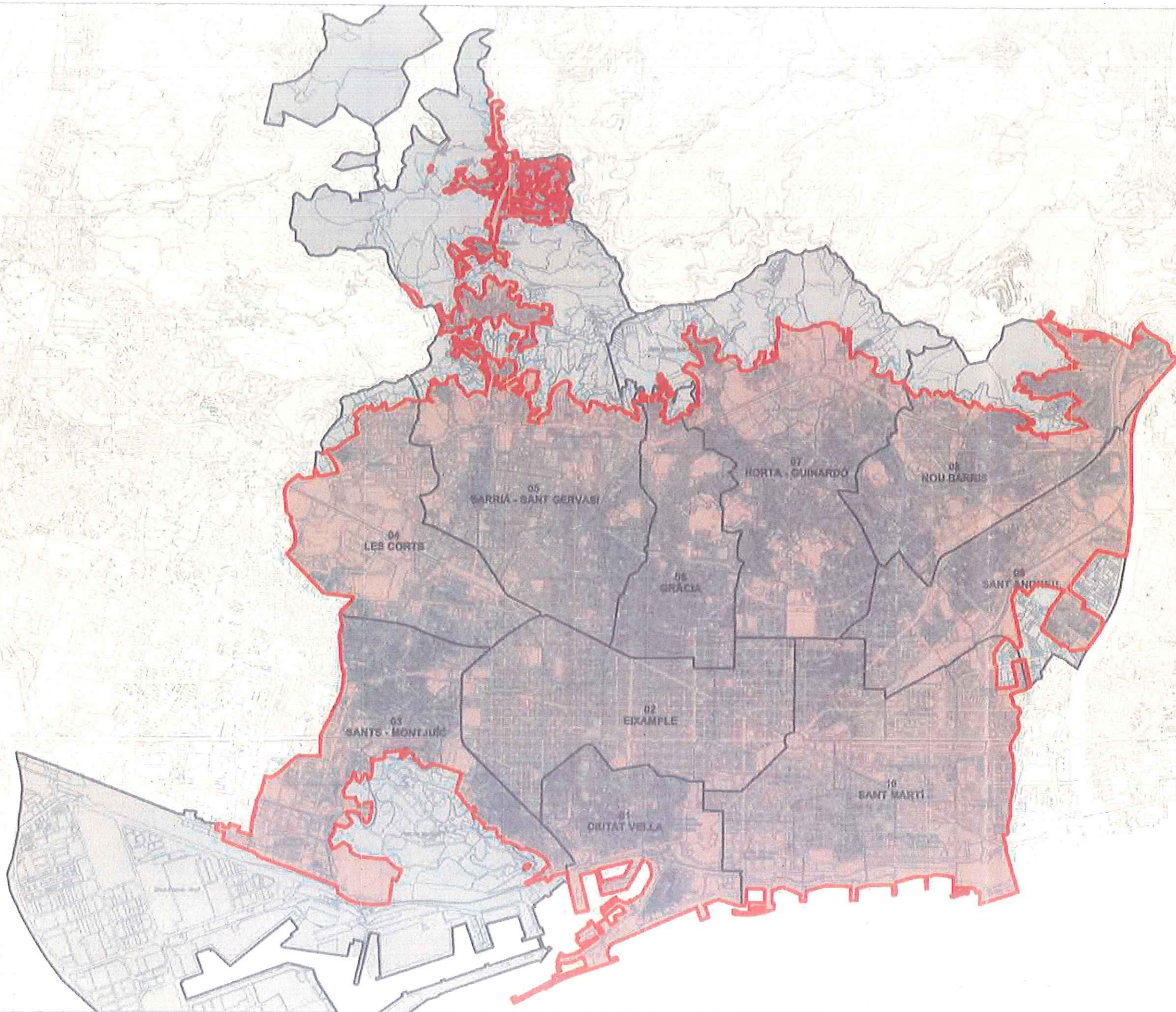
EMPLACAMENT

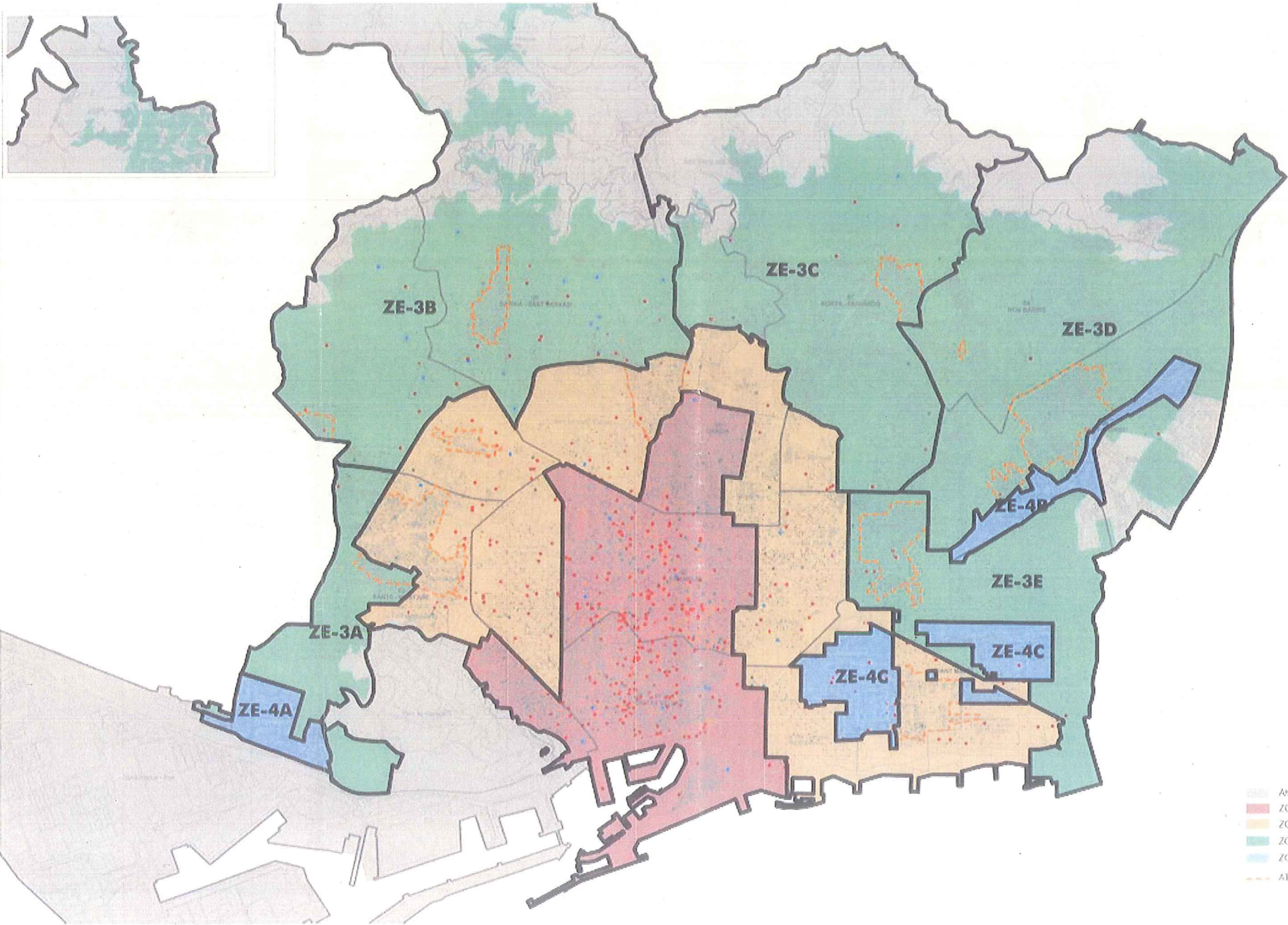
ORTOFOTO



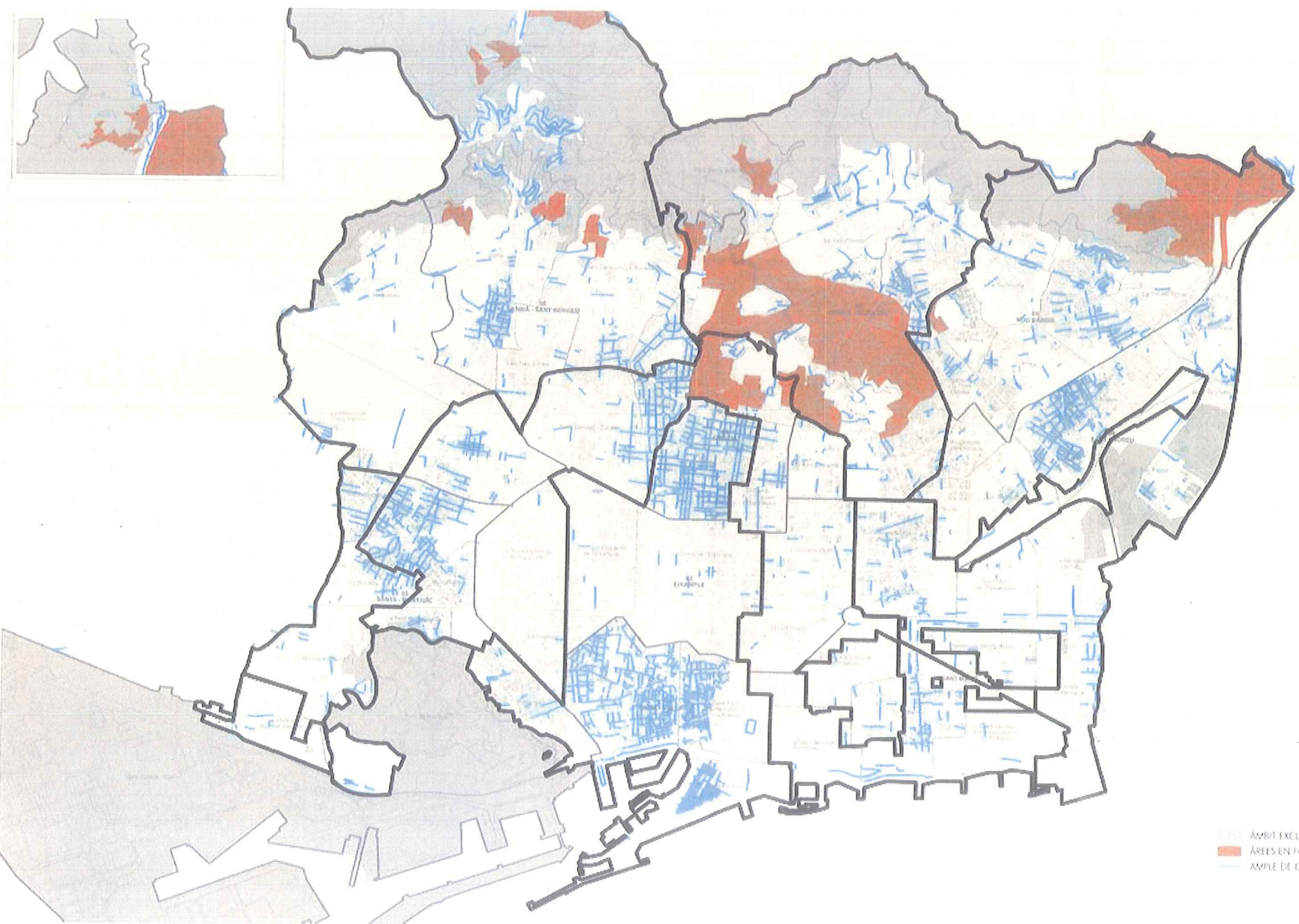
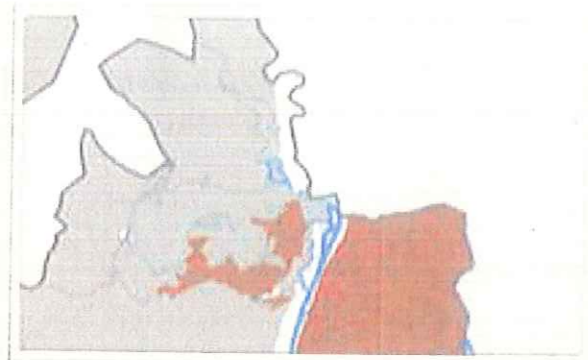
ZONES ESPECÍFIQUES I ÀREES DE TRACTAMENT ESPECÍFIC

FOTOMUNTATGE





- AMBIT EXCLOS DEL PLÀ
- ZONA ESPECÍFICA 1
- ZONA ESPECÍFICA 2
- ZONA ESPECÍFICA 3
- ZONA ESPECÍFICA 4
- ATE



- AMBIT EXCLOS DEL PLA
- ÀREES EN FORTA PENDENT
- AMPLÈ DE CARRER MENOR DE 8 m



**Ajuntament
de Barcelona**

Gerència d'Ecologia Urbana.
Direcció de Serveis Tècnic-Jurídics

**A/A Ricardo Fernández Aranda
Secretari/a Delegat/da del Districte Nou Barris**

Exp. núm. 16PL16400

La Comissió de Govern, en sessió celebrada el dia 20 d'octubre de 2016 ha adoptat el següent acord:

APROVAR inicialment, de conformitat amb l'article 68.1,a) de la Carta Municipal de Barcelona, el Pla Especial Urbanístic per a la concreció de l'ús i ordenació de l'equipament situat al carrer de la Jota, núm. 72-74 i carrer de Malgrat, núm.64-66, promogut per Inmocabec,CB; EXPOSAR-LO al públic pel termini d'un mes; SOTMETRE'L al Consell Municipal per a la seva aprovació definitiva; i DONAR-NE compte a la Comissió d'Ecologia, Urbanisme i Mobilitat.

Us notifiquen aquests acord als efectes de l'article 23 de la Carta Municipal de Barcelona.

Barcelona, 28 d'octubre de 2016

Mila Pérez Esteban

Directora del Projecte

Annex:

Fitxa tècnica

Districte: NOU BARRIS

Data: 29/09/2016

Antecedents: Expedient: 16PL16400

NOM	PEU PER A LA CONCRECIÓ DE L'ÚS I ORDENACIÓ DE L'EQUIPAMENT SITUAT AL CARRER DE LA JOTA 72-74 I CARRER MALGRAT 64-66		
INICIATIVA	Iniciativa: Privada		
EQUIP REDACTOR	Francesc Asensi Segura, arquitecte		
RESPONSABLE	Armand Fernández Prat		
PLANEJAMENT VIGENT	El Pla General Metropolità qualifica l'àmbit d'equipament comunitari (clau 7a), sense concretar l'ús		
TRAMITACIÓ	Aprovació Inicial		
	Aprovació Inicial	Aprovació provisional	Aprovació definitiva
	Acords Consell de Districte		
Publicació i Exposició			
	Data prevista de licitació d'obres	Data de Com. Govern dotació econòmica	
	Data prevista d'inici d'obres	Data prevista de finalització d'obres	

AL·LEGACIONS

RESUM

L'objecte del PEU és determinar l'ús i establir els paràmetres d'ordenació de l'equipament situat en la parcel·la de l'àmbit que ens ocupa

FINANÇAMENT

Operació privada sense repercussió en les administracions públiques

QUADRE DE PARÀMETRES URBANÍSTICS

L'ordenació de l'edificació es determina seguint els paràmetres de la zona 13b, la corresponent a l'entorn:

Ordenació: alineació a vial
 Fondària edif: 14.60m
 Nombre de plantes: PB+2
 Alçada reguladora màxima: 12.00m

NOM: PEU PER A LA CONCRECIÓ DE L'ÚS I ORDENACIÓ DE L'EQUIPAMENT SITUAT AL CARRER DE LA JOTA 72-74 I CARRER MALGRAT 64-66

N° Ordre

Expedient: 16PL16400

DESCRIPCIÓ

El PEU proposa destinar la parcel·la qualificada d'equipament a l'ús docent, per tal de posar-hi una escola per ensenyament secundari obligatori (ESO) d'una línia. Es tracta d'una escola que forma part del grup escolar ESCOLA CAMÍ, arrelat al barri, amb tres centres: escola bressol, primària i secundària. Actualment el centre de ESO es troba en funcionament de forma provisional.

Aquest PEU proposa una solució definitiva per a la ubicació del centre d'ensenyament secundari.

INFORMACIÓ ADDICIONAL

ACORD

APROVAR inicialment, de conformitat amb l'article 68.1,a) de la Carta Municipal de Barcelona, el Pla Especial Urbanístic per a la concreció de l'ús i ordenació de l'equipament situat al carrer de la Jota, núm. 72-74 i carrer de Malgrat, núm.64-66, promogut per Inmocabec,CB; EXPOSAR-LO al públic pel termini d'un mes; SOTMETRE'L al Consell Municipal per a la seva aprovació definitiva; i DONAR-NE compte a la Comissió d'Ecologia, Urbanisme i Mobilitat.

