



ACTA DEL CONSELL SECTORIAL D'ECOLOGIA URBANA

Seu del Districte de Nou Barris, dia 15 de maig de 2018 a les 19.00 h

Assisteixen:

Carlos Izquierdo - Conseller BCN en Comú
Jennifer Coronado – Consellera BCN en Comú

Francisco López - Conseller PP
Abel Plana - Conseller PdCAT
Joaquim Sangrà - Conseller ERC
Mario Garcia - Conseller PSC
Juan del Olmo - Conseller Ciutadans
Noemi Martínez - Consellera Ciutadans

Manel Ferrer - Director de Serveis de Llicències i Espai Públic

ORDRE DEL DIA:

1. Aprovació de l'acta del darrer Consell
2. Mesures de control de plagues
3. Mesura de tenència responsable d'animals de companyia
4. Nova contracta de manteniment d'ascensors i escales mecàniques
5. Presentació del Pla Clima
6. Altres
7. Precs i preguntes

PUNT 1

S'aprova l'acta del darrer Consell Sectorial d'Ecologia Urbana i Mobilitat, sense modificacions.

PUNT 2

Veure presentació adjunta de "Mesures de Control de Plagues", explicada pel tècnic Sr. Víctor Peracho, cap del Servei de Vigilància i Control de Plagues Urbanes, Agència de Salut Pública de Barcelona.

PUNT 3

Veure presentació adjunta de "Gossos a l'espai públic", explicada per la tècnica Sra. Montse Rivero, Direcció de Serveis dels Drets dels Animals, Gerència adjunta de Medi Ambient i Serveis Urbans.

PUNT 4

Veure presentació adjunta de "Contracte Manteniment escales mecàniques i ascensors 2018-2020", explicada pel Sr. Manel Ferrer, Director de Serveis de Llicències i Espai Públic del Districte.

PUNT 5

Veure presentació adjunta de "Pla Clima", explicada per la tècnica Sra. Irma Ventayol Direcció de Serveis d'Estratègia i Cultura de la Sostenibilitat, Ecologia Urbana.



PUNT 6

No hi ha cap altre tema més a tractar

PUNT 7

No hi ha prec ni preguntes.

I sense més temes a tractar, es tanca la sessió.



Manel Ferrer
Director de Serveis de Llicències i Espai Públic,
Districte de Nou Barris

Programa de Vigilància i Control de Múrids a la Via Pública



L'Agència de Salut Pública de Barcelona

▶ Catàleg de serveis de l'ASPB

23. Vigilància i control sanitari d'establiments de restauració

Vigilància i control de plagues urbanes

24. Vigilància i control ambiental de plagues a la via pública i clavegueram

25. Vigilància i control ambiental de plagues als edificis municipals



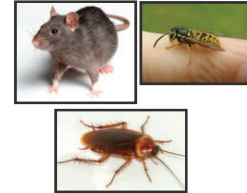
Servei de Vigilància i Control de Plagues Urbanes (SVIPLA)

- ▶ Programa de vigilància i control de **múrids i artròpodes a la via pública**
- ▶ Programa de vigilància i control de **mosquits a la via pública**
- ▶ Programa de vigilància i control de plagues en **edificis municipals**

Programa de vigilància i control de múrids i artròpodes

- ▶ L'**objectiu** és **minimitzar l'impacte negatiu** dels múrids i artròpodes sobre les persones i el medi urbà.

- ▶ **Què: plagues ambientals urbanes (no fitosanitàries), en concret, múrids i artròpodes:**
Rates, ratolins, paneroles, vespes, etc.



- ▶ **On: via pública i xarxa de clavegueram pública de la ciutat de Barcelona:**
Carrers, espais verds públics, xarxa de clavegueram pública i solars municipals.



Programa de vigilància i control de múrids i artròpodes

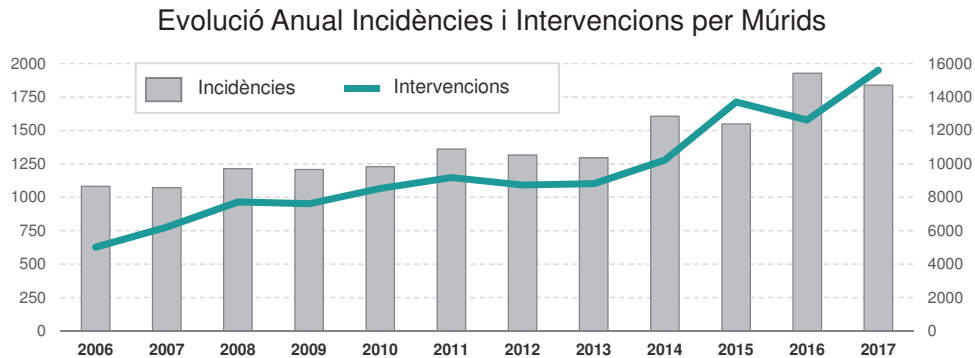
- ▶ **Com: Control Integrat de Plagues**

“El Control Integrat és un enfocament racional del control de plagues. Mitjançant l'ús d'una jerarquia en les pràctiques de control (que inclou l'educació, el sanejament, l'exclusió de la plaga i altres mètodes de control biològics i mecànics, i que ahora limita l'aplicació de biocides) es pot aconseguir el control de plagues a llarg termini i ahora minimitzar els riscos per a la salut pública i el medi ambient.” (OMS, *Las plagas urbanas y su significación para la salud pública. 2008*)

- ▶ El **model** de **gestió**: l'**execució** a través de la **contractació** de i la **direcció tècnica** del **SVIPLA** amb elaboració de programes, implementació, supervisió, avaluació, disseny estudis.

Programa de vigilància i control de múrids i artròpodes

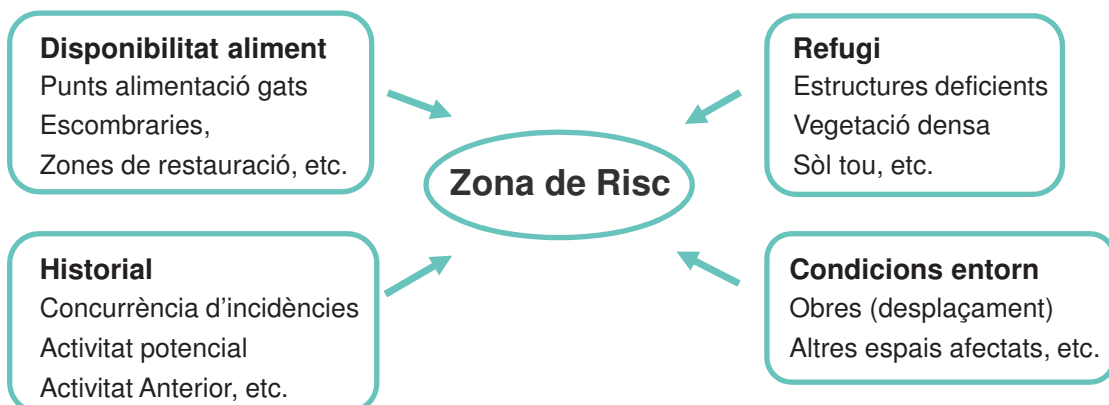
- ▶ En els darrers anys els **múrids** han estat en el punt de mira.



- ▶ El **programa** adreçat als **múrids** té dues línies: **vigilància** (zones de risc) i **control** (zones amb activitat) interrelacionades entre sí.

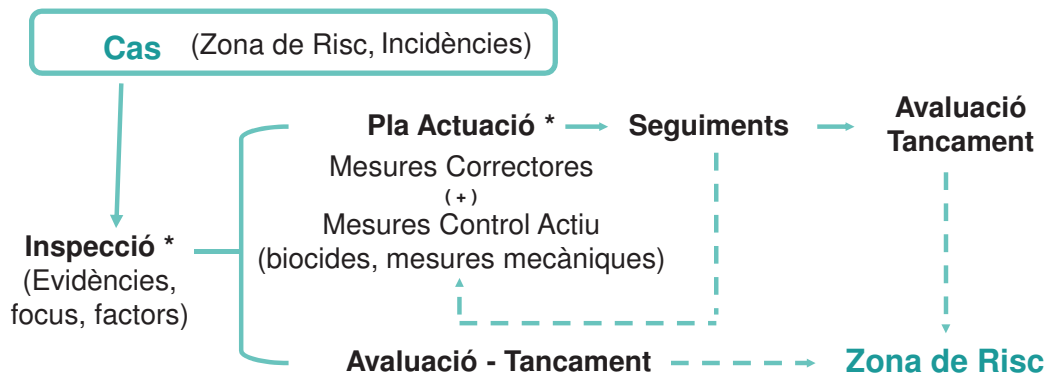
Vigilància de Múrids – Zones de Risc

L'objectiu és **identificar** àrees de la ciutat **susceptibles** de patir infestacions de plagues i fer un **seguiment** de les mateixes per **evitar** que siguin un focus de problemes.



Control de Múrids – Zones amb Activitat

L'objectiu és **identificar** àrees de la ciutat on es donen **problemes** amb plagues, determinar les **causes** que motiven la presència, **incidir** sobre aquestes i **reduir** la presència de plagues a uns nivells que no ocasionin molèsties a la ciutadania.



Control de Múrids – Zones amb Activitat

- ▶ **Inspecció:** Determinar **afectació**, buscar **evidències**, ubicar **focus**, determinar **factors** afavoridors, caracteritzar situació.



- ▶ **Pla actuació:** Integra diferents mesures amb **mínim risc**.

Mesures correctores



Dispositius de control



Control de Múrids – Zones amb Activitat

- ▶ **Seguiment i Avaluació** de les actuacions

Grau de compliment de les actuacions planificades
(mesures no executades, modificacions, complicacions en execució, etc.)

Efectivitat davant la plaga
(control de la població, dispersió, etc.)



Planificació de futur i **Millora** contínua modificacions del Programa

Corresponsabilitat – Agents Implicats

L'**èxit** de les estratègies depèn de la **corresponsabilitat** i **participació** de tots els agents implicats (incidir).

- ▶ **Per què?**

Són els **gestors de l'espai**, **coneixen** l'espai, els problemes que s'hi donen, tots els actors que hi poden participar, fan manteniment de l'espai, etc.



- ▶ **Qui?**

Gestor del territori (Districte), Gestors dels espais verds (Parcs i Jardins), Gestors de la xarxa de clavegueram (BCASA), etc.



Corresponsabilitat – Agents Implicats

► Com?

Gestió d'incidències

Comunicació d'albirament directe o indirecte de plagues

Coneixedors de l'espai, determinació de competències

INCIDÈNCIA		028 T243	0000011
Descripció de l'incident		Soterrani i canalitzacions	
Tipus de incidència		Soterrani i canalitzacions	
Codi d'incidència		INCIDÈNCIA	INCIDÈNCIA
Estatut de l'incident		INCIDÈNCIA	
Estatut de l'incident		INCIDÈNCIA	
Estatut de l'incident		INCIDÈNCIA	
Estatut de l'incident		INCIDÈNCIA	
Estatut de l'incident		INCIDÈNCIA	



Execució de la inspecció

Acompanyament directe a la zona afectada
 Inspeccions a espais difícil accés o amb mesures de seguretat



Corresponsabilitat – Agents Implicats

► Com?

Execució del pla d'actuació

Mesures correctores: Eliminació o disminució de llocs de refugi i/o cria.
 Eliminació o limitació de disponibilitat de recursos.



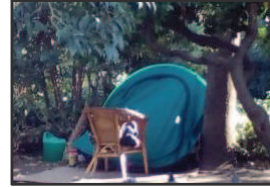
Mantenir condicions neteja, manteniment, etc.

Corresponsabilitat – Agents Implicats

▶ Com?

Execució del pla d'actuació

Mesures de seguretat: tancament d'espais, coordinacions seguretat



Accions a curt termini

- ▶ Cal establir protocols i circuits de comunicació per fer efectiva la **participació** i **interacció** amb els **agents implicats**.
- ▶ **Consolidar** la **interlocució** directa entre els referents del SVIPLA i els referents de Districte (persones i circuits identificats).
- ▶ Enviar, des del SVIPLA, **informes mensualment** amb informació sobre les **incidències** i les **intervencions** relacionades amb **múrids** incloses dins del programa de vigilància i control de múrids i artròpodes a la via pública i xarxa de clavegueram.



Ajuntament
de Barcelona

Gossos a l'espai públic

Districte de Nou Barris

Gerència adjunta de Medi Ambient i Serveis Urbans
Direcció de Serveis de Drets dels Animals

3 de maig de 2018

1



Índex

1. Antecedents
2. Espais disponibles per a Gossos
3. Delimitació Zones d'Ús Compartit
4. Carnet de tinença cívica responsable
5. Estratègia comunicativa
6. Estratègia conducció gossos a la ciutat

2



01

Antecedents

Aprovació de l'OMPTVA i Moratòria

3



Antecedents

A data 15 de setembre 2014 es publica l'OPTVA al BOPB

A l'Article 24.2 sobre les *Condicions dels animals de companyia a la via i als espais públics* s'hi especifica que els animals de companyia han: **d'anar lligats** [llevat de]

- 1) Zones especialment indicades per al lleure dels animals de companyia
Àrees de Gossos i Àrees d'Esbarjo per a Gossos
- 2) Vies i zones, en horaris determinats, que siguin establertes per decret d'Alcaldia.
Zones d'Ús Compartit



- restin al costat de la persona propietària o conductora i sota el seu control visual
- estiguin educats per respondre a les seves ordres verbals
- es disposi del carnet de tinença cívica responsable.

Segons la disposició transitòria quarta aquesta obligació no resulta d'aplicació mentre no entri en vigor el decret d'Alcaldia (**previst: juliol 2018**)

4



02

Espais disponibles per a Gossos

Àrees per a Gossos (AG)
 Àrees d'Esbarjo per a Gossos (AEG)
 Zones d'Ús Compartit (ZUC)

5



Espais disponibles per a Gossos

Al juny 2018 la ciutat disposarà de:

**Superfície
total Àrees**
43.011m²

+

Zones d'Ús Compartit
267.344m²

+

Platja de gossos
1250m²

111 Àrees per Gossos

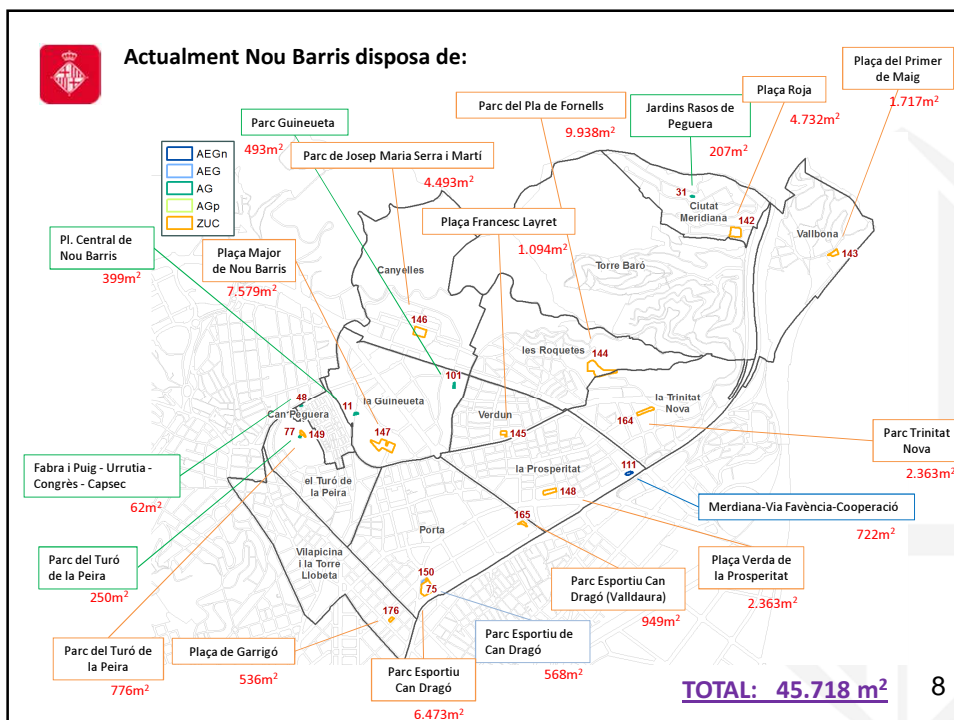
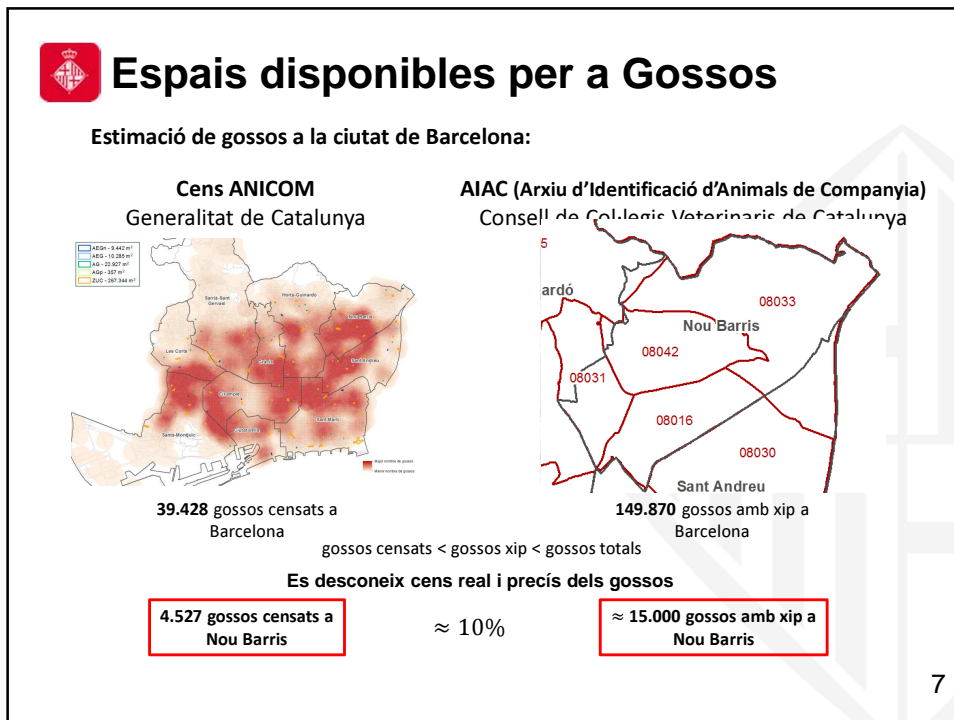
- 21 AEG > 700m² [19.727 m²]
- 90 AG < 700m² [23.284 m²]

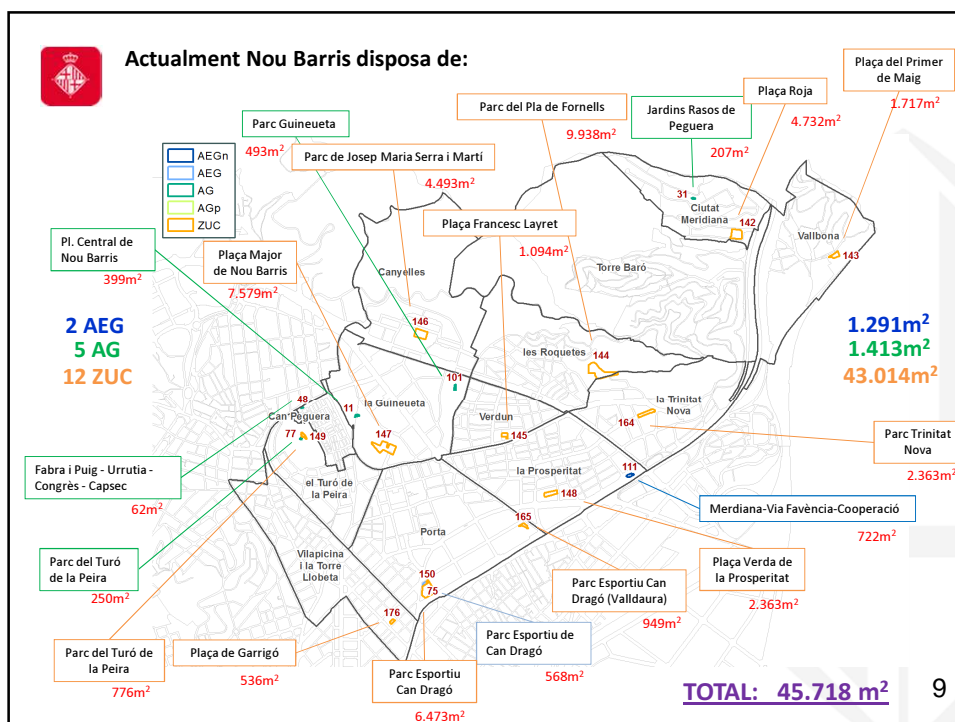
73 ZUC en franges horàries

184 Àrees i Zones

TOTAL: 311.605 m²

6









03

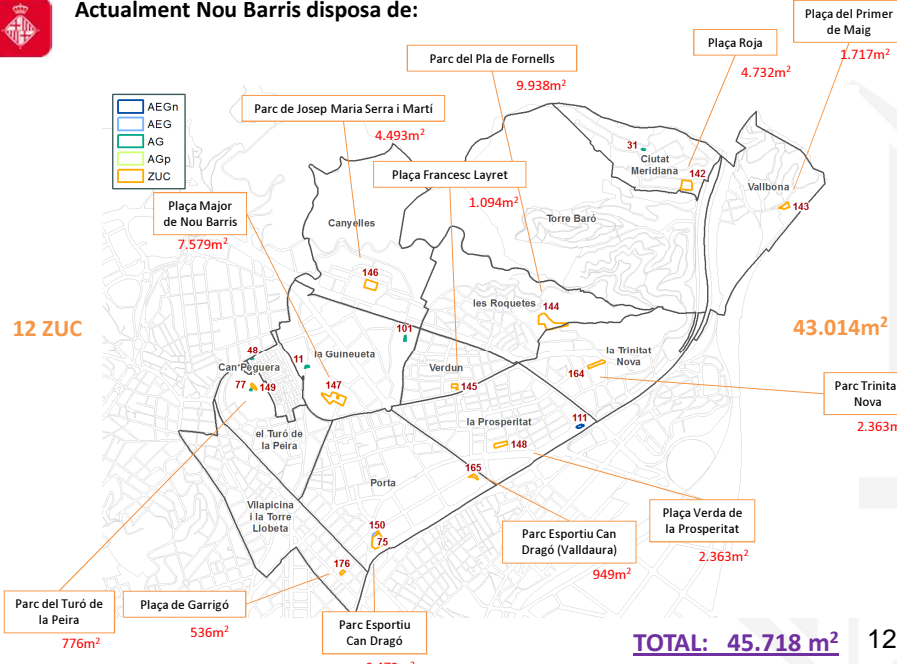
Delimitació Zones d'Ús Compartit

- Parc de Josep Maria Serra i Martí (Canyelles)
- Parc del Pla de Fornells (les Roquetes)
- Parc del Turó de la Peira (el Turó de la Peira)
- Parc Esportiu Can Dragó (Porta)
- Parc Esportiu Can Dragó –Valldaura (Porta)
- Parc Trinitat Nova (la Trinitat Nova)
- Plaça de Garrigó (Vilapicina i la Torre Llobeta)
- Plaça del Primer de Maig (Vallbona)
- Plaça Francesc Layret (Verdun)
- Plaça Major de Nou Barris (la Guineueta)
- Plaça Roja (Ciutat Meridiana)
- Plaça Verda de la Prosperitat (la Prosperitat)

11



Actualment Nou Barris disposa de:

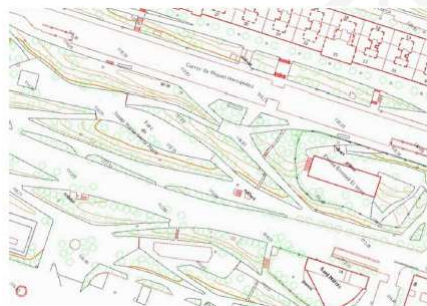


TOTAL: 45.718 m² 12



Plaça de Josep Serra i Martí (Canyelles)

UC084901 – Parc de Josep Maria Serra i Martí (Canyelles – Nou Barrs)



Àrea (m ²)	4.493
Presència d'àrea de gos al parc	
Absència d'àrees de joc infantil	√
Zona permeable	√
Zona amb poca vegetació	
Lluny del carrer	√
Separat del carrer per elements	√
Observacions	Difícil delimitació, parc molt obert.

13



Parc del Pla de Fornells (Roquetes)

UC085001 – Parc del Pla de Fornells (les Roquetes – Nou Barrs)



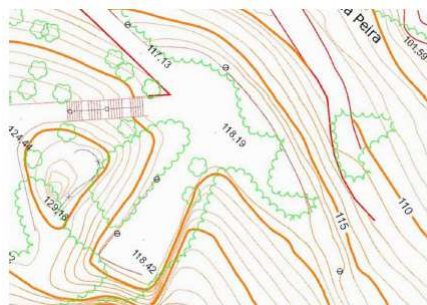
Àrea (m ²)	9.938
Presència d'àrea de gos al parc	
Absència d'àrees de joc infantil	√
Zona permeable	√
Zona amb poca vegetació	√
Lluny del carrer	√
Separat del carrer per elements	
Observacions	

14



Parc Turó de la Peira (Turó de la Peira)

UC084601 – Parc del Turó de la Peira (el Turó de la Peira – Nou Barrs)



Àrea (m ²)	776
Presència d'àrea de gos al parc	√
Absència d'àrees de joc infantil	√
Zona permeable	
Zona amb poca vegetació	
Lluny del carrer	√
Separat del carrer per elements	
Observacions	

15



Parc Esportiu Can Dragó-Rio de Janeiro (Porta)

UC084501 – Parc Esportiu Can Dragó / Rio de Janeiro (Porta – Nou Barrs)



Àrea (m ²)	6.473
Presència d'àrea de gos al parc	√
Absència d'àrees de joc infantil	
Zona permeable	√
Zona amb poca vegetació	
Lluny del carrer	√
Separat del carrer per elements	√
Observacions	Hi ha una àrea de gossos gran al costat.

16



Parc Trinitat Nova-Tamariu Pedrosa (Trintat Nova)

U0085301 – Parc Trinitat Nova / Tamariu - Pedrosa (la Trinitat Nova – Nous Barris)



Àrea (m ²)	2.363
Presència d'àrea de gos al parc	
Absència d'àrees de joc infantil	
Zona permeable	
Zona amb poca vegetació	√
Lluny del carrer	√
Separat del carrer per elements	√
Observacions	

17



Plaça Garrigó (Torre Llobeta i Vilapiscina)

U0084402 – Plaça de Garrigó (Vilapiscina i la Torre Llobeta – Nou Barris)



Àrea (m ²)	536
Presència d'àrea de gos al parc	
Absència d'àrees de joc infantil	
Zona permeable	√
Zona amb poca vegetació	√
Lluny del carrer	
Separat del carrer per elements	
Observacions	

18



Plaça del Primer de Maig (Vallbona)

UC085601 – Plaça del Primer de Maig (Vallbona – Nou Barrs)



Àrea (m²)	1.717
Presència d'àrea de gos al parc	
Absència d'àrees de joc infantil	
Zona permeable	√
Zona amb poca vegetació	
Lluny del carrer	√
Separat del carrer per elements	√
Observacions	

19



Plaça Francesc Layret (Verdun)

UC085101 – Plaça Francesc Layret (Verdun – Nou Barrs)



Àrea (m²)	1.094
Presència d'àrea de gos al parc	
Absència d'àrees de joc infantil	
Zona permeable	
Zona amb poca vegetació	√
Lluny del carrer	
Separat del carrer per elements	√
Observacions	

20



Plaça Major de Nou Barris (Guineueta)

UC084801 – Plaça Major de Nou Barris (la Guineueta – Nou Barris)



Area (m ²)	7.579
Presència d'àrea de gos al parc	
Absència d'àrees de joc infantil	√
Zona permeable	
Zona amb poca vegetació	√
Lluny del carrer	√
Separat del carrer per elements	
Observacions	

21



Plaça Roja (Ciutat Meridiana)

UC085501 – Plaça Roja (Ciutat Meridiana – Nou Barris)



Area (m ²)	4.732
Presència d'àrea de gos al parc	
Absència d'àrees de joc infantil	
Zona permeable	
Zona amb poca vegetació	√
Lluny del carrer	
Separat del carrer per elements	√
Observacions	

22



Plaça verda de la Prosperitat (Prosperitat)

UC085201 – Plaça Verda de la Prosperitat (la Prosperitat – Nou Barrs)



Àrea (m²)	2.363
Presència d'àrea de gos al parc	
Absència d'àrees de joc infantil	√
Zona permeable	
Zona amb poca vegetació	√
Lluny del carrer	√
Separat del carrer per elements	
Observacions	

23



El Districte analitza que:

No cal ZUC als barri de:

**Torre Baró
Can Peguera**



Disposen d'una zona forestal no urbanitzada que pot suplir les funcions de les ZUC

24



04

Carnet de tinença cívica responsable

25



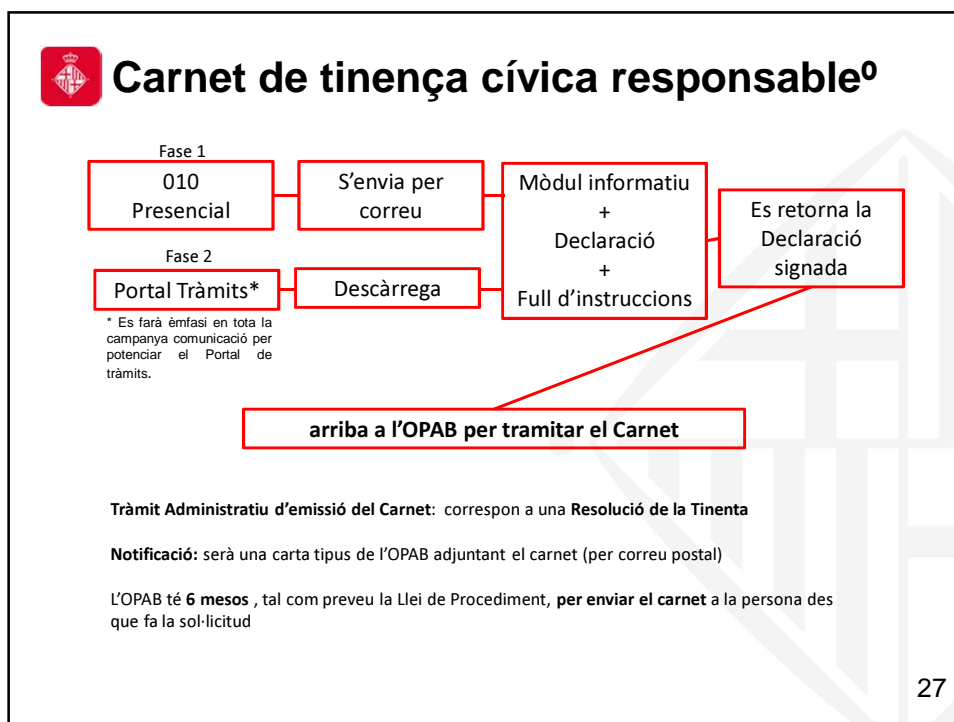
Carnet de tinença cívica responsable

Imprescindible per a la conducció de gossos a les ZUC en els horaris establerts.

Per obtenir el carnet cal:

- Animal censat a Barcelona.
- Declarar que el gos restarà al costat de la persona propietària o conductora i sota el seu control visual i estarà educat per a respondre a les seves ordres verbals.
- Declarar que es coneix l'Ordenança Municipal de Protecció Tinença i Venda d'Animals.

26



05

Estratègia comunicativa

Informació al carrer i productes comunicatius

28

Estratègia comunicativa

Senyalització per a les Zones d'Usos Compartits

- Nomenclatura
- Delimitació
- Horari
- Requeriment de carnet de tinença cívica responsable



29

Estratègia comunicativa

Campanya de sensibilització:

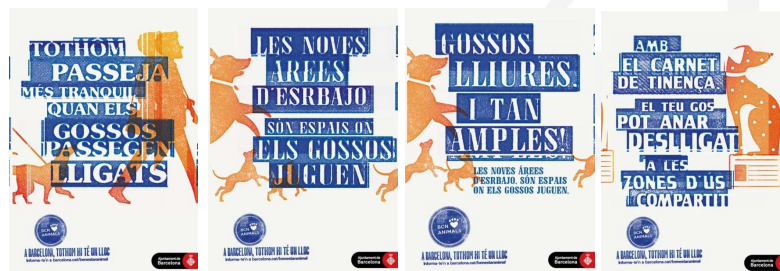
6 informadors*

juny i juliol

Informaran sobre:
Zones d'Ús compartit
Requeriment del carnet

*L'horari de treball de l'equip no coincideix amb les franges horàries on els gossos poden anar deslligats

Banderoles



30



Ecologia Urbana

06

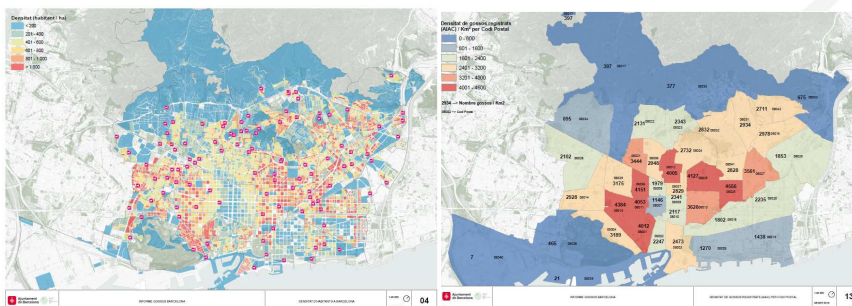
Estratègia de conducció de Gossos a la ciutat

Gossos censats a Barcelona
 Densitat de Gossos a la ciutat
 Proximitat o llunyania a les àrees de gossos

31



Estratègia de conducció de Gossos a la ciutat



1.620.809 habitants

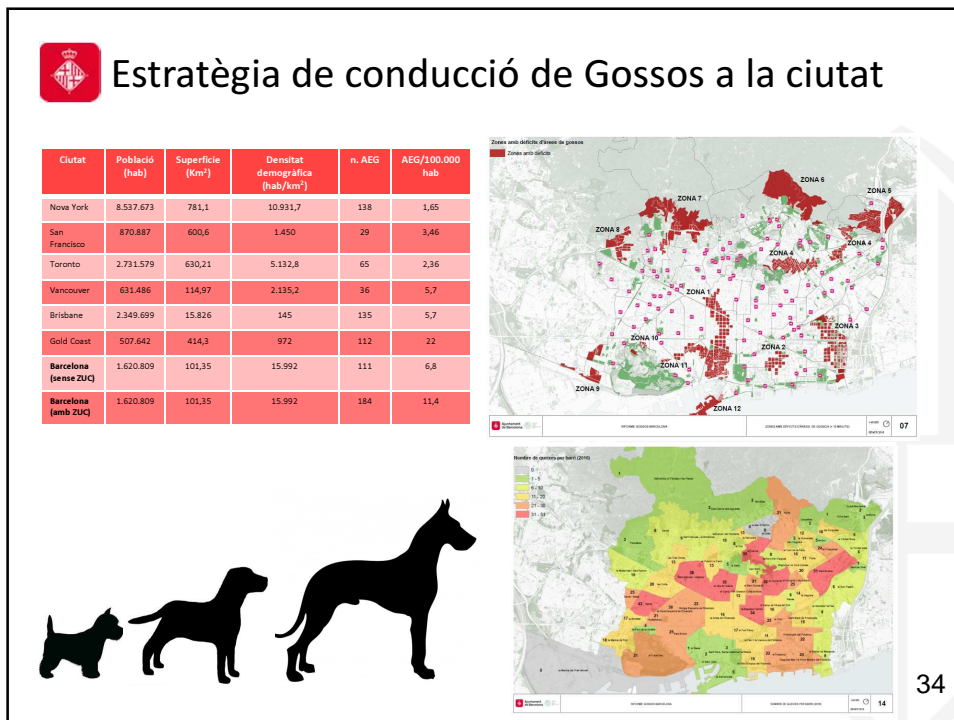
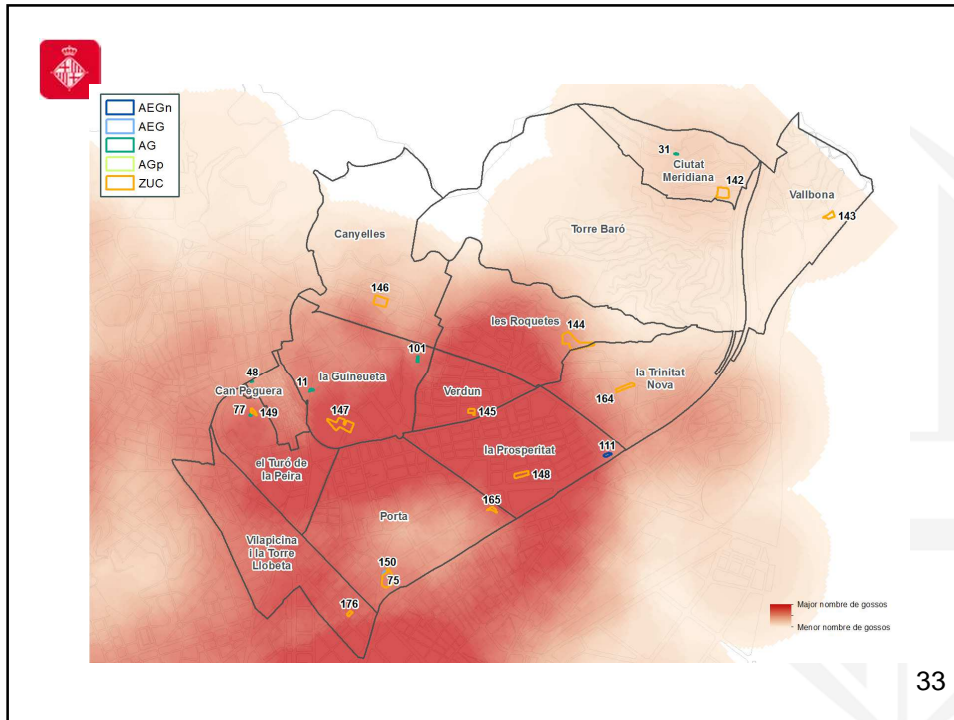
101,3 Km²

149.870 gossos amb xip a Barcelona

Densitat demogràfica 15.992 hab/Km²

Densitat gossos: 15 gossos/Km²

32





Ajuntament
de Barcelona

Contracte manteniment escales mecàniques i ascensors 2018-2020

Direcció d'Infraestructures i Espai Urbà

21 de novembre de 2017

1



Ecologia Urbana – Mobilitat i Infraestructures

Novetats contracte 2018 - 2020

01. Durada del contracte
02. Organització del servei
03. Qualitat sol·licitada del servei de manteniment
04. Nombre d'adjudicataris
05. Valoració econòmica
06. Criteris d'adjudicació
07. Altres millores al marge del contracte 2018 - 2020

2



Ecologia Urbana – Mobilitat i Infraestructures

01

Durada del contracte

- Tipus de contracte : Serveis
- Durada: 2 anys (prorrogables fins a 2 anys més)
 - *Contracte actual (2015-2018) de 3 anys prorrogable fins a 1 any més.
La pròrroga no es farà efectiva.*

3



Ecologia Urbana – Mobilitat i Infraestructures

02

Organització del servei

4



Ecologia Urbana – Mobilitat i Infraestructures

ORGANITZACIÓ DEL SERVEI

PERSONAL ADSCRIT

Es fixa el personal mínim, d'aquest personal s'exigeix exclusivitat al contracte:

- ✓ **Responsable Operatiu**, amb dedicació exclusiva.
- ✓ **7 tècnics oficials de 1º**: amb dedicació exclusiva, hauran de disposar el Certificat de competència professional per a conservadors d'ascensors.
- ✓ **3 tècnics servei de control**, telecomandament, informació i comunicació. Amb dedicació exclusiva. Incorporació formació IRIS i formacions de treball de les aptituds i competències vinculades al servei de control i de comunicació amb el ciutadà.

De banda de l'anterior, s'haurà de disposar del personal i tècnics necessaris per a justificar un òptim compliment de les condicions establertes al contracte de servei.

MITJANS

- ✓ **Vehicles necessaris** per a la correcta execució de les tasques assignades. Es demanarà que siguin elèctrics
- ✓ **Es deixa la porta oberta** a la incorporació de dispositius electrònics de suport davant l'aparició de noves plataformes de gestió de manteniment assistit per ordinador.

HORARI DE FUNCIONAMENT

- ✓ **Es manté l'horari actual** per a tots els dies de l'any, de **7h a 23h**.
- ✓ **S'obre la possibilitat** de modificacions d'aquest horari. En cas d'ampliació horària s'exigirà l'existència del servei de telecontrol i d'atenció d'emergències.

5



Ecologia Urbana – Mobilitat i Infraestructures

03

Qualitat sol·licitada del servei de manteniment

6



Ecologia Urbana – Mobilitat i Infraestructures

QUALITAT SOL-LICITADA DEL SERVEI DE MANTENIMENT

FACTOR DISPONIBILITAT Individual per instal·lació

La disponibilitat que prestarà cadascuna de les instal·lacions en consonància amb el temps que estigui en correcte funcionament i amb les telecomunicacions operatives. S'avaluarà individualment.

Factor de disponibilitat revisada (Fdr) de l'equip	Escala mecàniques i ascensors verticals	
	Coeficient corrector del preu de la prestació (Kd) de l'equip	
	2018 - 2020	2015 - 2018
Fdr ≥ 97,5%	1,00	1,00
97% ≤ Fdr < 97,5%	0,90	1,00
95% ≤ Fdr < 97%	0,80	0,90
90% ≤ Fdr < 95%	0,60	0,70
75% ≤ Fdr < 90%	0,50	0,40/0,70
50% ≤ Fdr < 75%	0,40	0,40
Fdr < 50%	0,10	0,10

Factor de disponibilitat revisada (Fdr) de l'equip	Ascensors inclinats	
	Coeficient corrector del preu de la prestació (Kd) de l'equip	
	2018 - 2020	2015 - 2018
Fdr ≥ 96,5%	1,00	1,00/0,90
96% ≤ Fdr < 96,5%	0,90	0,90
95% ≤ Fdr < 96%	0,80	0,90
90% ≤ Fdr < 95%	0,60	0,70
75% ≤ Fdr < 90%	0,50	0,40/0,70
50% ≤ Fdr < 75%	0,40	0,40
Fdr < 50%	0,10	0,10

Sistemes telecontrol		
Factor de disponibilitat revisada (Fdr) de l'equip	Coeficient corrector del preu de la prestació (Kd) de l'equip	
2018 - 2020	2015 - 2018	
Fdr ≥ 98 %	Fdr ≥ 97 %	1,00
70% ≤ Fdr < 98%	70% ≤ Fdr < 97%	0,70
Fdr < 70%	Fdr < 70%	0

7



Ecologia Urbana – Mobilitat i Infraestructures

QUALITAT SOL-LICITADA DEL SERVEI DE MANTENIMENT

TERMINI D'ATENCIÓ A LES AVARIES Global del servei

El temps que transcorre des de que es genera una avaria que atura una instal·lació fins que hi arriba un tècnic de manteniment. És una consideració fonamental la percepció que es pot rebre d'un servei atent a les instal·lacions i prompte en la seva resposta. S'avaluarà globalment.

Situació	Termini mig mensual d'atenció presencial TMMAP (en hores)	% actuacions que sobrepassen el marge superior del termini d'atenció presencial	Factor corrector (Fc)
1	TMMAP ≤ 2h	< 20 %	1,0
2	TMMAP ≤ 2h	> 20 %	0,95
3	2h < TMMAP ≤ 3h	< 20 %	0,90
4	2h < TMMAP ≤ 3h	> 20 %	0,85
5	TMMAP > 3h	-	0,70

✓ En el contracte de manteniment 2015-2018 es van fixar 2h en dies laborals i 3h en festius i caps de setmana, però no es van especificar repercussions en la certificació en cas de no complir amb els objectius.

✓ Es fixa l'exigència del termini d'atenció presencial en 2h, per la totalitat de l'horari de funcionament i durant tots els dies de l'any. A més, es fixen uns paràmetres de compliment mitjans i uns límits en percentatge que puguin sobrepassar aquesta mitjana, que tindran com a resultat un factor corrector del global de les certificacions mensuals del servei de manteniment prestat.

8



Ecologia Urbana – Mobilitat i Infraestructures

QUALITAT SOL·LICITADA DEL SERVEI DE MANTENIMENT

INCIDÈNCIES QUE NO GENEREN ATURADES DE L'EQUIP Individual per instal·lació

El següent d'anomalies que poden aparèixer en les instal·lacions que no generen una falta de disponibilitat en el seu funcionament, però que tenen un impacte en quant a l'estat exigible de les instal·lacions i en quant que comporten un perjudici als usuaris d'aquestes i als veïns del seu entorn (soroll, manca d'informació, defectes innocuos, avaries que generen un mal funcionament, etc.). S'avaluarà individualment.

Relatiu al manteniment de les instal·lacions

Termini de resolució	Factor incidències innòcues a la disponibilitat (Fid)
T ≥ 1 mes	0,98
T ≥ 2 mesos	0,94
T ≥ 3 mesos	0,94 i falta administrativa greu

Relatiu al manteniment dels elements vinculats al telecontrol

Termini de resolució	Factor incidències innòcues a la disponibilitat (Fid)
T ≥ 1 mes	0,98
T ≥ 2 mesos	0,94
T ≥ 3 mesos	0,94 i falta administrativa greu

- ✓ En el contracte de manteniment 2015-2018 no es van especificar repercussions en la certificació en cas de no complir amb els objectius.
- ✓ En cas de no solucionar les incidències en els terminis establerts, es fixen les correccions de la valoració per cadascun dels manteniments i pels manteniments de telecomunicacions de les respectives instal·lacions.
- ✓ Per aquest tipus d'incidència, cada instal·lació tindrà un **nou factor corrector** individual, com a màxim de 0,85.

9



Ecologia Urbana – Mobilitat i Infraestructures

04

Nombre d'adjudicatariis

10



- ✓ *Contracte 2015 - 2018 amb criteri de distribució dels LOTS principalment pels fabricants Thyssen / KONE independentment de la seva ubicació. Històricament aquests dos fabricants havien mantingut cadascun dels lots de les instal·lacions pròpies. Actualment, d'acord al Reial Decret legislatiu 3/2011, de 14 de novembre, pel qual s'aprova el text refós de la Llei de contractes del sector públic, qualsevol empresa especialista en manteniment d'aparells elevadors podia mantenir tots dos LOTS.*

LOT A - Fabricant	Thyssen	Macosa	KONE	Ersce	Schindler	Maspero	Altres	Total = 76
Escales	44	21	-	-	1	-	-	66
Ascensors verticals	7	-	-	-	-	-	1	8
Ascensors inclinats	1	-	-	-	-	1	-	2

LOT B - Fabricant	Thyssen	Macosa	KONE	Ersce	Schindler	Maspero	Altres	Total = 53
Escales	-	-	15	-	4	-	-	19
Ascensors verticals	-	-	10	10	4	-	4	32
Ascensors inclinats	-	-	-	-	-	2	-	2

- ✓ *Nou contracte 2018 – 2020, proposta d'adjudicació del manteniment de totes les instal·lacions en un sol LOT*

Tipus instal·lació	Total = 129
Escales	85
Ascensors verticals	40
Ascensors inclinats	4

- ✓ *Per les empreses d'aquest sector, el volum d'instal·lacions de l'espai públic és totalment assumible per una única empresa mantenedora. Aquesta agrupació fa més viable, d'acord al que s'exigeix en el plec de condicions tècniques, l'existència de tècnics de manteniment vinculats 100% a les instal·lacions del contracte, excloent les seves tasques de les que podrien tenir assignades, per zona, en altres instal·lacions externes a les de l'objecte d'aquest contracte.*
- ✓ *Es pretén que aquesta exclusivitat es pugui traduir en una millor prestació del servei, major atenció al centre de control, reducció del temps de resposta, disponibilitat del responsable operatiu, etc.*

11



05

Valoració econòmica

12



Ecologia Urbana – Mobilitat i Infraestructures

VALORACIÓ ECONÒMICA**DISTRIBUCIÓ PRESSUPOST ANUAL**Contracte 2018 – 2020
Contracte 2015 - 2018

	Escales mecàniques	Ascensors verticals	Ascensors inclinats	Central d'operacions
Manteniment instal·lacions	893.419,73 € 506.481,36 €	150.972,68 € 74.008,20 €	79.326,83 € 70.575,00 €	85.760,04 € 44.964,96 €
Manteniment telecontrol	86.711,41 € 82.998,72 €	39.616,86 € 33.076,80 €	4.199,39 € 3.307,68 €	Previsió actes incívics i vandalismes
Entitats d'inspecció i control	8.199,95 € 8.199,95 €	3.937,20 € 3.937,20 €	393,72 € 393,72 €	30.000,00 € 221.961,32 €
	988.331,09 €	194.526,74 €	83.919,93 €	
	1.382.537,81 €		1.049.904,91 €	

	Contracte 2018-2020	Contracte 2015-2018
PEM	1.382.537,81 € ↑ 31,7%	1.049.904,91 €
PEC (IVA inclòs)	1.990.716,19 € ↑ 31,7%	1.511.758,08 €

Observacions:

- ✓ Incrementa el volum de l'inventari d'instal·lacions vinculades al contracte.
- ✓ S'actualitza el preu del manteniment preventiu d'acord l'estudi de costos realitzat.
- ✓ Ample reducció dels costos dels actes incívics i vandalismes, que en l'actual contracte 2015 - 2018 ha passat a resultar gairebé inexistent amb l'aparició de les franquícies d'entre 3.000€ a 5.000€ per any i instal·lació. Generant una bossa sobrant els darrers anys.
- ✓ Augment de les despeses de la central d'operacions. Justificant el pagament en exclusiva de personal tècnic realitzant el servei de telecontrol, de gestió d'incidències, tractament de les queixes ciutadanes i control dels sistemes de comunicació a l'usuari.

13



Ecologia Urbana – Mobilitat i Infraestructures

VALORACIÓ ECONÒMICA**INCREMENT INVENTARI D'INSTAL·LACIONS**

Inventari inici Contracte 2015 - 2018

Instal·lació	LOT A	LOT B	Total
Escales	65	14	79
Ascensors verticals	6	25	31
Ascensors inclinats	1	2	3

Inventari inici nou Contracte 2018 - 2020

Instal·lació	Total
Escales	85 ↑ 6%
Ascensors verticals	40 ↑ 22,5%
Ascensors inclinats	4 ↑ 25%



85 escales mecàniques

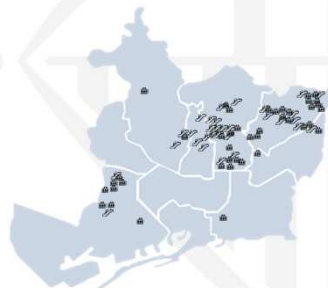


40 ascensors verticals



4 ascensors inclinats

Total parc: 129 equips



14



Ecologia Urbana – Mobilitat i Infraestructures

06

Críteris d'adjudicació

15



Ecologia Urbana – Mobilitat i Infraestructures

CRITERIS D'ADJUDICACIÓ

1. Per l'oferta econòmica → fins a 40 punts
2. Pel retribució salarial dels treballadors del contracte → fins a 10 punts
Puntuables: → Responsable operatiu → 7 oficials 1ª → 3 tècnics servei telecontrol
3. Per la contractació indefinida de treballadors → fins a 10 punts
Puntuables: → Responsable operatiu → 7 oficials 1ª → 3 tècnics servei telecontrol
4. Per l'increment del factor de disponibilitat → fins a 15 punts

5 Punts	10 Punts	15 Punts
Disponibilitat 97,8 %	Disponibilitat 97,9 %	Disponibilitat 98,0 %
Iguals coeficients correctors	↓ coeficients correctors	↓ ↓ coeficients correctors
5. Per la implantació de sistemes de generació, estalvi i/o recuperació d'energia → fins a 10 punts

Nº instal·lacions	15% reducció de consum
3 instal·lacions	5 punts
6 instal·lacions	10 punts
6. Per l'ampliació de l'import de la franquícia anual per equip enfront els motius externs de 3.000€ a 5.000€ → 5 punts
7. Per la implantació d'analitzadors de xarxes en diverses instal·lacions → 10 punts
25 instal·lacions per cada any de contracte

16



Ecologia Urbana – Mobilitat i Infraestructures

07

Altres millores al marge del contracte

17



Ecologia Urbana – Mobilitat i Infraestructures

ALTRES MILLORES AL MARGE DEL CONTRACTE

Projecte d'instal·lació de pantalles LED informatives

- ✓ *Estudi de característiques tècniques que ha de complir el format de pantalla.*
- ✓ *Desenvolupament de plataforma de gestió telecontrolada del panell informatiu.*
- ✓ *Instal·lació de prototip en la instal·lació B21A – Amilcar.*
- ✓ *Documentació de tot el projecte.*

Proposta d'identificadors i senyalització del transport vertical a Barcelona

- ✓ *Actualitzar i homologar el disseny dels identificadors i la senyalització existent.*
- ✓ *Actualitzar i homologar els suports de la senyalització existent.*
- ✓ *Augmentar el grau d'identificació/visualització de la senyalització.*
- ✓ *Revisar i actualitzar els missatges a comunicar.*
- ✓ *Millorar l'efectivitat dels missatges.*

Tots ells, amb l'objectiu d'afavorir l'experiència d'ús d'aquests sistemes de transport i posar-los en valor dins la xarxa de mobilitat de la ciutat de Barcelona.

18



Ecologia Urbana – Mobilitat i Infraestructures

Gràcies!

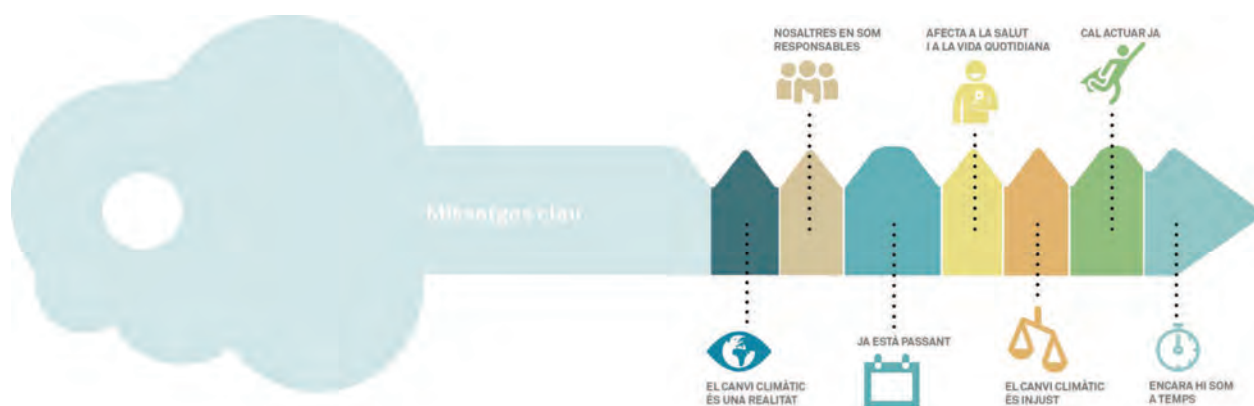
ajuntament.barcelona.cat/ecologiaurbana

19

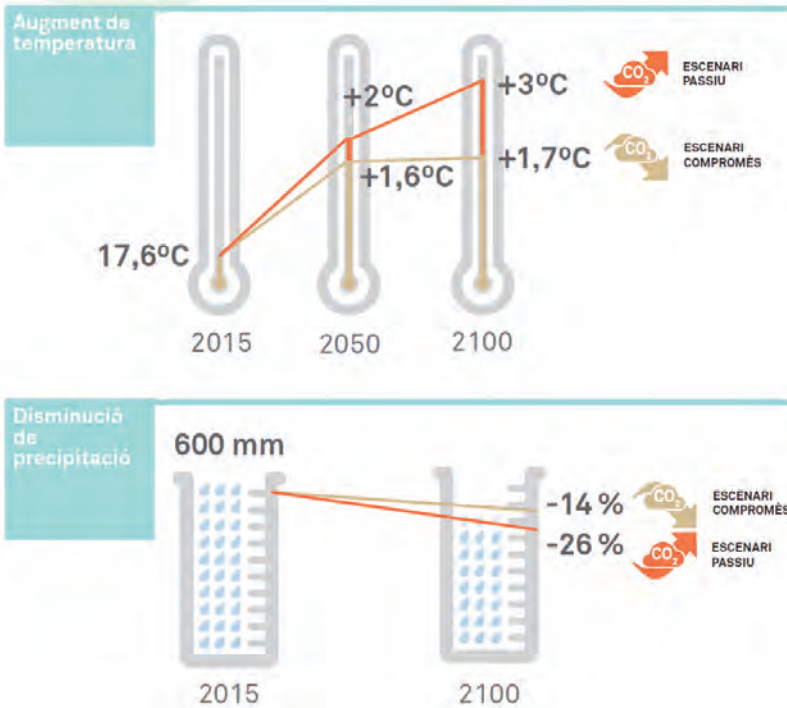


15 de maig de 2018

Justificació PER QUÈ UN PLA CLIMA?



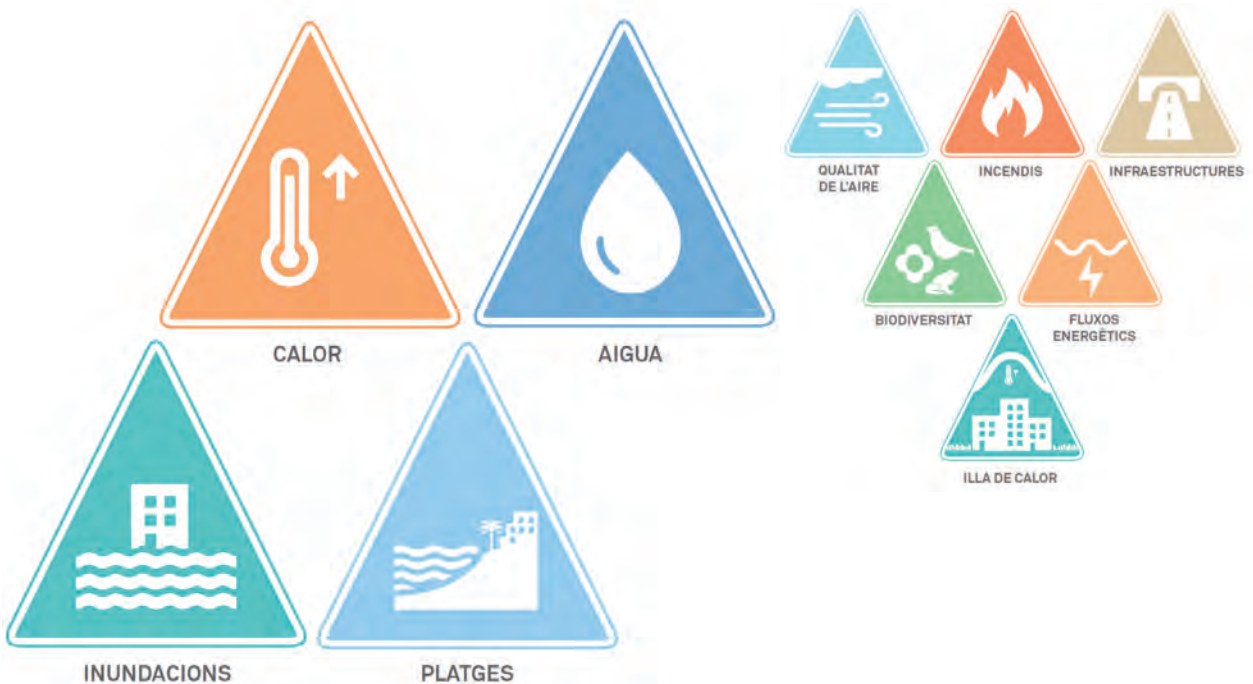
Com el canvi climàtic afecta Barcelona PROJECCIONS CLIMÀTIQUES



- + Freqüència de períodes secs i tendència cap a la disminució de la precipitació mitjana anual
- + Intensitat de les pluges i concentració d'episodis extrems

3

Com el canvi climàtic afecta Barcelona ANÀLISI DE VULNERABILITATS



4

Com el canvi climàtic afecta Barcelona

ANÀLISI DE VULNERABILITATS

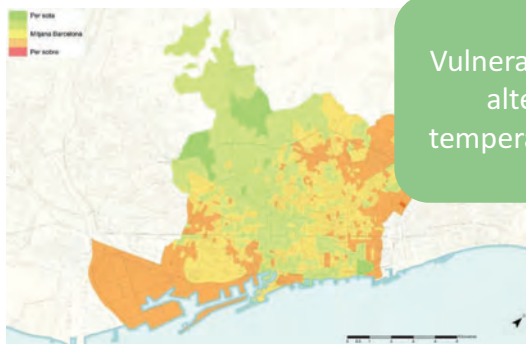


Calor

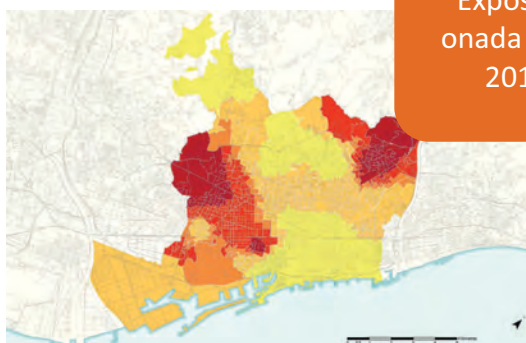


Com el canvi climàtic afecta Barcelona

ANÀLISI DE VULNERABILITATS



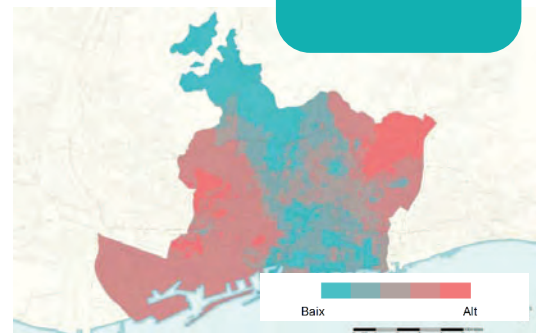
Vulnerabilitat altes temperatures



Exposició onada calor 2015

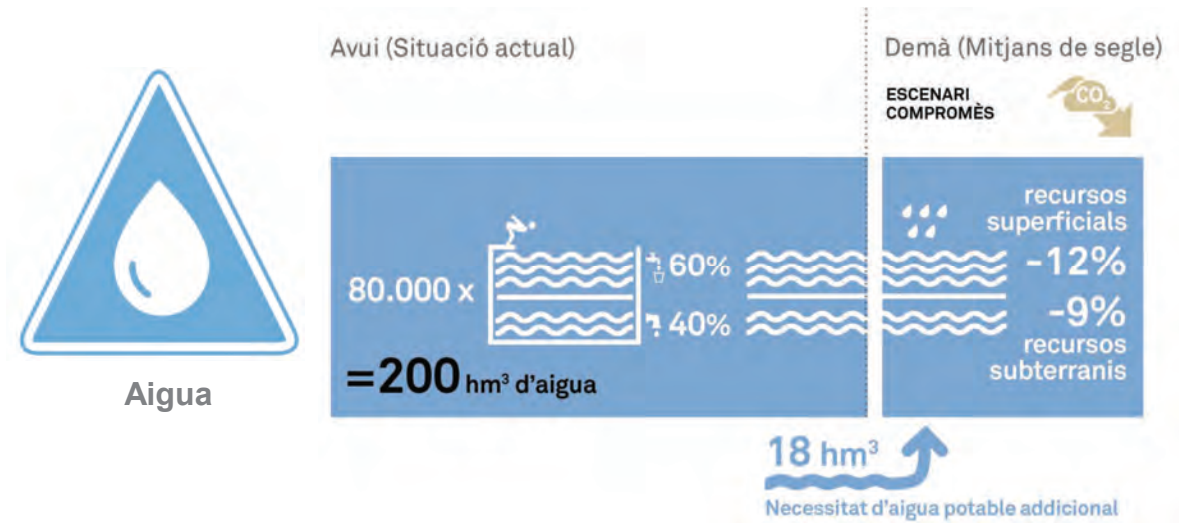
- POBLACIÓ: Gent gran (> 75 anys)
- EDIFICIS: Demanda energètica de fred
- CARACT. URBANES: Presència / absència de vegetació
- SOCIO-ECONÒMIC: Instrucció insuficient

Mapa de risc a la calor



Com el canvi climàtic afecta Barcelona

ANÀLISI DE VULNERABILITATS



Actualment la **garantia d'abastament és d'1 any.**

En l'escenari passiu, a l'horitzó **2050**, es preveu una **necessitat de recurs addicional d'aigua potable de 18 hm³/any.**

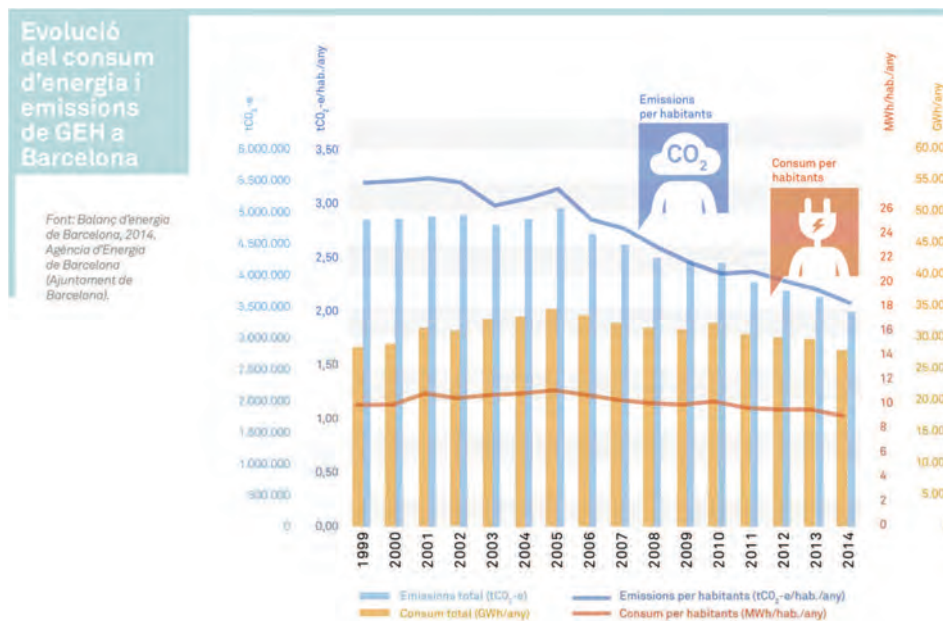
7

Balanc energètic

SITUACIÓ ACTUAL



El consum d'energia i emissions de GEH han disminuït un **8%** i un **35%** respectivament des de 1999



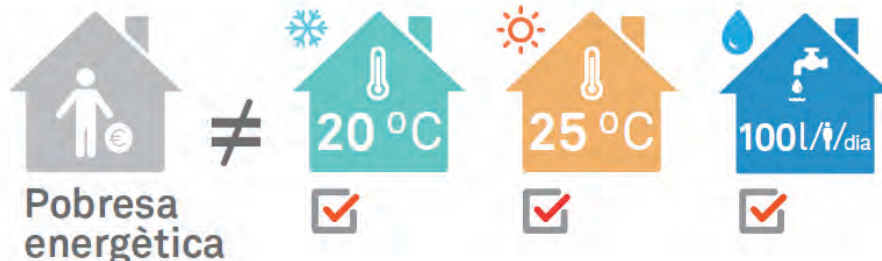
8

Balanç social DESIGUALTAT ENTRE BARRIS



La pobresa energètica afecta a un **10,6%** de la població barcelonina

Definició de pobresa energètica



Font: Ajuntament de Barcelona.

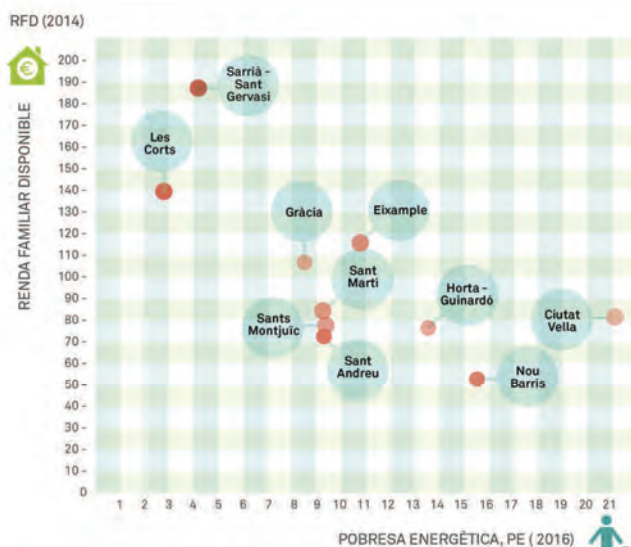
9

Balanç social DESIGUALTAT ENTRE BARRIS

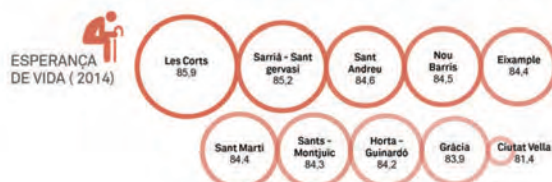


Renda familiar disponible (RFD), pobresa energètica (PE) i esperança de vida per barris

Font: Ajuntament de Barcelona.

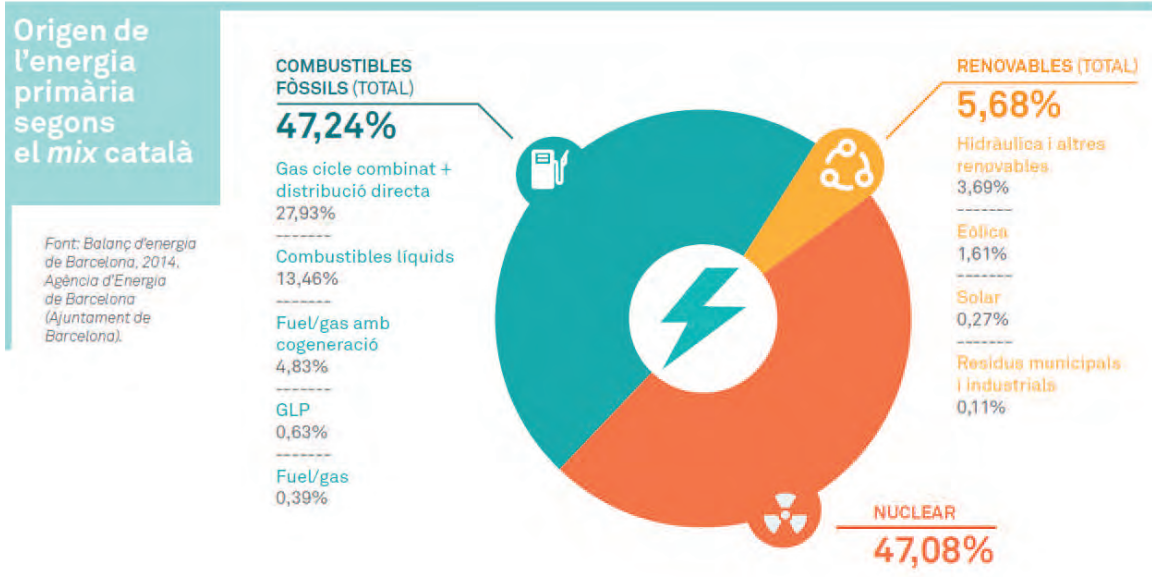


Existeix una relació entre la situació econòmica i la salut



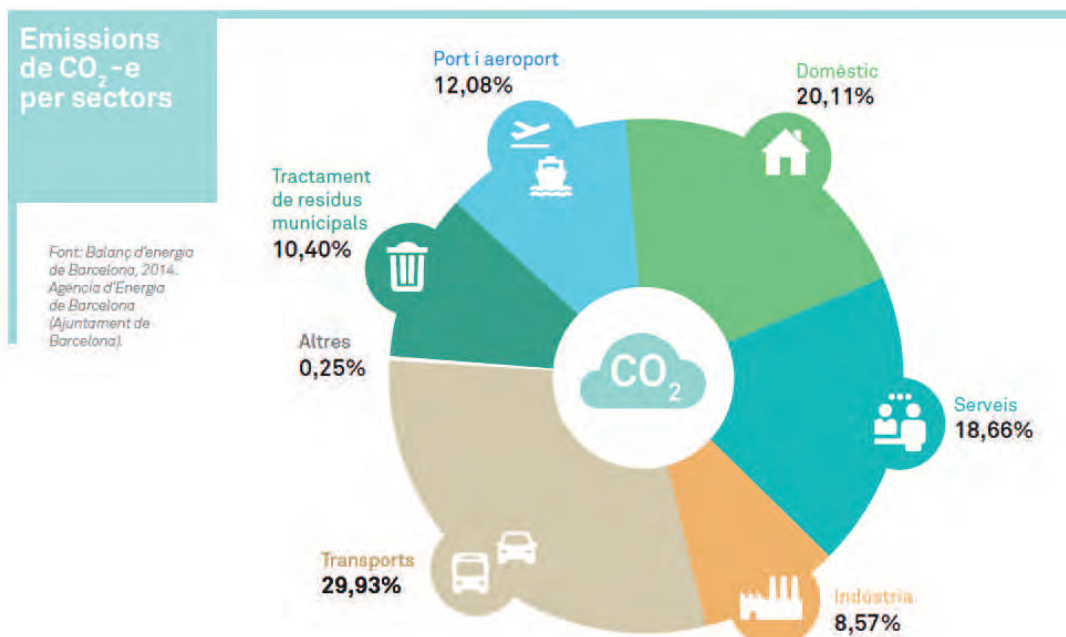
10

Només el **5,68%** de l'energia primària consumida a la ciutat és d'origen renovable



11

La reducció d'emissions s'ha d'abordar des de tots els sectors



12

Procés de participació externa
COMPROMÍS DE BARCELONA PEL CLIMA



Principis del pla
MISSIÓ I VISIÓ



- + Responsables**
- Vulnerables**
- + Salut**
- + Qualitat de vida**



No partim de zero



Mesures de govern i plans estratègics relacionats amb el canvi climàtic

Mesura	Mitigació	Adaptació	Resiliència	Justícia climàtica	Impuls a l'acció ciutadana
Pla Integral del coneixement de Barcelona (PICB) (2006)					
Pla de gestió integrada del mar (PGIM) (2007)					
Pla d'energia, canvi climàtic i qualitat de l'aire (2011-2020)					
Pla de prevenció de residus municipals de Barcelona (2012-2020)					
Pla de Mobilitat Urbana (PMU) (2013-2018)					
Pla del verd i de la biodiversitat de Barcelona (2019-2030)					
Impulsar terrats verds i cobertes verdes a Barcelona (2014)					
Eradicació de fòs de gossos en espais verds i via pública municipal de Barcelona (2015)					
Pla de millora de qualitat de l'aire (2016-2018)					
Programa de mesures contra la contaminació atmosfèrica (2018)					
"Omplim de vida als carrers" amb la reparació de les Superilles a Barcelona (2016)					
Resiliència urbana (2016)					
Ordeació dels punts d'assegurament energètic i de garantia de subministrament bàsic (2016)					
Transició cap a la sobirania energètica (2016)					
Estratègia d'impuls del consum responsable (2016-2019)					
Pla d'impuls de l'economia social i solidària (2016-2019)					
Estratègia d'impuls de la política alimentària (2016-2019)					
Estratègia de residus zero de Barcelona (2016-2020)					
Pla per la justícia de gènere (2016-2020)					
Pla de barri de Barcelona (2016-2020)					
Pla per aire a l'habitatge (2016-2025)					
Protecció per situació de sequera (2017)					
Programa d'impuls de la infraestructura verda urbana (2017)					
Programa d'impuls a la generació d'energia solar a Barcelona (2017-2019)					
Democratació de la cura (2017-2020)					
Desenvolupament de vehicle elèctric a Barcelona (2018)					
Pla d'habitatge i energia sostenible dels edificis municipals (2017-2020)					
Pla director de l'aire (2017-2020)					
Estratègia de la ciència (2018)					
Pla director de Plan Clima (2018)					
Pla tècnic per a l'aprofitament de l'energia solar a Barcelona (2018)					
Pla director de cooperació per a la justícia global (2018-2021)					
Pla estratègic dels espais verds de la ciutat (2019-2020)					
Pla de prevenció per prevenir els efectes de les onades de calor sobre la salut laboral					



Objectius estratègics



MITIGACIÓ



ADAPTACIÓ I RESILIÈNCIA



JUSTÍCIA CLIMÀTICA



IMPULS A L'ACCIÓ CIUTADANA



- 45% d'emissions de GEH per capita que 2005



↑ 1 m² de verd per habitant



0 pobresa energètica



1,2 m€ ajudes projectes ciutadans



- 100 l/hab./dia



100% finançament net

Estructura del Pla Clima ÀMBITS I LÍNIES D'ACCIÓ



242 mesures

17



Tenir cura de tothom

MILLORAR I ADAPTAR ELS SERVEIS, ELS EQUIPAMENTS I ELS HABITATGES DE LES PERSONES, ESPECIALMENT LES MÉS VULNERABLES AL CANVI CLIMÀTIC

Rehabilitar energèticament 94.000 habitatges facilitant l'accés a electrodomèstics més eficients, parant especial atenció a les llars més vulnerables(2030).





Sense talls

GARANTIR ELS DRETS ENERGÈTICS PER TOTHOM. EVITAR ELS TALLS DE SUBMINISTRAMENT D'ELECTRICITAT, GAS I D'AIGUA, ESPECIALMENT A LES PERSONES MÉS VULNERABLES

Garantir el consum bàsic essencial de l'aigua potable, electricitat i gas per a tothom, amb especial èmfasi en les persones en risc d'exclusió social (2018).



Prevenir la calor

MILLORAR LES CONDICIONS DE CONFORT TÈRMIC EN EDIFICACIONS I ESPAIS PÚBLICS DE LA CIUTAT I CREAR UNA XARXA DE SERVEIS DE REFUGI CLIMÀTIC DAVANT ALTES TEMPERATURES, GARANTINT LA SALUT I TENINT ESPECIAL CURA DELS COL·LECTIUS MÉS VULNERABLES

Identificar espais de refugi climàtic existents i potencials, millorar-ne el confort tèrmic i garantir el seu grau de cobertura territorial (2020).





Edificis millor que nous

REFORÇAR L'ACCIÓ DE MILLORA ENERGÈTICA DELS EDIFICIS I EQUIPAMENTS PER TAL DE REDUIR LA SEVA DEMANDA ENERGÈTICA I OPTIMITZAR EL CONSUM D'ENERGIA I IMPULSAR L'AUTOCONSUM TENDINT A EDIFICIS DE CONSUM QUASI NUL

Establir prescripcions tècniques pel que fa a nous estàndards de confort tèrmic dels edificis (2020).



Començar pel terrat

IMPULSAR LES COBERTES, MURS I MITGERES QUE PROPORCIONEN SERVEIS SOCIOAMBIENTALS DE VALOR AFEGIT

Concurs cobertes verdes
45 propostes rebudes





Planificar en clau climàtica

INCORPORAR LA VARIABLE CLIMÀTICA EN LA PLANIFICACIÓ URBANA

Recuperació interiors d'illa
48 interiors



Ni una gota perduda

TANCAR EL CICLE DE L'AIGUA I OPTIMITZAR L'ÚS D'AIGUA FREÀTICA, PROMOURE ELS USOS DE PLUVIALS I REGENERADES I AFAVORIR LA INFILTRACIÓ D'AIGUA EN EL SUBSÒL

Augmentar la permeabilitat del sòl a través de la definició d'una estratègia de drenatge urbà sostenible (2020).





Renovables en l'espai públic

IMPULSAR EL DESENVOLUPAMENT D'INSTAL·LACIONS DE GENERACIÓ SOLAR A L'ESPAI PÚBLIC MITJANÇANT NOUS ELEMENTS O TRANSFORMACIÓ D'ELEMENTS URBANS EXISTENTS

Avaluar la incorporació de generació en altres elements de l'espai públic, com en paviments de places, vials, etc. (2025).



Moure'ns bé

OPTIMITZAR LA TRAMA URBANA PER AFAVORIR UN CANVI DE MODEL DE CIUTAT QUE DERIVI EN MÉS ESPAIS PER A VIANANTS I MENYS PER A VEHICLES PRIVATS A MOTOR

Estendre el concepte de les superilles per tota la ciutat (2030).





Conservar el mar

APROFITAR I MANTENIR ELS SERVEIS AMBIENTALS QUE APORTA EL LITORAL I EL MAR PER COMBATRE EL CANVI CLIMÀTIC. GARANTIR LA INTEGRITAT FUNCIONAL DEL LITORAL

Naturalitzar la costa de Barcelona per esdevenir un corredor verd i augmentar la qualitat fisicoquímica i biològica del litoral i la seva biodiversitat (2020).



Cercle virtuós

ELABORAR UNA ESTRATÈGIA D'ECONOMIA VERDA I CIRCULAR

Subvencions projectes economia social i solidària

Teniu un projecte d'economia social i solidària?

US AJUEM A IMPULSAR-LO
SUBVENCIONANT FINS AL 80%



CONVOCATÒRIA DE SUBVENCIONS PER A LA PROMOCIÓ I REFORÇ DE L'ECONOMIA SOCIAL I SOLIDÀRIA 2017

Presentació de sol·licituds del 29 de maig al 27 de juny de 2017.

Més informació a barcelona.cat/subvencionsESS #subvencionsESS

Economia Cooperativa, Social i Solidària i Consum

Ajuntament de Barcelona





Consum responsable

PROMOURE EL CONSUM CONSCIENT IMPULSANT FORMES DE VIDA MÉS SALUDABLES I SOSTENIBLES, FACILITANT L'ELECCIÓ I L'ACCÉS A PRODUCTES I A SERVEIS SOSTENIBLES I SOCIALMENT JUSTOS

Mercats verds
10 mercats



Residu Zero

DESPLEGAR L'ESTRATÈGIA RESIDU ZERO A TRAVÉS DEL SEU PLA D'ACCIÓ, PER REDUIR LA GENERACIÓ DE RESIDUS SUBSTANCIALMENT, MILLORAR LA RECOLLIDA SELECTIVA I PROMOURE'N LA REVALORITZACIÓ COM A RECURSOS

Estendre el sistema porta a porta allà on sigui factible (2030).





Sobirani a alimen- tària

REIVINDICAR ELS PRODUCTES DE PROXIMITAT, ECOLÒGICS I SALUDABLES, PERQUÈ CONTRIBUEIXIN A MILLORAR LA QUALITAT DE VIDA DE LA POBLACIÓ I PRESERVIN EL MEDI AMBIENT

Conscienciar sobre la contribució de l'alimentació al canvi climàtic. Fer de les escoles espais on transmetre els valors d'una alimentació saludable i sostenible (2020).



Acció cultural pel clima

ENFORTIR LA CULTURA DEL CLIMA I IMPULSAR LA CAPACITACIÓ CIUTADANA EN LA REDUCCIÓ D'EMISSIONS I EN L'ADAPTACIÓ AL CANVI CLIMÀTIC

Subvencions Pla Clima
200.000€ per projectes col·laboratius (2018)
47 propostes rebudes





Cooperació climàtica

AVANÇAR PER REVERTIR EL DEUTE ECOLÒGIC DE LA CIUTAT I CONSCIENCIAR LA CIUTADANIA DELS EFECTES DEL CANVI CLIMÀTIC INDUÏT DES DE BARCELONA SOBRE LES SOCIETATS I ELS PAÏSOS MÉS VULNERABLES

Suport a la gestió dels residus sòlids urbans als districtes perifèrics de Maputo (Moçambic)



Organit-zem-nos

INCORPORAR CANVIS A ESCALA ORGANITZATIVA I DE METODOLOGIES DE TREBALL QUE, DES D'UNA VISIÓ GLOBAL I SISTÈMICA DE LA CIUTAT, PERMETIN INTEGRAR CRITERIS DE SOSTENIBILITAT I RESILIÈNCIA EN ELS PROCESSOS DE PLANIFICACIÓ, TRANSFORMACIÓ I GESTIÓ DE LA CIUTAT

Sistematitzar l'ús d'informació climàtica, habilitar els instruments necessaris i capacitar les persones (2025).



És l'hora
d'actuar.
Ho fem?



Ajuntament
de Barcelona

B