

Informe Regidora

Consell Plenari del Districte de Nou Barris

13 de març de 2018

1. DRETS SOCIALS

1.1. Habitatge: circuit empadronament

1.2. Habitatge: punts d'assessorament energètic (PAEs)

1.3. Sessió d'ajuts a la rehabilitació d'habitatges

2. ACTUACIONS FEMINISME

3. ESTAT EXECUCIÓ PAD

4. MOBILITAT

01

Drets socials



01.1

Habitatge: circuit d'empadronament





1. Circuits d'empadronament segons acreditació de domicili

a) En domicili habitual

a.1) Amb acreditació documental

a.2) Sense acreditació documental

b) Sense domicili fix



a) Empadronament en domicili habitual

a.1) Amb acreditació documental

En el cas de disposar de acreditació documental de la disponibilitat d'un domicili com a residència habitual (escriptura propietat, contracte de lloguer, etc), la tramitació de l'empadronament a la ciutat de Barcelona, es pot fer pels diferents canals d'atenció ciutadana.

a.2) Sense acreditació documental

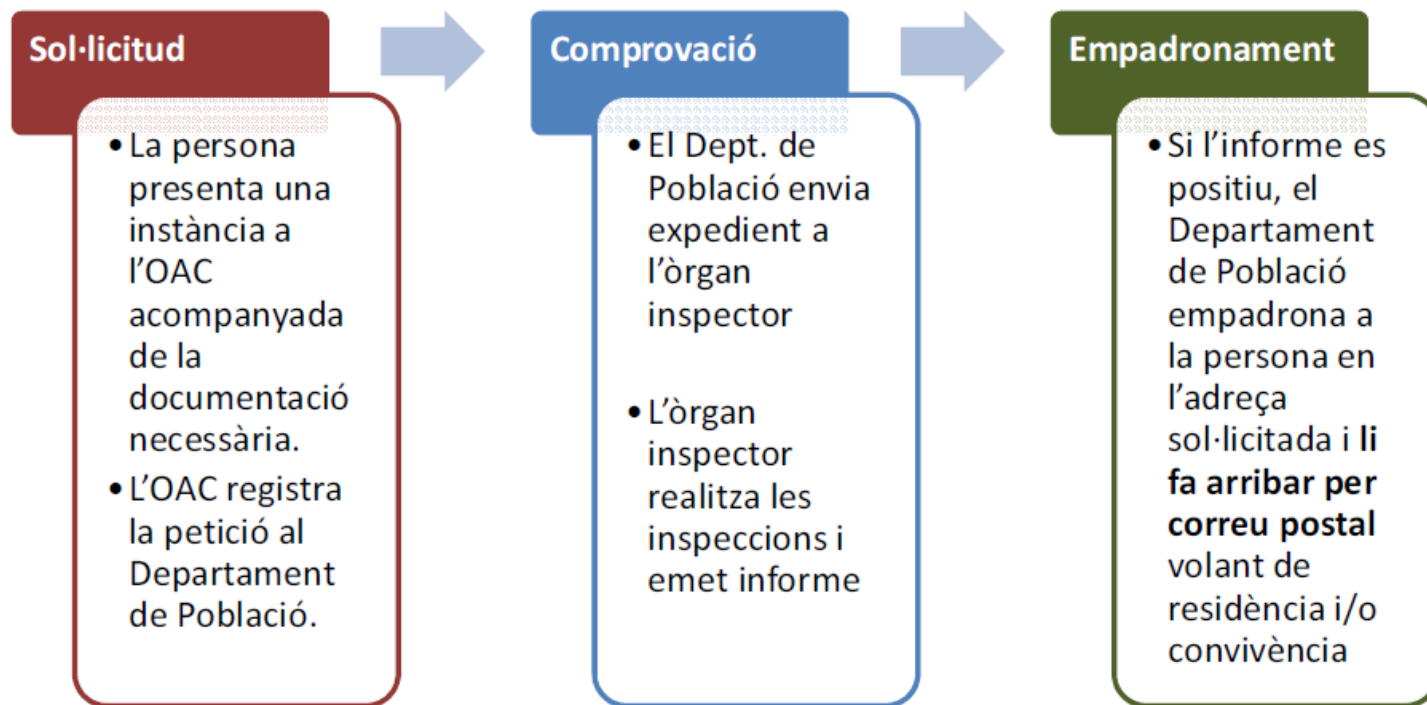
La persona es vol empadronar en l'habitatge de Barcelona on viu de manera continuada però no disposa de la documentació.

Encara que no es pugui acreditar documentalment la disponibilitat de l'habitatge on es resideix habitualment, es **garanteix igualment l'empadronament de la persona resident al municipi.**

En aquest cas, la persona fa una sol·licitud per tal que l'Ajuntament realitzi les gestions que consideri necessàries per comprovar la residència declarada.

Un cop feta la comprovació positiva de la residència per part dels òrgans municipals competents, el Departament de Població **formalitzarà l'empadronament i ho comunicarà a les persones interessades.**

a.2) Empadronament en el domicili on es resideix – sense acreditació documental de la disponibilitat del domicili





b) Empadronament sense domicili fix

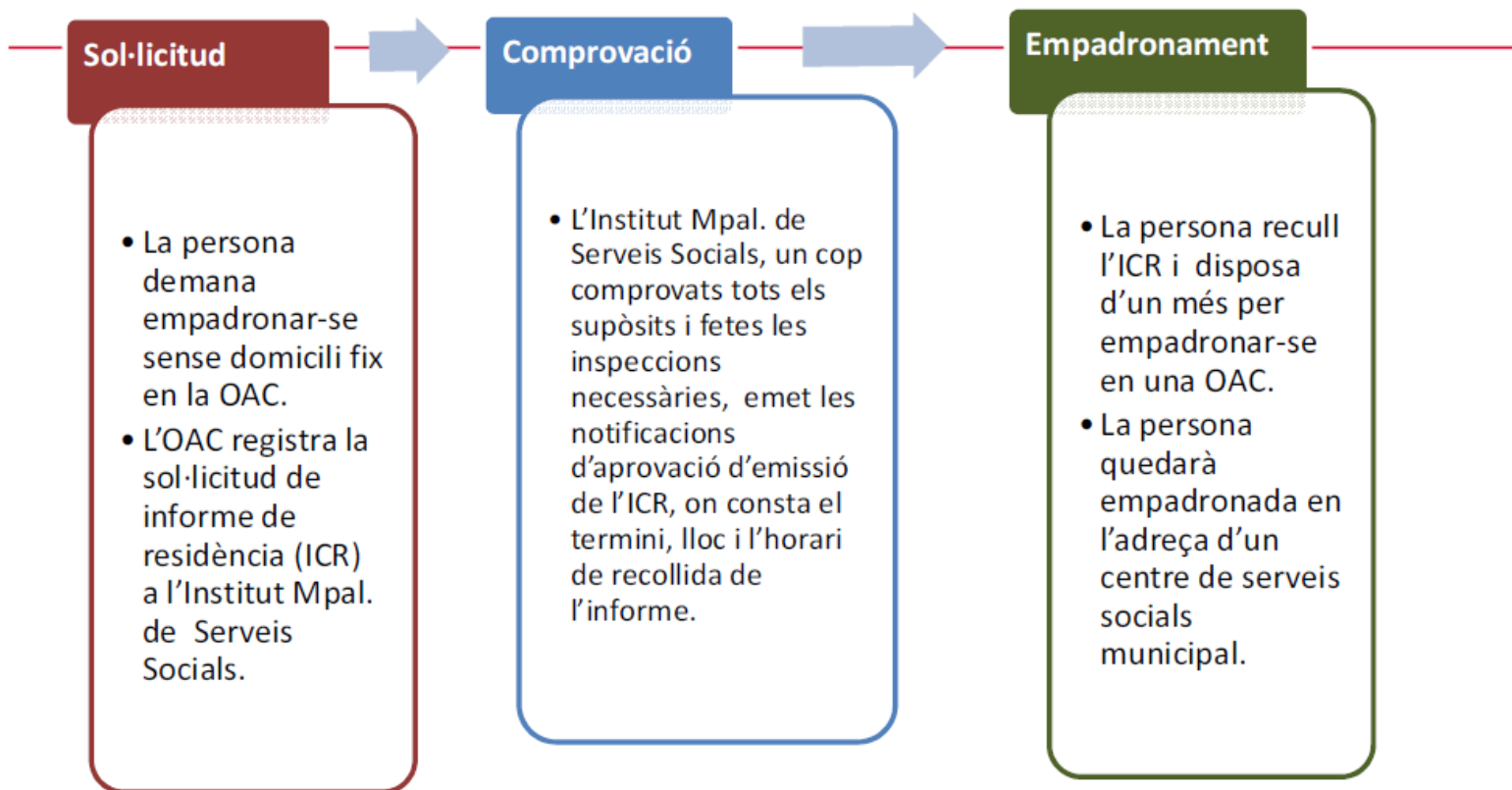
La persona no resideix de manera continuada en un habitatge de Barcelona, tot i que resideix al municipi la major part de l'any (SDF).

En aquest cas, cal sol·licitar l'emissió de l'Informe de Coneixement de Residència al municipi (ICR), que emetran els Serveis Socials de l'Ajuntament.

Un cop concedit aquest informe ja es podrà tramitar l'empadronament, per tant, **l'obtenció de l'ICR és un pas previ que el ciutadà o ciutadana ha de realitzar.**

Cal saber que: En molts casos, l'ICR s'expedeix directament per part dels Serveis Socials municipals sense que calgui cap petició expressa, ja que existeix evidència i coneixement que la persona resideix a Barcelona.

b) Empadronament sense domicili fix





2. Com es tramita l'empadronament?

2.1 Telefònicament al Telèfon 010 (gratuït)

- Demanant l'enviament de la documentació al telèfon 010. Es rep un sobre amb la sol·licitud i les instruccions per formalitzar l'empadronament i la documentació que s'ha d'enviar (poden ser fotocòpies). Aquest sobre s'ha de retornar a l'Ajuntament per correu postal.

2.2 A l'Oficina Virtual de l'Ajuntament

- A través de la pàgina web *ajuntament.barcelona.cat/tramits*. S'ha d'emplenar un formulari. Es rep un sobre amb la sol·licitud i les instruccions per formalitzar l'empadronament i la llista de la documentació que s'ha d'enviar (poden ser fotocòpies). Aquest sobre s'ha de retornar a l'Ajuntament per correu postal.



2. Com es tramita l'empadronament?

2.3 Presencialment a les Oficines d'Atenció Ciutadana (OAC)

- Presentant la documentació original (no fotocòpies) en qualsevol de les **oficines d'atenció ciutadana** (OAC). La tramitació la poden fer els mateixos interessats o persones en qui deleguin de manera expressa amb una autorització per escrit.
- **Cal concertat cita prèvia** a qualsevol de les OAC mitjançant:
 - Adreça web: ajuntament.barcelona.cat/cita
 - Trucant al Telèfon 010 (gratuït)
 - Trucant al 931 537 010 (tarifa ordinària), si truques des de fora de l'àrea metropolitana de Barcelona
 - A través del mòbil ajuntament.barcelona.cat/tramitsalmobil
 - Quioscos municipals de tràmits i serveis (Punts BCN). Les ubicacions es poden consultar a: ajuntament.barcelona.cat/atenciociutadana



3. Actuacions de millora desenvolupades durant el 2017

3.1 Creació de la Comissió de Padró municipal d'habitants

- Comissió presidida pel Tercer Tinent d'Alcalde, formada per representants dels departaments municipals implicats, i que és responsable de la direcció i coordinació de la gestió dels procediments i dades que integren el Padró.

3.2 Gratuïtat Telèfon 010

- A partir de l'1 d'abril de 2017, el telèfon 010 és gratuït, de tal manera que la informació, la cita prèvia i la gestió a través de telèfon s'obtenen de manera gratuïta.



3. Actuacions de millora desenvolupades durant el 2017

3.3 Material de comunicació: *Empadrona't! – Barcelona ciutat de drets*

- Reedició dels fullets informatius sobre el procediment d'empadronament en diferents idiomes, distribuïts a les Oficines d'Atenció Ciutadana (OAC), Oficines d'Habitatge, Centres de Serveis Socials, altres equipaments i entitats. S'ha encarregat una tercera edició, per distribuir als Centres Sanitaris d'Atenció Primària (CAP) de Barcelona.

3.4 Treball conjunt amb CatSalut i Consorci Sanitari de Barcelona

- Sessió informativa sobre Padró adreçada als referents d'atenció ciutadana dels Centres Sanitaris d'Atenció Primària de Barcelona, per informar-los dels procediments d'empadronament a la ciutat.



4. Actuacions de millora en el desenvolupament

4.1 Millora del procés de tramitació obtenció Informe de Coneixement de Residència (ICR)

- Durant l'any 2017 es va crear grup de treball per revisar totalment el procés de tramitació dels ICR, document imprescindible per a l'empadronament sense domicili fix.
- Es posarà en marxa d'una aplicació informàtica, ja en construcció, que millorarà la gestió i la traçabilitat de la tramitació dels ICR per part de tots els canals d'informació i atenció i ciutadana, i de tots els agents que participen en la tramitació de l'informe.
- L'objectiu és **simplificar i agilitar el tràmit** i la **millora del procediment de notificació**, especialment quan s'arxivi la sol·licitud perquè no s'ha pogut comprovar la residència a Barcelona.



4. Actuacions de millora en el desenvolupament

4.2 Millora de la informació en noves altes i canvis de domicili de Padró: *Benvinguda a Barcelona*

- S'està donant impuls a una atenció específica d'acollida per als ciutadans i ciutadanes que es donin d'alta o canviïn de domicili en el Padró de Barcelona.
- En fer el tràmit se'ls demanarà una adreça per enviar-los informació (preferiblement una adreça de correu electrònic, però també pot ser una adreça de correu postal).
- Se'ls enviarà informació sobre serveis de proximitat i també sobre els tràmits que s'han de fer quan una persona té un nou domicili de residència.

01.2

Habitatge: punts d'assessorament energètic (PAEs)

Servei de detecció i reducció de la pobresa energètica i millora de l'eficiència energètica





1. Objectiu general

Combatre la situació de pobresa energètica, garantir els drets que contempla la legislació vigent pel que fa a l'accés als subministraments bàsics, i millorar l'eficiència de les llars de la ciutat de Barcelona, especialment de les més vulnerables.

Així mateix, l'assoliment d'aquest objectiu general permetrà també promoure la inserció ocupacional de les persones amb especial dificultat d'accés al mercat laboral que formaran part del personal d'aquest projecte.

Execució del projecte

Gener de 2017- Gener de 2019



2. Objectius específics

Es defineixen vuit objectius específics per assolir l'objectiu general:

EIX 1 Pobresa Energètica

- OE1. Detectar situacions de pobresa energètica o de risc potencial de patir-ne
- OE2. Garantir l'accés als subministraments bàsics a través de la defensa de drets
- OE3. Millorar l'eficiència energètica de les llars
- OE4. Ajustar la despesa energètica a les necessitats i tipologies de les llars
- OE5. Augmentar l'eficiència energètica dels habitatges

EIX 2 Foment de l'ocupació i millora de l'ocupabilitat

- OE6. Requalificar professionalment a persones amb dificultats accés al mercat laboral

EIX 3 Foment de la lluita contra la pobresa energètica i la cultura d'eficiència energètica a nivell comunitari

- OE7. Impulsar el treball comunitari des de la proximitat per combatre la pobresa energètica.
- OE8. Aplicar les vies d'informació per a la millora de l'eficiència energètica i la lluita contra al pobresa energètica.



3. Població objectiu

El Servei s'adreça a **TOTA la població de Barcelona**, però en especial a aquelles **persones que pateixen la pobresa energètica i en les que es contempla algun indicador de vulnerabilitat**:

- Persones que pateixen **dificultats econòmiques i laborals** (atur, contractes precaris, manca d'ingressos, ajudes per l'alimentació, etc.).
- Persones que viuen en **habitatges en males condicions** (goteres, humitats, etc.)
- Persones en **situació de dependència** (persones grans, amb discapacitat, menors a la llar, etc.) o pateixen algun tipus de **dificultat sociosanitària** que requereix la connexió a aparells elèctrics.
- Persones amb **malalties que podrien estar relacionades amb la pobresa energètica, o bé agreujar-se per aquesta**: bronquitis crònica, problemes cardiovasculars, depressió.

Hi ha per tant dos tipus de mesures segons la població destinatària:

- Població de Barcelona (servei de caràcter universal) – **MESURES PREVENTIVES** (assessorament tarifari, reeducació d'hàbits, etc.)
- Persones en situació de **pobresa energètica** – **MESURES CORRECTIVES** (Aplicació de la Llei 24/2015, etc.)



4. Serveis

11 Punts d'Atenció - Front office – a tota la ciutat obert a població general (20 min d'atenció)

5 Punts Assessorament Energètic dirigit a població vulnerable o que pateix pobresa energètica (1 hora d'atenció)

5 Punts d'Intervenció a la llar dirigit a població que pateix pobresa energètica (entre 1 i 3 visites domiciliàries)

Programa d'inserció sociolaboral dirigit a 60 persones (20 persones cada 8 mesos) que es troben en una situació de vulnerabilitat per a la inserció al mercat laboral (majors de 45 anys, aturats de llarga durada, etc.)

Programa de sensibilització i difusió al territori a través de tallers d'assessorament tarifari i d'educació en hàbits



5. Punts d'Assessorament Energètic

- Qualsevol persona que ateneu a la vostra entitat us convidem a adreçar-la als **PUNTS D'ASSESSORAMENT ENERGÈTIC** que és un servei universal, on podem treballar per abaixar el cost de les seves factures i millorar el confort a la seva llar.

1. **PAE Nou Barris** - Centre Cívic Zona Nord: C/Vallcivera, 14
2. **PAE Nou Barris** - Casal de Barri Verdum: C/ Luz Casanova, 4
3. **PAE Ciutat Vella** - Oficina de l'Habitatge de Ciutat Vella: Plaça Salvador Seguí, 13
4. **PAE Eixample** - Oficina de l'Habitatge de l'Eixample: C/ Ali Bei, 13-15
5. **PAE Sant Martí** - Oficina de l'Habitatge de Sant Martí: Rambla de Poblenou, 154
6. **PAE Sant Andreu** - Oficina de l'Habitatge de Sant Andreu: C/ Joan Torras, 49
7. **PAE Gràcia** - Oficina de l'Habitatge de Gràcia: C/ Francisco Giner, 14
8. **PAE Horta – Guinardó** – Espai Llobregós: C/ Llobregós, 107
9. **PAE Les Corts** - Oficina de l'Habitatge de Les Corts: C/ Remei, 9
10. **PAE Sants** - Oficina de l'Habitatge de Sants: C/Antoni de Company, 23
11. **PAE La Marina** – Edifici Pepita Casanelles: Pg/ Zona Franca 185

- **Horari d'atenció a Front office:**
- Dilluns, dimarts, dimecres i divendres de 9 a 14h
- Dijous de 9 a 14h i de 15 a 19h



5. Punts d'Assessorament Energètic

- Qualsevol persona que ateneu a la vostra entitat us convidem a adreçar-la als **PUNTS D'ASSESSORAMENT ENERGÈTIC** que és un servei universal, on podem treballar per abaixar el cost de les seves factures i millorar el confort a la seva llar.

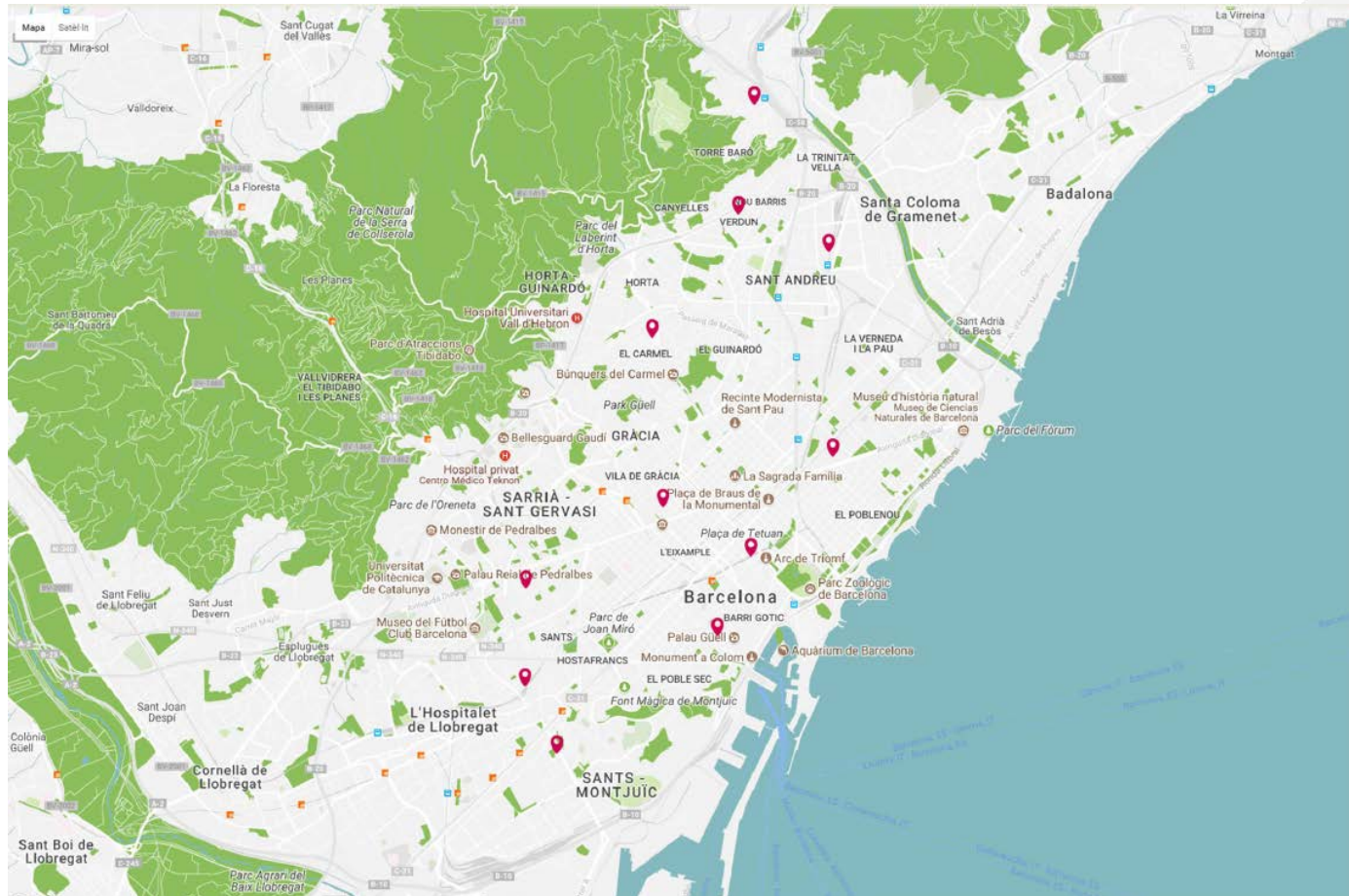
1. **PAE Nou Barris** - Centre Cívic Zona Nord: C/Vallcivera, 14
2. **PAE Nou Barris** - Casal de Barri Verdum: C/ Luz Casanova, 4
3. **PAE Ciutat Vella** - Oficina de l'Habitatge de Ciutat Vella: Plaça Salvador Seguí, 13
4. **PAE Eixample** - Oficina de l'Habitatge de l'Eixample: C/ Ali Bei, 13-15
5. **PAE Sant Martí** - Oficina de l'Habitatge de Sant Martí: Rambla de Poblenou, 154
6. **PAE Sant Andreu** - Oficina de l'Habitatge de Sant Andreu: C/ Joan Torras, 49
7. **PAE Gràcia** - Oficina de l'Habitatge de Gràcia: C/ Francisco Giner, 14
8. **PAE Horta – Guinardó** – Espai Llobregós: C/ Llobregós, 107
9. **PAE Les Corts** - Oficina de l'Habitatge de Les Corts: C/ Remei, 9
10. **PAE Sants** - Oficina de l'Habitatge de Sants: C/Antoni de Company, 23
11. **PAE La Marina** – Edifici Pepita Casanelles: Pg/ Zona Franca 185

- **Horari d'atenció a Front office:**
- Dilluns, dimarts, dimecres i divendres de 9 a 14h
- Dijous de 9 a 14h i de 15 a 19h



5. Punts d'Assessorament Energètic

Web Habitatge



6. Informació

.....

Als punts d'assessorament energètic t'informem dels teus drets energètics i t'assessorem personalment per reduir la despesa en llum, aigua i gas. Detectem possibles situacions de pobresa energètica i intervenim en les llars de famílies vulnerables.

.....

Els punts d'assessorament energètic són un servei de l'Ajuntament de Barcelona que tenen l'objectiu d'apoderar la ciutadania en matèria energètica. T'hi oferim la informació i la intervenció necessàries perquè puguis exercir els teus drets energètics i les companyies no et neguin l'accés als subministraments bàsics.


**PUNT D'ASSESSORAMENT
ENERGÈTIC**

Horari d'atenció al públic:
.....
Dilluns, dimarts, dimecres i divendres,
de 9.00 a 14.00 hores.

Dijous, de 9.00 a 14.00 hores
i de 15.00 a 19.00 hores.

MÉS INFORMACIÓ
www.habitatge.barcelona

O trucant al
010 Informació
Barcelona
Trucada gratuïta

PERQUÈ NO ET TALLIN

LA LLUM, L'AIGUA O EL GAS
**POSEM TOTA
L'ENERGIA**

**T'AJUEM A CONÈIXER
I DEFENSAR ELS TEUS
DRETS ENERGÈTICS**

Vine als 10 **punts
d'assessorament
energètic** de la ciutat

Ajuntament de
Barcelona 

6. Informació

QUÈ T'HI OFERIM?

Atenció personalitzada en matèria de drets energètics:

T'ORIENTEM EN LA MILLORA DE LA GESTIÓ I L'EFICIÈNCIA ENERGÈTICA DE LES LLARS i en l'optimització dels serveis d'electricitat, aigua i gas.

T'INFORMEM I ASSESSOREM, especialment si no pots mantenir casa teva en unes condicions energètiques i de benestar adequades o si ja has rebut un avís d'impagament o tall per part de l'empresa subministradora d'electricitat, aigua o gas.

TRAMITEM ELS INFORMES D'EXCLUSIÓ RESIDENCIAL i fem de vincle amb els serveis socials.

T'ACOMPANYEM EN LA TRAMITACIÓ D'AJUTS I MULTES I T'AJUDEM A FER GESTIONS AMB LES COMPANYIES: canvis de tarifa, potència i companyia comercialitzadora, eliminació de serveis extres, gestió del bo social i del butlletí.

DETECTEM L'INCOMPLIMENT DE LA LEGISLACIÓ VIGENT per part de les companyies subministradores i t'assessorem i acompanyem en la defensa dels teus drets i la denúncia dels incompliments.

GESTIONEM LA REGULACIÓ de les situacions anòmales.

A QUI S'ADREÇA?

El servei s'adreça al conjunt de la ciutadania de Barcelona, amb especial atenció a les persones que en l'actualitat pateixen pobresa energètica. És a dir, persones que tenen dificultats econòmiques i laborals per fer front a les factures d'electricitat, aigua i gas; que no poden mantenir la temperatura adequada de casa seva a l'hivern i l'estiu; que viuen en habitatges que presenten problemes derivats d'un mal aïllament; que estan en situació de dependència o dependència energètica i necessiten un aparell electrònic per a la vida diària, o que tenen menors o gent gran a càrrec.

ON ENS POTS TROBAR?

Hi ha deu punts d'assessorament energètic a la ciutat:

PUNT D'ASSESSORAMENT ENERGÈTIC NOU BARRIS - Centre Cívic Zona Nord
Carrer de Valliclivera, 14

PUNT D'ASSESSORAMENT ENERGÈTIC NOU BARRIS - Casal de Barri Verdum
Carrer de Luz Casanova, 4

PUNT D'ASSESSORAMENT ENERGÈTIC CIUTAT VELLA - Oficina de l'Habitatge de Ciutat Vella.
Plaça de Salvador Seguí, 13

PUNT D'ASSESSORAMENT ENERGÈTIC EIXAMPLE - Oficina de l'Habitatge de l'Eixample.
Carrer d'Alií Bei, 13-15

PUNT D'ASSESSORAMENT ENERGÈTIC SANT MARTÍ - Oficina de l'Habitatge de Sant Martí.
Rambla del Poblenou, 154

PUNT D'ASSESSORAMENT ENERGÈTIC SANT ANDREU - Oficina de l'Habitatge de Sant Andreu.
Carrer de Joan Torras, 49

PUNT D'ASSESSORAMENT ENERGÈTIC GRÀCIA - Oficina de l'Habitatge de Gràcia.
Carrer de Francisco Giner, 14

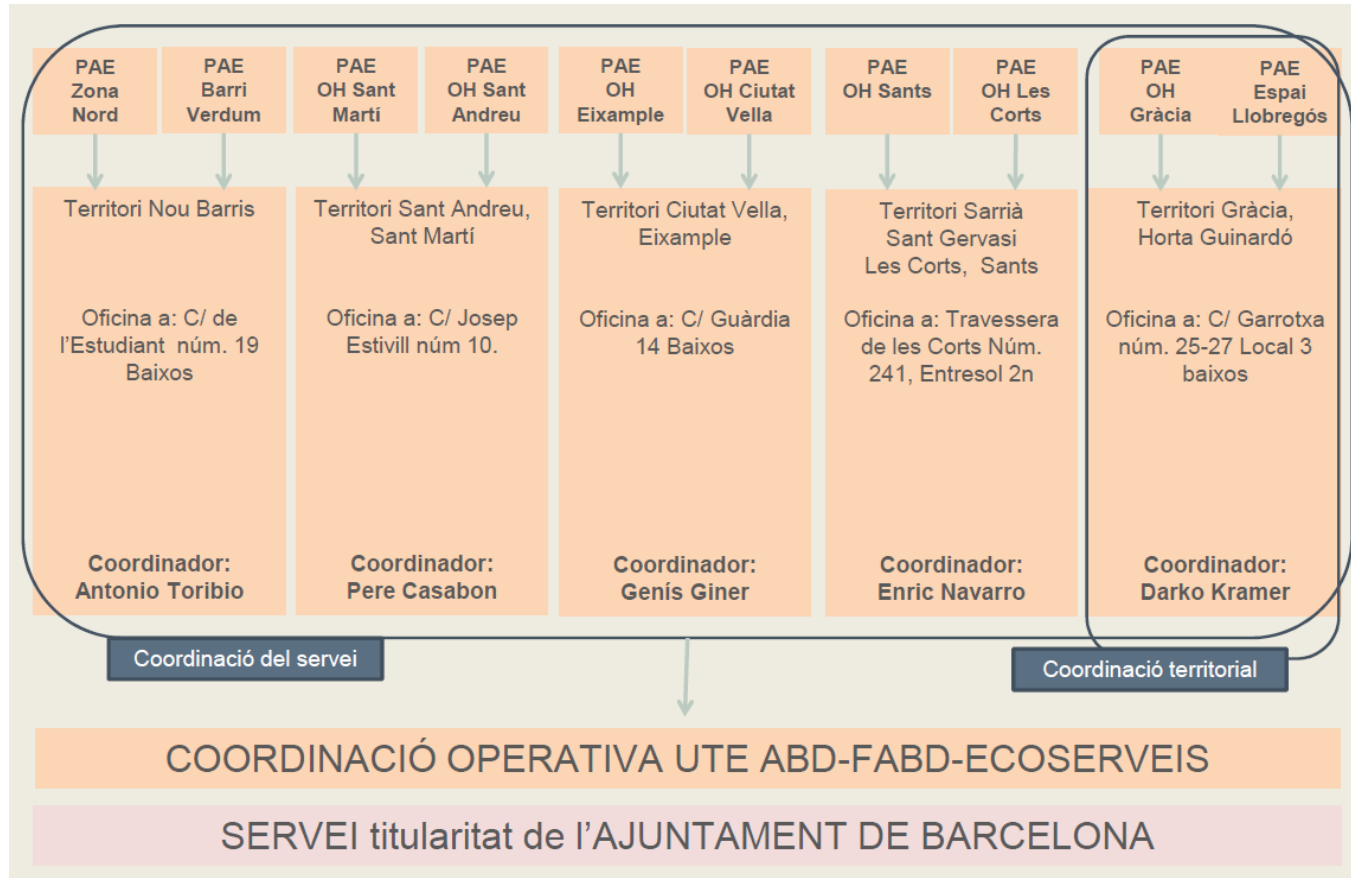
PUNT D'ASSESSORAMENT ENERGÈTIC HORTA-GUINARDÓ - Espai Llobregós.
Carrer del Llobregós, 107

PUNT D'ASSESSORAMENT ENERGÈTIC LES CORTS I SARRIÀ-SANT GERVASI
Oficina de l'Habitatge de les Corts.
Carrer del Remel, 9

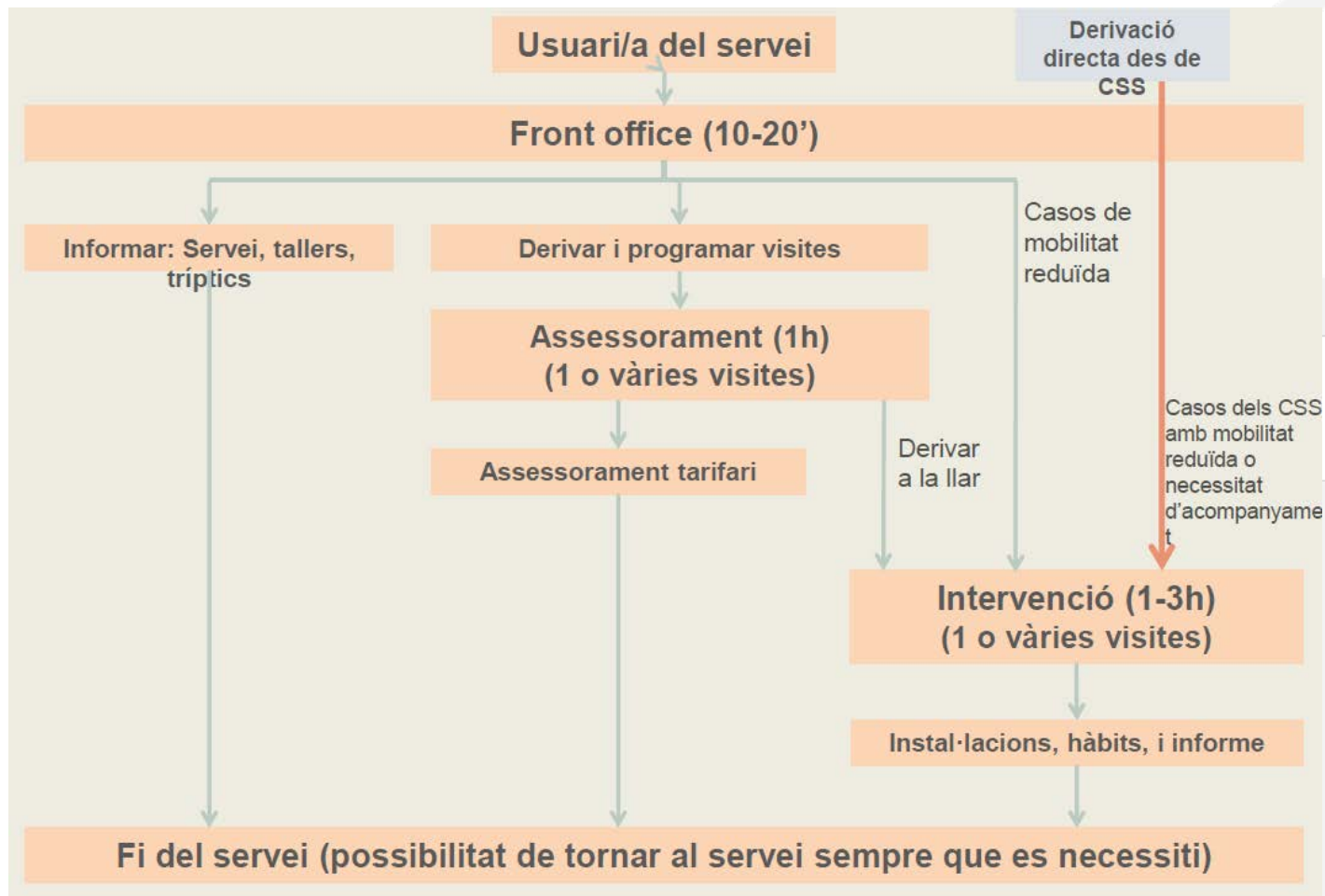
PUNT D'ASSESSORAMENT ENERGÈTIC SANTS-MONTJUÏC - Oficina de l'Habitatge de Sants.
Carrer d'Anton de Capmany, 23



7. Arquitectura del servei



8. Circuit del servei PAE





9. Intervenció directa

- **Quan la persona no pugui desplaçar-se fora de la seva llar:** persona amb **mobilitat reduïda**, persona cuidadores que no poden deixar d'atendre la persona a càrrec i qualsevol altra situació que impedeixi a la persona desplaçar-se fora de la seva llar.
- Quan la persona necessiti la presència de professional social de referència o altre professional designat per a ella en la intervenció.
- El/la professional del servei o el ciutadà/na pot:
 1. Enviar un correu electrònic dirigit al Servei: imss-pobresaenergetica@bcn.cat
 2. Trucar al 010



10. Principals prestacions

- ✓ **Diagnòstic de la llar**
- ✓ **Informació bàsica** sobre bo social, hàbits, optimització tarifària dels subministres energètics etc.
- ✓ **Accions de protecció** de l'usuari vulnerable (acompanyament en l'aplicació de la Llei 24/2015)
- ✓ Gestions en amb les **companyies elèctriques**: canvis de titularitat, canvi de comercialitzadora de referència, canvis de tarifa, discriminació horària, canvis de potència, eliminació de serveis extres, gestió bo social i derivació per gestió de butlletí.
- ✓ Gestions en amb les **companyies de gas**: canvi titular, canvi comercialitzadora, eliminació serveis extres.
- ✓ Gestions en amb la **companyia d'aigua**: gestió tarifa social i gestió fons social.
- ✓ Instal·lació material per a la reducció de consum, millora de l'eficiència energètica i equips que faciliten els canvis de comportament.
- ✓ **Coordinació amb Serveis Socials, Habitatge, i altres serveis de l'Ajuntament de Barcelona o la ciutat relacionats**: gestió informes de tancament, etc.
- ✓ **Educació en hàbits** respecte l'ús d'electrodomèstics, etc.
- ✓ Regulació **Temperatura Caldera i electrodomèstics**
- ✓ Derivació a **ajuts a petites reparacions** (ajuts Centres de Serveis Socials)
- ✓ Derivació **ajuts rehabilitació habitatge** (Ajuts reformes habitatge)
- ✓ Realització **d'accions en la comunitat**: tallers, punts informatius i d'assessorament i visites a les llars a través de la intervenció del voluntariat.

11. Formació pla d'ocupació

124 hores de formació teòrica
104 hores de formació pràctica
16 de Competències transversals
22,5 hores de TIC
18 hores de mercat de treball

ACTUALMENT:

- Realització de pràctiques als 10 punts d'atenció
- Acompanyament per a la inserció laboral futura
- Prospecció d'empreses per a la inserció



Visita a Aigües de Barcelona



Aula de formació

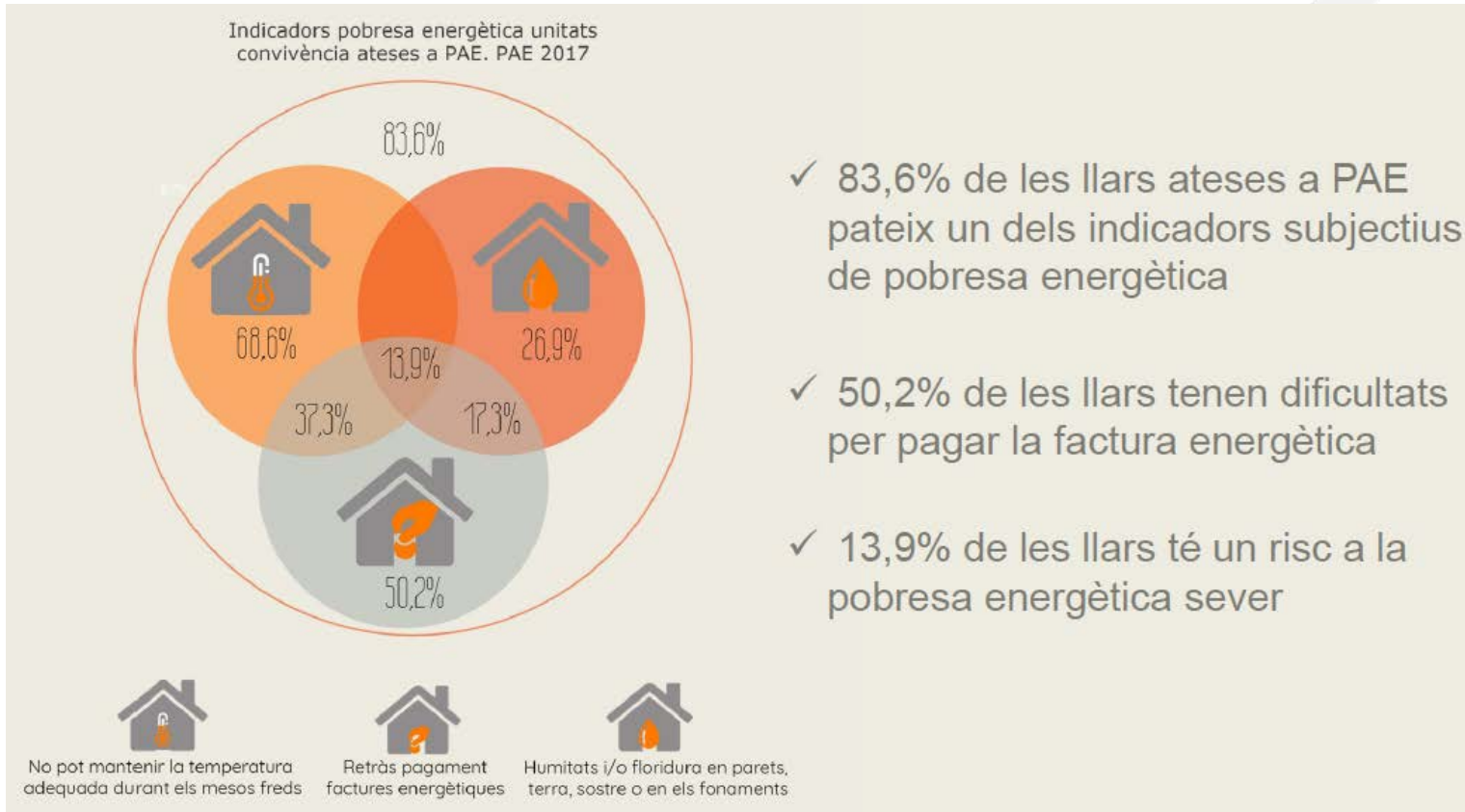


12. Procés eix comunitari

Identificació de serveis i entitats en els territoris on poder realitzar presentacions i/o tallers per donar a conèixer el Servei de PAEs i rebre derivacions de persones que necessitin assessorament per garantir els seus drets als subministraments bàsics, intrínsecament vinculat al gaudir del dret a un habitatge digne.

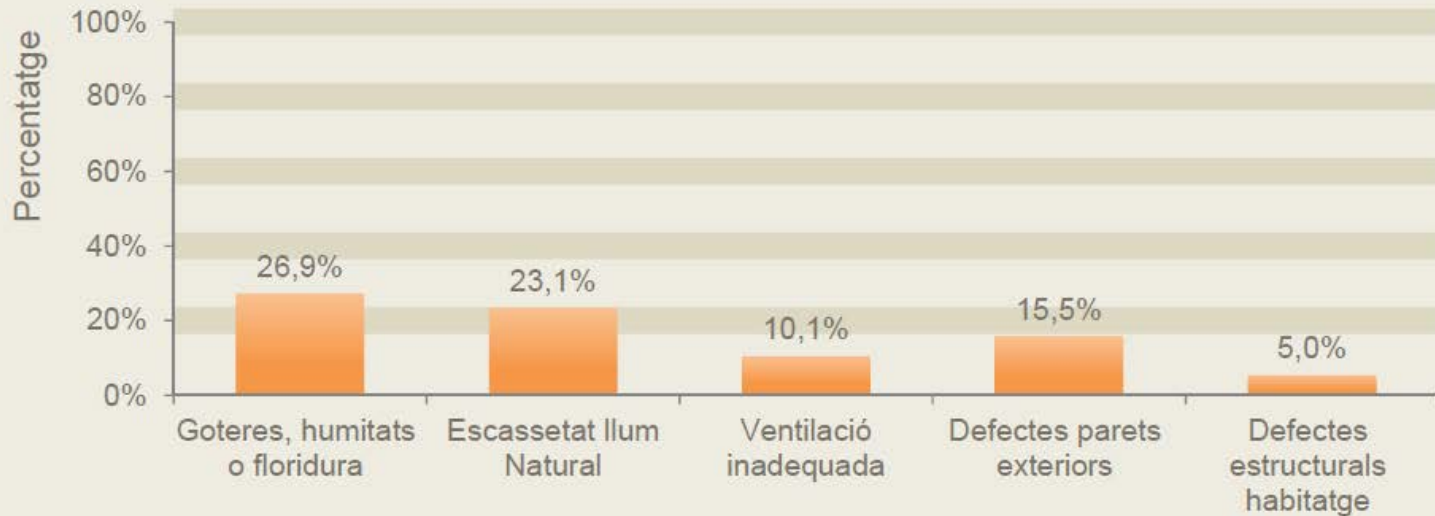
- Serveis Socials
- Entitats Socials de ciutat i de barri
- CAPs
- SAD
- Taules de treball dels districtes
- Edificis del patronat
- SAIER
- Oficina de Prestacions
- ...

13. Alguns resultats: detecció pobresa energètica i vulnerabilitat



13. Alguns resultats: detecció pobresa energètica i vulnerabilitat

Indicadors vulnerabilitat per l'estat de l'habitatge.
PAE 2017



- ✓ **26,9 %** de les llars ateses a PAE té goteres, humitats o floridures a l'habitatge
- ✓ **15,5%** declara presència de defectes en parets exteriors de l'habitatge

13. Alguns resultats: detecció pobresa energètica i vulnerabilitat



4% llars amb algun membre conectat a una màquina d'assistència sanitària amb connexió elèctrica



28,5% de les llars amb algun membre amb morbiditat respiratòria en els darrers 12 mesos



31,6% de les llars amb algun membre amb morbiditat cardiovascular els darrers 12 mesos



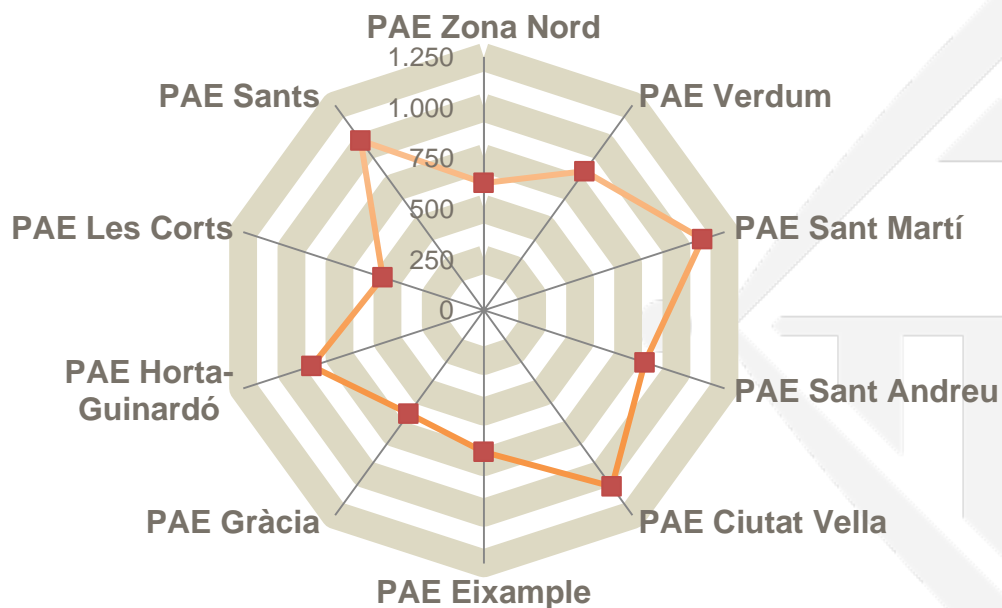
37,2% llars amb algun membre amb artrosi, artritis o reumatisme



14. Punts d'Assessorament Energètic Nou Barris

Resultats 2017 – Servei Front Office

Nombre de llars ateses en el Punts
Assessorament Energètic. 2017

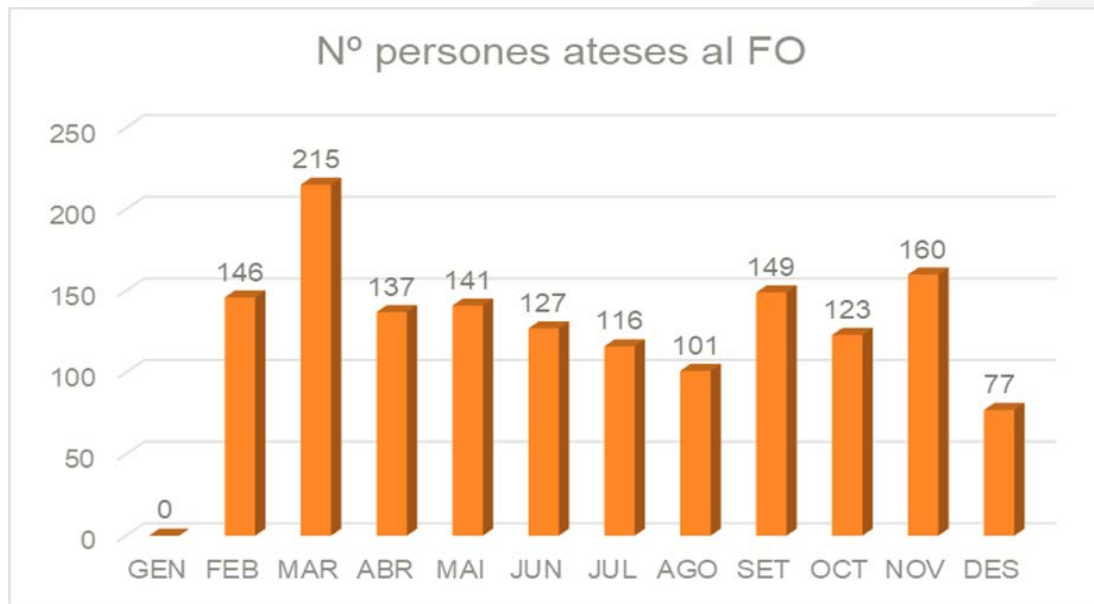




14. Punts d'Assessorament Energètic Nou Barris

Resultats 2017 – Llars ateses Nou Barris

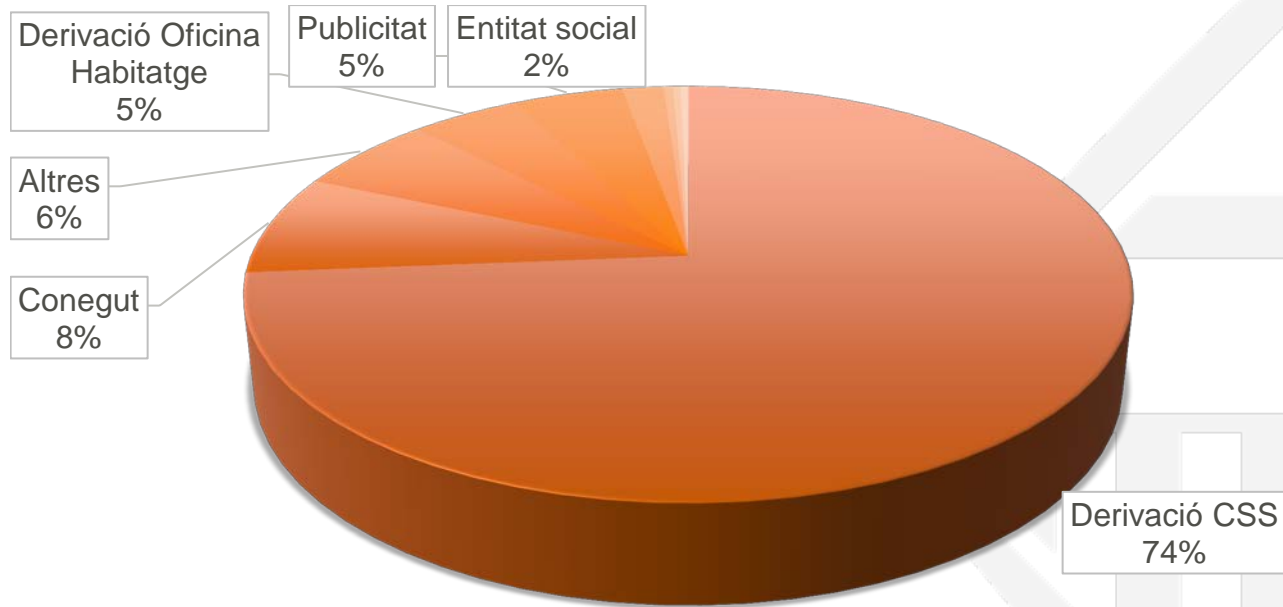
- ✓ **1.492** llars ateses en els Punts d'Assessorament Energètic a Nou Barris





14. Punts d'Assessorament Energètic Nou Barris

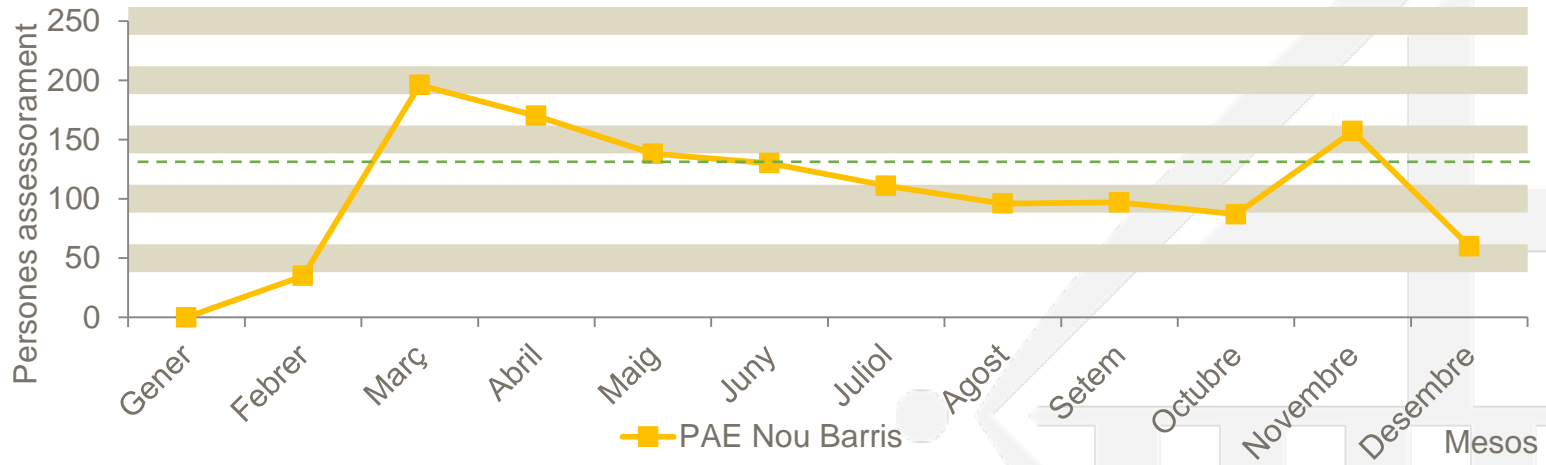
Resultats 2017 – Derivacions Nou Barris



14. Punts d'Assessorament Energètic Nou Barris

Resultats 2017 – Assessorament Nou Barris

Evolució mensual de les llars ateses al Servei d'assessorament



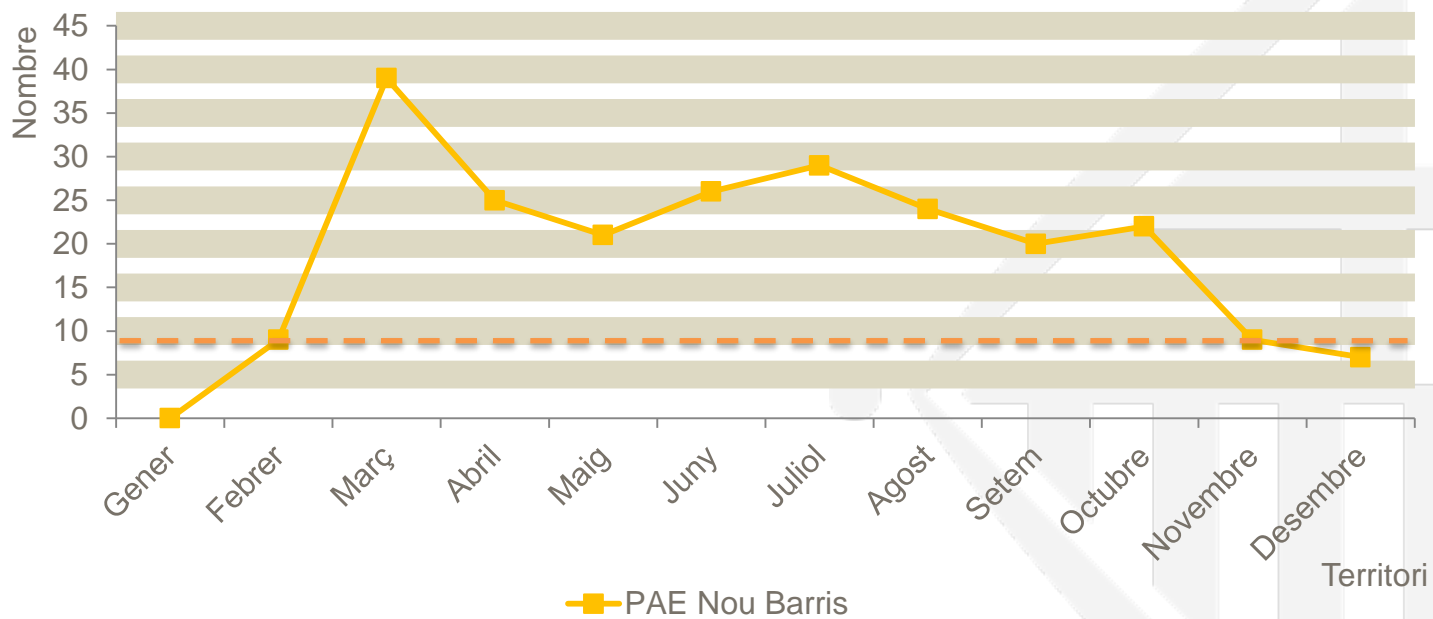
- ✓ **1.342** Llars ateses al PAE de Nou Barris, que representen el **25%** del total de persones ateses a Barcelona ciutat (**5.289 Total BCN**).
- ✓ **4.251** persones indirectament beneficiàries del PAE Nou Barris, que representen el **30%** del total de persones ateses a Barcelona ciutat (**14.121 Total BCN**).



14. Punts d'Assessorament Energètic Nou Barris

Resultats 2017 – Intervenció a les llars Nou Barris

Evolució mensual per territori



✓ **250** Llars ateses al Servei de intervencions a les llars



14. Punts d'Assessorament Energètic Nou Barris

Resultats 2017

- **Altres dades rellevants de les persones ateses als FO són les següents;**

Persones amb mobilitat reduïda: 3%
Persones amb malalties cardiovasculars/diabetis; 39%
Persones amb malalties respiratòries; 42%
Persones amb artrosi/reuma; 42%
Persones amb depressió/ansietat : 65%
Persones amb dependència energètica: 5%
Famílies Monoparentals; 14%
Famílies Nombroses: 14%
Famílies amb ingressos inferiors a 17.706 €/anuals; 95%
Habitatges en ocupació; 4%
Habitatges en lloguer; 61%
Persones que no treballen; 75%



14. Punts d'Assessorament Energètic Nou Barris

Resultats 2017

- Els principals resultats durant l'any 2017 a Nou Barris són els següents:
 - ✓ IREER tramitats . 542
 - ✓ N° Reconnexions: 32
 - ✓ Avisos de Talls detectats: 324
 - ✓ Irregularitats connexió: 215
 - ✓ Bons Social Electricitat: 542
 - ✓ Gestió Tarifa Social Aigua: 432
 - ✓ Ampliació de trams Aigua: 211
 - ✓ Canvi a mercat regulat: 904
 - ✓ Baixada de potencia: 366
 - ✓ Eliminació de Serveis Extres: 468

01.3

Sessió ajuts a la rehabilitació d'habitatges





1. Informació de la sessió

Sessió Informativa

Ajuts a la rehabilitació d'habitatges

- Dilluns 12 de març, a les 18.30 h
- Sala de Plens del Districte de Nou Barris
Plaça Major de Nou Barris, 1

Soc de barri.

Per això m'agrada informar-me i opinar sobre tot el que hi passa.

Districte de Nou Barris

Ajuntament de Barcelona



Ajuts a la rehabilitació energètica, d'interiors i d'edificis per a comunitats

El proper 12 de març, a partir de les 18.30 h, tenim una cita a la Sala de Plens del Districte de Nou Barris, a la plaça major de Nou Barris, 1. Hi tindrà lloc una sessió informativa per explicar els ajuts que l'Ajuntament de Barcelona ofereix per a la rehabilitació d'habitatges.

2. Tipus d'ajuts

Actualment, s'atorguen tres tipus d'ajuts. Són els següents:

2.1. Ajuts a la rehabilitació energètica

Tenen per objectiu fomentar l'eficiència energètica als edificis. Per tant, es finances accions com ara la generació d'energia renovable amb plaques solars o fotovoltaïques, o la instal·lació d'aïllaments i altres actuacions sobre façanes, cobertes i terrats, mitgeres i celoberts



2. Tipus d'ajuts

2.2. Ajuts a la rehabilitació d'interiors

Se subvencionen obres com ara la supressió de barreres arquitectòniques, la instal·lació d'aparells elevadors o el canvi de banyeres per dutxes; les millores d'aïllament de l'habitatge o canvi de tancaments, o la instal·lació de subministraments (aigua, llum i gas)



2. Tipus d'ajuts

2.3. Ajuts a la rehabilitació d'edificis per a comunitats

Aquests ajuts pretenen millorar els espais comuns. Per tant, reben ajuts les actuacions destinades a resoldre les patologies estructurals dels edificis, les obres no estructurals a façanes, patis o celoberts, les obres de millora de l'accessibilitat (ascensors, rampes...) i l'eliminació de materials obsolets o en mal estat a les xarxes de sanejament, aigua, electricitat o gas.





3. Més informació...

Tingueu present que els habitatges que es poden beneficiar de tots aquesta ajuts han de ser residències habituals i permanents. En el cas dels edificis, un 70% de la superfície ha d'estar destinada a habitatge habitual. A més, han d'haver estat construïts abans de 1992, excepte en les ajudes per millorar l'eficiència energètica o l'accessibilitat.

Més informació sobre requisits, quantia i terminis de sol·licitud a les oficines d'habitatge i al web www.habitatge.barcelona

02

Actuacions feminisme





1. Estratègies i accions de mandat

Impulsar des del districte aquelles accions que permetin combatre les desigualtats de gènere en tots els àmbits de la vida quotidiana. L'objectiu és fer-ne un abordatge integral i transversal.

- **PAD: 5 línies/6 accions INICIADES**
 - Millora dels Punts d'Informació a les Dones (PIAD)
 - Campanya de Comunicació dels recursos existents
 - Estratègia de Prevenció contra la violència masclista al districte
 - Inclusió d'un llenguatge no sexista a les comunicacions del districte
 - Recuperar la memòria històrica i l'experiència de les dones del districte
- **Estratègies de ciutat amb impacte al districte de Nou Barris:**
 - Pla Justícia per la Justícia de Gènere (2016-2020)
 - Estratègia contra la Feminització de la pobresa i la precarietat a Barcelona (2016-2024)
 - Mesura de Govern de la Transversalitat de Gènere a l'Ajuntament de Barcelona
 - Mesura de Govern per una Democratització de les cures (2017-2020)
 - Mesura de Govern: Urbanisme amb perspectiva de gènere
 - Mesura de Govern per l'abordatge Integral de les Violències Masclistes



2. Millora Serveis d'Abordatge a la Violència Masclista

Punt d'Informació i Atenció a les dones (PIAD):

- Ampliació del Servei Jurídic per oferir cobertura legal a les usuàries
- Internalització de les treballadores i ampliació de les jornades setmanals de 35 hores a 37,5hores per oferir major servei. Ha permès que la figura de psicòloga tingui una jornada completa.
- Ampliació horaris d'atenció del PIAD de la ciutat i del de Nou Barris (2 dies amb horari d'atenció més ampliació de 9 a 20h amb cita prèvia).



2. Millora Serveis d'Abordatge a la Violència Masclista

DONES ATESES

TOTAL DE DONES NOVES (1s entrevistes)ateses per la tècnica	204
TOTAL DE DONES DIFERENTS ATESES PER PSICÒLOGA	41
TOTAL DE DONES DIFERENTS ATESES PER ADVOCADA	80
TOTAL DE DONES DIFERENTS ATESES PER LA REFERENT	220
TOTAL DE DONES DIFERENTS ATESES PELS 3 PERFILS PROFESSIONAL	267

UNITATS D'ATENCIÓ

Entrevistes dones x referent PIAD	312
Entrevistes dones x assessoria jurídica	95
Entrevistes dones x psicòlogues	180
Entrevistes professionals per casos	19
TOTAL	606

DONES ATESES PER VIOLÈNCIA MASCLISTA

Dones ateses per VM en 1s Entrevistes	66
TOTAL DONES DIFERENTS	95
Entrevistes dones ateses per VM	224
Entrevistes professionals per casos per VM	24



2. Millora Serveis d'Abordatge a la Violència Masclista

Servei d'atenció, recuperació i acollida (SARA):

- Incorporació de les treballadores i treballadors del SARA a la plantilla de l'Ajuntament
- Increment de **27 a 41 persones contractades al servei**

	Increment
Tractament Psicològic i Social	+1TS i +4 psicòlogues
Intervenció amb infància	+1 Educadora +3 Psicòlogues
Urgències	+2 Treballadores Socials
Assessorament Jurídic i laboral	+1 advocada
Servei de recepció i equip administratiu específic	

2. Millora Serveis d'Abordatge a la Violència Masclista

Servei d'atenció, recuperació i acollida (SARA): DADES ATENCIÓ 2017

	Població total districte a 2017	Nombre dones per districte	% dones per districte	Dones ateses al SARA 2017	% dones ateses per districte	Taxa dones ateses per cada 10.000
1. Ciutat Vella	102.250	48.846	47,77%	93	0,19%	19,04
2. Eixample	267.184	142.939	53,50%	198	0,14%	13,85
3. Sants-Montjuic	182.354	95.231	52,22%	159	0,17%	16,70
4. Les Corts	82.201	43.923	53,43%	26	0,06%	5,92
5. Sarrià-Sant Gervasi	149.734	81.110	54,17%	62	0,08%	7,64
6. Gràcia	121.566	65.897	54,21%	140	0,21%	21,25
7. Horta-Guinardó	169.187	89.694	53,01%	144	0,16%	16,05
8. Nou Barris	166.805	88.451	53,03%	308	0,35%	34,82
9. Sant Andreu	147.693	77.610	52,55%	157	0,20%	20,23
10. Sant Martí	236.163	122.565	51,90%	249	0,20%	20,32
TOTAL BCN*	1.625.137	856.266	52,69%	1.536	0,18%	17,58



2. Millora Serveis d'Abordatge a la Violència Masclista

Circuit Territorial de Violència vers les dones

- Avaluació del Circuit Barcelona contra la violència masclista que el seu grup motor acorda revisar els circuits territorials de Violència vers les dones
- A l'abril de 2017 s'inicien els treballs de millora del circuit a Nou Barris amb els següents objectius:
 - ✓ Revisió dels serveis presents al circuit incorporant-se serveis que no hi participaven.
 - ✓ Millora dels protocols i del treball interdisciplinar



2. Millora Serveis d'Abordatge a la Violència Masclista

Es constitueix un grup motor que ha analitzat protocols d'intervenció dels diferents àmbits i mirar com millorar la coordinació entre serveis.

El Circuit Territorial de Nou Barris està format per aquests serveis:

Hospital Vall d'Hebrón- Àrea Materno-Infantil, treballadora social – Àrea traumatologia (Hospital de la Vall d'Hebrón), Corporació Sanitària de Barcelona-Secretaria Tècnica del Circuit pel Consorci Sanitari, Medicina Familiar i Comunitària, EAIA (Equip d'Atenció a la Infància i Adolescència)

CSB, EAP (Equips d'Atenció Primària), PIAD (Punt d'Informació i Atenció a les dones) de Nou Barris, PIAD Zona Nord, PASSIR, ASSIR (Atenció a la Salut Sexual i Reproductiva), Casa Acollida, SARA (Servei d'atenció, recuperació i acollida), CUESB (Centre d'Urgències i Emergències Socials de Barcelona), Direcció Territorial de Serveis Socials, Director/es i treballador/es dels Centres de Serveis Socials, Guàrdia Urbana –Policia Comunitària, Mossos d'Esquadra-Grup Atenció a la víctima de ME N.B, Direcció del CADM del CSS, treballadores Socials dels CAP, Inspecció de Barcelona ciutat, IMPD, Treballadora social treballadores/rs dels ABS (Àrees Bàsiques de Salut)- EAP (Equip d'Atenció Primària), Treballadora social Centre de Salut Mental d'Adults, CAS (Centre d'Atenció i Seguiment de la drogodependència), CIS (Centre Integral de Salut) COTXERES, Reagrupament Familiar Nou Barris, SOAPI (Servei d'Orientació i Acompanyament per a persones immigrades). Tècnic de Prevenció de la DSPiT, tècnica de Feminisme i LGTBI de la DSPiT, cap de Dept. d'Informació i Atenció a les Dones-Drets de Ciutadania Participació i Transparència.

Es fan 4 reunions anuals, una al trimestre. A part s'ha creat una comissió de treball per crear un document unitari de derivació i detecció de casos.

2. Millora Serveis d'Abordatge a la Violència Masclista

Actualment han fet una diagnosi de les necessitats de cada servei vers els altres serveis que actuen dins del circuit, i han treballat casos concrets per trobar les disfuncions i resoldre-les.

Assetjament sexual a les festes del Districte

- Accions de sensibilització: materials de la campanya Barcelona Antimasclista a disposició de les entitats que organitzen activitats culturals i comunitàries al districte.
- Parelles d'informadores dins de la Festa Major de Nou Barris i en aquelles que sigui necessària per les seves característiques (si s'han detectat casos l'any passat).
- Formació per a entitats (sessió del CJAS)



3. Accions de Promoció dels Drets de les Dones

- **Guia de serveis i recursos per a les Dones de Nou Barris:** l'objectiu de la qual és que totes les dones del districte puguin conèixer els recursos i serveis específics amb què compten.
- **Convocatòria de Subvencions per a projectes, activitats i serveis de districte.**
 - ✓ Inclusió de criteris de gènere
 - ✓ Formació sobre transversalitat de gènere per entitats per la convocatòria 2018
 - ✓ Increment de subvencions a entitats de dones a les convocatòries de 2016 i 2017.
- **Cicle de Cinema de Dones:** Accions i Resistències 2017: Cicle de cinema a diferents districtes de la ciutat que inclou la projecció de 7 films encaminats a difondre històries fílmiques que posen en el centre del relat processos d'emancipació i d'apoderament. Sessió de 13 Juny a la Plaça de les Roquetes.

3. Accions de Promoció dels Drets de les Dones

- **Celebració 25N i 8Març**
- **Suport a projectes d'entitats.** Es disposa de pressupost propi. L'any passat va ser de 37.666,98 € (2.000€ transferits des de la Dir. de Feminisme per materials de la campanya Barcelona Antimasclista
- **Activitats amb suport des del Districte l'últim any:** activitats com la inauguració de la pl. de les Dones de Nou Barris, col·laborant amb les dones de Roquetes. Suport a l'AVV. De Ciutat Meridiana en els tallers d'autodefensa per a dones. Realització de tallers sobre assetjament sexual a les festes majors. Projecte de dinamització d'entitats-grups de dona, donant suport i acompanyament i fomentar la prevenció de la violència masclista.





4. Recuperació de la memòria històrica

- **Exposició en Moviment (S), Dones de Barcelona 1976-2016.** Projecte liderat pel Comissionat de Programes de Memòria i que tenia per objectiu impulsar la reflexió col·lectiva per recuperar i transmetre la memòria de les mobilitzacions de les dones per la millora de la vida als barris. És un projecte que es va fer a tots els districtes de la ciutat. A Nou Barris es va realitzar al maig del 2017 amb dues taules rodones a l'Ateneu Popular de Nou Barres i al Centre Cívic Can Basté. La tria de les temàtiques de les taules rodones va sorgir del propi consell sectorial de Feminismes.
- **Projecte «Constructores de Ciutat»,** liderat per la Regidoria de Feminismes i LGTBI. Un projecte coordinat per la historiadora Isabel Segura i que tracta de recuperar aquelles lluites que han sigut claus per la construcció de la ciutat. L'objectiu general és fer emergir i divulgar les diverses i variades contribucions de les dones de Nou Barris a l'esdevenir col·lectiu, a l'esdevenir social, en definitiva, a la història de la ciutat. Fer visible les seves construccions en els sosteniment de la vida quotidiana, la defensa dels drets essencials i les lluites feministes.



4. Recuperació de la memòria històrica

- **Calendari Violeta 2018.** Inclou 12 fotografies que recorren les lluites veïnals i els èxits protagonitzats per les dones del districte de Nou Barris, per donar visibilitat a les dones de Nou Barris que han lluitat –i encara lluiten- per un districte més just, solidari, igualitari i fratern. Es fa un recorregut per moments històrics del passat (alguns més llunyans, d'altres no tant), que tenen un punt en comú: la lluita de les dones en defensa dels seus drets i els de la seva comunitat. En l'elaboració del calendari, van col·laborat dones del moviment associatiu del districte i diverses entitats i equipaments com l'Arxiu Històric de Roquetes-Nou Barris, La Indomable, Acció contra la Violència Domèstica, el col·lectiu ÆVisibles, el centre cultural Ton i Guida i els centres cívics Can Basté i Zona Nord.



5. Programa de Transversalitat de Gènere

- **Incorporació d'una referent de Transversalitat de Gènere a la Direcció de Serveis de Persones i Territori (maig 2017-maig 2018).** Al Pla per la Justícia de Gènere (2016-2020) s'identifica la necessitat de crear referents o espais de gènere a les diferents àrees, reforçar competències tècniques en gènere en diferents instàncies de l'organigrama i sobretot en els districtes.
 - Revisió amb mirada de gènere a tots els documents interns, la comunicació corporativa a xarxes, elements de difusió, subvenció, premis, contractació, pressupostos. Concretament de l'anàlisi de les valoracions de criteris de gènere d'una mostra de 50 subvencions, mostra que està essent emprada en la majoria de casos i es concentra entre les puntuacions 4 i 8, essent superior en els projectes que en les entitats sol·licitants. Un 60% en tots dos amb una sobrevaloració dels criteris de gènere, que fa concloure que existeixen dificultats per valorar el compliment del criteri, amb una formació a les persones tècniques es pot solventar.
 - En quan a les entitats l'anàlisi va detectar que moltes vegades no argumenta la incorporació d'aquesta prespectiva, però fa l'esforç en incloure-la al projecte.



5. Programa de Transversalitat de Gènere

- Es reforça les actuacions de suport a les entitats fent difusió del “Manual sobre la incorporació de la prespectiva de gènere i mesures d’igualtat per a entitats” i oferint assessorament en aquest tema.
- En l’anàlisi de premis, les entitats o institucions que tenen un bon nivell de llenguatge inclusiu corresponen a les que hi ha més equitat en la composició del jurat i en les persones premiades.
- Desagregació de dades per sexe i inclusió de la perspectiva de gènere en els projectes i activitats clau del Districte, com el Pla de Barris
- Col·laboració en el foment de la participació de les dones i dels moviments feministes en aquestes actuacions
- Formació per a entitats per introduir criteris de gènere en la convocatòria de subvencions a projectes i activitats.
- Guia d’estil per llenguatge inclusiu intern a Nou Barris
- Col·laboració amb Pla de Barris per a la realització de marxes exploratòries al barri de Trinitat Nova.

6. Urbanisme amb perspectiva de gènere

- **Plaça de les Dones de Nou Barris** al barri de les Roquetes, a petició de les entitats de Roquetes i per posar en valor i fer visible la tasca imprescindible de les dones de Nou Barris en la construcció del districte.





6. Urbanisme amb perspectiva de gènere

- **Marxa Exploratòria al barri de Trinitat Nova.** S'han fet tres sessions de treball amb dones del barri de Trinitat Nova, la primera de detecció, la segona una passejada pel barri detectant allò que s'hauria de canviar i la darrera de prioritització.

Per exemple els joves de l'IETN ja han començat a pintar un dels murals que era de punts foscos i ara s'està fent una acció d'art urbà dedicat a les dones

03

Estat execució PAD





1. Estat execució del PAD

El PAD de Nou Barris 2016-19 és el resultat del procés de participació que es va realitzar entre el 2015 i 2016 i que va donar lloc a la **Mesura de Govern presentada en el Consell Plenari del Districte de Nou Barris de 15 de desembre de 2016.**

El **Pla d'Actuació del Districte (PAD)** s'estructura en 4 eixos, 21 línies estratègiques, 93 iniciatives i tot el conjunt d'actuacions que es van desplegar en la seva execució.

PAD NOU BARRIS

4 eixos

21 línies estratègiques

93 iniciatives

203 actuacions



1. Estat execució del PAD

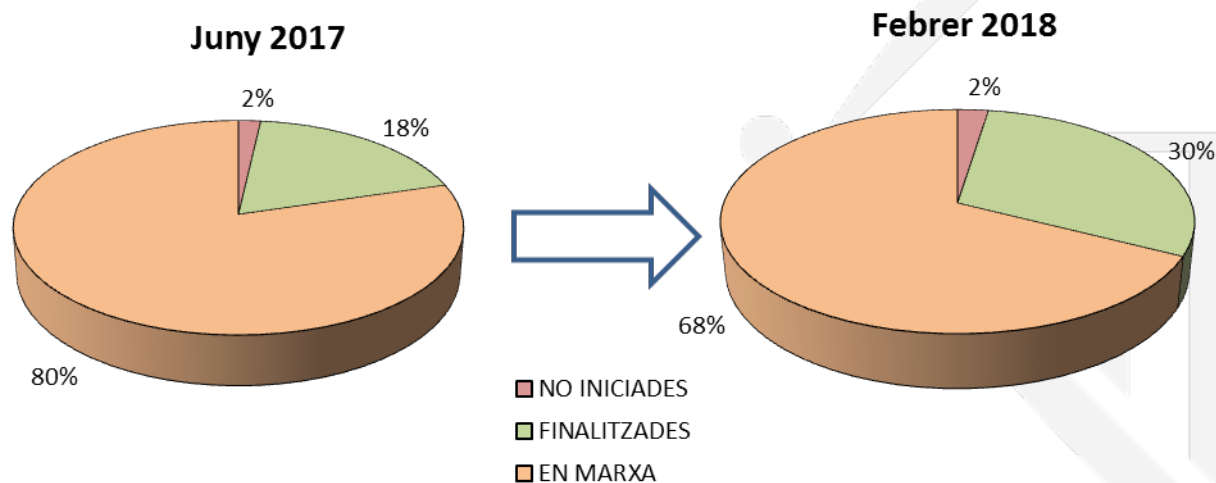
En el desenvolupament del PAD s'ha passat de les 167 actuacions previstes inicialment a les 203 actuacions que tenim desplegades inicialment.

La mitjana del grau d'execució del PAD és de gairebé el 65%. Un increment important respecte l'anterior avaluació, que va ser del 41,7%. A més, actualment ja hi ha 61 actuacions finalitzades, el doble respecte l'anterior avaluació de juny de 2017. Aquestes dades demostren que es segueix treballant i fort amb el PAD.

2. Grau d'Execució per Actuacions

De les 203 Actuacions previstes en el PAD:

- 137 estan en marxa, un 68% del global
- 61 actuacions estan finalitzades, el 30% del total
- 5 resten pendents d'inici, un 2%





3. 61 actuacions finalitzades

EIX 1. UNA CIUTAT QUE GARANTEIX ELS DRETS FONAMENTALS I SOCIALS

- ✓ Elaboració conjuntament amb les entitats i les àrees implicades del Pla d'acció per a la cohesió social i els drets socials a Nou Barris (1.1.1.1.)
- ✓ Constitució de la Comissió de Seguiment del pla i posada en funcionament dels 4 grups de treball (1.1.1.2.)
- ✓ Elaboració Pla de Barris de Trinitat Nova (1.1.2.1.)
- ✓ Elaboració Pla de Barris Zona Nord; Ciutat Meridiana, Torre Baró, Vallbona (1.1.2.2.)
- ✓ Elaboració Pla de Barris de Roquetes (1.1.2.3.)
- ✓ Creació Institut escola Antaviana al barri de Roquetes (1.3.2.2.)
- ✓ Creació Institut escola al barri de Trinitat Nova (1.3.2.3.)
- ✓ Recerca d'una ubicació adequada per a la construcció d'una futura escola bressol al barri de Vilapicina Torre Llobeta (1.3.3.3.)
- ✓ Mesura de govern sobre Infància en risc a Nou Barris, per garantir l'atenció social i educativa a les famílies i els infants del districte en situació de risc que incorpora accions per assegurar els serveis de menjador, llibres i material escolar, sortides i activitats escolars a tots els infants (1.3.4.1.)
- ✓ Trasllat i ampliació del Centre del Disseny Deià (1.3.5.3.)
- ✓ Trasllat i millora de l'Aula d'Adults Madrid (1.3.6.2.)
- ✓ Revisió de les comissions socials amb els centres escolars (1.3.8.1.)
- ✓ Compra de material educatiu de caràcter informàtic pel conjunt de centres gestionats pel C. R. Pedagògics (1.3.9.1.)
- ✓ Millora de l'antena del PIAD de Zona Nord (1.4.1.2.)
- ✓ Creació d'un llibre d'estil per fer les comunicacions del Districte que garanteixi la igualtat entre gèneres i el desterrament de les expressions sexistes (1.4.4.1.)
- ✓ Projecte de recuperació de la memòria històrica de les Dones de Roquetes en el marc de la urbanització de la Plaça de les Dones (1.4.5.1.)
- ✓ Trasllat i millora del casal de barri de Torre Baró (1.5.2.5.)
- ✓ Fase III espai entitats Porta Sóller (1.5.2.6.)
- ✓ Adequació de locals i espais de Renfe Meridiana per a usos socials, Sanchis i Guarner (1.5.2.13.)
- ✓ Foment de les iniciatives de dinamització i lleure als equipaments i centres educatius durant el període no lectiu sobretot per als infants que per motius socioeconòmics no poden gaudir d'unes vacances fora del seu espai de vida habitual. Garantir una programació de lleure amb reforç social a l'estiu i al Nadal a: C. Meridiana, T. Baró, Roquetes i Turó (1.5.5.1.)



3. 61 actuacions finalitzades

EIX 1. UNA CIUTAT QUE GARANTEIX ELS DRETS FONAMENTALS I SOCIALS

- ✓ Nou Casal Infantil al barri del Turó de la Peira (1.5.6.1.)
- ✓ Nou Casal Infantil al barri de Vilapicina Torre Llobeta (1.5.6.3.)
- ✓ Disseny d'un pla, en el marc del pla de Desenvolupament Econòmic de Nou Barris, per millorar els serveis d'orientació acadèmica i inserció laboral i d'ocupació dels joves, amb la col·laboració de les entitats i col·lectius juvenils (1.5.7.1.)
- ✓ Creació d'un protocol a partir d'un equip interdisciplinari format per professionals d'habitatge, serveis socials i ocupació, per detectar els casos d'emergència habitacional i poder donar resposta preventiva abans de l'execució d'un possible desnonament (1.6.1.1.)
- ✓ Programa d'acompanyament a les famílies en risc de pèrdua d'habitatge (1.6.2.1.)
- ✓ Creació d'una línia d'ajuts al pagament del lloguer destinades a unitats familiars amb dificultats per mantenir el seu habitatge habitual i permanent (1.6.3.1.)
- ✓ Implantació programa Salut als Barris a Can Peguera (1.7.1.1.)
- ✓ Implantació programa Salut als Barris a Turó de la Peira (1.7.1.2.)
- ✓ Implantació programa Salut als Barris a Verdun (1.7.1.3.)
- ✓ Programa de retirada de plaques franquistes (1.10.7.1.)
- ✓ Recuperació i activació de la taula de memòria històrica (1.10.7.2.)
- ✓ Establiment de tarifes que tinguin en compte les situacions personals i socioeconòmiques de les persones, garantint que l'accés no es veu impedit per motius econòmics (1.11.2.1.)
- ✓ Milliores de la pista d'atletisme del CEM Can Dragó (1.11.6.1.)
- ✓ Reforç dels programes esportius per a infants i joves en risc d'exclusió social (1.11.8.1.)
- ✓ Elaborar i posar en marxa un pla de convivència basat en els principis de prevenció i inclusió, i en l'acció educativa i pedagògica, en col·laboració amb les entitats i els diferents agents territorials, amb atenció especial a les actituds incíviques i als elements estructurals que porten a respectar més l'espai de tothom (1.12.1.1.)
- ✓ Creació i posada en marxa d'una Taula Tècnica de Convivència al Districte (1.12.1.2.)



3. 61 actuacions finalitzades

EIX 2. UNA BARCELONA AMB EMPENTA PER A UNA ECONOMIA PLURAL

- ✓ Incorporació de les línies estratègiques, mesures i accions de promoció del comerç de proximitat del districte en el marc del Pla de Desenvolupament Econòmic de Nou Barris (2.1.1.1.)
- ✓ Adequació i millores al Mercat de Canyelles (2.1.2.1.)
- ✓ Adequació i millores al Mercat de la Mercè (2.1.2.2.)
- ✓ Creació amb entitats i agents territorials, d'una taula d'economia social i solidària del districte, amb l'objectiu de promocionar projectes i accions que dinamitzin l'economia social, solidària i cooperativa a Nou Barris (2.2.1.1.)
- ✓ Nous Horts Urbans, en el marc del Pla Buits, al Passeig Valldaura (2.2.3.1.)
- ✓ Nous Horts Urbans, en el marc del Pla Buits, al carrer Pintor Alsamora (2.2.3.2.)
- ✓ Elaboració i aprovació del Pla de Desenvolupament Econòmic de Nou Barris (2.4.1.1.)



3. 61 actuacions finalitzades

EIX 3. UNA BARCELONA MÉS HUMANA I EN TRANSICIÓ ECOLÒGICA

- ✓ Construcció de la nova àrea d'esbarjo per a gossos a Av. Meridiana (3.1.4.1.)
- ✓ Millorar aquesta xarxa a partir del punt central del Castell de Torre Baró, amb altres espais singulars de Collserola i del districte, com la Casa de l'Aigua, el Rec Comtal, etc. (3.2.2.1.)
- ✓ Elaboració d'un estudi de les espècies arbòries més adients a posar al diferents espais del districte (3.2.5.1.)
- ✓ Actuacions de millora al Parc de Serra Martí (3.2.6.2.)
- ✓ Urbanització nova zona verda a la Plaça de les Dones (3.2.6.3.)
- ✓ Urbanització nova zona verda a la plaça de la Terra a Trinitat Nova (3.2.6.4.)
- ✓ Canyelles: finalitzar les obres de la pèrgola del parc de Serra Martí (3.3.1.3.)
- ✓ Ciutat Meridiana: obres urbanització C/ Pedraforca (3.3.1.6.)
- ✓ Guineueta: execució de les obres de remodelació d'interiors. Fase III (3.3.1.7.)
- ✓ Porta: urbanització i millora C/ Alella (3.3.1.10.)
- ✓ Vallbona: urbanització del C/Oristà (3.3.1.28.)
- ✓ Tramitació del Planejament per a la desafectació del passatge Santa Eulàlia (3.3.2.4.)
- ✓ Tramitació MPGM en l'àmbit de la Illa Q al Turó de la Peira per a futur equipament (3.3.2.5.)
- ✓ Punt de compostatge del barri de Porta (3.5.1.6.)



3. 61 actuacions finalitzades

EIX 4. UNA BARCELONA PARTICIPATIVA QUE GARANTEIX EL BON GOVERN

- ✓ Finalització procés de plaça Sóller (4.2.2.2.)
- ✓ Plans d'intervenció del pla de barris (4.2.2.3.)
- ✓ Impulsar i aplicar el model de conveni de gestió cívica en els equipaments de proximitat del districte (4.3.2.1.)
- ✓ Implementar el model de gestió cívica als equipaments esportius de proximitat (4.3.3.1.)

04

Mobilität





1. La Mobilitat el Dret a la Ciutat

- ✓ GARANTIR UNA MOBILITAT PER A TOTHOM SIGNIFICA **AMPLIAR I POTENCIAR, COM MAI S'HAVIA FET, EL TRANSPORT PÚBLIC**
- ✓ A MÉS TENIM UN REpte TREBALLAR PER A **RESOLDRE I CORREGIR ELS ALARMANTS NIVELLS DE CONTAMINACIÓ** QUE TENIM A LA CIUTAT. SOM UN DELS CENTRES METROPOLITANS D'EUROPA AMB MÉS CONTAMINACIÓ, SENT LA PRINCIPAL CAUSA A BARCELONA EL VEHICLE DE COMBUSTIÓ.
- ✓ HEM DE TREBALLAR, CONJUNTAMENT AMB ELS DIFERENTS AGENTS SOCIALS, PER CANVIAR EL MODEL DE COM ENS MOVEM PER LA CIUTAT.



2. Aposta clara per la millora del Transport Públic i la Mobilitat sostenible a Nou Barris

- ✓ **RETORN DEL SERVEI DEL BUS DE BARRI ELS DIUMENGES I FESTIUS**
- ✓ **MILLORA DEL SERVEI I AMPLIACIÓ DEL RECORREGUT DE LA LÍNIA DE BUS DE BARRI L127 PEL SEU PAS PEL TURÓ DE LA PEIRA**
- ✓ **AMPLIACIÓ DE LA NOVA XARXA DE BUS** AMB LES NOVES LINIES H4, V29, D40 I PROPERAMENT LA H1 I LA D50 NOVA LÍNIA A LA ZONA NORD
- ✓ **CONNEXIÓ AMB CARRILS BICI NOU BARRIS AMB LA RESTA DE CIUTAT, A TRAVÉS DE LA NOVA XARXA DE CARRILS BICI.**
- ✓ **MILLORA DE LA SEGURETAT I L'ACCESSIBILITAT DELS DESPLAÇAMENTS A PEU.** LES INVERSIONS URBANÍSTIQUES PRIORITZEN L'ACCESSIBILITAT DE TOTHOM, com per exemple: les obres d'Urbanització dels interiors de la Guineueta, del Parc de la Guineueta, o els projectes que s'iniciaran properament de reurbanització de la Pl. Sóller, dels interiors de Canyelles; el nou pas de vianants a l'Av. Meridiana amb Fabra i Puig , o la semaforització de diferents cruïlles del districte.



2. Aposta clara per la millora del Transport Públic i la Mobilitat sostenible a Nou Barris

- ✓ INNOVACIÓ I **PROVA PILOT D'UN NOU SERVEI DE TRANSPORT A DEMANDA** QUE S'IMPLEMENTARÀ A FINALS D'ANY A TORRE BARÓ
- ✓ **L'AMPLIACIÓ DEL SERVEI DEL BICING**, EN EL QUE NOU BARRIS SERÀ UN DELS DISTRICTES MÉS BENEFICIATS, AMB AMPLIACIÓ DE NOVES ESTACIONS PER DONAR SERVEI ALS BARRIS DE MUNTANYA I LA INCORPORACIÓ DEL BÍCING ELECTRIC
- ✓ IMPLEMENTAR TANTS CANVIS A VEGADES IMPLICA DESAJUSTOS, PER AIXÒ HEM ESTAT I ESTAREM ATENTS A TOTES LES DEMANDES I PROPOSTES DE MILLORA QUE ENS ARRIBIN DE LES VEÏNES I ELS VEÏNS, QUE ENS AJUDEN A **MILLORAR I CORREGIR AQUESTS DESAJUSTOS**, COM PER EXEMPLE: el canvi de parades de bus al Pg. Verdum i la Pl. de las Madres de la Plaza de Mayo, i a la Via Júlia amb Almansa, o el disseny pactat amb els veïns de la urbanització del c/ Mina de la Ciutat...



3. Reptes i demandes sobre les quals cal treballar

MALGRAT TOT EL QUE JA S'HA FET I LA INVERSIÓ ECONÒMICA DESTINADA A LA MILLORA DE LA MOBILITAT I EL TRANSPORT PÚBLIC, ENCARA QUEDEN REPTES I DEMANDES SOBRE LES QUALS CAL TREBALLAR:

- IMPLANTACIÓ I AMPLIACIÓ D'ÀREES VERDES EN ALGUNS BARRIS
- INSTAL·LACIÓ DE MARQUESINES EN ALGUNES PARADES QUE QUEDEN PER FER
- MILLORES EN ALGUNES LÍNIES DE BUS DE BARRI COM LA L132 I LA L11 ...
- MILLORES DE LES LÍNIES 80 PER DONAR LA MILLOR COBERTURA A LA ZONA NORD
- ORDENACIÓ I MILLORA DE L'APARCAMENT A DIFERENTS BARRIS DEL DISTRICTE

PER FER FRONT I PLANIFICAR ADEQUADAMENT TOTA LA RESTA DE MILLORES EN LA MOBILITAT DEL DISTRICTE, INICIAREM PROPERAMENT **EL PLA DE MOBILITAT DEL DISTRICTE.**

Gràcies per la vostra col·laboració!

www.bcn.cat



**Ajuntament
de Barcelona**