

Informe Regidora

Consell Plenari del Districte de Nou Barris

3 de desembre de 2018



1. NOVA CONTRACTA DE NETEJA I DE RECOLLIDA DE RESIDUS

2. MOBILITAT:

2.1. DESPLEGAMENT BICING.

2.2. NOVA XARXA DE BUS. DESPLEGAMENT FINAL.

2.3. BUS A DEMANDA A TORRE BARÓ.

3. ACTUACIONS ALS PARCS INFANTILS

01

Nova contracta de neteja i de recollida de residus a Barcelona



1.1. Introducció

El servei actual de Neteja i Recollida de Residus es basa en un **règim de concessió** de gestió indirecta del servei de neteja i recollida, distribuït en **4 zones** de la ciutat.

El servei de neteja de l'espai públic i el servei de recollida de residus inclouen:



Serveis no integrats: Neteja de pintades, punts verds, recollida d'animals morts, runes d'obres menors.

1.1. Introducció

Fortaleses del servei actual



Orgànica a tota la Ciutat



Recollida selectiva consolidada



Contenidors per a tothom



Recollida comercial



Recollida voluminosos dia fix consolidada

Aspectes a millorar del servei actual



Disminuir impropis de l'orgànica



Espai públic limitat



Recollida selectiva estancada al 36%



Limitació dels instruments normatius



1.1. Introducció

Aprovat en el Plenari del Consell Municipal de 26/10/2018 la nova contracta de neteja i recollida de residus.

Per primera vegada el **sistema de control** de la contracta **s'extreu de la pròpia contracta**, independitzant-lo totalment, i es portarà a terme de manera directa des de l'Administració municipal

És l'eina més important de l'**Estratègia Residu Zero** que està impulsant el Govern Municipal. La proposta és flexible i permet adaptar-se al desenvolupament progressiu de la política i legislació de reducció de residus i millora de la neteja.

El servei de neteja i recollida de residus de l'Ajuntament de Barcelona és **el contracte més important del consistori**, tant pel que fa a la durada (8 + 2 anys prorrogables) com a l'import d'adjudicació. El pressupost de licitació és de **307 milions d'euros anuals**, amb un increment de 28M€/any (un 14,3% respecte el 2017) fet que permetrà entre altres coses, **l'increment de 225 treballadors** anuals i millorar el servei a cada barri.



1.1. Introducció

A partir de l'aprovació del plec s'obre un **procés de 4 mesos per a la presentació d'ofertes** i després es portarà a terme l'avaluació de les mateixes per part dels equips tècnics. L'adjudicació de la contracta serà el 2019, tot i que els canvis a la ciutat es notaran a partir del 2020.

La definició de la contracta de neteja es basa en quatre **objectius**:

- **Millorar la neteja** a tots els barris de la ciutat.
- Permetre un salt qualitatiu i quantitatiu en el **reciclatge de residus** arribant al 60% al 2030 tal i com estableix la normativa europea i l'Estratègia Residu Zero.
- Fer una **contracta més transparent** on es millori el control de la mateixa.
- Garantir la **qualitat social i ambiental en la contractació**.



1.1. Introducció

La definició de la **contracta** de neteja es basa en **sis elements fonamentals**:

- És la **peça clau en la millora de la gestió dels residus municipals**, i acompanya d'altres mesures de l'Estratègia Residu Zero com el pla de prevenció de residus (orientat a la disminució de la generació dels residus) i l'observatori de residus (orientat al seguiment del servei)
- Ha de ser **flexible**, donada la seva durada (8+2 anys eventuais en cas de pròrroga), per integrar les noves polítiques i els canvis legislatius en matèria de residus i neteja
- Posarà èmfasi en l'**adaptació** a les necessitats específiques de **cada barri**
- S'adaptarà als efectes del **canvi climàtic** i reforça aspectes de **sostenibilitat** com la reducció del soroll i la contaminació atmosfèrica
- S'incrementarà en **225 treballadors anuals** i Introdueix els **nous criteris** socials i ambientals de la contractació municipal
- Incrementarà la **transparència** i preveu mesures més exigents de **control** dels adjudicataris



1.2. Principals aspectes de la contracta

La nova contracta, com l'actual, es divideix en **4 lots** corresponents a **4 àmbits territorials**. La **durada** de la contracta és de **8 anys**, prorrogable 2 anys més i inclou els serveis de neteja i el servei de residus



A diferència de la contracta anterior, els licitadors no cal que es presentin a tots els lots, havent de presentar-se a un mínim de 2 lots i així afavoreix la participació de més empreses. Durant l'execució del contracte, **cada licitador només podrà ser adjudicatari d'un lot.**



1.3. Millora de la qualitat del servei de neteja a tots els barris

- ✓ Reforç i millora en els **nuclis històrics** de la ciutat
- ✓ Reforç de neteja en els **punts crítics** de neteja dels diferents districtes
- ✓ **Equitat de serveis**: un sistema de neteja basat en l'equilibri dels serveis segons la intensitat de l'ús de l'espai públic, que combina diferents tipologies de tractaments: escombrat, amb màquina amb aigua, etc.
- ✓ **Major flexibilitat i adaptació a les diverses casuístiques**: partint de les característiques urbanístiques i ús dels diferents barris, i de l'experiència adquirida en aquesta contracta, s'adaptaran els serveis per garantir un ús eficient i adaptat dels recursos.
- ✓ **Adaptació als increments dels usos de l'espai públic i al canvi climàtic**: estius cada vegada més llargs, calorosos i secs i amb més ús de l'espai públic obliguen a allargar la temporada alta de serveis del maig a l'octubre, a aplicar més neteja amb aigua per mitigar els seus efectes i a incrementar la neteja per reduir pudors, punts crítics, etc.



1.4. Fer un salt qualitatiu i quantitatiu en el reciclatge de residus

- ✓ **Introducció progressiva del sistema Porta a porta** a d'altres barris de la ciutat. La contracta inclourà la possibilitat d'estendre el model Porta a porta ja implementat a Sarrià Vell, adaptant-lo a la tipologia de les diferents zones de la ciutat.
- ✓ **Introducció d'elements tecnològics als contenidors** per tal de tenir més informació sobre el seu ús, així com establir les condicions tecnològiques per a mig termini posar en marxa sistemes per incentivar la recollida selectiva i impulsar per tant, una nova fiscalitat basada en la generació de residus.
- ✓ **Reforç en nuclis històrics i major adaptació als canvis urbanístics:** donats els canvis urbanístics que es van produint a la ciutat: prioritat pel vianant, superilles, carrils bici, etc... es preveuen més zones amb dobles recollides (nocturna i diürna): Gòtic, Raval, Barceloneta, Vila de Gràcia, i una adaptació d'estratègies de recollida a les diferents casuístiques de cadascun d'ells.
- ✓ **S'ampliarà la recollida comercial Porta a porta:** permet la retirada de contenidors domiciliaris i assegura una major recollida selectiva i de major qualitat. S'amplia en aproximadament 1.000 establiments generadors de fracció orgànica: especialment a les zones del Gòtic, Poble Sec i Vila de Gràcia.



1.4. Fer un salt qualitatiu i quantitatiu en el reciclatge de residus

- ✓ D'entrada es manté el **model de recollida de residus en cinc fraccions**: rebuig i orgànica, vidre i paper i s'amplia el contenidor groc com a recipient de materials reciclables de plàstic i metalls (més enllà dels envasos) per simplificar i incrementar la recollida selectiva.
- ✓ **Introducció de nous sistemes complementaris per facilitar la recollida selectiva als barris sense contenidor**. En particular la contracta inclou la possibilitat d'incorporar nous sistemes de recollida selectiva en zones amb poca dotació de contenidors (nuclis antics, de vianants, etc)
- ✓ Per identificar millor la recollida selectiva es **racionalitzaran les ubicacions** a través de nous criteris d'agrupació d'acord a la següent prioritització segons viabilitat en el territori:
 - ❖ 1era prioritat: Agrupant totes les fraccions
 - ❖ 2ona prioritat: Agrupant les fraccions selectives:orgànica-paper-vidre-reciclables. La fracció resta estarà de manera aïllada
 - ❖ 3era prioritat: Com fins ara: resta + orgànica; paper+vidre+reciclables
- ✓ En termes **d'horaris** es manté el sistema de recollida de resta i orgànica en torn nocturn i les altres fraccions en torn diürn. Es reforcen les clàusules ambientals per disminuir el soroll nocturn.



1.5. Més transparència i millora del control dels serveis

Per primera vegada el **sistema de control** de la contracta s'extreu de la pròpia contracta, independitzant-lo totalment, i **es portarà a terme de manera directa des de l'Administració municipal.**

Tot i això, la nova contracta preveu més mesures de control dels serveis:

- ✓ Incorporació de nous elements tecnològics i nous elements automàtics d'anàlisi de dades, com ara gps, tags rfid, alarmes...
- ✓ Disposar de la informació dels serveis directament, sense filtres ni plataformes intermèdies dels proveïdors
- ✓ Sistema de penalització per trams mensuals progressius per defecte greu no comunicat.

I més **mecanismes de transparència:**

- ✓ S'obriran les dades dels serveis a la ciutadania com una nova forma de control ciutadà a les contractes: freqüències i calendaris de neteja, dels contenidors, dades de recollida, de comercials, etc.



1.6. Garantir una contractació social i ambiental

La nova contracta aplicarà la **guia de contractació pública municipal**:

- ✓ Pla d'igualtat: **promoció de la dona** als llocs de **comandament** i Pla de conciliació laboral
- ✓ Pla d'igualtat d'oportunitats i no-discriminació de les **persones LGTBI**
- ✓ **Seguiment de les subcontractacions** amb un pla per analitzar pagaments, preus, condicions, etc.
- ✓ Mínim del 10 % dels nous contractes a **empreses d'economia social**

Pel que fa a aspectes de **sostenibilitat** es reforçarà i s'ampliaran els recursos utilitzats per la millora de la qualitat ambiental de la ciutat, com per exemple, la **reducció de les emissions dels vehicles de la flota i les emissions sonores, així com l'ús i gestió de l'aigua.**



1.7. Calendari

Hores d'ara només poden assegurar, des de la Direcció de Neteja i Recollida de Residus, el següent calendari, atès que aquest està sotmès a la possibilitat de rebre recursos tant al Plec com a les adjudicacions. Suposant que no n'hi ha, aquest és el calendari previst:

- Publicació: 15/11/18.
- Data límit per rebre consultes: 27/12/18
- Data límit per donar resposta a les consultes: 28/01/19
- Data límit per presentació ofertes: 18/03/19
- Data límit adjudicació 1 any després del lliurament d'ofertes : 18 març 2020 (tot i que es preveu amb anterioritat)
- Posada en marxa: 9 mesos des de la signatura del contracte (dependrà de la data d'aprovació del Consell Plenari i del termini de resolució de possibles recursos). Sense recursos calculem un inici dels nous serveis durant la tardor del 2020.

Com que l'actual contracta de neteja i recollida finalitza el 31 d'octubre de 2019, caldrà tramitar una pròrroga forçosa per donar continuïtat a la neteja i recollida de la ciutat.

02

Mobilität





2.1. Desplegament del Bicing





2.1. El nou Bicing

El nou *Bicing* que s'implanta l'any que ve 2019 oferirà un seguit d'avantatges als usuaris, entre les quals destaquen:

- ✓ **MÉS SERVEI:** Funcionament 24 hores els 365 dies de l'any (actualment el servei es presta de dilluns a dijous de 05h a 02h, els divendres de 05h a 03h i els dissabtes, diumenges i festius les 24h).
- ✓ **MÉS BICICLETES:** 7.000 bicis: 6.000 bicis mecàniques+1.000 elèctriques. Actualment n'hi ha 6.000 i 300, respectivament. Possibilitat d'ampliació del servei fins a 8.000 bicicletes en total. La integració i ampliació dels models elèctrics oferirà majors facilitats per fer recorreguts ascendents a la ciutadania.
- ✓ **MÉS VERSATILITAT:** Totes les bicis tindran un xassís comú i les elèctriques es diferenciaran de les mecàniques per la incorporació d'un equip d'assistència elèctric. El nou servei ofereix l'opció de variar fàcilment el nombre de bicis elèctriques i mecàniques, atès que les mecàniques es podran transformar en elèctriques afegint un kit específic en funció de la demanda.



2.1. El nou Bicing

- ✓ **MÉS I MILLORS ESTACIONS:** 519 estacions mixtes i en superfície, amb integració física dels dos tipus de bicicletes: tots els ancoratges serviran tant pel model convencional com pel model elèctric.

Són **95 estacions més** que se sumaran a les 424 existents.

Totes comptaran amb els darrers avenços en seguretat, buscaran el mínim impacte en l'espai públic i tindran una capacitat mitjana de 27 ancoratges.

- ✓ **MÉS COBERTURA TERRITORIAL:** Les 95 noves estacions es distribuïran pels 10 districtes de la ciutat. L'increment més important es donarà a Horta-Guinardó -17-, **Nou Barris -16-**, a Gràcia -14- i a Sant Martí -13-, tot i que també hi haurà augments d'estacions a la resta de districtes.

Les noves estacions permetran cobrir àmbits on fins ara el *Bicing* no arribava, **com per exemple en el cas de Nou Barris els** barris de muntanya per sobre de la Ronda i la Zona Nord.

L'objectiu és reduir les diferències de cobertura territorial entre districtes, afavorir el màxim la intermodalitat i donar servei a zones d'alta demanda.

- ✓ **MILLORES TECNOLÒGIQUES:** el nou servei ofereix la possibilitat de fer una reserva anticipada de la bicicleta de 5 minuts. El sistema d'accés al servei: estarà format per 3 mètodes d'accés diferenciats (targeta intel·ligent sense contacte, telèfon intel·ligent amb tecnologia *NFC* o aplicació mòbil). El sistema és integrable tecnològicament amb la T-Mobilitat quan estigui en servei

2.1. El nou Bicing

Nou contracte de Bicing



Augment del nombre de bicicletes
(6.000 mecàniques i 1.000 elèctriques)

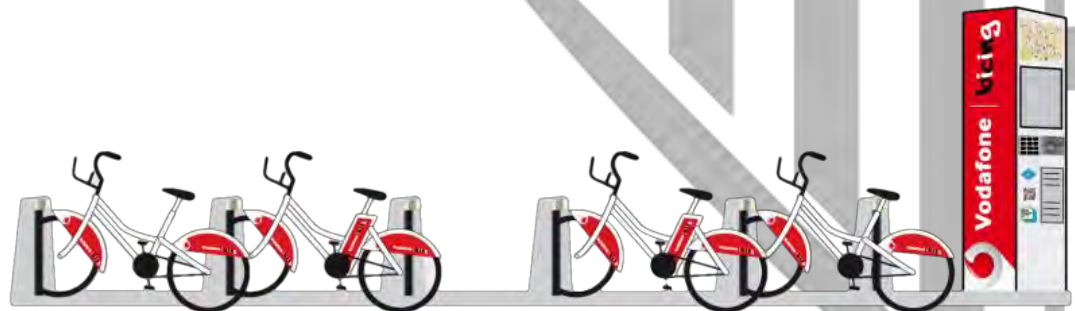
Ampliació cobertura territorial i nombre d'estacions
(424 a 519 estacions)

Ampliació horari de servei a 24h. Reserva anticipada de 5 min.

Estacions de nou format amb ancoratge híbrid

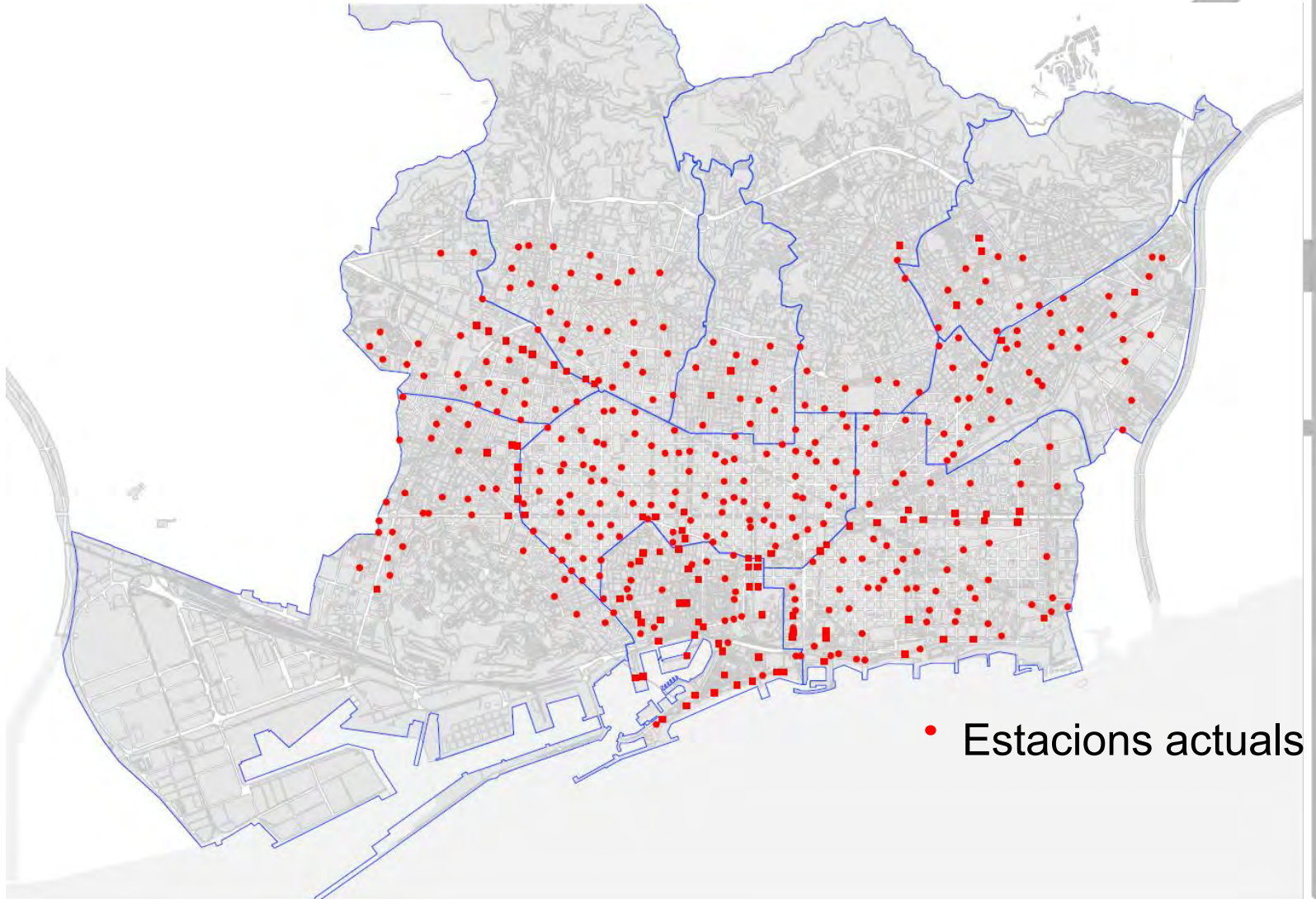
Ancoratge individual de les bicicletes

Voluntat d'ús de noves tecnologies (NFC, App Contactless...)





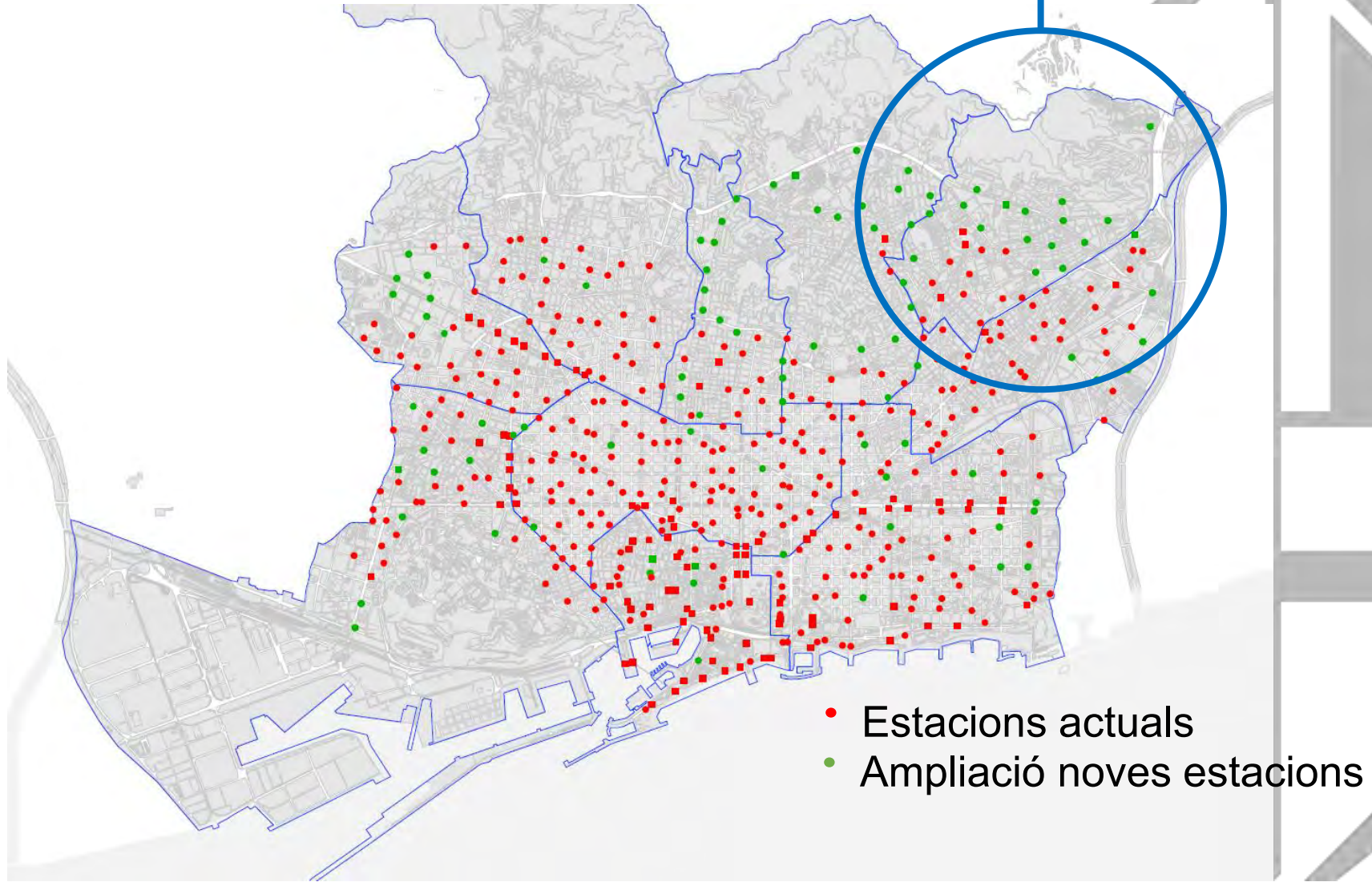
2.1 El nou Bicing





2.1 El nou Bicing

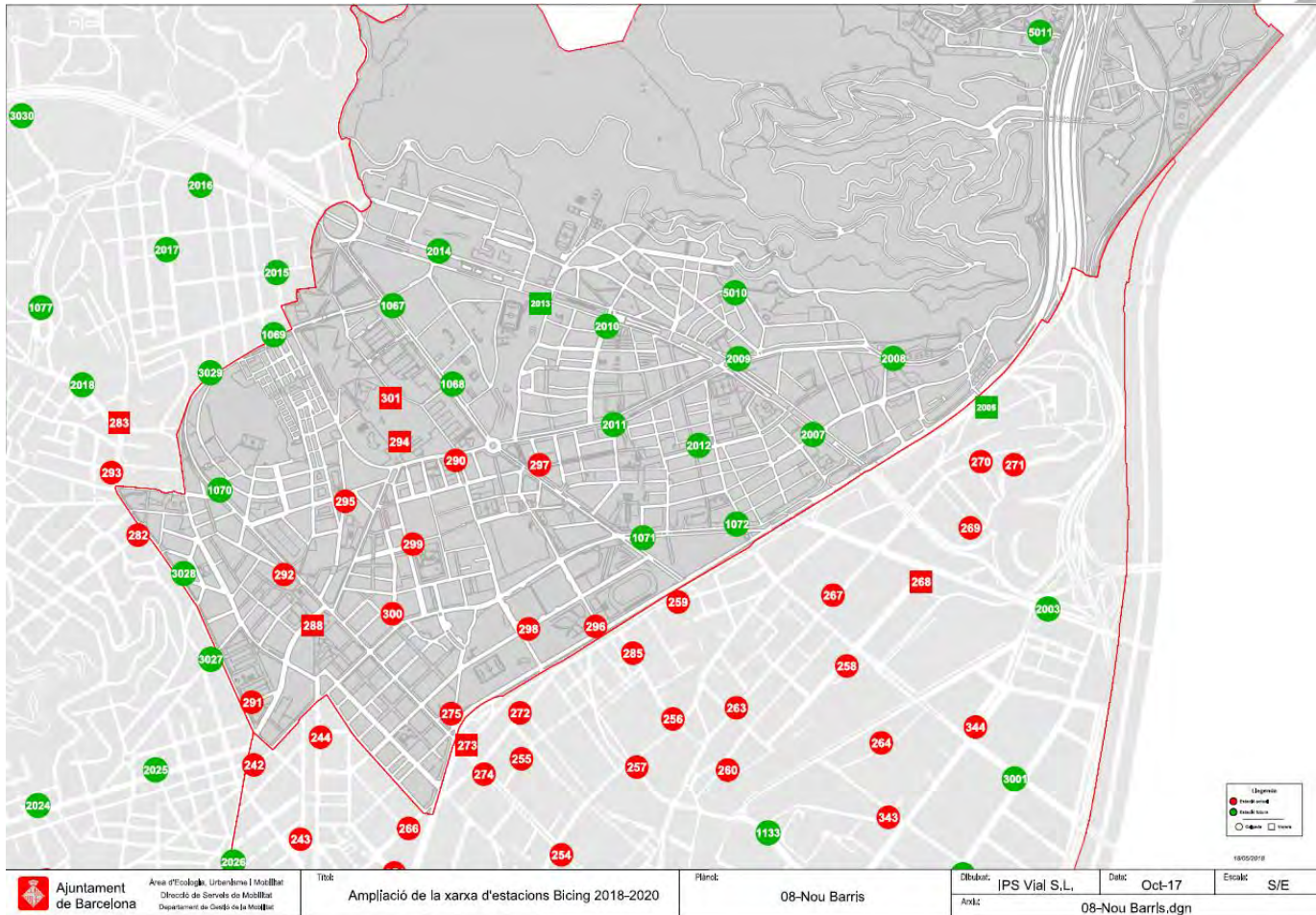
De les 95 noves estacions,
16 corresponen a Nou
Barris





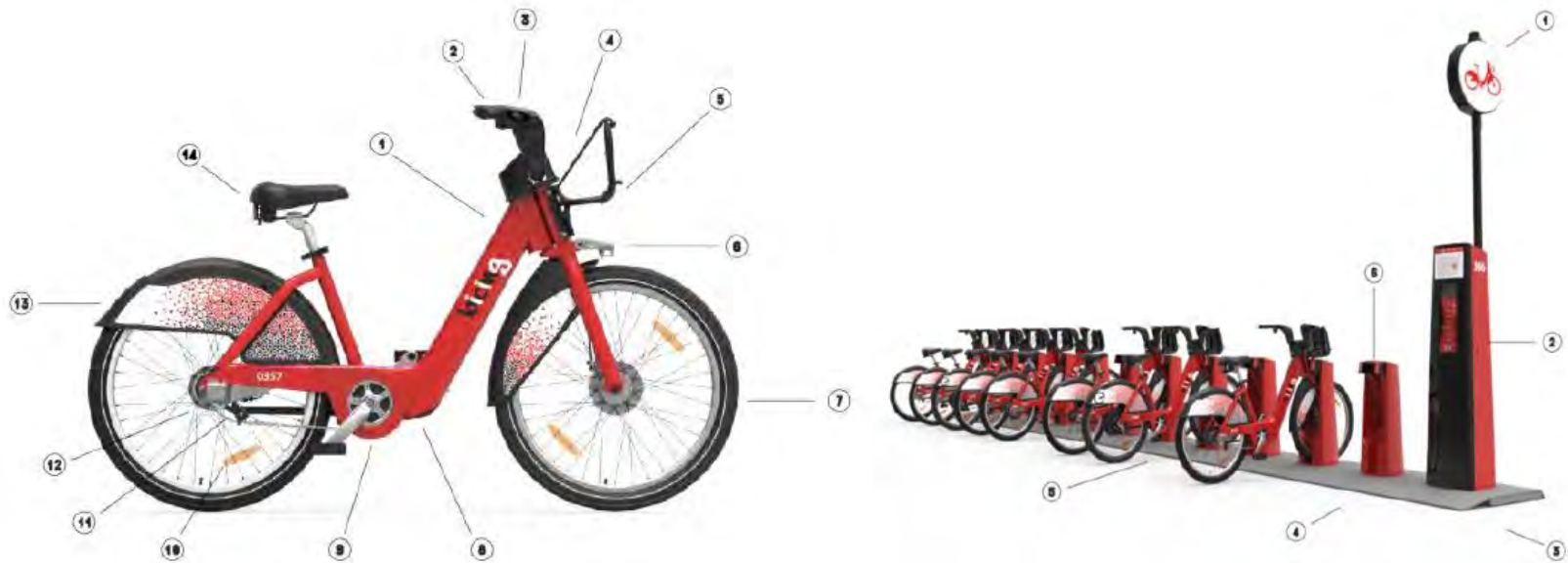
2.1 El nou Bicing

Arriba el bicig a barris de muntanya. **A Nou Barris** arriba a barris on no n’hi havia hagut mai com Canyelles, Roquetes, Trinitat Nova, Verdum i Ciutat Meridiana. I hi ha haurà una forta ampliació, per exemple Prosperitat passa d’1 parada actual a 6 en total, Guineueta de 2 a 5, Turó de la Peira d’1 a 3 i Vilapicina de 3 a 5.



2.1. Les noves bicis

El nou *Bicing* incorpora un nou model de bicicletes més robustes, segures, ergonòmiques i còmodes. Una de les seves particularitats és que el xassís serà comú tant pels models mecànics com pels elèctrics.



Pel que respecta al model elèctric, es caracteritza per ser més senzill d'utilitzar que el model anterior. Les bicis de "*Pedalem Barcelona*" en comptes de canvi manual ja tenen canvi automàtic, de manera que l'usuari només haurà de pedalar.



2.1. El procés d'implantació

➤ FASE DE SUBSTITUCIÓ: 8 de gener - segona quinzena d'abril

Durant aquest període es procedirà a **substituir les 424 estacions actuals** situades en superfície per les 424 noves estacions del nou servei, amb les corresponents modificacions del sistema tecnològic i operatiu.

De cara a l'usuari, durant aquest espai de temps **no hi haurà interrupció dels servei i es podran fer servir els dos sistemes** amb la mateixa targeta de la qual ja disposen en l'actualitat. No obstant, l'usuari només podrà utilitzar les estacions d'origen i destí d'un mateix sistema.

Per aquest motiu és molt important que durant aquest període de transició els **usuaris** que hagin d'utilitzar el servei **planifiquin i s'informin abans** de fer un desplaçament a través de la web i l'*app* del *Bicing* sobre quines seran les estacions disponibles en un o altre sistema.

El **procés** de substitució es farà de manera **gradual** garantint el màxim temps possible que els usuaris sempre comptin amb una estació disponible d'un o altre sistema a una distància mitjana de 300 metres.

Mentre duri el període de transició i fins que aquest finalitzi, les estacions de bicicletes **elèctriques** en subsòl **continuaran estant disponibles i operatives**.



2.1. El procés d'implantació

➤ PERÍODE D'AMPLIACIÓ: Segona quinzena d'abril - finals 2019

Segon període de desplegament a partir del qual es començaran a **implantar progressivament les millores del nou Bicing**. De manera immediata entrarà en funcionament l'opció de fer la reserva anticipada de la bicicleta i l'accés al servei via *NFC*.

Durant aquest període, es procedirà a dur a terme **l'ampliació territorial del nombre d'estacions** que s'aniran desplegant gradualment per la ciutat, juntament amb les noves bicicletes elèctriques. Els usuaris rebran informació permanent i actualitzada de l'entrada en funcionament de cada prestació.





2.1. Màxima informació

L'Ajuntament de Barcelona i Barcelona de Serveis Municipals (B:SM) treballen conjuntament per **maximitzar l'atenció als usuaris del servei i fer un correcte acompanyament informatiu** al ciutadà durant tot el canvi d'hàbits.

Els usuaris podran informar-se a partir de:

- **Nova versió de l'*app* del Bicing.**
- **Web Bicing:** www.bicing.cat.
- **Newsletter/mailling personalitzat.**
- **Oficines d'Atenció a l'Usuari:** al carrer Calàbria 66 i a la plaça Carles Pi i Sunyer 8.
- **Telèfon d'informació:** 93 707 89 00.
- **Informació a xarxes:** *hashtags* #benvingutnouBicing #biciBCN.

A banda, l'Ajuntament de Barcelona i B:SM **senyalitzaran** totes les estacions amb les actualitzacions de servei que es vagin produint i es **desplegaran informadors/es** en aquelles estacions que pateixin afectacions per donar suport a l'usuari mentre duri el canvi de servei.



2.1. Model tarifari

Tarifa actual						
	Abonament	Fracció mecànica < 30 min	Fracció mecànica > 30 min - 2 h	Fracció elèctrica < 30 min	Fracció elèctrica > 30 min - 2 h	Fracció > 2 h
Tarifa mecànic	47,16	0,00	0,74	***	***	4,49
Tarifa elèctric	+14,00 (61,16)	***	***	0,45	0,80	5,00

Proposta Tarifària nou Bicing						
	Abonament	Fracció mecànica < 30 min	Fracció mecànica > 30 min - 2 h	Fracció elèctrica < 30 min	Fracció elèctrica > 30 min - 2 h	Fracció > 2 h
Tarifa mecànic+elèctric	50,00	0,00	0,70	0,35	0,90	5,00
Nova tarifa pagament per ús						
Tarifa per ús mecànic+elèctric	35,00	0,35	0,70	0,55	0,90	5,00

L'Ajuntament de Barcelona bonificarà amb **un mes de gratuïtat** del nou *Bicing* a tots aquells usuaris que renovin el seu abonament **durant el 2019**, amb l'objectiu de compensar les alteracions pel canvi d'hàbits que hauran de dur a terme durant el període de transició.



2.2.

Nova Xarxa de Bus. Desplegament final.





2.2. Finalitza la implantació de la Nova Xarxa de Bus.

El 26 de novembre s'han posat en marxa les darreres **5 línies** d'aquesta nova xarxa d'altres prestacions. Inclouen una línia horitzontal i quatre verticals: **H2, V1, V19, V23 i V25**. També es re configuren les resta de línies de la ciutat.

Aquest projecte, clau per Barcelona, s'emmarca en l'estratègia de potenciar una mobilitat més sostenible i segura, fomentant els desplaçaments en transport públic, en la línia del que marca del **Pla de Mobilitat Urbana (PMU) 2013-2018**.

Culmina així el procés d'implantació de la Nova Xarxa de Bus iniciat el 2012 i que durant dos mandats ha remodelat per complet la xarxa de transport públic en superfície de Barcelona.

Es calcula que la Nova Xarxa de Bus totalment desplegada dona servei a 460 mil viatgers, arribant a transportar el 60% del passatge total d'autobús de TMB. Compta amb 28 línies i 97 àrees d'intercanvi per arribar a qualsevol punt de la ciutat



2.2. Finalitza la implantació de la Nova Xarxa de Bus.

La nova xarxa ofereix múltiples **avantatges** als usuaris, entre les quals destaquen:

- Més facilitat d'ús, amb visió de xarxa
- Alta freqüència els feiners, amb freqüències de pas de 5-8 minuts de 7 a 21 hores
- Menys temps d'espera i de viatge
- Més connectivitat i intermodalitat i millor cobertura del territori
- Millor informació estàtica i dinàmica als passatgers, en parades i vehicles
- Més regularitat i fiabilitat del servei

Per primera vegada en tot el procés de modificació de la xarxa, en aquesta fase **s'incorporen un total de 66 nous autobusos** que serviran per reforçar el servei global d'autobusos, especialment línies de proximitat.

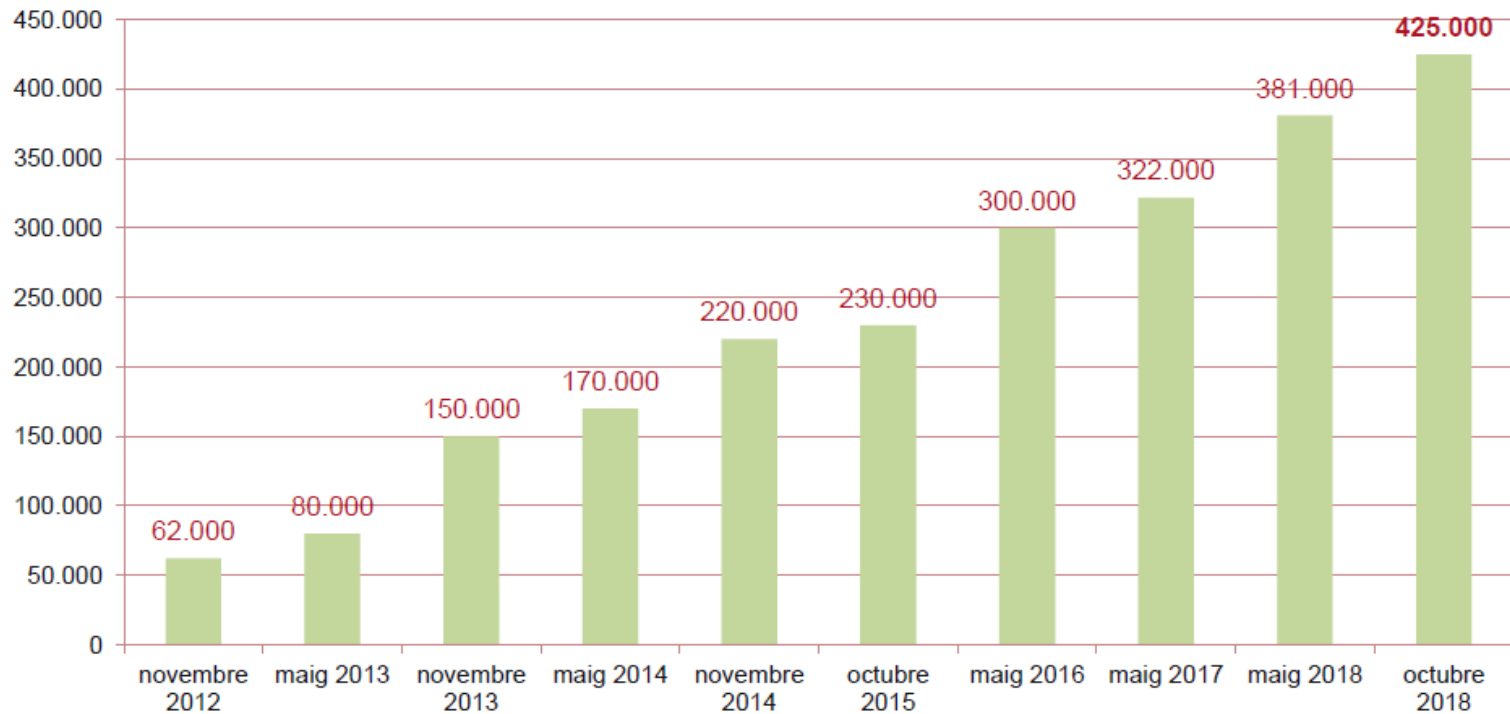
Amb aquests nous vehicles també s'ha dotat de reforços a les línies de proximitat 13, 91 i 97, i més endavant contribuiran a posar en servei els nous busos de barri 133 i 135.



2.2. Finalitza la implantació de la Nova Xarxa de Bus.

Evolució positiva de la demanda

Validacions en dia feiner en línies de la Nova Xarxa de Bus



5 línies

10 línies

13 línies

16 línies

20 l.

23 l.



2.2. Finalitza la implantació de la Nova Xarxa de Bus.

Les fases d'implantació de la nova xarxa finalment han estat les següents:

Fase I.	2012	5 línies (D20, H6, H12, V7, V21)
Fase II.	2013	5 línies (H8, H10, H16, V3, V17)
Fase III.	2014	3 línies (H14, V15, V27)
Fase IV.	2016	3 línies (H4, V11, V13)
Fase V.1.	2017	4 línies (D40, V5, V29, V31)
Fase V.1.5.	2018	3 línies (D50, V9, V33)
Fase V.2.	2018	5 línies (H2, V1, V19, V23, V25)



2.2. 5 noves línies en funcionament.

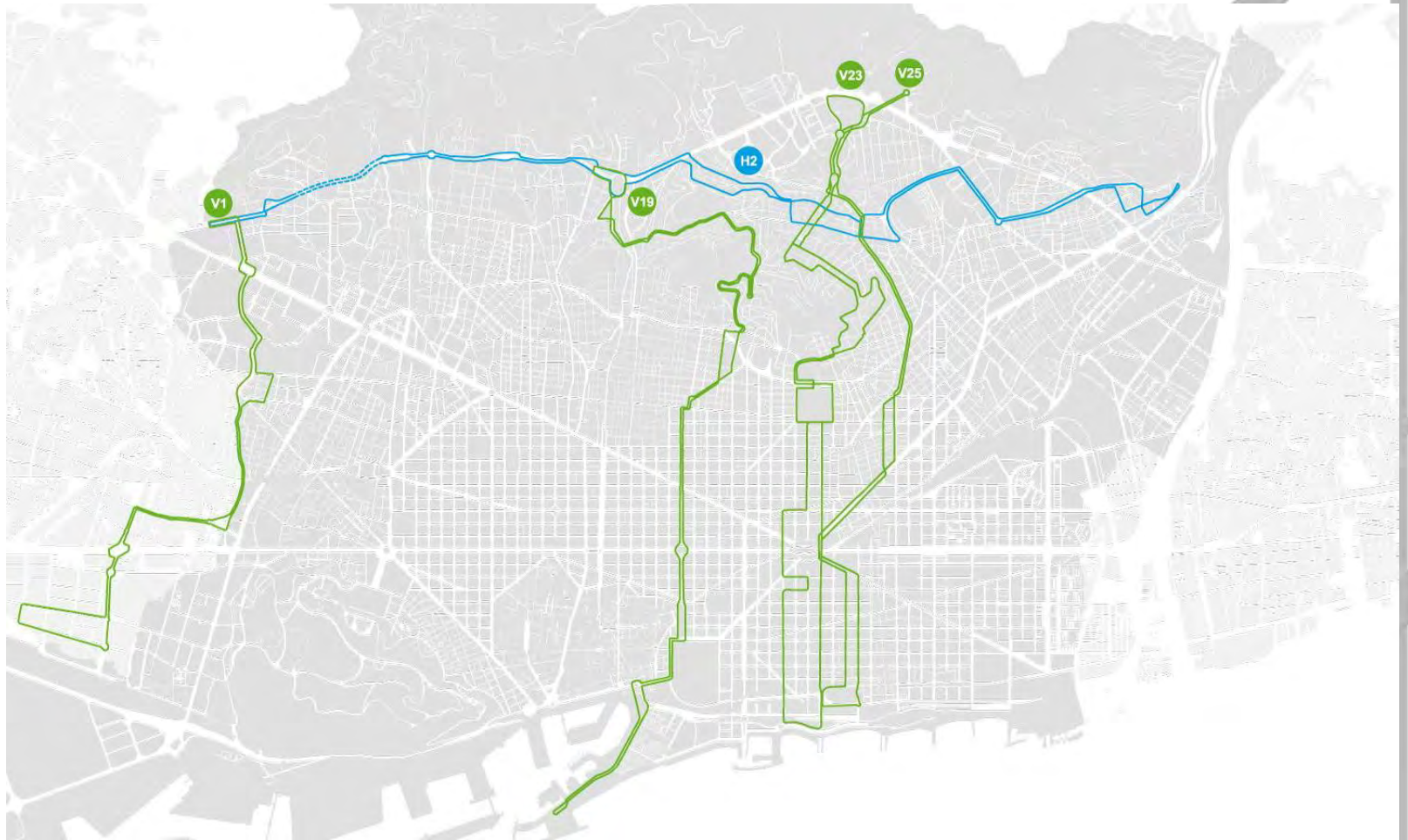
El detall de les noves línies que s'han posat en marxa, aquest passat 26 de novembre, i que completen el desplegament de la Nova Xarxa de Bus, són els següents:

- ✓ **H2: Av. d'Esplugues - Trinitat Nova.** Línia de referència 60 (modificada). (Nou Barris)
- ✓ **V1: Gran via l'Hospitalet - Av. d'Esplugues.** Línia de referència: 54 (modificada).
- ✓ **V19: Barceloneta - Pl. Alfonso Comin.** Línies de referència: 39 i 55 (modificades) i 92 (substituïda).
- ✓ **V23: Nova Icària - Can Marçet.** Línies de referència: 39 (modificada) i 92 (substituïda).
- ✓ **V25: Nova Icària – Horta.** Línies de referència: 45 i 92 (substituïdes).

Totes les línies tenen una freqüència en feiners: 8 minuts de 7 a 21 h aprox.



2.2. 5 noves línies en funcionament.





2.2. Ciutat adaptada al bus

Novament, l'Ajuntament de Barcelona executa les obres d'infraestructura necessàries per a l'adaptació de la ciutat a la nova configuració viària que implica la Nova Xarxa, amb actuacions per millorar la mobilitat, l'eficiència de les noves línies i les condicions d'accessibilitat a aquesta xarxa. L'import de licitació dels treballs ha estat de **1,7M€ (IVA inclòs)**.

Nous carrils bus:

- ✓ 11 km de nous carrils bus repartits en 26 actuacions.

Millora de la prioritat semafòrica i de la senyalització

- ✓ 17 cruïlles adaptades semafòricament per afavorir el pas del bus.

Millora de l'espai públic i de l'accessibilitat a la Nova Xarxa

- ✓ Actuacions en 237 parades: construcció de 98 noves parades, adequació de 71 i anul·lació de 68.
- ✓ 1.465 m² de renovació de paviment de voreres vinculat a les noves parades.
- ✓ 250 ml d'encaminaments de vorera.
- ✓ 63 condicionaments i enrasat d'escocells en l'àmbit de les parades per millorar l'accessibilitat.



2.2. Les millores a Nou Barris

A **Nou Barris** s'ha passat d'una nova línia en l'anterior mandat (la V27) a implantar 5 noves línies, la V29, l'H4, la D40, la D50 i l'H2:

- V27: Pg. Marítim / Canyelles.
- **V29: Diagonal Mar / Roquetes.**
- **H4: Zona Universitària / Bon Pastor.**
- **D40: Pl. espanya / Via Favència.**
- **D50: Paral·lel / Ciutat Meridiana.**
- **H2: Av. Esplugues / Trinitat Nova**

Altres millores destacables a Nou Barris, han estat:

- Recuperació del Bus de Barri els diumenges i festius
- Modificació del **bus de barri 122** del Turó de la Peira.
- Ampliat el servei del **bus 97** de Vallbona a Fabra i Puig, el qual ha doblat freqüència. La 1a setmana funcionant s'ha incrementat un 16,5% l'ús.
- El **bus a demanda a Torre Baró.**



2.3. Bus a demanda a Torre Baró.





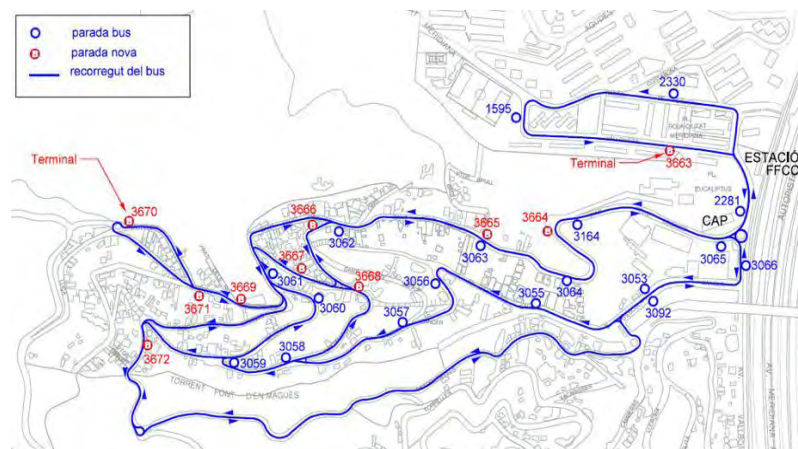
OBJECTIUS

- Donar resposta a les necessitats de mobilitat dels veïns i veïnes del barri a sectors del barri que els busos convencionals no ofereixen.
- Fer possible la connexió mitjançant transport públic de la part alta de Torre Baró (sector 3) amb la part baixa, on es concentra l'oferta de serveis, equipaments i altres transports.
- Impulsar l'ús del transport públic i ajudar així a consolidar el barri i apropar els serveis i equipaments a la ciutadania. Les tarifes són les mateixes que els busos convencionals.
- Reforçar l'oferta de transport públic actual. La posada en marxa d'aquest servei no es suprimeix cap de les altres línies que funcionen al barri.

PLA DE BARRIS BARCELONA
Sense Barris
no hi ha
Barcelona

DEFINICIÓ:

- Projecte innovador i pioner a la ciutat que es posarà en marxa com a prova pilot a Torre Baró a principis de 2019 i durant 2 anys.
- Permetrà que els veïns es desplacin amb transport públic d'un punt a un altre sota petició prèvia i a l'hora que ho demanin.



Millores a l'espai públic

- Per poder posar en marxa el servei i garantir la mobilitat dels vehicles que el prestaran, l'Ajuntament està duent a terme una sèrie d'actuacions puntuals de millora de l'espai públic i la connectivitat al barri.
- Es tracta d'intervencions de pintura i senyalització, noves pavimentacions, ampliacions de voreres i revolts o traçats de carrers, etc.
- Aquestes actuacions han de permetre la circulació d'un vehicle de transport públic, independentment de la modalitat de prestació del servei.





FUNCIONAMENT BÀSIC DEL SERVEI:

- L'horari del servei serà els dies feiners de 7:00 a 20:30; dissabtes de 8:00 a 20:30, i festius de 9:00 a 20:30.
- Els veïns i veïnes podran fer la reserva a través d'una aplicació mòbil específica o bé via trucades telefòniques gratuïtes.
- Es podrà demanar el servei en qualsevol moment de l'horari operatiu, si bé quan es demani amb menys de 2 hores d'antelació estarà condicionat a la disponibilitat del transport.
- Es rebrà la confirmació de l'hora prevista de recollida.
- La persona haurà d'estar a la parada 5 minuts abans de l'hora de pas concertada i, un cop entri, haurà de validar el tiquet de transport.

CARACTERÍSTIQUES DEL SERVEI:

- El servei el prestarà un mini-bus de característiques similars als que funcionen com a Bus de Barri.
- Tindrà un equip específic a través del qual el conductor podrà consultar el full de ruta de la jornada amb el detall del recorregut de cada viatge, les parades a realitzar i les persones que s'espera que accedeixin al bus.
- S'habilitaran unes 10 parades noves expressament per al servei, a més de les que ja hi ha actualment al barri.



Informe Regidora – 3 de desembre de 2018

Proposta gràfica i nàming pel Servei de Bus a demanda

Widexplà



Proposta gràfica i nàming pel Servei de Bus a demanda

País de parada propis



Proposta gràfica i nàming pel Servei de Bus a demanda

Marxa i ruta compartida



Proposta gràfica i nàming pel Servei de Bus a demanda

País de parada compartit



03

Actuacions als parcs infantils en el període 2015-2018





3.1. Remodelacions àrees de joc

Any 2015:

- (8045) Parc de la Guineueta A

Any 2016:

- (8045) Parc de la Guineueta A2
- (8169) Les Torres – Aiguablava (Roquetes)

Any 2017:

- (8020) Pl. Virrei Amat A1
- (8020) Pl. Virrei Amat A2
- (8020) Pl. Virrei Amat A3
- (8161) Verdum, 12 (Formentor - Alcúdia)
- (8261) Escultor Ordóñez - Pintor Alsamora – Brossa
- (8000) Parc del Turó de la Peira A1
- (8213) Jardins de José Ignacio Urenda
- (8163) Parc Central de Nou Barris A1
- (8163) Parc Central de Nou Barris A6
- (8163) Parc Central de Nou Barris A7
- (8211) Plaça de les Roquetes



3.1. Remodelacions àrees de joc

Any 2018 i 2019:

Lot 2, fase 1 (de novembre 2018 a gener 2019):

- (8043) Plaça Nou Pins A1
- (8196) Parc Apol·lo
- (8104) Ciutat Meridiana (Costabona, 18 Mercat)
- (8177) Ciutat Meridiana Vallcivera, 49
- (8205) Vallcivera pàrquing

Lot 2, fase 2 (de gener a abril 2019):

- (8030) Torre Llobeta
- (8193) Andreu Nin – Pg. Valldaura (interior)
- (8070) Guineueta CV, Caçador - Valldaura – Gasela
- (8090) Guineueta - Valldaura – Izard
- (8011) Parc de Canyelles A1



3.2. Noves àrees de jocs infantils

Any 2017:

- (8163) Parc Central de Nou Barris A10
- (8163) Parc Central de Nou Barris A11
- (8286) Plaça de les Dones
- (8282) Vallbona Pierola – Pujal

Any 2018:

- Interiors de la Guineueta

Any 2019:

- Plaça Pla de Fornell
- (8163) Parc Central de Nou Barris – Ciutat Jugable
- (8023) Plaça Sóller (s'incorporen jocs inclusius)
- Re urbanització Aiguablava – Port lligat
- (8108) Jardins de Rasos de Peguera, en el marc del projecte de la 1a fase d'escaleres mecàniques
- Zona esportiva provisional (Ciutat Meridiana)

Gràcies per la vostra col·laboració!

www.bcn.cat



**Ajuntament
de Barcelona**