



**Ajuntament  
de Barcelona**

**Departament d'Estadística.  
Gerència Adjunta de Projectes Estratègics**

Llacuna 161. 3a  
08018 Barcelona  
Tel. 93 2919810  
[destadistica@bcn.cat](mailto:destadistica@bcn.cat)  
[www.bcn.cat/estadistica](http://www.bcn.cat/estadistica)

## **INFORMES ESTADÍSTICS**

# **La població estrangera a Barcelona Gener 2013**

## **Títols dels Informes Estadístics Anuals de la col·lecció:**

La població estrangera a Barcelona. Gener 2005...2012

Dades bàsiques del món laboral a Barcelona. 2004...2011

Cens de vehicles de la ciutat de Barcelona. 2004...2011

Les activitats econòmiques a Barcelona. 2004...2005

El moviment demogràfic de Barcelona. 2004...2011

Característiques de la població de Barcelona segons el Padró Municipal. Juny 2007...2012

Característiques de les llars de Barcelona segons el Padró Municipal. Juny 2007...2012

Autor: Departament d'Estadística

Direcció: Cristina Càrcel

Equip de treball: Carme Pujol

Ramon Ma. Canals

Ana Cardona

Rosa García

Sara Plaza

Ricardo Rocha

Pura Tomàs

Anna Ventura

Dipòsit legal: B-46.377-2007

ISSN de la col·lecció 1888-0142

ISSN del títol 1888-0150

**PART I: LA POBLACIÓ ESTRANGERA A BARCELONA. GENER 2013**



## **1. Evolució de la població estrangera a Barcelona. 2004-2013**



## 1.Evolució de la població estrangera a Barcelona. 2004-2013

### 1.Per continents

	Gener 2004	Gener 2005	Gener 2006	Gener 2007	Gener 2008	Gener 2009	Gener 2010	Gener 2011	Gener 2012	Gener 2013	Taxa creixement 2013-2012
TOTAL ESTRANGERS	202.489	230.942	260.058	250.789	280.817	294.918	284.632	278.320	282.178	280.047	-0,8
% sobre tota la població	12,8	14,2	15,9	15,6	17,3	18,1	17,6	17,3	17,4	17,4	
Europa	44.483	52.835	63.195	71.662	85.105	90.388	89.093	83.406	87.140	92.331	6,0
Unió Europea (dels 27)	35.586	42.576	51.144	59.688	71.405	76.022	75.245	69.561	72.678	77.264	6,3
Unió Europea (dels 15)	29.851	35.356	42.283	50.544	59.058	63.415	62.857	57.177	59.615	63.609	6,7
Resta Unió Europea	5.735	7.220	8.861	9.144	12.347	12.607	12.388	12.384	13.063	13.655	4,5
Europa central i oriental	7.840	9.068	10.712	10.489	12.019	12.614	12.052	12.365	12.890	13.382	3,8
Resta d'Europa	1.057	1.191	1.339	1.485	1.681	1.752	1.796	1.480	1.572	1.685	7,2
Àsia	30.954	36.810	42.507	39.552	47.302	52.938	54.541	59.820	62.668	61.588	-1,7
Orient mitjà	1.607	1.812	1.910	1.595	1.742	1.955	1.999	2.064	2.280	2.513	10,2
Àsia central	21.375	26.204	31.462	29.727	36.378	40.947	42.498	47.556	49.489	47.780	-3,5
Sud-est asiàtic	6.535	7.190	7.434	6.872	7.826	8.562	8.655	8.765	9.429	9.774	3,7
Japó	1.437	1.604	1.701	1.358	1.356	1.474	1.389	1.435	1.470	1.521	3,5
Àfrica	19.321	20.818	22.336	19.080	20.408	21.665	21.064	20.641	20.646	19.981	-3,2
Àfrica del nord i Magrib	15.725	16.827	17.947	15.330	16.114	16.704	16.141	15.959	16.031	15.533	-3,1
Àfrica subsahariana	3.106	3.448	3.790	3.239	3.749	4.337	4.308	4.072	3.991	3.820	-4,3
Àfrica central i meridional	490	543	599	511	545	624	615	610	624	628	0,6
Amèrica	107.517	120.197	131.694	120.232	127.668	129.563	119.574	114.068	111.304	105.717	-5,0
Amèrica del nord	2.631	3.268	3.746	3.011	3.093	3.553	3.581	3.813	4.031	4.108	1,9
Amèrica central	15.168	17.447	19.462	17.253	19.399	20.629	19.758	19.949	21.772	22.355	2,7
Amèrica del sud	89.718	99.482	108.486	99.968	105.176	105.381	96.235	90.306	85.501	79.254	-7,3
Oceania	214	282	326	263	271	306	302	328	361	356	-1,4
Apàtrides i altres països	(1)	(1)	(1)	(1)	63	58	58	57	59	74	-

(1) Aquest any no estan comptabilitzats.

Font: Departament d'Estadística. Ajuntament de Barcelona.





## **2. Perfil dels estrangers a Barcelona segons àrees geogràfiques. Gener 2013**



### **3. Perfil dels col·lectius més nombrosos a Barcelona. Gener 2013**



#### **4. La població estrangera per districtes i barris. Gener 2013**



**PART II: RECULL D'ALTRES DADES ESTADÍSTIQUES DELS ESTRANGERS**





## **1. Estrangers i mercat de treball**



## 1.Estrangers i mercat de treball

### 1.Perfil de l'atur registrat per nacionalitats a Barcelona. 2012

	TOTAL	%	Espanyola	%	Estrangera	%
Atur registrat (mitjana anual)	112.471	100,0	88.951	79,1	23.520	20,9
Sexe	112.471	100,0	88.951	100,0	23.520	100,0
Homes	57.329	51,0	42.974	48,3	14.355	61,0
Dones	55.142	49,0	45.977	51,7	9.165	39,0
Edat	112.471	100,0	88.951	100,0	23.520	100,0
de 16 a 19 anys	1.310	1,2	1.110	1,2	200	0,9
de 20 a 24 anys	5.279	4,7	4.229	4,8	1.050	4,5
de 25 a 29 anys	11.105	9,9	8.233	9,3	2.872	12,2
de 30 a 44 anys	45.814	40,7	32.552	36,6	13.262	56,4
45 anys i més	48.963	43,5	42.827	48,1	6.136	26,1
Sector activitat	112.471	100,0	88.951	100,0	23.520	100,0
Agricultura	530	0,5	256	0,3	274	1,2
Indústria	11.533	10,3	10.253	11,5	1.280	5,4
Construcció	12.427	11,0	8.056	9,1	4.371	18,6
Serveis	83.763	74,5	67.611	76,0	16.152	68,7
Sense ocupació anterior	4.218	3,8	2.775	3,1	1.443	6,1
Evolució atur registrat						
2008	62.416	100,0	51.549	82,6	10.867	17,4
2009	91.722	100,0	72.085	78,6	19.637	21,4
2010	103.546	100,0	80.386	77,6	23.160	22,4
2011	107.521	100,0	83.651	77,8	23.870	22,2
2012	112.471	100,0	88.951	79,1	23.520	20,9
Districtes						
Barcelona	112.471	100,0	88.951	100,0	23.520	100,0
1. Ciutat Vella	9.762	8,7	5.703	6,4	4.059	17,3
2. Eixample	16.000	14,2	12.939	14,5	3.061	13,0
3. Sants-Montjuïc	13.422	11,9	10.289	11,6	3.133	13,3
4. Les Corts	4.460	4,0	3.737	4,2	723	3,1
5. Sarrià-S. Gervasi	5.572	5,0	4.882	5,5	690	2,9
6. Gràcia	7.748	6,9	6.398	7,2	1.350	5,7
7. Horta-Guinardó	12.176	10,8	10.019	11,3	2.157	9,2
8. Nou Barris	14.632	13,0	11.309	12,7	3.323	14,1
9. Sant Andreu	11.186	9,9	9.505	10,7	1.681	7,1
10. Sant Martí	17.508	15,6	14.163	15,9	3.345	14,2
Àmbits territorials						
Barcelona	112.471	100,0	88.951	79,1	23.520	20,9
Província Barcelona	474.626	100,0	382.581	80,6	92.045	19,4
Catalunya	634.260	100,0	497.946	78,5	136.314	21,5
Espanya	4.720.404	100,0	4.100.801	86,9	619.603	13,1

Nota: mitjanes anuals.

Departament d'Estadística. Ajuntament de Barcelona.

Font: Departament d'Empresa i Ocupació. Generalitat de Catalunya.

Servicio Público Empleo Estatal (SEPE). Ministerio de Empleo y Seguridad Social.

## 1.Estrangers i mercat de treball

### 2.Perfil dels contractes registrats per nacionalitats a Barcelona. 2012

	TOTAL	%	Espanyola	%	Estrangera	%
Tipologia del contracte	779.115	100,0	581.892	100,0	197.223	100,0
Indefinits	112.034	14,4	69.689	12,0	42.345	21,5
Temporals	667.081	85,6	512.203	88,0	154.878	78,5
Sexe	779.115	100,0	581.892	100,0	197.223	100,0
Homes	354.278	45,5	262.750	45,2	91.528	46,4
Dones	424.837	54,5	319.142	54,8	105.695	53,6
Edat	779.115	100,0	581.892	100,0	197.223	100,0
de 16 a 19 anys	21.395	2,7	17.979	3,1	3.416	1,7
de 20 a 24 anys	139.636	17,9	119.093	20,5	20.543	10,4
de 25 a 29 anys	156.073	20,0	118.821	20,4	37.252	18,9
de 30 a 44 anys	332.894	42,7	224.074	38,5	108.820	55,2
45 anys i més	129.117	16,6	101.925	17,5	27.192	13,8
Sector activitat	779.115	100,0	581.892	100,0	197.223	100,0
Agricultura	899	0,1	429	0,1	470	0,2
Indústria	18.036	2,3	15.397	2,6	2.639	1,3
Construcció	26.217	3,4	14.082	2,4	12.135	6,2
Serveis	733.963	94,2	551.984	94,9	181.979	92,3
Evolució contractes						
2008	889.354	100,0	632.438	71,1	256.916	28,9
2009	756.279	100,0	542.776	71,8	213.503	28,2
2010	777.611	100,0	565.717	72,8	211.894	27,2
2011	772.822	100,0	576.478	74,6	196.344	25,4
2012	779.115	100,0	581.892	74,7	197.223	25,3
Àmbits territorials						
Barcelona	779.115	100,0	581.892	74,7	197.223	25,3
Província Barcelona	1.603.630	100,0	1.252.581	78,1	351.049	21,9
Catalunya	2.127.925	100,0	1.611.332	75,7	516.593	24,3
Espanya	14.240.991	100,0	11.469.729	80,5	2.771.262	19,5

Nota: Les dades de 2012 inclouen els contractes de serveis de la llar familiar en virtut del canvi del règim especial al general de la Seguretat Social.

Departament d'Estadística. Ajuntament de Barcelona.

Font: Departament d'Empresa i Ocupació. Generalitat de Catalunya.

Servicio Público Empleo Estatal (SEPE). Ministerio de Empleo y Seguridad Social.

## 1.Estrangers i mercat de treball

### 3.Perfil dels contractes registrats a estrangers per àmbits territorials. 2012

	<i>Barcelona</i>		<i>Província Barcelona</i>		<i>Catalunya</i>		<i>Espanya</i>	
		%		%		%		%
Tipologia del contracte	197.223	100,0	351.049	100,0	516.593	100,0	2.771.262	100,0
Indefinits	42.345	21,5	73.061	20,8	93.589	18,1	442.706	16,0
Temporals	154.878	78,5	277.988	79,2	423.004	81,9	2.328.556	84,0
Sexe	197.223	100,0	351.049	100,0	516.593	100,0	2.771.262	100,0
Homes	91.528	46,4	179.312	51,1	282.289	54,6	1.593.148	57,5
Dones	105.695	53,6	171.737	48,9	234.304	45,4	1.178.114	42,5
Edat	197.223	100,0	351.049	100,0	516.593	100,0	2.771.262	100,0
de 16 a 24 anys	23.959	12,1	42.172	12,0	66.663	12,9	342.479	12,4
de 25 a 44 anys	146.072	74,1	258.439	73,6	373.900	72,4	1.974.717	71,3
45 anys i més	27.192	13,8	50.438	14,4	76.030	14,7	454.066	16,4
Sector activitat	197.223	100,0	351.049	100,0	516.593	100,0	2.771.262	100,0
Agricultura	470	0,2	5.452	1,6	41.530	8,0	544.419	19,6
Indústria	2.639	1,3	12.982	3,7	20.406	4,0	83.595	3,0
Construcció	12.135	6,2	29.692	8,5	41.307	8,0	202.431	7,3
Serveis	181.979	92,3	302.923	86,3	413.350	80,0	1.940.817	70,0
Evolució contractes a estrangers								
2008	256.916	28,9	530.113	27,8	755.672	30,0	3.631.697	21,9
2009	213.503	28,2	405.848	26,0	586.622	28,2	2.947.855	21,0
2010	211.894	27,2	395.069	24,1	572.449	26,3	2.912.526	20,2
2011	196.344	25,4	356.066	22,2	530.164	24,8	2.781.180	19,3
2012	197.223	25,3	351.049	21,9	516.593	24,3	2.771.262	19,5

Nota: Les dades de 2012 inclouen els contractes de serveis de la llar familiar en virtut del canvi del règim especial al general de la Seguretat Social.

Departament d'Estadística. Ajuntament de Barcelona.

Font: Departament d'Empresa i Ocupació. Generalitat de Catalunya.

Servicio Público Empleo Estatal (SEPE). Ministerio de Empleo y Seguridad Social.

## 1.Estrangers i mercat de treball

### 4.Relació del lloc de treball o residència per àmbits territorials. 2011

	TOTAL	%	Espanyola	%	Estrangera	%
Lloc de treball						
Barcelona	1.009.150	100,0	870.100	86,2	139.050	13,8
Catalunya	2.973.350	100,0	2.598.900	87,4	374.450	12,6
Espanya	16.907.850	100,0	15.214.925	90,0	1.692.925	10,0
% Barcelona/Catalunya		33,9		33,5		37,1
% Barcelona/Espanya		6,0		5,7		8,2
Lloc de residència						
Barcelona	657.625	100,0	541.500	82,3	116.125	17,7
Catalunya	2.942.550	100,0	2.567.700	87,3	374.850	12,7
Espanya	16.907.850	100,0	15.214.925	90,0	1.692.925	10,0
% Barcelona/Catalunya		22,3		21,1		31,0
% Barcelona/Espanya		3,9		3,6		6,9

Departament d'Estadística. Ajuntament de Barcelona.

Font: Estimació a partir de la mostra contínua de vides laborals de l'INSS. Elaboració pròpia.

## **2. Estrangers i ensenyament**





## 2.Estrangers i ensenyament

### 1.Perfil dels alumnes no universitaris per nacionalitats a Barcelona. Curs 2011-2012

	TOTAL	%	Espanyola	%	Estrangera	%
Població en edat escolar (de 0 a 17 anys)	235.963	100,0	198.879	84,3	37.084	15,7
Alumnes matriculats	245.924	100,0	217.623	88,5	28.301	11,5
Sector on estan matriculats	245.924	100,0	217.623	100,0	28.301	100,0
Públic	99.077	40,3	78.586	36,1	20.491	72,4
Privat	146.847	59,7	139.037	63,9	7.810	27,6
Nivell escolar	245.924	100,0	217.623	100,0	28.301	100,0
Infantil	59.221	24,1	54.306	25,0	4.915	17,4
Primària	79.630	32,4	70.692	32,5	8.938	31,6
Educació Especial	2.044	0,8	1.647	0,8	397	1,4
ESO	53.122	21,6	44.734	20,6	8.388	29,6
Batxillerat	21.622	8,8	19.725	9,1	1.897	6,7
Cicles Formatius FP	30.285	12,3	26.519	12,2	3.766	13,3
Evolució alumnes matriculats						
Curs 2007-2008	233.438	100,0	206.960	88,7	26.478	11,3
Curs 2008-2009	236.511	100,0	209.154	88,4	27.357	11,6
Curs 2009-2010	238.526	100,0	211.335	88,6	27.191	11,4
Curs 2010-2011	239.619	100,0	212.723	88,8	26.896	11,2
Curs 2011-2012	245.924	100,0	217.623	88,5	28.301	11,5
Àmbits territorials. Curs 2011-2012						
Barcelona	245.924	100,0	217.623	88,5	28.301	11,5
Província Barcelona	978.701	100,0	863.012	88,2	115.689	11,8
Catalunya	1.346.395	100,0	1.170.453	86,9	175.942	13,1
Espanya	8.383.761	100,0	7.602.315	90,7	781.446	9,3

Nota: No inclou els alumnes matriculats a les escoles privades estrangeres, atès que no es regeixen per la LOGSE.

Nota: No inclou els alumnes matriculats als centres d'ensenyament a distància, ni als ensenyaments no reglats de règim especial.

Nota: A Barcelona, tampoc no inclou els alumnes matriculats en els Programes de qualificació professional inicial (PQPI).

Departament d'Estadística. Ajuntament de Barcelona.

Font: Departament d'Ensenyament. Estadística de l'Ensenyament. Curs 2011-2012. Generalitat de Catalunya.

Web Ministerio de Educación.

## 2.Estrangers i ensenyament

### 2.Població i alumnes no universitaris per nacionalitats a Barcelona. 2012

<i>Nacionalitat</i>	<i>Total població estrangera</i>		<i>Població estrangera de 0 a 17 anys</i>		<i>Alumnes estrangers matriculats. (Curs 2011-2012)</i>	
		<i>%</i>		<i>%</i>		<i>%</i>
TOTAL	282.178	100,0	37.084	100,0	28.301	100,0
Equador	15.511	5,5	2.822	7,6	3.560	12,6
Pakistan	23.281	8,3	4.126	11,1	2.351	8,3
Xina	15.875	5,6	3.892	10,5	2.130	7,5
Perú	13.464	4,8	1.446	3,9	2.098	7,4
Marroc	13.674	4,8	2.825	7,6	2.037	7,2
Bolívia	14.154	5,0	2.034	5,5	1.970	7,0
Colòmbia	12.328	4,4	1.209	3,3	1.415	5,0
Dominicana, República	7.614	2,7	1.411	3,8	1.141	4,0
Filipines	8.482	3,0	1.440	3,9	1.048	3,7
Argentina	7.469	2,6	684	1,8	821	2,9
Itàlia	22.909	8,1	1.725	4,7	683	2,4
Rússia	4.300	1,5	546	1,5	613	2,2
Romania	6.906	2,4	992	2,7	583	2,1
Hondures	4.955	1,8	680	1,8	545	1,9
Brasil	6.802	2,4	530	1,4	538	1,9
Xile	4.723	1,7	517	1,4	508	1,8
Índia	5.538	2,0	734	2,0	447	1,6
França	11.922	4,2	1.553	4,2	373	1,3
Veneçuela	4.373	1,5	383	1,0	369	1,3
Bangladesh	3.252	1,2	613	1,7	348	1,2
Ucraïna	3.004	1,1	375	1,0	323	1,1
Paraguai	4.506	1,6	351	0,9	310	1,1
Armènia	1.860	0,7	394	1,1	292	1,0
Regne Unit	5.753	2,0	539	1,5	278	1,0
Resta països	59.523	21,1	5.263	14,2	3.520	12,4

Nota: Rànkings de nacionalitats amb més de 250 alumnes matriculats.

Nota: No inclou els alumnes matriculats a les escoles privades estrangeres, atès que no es regeixen per la LOGSE.

Departament d'Estadística. Ajuntament de Barcelona.

Font: Departament d'Ensenyament. Estadística de l'Ensenyament. Curs 2011-2012. Generalitat de Catalunya.

## 2.Estrangers i ensenyament

### 3.Evolució dels alumnes no universitaris per nacionalitats a Barcelona. 2007-2012

Nacionalitat	Curs		Curs		Curs		Curs		Curs	
	2007-08	%	2008-09	%	2009-10	%	2010-11	%	2011-12	%
TOTAL	26.478	100,0	27.357	100,0	27.191	100,0	26.896	100,0	28.301	100,0
Equador	5.069	19,1	5.076	18,6	4.751	17,5	4.024	15,0	3.560	12,6
Pakistan	1.105	4,2	1.253	4,6	1.318	4,8	1.895	7,0	2.351	8,3
Xina	1.272	4,8	1.547	5,7	1.613	5,9	1.889	7,0	2.130	7,5
Perú	2.328	8,8	2.376	8,7	2.309	8,5	2.134	7,9	2.098	7,4
Marroc	1.792	6,8	1.806	6,6	1.853	6,8	1.829	6,8	2.037	7,2
Bolívia	2.002	7,6	1.986	7,3	1.954	7,2	1.902	7,1	1.970	7,0
Colòmbia	1.612	6,1	1.668	6,1	1.669	6,1	1.544	5,7	1.415	5,0
Dominicana, República	1.192	4,5	1.250	4,6	1.275	4,7	1.121	4,2	1.141	4,0
Filipines	808	3,1	833	3,0	879	3,2	956	3,6	1.048	3,7
Argentina	1.160	4,4	1.093	4,0	1.029	3,8	895	3,3	821	2,9
Itàlia	472	1,8	564	2,1	568	2,1	586	2,2	683	2,4
Rússia	466	1,8	448	1,6	454	1,7	507	1,9	613	2,2
Romania	465	1,8	506	1,8	488	1,8	519	1,9	583	2,1
Hondures	325	1,2	354	1,3	374	1,4	407	1,5	545	1,9
Brasil	534	2,0	576	2,1	544	2,0	522	1,9	538	1,9
Xile	571	2,2	585	2,1	534	2,0	532	2,0	508	1,8
Índia	291	1,1	318	1,2	363	1,3	434	1,6	447	1,6
França	262	1,0	271	1,0	297	1,1	236	0,9	373	1,3
Veneçuela	381	1,4	396	1,4	355	1,3	370	1,4	369	1,3
Bangladesh	203	0,8	230	0,8	293	1,1	320	1,2	348	1,2
Ucraïna	272	1,0	290	1,1	298	1,1	294	1,1	323	1,1
Paraguai	186	0,7	224	0,8	246	0,9	267	1,0	310	1,1
Armènia	220	0,8	243	0,9	241	0,9	253	0,9	292	1,0
Regne Unit	200	0,8	214	0,8	233	0,9	220	0,8	278	1,0
Resta països	3.290	12,4	3.250	11,9	3.253	12,0	3.240	12,0	3.520	12,4

Nota: Rànkings de nacionalitats, del curs 2011-2012, amb més de 250 alumnes matriculats.

Nota: No inclou els alumnes matriculats a les escoles privades estrangeres, atès que no es regeixen per la LOGSE.

Departament d'Estadística. Ajuntament de Barcelona.

Font: Departament d'Ensenyament. Estadística de l'Ensenyament. Curs 2011-2012. Generalitat de Catalunya.

## 2.Estrangers i ensenyament

### 4.Alumnes no universitaris per nacionalitats i districtes. Curs 2011-2012. Absoluts

<i>Nacionalitat</i>	<i>TOTAL</i>	<i>1. Ciutat Vella</i>	<i>2. Eixample</i>	<i>3. Sants- Montjuïc</i>	<i>4. Les Corts</i>	<i>5. Sarrià- Sant Gervasi</i>	<i>6. Gràcia</i>	<i>7. Horta- Guinardó</i>	<i>8. Nou Barris</i>	<i>9. Sant Andreu</i>	<i>10. Sant Martí</i>
TOTAL	28.301	3.958	3.658	3.885	937	1.419	1.130	2.763	4.496	1.947	4.108
Equador	3.560	256	388	507	103	113	98	447	868	305	475
Pakistan	2.351	750	108	398	10	14	45	113	318	130	465
Xina	2.130	180	490	347	52	93	82	153	195	167	371
Perú	2.098	139	356	250	86	80	68	274	276	217	352
Marroc	2.037	462	139	347	16	33	49	172	347	170	302
Bolívia	1.970	186	198	252	60	59	96	254	425	149	291
Colòmbia	1.415	108	196	191	48	81	52	183	216	121	219
Dominicana, República	1.141	157	102	212	15	20	33	113	262	66	161
Filipines	1.048	553	211	190	8	21	14	9	19	9	14
Argentina	821	78	130	103	30	62	53	113	113	50	89
Itàlia	683	73	116	48	40	79	56	67	54	31	119
Rússia	613	34	119	49	60	73	25	56	67	47	83
Romania	583	35	56	97	21	18	25	74	121	43	93
Hondures	545	37	31	54	6	10	13	56	251	32	55
Brasil	538	43	89	80	35	39	30	51	76	19	76
Xile	508	35	88	59	14	29	28	67	76	20	92
Índia	447	89	33	150	11	4	16	20	53	33	38
França	373	56	59	28	25	62	29	25	13	9	67
Veneçuela	369	27	76	32	23	37	30	32	39	17	56
Bangladesh	348	262	34	35	0	1	3	5	2	1	5
Ucraïna	323	13	53	45	15	24	15	30	43	28	57
Paraguai	310	22	32	50	19	13	15	38	56	31	34
Armènia	292	9	30	28	3	2	5	29	125	19	42
Regne Unit	278	36	42	15	36	55	23	13	7	4	47
Resta països	3.520	318	482	318	201	397	227	369	474	229	505

Nota: No inclou els alumnes matriculats a les escoles privades estrangeres, atès que no es regeixen per la LOGSE.

Departament d'Estadística. Ajuntament de Barcelona.

Font: Departament d'Educació. Estadística de l'Educació. Curs 2011-2012. Generalitat de Catalunya.

## 2.Estrangers i ensenyament

### 5.Alumnes no universitaris per nacionalitats i districtes. Curs 2011-2012. Percentatges

Nacionalitat	TOTAL	1.		3.	4.	5.	6.	7.	8.	9.	10.
		Ciutat Vella	Eixample	Sants- Montjuïc	Les Corts	Sarrià- Sant Gervasi	Gràcia	Horta- Guinardó	Nou Barris	Sant Andreu	Sant Martí
TOTAL	100,0	100,0	100,0	100,0	100,0	100,0	100,0	100,0	100,0	100,0	100,0
Equador	12,6	6,5	10,6	13,1	11,0	8,0	8,7	16,2	19,3	15,7	11,6
Pakistan	8,3	18,9	3,0	10,2	1,1	1,0	4,0	4,1	7,1	6,7	11,3
Xina	7,5	4,5	13,4	8,9	5,5	6,6	7,3	5,5	4,3	8,6	9,0
Perú	7,4	3,5	9,7	6,4	9,2	5,6	6,0	9,9	6,1	11,1	8,6
Marroc	7,2	11,7	3,8	8,9	1,7	2,3	4,3	6,2	7,7	8,7	7,4
Bolívia	7,0	4,7	5,4	6,5	6,4	4,2	8,5	9,2	9,5	7,7	7,1
Colòmbia	5,0	2,7	5,4	4,9	5,1	5,7	4,6	6,6	4,8	6,2	5,3
Dominicana, República	4,0	4,0	2,8	5,5	1,6	1,4	2,9	4,1	5,8	3,4	3,9
Filipines	3,7	14,0	5,8	4,9	0,9	1,5	1,2	0,3	0,4	0,5	0,3
Argentina	2,9	2,0	3,6	2,7	3,2	4,4	4,7	4,1	2,5	2,6	2,2
Itàlia	2,4	1,8	3,2	1,2	4,3	5,6	5,0	2,4	1,2	1,6	2,9
Rússia	2,2	0,9	3,3	1,3	6,4	5,1	2,2	2,0	1,5	2,4	2,0
Romania	2,1	0,9	1,5	2,5	2,2	1,3	2,2	2,7	2,7	2,2	2,3
Hondures	1,9	0,9	0,8	1,4	0,6	0,7	1,2	2,0	5,6	1,6	1,3
Brasil	1,9	1,1	2,4	2,1	3,7	2,7	2,7	1,8	1,7	1,0	1,9
Xile	1,8	0,9	2,4	1,5	1,5	2,0	2,5	2,4	1,7	1,0	2,2
Índia	1,6	2,2	0,9	3,9	1,2	0,3	1,4	0,7	1,2	1,7	0,9
França	1,3	1,4	1,6	0,7	2,7	4,4	2,6	0,9	0,3	0,5	1,6
Veneçuela	1,3	0,7	2,1	0,8	2,5	2,6	2,7	1,2	0,9	0,9	1,4
Bangladesh	1,2	6,6	0,9	0,9	0,0	0,1	0,3	0,2	0,0	0,1	0,1
Ucraïna	1,1	0,3	1,4	1,2	1,6	1,7	1,3	1,1	1,0	1,4	1,4
Paraguai	1,1	0,6	0,9	1,3	2,0	0,9	1,3	1,4	1,2	1,6	0,8
Armènia	1,0	0,2	0,8	0,7	0,3	0,1	0,4	1,0	2,8	1,0	1,0
Regne Unit	1,0	0,9	1,1	0,4	3,8	3,9	2,0	0,5	0,2	0,2	1,1
Resta països	12,4	8,0	13,2	8,2	21,5	28,0	20,1	13,4	10,5	11,8	12,3

Nota: No inclou els alumnes matriculats a les escoles privades estrangeres, atès que no es regeixen per la LOGSE.

Departament d'Estadística. Ajuntament de Barcelona.

Font: Departament d'Educació. Estadística de l'Educació. Curs 2011-2012. Generalitat de Catalunya.

## 2.Estrangers i ensenyament

### 6.Perfil dels alumnes estrangers no universitaris per àmbits territorials. Curs 2011-2012

	Barcelona		Província Barcelona		Catalunya		Espanya	
	Barcelona	%	Barcelona	%	Catalunya	%	Espanya	%
Total alumnes	245.924		978.701		1.346.395		8.383.761	
Alumnes estrangers	28.301		115.689		175.942		781.446	
% alumnes estrangers s./ total alumnes	11,5		11,8		13,1		9,3	
Sector	28.301	100,0	115.689	100,0	175.942	100,0	781.446	100,0
Públic	20.491	72,4	87.188	75,4	141.215	80,3	641.781	82,1
Privat	7.810	27,6	28.501	24,6	34.727	19,7	139.665	17,9
Tipus d'ensenyament	28.301	100,0	115.689	100,0	175.942	100,0	781.446	100,0
Infantil	4.915	17,4	25.562	22,1	39.590	22,5	147.228	18,8
Primària	8.938	31,6	38.120	33,0	59.844	34,0	272.316	34,8
Educació Especial	397	1,4	868	0,8	1.206	0,7	3.788	0,5
ESO	8.388	29,6	33.099	28,6	49.622	28,2	215.394	27,6
Batxillerat	1.897	6,7	6.570	5,7	8.963	5,1	46.478	5,9
Cicles Formatius FP	3.766	13,3	9.357	8,1	13.925	7,9	48.082	6,2
Altres	-	-	2.113	1,8	2.792	1,6	48.160	6,2
Continent	28.301	100,0	115.689	100,0	175.942	100,0	781.446	100,0
Europa	4.511	15,9	20.947	18,1	37.181	21,1	236.470	30,3
Unió Europea (dels 27)	2.845	10,1	16.295	14,1	29.270	16,6	205.647	26,3
Resta Europa	1.666	5,9	4.652	4,0	7.911	4,5	30.823	3,9
Àfrica	2.792	9,9	35.005	30,3	62.282	35,4	195.236	25,0
Amèrica	14.346	50,7	44.023	38,1	57.377	32,6	295.637	37,8
Àsia i Oceania	6.652	23,5	15.653	13,5	19.009	10,8	53.704	6,9
No consta	-	-	61	0,1	93	0,1	399	0,1
Nacionalitat	28.301	100,0	115.689	100,0	175.942	100,0	781.446	100,0
Marroc	2.037	7,2	-	-	50.846	28,9	154.529	19,8
Romania	583	2,1	-	-	11.669	6,6	96.914	12,4
Equador	3.560	12,6	-	-	13.820	7,9	80.306	10,3
Colòmbia	1.415	5,0	-	-	7.090	4,0	49.215	6,3
Bolívia	1.970	7,0	-	-	7.330	4,2	30.929	4,0
Xina	2.130	7,5	-	-	7.765	4,4	27.518	3,5
Perú	2.098	7,4	-	-	5.191	3,0	22.945	2,9
Argentina	821	2,9	-	-	4.414	2,5	22.664	2,9
Regne Unit	278	1,0	-	-	1.562	0,9	19.974	2,6
Bulgària	137	0,5	-	-	1.303	0,7	18.222	2,3
Dominicana, República	1.141	4,0	-	-	3.918	2,2	16.834	2,2
Brasil	538	1,9	-	-	2.649	1,5	15.506	2,0
Resta nacionalitats	11.593	41,0	-	-	58.385	33,2	225.890	28,9
Evolució alumnes estrangers								
Curs 2007-2008	26.478	11,3	94.060	10,2	143.089	11,4	695.190	8,8
Curs 2008-2009	27.357	11,6	102.061	10,6	155.201	11,8	743.696	9,1
Curs 2009-2010	27.191	11,4	107.466	11,5	161.927	12,6	762.746	9,5
Curs 2010-2011	26.896	11,2	104.444	11,0	161.413	12,4	770.384	9,4
Curs 2010-2011	28.301	11,5	115.689	11,8	175.942	13,1	781.446	9,3

Nota: Per Barcelona, no s'inclouen els alumnes matriculats a les escoles privades estrangeres, atès que no es regeixen per la LOGSE.

Departament d'Estadística. Ajuntament de Barcelona.

Font: Web Ministerio de Educación.

### **3. Població estrangera a d'altres àmbits territorials**





### 3.Població estrangera a d'altres àmbits territorials

#### 1.Evolució de la població estrangera per àmbits territorials i municipis. 2010-2012

	2010			2011			2012		
	Total població	Estrangers	%	Total població	Estrangers	%	Total població	Estrangers	%
<b>Àmbits territorials</b>									
Barcelona	1.619.337	282.794	17,5	1.615.448	278.269	17,2	1.620.943	283.445	17,5
Consorci Àrea Metropolitana	3.225.058	518.700	16,1	3.226.944	510.332	15,8	3.239.337	514.157	15,9
Regió Metropolitana	5.012.961	744.514	14,9	4.777.042	696.843	14,6	4.798.143	696.112	14,5
Província Barcelona	5.511.147	805.487	14,6	5.529.099	793.720	14,4	5.552.050	792.071	14,3
Catalunya	7.512.381	1.198.538	16,0	7.539.618	1.185.852	15,7	7.570.908	1.186.779	15,7
Espanya	47.021.031	5.747.734	12,2	47.190.493	5.751.487	12,2	47.265.321	5.736.258	12,1
<b>Municipis de Catalunya</b>									
Barcelona	1.619.337	282.794	17,5	1.615.448	278.269	17,2	1.620.943	283.445	17,5
Hospitalet de Llobregat, l'	258.642	60.170	23,3	256.065	57.742	22,5	257.057	58.086	22,6
Badalona	218.886	32.203	14,7	219.786	32.620	14,8	220.977	33.253	15,0
Terrassa	212.724	31.777	14,9	213.697	31.355	14,7	215.678	30.592	14,2
Sabadell	207.338	26.831	12,9	207.721	26.348	12,7	207.938	25.340	12,2
Tarragona	106.622	20.565	19,3	134.085	24.191	18,0	133.954	24.550	18,3
Lleida	137.389	28.798	21,0	138.416	29.335	21,2	139.834	29.887	21,4
Mataró	122.905	20.964	17,1	123.868	21.251	17,2	124.084	20.938	16,9
Santa Coloma de Gramenet	120.060	26.436	22,0	120.824	27.196	22,5	120.593	26.635	22,1
Reus	140.184	25.494	18,2	106.709	20.243	19,0	107.211	20.353	19,0
Girona	96.236	19.807	20,6	96.722	19.530	20,2	97.198	19.366	19,9
Cornellà de Llobregat	87.240	15.498	17,8	87.243	15.171	17,4	87.458	14.961	17,1
Sant Boi de Llobregat	82.411	8.522	10,3	82.860	8.572	10,3	83.070	8.548	10,3
Sant Cugat del Vallès	81.745	11.661	14,3	83.337	11.180	13,4	84.946	11.070	13,0
Manresa	76.209	13.465	17,7	76.589	13.821	18,0	76.570	14.053	18,4
Rubí	73.591	10.225	13,9	73.979	9.832	13,3	74.484	9.564	12,8
Vilanova i la Geltrú	66.532	9.476	14,2	66.905	9.437	14,1	66.591	9.014	13,5
Prat de Llobregat, el	63.434	6.215	9,8	63.499	6.013	9,5	63.162	5.682	9,0
Viladecans	64.077	5.799	9,1	64.737	5.646	8,7	65.188	5.630	8,6
Castelldefels	62.250	13.924	22,4	63.139	13.881	22,0	62.989	13.249	21,0
Granollers	59.691	10.962	18,4	60.000	10.724	17,9	59.954	10.306	17,2
Cerdanyola del Vallès	58.407	6.019	10,3	58.247	5.839	10,0	57.892	5.632	9,7
Mollet del Vallès	52.459	7.864	15,0	52.409	7.450	14,2	52.242	7.104	13,6
<b>Municipis d'Espanya</b>									
Madrid	3.273.049	568.214	17,4	3.265.038	554.810	17,0	3.233.527	501.800	15,5
Barcelona	1.619.337	282.794	17,5	1.615.448	278.269	17,2	1.620.943	283.445	17,5
València	809.267	119.769	14,8	798.033	109.779	13,8	797.028	107.052	13,4
Sevilla	704.198	37.352	5,3	703.021	38.314	5,4	702.355	39.351	5,6
Saragossa	675.121	87.735	13,0	674.725	86.763	12,9	679.624	87.444	12,9
Màlaga	568.507	45.394	8,0	568.030	47.925	8,4	567.433	48.966	8,6
Múrcia	441.345	60.546	13,7	442.203	59.248	13,4	441.354	56.654	12,8
Palma	404.681	83.739	20,7	405.318	82.934	20,5	407.648	82.244	20,2
Las Palmas Gran Canària	383.308	30.834	8,0	383.343	30.736	8,0	382.296	30.333	7,9
Bilbao	353.187	28.385	8,0	352.700	29.697	8,4	351.629	29.887	8,5
Alacant	334.418	50.331	15,1	334.329	49.303	14,7	334.678	49.604	14,8
Còrdova	328.547	9.484	2,9	328.659	9.544	2,9	328.841	9.234	2,8
Valladolid	315.522	19.186	6,1	313.437	19.202	6,1	311.501	18.475	5,9

Departament d'Estadística. Ajuntament de Barcelona.

Font: Instituto Nacional de Estadística.

Institut d'Estadística de Catalunya.

### 3.Població estrangera a d'altres àmbits territorials

#### 2.Rànquing de nacionalitats a Barcelona. 2012

<i>Nacionalitats</i>	<i>Estrangers</i>	<i>% sobre estrangers de Barcelona</i>	<i>% sobre estrangers de Catalunya</i>	<i>% sobre estrangers d'Espanya</i>
TOTAL	283.445	100,0	23,9	4,9
Pakistan	23.254	8,2	49,0	29,1
Itàlia	22.899	8,1	46,6	11,9
Xina	16.081	5,7	32,4	9,1
Equador	15.755	5,6	26,5	5,1
Bolívia	14.201	5,0	28,3	7,6
Marroc	13.733	4,9	5,7	1,7
Perú	13.610	4,8	44,1	11,1
Colòmbia	12.456	4,4	29,7	5,1
França	11.918	4,2	35,2	9,8
Filipines	8.523	3,0	81,5	27,8
República Dominicana	7.676	2,7	33,5	8,3
Argentina	7.625	2,7	29,0	7,0
Romania	6.911	2,4	6,5	0,8
Brasil	6.834	2,4	31,7	6,8
Alemanya	6.583	2,3	29,0	3,3
Regne Unit	5.754	2,0	27,6	1,4
Índia	5.534	2,0	28,1	15,4
Hondures	4.948	1,8	27,0	13,7
Xile	4.762	1,7	34,1	12,1
Paraguai	4.517	1,6	29,2	5,1
Mèxic	4.504	1,6	59,1	17,6
Veneçuela	4.401	1,6	43,1	7,4
Rússia	4.314	1,5	24,6	7,5
Portugal	3.796	1,3	24,8	2,7
Estats Units d'Amèrica	3.605	1,3	59,1	12,9
Bangladesh	3.259	1,2	57,0	24,9
Ucraïna	3.021	1,1	17,2	3,4
Resta de països	42.971	15,2	20,8	4,0

Departament d'Estadística. Ajuntament de Barcelona.

Font: Instituto Nacional de Estadística.

Institut d'Estadística de Catalunya.

### 3. Població estrangera a d'altres àmbits territorials

#### 3. Perfil dels estrangers amb targeta de residència per àmbits territorials. 2011

	Província Barcelona		Catalunya		Espanya	
		%		%		%
Població oficial. 1-1-2012	5.552.050		7.570.908		47.265.321	
Estrangers amb targeta residència. 31-12-2011	806.108		1.195.664		5.251.094	
% estrangers sobre total població	14,5		15,8		11,1	
<b>Sexe</b>	806.108	100,0	1.195.664	100,0	5.251.094	100,0
Homes	427.265	53,0	643.553	53,8	2.762.627	52,6
Dones	378.843	47,0	552.111	46,2	2.488.467	47,4
<b>Edat</b>	806.108	100,0	1.195.664	100,0	5.251.094	100,0
de 0 a 14 anys	118.374	14,7	187.218	15,7	680.942	13,0
de 15 a 24 anys	105.928	13,1	160.490	13,4	692.453	13,2
de 25 a 44 anys	431.690	53,6	621.139	51,9	2.684.661	51,1
de 45 a 64 anys	134.283	16,7	199.375	16,7	978.444	18,6
65 anys i més	15.833	2,0	27.442	2,3	214.594	4,1
<b>Lloc de naixement</b>	806.108	100,0	1.195.664	100,0	5.251.094	100,0
Espanya	77.292	9,6	122.626	10,3	390.481	7,4
Unió Europea	156.759	19,4	276.337	23,1	1.902.053	36,2
Resta Europa	21.042	2,6	39.167	3,3	167.288	3,2
Àfrica	156.791	19,5	271.602	22,7	902.312	17,2
Amèrica	292.742	36,3	363.689	30,4	1.574.548	30,0
Àsia	100.709	12,5	121.373	10,2	311.301	5,9
Oceania	770	0,1	864	0,1	3.088	0,1
No consta	3	0,0	6	0,0	23	0,0
<b>Règim de residència</b>	806.108	100,0	1.195.664	100,0	5.251.094	100,0
General	540.988	67,1	772.241	64,6	2.696.476	51,4
Comunitari	265.120	32,9	423.423	35,4	2.554.618	48,6
<b>Evolució estrangers amb targeta residència</b>						
31-12-2007	575.315	10,8	860.575	11,9	3.979.014	8,8
31-12-2008	660.254	12,0	974.743	13,1	4.473.499	9,6
31-12-2009	714.604	13,0	1.061.079	14,1	4.791.232	10,2
31-12-2010	729.750	13,2	1.091.433	14,5	4.926.608	10,4
31-12-2011	806.108	14,5	1.195.664	15,8	5.251.094	11,1

Departament d'Estadística. Ajuntament de Barcelona.

Font: Observatorio Permanente de Inmigración y Emigración. Ministerio de Empleo y Seguridad Social.

Instituto Nacional de Estadística.

### 3.Població estrangera a d'altres àmbits territorials

#### 4.Estrangers amb targeta de residència per continents, nacionalitats i àmbits territorials. 2011

	<i>Província</i>		<i>Catalunya</i>		<i>Espanya</i>	
	<i>Barcelona</i>	<i>%</i>		<i>%</i>		<i>%</i>
Continent	806.108	100,0	1.195.664	100,0	5.251.094	100,0
Europa	217.220	26,9	369.402	30,9	2.306.242	43,9
Àfrica	200.653	24,9	348.512	29,1	1.098.599	20,9
Amèrica	273.241	33,9	339.763	28,4	1.494.060	28,5
Àsia	114.308	14,2	137.212	11,5	349.240	6,7
Oceania	405	0,1	456	0,0	1.815	0,0
Apàtrides i no consta	281	0,0	319	0,0	1.138	0,0
Nacionalitat	806.108	100,0	1.195.664	100,0	5.251.094	100,0
Romania	41.656	5,2	116.433	9,7	912.526	17,4
Marroc	161.360	20,0	270.513	22,6	835.188	15,9
Equador	70.839	8,8	80.063	6,7	403.864	7,7
Colòmbia	31.918	4,0	46.710	3,9	274.171	5,2
Regne Unit	12.927	1,6	18.534	1,6	235.052	4,5
Itàlia	45.075	5,6	53.233	4,5	180.221	3,4
Bulgària	7.085	0,9	14.515	1,2	175.414	3,3
Xina	42.229	5,2	51.646	4,3	170.164	3,2
Bolívia	35.086	4,4	41.865	3,5	150.702	2,9
Perú	36.586	4,5	40.206	3,4	140.792	2,7
Portugal	11.319	1,4	17.073	1,4	128.887	2,5
Alemanya	14.921	1,9	19.911	1,7	123.911	2,4
França	23.195	2,9	32.614	2,7	99.274	1,9
Argentina	16.885	2,1	23.540	2,0	94.581	1,8
Dominicana, República	21.334	2,6	25.935	2,2	92.972	1,8
Polònia	11.087	1,4	16.714	1,4	84.586	1,6
Ucraïna	7.349	0,9	15.912	1,3	76.434	1,5
Pakistan	34.589	4,3	38.834	3,2	63.999	1,2
Brasil	9.584	1,2	13.934	1,2	63.689	1,2
Algèria	3.619	0,4	9.125	0,8	58.743	1,1
Cuba	7.271	0,9	9.820	0,8	53.989	1,0
Senegal	9.371	1,2	17.879	1,5	50.714	1,0
Resta nacionalitats	150.823	18,7	220.655	18,5	781.221	14,9

Nota: Rànkings de nacionalitats amb més de 50.000 persones a Espanya.

Departament d'Estadística. Ajuntament de Barcelona.

Font: Observatorio Permanente de Inmigración y Emigración. Ministerio de Empleo y Seguridad Social.

#### **4. Moviment demogràfic**

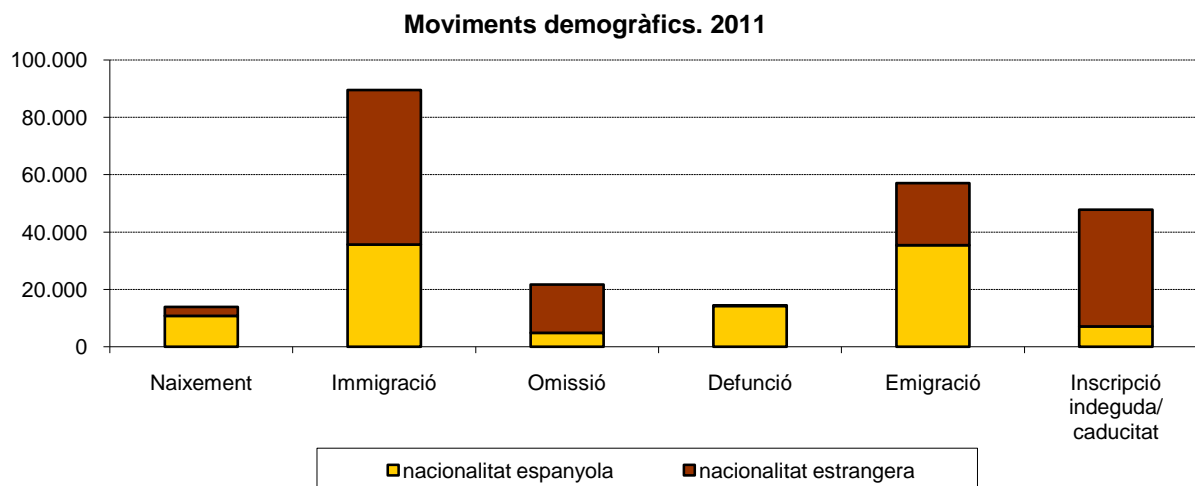


## 4.Moviment demogràfic

### 1.Evolució del moviment demogràfic per nacionalitat a Barcelona. 2007-2011

Any	TOTAL ALTES- BAIXES	Altes per			Baixes per		
		Naixement	Immigració	Omissió	Defunció	Emigració	Inscripció indeguda/ caducitat
2007	21.730	13.986	102.993	19.497	15.419	62.433	36.894
amb nacionalitat espanyola	-13.454	11.154	29.521	4.142	15.177	39.104	3.990
amb nacionalitat estrangera	35.184	2.832	73.472	15.355	242	23.329	32.904
2008	17.724	14.637	102.317	17.124	15.016	60.519	40.819
amb nacionalitat espanyola	-11.859	11.342	29.087	3.677	14.774	35.018	6.173
amb nacionalitat estrangera	29.583	3.295	73.230	13.447	242	25.501	34.646
2009	-11.502	14.077	89.594	18.905	15.209	59.570	59.299
amb nacionalitat espanyola	-9.060	10.876	32.373	3.816	14.993	35.418	5.714
amb nacionalitat estrangera	-2.442	3.201	57.221	15.089	216	24.152	53.585
2010	-4.160	14.297	91.672	22.367	14.623	59.055	58.818
amb nacionalitat espanyola	-8.325	11.032	35.034	4.040	14.395	36.934	7.102
amb nacionalitat estrangera	4.165	3.265	56.638	18.327	228	22.121	51.716
2011	5.796	13.887	89.492	21.708	14.458	56.999	47.834
amb nacionalitat espanyola	-5.621	10.753	35.594	4.825	14.251	35.437	7.105
amb nacionalitat estrangera	11.417	3.134	53.898	16.883	207	21.562	40.729

Font: Moviments demogràfics. Departament d'Estadística. Ajuntament de Barcelona.



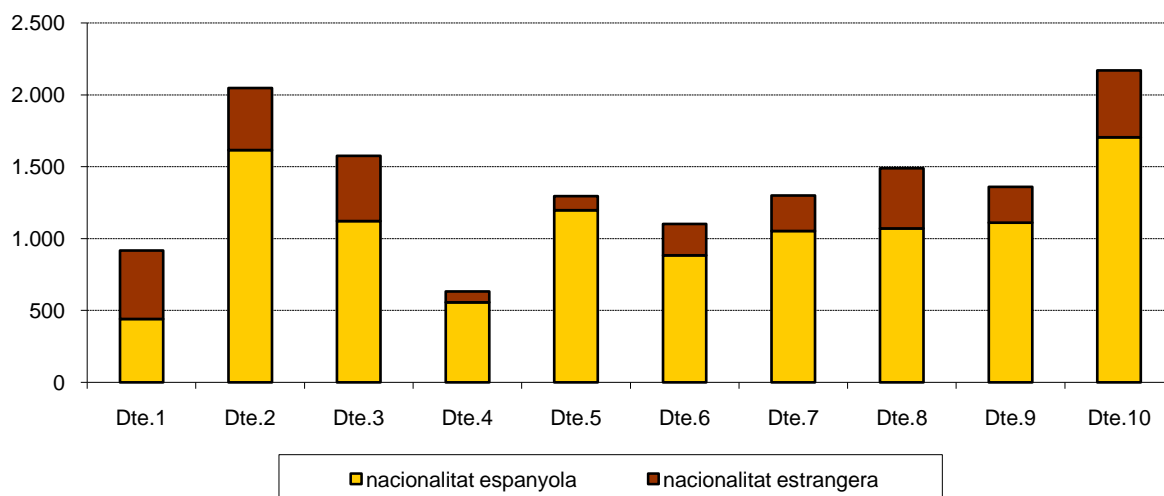
## 4.Moviment demogràfic

### 2.Naixements per districtes i nacionalitat. 2007-2011

<i>Districtes</i>	<i>TOTAL</i>	<i>%</i>	<i>Espanyola</i>	<i>%</i>	<i>Estrangera</i>	<i>%</i>
2007	13.986	100,0	11.154	79,8	2.832	20,2
2008	14.637	100,0	11.342	77,5	3.295	22,5
2009	14.077	100,0	10.876	77,3	3.201	22,7
2010	14.297	100,0	11.032	77,2	3.265	22,8
2011	13.887	100,0	10.753	77,4	3.134	22,6
1.Ciutat Vella	917	100,0	440	48,0	477	52,0
2. Eixample	2.047	100,0	1.615	78,9	432	21,1
3. Sants-Montjuïc	1.575	100,0	1.121	71,2	454	28,8
4. Les Corts	633	100,0	556	87,8	77	12,2
5. Sarrià-Sant Gervasi	1.294	100,0	1.197	92,5	97	7,5
6. Gràcia	1.102	100,0	884	80,2	218	19,8
7. Horta-Guinardó	1.300	100,0	1.053	81,0	247	19,0
8. Nou Barris	1.489	100,0	1.071	71,9	418	28,1
9. Sant Andreu	1.360	100,0	1.110	81,6	250	18,4
10. Sant Martí	2.169	100,0	1.705	78,6	464	21,4
No consta	1	-	1	-	0	-

Font: Moviments demogràfics. Departament d'Estadística. Ajuntament de Barcelona.

Naixements per districtes. 2011





## 4.Moviment demogràfic

## 3.Naixements per barris i nacionalitat. 2011

<i>Dte.</i>	<i>Barris</i>	<i>TOTAL</i>	<i>%</i>	<i>Espanyola</i>	<i>%</i>	<i>Estrangera</i>	<i>%</i>
BARCELONA		13.887	100,0	10.753	77,4	3.134	22,6
1	1. el Raval	477	100,0	186	39,0	291	61,0
1	2. el Barri Gòtic	108	100,0	56	51,9	52	48,1
1	3. la Barceloneta	119	100,0	75	63,0	44	37,0
1	4. Sant Pere, Santa Caterina i la Ribera	213	100,0	123	57,7	90	42,3
2	5. el Fort Pienc	245	100,0	185	75,5	60	24,5
2	6. la Sagrada Família	412	100,0	318	77,2	94	22,8
2	7. la Dreta de l'Eixample	370	100,0	292	78,9	78	21,1
2	8. l'Antiga Esquerra de l'Eixample	314	100,0	264	84,1	50	15,9
2	9. la Nova Esquerra de l'Eixample	413	100,0	341	82,6	72	17,4
2	10. Sant Antoni	293	100,0	215	73,4	78	26,6
3	11. el Poble Sec-AEI Parc Montjuïc	400	100,0	227	56,8	173	43,3
3	12. la Marina del Prat Vermell-AEI Zona Franca	5	100,0	5	100,0	0	0,0
3	13. la Marina de Port	275	100,0	214	77,8	61	22,2
3	14. la Font de la Guatlla	71	100,0	50	70,4	21	29,6
3	15. Hostafrancs	122	100,0	83	68,0	39	32,0
3	16. la Bordeta	170	100,0	138	81,2	32	18,8
3	17. Sants - Badal	192	100,0	140	72,9	52	27,1
3	18. Sants	340	100,0	264	77,6	76	22,4
4	19. les Corts	373	100,0	328	87,9	45	12,1
4	20. la Maternitat i Sant Ramon	181	100,0	155	85,6	26	14,4
4	21. Pedralbes	79	100,0	73	92,4	6	7,6
5	22. Vallvidrera, el Tibidabo i les Planes	37	100,0	34	91,9	3	8,1
5	23. Sarrià	223	100,0	202	90,6	21	9,4
5	24. les Tres Torres	146	100,0	140	95,9	6	4,1
5	25. Sant Gervasi - la Bonanova	227	100,0	211	93,0	16	7,0
5	26. Sant Gervasi - Galvany	387	100,0	360	93,0	27	7,0
5	27. el Putxet i el Farró	274	100,0	250	91,2	24	8,8
6	28. Vallcarca i els Penitents	127	100,0	104	81,9	23	18,1
6	29. el Coll	72	100,0	57	79,2	15	20,8
6	30. la Salut	116	100,0	95	81,9	21	18,1
6	31. la Vila de Gràcia	503	100,0	399	79,3	104	20,7
6	32. el Camp d'en Grassot i Gràcia Nova	284	100,0	229	80,6	55	19,4
7	33. el Baix Guinardó	200	100,0	156	78,0	44	22,0
7	34. Can Baró	54	100,0	48	88,9	6	11,1
7	35. el Guinardó	287	100,0	242	84,3	45	15,7
7	36. la Font d'en Fargues	66	100,0	61	92,4	5	7,6
7	37. el Carmel	267	100,0	208	77,9	59	22,1
7	38. la Teixonera	102	100,0	72	70,6	30	29,4
7	39. Sant Genís dels Agudells	46	100,0	34	73,9	12	26,1
7	40. Montbau	40	100,0	31	77,5	9	22,5
7	41. la Vall d'Hebron	34	100,0	33	97,1	1	2,9
7	42. la Clota	4	100,0	2	50,0	2	50,0
7	43. Horta	199	100,0	165	82,9	34	17,1
8	44. Vilapicina i la Torre Llobeta	202	100,0	159	78,7	43	21,3
8	45. Porta	201	100,0	155	77,1	46	22,9
8	46. el Turó de la Peira	135	100,0	81	60,0	54	40,0
8	47. Can Peguera	26	100,0	25	96,2	1	3,8
8	48. la Guineueta	108	100,0	95	88,0	13	12,0
8	49. Canyelles	48	100,0	44	91,7	4	8,3
8	50. les Roquetes	191	100,0	137	71,7	54	28,3
8	51. Verdun	116	100,0	69	59,5	47	40,5
8	52. la Prosperitat	232	100,0	168	72,4	64	27,6
8	53. la Trinitat Nova	84	100,0	59	70,2	25	29,8
8	54. Torre Baró	20	100,0	19	95,0	1	5,0
8	55. Ciutat Meridiana	114	100,0	49	43,0	65	57,0
8	56. Vallbona	12	100,0	11	91,7	1	8,3
9	57. la Trinitat Vella	127	100,0	71	55,9	56	44,1
9	58. Baró de Viver	19	100,0	17	89,5	2	10,5
9	59. el Bon Pastor	145	100,0	122	84,1	23	15,9
9	60. Sant Andreu	519	100,0	466	89,8	53	10,2
9	61. la Sagrera	256	100,0	202	78,9	54	21,1
9	62. el Congrés i els Indians	115	100,0	94	81,7	21	18,3
9	63. Navas	179	100,0	138	77,1	41	22,9
10	64. el Camp de l'Arpa del Clot	296	100,0	224	75,7	72	24,3
10	65. el Clot	222	100,0	174	78,4	48	21,6
10	66. el Parc i la Llacuna del Poblenou	120	100,0	96	80,0	24	20,0
10	67. la Vila Olímpica del Poblenou	84	100,0	65	77,4	19	22,6
10	68. el Poblenou	380	100,0	301	79,2	79	20,8
10	69. Diagonal Mar i el Front Marítim del Poblenou	202	100,0	172	85,1	30	14,9
10	70. el Besòs i el Maresme	233	100,0	147	63,1	86	36,9
10	71. Provençals del Poblenou	206	100,0	180	87,4	26	12,6
10	72. Sant Martí de Provençals	217	100,0	168	77,4	49	22,6
10	73. la Verneda i la Pau	209	100,0	178	85,2	31	14,8
	No consta	2	-	2	-	0	-

Font: Moviments demogràfics. Departament d'Estadística. Ajuntament de Barcelona.

#### 4.Moviment demogràfic

##### 4.Evolució dels naixements per nacionalitat del pares. 2007-2011

	2007	%	2008	%	2009	%	2010	%	2011	%
TOTAL	15.074	100,0	15.660	100,0	14.882	100,0	15.047	100,0	14.851	100,0
pare i mare espanyols	9.738	64,6	9.746	62,2	9.098	61,1	9.006	59,9	9.011	60,7
pare i mare estrangers	3.027	20,1	3.304	21,1	3.049	20,5	3.148	20,9	3.037	20,4
pare estranger i mare espanyola	958	6,4	1.009	6,4	1.091	7,3	1.099	7,3	1.097	7,4
pare espanyol i mare estrangera	894	5,9	902	5,8	943	6,3	1.089	7,2	984	6,6
pare no consta i mare espanyola	204	1,4	282	1,8	307	2,1	311	2,1	332	2,2
pare no consta i mare estrangera	253	1,7	288	1,8	252	1,7	252	1,7	228	1,5
pare espanyol i mare no consta	-		51	0,3	45	0,3	49	0,3	60	0,4
pare estranger i mare no consta	-		28	0,2	36	0,2	31	0,2	32	0,2
pare no consta i mare no consta	-		50	0,3	61	0,4	62	0,4	70	0,5

Departament d'Estadística. Ajuntament de Barcelona.

Font: Instituto Nacional de Estadística.

#### 4.Moviment demogràfic

##### 5.Evolució d'indicadors de natalitat per nacionalitat. 2007-2011

	2007	2008	2009	2010	2011
Pes del nadó (grams)					
Mare espanyola	3.193,0	3.208,1	3.196,7	3.187,3	3.210,0
Mare estrangera	3.297,6	3.313,9	3.309,3	3.304,9	3.295,0
Nombre mig de fills per dona					
Espanyola	1,5	1,6	1,6	1,5	1,5
Estrangera	1,4	1,5	1,5	1,5	1,5
Edat mitjana del pare					
Espanyol	34,5	35,2	35,7	35,8	36,0
Estranger	31,3	33,2	33,1	33,6	34,0
Edat mitjana de la mare					
Espanyola	33,1	33,1	33,4	33,6	33,7
Estrangera	29,6	29,6	30,0	30,2	30,6

Departament d'Estadística. Ajuntament de Barcelona.

Font: Instituto Nacional de Estadística.

## 4.Moviment demogràfic

### 6.Evolució dels naixements per nacionalitat i edat de la mare. 2007-2011

<i>Edat de la mare</i>	2007	%	2008	%	2009	%	2010	%	2011	%
Total naixements	15.074	100,0	15.660	100,0	14.882	100,0	15.047	100,0	14.851	100,0
Mare espanyola	10.900	72,3	11.037	70,5	10.494	70,5	10.409	69,2	10.440	70,3
Mare estrangera	4.174	27,7	4.494	28,7	4.243	28,5	4.489	29,8	4.249	28,6
Menys de 19 anys	295	100,0	318	100,0	256	100,0	238	100,0	209	100,0
Mare espanyola	135	45,8	151	47,5	150	58,6	126	52,9	120	57,4
Mare estrangera	160	54,2	167	52,5	106	41,4	112	47,1	89	42,6
De 20 a 24 anys	1.050	100,0	1.174	100,0	1.035	100,0	1.001	100,0	903	100,0
Mare espanyola	401	38,2	466	39,7	391	37,8	383	38,3	384	42,5
Mare estrangera	649	61,8	708	60,3	644	62,2	618	61,7	519	57,5
De 25 a 29 anys	2.671	100,0	2.697	100,0	2.441	100,0	2.403	100,0	2.268	100,0
Mare espanyola	1.419	53,1	1.365	50,6	1.239	50,8	1.216	50,6	1.109	48,9
Mare estrangera	1.252	46,9	1.332	49,4	1.202	49,2	1.187	49,4	1.159	51,1
De 30 a 34 anys	6.014	100,0	5.969	100,0	5.576	100,0	5.596	100,0	5.404	100,0
Mare espanyola	4.759	79,1	4.603	77,1	4.232	75,9	4.060	72,6	3.966	73,4
Mare estrangera	1.255	20,9	1.366	22,9	1.344	24,1	1.536	27,4	1.438	26,6
De 35 a 39 anys	4.149	100,0	4.478	100,0	4.409	100,0	4.638	100,0	4.723	100,0
Mare espanyola	3.452	83,2	3.720	83,1	3.635	82,4	3.769	81,3	3.902	82,6
Mare estrangera	697	16,8	758	16,9	774	17,6	869	18,7	821	17,4
De 40 a 44 anys	816	100,0	848	100,0	940	100,0	951	100,0	1.099	100,0
Mare espanyola	664	81,4	695	82,0	780	83,0	796	83,7	888	80,8
Mare estrangera	152	18,6	153	18,0	160	17,0	155	16,3	211	19,2
De 45 a 49 anys	79	100,0	47	100,0	80	100,0	71	100,0	83	100,0
Mare espanyola	70	88,6	37	78,7	67	83,8	59	83,1	71	85,5
Mare estrangera	9	11,4	10	21,3	13	16,3	12	16,9	12	14,5
No consta	-		129	0,8	145	1,0	149	1,0	162	1,1

Departament d'Estadística. Ajuntament de Barcelona.

Font: Instituto Nacional de Estadística.

## 4.Moviment demogràfic

### 7.Evolució de l'edat mitjana de la mare segons ordre de naixement dels fills. 2007-2011

	2007	2008	2009	2010	2011
1r fill					
espanyola	32,0	32,1	32,4	32,7	32,9
estrangera	28,9	28,8	29,2	29,5	29,9
2n fill					
espanyola	34,2	34,2	34,6	34,6	34,7
estrangera	30,3	30,6	31,0	31,2	31,5
3r fill					
espanyola	35,5	35,2	35,5	35,5	35,8
estrangera	32,3	31,9	32,0	32,3	32,8
4t fill					
espanyola	35,7	36,2	35,8	35,6	35,8
estrangera	34,2	33,5	33,9	33,5	33,4

Departament d'Estadística. Ajuntament de Barcelona.

Font: Instituto Nacional de Estadística.

## 4. Moviment demogràfic

### 8. Naixements per nacionalitat dels pares. 2011

#### Grups nacionalitats de la mare

Grups nacionalitats del pare	Grups nacionalitats de la mare														No consta
	TOTAL	Unió Europea (dels 27)	Europa central i oriental	Resta d'Europa	Orient mitjà	Àsia central	Sud-est Asiàtic	Japó	Àfrica del nord i Magrib	Àfrica sub- sahariana	Àfrica central i meridional	Amèrica del nord	Amèrica central	Amèrica del sud	
TOTAL	14.851	10.892	170	10	11	928	141	18	367	47	5	30	305	1.205	722
Unió Europea (dels 27)	10.998	10.167	61	8	3	43	29	5	49	6	3	22	124	478	-
Europa central i oriental	118	9	105	0	1	0	0	0	0	0	0	0	2	1	-
Resta d'Europa	13	9	0	2	0	0	0	1	0	0	0	0	0	1	-
Orient mitjà	9	1	0	0	7	0	0	0	1	0	0	0	0	0	-
Àsia central	926	30	0	0	0	883	1	0	4	0	0	0	3	5	-
Sud-est Asiàtic	144	33	0	0	0	0	111	0	0	0	0	0	0	0	-
Japó	17	5	0	0	0	0	0	12	0	0	0	0	0	0	-
Àfrica del nord i Magrib	391	77	0	0	0	0	0	0	306	0	0	0	2	6	-
Àfrica subsahariana	74	22	0	0	0	0	0	0	5	41	0	0	3	3	-
Àfrica central i meridional	7	5	0	0	0	0	0	0	0	0	2	0	0	0	-
Amèrica del nord	43	36	1	0	0	0	0	0	0	0	0	4	0	2	-
Amèrica central	282	112	1	0	0	0	0	0	0	0	0	1	147	21	-
Amèrica del sud	1.107	386	2	0	0	2	0	0	2	0	0	3	24	688	-
No consta	722	-	-	-	-	-	-	-	-	-	-	-	-	-	722

Departament d'Estadística. Ajuntament de Barcelona.

Font: Instituto Nacional de Estadística.

## 4.Moviment demogràfic

### 9.Naixements de mare estrangera per àmbits territorials. 2007-2011

	<i>Barcelona</i>	<i>Catalunya</i>	<i>Espanya</i>
Naixements			
2007	15.074	83.935	491.183
2008	15.660	89.384	518.967
2009	14.882	85.204	494.997
2010	15.047	84.368	486.575
2011	14.851	81.247	471.999
Naixements de mare estrangera			
2007	4.174	21.563	92.992
2008	4.494	25.220	107.475
2009	4.243	24.443	102.586
2010	4.489	24.512	100.012
2011	4.249	22.739	92.090
% Naixements de mare estrangera/naixements			
2007	27,7	25,7	18,9
2008	28,7	28,2	20,7
2009	28,5	28,7	20,7
2010	29,8	29,1	20,6
2011	28,6	28,0	19,5

Departament d'Estadística. Ajuntament de Barcelona.  
Font: Instituto Nacional de Estadística.

## 4.Moviment demogràfic

### 10.Defuncions per districtes i nacionalitat. 2007-2011

<i>Districtes</i>	<i>TOTAL</i>	<i>%</i>	<i>Espanyola</i>	<i>%</i>	<i>Estrangera</i>	<i>%</i>
2007	15.419	100,0	15.177	98,4	242	1,6
2008	15.016	100,0	14.774	98,4	242	1,6
2009	15.209	100,0	14.993	98,6	216	1,4
2010	14.623	100,0	14.395	98,4	228	1,6
2011	14.458	100,0	14.251	98,6	207	1,4
1.Ciutat Vella	830	100,0	809	97,5	21	2,5
2. Eixample	2.647	100,0	2.600	98,2	47	1,8
3. Sants-Montjuïc	1.603	100,0	1.580	98,6	23	1,4
4. Les Corts	698	100,0	685	98,1	13	1,9
5. Sarrià-Sant Gervasi	1.302	100,0	1.278	98,2	24	1,8
6. Gràcia	1.097	100,0	1.084	98,8	13	1,2
7. Horta-Guinardó	1.684	100,0	1.670	99,2	14	0,8
8. Nou Barris	1.600	100,0	1.584	99,0	16	1,0
9. Sant Andreu	1.163	100,0	1.147	98,6	16	1,4
10. Sant Martí	1.834	100,0	1.814	98,9	20	1,1

Font: Moviments demogràfics. Departament d'Estadística. Ajuntament de Barcelona.

## 4.Moviment demogràfic

## 11.Defuncions per barris i nacionalitat. 2011

<i>Dte.</i>	<i>Barris</i>	<i>TOTAL</i>	<i>%</i>	<i>Espanyola</i>	<i>%</i>	<i>Estrangera</i>	<i>%</i>
BARCELONA		14.458	100,0	14.251	98,6	207	1,4
1	1. el Raval	333	100,0	321	96,4	12	3,6
1	2. el Barri Gòtic	144	100,0	141	97,9	3	2,1
1	3. la Barceloneta	165	100,0	162	98,2	3	1,8
1	4. Sant Pere, Santa Caterina i la Ribera	188	100,0	185	98,4	3	1,6
2	5. el Fort Pienc	283	100,0	273	96,5	10	3,5
2	6. la Sagrada Família	534	100,0	528	98,9	6	1,1
2	7. la Dreta de l'Eixample	521	100,0	513	98,5	8	1,5
2	8. l'Antiga Esquerra de l'Eixample	412	100,0	406	98,5	6	1,5
2	9. la Nova Esquerra de l'Eixample	519	100,0	509	98,1	10	1,9
2	10. Sant Antoni	378	100,0	371	98,1	7	1,9
3	11. el Poble Sec-AEI Parc Montjuïc	346	100,0	341	98,6	5	1,4
3	12. la Marina del Prat Vermell-AEI Zona Franca	19	100,0	19	100,0	0	0,0
3	13. la Marina de Port	235	100,0	233	99,1	2	0,9
3	14. la Font de la Guatlla	102	100,0	100	98,0	2	2,0
3	15. Hostafrancs	144	100,0	144	100,0	0	0,0
3	16. la Bordeta	183	100,0	179	97,8	4	2,2
3	17. Sants - Badal	185	100,0	181	97,8	4	2,2
3	18. Sants	389	100,0	383	98,5	6	1,5
4	19. les Corts	431	100,0	421	97,7	10	2,3
4	20. la Maternitat i Sant Ramon	179	100,0	178	99,4	1	0,6
4	21. Pedralbes	88	100,0	86	97,7	2	2,3
5	22. Vallvidrera, el Tibidabo i les Planes	47	100,0	46	97,9	1	2,1
5	23. Sarríà	259	100,0	256	98,8	3	1,2
5	24. les Tres Torres	101	100,0	100	99,0	1	1,0
5	25. Sant Gervasi - la Bonanova	228	100,0	225	98,7	3	1,3
5	26. Sant Gervasi - Galvany	431	100,0	419	97,2	12	2,8
5	27. el Putxet i el Farró	236	100,0	232	98,3	4	1,7
6	28. Vallcarca i els Penitents	144	100,0	144	100,0	0	0,0
6	29. el Coll	53	100,0	53	100,0	0	0,0
6	30. la Salut	105	100,0	103	98,1	2	1,9
6	31. la Vila de Gràcia	508	100,0	502	98,8	6	1,2
6	32. el Camp d'en Grassot i Gràcia Nova	286	100,0	281	98,3	5	1,7
7	33. el Baix Guinardó	334	100,0	331	99,1	3	0,9
7	34. Can Baró	75	100,0	75	100,0	0	0,0
7	35. el Guinardó	347	100,0	342	98,6	5	1,4
7	36. la Font d'en Fargues	85	100,0	84	98,8	1	1,2
7	37. el Carmel	237	100,0	236	99,6	1	0,4
7	38. la Teixonera	94	100,0	93	98,9	1	1,1
7	39. Sant Genís dels Agudells	75	100,0	75	100,0	0	0,0
7	40. Montbau	92	100,0	91	98,9	1	1,1
7	41. la Vall d'Hebron	50	100,0	50	100,0	0	0,0
7	42. la Clota	5	100,0	5	100,0	0	0,0
7	43. Horta	288	100,0	286	99,3	2	0,7
8	44. Vilapicina i la Torre Llobeta	266	100,0	264	99,2	2	0,8
8	45. Porta	221	100,0	216	97,7	5	2,3
8	46. el Turó de la Peira	182	100,0	182	100,0	0	0,0
8	47. Can Peguera	25	100,0	25	100,0	0	0,0
8	48. la Guineueta	169	100,0	168	99,4	1	0,6
8	49. Canyelles	66	100,0	65	98,5	1	1,5
8	50. les Roquetes	129	100,0	129	100,0	0	0,0
8	51. Verdun	96	100,0	96	100,0	0	0,0
8	52. la Prosperitat	228	100,0	226	99,1	2	0,9
8	53. la Trinitat Nova	102	100,0	102	100,0	0	0,0
8	54. Torre Baró	19	100,0	18	94,7	1	5,3
8	55. Ciutat Meridiana	70	100,0	66	94,3	4	5,7
8	56. Vallbona	26	100,0	26	100,0	0	0,0
9	57. la Trinitat Vella	42	100,0	41	97,6	1	2,4
9	58. Baró de Viver	19	100,0	19	100,0	0	0,0
9	59. el Bon Pastor	101	100,0	98	97,0	3	3,0
9	60. Sant Andreu	423	100,0	421	99,5	2	0,5
9	61. la Sagrera	235	100,0	228	97,0	7	3,0
9	62. el Congrés i els Indians	153	100,0	153	100,0	0	0,0
9	63. Navas	190	100,0	187	98,4	3	1,6
10	64. el Camp de l'Arpa del Clot	340	100,0	335	98,5	5	1,5
10	65. el Clot	167	100,0	166	99,4	1	0,6
10	66. el Parc i la Llacuna del Poblenou	102	100,0	100	98,0	2	2,0
10	67. la Vila Olímpica del Poblenou	38	100,0	36	94,7	2	5,3
10	68. el Poblenou	300	100,0	299	99,7	1	0,3
10	69. Diagonal Mar i el Front Marítim del Poblenou	55	100,0	54	98,2	1	1,8
10	70. el Besòs i el Maresme	179	100,0	176	98,3	3	1,7
10	71. Provençals del Poblenou	112	100,0	112	100,0	0	0,0
10	72. Sant Martí de Provençals	285	100,0	281	98,6	4	1,4
10	73. la Verneda i la Pau	256	100,0	255	99,6	1	0,4
	No consta	4	-	4	-	0	-

Font: Moviments demogràfics. Departament d'Estadística. Ajuntament de Barcelona.

## 4.Moviment demogràfic

### 12.Principals nacionalitats dels naixements i defuncions a Barcelona. 2011

		<i>Naixements</i>			<i>Defuncions</i>
TOTAL MOVIMENTS		13.887	TOTAL MOVIMENTS		14.458
Espanyola		10.753	Espanyola		14.251
Estrangera		3.134	Estrangera		207
	Xina	378		Itàlia	22
	Pakistan	349		França	20
	Marroc	270		Alemanya	15
	Equador	190		Marroc	14
	Itàlia	174		Colòmbia	11
	Bolívia	165		Regne Unit	10
	França	153		Resta nacionalitats	115
	Filipines	125			
	Perú	122			
	Dominicana, República	111			
	Resta nacionalitats	1.097			

Font: Moviments demogràfics. Departament d'Estadística. Ajuntament de Barcelona.

#### 4.Moviment demogràfic

##### 13.Evolució dels matrimonis per nacionalitat i edat mitjana dels cònjuges. 2007-2011

	2007	2008	2009	2010	2011
TOTAL MATRIMONIS	6.073	6.367	6.385	6.148	5.918
%	100,0	100,0	100,0	100,0	100,0
Espanyol-espanyol	4.081	3.997	3.758	3.646	3.643
%	67,2	62,8	58,9	59,3	61,6
Estranger-estranger	467	576	631	588	506
%	7,7	9,0	9,9	9,6	8,6
Espanyol-estranger	1.525	1.794	1.996	1.914	1.769
%	25,1	28,2	31,3	31,1	29,9
<b>EDAT MITJANA DELS CÒNJUGES</b>					
Espanyol-espanyol					
1r cònjuge	36,7	37,6	38,0	38,6	39,0
2n cònjuge	34,4	35,2	35,5	36,5	36,6
Estranger-estranger					
1r cònjuge	32,0	32,0	31,9	32,8	33,5
2n cònjuge	30,1	30,1	30,0	30,9	31,7
Espanyol-estranger					
1r cònjuge	35,4	35,2	35,3	36,4	36,6
2n cònjuge	32,5	32,4	32,5	33,7	33,8

Departament d'Estadística. Ajuntament de Barcelona.  
Font: Instituto Nacional de Estadística.

#### 4.Moviment demogràfic

##### 14.Evolució dels tipus de matrimonis per nacionalitat. 2007-2011

	2007	%	2008	%	2009	%	2010	%	2011	%
Total matrimonis	6.073	100,0	6.367	100,0	6.385	100,0	6.148	100,0	5.918	100,0
Religiós	1.916	31,5	1.757	27,6	1.459	22,9	1.290	21,0	1.218	20,6
Altres religions	46	0,8	61	1,0	64	1,0	49	0,8	62	1,0
Civil	4.111	67,7	4.549	71,4	4.862	76,1	4.809	78,2	4.638	78,4
Espanyol-espanyol	4.081	100,0	3.997	100,0	3.758	100,0	3.646	100,0	3.643	100,0
Religiós	1.634	40,0	1.447	36,2	1.161	30,9	1.011	27,7	1.010	27,7
Altres religions	11	0,3	18	0,5	11	0,3	11	0,3	22	0,6
Civil	2.436	59,7	2.532	63,3	2.586	68,8	2.624	72,0	2.611	71,7
Estranger-estranger	467	100,0	576	100,0	631	100,0	588	100,0	506	100,0
Religiós	69	14,8	80	13,9	77	12,2	51	8,7	49	9,7
Altres religions	12	2,6	23	4,0	23	3,6	23	3,9	21	4,2
Civil	386	82,7	473	82,1	531	84,2	514	87,4	436	86,2
Espanyol-estranger	1.525	100,0	1.794	100,0	1.996	100,0	1.914	100,0	1.769	100,0
Religiós	213	14,0	230	12,8	221	11,1	228	11,9	159	9,0
Altres religions	23	1,5	20	1,1	30	1,5	15	0,8	19	1,1
Civil	1.289	84,5	1.544	86,1	1.745	87,4	1.671	87,3	1.591	89,9

Departament d'Estadística. Ajuntament de Barcelona.  
Font: Instituto Nacional de Estadística.

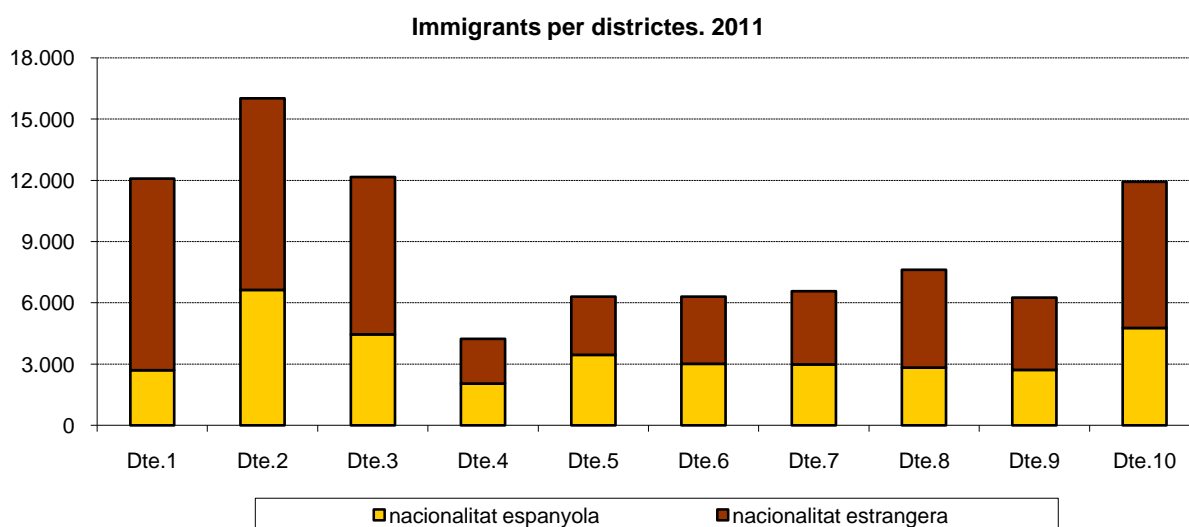


## 4.Moviment demogràfic

### 15.Immigrants per districtes i nacionalitat. 2007-2011

<i>Districtes</i>	<i>TOTAL</i>	<i>%</i>	<i>Espanyola</i>	<i>%</i>	<i>Estrangera</i>	<i>%</i>
2007	102.993	100,0	29.521	28,7	73.472	71,3
2008	102.317	100,0	29.087	28,4	73.230	71,6
2009	89.594	100,0	32.373	36,1	57.221	63,9
2010	91.672	100,0	35.034	38,2	56.638	61,8
2011	89.492	100,0	35.594	39,8	53.898	60,2
1.Ciutat Vella	12.087	100,0	2.706	22,4	9.381	77,6
2. Eixample	16.024	100,0	6.627	41,4	9.397	58,6
3. Sants-Montjuïc	12.171	100,0	4.453	36,6	7.718	63,4
4. Les Corts	4.231	100,0	2.046	48,4	2.185	51,6
5. Sarrià-Sant Gervasi	6.299	100,0	3.447	54,7	2.852	45,3
6. Gràcia	6.298	100,0	3.009	47,8	3.289	52,2
7. Horta-Guinardó	6.567	100,0	2.986	45,5	3.581	54,5
8. Nou Barris	7.625	100,0	2.827	37,1	4.798	62,9
9. Sant Andreu	6.264	100,0	2.723	43,5	3.541	56,5
10. Sant Martí	11.926	100,0	4.770	40,0	7.156	60,0

Font: Moviments demogràfics. Departament d'Estadística. Ajuntament de Barcelona.

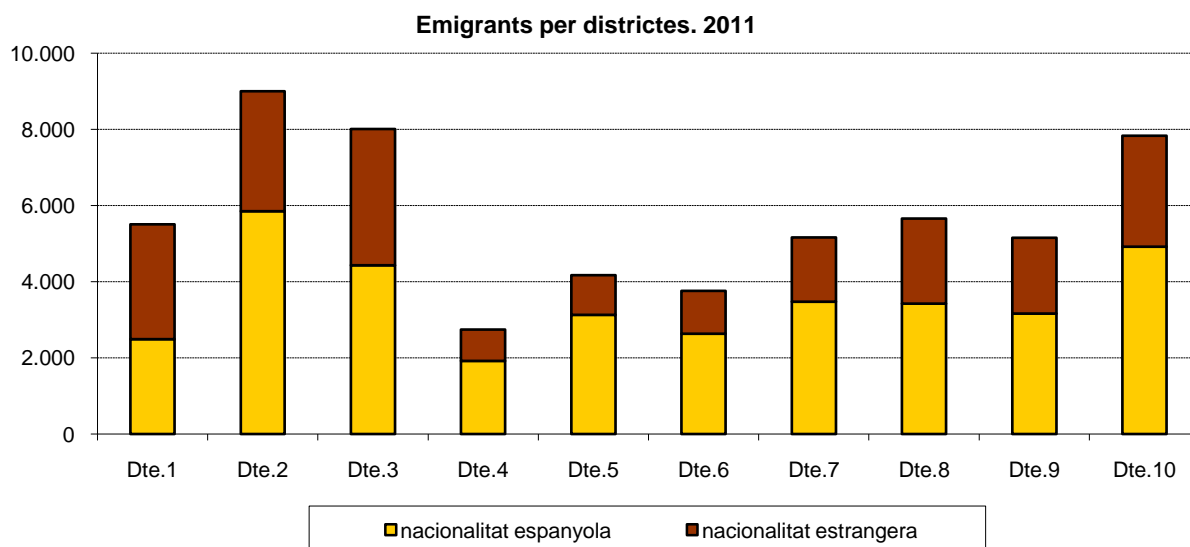


## 4.Moviment demogràfic

### 16.Emigrants per districtes i nacionalitat. 2007-2011

<i>Districtes</i>	<i>TOTAL</i>	<i>%</i>	<i>Espanyola</i>	<i>%</i>	<i>Estrangera</i>	<i>%</i>
2007	62.433	100,0	39.104	62,6	23.329	37,4
2008	60.516	100,0	35.018	57,9	25.498	42,1
2009	59.570	100,0	35.418	59,5	24.152	40,5
2010	59.055	100,0	36.934	62,5	22.121	37,5
2011	56.999	100,0	35.437	62,2	21.562	37,8
1.Ciutat Vella	5.508	100,0	2.489	45,2	3.019	54,8
2. Eixample	8.998	100,0	5.849	65,0	3.149	35,0
3. Sants-Montjuïc	8.010	100,0	4.434	55,4	3.576	44,6
4. Les Corts	2.741	100,0	1.923	70,2	818	29,8
5. Sarrià-Sant Gervasi	4.174	100,0	3.132	75,0	1.042	25,0
6. Gràcia	3.762	100,0	2.632	70,0	1.130	30,0
7. Horta-Guinardó	5.160	100,0	3.476	67,4	1.684	32,6
8. Nou Barris	5.660	100,0	3.423	60,5	2.237	39,5
9. Sant Andreu	5.157	100,0	3.163	61,3	1.994	38,7
10. Sant Martí	7.829	100,0	4.916	62,8	2.913	37,2

Font: Moviments demogràfics. Departament d'Estadística. Ajuntament de Barcelona.

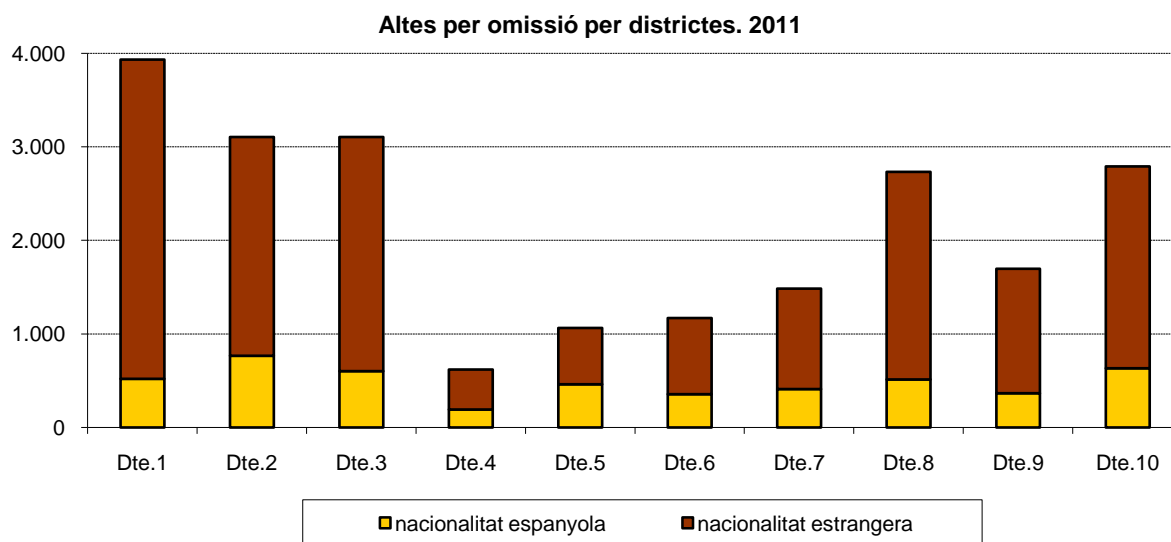


## 4.Moviment demogràfic

### 17.Altes per omissió per districtes i nacionalitat. 2007-2011

<i>Districtes</i>	<i>TOTAL</i>	<i>%</i>	<i>Espanyola</i>	<i>%</i>	<i>Estrangera</i>	<i>%</i>
2007	19.497	100,0	4.142	21,2	15.355	78,8
2008	17.121	100,0	3.677	21,5	13.444	78,5
2009	18.905	100,0	3.816	20,2	15.089	79,8
2010	22.367	100,0	4.040	18,1	18.327	81,9
2011	21.708	100,0	4.825	22,2	16.883	77,8
1.Ciutat Vella	3.935	100,0	520	13,2	3.415	86,8
2. Eixample	3.105	100,0	768	24,7	2.337	75,3
3. Sants-Montjuïc	3.108	100,0	601	19,3	2.507	80,7
4. Les Corts	621	100,0	191	30,8	430	69,2
5. Sarrià-Sant Gervasi	1.064	100,0	463	43,5	601	56,5
6. Gràcia	1.170	100,0	356	30,4	814	69,6
7. Horta-Guinardó	1.485	100,0	410	27,6	1.075	72,4
8. Nou Barris	2.732	100,0	515	18,9	2.217	81,1
9. Sant Andreu	1.697	100,0	368	21,7	1.329	78,3
10. Sant Martí	2.791	100,0	633	22,7	2.158	77,3

Font: Moviments demogràfics. Departament d'Estadística. Ajuntament de Barcelona.

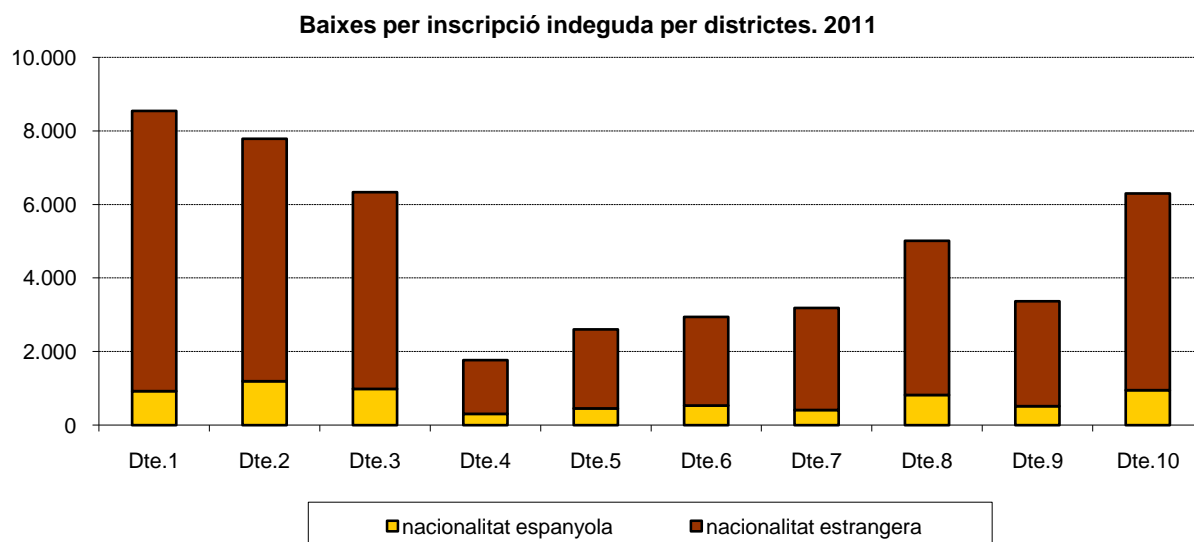


## 4.Moviment demogràfic

### 18.Baixes per inscripció indeguda i caducitat per districtes i nacionalitat. 2007-2011

<i>Districtes</i>	<i>TOTAL</i>	<i>%</i>	<i>Espanyola</i>	<i>%</i>	<i>Estrangera</i>	<i>%</i>
2007	36.894	100,0	3.990	10,8	32.904	89,2
2008	40.819	100,0	6.173	15,1	34.645	84,9
2009	59.299	100,0	5.714	9,6	53.585	90,4
2010	58.818	100,0	7.102	12,1	51.716	87,9
2011	47.834	100,0	7.105	14,9	40.729	85,1
1.Ciutat Vella	8.543	100,0	923	10,8	7.620	89,2
2. Eixample	7.786	100,0	1.192	15,3	6.594	84,7
3. Sants-Montjuïc	6.332	100,0	987	15,6	5.345	84,4
4. Les Corts	1.766	100,0	310	17,6	1.456	82,4
5. Sarrià-Sant Gervasi	2.603	100,0	458	17,6	2.145	82,4
6. Gràcia	2.944	100,0	537	18,2	2.407	81,8
7. Horta-Guinardó	3.188	100,0	408	12,8	2.780	87,2
8. Nou Barris	5.012	100,0	817	16,3	4.195	83,7
9. Sant Andreu	3.364	100,0	519	15,4	2.845	84,6
10. Sant Martí	6.296	100,0	954	15,2	5.342	84,8

Font: Moviments demogràfics. Departament d'Estadística. Ajuntament de Barcelona.



## 4.Moviment demogràfic

## 19.Immigrants per barris i nacionalitat. 2011

<i>Dte.</i>	<i>Barris</i>	<i>TOTAL</i>	<i>%</i>	<i>Espanyola</i>	<i>%</i>	<i>Estrangera</i>	<i>%</i>
BARCELONA		89.492	100,0	35.594	39,8	53.898	60,2
1	1. el Raval	6.588	100,0	1.149	17,4	5.439	82,6
1	2. el Barri Gòtic	1.780	100,0	483	27,1	1.297	72,9
1	3. la Barceloneta	1.369	100,0	380	27,8	989	72,2
1	4. Sant Pere, Santa Caterina i la Ribera	2.350	100,0	694	29,5	1.656	70,5
2	5. el Fort Pienc	1.924	100,0	778	40,4	1.146	59,6
2	6. la Sagrada Família	2.912	100,0	1.091	37,5	1.821	62,5
2	7. la Dreta de l'Eixample	2.625	100,0	1.154	44,0	1.471	56,0
2	8. l'Antiga Esquerra de l'Eixample	2.857	100,0	1.226	42,9	1.631	57,1
2	9. la Nova Esquerra de l'Eixample	3.426	100,0	1.446	42,2	1.980	57,8
2	10. Sant Antoni	2.280	100,0	932	40,9	1.348	59,1
3	11. el Poble Sec-AEI Parc Montjuïc	3.481	100,0	958	27,5	2.523	72,5
3	12. la Marina del Prat Vermell-AEI Zona Franca	57	100,0	42	73,7	15	26,3
3	13. la Marina de Port	1.385	100,0	588	42,5	797	57,5
3	14. la Font de la Guatlla	657	100,0	264	40,2	393	59,8
3	15. Hortafrancs	1.275	100,0	438	34,4	837	65,6
3	16. la Bordeta	1.019	100,0	440	43,2	579	56,8
3	17. Sants - Badal	1.663	100,0	604	36,3	1.059	63,7
3	18. Sants	2.634	100,0	1.119	42,5	1.515	57,5
4	19. les Corts	2.195	100,0	1.074	48,9	1.121	51,1
4	20. la Maternitat i Sant Ramon	1.308	100,0	639	48,9	669	51,1
4	21. Pedralbes	728	100,0	333	45,7	395	54,3
5	22. Vallvidrera, el Tibidabo i les Planes	194	100,0	113	58,2	81	41,8
5	23. Sarrià	1.159	100,0	603	52,0	556	48,0
5	24. les Tres Torres	633	100,0	346	54,7	287	45,3
5	25. Sant Gervasi - la Bonanova	914	100,0	559	61,2	355	38,8
5	26. Sant Gervasi - Galvany	1.982	100,0	1.086	54,8	896	45,2
5	27. el Putxet i el Farró	1.417	100,0	740	52,2	677	47,8
6	28. Vallcarca i els Penitents	639	100,0	317	49,6	322	50,4
6	29. el Coll	356	100,0	161	45,2	195	54,8
6	30. la Salut	547	100,0	265	48,4	282	51,6
6	31. la Vila de Gràcia	3.174	100,0	1.523	48,0	1.651	52,0
6	32. el Camp d'en Grassot i Gràcia Nova	1.581	100,0	743	47,0	838	53,0
7	33. el Baix Guinardó	1.134	100,0	511	45,1	623	54,9
7	34. Can Baró	420	100,0	177	42,1	243	57,9
7	35. el Guinardó	1.538	100,0	665	43,2	873	56,8
7	36. la Font d'en Fargues	233	100,0	145	62,2	88	37,8
7	37. el Carmel	1.094	100,0	492	45,0	602	55,0
7	38. la Teixonera	514	100,0	207	40,3	307	59,7
7	39. Sant Genís dels Agudells	266	100,0	121	45,5	145	54,5
7	40. Montbau	210	100,0	102	48,6	108	51,4
7	41. la Vall d'Hebron	216	100,0	100	46,3	116	53,7
7	42. la Clota	28	100,0	5	17,9	23	82,1
7	43. Horta	914	100,0	461	50,4	453	49,6
8	44. Vilapicina i la Torre Llobeta	952	100,0	426	44,7	526	55,3
8	45. Porta	1.029	100,0	418	40,6	611	59,4
8	46. el Turó de la Peira	793	100,0	217	27,4	576	72,6
8	47. Can Peguera	61	100,0	45	73,8	16	26,2
8	48. la Guineueta	419	100,0	239	57,0	180	43,0
8	49. Canyelles	180	100,0	123	68,3	57	31,7
8	50. les Roquetes	923	100,0	289	31,3	634	68,7
8	51. Verdun	641	100,0	224	34,9	417	65,1
8	52. la Prosperitat	998	100,0	370	37,1	628	62,9
8	53. la Trinitat Nova	416	100,0	169	40,6	247	59,4
8	54. Torre Baró	109	100,0	72	66,1	37	33,9
8	55. Ciutat Meridiana	1.021	100,0	189	18,5	832	81,5
8	56. Vallbona	83	100,0	46	55,4	37	44,6
9	57. la Trinitat Vella	937	100,0	200	21,3	737	78,7
9	58. Baró de Viver	122	100,0	86	70,5	36	29,5
9	59. el Bon Pastor	610	100,0	248	40,7	362	59,3
9	60. Sant Andreu	1.866	100,0	1.020	54,7	846	45,3
9	61. la Sagrera	1.168	100,0	508	43,5	660	56,5
9	62. el Congrés i els Indians	613	100,0	261	42,6	352	57,4
9	63. Navas	947	100,0	399	42,1	548	57,9
10	64. el Camp de l'Arpa del Clot	1.831	100,0	743	40,6	1.088	59,4
10	65. el Clot	1.246	100,0	536	43,0	710	57,0
10	66. el Parc i la Llacuna del Poblenou	876	100,0	331	37,8	545	62,2
10	67. la Vila Olímpica del Poblenou	417	100,0	193	46,3	224	53,7
10	68. el Poblenou	1.686	100,0	683	40,5	1.003	59,5
10	69. Diagonal Mar i el Front Marítim del Poblenou	676	100,0	299	44,2	377	55,8
10	70. el Besòs i el Maresme	2.070	100,0	531	25,7	1.539	74,3
10	71. Provençals del Poblenou	965	100,0	430	44,6	535	55,4
10	72. Sant Martí de Provençals	992	100,0	511	51,5	481	48,5
10	73. la Verneda i la Pau	1.166	100,0	513	44,0	653	56,0
	No consta	3	100,0	1	33,3	2	66,7

Font: Moviments demogràfics. Departament d'Estadística. Ajuntament de Barcelona.

## 4.Moviment demogràfic

## 20.Emigrants per barris i nacionalitat. 2011

Dte.	Barris	TOTAL	%	Espanyola	%	Estrangera	%
BARCELONA		56.999	100,0	35.437	62,2	21.562	37,8
1	1. el Raval	2.679	100,0	992	37,0	1.687	63,0
1	2. el Barri Gòtic	1.061	100,0	479	45,1	582	54,9
1	3. la Barceloneta	667	100,0	397	59,5	270	40,5
1	4. Sant Pere, Santa Caterina i la Ribera	1.101	100,0	621	56,4	480	43,6
2	5. el Fort Pienc	1.174	100,0	656	55,9	518	44,1
2	6. la Sagrada Família	1.686	100,0	1.103	65,4	583	34,6
2	7. la Dreta de l'Eixample	1.340	100,0	939	70,1	401	29,9
2	8. l'Antiga Esquerra de l'Eixample	1.428	100,0	956	66,9	472	33,1
2	9. la Nova Esquerra de l'Eixample	2.052	100,0	1.344	65,5	708	34,5
2	10. Sant Antoni	1.318	100,0	851	64,6	467	35,4
3	11. el Poble Sec-AEI Parc Montjuïc	1.877	100,0	961	51,2	916	48,8
3	12. la Marina del Prat Vermell-AEI Zona Franca	37	100,0	26	70,3	11	29,7
3	13. la Marina de Port	1.052	100,0	641	60,9	411	39,1
3	14. la Font de la Guatlla	425	100,0	252	59,3	173	40,7
3	15. Hostafrancs	781	100,0	462	59,2	319	40,8
3	16. la Bordeta	744	100,0	450	60,5	294	39,5
3	17. Sants - Badal	1.173	100,0	649	55,3	524	44,7
3	18. Sants	1.921	100,0	993	51,7	928	48,3
4	19. les Corts	1.539	100,0	1.042	67,7	497	32,3
4	20. la Maternitat i Sant Ramon	835	100,0	601	72,0	234	28,0
4	21. Pedralbes	367	100,0	280	76,3	87	23,7
5	22. Vallvidrera, el Tibidabo i les Planes	165	100,0	133	80,6	32	19,4
5	23. Sarrià	678	100,0	526	77,6	152	22,4
5	24. les Tres Torres	422	100,0	317	75,1	105	24,9
5	25. Sant Gervasi - la Bonanova	688	100,0	575	83,6	113	16,4
5	26. Sant Gervasi - Galvany	1.215	100,0	935	77,0	280	23,0
5	27. el Putxet i el Farró	1.006	100,0	646	64,2	360	35,8
6	28. Vallcarca i els Penitents	404	100,0	299	74,0	105	26,0
6	29. el Coll	238	100,0	155	65,1	83	34,9
6	30. la Salut	391	100,0	281	71,9	110	28,1
6	31. la Vila de Gràcia	1.788	100,0	1.203	67,3	585	32,7
6	32. el Camp d'en Grassot i Gràcia Nova	941	100,0	694	73,8	247	26,2
7	33. el Baix Guinardó	797	100,0	525	65,9	272	34,1
7	34. Can Baró	274	100,0	193	70,4	81	29,6
7	35. el Guinardó	1.109	100,0	748	67,4	361	32,6
7	36. la Font d'en Fargues	216	100,0	190	88,0	26	12,0
7	37. el Carmel	963	100,0	650	67,5	313	32,5
7	38. la Teixonera	397	100,0	261	65,7	136	34,3
7	39. Sant Genís dels Agudells	224	100,0	150	67,0	74	33,0
7	40. Montbau	170	100,0	123	72,4	47	27,6
7	41. la Vall d'Hebron	133	100,0	102	76,7	31	23,3
7	42. la Clota	25	100,0	9	36,0	16	64,0
7	43. Horta	852	100,0	525	61,6	327	38,4
8	44. Vilapicina i la Torre Llobeta	678	100,0	434	64,0	244	36,0
8	45. Porta	848	100,0	480	56,6	368	43,4
8	46. el Turó de la Peira	498	100,0	280	56,2	218	43,8
8	47. Can Peguera	65	100,0	60	92,3	5	7,7
8	48. la Guineueta	402	100,0	303	75,4	99	24,6
8	49. Canyelles	175	100,0	151	86,3	24	13,7
8	50. les Roquetes	624	100,0	333	53,4	291	46,6
8	51. Verdun	384	100,0	232	60,4	152	39,6
8	52. la Prosperitat	793	100,0	499	62,9	294	37,1
8	53. la Trinitat Nova	321	100,0	191	59,5	130	40,5
8	54. Torre Baró	112	100,0	86	76,8	26	23,2
8	55. Ciutat Meridiana	668	100,0	291	43,6	377	56,4
8	56. Vallbona	91	100,0	82	90,1	9	9,9
9	57. la Trinitat Vella	684	100,0	226	33,0	458	67,0
9	58. Baró de Viver	139	100,0	111	79,9	28	20,1
9	59. el Bon Pastor	591	100,0	267	45,2	324	54,8
9	60. Sant Andreu	1.636	100,0	1.194	73,0	442	27,0
9	61. la Sagrera	1.018	100,0	681	66,9	337	33,1
9	62. el Congrés i els Indians	438	100,0	267	61,0	171	39,0
9	63. Navas	651	100,0	417	64,1	234	35,9
10	64. el Camp de l'Arpa del Clot	1.208	100,0	813	67,3	395	32,7
10	65. el Clot	934	100,0	595	63,7	339	36,3
10	66. el Parc i la Llacuna del Poblenou	460	100,0	282	61,3	178	38,7
10	67. la Vila Olímpica del Poblenou	288	100,0	218	75,7	70	24,3
10	68. el Poblenou	1.050	100,0	701	66,8	349	33,2
10	69. Diagonal Mar i el Front Marítim del Poblenou	342	100,0	239	69,9	103	30,1
10	70. el Besòs i el Maresme	1.311	100,0	555	42,3	756	57,7
10	71. Provençals del Poblenou	623	100,0	403	64,7	220	35,3
10	72. Sant Martí de Provençals	764	100,0	550	72,0	214	28,0
10	73. la Verneda i la Pau	848	100,0	559	65,9	289	34,1
	No consta	2	-	2	-	-	-

Font: Moviments demogràfics. Departament d'Estadística. Ajuntament de Barcelona.

## 4.Moviment demogràfic

## 21.Altes per omisió per barris i nacionalitat. 2011

Dte.	Barris	TOTAL	%	Espanyola	%	Estrangera	%
BARCELONA		21.708	100,0	4.825	22,2	16.883	77,8
1	1. el Raval	2.604	100,0	285	10,9	2.319	89,1
1	2. el Barri Gòtic	447	100,0	88	19,7	359	80,3
1	3. la Barceloneta	286	100,0	52	18,2	234	81,8
1	4. Sant Pere, Santa Caterina i la Ribera	598	100,0	95	15,9	503	84,1
2	5. el Fort Pienc	385	100,0	83	21,6	302	78,4
2	6. la Sagrada Família	604	100,0	131	21,7	473	78,3
2	7. la Dreta de l'Eixample	481	100,0	138	28,7	343	71,3
2	8. l'Antiga Esquerra de l'Eixample	516	100,0	129	25,0	387	75,0
2	9. la Nova Esquerra de l'Eixample	595	100,0	157	26,4	438	73,6
2	10. Sant Antoni	524	100,0	130	24,8	394	75,2
3	11. el Poble Sec-AEI Parc Montjuïc	1.125	100,0	190	16,9	935	83,1
3	12. la Marina del Prat Vermell-AEI Zona Franca	16	100,0	9	56,3	7	43,8
3	13. la Marina de Port	427	100,0	91	21,3	336	78,7
3	14. la Font de la Guatlla	137	100,0	29	21,2	108	78,8
3	15. Hostafrancs	289	100,0	60	20,8	229	79,2
3	16. la Bordeta	192	100,0	41	21,4	151	78,6
3	17. Sants - Badal	367	100,0	68	18,5	299	81,5
3	18. Sants	555	100,0	113	20,4	442	79,6
4	19. les Corts	341	100,0	113	33,1	228	66,9
4	20. la Maternitat i Sant Ramon	174	100,0	49	28,2	125	71,8
4	21. Pedralbes	106	100,0	29	27,4	77	72,6
5	22. Vallvidrera, el Tibidabo i les Planes	32	100,0	12	37,5	20	62,5
5	23. Sarrià	174	100,0	85	48,9	89	51,1
5	24. les Tres Torres	115	100,0	61	53,0	54	47,0
5	25. Sant Gervasi - la Bonanova	179	100,0	71	39,7	108	60,3
5	26. Sant Gervasi - Galvany	329	100,0	141	42,9	188	57,1
5	27. el Putxet i el Farró	235	100,0	93	39,6	142	60,4
6	28. Vallcarca i els Penitents	133	100,0	39	29,3	94	70,7
6	29. el Coll	66	100,0	17	25,8	49	74,2
6	30. la Salut	99	100,0	33	33,3	66	66,7
6	31. la Vila de Gràcia	526	100,0	174	33,1	352	66,9
6	32. el Camp d'en Grassot i Gràcia Nova	346	100,0	93	26,9	253	73,1
7	33. el Baix Guinardó	222	100,0	49	22,1	173	77,9
7	34. Can Baró	92	100,0	28	30,4	64	69,6
7	35. el Guinardó	339	100,0	95	28,0	244	72,0
7	36. la Font d'en Fargues	44	100,0	17	38,6	27	61,4
7	37. el Carmel	331	100,0	86	26,0	245	74,0
7	38. la Teixonera	122	100,0	25	20,5	97	79,5
7	39. Sant Genís dels Agudells	52	100,0	23	44,2	29	55,8
7	40. Montbau	45	100,0	10	22,2	35	77,8
7	41. la Vall d'Hebron	40	100,0	14	35,0	26	65,0
7	42. la Clota	11	100,0	0	0,0	11	100,0
7	43. Horta	187	100,0	63	33,7	124	66,3
8	44. Vilapicina i la Torre Llobeta	298	100,0	73	24,5	225	75,5
8	45. Porta	328	100,0	75	22,9	253	77,1
8	46. el Turó de la Peira	426	100,0	57	13,4	369	86,6
8	47. Can Peguera	15	100,0	9	60,0	6	40,0
8	48. la Guineueta	88	100,0	25	28,4	63	71,6
8	49. Canyelles	31	100,0	12	38,7	19	61,3
8	50. les Roquetes	323	100,0	57	17,6	266	82,4
8	51. Verdun	253	100,0	42	16,6	211	83,4
8	52. la Prosperitat	410	100,0	75	18,3	335	81,7
8	53. la Trinitat Nova	144	100,0	32	22,2	112	77,8
8	54. Torre Baró	36	100,0	14	38,9	22	61,1
8	55. Ciutat Meridiana	368	100,0	39	10,6	329	89,4
8	56. Vallbona	12	100,0	5	41,7	7	58,3
9	57. la Trinitat Vella	383	100,0	28	7,3	355	92,7
9	58. Baró de Viver	19	100,0	11	57,9	8	42,1
9	59. el Bon Pastor	186	100,0	54	29,0	132	71,0
9	60. Sant Andreu	375	100,0	112	29,9	263	70,1
9	61. la Sagrera	313	100,0	83	26,5	230	73,5
9	62. el Congrés i els Indians	145	100,0	31	21,4	114	78,6
9	63. Navas	276	100,0	49	17,8	227	82,2
10	64. el Camp de l'Arpa del Clot	402	100,0	96	23,9	306	76,1
10	65. el Clot	269	100,0	59	21,9	210	78,1
10	66. el Parc i la Llacuna del Poblenou	153	100,0	40	26,1	113	73,9
10	67. la Vila Olímpica del Poblenou	64	100,0	18	28,1	46	71,9
10	68. el Poblenou	403	100,0	89	22,1	314	77,9
10	69. Diagonal Mar i el Front Marítim del Poblenou	98	100,0	31	31,6	67	68,4
10	70. el Besòs i el Maresme	716	100,0	82	11,5	634	88,5
10	71. Provençals del Poblenou	206	100,0	65	31,6	141	68,4
10	72. Sant Martí de Provençals	213	100,0	63	29,6	150	70,4
10	73. la Verneda i la Pau	267	100,0	90	33,7	177	66,3

Font: Moviments demogràfics. Departament d'Estadística. Ajuntament de Barcelona.

## 4.Moviment demogràfic

## 22.Baixes per inscripció indeguda i caducitat per barris i nacionalitat. 2011

Dte.	Barris	TOTAL	%	Espanyola	%	Estrangera	%
BARCELONA		47.834	100,0	7.105	14,9	40.729	85,1
1	1. el Raval	4.920	100,0	477	9,7	4.443	90,3
1	2. el Barri Gòtic	1.465	100,0	124	8,5	1.341	91,5
1	3. la Barceloneta	776	100,0	134	17,3	642	82,7
1	4. Sant Pere, Santa Caterina i la Ribera	1.382	100,0	188	13,6	1.194	86,4
2	5. el Fort Pienc	1.101	100,0	111	10,1	990	89,9
2	6. la Sagrada Família	1.420	100,0	228	16,1	1.192	83,9
2	7. la Dreta de l'Eixample	1.201	100,0	200	16,7	1.001	83,3
2	8. l'Antiga Esquerra de l'Eixample	1.358	100,0	227	16,7	1.131	83,3
2	9. la Nova Esquerra de l'Eixample	1.534	100,0	226	14,7	1.308	85,3
2	10. Sant Antoni	1.172	100,0	200	17,1	972	82,9
3	11. el Poble Sec-AEI Parc Montjuïc	2.121	100,0	314	14,8	1.807	85,2
3	12. la Marina del Prat Vermell-AEI Zona Franca	14	100,0	4	28,6	10	71,4
3	13. la Marina de Port	691	100,0	109	15,8	582	84,2
3	14. la Font de la Guatlla	326	100,0	58	17,8	268	82,2
3	15. Hostafrancs	648	100,0	103	15,9	545	84,1
3	16. la Bordeta	415	100,0	75	18,1	340	81,9
3	17. Sants - Badal	715	100,0	125	17,5	590	82,5
3	18. Sants	1.401	100,0	199	14,2	1.202	85,8
4	19. les Corts	1.031	100,0	174	16,9	857	83,1
4	20. la Maternitat i Sant Ramon	473	100,0	107	22,6	366	77,4
4	21. Pedralbes	262	100,0	29	11,1	233	88,9
5	22. Vallvidrera, el Tibidabo i les Planes	49	100,0	19	38,8	30	61,2
5	23. Sarrià	420	100,0	65	15,5	355	84,5
5	24. les Tres Torres	228	100,0	49	21,5	179	78,5
5	25. Sant Gervasi - la Bonanova	368	100,0	71	19,3	297	80,7
5	26. Sant Gervasi - Galvany	797	100,0	165	20,7	632	79,3
5	27. el Putxet i el Farró	741	100,0	89	12,0	652	88,0
6	28. Vallcarca i els Penitents	299	100,0	58	19,4	241	80,6
6	29. el Coll	162	100,0	32	19,8	130	80,2
6	30. la Salut	241	100,0	49	20,3	192	79,7
6	31. la Vila de Gràcia	1.605	100,0	276	17,2	1.329	82,8
6	32. el Camp d'en Grassot i Gràcia Nova	637	100,0	122	19,2	515	80,8
7	33. el Baix Guinardó	571	100,0	69	12,1	502	87,9
7	34. Can Baró	130	100,0	16	12,3	114	87,7
7	35. el Guinardó	727	100,0	93	12,8	634	87,2
7	36. la Font d'en Fargues	74	100,0	19	25,7	55	74,3
7	37. el Carmel	562	100,0	79	14,1	483	85,9
7	38. la Teixonera	261	100,0	28	10,7	233	89,3
7	39. Sant Genís dels Agudells	98	100,0	14	14,3	84	85,7
7	40. Montbau	116	100,0	17	14,7	99	85,3
7	41. la Vall d'Hebron	101	100,0	16	15,8	85	84,2
7	42. la Clota	22	100,0	2	9,1	20	90,9
7	43. Horta	526	100,0	55	10,5	471	89,5
8	44. Vilapicina i la Torre Llobeta	521	100,0	87	16,7	434	83,3
8	45. Porta	690	100,0	112	16,2	578	83,8
8	46. el Turó de la Peira	624	100,0	114	18,3	510	81,7
8	47. Can Peguera	21	100,0	16	76,2	5	23,8
8	48. la Guineueta	194	100,0	32	16,5	162	83,5
8	49. Canyelles	75	100,0	18	24,0	57	76,0
8	50. les Roquetes	659	100,0	105	15,9	554	84,1
8	51. Verdun	324	100,0	52	16,0	272	84,0
8	52. la Prosperitat	692	100,0	106	15,3	586	84,7
8	53. la Trinitat Nova	294	100,0	61	20,7	233	79,3
8	54. Torre Baró	53	100,0	25	47,2	28	52,8
8	55. Ciutat Meridiana	836	100,0	80	9,6	756	90,4
8	56. Vallbona	29	100,0	9	31,0	20	69,0
9	57. la Trinitat Vella	736	100,0	55	7,5	681	92,5
9	58. Baró de Viver	30	100,0	16	53,3	14	46,7
9	59. el Bon Pastor	532	100,0	38	7,1	494	92,9
9	60. Sant Andreu	714	100,0	147	20,6	567	79,4
9	61. la Sagrera	608	100,0	133	21,9	475	78,1
9	62. el Congrés i els Indians	264	100,0	55	20,8	209	79,2
9	63. Navas	480	100,0	75	15,6	405	84,4
10	64. el Camp de l'Arpa del Clot	894	100,0	159	17,8	735	82,2
10	65. el Clot	623	100,0	119	19,1	504	80,9
10	66. el Parc i la Llacuna del Poblenou	467	100,0	63	13,5	404	86,5
10	67. la Vila Olímpica del Poblenou	235	100,0	31	13,2	204	86,8
10	68. el Poblenou	852	100,0	143	16,8	709	83,2
10	69. Diagonal Mar i el Front Marítim del Poblenou	259	100,0	37	14,3	222	85,7
10	70. el Besòs i el Maresme	1.584	100,0	123	7,8	1.461	92,2
10	71. Provençals del Poblenou	438	100,0	78	17,8	360	82,2
10	72. Sant Martí de Provençals	452	100,0	88	19,5	364	80,5
10	73. la Verneda i la Pau	491	100,0	113	23,0	378	77,0
	No consta	2	-	0	-	2	-

Font: Moviments demogràfics. Departament d'Estadística. Ajuntament de Barcelona.



## 4.Moviment demogràfic

## 23.Principals nacionalitats dels immigrants, emigrants, omissions i inscripcions indegudes/caducitat a Barcelona. 2011

<i>Altes per immigració</i>		<i>Baixes per emigració</i>		<i>Altes per omissió</i>		<i>Baixes per inscripció indeguda / caducitat</i>	
TOTAL MOVIMENTS	89.492	TOTAL MOVIMENTS	56.999	TOTAL MOVIMENTS	21.708	TOTAL MOVIMENTS	47.834
Espanyola	35.594	Espanyola	35.437	Espanyola	4.825	Espanyola	7.105
Estrangera	53.898	Estrangera	21.562	Estrangera	16.883	Estrangera	40.729
Pakistan	6.553	Pakistan	2.899	Pakistan	2.782	Pakistan	5.664
Xina	3.290	Xina	1.654	Xina	1.419	Xina	2.485
Itàlia	3.040	Marroc	1.468	Bolívia	1.031	Bolívia	2.153
Colòmbia	2.746	Equador	1.314	Perú	997	Itàlia	1.898
Marroc	2.387	Colòmbia	1.217	Marroc	964	Equador	1.834
Dominicana, República	2.026	Bolívia	1.152	Equador	955	Marroc	1.826
Perú	1.974	Itàlia	980	Filipines	646	Perú	1.605
Equador	1.842	Perú	945	Colòmbia	644	Colòmbia	1.533
Bolívia	1.837	Dominicana, República	908	Dominicana, República	549	Brasil	1.493
França	1.656	Índia	868	Itàlia	547	França	1.328
Brasil	1.464	Brasil	614	Índia	498	Índia	1.280
Índia	1.456	Argentina	595	Bangla Desh	393	Argentina	1.137
Romania	1.446	Romania	453	Brasil	376	Romania	1.115
Hondures	1.374	Paraguai	438	Romania	374	Mèxic	950
Mèxic	1.299	Hondures	410	Argentina	373	Xile	857
Veneçuela	1.172	França	385	Hondures	353	Dominicana, República	789
Argentina	1.128	Veneçuela	352	Paraguai	334	Estats Units d'Amèrica	773
Estats Units d'Amèrica	1.004	Rússia	344	França	323	Paraguai	738
Rússia	985	Xile	324	Xile	320	Filipines	697
Paraguai	950	Alemanya	278	Rússia	182	Alemanya	621
Regne Unit	939	Cuba	245	Mèxic	175	Bangla Desh	606
Alemanya	898	Mèxic	205	Veneçuela	166	Regne Unit	597
Xile	875	Geòrgia	204	Regne Unit	164	Portugal	551
Filipines	867	Ucraïna	180	Algèria	147	Hondures	540
Bangla Desh	620	Regne Unit	176	Geòrgia	141	Veneçuela	533
Portugal	604	Uruguai	176	Estats Units d'Amèrica	135	Rússia	508
Cuba	528	Portugal	172	Alemanya	132	Algèria	333
Ucraïna	477	Nigèria	163	Ucraïna	129	Ucraïna	317
Polònia	454	Bangla Desh	148	Portugal	112	Bulgària	308
Països Baixos	442	Polònia	144	Armènia	104	Geòrgia	300
Geòrgia	383	Filipines	137	Uruguai	101	Uruguai	288
Suècia	374	Senegal	128	Bulgària	81	Nepal	283
Bulgària	366	Països Baixos	125	Cuba	76	Japó	273
Algèria	305	Estats Units d'Amèrica	123	Senegal	68	Països Baixos	270
Nepal	294	Algèria	104	Ghana	67	Polònia	243
Japó	291	Ghana	102	Països Baixos	58	Suècia	211
Nigèria	278	Resta països	1.432	Guinea	56	Cuba	209
Uruguai	269			Nigèria	56	Resta països	3.583
Senegal	248			Polònia	52		
Turquia	227			Resta països	803		
Salvador, el	222						
Resta països	4.308						

Font: Moviments demogràfics. Departament d'Estadística. Ajuntament de Barcelona.

## 4.Moviment demogràfic

### 24.Rànkling de municipis de procedència dels immigrants a Barcelona per nacionalitat. 2011

Lloc procedència	Nacionalitat					
	TOTAL	%	Espanyola	%	Estrangera	%
TOTAL IMMIGRANTS	89.492	100,0	35.594	39,8	53.898	60,2
Província Barcelona	32.112	100,0	17.208	53,6	14.904	46,4
Hospitalet de Llobregat, l'	6.274	100,0	2.167	34,5	4.107	65,5
Badalona	3.204	100,0	1.152	36,0	2.052	64,0
Santa Coloma de Gramenet	2.167	100,0	684	31,6	1.483	68,4
Sabadell	1.013	100,0	558	55,1	455	44,9
Terrassa	969	100,0	562	58,0	407	42,0
Sant Cugat del Vallès	910	100,0	619	68,0	291	32,0
Cornellà de Llobregat	781	100,0	305	39,1	476	60,9
Sant Adrià de Besòs	727	100,0	403	55,4	324	44,6
Castelldefels	675	100,0	374	55,4	301	44,6
Mataró	617	100,0	335	54,3	282	45,7
Esplugues de Llobregat	569	100,0	323	56,8	246	43,2
Sant Boi de Llobregat	490	100,0	261	53,3	229	46,7
Cerdanyola del Vallès	463	100,0	236	51,0	227	49,0
Rubí	445	100,0	270	60,7	175	39,3
Montcada i Reixac	432	100,0	252	58,3	180	41,7
Vilanova i la Geltrú	416	100,0	257	61,8	159	38,2
Prat de Llobregat, el	388	100,0	227	58,5	161	41,5
Granollers	377	100,0	209	55,4	168	44,6
Sitges	355	100,0	213	60,0	142	40,0
Gavà	340	100,0	216	63,5	124	36,5
Viladecans	317	100,0	212	66,9	105	33,1
Ripollet	300	100,0	174	58,0	126	42,0
Mollet del Vallès	297	100,0	180	60,6	117	39,4
Vilafranca del Penedès	291	100,0	170	58,4	121	41,6
Premià de Mar	278	100,0	194	69,8	84	30,2
Manresa	276	100,0	143	51,8	133	48,2
Sant Feliu de Llobregat	249	100,0	139	55,8	110	44,2
Masnou, el	232	100,0	174	75,0	58	25,0
Sant Joan Despí	216	100,0	150	69,4	66	30,6
Resta municipis província	8.044	100,0	6.049	75,2	1.995	24,8
Resta Catalunya	6.595	100,0	4.586	69,5	2.009	30,5
Resta d'Espanya	17.268	100,0	11.108	64,3	6.160	35,7
Estranger	33.517	100,0	2.692	8,0	30.825	92,0
Unió Europea (dels 27)	9.352	100,0	584	6,2	8.768	93,8
Resta Europa	1.881	100,0	190	10,1	1.691	89,9
Àfrica	1.408	100,0	101	7,2	1.307	92,8
Amèrica	13.272	100,0	1.560	11,8	11.712	88,2
Àsia	7.475	100,0	235	3,1	7.240	96,9
Oceania	129	100,0	22	17,1	107	82,9

Font: Moviments demogràfics. Departament d'Estadística. Ajuntament de Barcelona.

## 4.Moviment demogràfic

### 25.Rànkings de municipis de destinació dels emigrants de Barcelona per nacionalitat. 2011

Lloc de destí	Nacionalitat					
	TOTAL	%	Espanyola	%	Estrangera	%
TOTAL EMIGRANTS	56.999	100,0	35.437	62,2	21.562	37,8
Província Barcelona	32.875	100,0	19.525	59,4	13.350	40,6
Hospitalet de Llobregat, l'	5.823	100,0	2.103	36,1	3.720	63,9
Badalona	2.568	100,0	1.001	39,0	1.567	61,0
Santa Coloma de Gramenet	1.843	100,0	620	33,6	1.223	66,4
Sant Cugat del Vallès	1.519	100,0	1.186	78,1	333	21,9
Terrassa	1.156	100,0	753	65,1	403	34,9
Sabadell	947	100,0	565	59,7	382	40,3
Cornellà de Llobregat	880	100,0	394	44,8	486	55,2
Castelldefels	786	100,0	489	62,2	297	37,8
Sant Adrià de Besòs	765	100,0	429	56,1	336	43,9
Montcada i Reixac	574	100,0	325	56,6	249	43,4
Esplugues de Llobregat	513	100,0	290	56,5	223	43,5
Mataró	485	100,0	311	64,1	174	35,9
Sant Boi de Llobregat	468	100,0	239	51,1	229	48,9
Rubí	425	100,0	261	61,4	164	38,6
Sitges	413	100,0	275	66,6	138	33,4
Cerdanyola del Vallès	387	100,0	259	66,9	128	33,1
Prat de Llobregat, el	366	100,0	212	57,9	154	42,1
Gavà	362	100,0	220	60,8	142	39,2
Vilanova i la Geltrú	360	100,0	271	75,3	89	24,7
Ripollet	357	100,0	208	58,3	149	41,7
Viladecans	345	100,0	226	65,5	119	34,5
Sant Feliu de Llobregat	298	100,0	185	62,1	113	37,9
Sant Joan Despí	291	100,0	233	80,1	58	19,9
Granollers	288	100,0	182	63,2	106	36,8
Premià de Mar	284	100,0	214	75,4	70	24,6
Masnou, el	282	100,0	215	76,2	67	23,8
Mollet del Vallès	280	100,0	164	58,6	116	41,4
Manresa	275	100,0	156	56,7	119	43,3
Barberà del Vallès	251	100,0	181	72,1	70	27,9
Vilassar de Mar	225	100,0	199	88,4	26	11,6
Resta municipis província	9.059	100,0	7.159	79,0	1.900	21,0
Resta Catalunya	5.732	100,0	4.142	72,3	1.590	27,7
Resta d'Espanya	14.305	100,0	8.925	62,4	5.380	37,6
Estranger	4.087	100,0	2.845	69,6	1.242	30,4
Unió Europea (dels 27)	1.388	100,0	995	71,7	393	28,3
Resta Europa	312	100,0	242	77,6	70	22,4
Àfrica	149	100,0	108	72,5	41	27,5
Amèrica	1.829	100,0	1.202	65,7	627	34,3
Àsia	379	100,0	271	71,5	108	28,5
Oceania	30	100,0	27	90,0	3	10,0

Font: Moviments demogràfics. Departament d'Estadística. Ajuntament de Barcelona.

## 4.Moviment demogràfic

### 26.Rànkig de municipis del saldo migratori de Barcelona per nacionalitat. 2011

	<i>Diferències entre immigrants i emigrants</i>		
	<i>TOTAL</i>	<i>Espanyola</i>	<i>Estrangera</i>
SALDO MIGRATORI TOTAL	32.493	157	32.336
Saldo total província Barcelona	-763	-2.317	1.554
Badalona	636	151	485
Hospitalet de Llobregat, l'	451	64	387
Santa Coloma de Gramenet	324	64	260
Mataró	132	24	108
Vilafranca del Penedès	128	62	66
Granollers	89	27	62
Cerdanyola del Vallès	76	-23	99
Sabadell	66	-7	73
Esplugues de Llobregat	56	33	23
Vilanova i la Geltrú	56	-14	70
Prat de Llobregat, el	22	15	7
Sant Boi de Llobregat	22	22	0
Rubí	20	9	11
Mollet del Vallès	17	16	1
Manresa	1	-13	14
Premià de Mar	-6	-20	14
Gavà	-22	-4	-18
Viladecans	-28	-14	-14
Sant Adrià de Besòs	-38	-26	-12
Sant Feliu de Llobregat	-49	-46	-3
Masnou, el	-50	-41	-9
Ripollet	-57	-34	-23
Sitges	-58	-62	4
Vilassar de Mar	-73	-82	9
Sant Joan Despí	-75	-83	8
Barberà del Vallès	-79	-74	-5
Cornellà de Llobregat	-99	-89	-10
Castelldefels	-111	-115	4
Montcada i Reixac	-142	-73	-69
Terrassa	-187	-191	4
Sant Cugat del Vallès	-609	-567	-42
Resta municipis província	-1.176	-1.226	50
Resta Catalunya	863	444	419
Resta d'Espanya	2.963	2.183	780
Estranger	29.430	-153	29.583
Unió Europea (dels 27)	7.964	-411	8.375
Resta Europa	1.569	-52	1.621
Àfrica	1.259	-7	1.266
Amèrica	11.443	358	11.085
Àsia	7.096	-36	7.132
Oceania	99	-5	104

Font: Moviments demogràfics. Departament d'Estadística. Ajuntament de Barcelona.

## 4.Moviment demogràfic

### 27.Evolució dels canvis de domicili a Barcelona per nacionalitat. 2007-2011

	<i>TOTAL</i>	<i>%</i>	<i>Espanyola</i>	<i>%</i>	<i>Estrangera</i>	<i>%</i>
2007	88.321	100,0	46.479	52,6	41.842	47,4
2008	93.141	100,0	44.979	48,3	48.162	51,7
2009	103.916	100,0	50.490	48,6	53.426	51,4
2010	115.203	100,0	58.673	50,9	56.530	49,1
2011	109.828	100,0	56.279	51,2	53.549	48,8

Font: Moviments demogràfics. Departament d'Estadística. Ajuntament de Barcelona.



## **5. Reagrupament familiar a Barcelona**





## 5.Reagrupament familiar a Barcelona

### 1.Evolució de les sol·licituds per districtes. 2008-2012

<i>Districtes</i>	<i>2008</i>	<i>%</i>	<i>2009</i>	<i>%</i>	<i>2010</i>	<i>%</i>	<i>2011</i>	<i>%</i>	<i>2012</i>	<i>%</i>
BARCELONA	6.234	100,0	4.603	100,0	4.156	100,0	3.446	100,0	3.118	100,0
1. Ciutat Vella	923	14,8	711	15,4	741	17,8	645	18,7	580	18,6
2. Eixample	721	11,6	526	11,4	461	11,1	385	11,2	408	13,1
3. Sants-Montjuïc	1.014	16,3	785	17,1	670	16,1	571	16,6	480	15,4
4. Les Corts	119	1,9	91	2,0	84	2,0	66	1,9	69	2,2
5. Sarrià-Sant Gervasi	99	1,6	112	2,4	94	2,3	81	2,4	71	2,3
6. Gràcia	266	4,3	173	3,8	139	3,3	133	3,9	136	4,4
7. Horta-Guinardó	607	9,7	418	9,1	381	9,2	322	9,3	284	9,1
8. Nou Barris	945	15,2	661	14,4	599	14,4	465	13,5	384	12,3
9. Sant Andreu	643	10,3	461	10,0	413	9,9	281	8,2	275	8,8
10. Sant Martí	892	14,3	664	14,4	573	13,8	496	14,4	431	13,8
No consta	5	0,1	1	0,0	1	0,0	1	0,0	0	0,0

Departament d'Estadística. Ajuntament de Barcelona.

Font: Direcció d'Immigració. Ajuntament de Barcelona.

## 5.Reagrupament familiar a Barcelona

### 2.Evolució de les sol·licituds per nacionalitat. 2008-2012

<i>Nacionalitats</i>	<i>2008</i>	<i>%</i>	<i>2009</i>	<i>%</i>	<i>2010</i>	<i>%</i>	<i>2011</i>	<i>%</i>	<i>2012</i>	<i>%</i>
TOTAL	6.234	100,0	4.603	100,0	4.156	100,0	3.446	100,0	3.118	100,0
Equatoriana	819	13,1	416	9,0	306	7,4	192	5,6	131	4,2
Pakistanesa	636	10,2	502	10,9	627	15,1	560	16,3	456	14,6
Peruana	631	10,1	471	10,2	374	9,0	263	7,6	224	7,2
Xinesa	616	9,9	440	9,6	320	7,7	333	9,7	381	12,2
Boliviana	484	7,8	436	9,5	426	10,3	384	11,1	350	11,2
Colombiana	454	7,3	317	6,9	244	5,9	174	5,0	156	5,0
Espanyola	450	7,2	312	6,8	236	5,7	51	1,5	0	0,0
Dominicana	420	6,7	250	5,4	214	5,1	168	4,9	117	3,8
Marroquina	366	5,9	228	5,0	201	4,8	188	5,5	152	4,9
Filipina	300	4,8	283	6,1	267	6,4	267	7,7	268	8,6
Índia	165	2,6	171	3,7	167	4,0	173	5,0	168	5,4
Bangladesh	114	1,8	96	2,1	119	2,9	105	3,0	126	4,0
Altres	779	12,5	681	14,8	655	15,8	588	17,1	589	18,9

Departament d'Estadística. Ajuntament de Barcelona.

Font: Direcció d'Immigració. Ajuntament de Barcelona.



## **6. Estrangers i llars**



## 6.Estrangers i llars

### 1.Evolució de les llars per nacionalitat. 2008-2012

	2008	%	2009	%	2010	%	2011	%	2012	%	Variació 2012-2008
TOTAL	650.647	100,0	655.302	100,0	658.623	100,0	657.278	100,0	660.232	100,0	1,5
Tots espanyols	540.507	83,1	538.238	82,1	538.904	81,8	541.835	82,4	536.991	81,3	-0,7
Tots estrangers	55.475	8,5	57.573	8,8	58.028	8,8	54.524	8,3	58.410	8,8	5,3
Llars mixtes	54.665	8,4	59.491	9,1	61.691	9,4	60.919	9,3	64.831	9,8	18,6

Departament d'Estadística. Ajuntament de Barcelona.

Font: Lectura del Padró Municipal d'Habitants a 30 juny de cada any.

## 6.Estrangers i llars

### 2.Llars per districtes i nacionalitat. 2012

<i>Districtes</i>	<i>TOTAL</i>	<i>%</i>	<i>Tots espanyols</i>	<i>%</i>	<i>Tots estrangers</i>	<i>%</i>	<i>Llars mixtes</i>	<i>%</i>
BARCELONA	660.232	100,0	536.991	81,3	58.410	8,8	64.831	9,8
1. Ciutat Vella	41.648	100,0	24.327	58,4	10.135	24,3	7.186	17,3
2. Eixample	113.450	100,0	89.601	79,0	11.406	10,1	12.443	11,0
3. Sants-Montjuïc	74.481	100,0	59.440	79,8	6.916	9,3	8.125	10,9
4. Les Corts	33.122	100,0	28.210	85,2	2.229	6,7	2.683	8,1
5. Sarrià-Sant Gervasi	56.111	100,0	46.640	83,1	4.012	7,2	5.459	9,7
6. Gràcia	53.325	100,0	43.317	81,2	4.822	9,0	5.186	9,7
7. Horta-Guinardó	69.307	100,0	59.745	86,2	4.147	6,0	5.415	7,8
8. Nou Barris	66.149	100,0	56.289	85,1	4.286	6,5	5.574	8,4
9. Sant Andreu	58.896	100,0	51.176	86,9	3.181	5,4	4.539	7,7
10. Sant Martí	93.743	100,0	78.246	83,5	7.276	7,8	8.221	8,8

Departament d'Estadística. Ajuntament de Barcelona.

Font: Lectura del Padró Municipal d'Habitants a 30 de juny 2012.

## 6.Estrangers i llars

### 3.Edat mitjana de les persones per districtes i nacionalitat. 2012

<i>Districtes</i>	<i>TOTAL</i>	<i>Tots espanyols</i>	<i>Tots estrangers</i>	<i>Llars mixtes</i>
BARCELONA	43,5	47,1	31,3	34,6
1. Ciutat Vella	40,2	49,9	31,4	33,9
2. Eixample	44,7	48,5	32,1	36,0
3. Sants-Montjuïc	43,1	47,4	30,8	34,0
4. Les Corts	44,9	47,3	32,0	36,7
5. Sarrià-Sant Gervasi	42,8	44,5	33,8	37,1
6. Gràcia	43,9	47,1	31,9	35,1
7. Horta-Guinardó	44,7	47,5	31,0	34,8
8. Nou Barris	44,0	48,1	29,9	32,1
9. Sant Andreu	43,3	46,0	30,6	33,4
10. Sant Martí	42,9	46,0	30,9	33,7

Departament d'Estadística. Ajuntament de Barcelona.

Font: Lectura del Padró Municipal d'Habitants a 30 de juny 2012.

## **7. Estrangers i vehicles**





## 7.Estrangers i vehicles

### 1.Tipus de vehicle segons nacionalitat del propietari. 2011

<i>Tipus vehicle</i>	<i>TOTAL</i>	<i>%</i>	<i>Espanyola</i>	<i>%</i>	<i>Estrangera</i>	<i>%</i>
TOTAL	976.345	100,0	923.420	94,6	52.925	5,4
Turismes	591.733	100,0	562.575	95,1	29.158	4,9
Motos	210.328	100,0	199.224	94,7	11.104	5,3
Ciclomotors	85.405	100,0	77.642	90,9	7.763	9,1
Furgonetes	31.831	100,0	29.627	93,1	2.204	6,9
Camions	26.111	100,0	24.928	95,5	1.183	4,5
Altres vehicles	30.937	100,0	29.424	95,1	1.513	4,9

Font: Cens de Vehicles. Departament d'Estadística. Ajuntament de Barcelona.

## 7.Estrangers i vehicles

### 2.Turismes segons nacionalitat del propietari per districtes. 2011

<i>Districtes</i>	<i>TOTAL</i>	<i>%</i>	<i>Espanyola</i>	<i>%</i>	<i>Estrangera</i>	<i>%</i>
BARCELONA	591.733	100,0	562.575	95,1	29.158	4,9
1. Ciutat Vella	25.213	100,0	22.248	88,2	2.965	11,8
2. Eixample	100.266	100,0	95.526	95,3	4.740	4,7
3. Sants-Montjuïc	62.559	100,0	59.036	94,4	3.523	5,6
4. Les Corts	38.388	100,0	36.905	96,1	1.483	3,9
5. Sarrià-Sant Gervasi	72.478	100,0	69.533	95,9	2.945	4,1
6. Gràcia	42.396	100,0	40.552	95,7	1.844	4,3
7. Horta-Guinardó	61.539	100,0	59.061	96,0	2.478	4,0
8. Nou Barris	56.582	100,0	53.709	94,9	2.873	5,1
9. Sant Andreu	50.973	100,0	48.866	95,9	2.107	4,1
10. Sant Martí	80.588	100,0	76.394	94,8	4.194	5,2
No consta	751	100,0	745	99,2	6	0,8

Font: Cens de Vehicles. Departament d'Estadística. Ajuntament de Barcelona.

## 7.Estrangers i vehicles

### 3.Motos segons nacionalitat del propietari per districtes. 2011

<i>Districtes</i>	<i>TOTAL</i>	<i>%</i>	<i>Espanyola</i>	<i>%</i>	<i>Estrangera</i>	<i>%</i>
BARCELONA	210.328	100,0	199.224	94,7	11.104	5,3
1. Ciutat Vella	12.341	100,0	11.092	89,9	1.249	10,1
2. Eixample	38.590	100,0	36.055	93,4	2.535	6,6
3. Sants-Montjuïc	18.597	100,0	17.469	93,9	1.128	6,1
4. Les Corts	14.940	100,0	14.407	96,4	533	3,6
5. Sarrià-Sant Gervasi	38.752	100,0	37.385	96,5	1.367	3,5
6. Gràcia	18.871	100,0	17.679	93,7	1.192	6,3
7. Horta-Guinardó	21.220	100,0	20.368	96,0	852	4,0
8. Nou Barris	12.334	100,0	11.831	95,9	503	4,1
9. Sant Andreu	13.164	100,0	12.688	96,4	476	3,6
10. Sant Martí	21.357	100,0	20.089	94,1	1.268	5,9
No consta	162	100,0	161	99,4	1	0,6

Font: Cens de Vehicles. Departament d'Estadística. Ajuntament de Barcelona.

## 7.Estrangers i vehicles

## 4.Turismes segons nacionalitat del propietari per barris. 2011

Dte.	Barris	TOTAL	%	Espanyola	%	Estrangera	%
BARCELONA		591.733	100,0	562.575	95,1	29.158	4,9
1	1. el Raval	8.078	100,0	6.828	84,5	1.250	15,5
1	2. el Barri Gòtic	6.862	100,0	6.399	93,3	463	6,7
1	3. la Barceloneta	4.178	100,0	3.706	88,7	472	11,3
1	4. Sant Pere, Santa Caterina i la Ribera	5.652	100,0	4.896	86,6	756	13,4
2	5. el Fort Pienc	11.297	100,0	10.679	94,5	618	5,5
2	6. la Sagrada Família	17.594	100,0	16.770	95,3	824	4,7
2	7. la Dreta de l'Eixample	20.751	100,0	19.909	95,9	842	4,1
2	8. l'Antiga Esquerra de l'Eixample	16.171	100,0	15.379	95,1	792	4,9
2	9. la Nova Esquerra de l'Eixample	22.320	100,0	21.264	95,3	1.056	4,7
2	10. Sant Antoni	12.101	100,0	11.493	95,0	608	5,0
3	11. el Poble Sec-AEI Parc Montjuïc	10.868	100,0	9.852	90,7	1.016	9,3
3	12. la Marina del Prat Vermell-AEI Zona Franca	3.233	100,0	3.207	99,2	26	0,8
3	13. la Marina de Port	10.360	100,0	9.806	94,7	554	5,3
3	14. la Font de la Guatlla	3.488	100,0	3.294	94,4	194	5,6
3	15. Hostafrancs	5.141	100,0	4.831	94,0	310	6,0
3	16. la Bordeta	7.281	100,0	7.005	96,2	276	3,8
3	17. Sants - Badal	8.072	100,0	7.653	94,8	419	5,2
3	18. Sants	13.447	100,0	12.723	94,6	724	5,4
4	19. les Corts	20.592	100,0	19.933	96,8	659	3,2
4	20. la Maternitat i Sant Ramon	10.555	100,0	10.162	96,3	393	3,7
4	21. Pedralbes	6.942	100,0	6.517	93,9	425	6,1
5	22. Vallvidrera, el Tibidabo i les Planes	1.860	100,0	1.714	92,2	146	7,8
5	23. Sarrià	10.862	100,0	10.301	94,8	561	5,2
5	24. les Tres Torres	8.615	100,0	8.265	95,9	350	4,1
5	25. Sant Gervasi - la Bonanova	12.201	100,0	11.793	96,7	408	3,3
5	26. Sant Gervasi - Galvany	26.478	100,0	25.521	96,4	957	3,6
5	27. el Putxet i el Farró	12.226	100,0	11.707	95,8	519	4,2
6	28. Vallcarca i els Penitents	6.058	100,0	5.774	95,3	284	4,7
6	29. el Coll	2.398	100,0	2.251	93,9	147	6,1
6	30. la Salut	5.426	100,0	5.236	96,5	190	3,5
6	31. la Vila de Gràcia	15.891	100,0	15.131	95,2	760	4,8
6	32. el Camp d'en Grassot i Gràcia Nova	12.508	100,0	12.047	96,3	461	3,7
7	33. el Baix Guinardó	9.165	100,0	8.743	95,4	422	4,6
7	34. Can Baró	3.176	100,0	3.056	96,2	120	3,8
7	35. el Guinardó	12.825	100,0	12.259	95,6	566	4,4
7	36. la Font d'en Fargues	4.264	100,0	4.173	97,9	91	2,1
7	37. el Carmel	10.894	100,0	10.387	95,3	507	4,7
7	38. la Teixonera	4.043	100,0	3.817	94,4	226	5,6
7	39. Sant Genís dels Agudells	2.852	100,0	2.745	96,2	107	3,8
7	40. Montbau	1.906	100,0	1.824	95,7	82	4,3
7	41. la Vall d'Hebron	2.166	100,0	2.089	96,4	77	3,6
7	42. la Clota	173	100,0	163	94,2	10	5,8
7	43. Horta	9.820	100,0	9.553	97,3	267	2,7
8	44. Vilapicina i la Torre Llobeta	8.814	100,0	8.460	96,0	354	4,0
8	45. Porta	8.193	100,0	7.852	95,8	341	4,2
8	46. el Turó de la Peira	4.097	100,0	3.810	93,0	287	7,0
8	47. Can Peguera	667	100,0	658	98,7	9	1,3
8	48. la Guineueta	5.794	100,0	5.633	97,2	161	2,8
8	49. Canyelles	2.914	100,0	2.875	98,7	39	1,3
8	50. les Roquetes	5.216	100,0	4.807	92,2	409	7,8
8	51. Verdun	3.796	100,0	3.557	93,7	239	6,3
8	52. la Prosperitat	9.233	100,0	8.797	95,3	436	4,7
8	53. la Trinitat Nova	2.355	100,0	2.194	93,2	161	6,8
8	54. Torre Baró	911	100,0	885	97,1	26	2,9
8	55. Ciutat Meridiana	3.249	100,0	2.864	88,2	385	11,8
8	56. Vallbona	472	100,0	449	95,1	23	4,9
9	57. la Trinitat Vella	3.043	100,0	2.640	86,8	403	13,2
9	58. Baró de Viver	639	100,0	618	96,7	21	3,3
9	59. el Bon Pastor	4.752	100,0	4.515	95,0	237	5,0
9	60. Sant Andreu	19.703	100,0	19.152	97,2	551	2,8
9	61. la Sagrera	10.107	100,0	9.736	96,3	371	3,7
9	62. el Congrés i els Indians	4.513	100,0	4.329	95,9	184	4,1
9	63. Navas	7.779	100,0	7.447	95,7	332	4,3
10	64. el Camp de l'Arpa del Clot	12.986	100,0	12.377	95,3	609	4,7
10	65. el Clot	9.045	100,0	8.618	95,3	427	4,7
10	66. el Parc i la Llacuna del Poblenou	6.192	100,0	5.859	94,6	333	5,4
10	67. la Vila Olímpica del Poblenou	3.551	100,0	3.279	92,3	272	7,7
10	68. el Poblenou	9.727	100,0	9.106	93,6	621	6,4
10	69. Diagonal Mar i el Front Marítim del Poblenou	3.881	100,0	3.592	92,6	289	7,4
10	70. el Besòs i el Maresme	7.102	100,0	6.494	91,4	608	8,6
10	71. Provençals del Poblenou	7.087	100,0	6.732	95,0	355	5,0
10	72. Sant Martí de Provençals	9.576	100,0	9.246	96,6	330	3,4
10	73. la Verneda i la Pau	10.411	100,0	10.069	96,7	342	3,3
	No consta	5.138	100,0	5.070	98,7	68	1,3

Font: Cens de Vehicles. Departament d'Estadística. Ajuntament de Barcelona.

## 7.Estrangers i vehicles

## 5.Motos segons nacionalitat del propietari per barris. 2011

Dte.	Barris	TOTAL	%	Espanyola	%	Estrangera	%
BARCELONA		210.328	100,0	199.224	94,7	11.104	5,3
1	1. el Raval	2.870	100,0	2.435	84,8	435	15,2
1	2. el Barri Gòtic	4.414	100,0	4.182	94,7	232	5,3
1	3. la Barceloneta	2.578	100,0	2.393	92,8	185	7,2
1	4. Sant Pere, Santa Caterina i la Ribera	2.360	100,0	1.966	83,3	394	16,7
2	5. el Fort Pienc	3.885	100,0	3.610	92,9	275	7,1
2	6. la Sagrada Família	6.129	100,0	5.712	93,2	417	6,8
2	7. la Dreta de l'Eixample	8.322	100,0	7.851	94,3	471	5,7
2	8. l'Antiga Esquerra de l'Eixample	7.274	100,0	6.794	93,4	480	6,6
2	9. la Nova Esquerra de l'Eixample	8.320	100,0	7.758	93,2	562	6,8
2	10. Sant Antoni	4.647	100,0	4.317	92,9	330	7,1
3	11. el Poble Sec-AEI Parc Montjuïc	3.883	100,0	3.519	90,6	364	9,4
3	12. la Marina del Prat Vermell-AEI Zona Franca	312	100,0	308	98,7	4	1,3
3	13. la Marina de Port	2.737	100,0	2.612	95,4	125	4,6
3	14. la Font de la Guatlla	1.184	100,0	1.108	93,6	76	6,4
3	15. Hostafrancs	1.519	100,0	1.423	93,7	96	6,3
3	16. la Bordeta	1.853	100,0	1.774	95,7	79	4,3
3	17. Sants - Badal	2.363	100,0	2.254	95,4	109	4,6
3	18. Sants	4.626	100,0	4.352	94,1	274	5,9
4	19. les Corts	7.561	100,0	7.294	96,5	267	3,5
4	20. la Maternitat i Sant Ramon	3.878	100,0	3.742	96,5	136	3,5
4	21. Pedralbes	3.291	100,0	3.164	96,1	127	3,9
5	22. Vallvidrera, el Tibidabo i les Planes	753	100,0	710	94,3	43	5,7
5	23. Sarrià	5.915	100,0	5.693	96,2	222	3,8
5	24. les Tres Torres	4.735	100,0	4.601	97,2	134	2,8
5	25. Sant Gervasi - la Bonanova	6.741	100,0	6.528	96,8	213	3,2
5	26. Sant Gervasi - Galvany	13.906	100,0	13.434	96,6	472	3,4
5	27. el Putxet i el Farró	6.571	100,0	6.289	95,7	282	4,3
6	28. Vallcarca i els Penitents	2.723	100,0	2.596	95,3	127	4,7
6	29. el Coll	1.190	100,0	1.096	92,1	94	7,9
6	30. la Salut	2.431	100,0	2.309	95,0	122	5,0
6	31. la Vila de Gràcia	7.422	100,0	6.825	92,0	597	8,0
6	32. el Camp d'en Grassot i Gràcia Nova	5.068	100,0	4.816	95,0	252	5,0
7	33. el Baix Guinardó	3.475	100,0	3.321	95,6	154	4,4
7	34. Can Baró	1.405	100,0	1.337	95,2	68	4,8
7	35. el Guinardó	4.449	100,0	4.248	95,5	201	4,5
7	36. la Font d'en Fargues	1.762	100,0	1.725	97,9	37	2,1
7	37. el Carmel	3.670	100,0	3.520	95,9	150	4,1
7	38. la Teixonera	1.327	100,0	1.258	94,8	69	5,2
7	39. Sant Genís dels Agudells	764	100,0	737	96,5	27	3,5
7	40. Montbau	527	100,0	510	96,8	17	3,2
7	41. la Vall d'Hebron	540	100,0	514	95,2	26	4,8
7	42. la Clota	54	100,0	52	96,3	2	3,7
7	43. Horta	3.182	100,0	3.082	96,9	100	3,1
8	44. Vilapicina i la Torre Llobeta	2.397	100,0	2.314	96,5	83	3,5
8	45. Porta	1.814	100,0	1.730	95,4	84	4,6
8	46. el Turó de la Peira	1.090	100,0	1.024	93,9	66	6,1
8	47. Can Peguera	162	100,0	158	97,5	4	2,5
8	48. la Guineueta	1.285	100,0	1.255	97,7	30	2,3
8	49. Canyelles	526	100,0	519	98,7	7	1,3
8	50. les Roquetes	1.022	100,0	970	94,9	52	5,1
8	51. Verdun	811	100,0	770	94,9	41	5,1
8	52. la Prosperitat	1.958	100,0	1.892	96,6	66	3,4
8	53. la Trinitat Nova	416	100,0	391	94,0	25	6,0
8	54. Torre Baró	146	100,0	143	97,9	3	2,1
8	55. Ciutat Meridiana	446	100,0	412	92,4	34	7,6
8	56. Vallbona	91	100,0	85	93,4	6	6,6
9	57. la Trinitat Vella	575	100,0	524	91,1	51	8,9
9	58. Baró de Viver	140	100,0	129	92,1	11	7,9
9	59. el Bon Pastor	874	100,0	840	96,1	34	3,9
9	60. Sant Andreu	5.107	100,0	4.962	97,2	145	2,8
9	61. la Sagrera	2.628	100,0	2.535	96,5	93	3,5
9	62. el Congrés i els Indians	1.395	100,0	1.333	95,6	62	4,4
9	63. Navas	2.358	100,0	2.279	96,6	79	3,4
10	64. el Camp de l'Arpa del Clot	4.224	100,0	3.988	94,4	236	5,6
10	65. el Clot	2.584	100,0	2.437	94,3	147	5,7
10	66. el Parc i la Llacuna del Poblenou	1.778	100,0	1.667	93,8	111	6,2
10	67. la Vila Olímpica del Poblenou	1.177	100,0	1.052	89,4	125	10,6
10	68. el Poblenou	2.774	100,0	2.566	92,5	208	7,5
10	69. Diagonal Mar i el Front Marítim del Poblenou	1.243	100,0	1.111	89,4	132	10,6
10	70. el Besòs i el Maresme	1.174	100,0	1.091	92,9	83	7,1
10	71. Provençals del Poblenou	1.694	100,0	1.599	94,4	95	5,6
10	72. Sant Martí de Provençals	2.459	100,0	2.394	97,4	65	2,6
10	73. la Verneda i la Pau	2.075	100,0	2.009	96,8	66	3,2
	No consta	1.289	100,0	1.276	99,0	13	1,0

Font: Cens de Vehicles. Departament d'Estadística. Ajuntament de Barcelona.



## **8. Estrangers i cadastre**



## 8.Estrangers i cadastre

### 1.Evolució de propietaris estrangers dels locals cadastrals. 2009-2012

<i>Ús del local cadastral</i>	<i>2009</i>	<i>2010</i>	<i>2011</i>	<i>2012</i>
TOTAL	19.303	19.594	19.692	19.984
Habitatge	15.434	15.504	15.428	15.509
Aparcaments	2.456	2.643	2.794	2.975
Comerç	606	619	625	637
Indústria	525	537	535	546
Oficines	166	171	180	176
Ensenyament	23	21	23	29
Sanitat	13	14	20	20
Hostaleria	41	45	45	45
Esportiu	31	32	34	39
Religiós	1	1	1	1
Espectacles	6	6	6	6
Altres usos	1	1	1	1

Nota: només es comptabilitzen les persones físiques de nacionalitat estrangera.

Departament d'Estadística. Ajuntament de Barcelona.

Font: Dirección General del Catastro. Ministerio de Economía y Hacienda.

Dades obtingudes de les Bases de Dades de l'Impost sobre béns immobles a gener de cada any, facilitades per l'Institut Municipal d'Hisenda. Ajuntament de Barcelona. Elaboració pròpia.

## 8.Estrangers i cadastre

### 2.Propietaris dels locals cadastrals segons usos. 2012

Ús del local cadastral	TOTAL LOCALS CADASTRALS	Persona física			
		Nacionalitat espanyola	Nacionalitat estrangera	Persona jurídica	No procedeix
TOTAL	1.386.140	1.037.409	19.984	277.962	50.785
Habitatge	819.301	667.519	15.509	103.101	33.172
Aparcament	356.397	270.105	2.975	72.040	11.277
Comerç	84.114	43.821	637	36.969	2.687
Indústria	67.906	40.107	546	25.025	2.228
Oficines	31.282	9.380	176	20.977	749
Ensenyament	7.933	1.872	29	5.831	201
Sanitat	4.336	1.062	20	3.191	63
Hostaleria	7.604	2.032	45	5.408	119
Esportiu	2.744	987	39	1.612	106
Religiós	2.021	68	1	1.827	125
Espectacles	799	241	6	528	24
Altres usos	1.703	215	1	1.453	34

Departament d'Estadística. Ajuntament de Barcelona.

Font: Dirección General del Catastro. Ministerio de Economía y Hacienda.

Dades obtingudes de les Bases de Dades de l'Impost sobre béns immobles a gener de cada any, facilitades per l'Institut Municipal d'Hisenda. Ajuntament de Barcelona. Elaboració pròpia.

## 8.Estrangers i cadastre

### 3.Propietaris dels locals cadastrals per districtes. 2012

Districtes	TOTAL LOCALS CADASTRALS	Persona física			
		Nacionalitat espanyola	Nacionalitat estrangera	Persona jurídica	No procedeix
BARCELONA	1.386.140	1.037.409	19.984	277.962	50.785
1. Ciutat Vella	82.399	48.068	3.255	28.265	2.811
2. Eixample	252.983	180.357	2.733	58.762	11.131
3. Sants-Montjuïc	148.585	113.209	2.314	28.024	5.038
4. Les Corts	83.717	60.192	795	19.320	3.410
5. Sarrià-Sant Gervasi	156.866	109.992	2.199	38.042	6.633
6. Gràcia	110.566	83.892	1.225	20.251	5.198
7. Horta-Guinardó	132.666	110.633	1.151	16.174	4.708
8. Nou Barris	113.679	93.278	2.058	14.753	3.590
9. Sant Andreu	116.329	92.658	1.137	19.500	3.034
10. Sant Martí	187.839	145.069	3.117	34.422	5.231
No consta	511	61	0	449	1

Departament d'Estadística. Ajuntament de Barcelona.

Font: Dirección General del Catastro. Ministerio de Economía y Hacienda.

Dades obtingudes de les Bases de Dades de l'Impost sobre béns immobles a gener de cada any, facilitades per l'Institut Municipal d'Hisenda. Ajuntament de Barcelona. Elaboració pròpia.



## 8.Estrangers i cadastre

## 4.Proprietaris dels locals cadastrals per barris. 2012

Dte.	Barris	TOTAL LOCALS CADASTRALS	Persona física		Persona jurídica	No procedeix
			Nacionalitat espanyola	Nacionalitat estrangera		
	BARCELONA	1.386.140	1.037.409	19.984	277.962	50.785
1	1. el Raval	32.693	19.058	1.699	10.867	1.069
1	2. el Barri Gòtic	17.584	8.906	505	7.531	642
1	3. la Barceloneta	11.757	8.126	310	2.885	436
1	4. Sant Pere, Santa Caterina i la Ribera	20.365	11.978	741	6.982	664
2	5. el Fort Pienc	25.953	19.292	301	5.270	1.090
2	6. la Sagrada Família	44.466	35.146	408	7.013	1.899
2	7. la Dreta de l'Eixample	52.896	30.318	610	19.761	2.207
2	8. l'Antiga Esquerra de l'Eixample	42.114	29.117	491	10.642	1.864
2	9. la Nova Esquerra de l'Eixample	53.496	40.912	548	9.675	2.361
2	10. Sant Antoni	34.058	25.572	375	6.401	1.710
3	11. el Poble Sec-AEI Parc Montjuïc	27.102	20.916	941	4.231	1.014
3	12. la Marina del Prat Vermell-AEI Zona Franca	5.936	1.034	8	4.839	55
3	13. la Marina de Port	22.610	17.944	427	3.740	499
3	14. la Font de la Guatlla	8.492	6.777	102	1.288	325
3	15. Hostafrancs	14.852	10.550	175	3.586	541
3	16. la Bordeta	13.828	11.667	116	1.495	550
3	17. Sants - Badal	19.126	15.957	203	2.273	693
3	18. Sants	36.639	28.364	342	6.572	1.361
4	19. les Corts	49.028	34.945	394	11.842	1.847
4	20. la Maternitat i Sant Ramon	21.901	16.966	123	3.873	939
4	21. Pedralbes	12.788	8.281	278	3.605	624
5	22. Vallvidrera, el Tibidabo i les Planes	4.986	3.836	176	820	154
5	23. Sarrià	25.560	18.652	393	5.410	1.105
5	24. les Tres Torres	17.527	11.946	277	4.705	599
5	25. Sant Gervasi - la Bonanova	26.284	17.676	357	7.188	1.063
5	26. Sant Gervasi - Galvany	51.728	34.809	603	14.062	2.254
5	27. el Putxet i el Farró	30.781	23.073	393	5.857	1.458
6	28. Vallcarca i els Penitents	15.500	11.616	194	3.154	536
6	29. el Coll	6.445	5.334	90	834	187
6	30. la Salut	11.785	9.394	129	1.736	526
6	31. la Vila de Gràcia	47.087	33.741	566	10.072	2.708
6	32. el Camp d'en Grassot i Gràcia Nova	29.749	23.807	246	4.455	1.241
7	33. el Baix Guinardó	19.211	15.530	141	2.861	679
7	34. Can Baró	6.632	5.729	91	520	292
7	35. el Guinardó	29.410	24.080	218	3.927	1.185
7	36. la Font d'en Fargues	8.749	7.700	73	694	282
7	37. el Carmel	24.018	20.071	312	2.668	967
7	38. la Teixonera	9.230	7.852	117	1.043	218
7	39. Sant Genís dels Agudells	4.672	3.685	41	804	142
7	40. Montbau	3.678	3.152	31	442	53
7	41. la Vall d'Hebron	4.482	3.319	22	1.007	134
7	42. la Clota	468	375	4	68	21
7	43. Horta	22.116	19.140	101	2.140	735
8	44. Vilapicina i la Torre Llobeta	19.790	17.197	175	1.703	715
8	45. Porta	18.472	14.905	126	2.893	548
8	46. el Turó de la Peira	9.456	6.979	334	1.937	206
8	47. Can Peguera	1.168	271	0	894	3
8	48. la Guineueta	10.997	9.029	49	1.624	295
8	49. Canyelles	3.591	3.179	23	201	188
8	50. les Roquetes	9.866	8.298	318	952	298
8	51. Verdun	8.606	7.382	158	801	265
8	52. la Prosperitat	18.722	16.553	241	1.253	675
8	53. la Trinitat Nova	4.490	3.411	166	878	35
8	54. Torre Baró	2.376	1.412	21	770	173
8	55. Ciutat Meridiana	4.615	3.558	428	485	144
8	56. Vallbona	1.530	1.104	19	362	45
9	57. la Trinitat Vella	6.233	4.899	360	811	163
9	58. Baró de Viver	1.810	1.185	10	598	17
9	59. el Bon Pastor	11.006	7.023	206	3.606	171
9	60. Sant Andreu	47.382	40.133	227	5.862	1.160
9	61. la Sagrera	23.320	17.015	133	5.564	608
9	62. el Congrés i els Indians	10.513	8.824	68	1.276	345
9	63. Navas	16.065	13.579	133	1.783	570
10	64. el Camp de l'Arpa del Clot	30.363	24.701	281	4.140	1.241
10	65. el Clot	20.627	16.679	179	3.096	673
10	66. el Parc i la Llacuna del Poblenou	16.055	10.072	189	5.341	453
10	67. la Vila Olímpica del Poblenou	12.526	8.840	275	3.303	108
10	68. el Poblenou	28.029	20.475	529	6.323	702
10	69. Diagonal Mar i el Front Marítim del Poblenou	15.226	10.794	542	3.672	218
10	70. el Besòs i el Maresme	12.416	9.770	581	1.779	286
10	71. Provençals del Poblenou	16.566	12.578	207	3.415	366
10	72. Sant Martí de Provençals	17.437	15.430	145	1.341	521
10	73. la Verneda i la Pau	18.594	15.730	189	2.012	663
	No consta	511	61	0	449	1

Departament d'Estadística. Ajuntament de Barcelona.

Font: Dirección General del Catastro. Ministerio de Economía y Hacienda.

Dades obtingudes de les Bases de Dades de l'Impost sobre béns immobles a gener de cada any, facilitades per l'Institut Municipal d'Hisenda. Ajuntament de Barcelona. Elaboració pròpia.