

COM ACCEDIR A LA SANITAT PÚBLICA?



¿CÓMO ACCEDER A LA SANIDAD PÚBLICA?

Català/Español



COM ACCEDIR A LA SANITAT PÚBLICA?

Per anar al centre de salut, a l'hospital o a la farmàcia, tothom ha de tenir la targeta sanitària individual (TSI), que identifica i acredita com a assegurat o assegurada del Servei Català de la Salut.



Què és la targeta sanitària individual (TSI)?

És el document que permet accedir de manera gratuïta al sistema sanitari a Catalunya (metge de capçalera, especialistes i altres prestacions per a la seva salut).

Quines persones tenen dret a tenir la TSI?

Tots els ciutadans i ciutadanes empadronats, tinguin permís de residència o no en tinguin. Cada membre de la família ha de tenir la seva TSI, amb independència de l'edat.

On podeu obtenir la TSI?

Al Centre d'Atenció Primària (CAP) que us correspongui d'acord amb l'adreça del domicili, trucant al 010 o a Sanitat Respon: 902 111 444.

Quins documents necessiteu per a obtenir la TSI?

El certificat d'empadronament i un d'aquests tres documents: passaport, targeta de residència o DNI. (Original i còpia)

On podeu aconseguir el certificat d'empadronament?

Es pot sol·licitar en qualsevol Oficina d'Atenció al Ciutadà (OAC) o bé trucant al 010 (preu trucada: 0,55 €/1r minut + 0.10€ el minut afegit). Es pot demanar l'enviament de la sol·licitud per Internet: www.bcn.cat

Quins documents necessiteu per a empadronar-vos?

Un d'aquests documents: DNI, permís de conduir o, en cas de persones de nacionalitat estrangera, targeta de residència o passaport.

- Escritura de compra de l'habitatge, contracte de lloguer, o l'últim rebut de qualsevol subministrament (aigua, gas, electricitat, etc.) on consti el nom de la persona que sol·licita l'empadronament (originals).
- Si no estan a nom de la persona sol·licitant, es necessita una autorització signada per la persona titular de l'habitatge i una fotocòpia del seu DNI, passaport o NIE.

Per a una persona sense domicili:

Us heu d'adreçar al (Servei d'Atenció a Immigrants Estrangers i Refugiats) SAIER; Av. Paral·lel, 204; Tels. 934 864 991 – 934 864 996 i allí us indicaran com obtenir el certificat d'empadronament.

No oblideu !

Quan tingueu el certificat d'empadronament, heu d'anar al CAP que us correspongui amb el passaport, el permís de residència o el DNI i sol·licitar la TSI; allí us faran els tràmits corresponents i us donaran una targeta provisional. Abans de tres mesos us arribarà la TSI personal al vostre domicili.

Què podeu fer si no teniu passaport ni cap document identificatiu del vostre país?

Podeu trucar o anar a Salut i Família (Via Laietana, 40 3r 2a) al programa gratuït "De compatriota a compatriota" (933 104 173 – 933 197 688) i allí us diran com podeu accedir al metge de manera gratuïta.

QUÈ PODEU FER QUAN US TROBEU MALAMENT?

Centre d'atenció primària (CAP)

En aquest centre el metge o metgessa de família visita els adults, i el metge o metgessa pediatre, els menors de 15 anys.

Si us trobeu malament però podeu desplaçar-vos heu de demanar hora i acudir a la cita el dia i l'hora indicats o bé anar-hi en el temps de consulta i sol·licitar el número d'ordre corresponent.

Si la situació és urgent, alguns CAP disposen d'un servei d'urgències de dilluns a divendres i d'un servei d'atenció domiciliària.



Hospital

Us hi podeu adreçar per indicació del metge o metgessa de família o per una urgència en cas de malaltia greu.



El 061

Sistema d'Emergències Mèdiques (SEM). Funciona les 24 hores del dia. Si necessiteu una atenció sanitària urgent, el 061 us pot donar consell telefònic i atenció on estigueu en aquell moment, per part dels professionals sanitaris.

Sanitat Respon 24 hores

902 111 444



És un servei d'atenció telefònica que funciona les 24 hores del dia els 365 dies de l'any. Sanitat Respon ajuda en qualsevol demanda d'informació sobre la salut, les malalties i els serveis sanitaris, i ofereix tota la informació disponible perquè es puguin prendre les millors decisions per tenir cura de la salut.

On heu d'anar si teniu problemes de salut laboral?

Si disposeu de contracte laboral i teniu una malaltia professional o un accident durant la jornada laboral o l'anada o la tornada de la feina, l'assistència sanitària i econòmica és responsabilitat de la Mútua d'Accidents de Treball i Malalties Professionals de l'empresa on trebal·leu. A les empreses amb una plantilla de més de 6 persones hi ha delegats i delegades de prevenció als quals podeu acudir en cas d'estar exposat a qualsevol risc laboral. A més, la majoria de les empreses compten amb un servei de prevenció encarregat de les activitats preventives.

En podeu obtenir més informació al Servei de Salut Laboral de l'Agència de Salut Pública de Barcelona: tel. 932 384 565.

PREVENCIÓ I ALTRES SERVEIS

Com saber si esteu correctament vacunats?

Vacunació infantil

La vacunació infantil protegeix de malalties infeccioses greus. A Catalunya hi ha un calendari oficial de vacunacions que és important seguir en la seva totalitat.

L'equip pediàtric del CAP completarà les vacunes dels menors de edat. Si teniu algun document acreditatiu de les vacunes posades en un altre país, convé que l'ensenyeu al metge.

També podeu vacunar-vos al centre de vacunacions de l'Agència de Salut Pública de Barcelona, pl. Lesseps, 1; tel 932 384 564.

L'Ajuntament de Barcelona envia per correu un carnet de vacunacions a les famílies dels nens i nenes nouvinguts empadronats a la ciutat. El carnet documenta i acredita les vacunacions.

Vacunació d'adults

Les persones adultes també necessiten vacunar-se per prevenir malalties molt greus, com el tètanus. Les dones que no han estat vacunades de rubèola poden tenir-la i passar-la al fetus si estan embarassades, fet que pot provocar una malaltia molt greu al nounat. El metge o metgessa de família revisarà la seva situació vacunal i completarà les vacunes del calendari oficial que li faltin. També pot fer-ho al centre de vacunacions esmentat.

Com fer planificació familiar?

Per planificar el nombre de fills i filles que voleu tenir, així com el moment de tenir-los, podeu adreçar-vos al (Programa d'Atenció a la Salut Sexual i Reproductiva) PASSIR.

Existeixen molts mètodes contraceptius. Podeu utilitzar l'anticoncepció d'emergència si cal. El CAP corresponent us pot informar sobre la forma d'accedir-hi.

Què cal fer en cas d'embaràs?

Tan bon punt la dona sàpiga que es troba embarassada, cal que es posi en contacte amb el seu metge. Al seu CAP li indicaran la forma d'accedir-hi. L'atenció sanitària durant l'embaràs evita molt problemes de salut, tant a la mare com al fill o filla.

Què cal fer en cas de tenir problemes amb substàncies addictives (alcohol o drogues)?

En cas de problemes d'abús de substàncies addictives com l'alcohol o altres drogues es pot recórrer als centres d'Atenció i Seguiment, CAS, on ofereixen un tractament adaptat a la vostra situació. En podeu obtenir més informació al Servei de Prevenció i Atenció a les Dependències de l'Agència de Salut Pública de Barcelona, tel. 93 2027703.

Què cal fer si una persona se sent especialment trista i/o deprimida?

A Barcelona hi ha uns serveis que ofereixen atenció psicològica i psiquiàtrica específica per a la població immigrant i refugiada.



Hospital Sant Pere Claver

(Servei d'Atenció Psicopatològica i Psicosocial als Immigrants i Refugiats) SAPPiR.

Tel. 93 442 39 02

(concerteu cita prèvia els dimarts de 16 a 20 hores)



Hospital Sant Joan de Déu

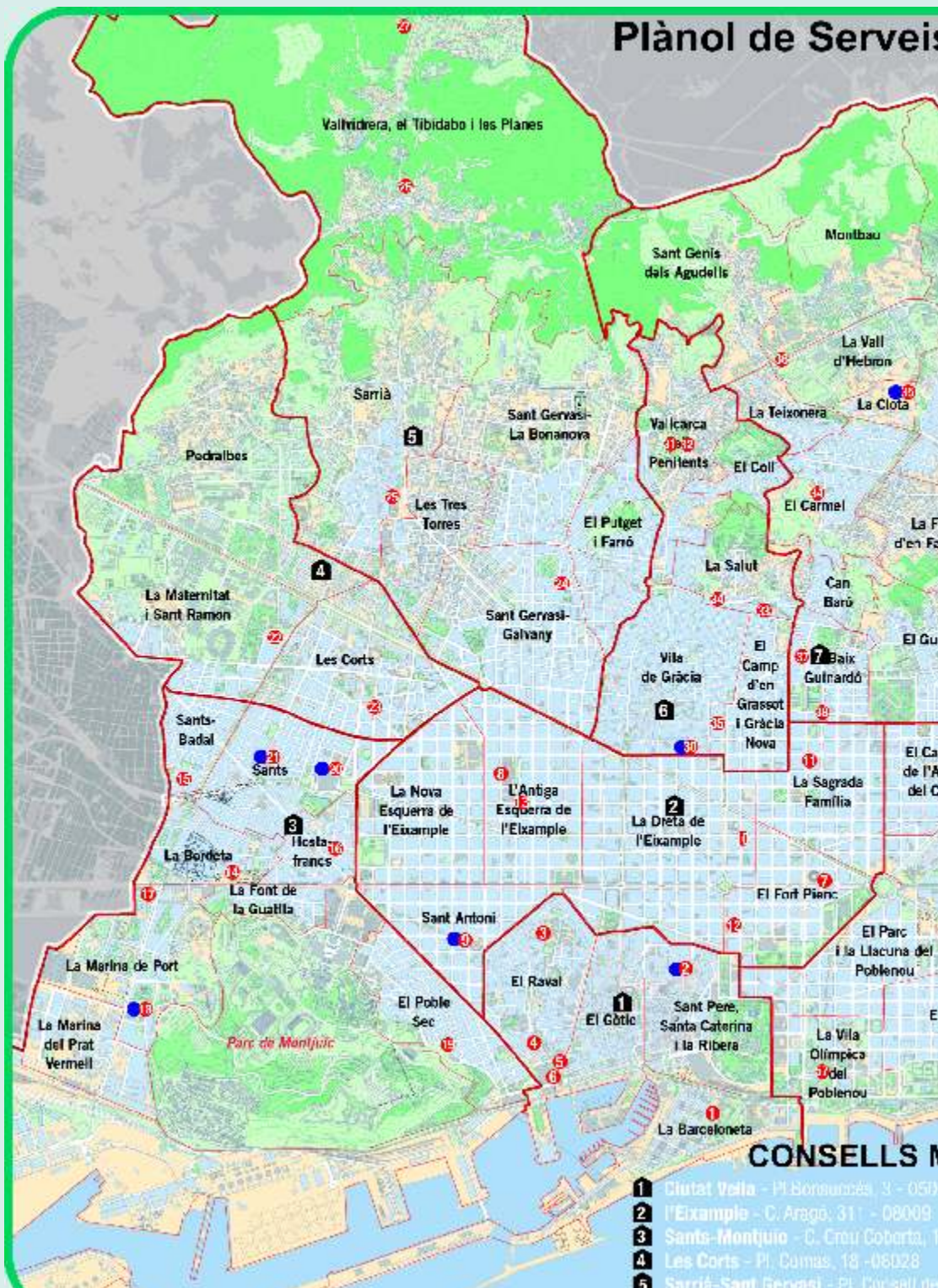
Serveis de Salut Mental

Programa de Salut Mental i Immigració.

Tel. 93 280 40 00

(concerteu cita prèvia els dilluns de 16 a 20 hores).

Plànol de Serveis

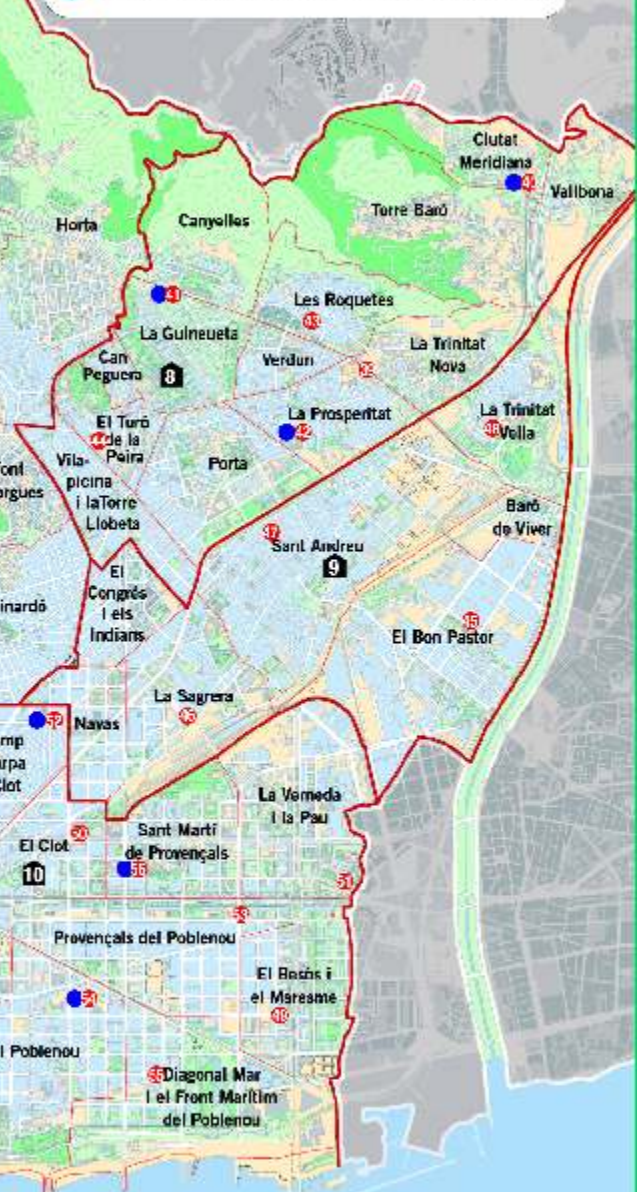


CONSELLS M

- 1** Ciutat Vella - Pl. Bonanova, 3 - 057
- 2** L'Eixample - C. Arago, 31 - 08089
- 3** Sant Antoni - C. Creu Coberta, 1
- 4** Les Corts - Pl. Gumas, 18 - 06028
- 5** Santarrià i Sant Gervasi - Pl. Consell de

s Sanitaris de Barcelona

- Centres d'Atenció Primària
- Centres amb Atenció Continuada



MUNICIPALS DE DISTRICTE

- 6** Gràcia - Pl. Rius i Tudet, 2 - 08012
- 7** Horta-Guinardó - Rda. Guinardó, 49 - 08024
- 8** Nou Barris - C. Doctor Pi i Molist, 133 - 08031
- 9** Sant Andreu - Pl. Orfila, 1 - 08030
- 10** Sant Martí - Pl. Valentí Almirall, 1 - 08018

1 Ciutat Vella

- 1** CAP Barceloneta — Pg. Marítim de la Barceloneta, 25
- 2** CAP Casc Antic — C. Rec Comtal, 24
- 3** CAP Doctor Lluís Sayé — C. Torres i Amat, 8
- 4** CAP Drassanes — Av. Drassanes, 17*21
- 5** CAP Gòtic — Ptge. Pau, 1
- 6** CAC Perecamps — Av. Drassanes, 13-15

2 l'Eixample

- 7** CAP Carles I — C. Marina, 168
- 8** CAP Eixample — C. Rosselló, 161
- 9** CAP Manso — C. Manso, 19
- 10** CAP Roger de Flor — C. Roger de Flor, 194*196
- 11** CAP Sagrada Família — C. Corsega, 643
- 12** CAP Sant Joan — Pg. Sant Joan, 20
- 13** Dispensari València (Clínic) — C. València, 184

3 Sants-Montjuïc

- 14** CAP Bordeta — Magoria - C. Corral, 41
- 15** CAP Carreras i Candi — C. Carreras i Candi, 99*101
- 16** CAP Consell de Cent — C. Consell de Cent, 26
- 17** CAP de la Marina — C. Amnístia Internacional, 8
- 18** CAP Doctor Carles Ribas — C. Foc, 112
- 19** CAP Les Hortes — C. Nou de la Rambla, 177
- 20** CAP Numància — C. Numància, 23
- 21** CAP Sants — Ptge. Vapor Vell, 44-46

4 Les Corts

- 22** CAP Les Corts — C. Mejía Lequerica, 1
- 23** CAP Montnegre — C. Montnegre, 8*12

5 Sarrià - Sant Gervasi

- 24** CAP Adrià — C. Vallmajor, 34
- 25** CAP Bonaplata — C. Bonaplata, 54*58
- 26** CAP Les Planes — Pg. Solé i Pla, 16*18
- 27** CAP Vallvidrera — C. Reis Catòlics, 2

6 Gràcia

- 28** CAP Larrard — Trav. de Dalt, 79
- 29** CAP Pare Claret — C. Sant Antoni Maria Claret, 19,21
- 30** CAP Quevedo — C. Quevedo, 13*17
- 31** CAP Sant Gervasi — C. Esteve Terradas, 30
- 32** CAP Vallcarca — Av. Hospital Militar, 169*205
- 33** CAP Sanllehy — Av. Mare Déu de Montserrat, 16*18

7 Horta - Guinardó

- 34** CAP El Carmel — C. Murtra, 130
- 35** CAP Horta — C. Lisboa, 35
- 36** CAP San Rafael — Pg. Vall d'Hebron, 107*117
- 37** CAP Sardenya — C. Sardenya, 466
- 38** CAP Travessera de Gràcia — Trav. de Gràcia, 0346

8 Nou Barris

- 39** CAP Chafarinas — C. Chafarinas, 2*8
- 40** CAP Ciutat Meridiana — C. Sant Feliu de Codines, s/n
- 41** CAP Guineueta — Pg. Valldaura, 135
- 42** CAP Rio de Janeiro — Av. Rio de Janeiro, 83*91
- 43** CAP Roquetes — C. Garigliano, 23-27
- 44** CAP Turó de la Peira — C. Cadí, 58*62

9 Sant Andreu

- 45** CAP Bon Pastor — C. Mollerussa, s/n
- 46** CAP La Sagrera — C. Garcilaso, 1*9
- 47** CAP Sant Andreu — Av. Meridiana, 428
- 48** CAP Via Barcino — Via Barcino, 75

10 Sant Martí

- 49** CAP Besòs — C. Alfons el Magnànim, 57
- 50** CAP El Clot — C. Concili de Trento, 25
- 51** CAP La Pau — C. Pere Vergés, 3
- 52** CAP Maragall — Pg. Maragall, 52*54
- 53** CAP Paraguai — C. Paraguai, 17*19
- 54** CAP Poblenou — C. Lope de Vega, 138
- 55** CAP Ramon Turró — C. Ramon Turró, 337*339
- 56** CAP Sant Martí — Pl. Infància, 1
- 57** CAP Vila Olímpica — C. Joan Miró, 17

¿CÓMO ACCEDER A LA SANIDAD PÚBLICA?

Para acudir al centro de salud, al hospital o a la farmacia, todo el mundo debe disponer de la tarjeta sanitaria individual (TSI), que lo identifica y acredita como asegurado o asegurada del Servei Català de la Salut.



¿Qué es la tarjeta sanitaria individual (TSI)?

Es el documento que permite acceder de manera gratuita al sistema sanitario en Cataluña (médico de cabecera, especialistas y otras prestaciones para su salud).

¿Qué personas tienen derecho a disponer de la TSI?

Todos los ciudadanos y ciudadanas empadronados, tengan o no permiso de residencia. Cada miembro de la familia debe tener su TSI, independientemente de su edad.

¿Dónde se puede obtener la TSI?

En el Centro de Atención Primaria (CAP) que le corresponda, según la dirección del domicilio, llamando al 010 o a Sanitat Respon: 902 111 444.

¿Qué documentos son necesarios para obtener la TSI?

El certificado de empadronamiento y uno de estos tres documentos: pasaporte, tarjeta de residencia o DNI (original y copia).

¿Dónde se puede conseguir el certificado de empadronamiento?

Se puede solicitar en cualquier oficina de Atención al Ciudadano (OAC) o llamando al 010 (precio llamada: 0,55 €/1 minuto + 0.10€ minuto extra). Se puede solicitar el envío de la solicitud por Internet: www.bcn.cat.

¿Qué documentos son necesarios para empadronarse?

Uno de estos documentos: DNI, permiso de conducir o en el caso de las personas de nacionalidad extranjera, tarjeta de residencia o pasaporte.

- -Escritura de compra de la vivienda, contrato de alquiler, o el último recibo original de cualquier suministro (agua, gas, electricidad, etc.) donde figure el nombre de la persona que solicita el empadronamiento.
- -Si no están a nombre de la persona solicitante, se requiere una autorización firmada por la persona titular de la vivienda y una fotocopia de su DNI, pasaporte o NIE.

Para personas sin domicilio:

Diríjase al Servicio de Atención a Inmigrantes Extranjeros y Refugiados (SAIER); Av. Paral-lel, 204. Tel: 934 864 991 - 934 864 996. Aquí le informarán de cómo obtener el certificado de empadronamiento.

¡No lo olvide!

Cuando disponga del certificado de empadronamiento, debe acudir al CAP que le corresponda con el pasaporte, el permiso de residencia o el DNI y solicitar la TSI; en el CAP realizarán los trámites correspondientes y le entregarán una tarjeta provisional. En un plazo inferior a tres meses recibirá su TSI personal en su domicilio.

¿Qué puede hacer si no dispone de pasaporte o ningún otro documento de identificación de su país?

Puede llamar o acudir a Salud y Familia (Vía Laietana, 40 3º 2ª), al programa gratuito, "De compatriota a compatriota", (tel. 933 104 173 - 933 197 688) y allí le indicarán de qué forma puede acceder al médico de manera gratuita.

¿QUÉ PUEDE HACER SI SE ENCUENTRA MAL? Centro de atención primaria (CAP)

En este centro los médicos de familia visitan a los adultos, y los médicos pediatras visitan a los menores de 15 años.

Si se encuentra mal pero puede desplazarse, debe solicitar día y hora y acudir a la cita en la fecha y hora indicadas o acudir directamente al CAP durante el horario de consulta y solicitar el número de orden correspondiente.

Si la situación es urgente, algunos CAP disponen de un servicio de urgencias de lunes a viernes y de un servicio de atención domiciliaria.



Hospital

Puede acudir al hospital por indicación del médico de familia o por una urgencia en caso de enfermedad grave.



El 061

Sistema de Emergencias Médicas (SEM). Funciona las 24 horas del día. Si necesita atención sanitaria urgente, en el 061 le aconsejarán por teléfono y los profesionales sanitarios le atenderán allí donde se encuentre en aquel momento.

Sanitat Respon 24 hores

902 111 444



Es un servicio de atención telefónica que funciona 24 horas al día, los 365 días del año. Sanitat Respon ayuda en cualquier demanda de información sobre la salud, las enfermedades y los servicios sanitarios disponibles para que pueda tomar la mejor decisión sobre el cuidado de su salud.

¿Dónde debe acudir si sufre problemas de salud laboral?

Si dispone de contrato laboral y sufre una enfermedad profesional o un accidente durante la jornada laboral o al ir y volver del trabajo, la asistencia sanitaria y económica es responsabilidad de la Mutua de Accidentes de Trabajo y Enfermedades Profesionales de su empresa. En las empresas con una plantilla de más de 6 personas, hay delegados y delegadas de prevención a los que puede acudir en caso de estar expuesto a cualquier riesgo laboral. Además, la mayoría de las empresas disponen de un servicio de prevención encargado de las actividades preventivas.

Para más información, llame al Servicio de Salud Laboral de la Agència de Salut Pública de Barcelona, Tel. 932 384 565

PREVENCIÓN Y OTROS SERVICIOS

¿Cómo puede saber si está correctamente vacunado?

Vacunación infantil

La vacunación infantil protege de graves enfermedades infecciosas. En Cataluña existe un calendario oficial de vacunaciones que es muy importante seguir en su totalidad. El equipo pediátrico del CAP aplicará las vacunas a los menores de edad. Si dispone de algún documento acreditativo de vacunas aplicadas en otros países, es conveniente que lo muestre al médico. También puede vacunarse en el centro de vacunación de la Agència de Salut Pública de Barcelona, Pl. Lesseps, 1- Tel. 932 384 564. El Ayuntamiento de Barcelona envía por correo un carné de vacunaciones a las familias de los niños y niñas recién llegados empadronados en la ciudad. El carné documenta y acredita las vacunaciones.

Vacunación de adultos

Los adultos también deben vacunarse para prevenir enfermedades muy graves, como el tétanos. Las mujeres que no están vacunadas de la rubéola pueden padecerla y transmitirla al feto si están embarazadas, lo que puede provocar una enfermedad muy grave al recién nacido. El médico de familia revisará su estado de vacunas y completará las vacunas del calendario oficial que le falten. También puede vacunarse en el centro de vacunaciones antes mencionado.

¿Cómo puede realizar la planificación familiar?

Para planificar el número hijos que desea tener, así como el momento para tenerlos, puede dirigirse al Programa de Atención a la Salud Sexual y Reproductiva (PASSIR).

Existe un gran número de métodos anticonceptivos. Puede utilizar los anticonceptivos de emergencia si es necesario. El CAP correspondiente le puede informar sobre cómo acceder a ellos.

¿Qué debe hacer en caso de embarazo?

Tan pronto como sepa que está embarazada, es aconsejable que se ponga en contacto con su médico. En su CAP le indicarán cómo acceder a él. La atención sanitaria durante el embarazo evita muchos problemas de salud, tanto a la madre como al hijo o hija.

¿Qué debe hacer en caso de sufrir problemas con sustancias adictivas (alcohol y drogas)?

En el caso de problemas de abuso de sustancias adictivas como el alcohol y otras drogas, puede recurrir a los Centros de Atención y Seguimiento, CAS, donde le ofrecerán un tratamiento adaptado a su situación. Puede obtener más información en el Servicio de Prevención y Atención a las dependencias de la Agència de Salut Pública de Barcelona, tel. 932 027 703.

¿Qué debe hacer si una persona se encuentra especialmente triste o deprimida?

En Barcelona existe un servicio que ofrece atención psicológica y psiquiátrica específica para la población inmigrante y refugiada.



Hospital Sant Pere Claver

(Servicio de Atención Psicológica y Psicosocial a los Inmigrantes y Refugiados). SAPPiR

Tel: 93 442 39 02

(concertar cita previa los martes de 16 a 20 horas).



Hospital Sant Joan de Déu

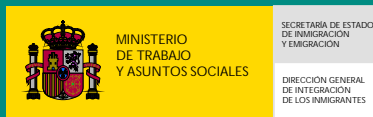
Servicios de Salud Mental

Programa de Salud Mental e Inmigración.

Tel: 93 280 40 00

(concertar cita previa los lunes de 16 a 20 horas).

Amb el suport de:



C S B Consorci Sanitari de Barcelona

A+B Agència de Salut Pública

 Generalitat de Catalunya
Departament d'Acció Social i Ciutadania
Secretaria per a la Immigració