

# COM ACCEDIR A LA SANITAT PÚBLICA?



# HOW CAN I GAIN ACCESS TO THE HEALTH SERVICE?

Català/English



# COM ACCEDIR A LA SANITAT PÚBLICA?

Per anar al centre de salut, a l'hospital o a la farmàcia, tothom ha de tenir la targeta sanitària individual (TSI), que identifica i acredita com a assegurat o assegurada del Servei Català de la Salut.



## Què és la targeta sanitària individual (TSI)?

És el document que permet accedir de manera gratuïta al sistema sanitari a Catalunya (metge de capçalera, especialistes i altres prestacions per a la seva salut).

## Quines persones tenen dret a tenir la TSI?

Tots els ciutadans i ciutadanes empadronats, tinguin permís de residència o no en tinguin. Cada membre de la família ha de tenir la seva TSI, amb independència de l'edat.

## On podeu obtenir la TSI?

Al Centre d'Atenció Primària (CAP) que us correspongui d'acord amb l'adreça del domicili, trucant al 010 o a Sanitat Respon: 902 111 444.

## Quins documents necessiteu per a obtenir la TSI?

El certificat d'empadronament i un d'aquests tres documents: passaport, targeta de residència o DNI. (Original i còpia)

## On podeu aconseguir el certificat d'empadronament?

Es pot sol·licitar en qualsevol Oficina d'Atenció al Ciutadà (OAC) o bé trucant al 010 (preu trucada: 0,55 €/1r minut + 0.10€ el minut afegit). Es pot demanar l'enviament de la sol·licitud per Internet: [www.bcn.cat](http://www.bcn.cat)

## Quins documents necessiteu per a empadronar-vos?

Un d'aquests documents: DNI, permís de conduir o, en cas de persones de nacionalitat estrangera, targeta de residència o passaport.

- Escritura de compra de l'habitatge, contracte de lloguer, o l'últim rebut de qualsevol subministrament (aigua, gas, electricitat, etc.) on consti el nom de la persona que sol·licita l'empadronament (originals).
- Si no estan a nom de la persona sol·licitant, es necessita una autorització signada per la persona titular de l'habitatge i una fotocòpia del seu DNI, passaport o NIE.

## Per a una persona sense domicili:

Us heu d'adreçar al (Servei d'Atenció a Immigrants Estrangers i Refugiats) SAIER; Av. Paral·lel, 204; Tels. 934 864 991 – 934 864 996 i allí us indicaran com obtenir el certificat d'empadronament.

# No oblideu !

Quan tingueu el certificat d'empadronament, heu d'anar al CAP que us correspongui amb el passaport, el permís de residència o el DNI i sol·licitar la TSI; allí us faran els tràmits corresponents i us donaran una targeta provisional. Abans de tres mesos us arribarà la TSI personal al vostre domicili.

## Què podeu fer si no teniu passaport ni cap document identificatiu del vostre país?

Podeu trucar o anar a Salut i Família (Via Laietana, 40 3r 2a) al programa gratuït "De compatriota a compatriota" (933 104 173 – 933 197 688) i allí us diran com podeu accedir al metge de manera gratuïta.

## QUÈ PODEU FER QUAN US TROBEU MALAMENT?

### Centre d'atenció primària (CAP)

En aquest centre el metge o metgessa de família visita els adults, i el metge o metgessa pediatre, els menors de 15 anys.

Si us trobeu malament però podeu desplaçar-vos heu de demanar hora i acudir a la cita el dia i l'hora indicats o bé anar-hi en el temps de consulta i sol·licitar el número d'ordre corresponent.

Si la situació és urgent, alguns CAP disposen d'un servei d'urgències de dilluns a divendres i d'un servei d'atenció domiciliària.



### Hospital

Us hi podeu adreçar per indicació del metge o metgessa de família o per una urgència en cas de malaltia greu.



### El 061

Sistema d'Emergències Mèdiques (SEM). Funciona les 24 hores del dia. Si necessiteu una atenció sanitària urgent, el 061 us pot donar consell telefònic i atenció on estigueu en aquell moment, per part dels professionals sanitaris.

# Sanitat Respon 24 hores

## 902 111 444



És un servei d'atenció telefònica que funciona les 24 hores del dia els 365 dies de l'any. Sanitat Respon ajuda en qualsevol demanda d'informació sobre la salut, les malalties i els serveis sanitaris, i ofereix tota la informació disponible perquè es puguin prendre les millors decisions per tenir cura de la salut.

### On heu d'anar si teniu problemes de salut laboral?

Si disposeu de contracte laboral i teniu una malaltia professional o un accident durant la jornada laboral o l'anada o la tornada de la feina, l'assistència sanitària i econòmica és responsabilitat de la Mútua d'Accidents de Treball i Malalties Professionals de l'empresa on treballeu. A les empreses amb una plantilla de més de 6 persones hi ha delegats i delegades de prevenció als quals podeu acudir en cas d'estar exposat a qualsevol risc laboral. A més, la majoria de les empreses compten amb un servei de prevenció encarregat de les activitats preventives.

En podeu obtenir més informació al Servei de Salut Laboral de l'Agència de Salut Pública de Barcelona: tel. 932 384 565.

### PREVENCIÓ I ALTRES SERVEIS

#### Com saber si esteu correctament vacunats?

##### *Vacunació infantil*

La vacunació infantil protegeix de malalties infeccioses greus. A Catalunya hi ha un calendari oficial de vacunacions que és important seguir en la seva totalitat.

L'equip pediàtric del CAP completarà les vacunes dels menors de edat. Si teniu algun document acreditatiu de les vacunes posades en un altre país, convé que l'ensenyeu al metge.

També podeu vacunar-vos al centre de vacunacions de l'Agència de Salut Pública de Barcelona, pl. Lesseps, 1; tel 932 384 564.

L'Ajuntament de Barcelona envia per correu un carnet de vacunacions a les famílies dels nens i nenes nouvinguts empadronats a la ciutat. El carnet documenta i acredita les vacunacions.

##### Vacunació d'adults

Les persones adultes també necessiten vacunar-se per prevenir malalties molt greus, com el tètanus. Les dones que no han estat vacunades de rubèola poden tenir-la i passar-la al fetus si estan embarassades, fet que pot provocar una malaltia molt greu al nounat. El metge o metgessa de família revisarà la seva situació vacunal i completarà les vacunes del calendari oficial que li faltin. També pot fer-ho al centre de vacunacions esmentat.

## Com fer planificació familiar?

Per planificar el nombre de fills i filles que voleu tenir, així com el moment de tenir-los, podeu adreçar-vos al (Programa d'Atenció a la Salut Sexual i Reproductiva) PASSIR.

Existeixen molts mètodes contraceptius. Podeu utilitzar l'anticoncepció d'emergència si cal. El CAP corresponent us pot informar sobre la forma d'accedir-hi.

## Què cal fer en cas d'embaràs?

Tan bon punt la dona sàpiga que es troba embarassada, cal que es posi en contacte amb el seu metge. Al seu CAP li indicaran la forma d'accedir-hi. L'atenció sanitària durant l'embaràs evita molt problemes de salut, tant a la mare com al fill o filla.

## Què cal fer en cas de tenir problemes amb substàncies addictives (alcohol o drogues)?

En cas de problemes d'abús de substàncies addictives com l'alcohol o altres drogues es pot recórrer als centres d'Atenció i Seguiment, CAS, on ofereixen un tractament adaptat a la vostra situació. En podeu obtenir més informació al Servei de Prevenció i Atenció a les Dependències de l'Agència de Salut Pública de Barcelona, tel. 93 2027703.

## Què cal fer si una persona se sent especialment trista i/o deprimida?

A Barcelona hi ha uns serveis que ofereixen atenció psicològica i psiquiàtrica específica per a la població immigrant i refugiada.



### Hospital Sant Pere Claver

(Servei d'Atenció Psicopatològica i Psicosocial als Immigrants i Refugiats) SAPPiR.

Tel. 93 442 39 02

(concerteu cita prèvia els dimarts de 16 a 20 hores)



### Hospital Sant Joan de Déu

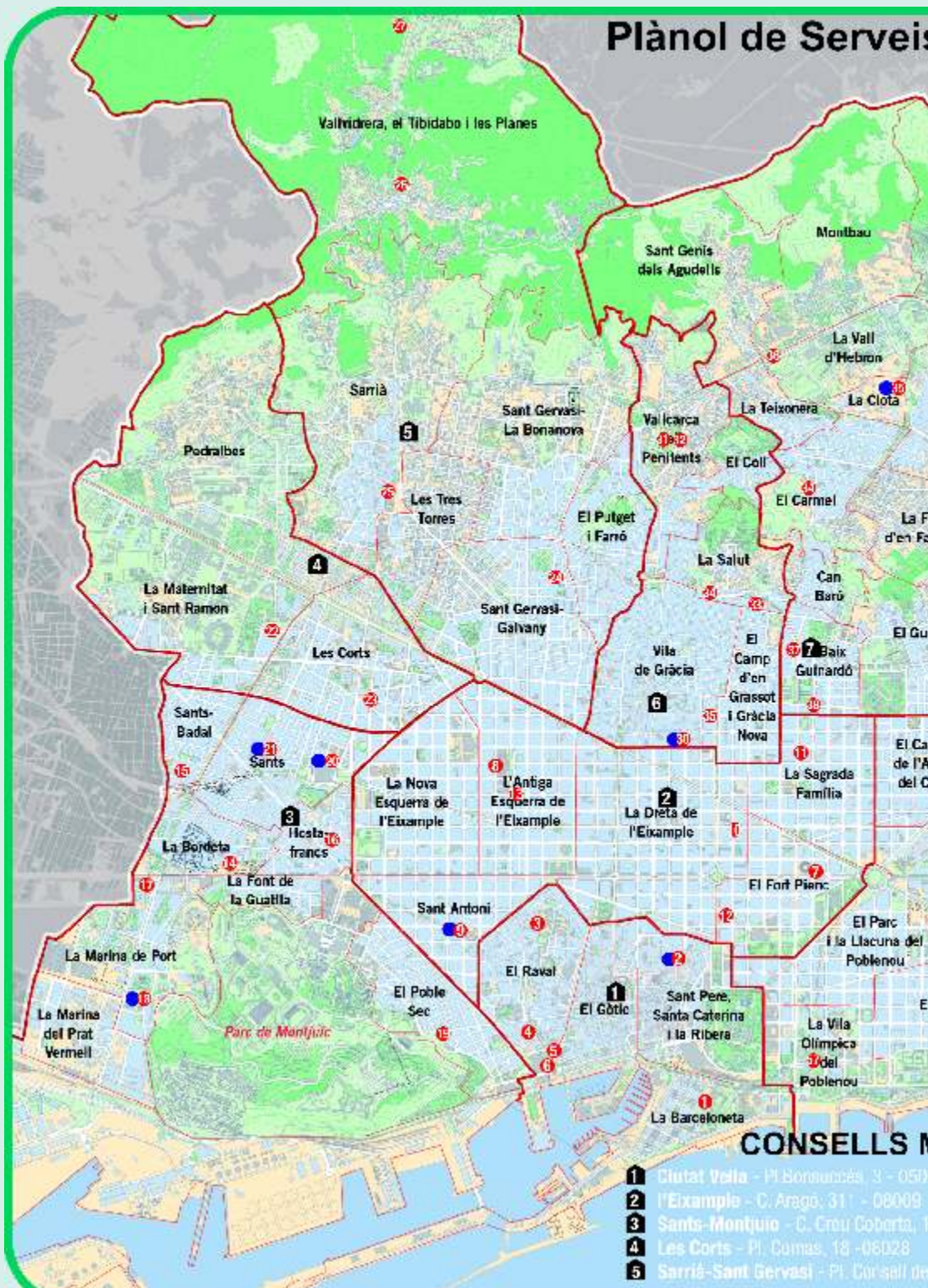
Serveis de Salut Mental

Programa de Salut Mental i Immigració.

Tel. 93 280 40 00

(concerteu cita prèvia els dilluns de 16 a 20 hores).

# Plànol de Serveis

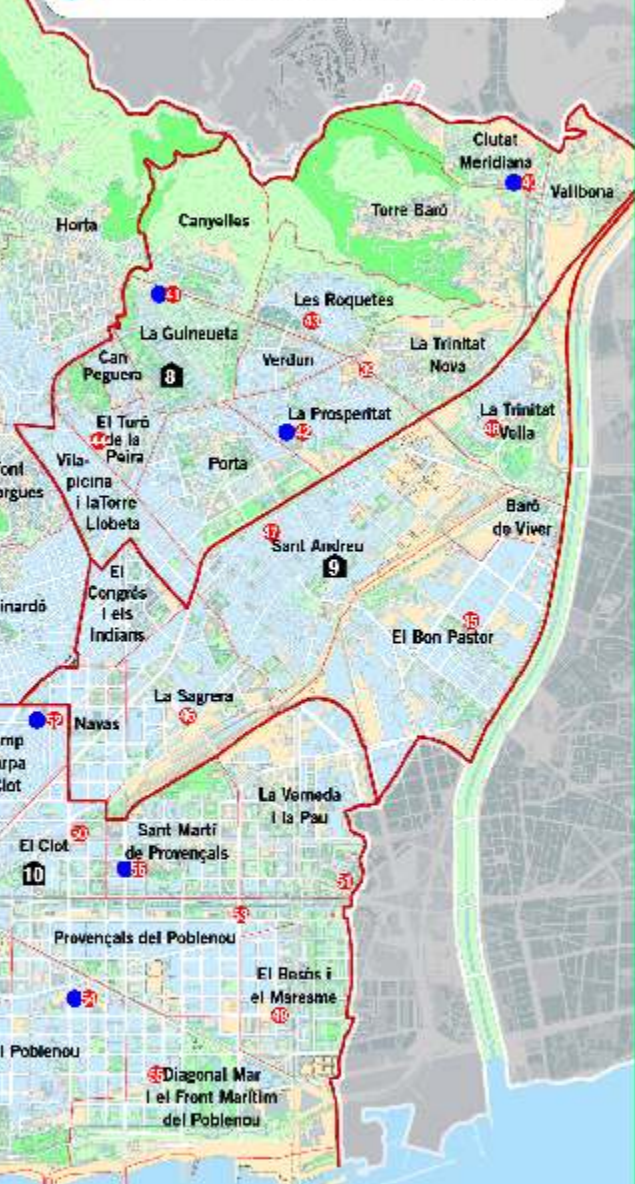


## CONSELLS MUNICIPALS

- 1 Ciutat Vella - Pl. Bonaparte, 3 - 057
- 2 L'Eixample - C. Arago, 31 - 08009
- 3 Santis-Montjuïc - C. Creu Coberta, 1
- 4 Les Corts - Pl. Gumas, 18 - 06028
- 5 Sarrià-Sant Gervasi - Pl. Consell de

# s Sanitaris de Barcelona

- Centres d'Atenció Primària
- Centres amb Atenció Continuada



## MUNICIPALS DE DISTRICTE

- 1** Ciutat Vella
- 2** Horta-Guinardó - Rda. Guinardó, 49 - 08024
- 3** Nou Barris - C. Doctor Pi i Molist, 133 - 08031
- 4** Sant Andreu - Pl. Orfila, 1 - 08030
- 5** Sant Martí - Pl. Valentí Almirall, 1 - 08018

## 1 Ciutat Vella

- 1** CAP Barceloneta — Pg. Marítim de la Barceloneta, 25
- 2** CAP Casc Antic — C. Rec Comtal, 24
- 3** CAP Doctor Lluís Sayé — C. Torres i Amat, 8
- 4** CAP Drassanes — Av. Drassanes, 17\*21
- 5** CAP Gòtic — Ptge. Pau, 1
- 6** CAC Perecamps — Av. Drassanes, 13-15

## 2 l'Eixample

- 7** CAP Carles I — C. Marina, 168
- 8** CAP Eixample — C. Rosselló, 161
- 9** CAP Manso — C. Manso, 19
- 10** CAP Roger de Flor — C. Roger de Flor, 194\*196
- 11** CAP Sagrada Família — C. Corsega, 643
- 12** CAP Sant Joan — Pg. Sant Joan, 20
- 13** Dispensari València (Clínic) — C. València, 184

## 3 Sants-Montjuïc

- 14** CAP Bordeta — Magoria - C. Corral, 41
- 15** CAP Carreras i Candi — C. Carreras i Candi, 99\*101
- 16** CAP Consell de Cent — C. Consell de Cent, 26
- 17** CAP de la Marina — C. Amnístia Internacional, 8
- 18** CAP Doctor Carles Ribas — C. Foc, 112
- 19** CAP Les Hortes — C. Nou de la Rambla, 177
- 20** CAP Numància — C. Numància, 23
- 21** CAP Sants — Ptge. Vapor Vell, 44-46

## 4 Les Corts

- 22** CAP Les Corts — C. Mejía Lequerica, 1
- 23** CAP Montnegre — C. Montnegre, 8\*12

## 5 Sarrià - Sant Gervasi

- 24** CAP Adrià — C. Vallmajor, 34
- 25** CAP Bonaplata — C. Bonaplata, 54\*58
- 26** CAP Les Planes — Pg. Solé i Pla, 16\*18
- 27** CAP Vallvidrera — C. Reis Catòlics, 2

## 6 Gràcia

- 28** CAP Larrard — Trav. de Dalt, 79
- 29** CAP Pare Claret — C. Sant Antoni Maria Claret, 19,21
- 30** CAP Quevedo — C. Quevedo, 13\*17
- 31** CAP Sant Gervasi — C. Esteve Terradas, 30
- 32** CAP Vallcarca — Av. Hospital Militar, 169\*205
- 33** CAP Sanllehy — Av. Mare Déu de Montserrat, 16\*18

## 7 Horta - Guinardó

- 34** CAP El Carmel — C. Murtra, 130
- 35** CAP Horta — C. Lisboa, 35
- 36** CAP San Rafael — Pg. Vall d'Hebron, 107\*117
- 37** CAP Sardenya — C. Sardenya, 466
- 38** CAP Travessera de Gràcia — Trav. de Gràcia, 0346

## 8 Nou Barris

- 39** CAP Chafarinas — C. Chafarinas, 2\*8
- 40** CAP Ciutat Meridiana — C. Sant Feliu de Codines, s/n
- 41** CAP Guineueta — Pg. Valldaura, 135
- 42** CAP Rio de Janeiro — Av. Rio de Janeiro, 83\*91
- 43** CAP Roquetes — C. Garigliano, 23-27
- 44** CAP Turó de la Peira — C. Cadí, 58\*62

## 9 Sant Andreu

- 45** CAP Bon Pastor — C. Mollerussa, s/n
- 46** CAP La Sagrera — C. Garcilaso, 1\*9
- 47** CAP Sant Andreu — Av. Meridiana, 428
- 48** CAP Via Barcino — Via Barcino, 75

## 10 Sant Martí

- 49** CAP Besòs — C. Alfons el Magnànim, 57
- 50** CAP El Clot — C. Concili de Trento, 25
- 51** CAP La Pau — C. Pere Vergés, 3
- 52** CAP Maragall — Pg. Maragall, 52\*54
- 53** CAP Paraguai — C. Paraguai, 17\*19
- 54** CAP Poblenou — C. Lope de Vega, 138
- 55** CAP Ramon Turró — C. Ramon Turró, 337\*339
- 56** CAP Sant Martí — Pl. Infància, 1
- 57** CAP Vila Olímpica — C. Joan Miró, 17

# HOW CAN I GAIN ACCESS TO THE HEALTH SERVICE?

To attend a health centre, a hospital or use a pharmacy, everyone must have a “tarjeta sanitaria individual” or TSI (individual health card) which identifies them and accredits them as insured with the Servei Català de la Salut (Catalan Health Service).



## What is an individual health card (TSI)?

It is the document that allows you to gain free access to the health care system in Catalonia (General Practitioner, specialists and other health services).

## Who has the right to have a TSI?

All citizens who are registered as resident, whether or not they have a residence permit. Each member of a family must have their own TSI, irrespective of their age.

## Where can you obtain a TSI?

In the Centro de Atención Primaria (CAP) (Primary Health Care Centre) for your area, according to your home the address. You can find out where your CAP is by ringing 010 or Sanitat Respon on 902 111 444.

## What documents do I need to obtain a TSI?

The certificado de empadronamiento (resident registration certificate) and one of the following three documents: a passport, a residence card or a National Identity Document (original plus a copy).

## Where can I get the resident registration certificate?

You can request it at any Oficina de Atención al Ciudadano (OAC) (Citizen Services Office) or by calling 010 (price of the call: 0.55 €/1st minute + 0.10 € extra minute). You can also apply for the forms by internet: [www.bcn.cat](http://www.bcn.cat).

## What documents do you need to register as resident?

One of the following three documents: your national identification document, your driving licence or in the case of people of foreign nationality your residence card or passport.

- Your deed of purchase of your home, or your rental contract or the last original utilities receipt (water, gas, electricity etc) bearing the name of the person requesting registration as a resident.
- If they are not in the name of the person making the request, authorisation is required signed by the owner of the premises with a photocopy of the owner's national identity document (DNI), passport or foreigner identification number (NIE).



## For the homeless:

Contact the Servicio de Atención a Inmigrantes Extranjeros y Refugiados (SAIER) (Foreign Immigrants and Refugees Service); Av. Parallel, 204. Tel: 934 864 991 - 934 864 996. They will tell you how to obtain a residence certificate.

## Don't forget!

Once you have a resident registration certificate you must go to the CAP for your area with your passport, residence permit or your national identification document and request the TSI. The CAP will carry out the corresponding administrative procedures and will give you a provisional card. Your personal TSI will be sent to your home within three months.

## What can you do if you do not have a passport or any other identification document from your country?

You can phone or go to the free programme "De compatriota a compatriota" (from compatriot to compatriot) at Salud and Familia (Health and Family) Vía Laietana, 40 3º 2ª, tel. 933 104 173 - 933 197 688. There they will tell you how you can access a doctor free of charge.

## WHAT CAN I DO IF I FEEL ILL?

### Primary Health Care Centre (CAP)

In this centre the General Practitioners attend adults and paediatricians attend children under the age of 15.

If you feel ill but can travel, you must ask for an appointment and attend on the date and time given, or go directly to the CAP during surgery hours and ask for a ticket to take your turn in the queue.

If the situation is urgent, some CAPs have an emergency service from Monday to Friday and a home visits service.



### Hospital

You can attend a hospital when directed to do so by your doctor or in the case of an emergency due to a serious illness.



### E1 061

Sistema de Emergències Mèdiques (SEM) (The Medical Emergencies System) operates 24 hours a day. If you need medical care urgently, ring 061 and you will be given advice by phone and health professionals will come to you wherever you are at that moment.

# 24 hour Health Response

## 902 111 444



This is a telephone assistance service that operates 24 hours a day, 365 days a year. Sanitat Respon helps with any request for information about health, illnesses and the health services available so that you can take the best decision about the care of your health.

### Where should I go if I suffer work related health problems?

If you have an employment contract and suffer a professional illness or have an accident during the working day or on the way to or from work, health and financial assistance is the responsibility of your company's Accidents at Work and Professional Illnesses Mutual Benefit Society (Mutua de Accidentes de Trabajo y Enfermedades Profesionales). In companies with a staff of more than 6 people, there are health and safety representatives that you can approach if you are being exposed to any hazard at work. Furthermore, the majority of companies have a health and safety service responsible for health and safety activities. For more information, call the Servicio de Salud Laboral (Work Health Service) of the Agència de Salut Pública de Barcelona, Tel. 932 384 565.

## PREVENTATIVE MEDICINE AND OTHER SERVICES

How can you know if you have been appropriately vaccinated?

### Vaccination of children.

Vaccinating children protects them from infectious diseases. In Catalonia there is an official schedule for vaccinations and it is very important that it is adhered to fully. The CAP's paediatric team will give the vaccinations to minors. If you have any document detailing vaccinations received in other countries, it should be shown to the doctor. You can also be vaccinated in the vaccination centre of the Agència de Salut Pública de Barcelona, Pl. Lesseps, 1- Tel. 932 384 564.

Barcelona City Council sends a vaccination record card by post to families of children recently registered as resident in the city. The record card documents and accredits the vaccinations.

### The vaccination of adults.

Adults must also be vaccinated to prevent serious illnesses, such as tetanus. Women who have not been vaccinated against rubella can catch the disease when they are pregnant and can transmit it to their unborn babies, which can cause a very serious illness in the newborn child. Your General Practitioner will check your current situation regarding vaccinations and will complete any vaccinations from the official schedule that are required. You can also be vaccinated in the vaccination centre mentioned above.

## How can I practise family planning?

To plan the number of children you want to have, as well as when you want to have them, you can contact the Programa de Atención a la Salud Sexual y Reproductiva (PASSIR) (Sexual and Reproductive Health Programme).

There are a large number of contraceptive methods. You can use emergency contraceptives if necessary. The CAP for your area can tell you how to obtain these.

## What should I do if I am pregnant?

As soon as you know that you are pregnant, it is advisable to get in touch with your doctor. Your CAP will arrange an appointment with your doctor for you. Health care during pregnancy avoids many health problems, both for the mother and for the child.

## What should I do if I have problems with addictive substances (alcohol and drugs)?

In the case of problems related to the abuse of addictive substances such as alcohol and other drugs, you may go to the Centros de Atención y Seguimiento, CAS (Centres for Attention and On-going Support), where you will be offered treatment suitable for your particular situation. You can obtain more information from the Servicio de Prevención y Atención a las Dependencias de la Agència de Salut Pública de Barcelona, tel. 932 027 703.

## What should you do if a person is especially sad or depressed?

In Barcelona there is a service that offers psychological and psychiatric care specifically for the immigrant and refugee population.



### Hospital Sant Pere Claver

Servicio de Atención Psicológica y Psicosocial a los Inmigrantes y Refugiados (Psychological and Psychiatric Care for Immigrants and Refugees)

SAPPIR Tel. 93 442 39 02 (to arrange an appointment on Tuesdays from 16.00 to 20.00)

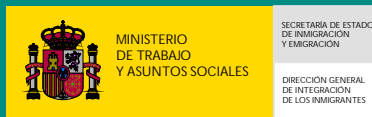


### Hospital Sant Joan de Déu

Servicios de Salud Mental (Mental Health Services)  
Programa de Salud Mental e Inmigración

(Mental Health and Immigration Programme) Tel: 93 280 40 00  
(to arrange an appointment Tuesdays from 16.00 to 20.00)

Amb el suport de:



**C S B** Consorci Sanitari de Barcelona

**A+B** Agència de Salut Pública

 Generalitat de Catalunya  
Departament d'Acció Social i Ciutadania  
**Secretaria per a la Immigració**