

COM ACCEDIR A LA SANITAT PÚBLICA?



COMMENT ACCÉDER À LA SANTÉ PUBLIQUE ?

Català/Français



COM ACCEDIR A LA SANITAT PÚBLICA?

Per anar al centre de salut, a l'hospital o a la farmàcia, tothom ha de tenir la targeta sanitària individual (TSI), que identifica i acredita com a assegurat o assegurada del Servei Català de la Salut.



Què és la targeta sanitària individual (TSI)?

És el document que permet accedir de manera gratuïta al sistema sanitari a Catalunya (metge de capçalera, especialistes i altres prestacions per a la seva salut).

Quines persones tenen dret a tenir la TSI?

Tots els ciutadans i ciutadanes empadronats, tinguin permís de residència o no en tinguin. Cada membre de la família ha de tenir la seva TSI, amb independència de l'edat.

On podeu obtenir la TSI?

Al Centre d'Atenció Primària (CAP) que us correspongui d'acord amb l'adreça del domicili, trucant al 010 o a Sanitat Respon: 902 111 444.

Quins documents necessiteu per a obtenir la TSI?

El certificat d'empadronament i un d'aquests tres documents: passaport, targeta de residència o DNI. (Original i còpia)

On podeu aconseguir el certificat d'empadronament?

Es pot sol·licitar en qualsevol Oficina d'Atenció al Ciutadà (OAC) o bé trucant al 010 (preu trucada: 0,55 €/1r minut + 0.10€ el minut afegit). Es pot demanar l'enviament de la sol·licitud per Internet: www.bcn.cat

Quins documents necessiteu per a empadronar-vos?

Un d'aquests documents: DNI, permís de conduir o, en cas de persones de nacionalitat estrangera, targeta de residència o passaport.

- Escritura de compra de l'habitatge, contracte de lloguer, o l'últim rebut de qualsevol subministrament (aigua, gas, electricitat, etc.) on consti el nom de la persona que sol·licita l'empadronament (originals).
- Si no estan a nom de la persona sol·licitant, es necessita una autorització signada per la persona titular de l'habitatge i una fotocòpia del seu DNI, passaport o NIE.

Per a una persona sense domicili:

Us heu d'adreçar al (Servei d'Atenció a Immigrants Estrangers i Refugiats) SAIER; Av. Paral·lel, 204; Tels. 934 864 991 – 934 864 996 i allí us indicaran com obtenir el certificat d'empadronament.

No oblideu !

Quan tingueu el certificat d'empadronament, heu d'anar al CAP que us correspongui amb el passaport, el permís de residència o el DNI i sol·licitar la TSI; allí us faran els tràmits corresponents i us donaran una targeta provisional. Abans de tres mesos us arribarà la TSI personal al vostre domicili.

Què podeu fer si no teniu passaport ni cap document identificatiu del vostre país?

Podeu trucar o anar a Salut i Família (Via Laietana, 40 3r 2a) al programa gratuït "De compatriota a compatriota" (933 104 173 – 933 197 688) i allí us diran com podeu accedir al metge de manera gratuïta.

QUÈ PODEU FER QUAN US TROBEU MALAMENT?

Centre d'atenció primària (CAP)

En aquest centre el metge o metgessa de família visita els adults, i el metge o metgessa pediatre, els menors de 15 anys.

Si us trobeu malament però podeu desplaçar-vos heu de demanar hora i acudir a la cita el dia i l'hora indicats o bé anar-hi en el temps de consulta i sol·licitar el número d'ordre corresponent.

Si la situació és urgent, alguns CAP disposen d'un servei d'urgències de dilluns a divendres i d'un servei d'atenció domiciliària.



Hospital

Us hi podeu adreçar per indicació del metge o metgessa de família o per una urgència en cas de malaltia greu.



El 061

Sistema d'Emergències Mèdiques (SEM). Funciona les 24 hores del dia. Si necessiteu una atenció sanitària urgent, el 061 us pot donar consell telefònic i atenció on estigueu en aquell moment, per part dels professionals sanitaris.

Sanitat Respon 24 hores

902 111 444



És un servei d'atenció telefònica que funciona les 24 hores del dia els 365 dies de l'any. Sanitat Respon ajuda en qualsevol demanda d'informació sobre la salut, les malalties i els serveis sanitaris, i ofereix tota la informació disponible perquè es puguin prendre les millors decisions per tenir cura de la salut.

On heu d'anar si teniu problemes de salut laboral?

Si disposeu de contracte laboral i teniu una malaltia professional o un accident durant la jornada laboral o l'anada o la tornada de la feina, l'assistència sanitària i econòmica és responsabilitat de la Mútua d'Accidents de Treball i Malalties Professionals de l'empresa on treballeu. A les empreses amb una plantilla de més de 6 persones hi ha delegats i delegades de prevenció als quals podeu acudir en cas d'estar exposat a qualsevol risc laboral. A més, la majoria de les empreses compten amb un servei de prevenció encarregat de les activitats preventives.

En podeu obtenir més informació al Servei de Salut Laboral de l'Agència de Salut Pública de Barcelona: tel. 932 384 565.

PREVENCIÓ I ALTRES SERVEIS

Com saber si esteu correctament vacunats?

Vacunació infantil

La vacunació infantil protegeix de malalties infeccioses greus. A Catalunya hi ha un calendari oficial de vacunacions que és important seguir en la seva totalitat.

L'equip pediàtric del CAP completarà les vacunes dels menors de edat. Si teniu algun document acreditatiu de les vacunes posades en un altre país, convé que l'ensenyeu al metge.

També podeu vacunar-vos al centre de vacunacions de l'Agència de Salut Pública de Barcelona, pl. Lesseps, 1; tel 932 384 564.

L'Ajuntament de Barcelona envia per correu un carnet de vacunacions a les famílies dels nens i nenes nouvinguts empadronats a la ciutat. El carnet documenta i acredita les vacunacions.

Vacunació d'adults

Les persones adultes també necessiten vacunar-se per prevenir malalties molt greus, com el tètanus. Les dones que no han estat vacunades de rubèola poden tenir-la i passar-la al fetus si estan embarassades, fet que pot provocar una malaltia molt greu al nounat. El metge o metgessa de família revisarà la seva situació vacunal i completarà les vacunes del calendari oficial que li faltin. També pot fer-ho al centre de vacunacions esmentat.

Com fer planificació familiar?

Per planificar el nombre de fills i filles que voleu tenir, així com el moment de tenir-los, podeu adreçar-vos al (Programa d'Atenció a la Salut Sexual i Reproductiva) PASSIR.

Existeixen molts mètodes contraceptius. Podeu utilitzar l'anticoncepció d'emergència si cal. El CAP corresponent us pot informar sobre la forma d'accedir-hi.

Què cal fer en cas d'embaràs?

Tan bon punt la dona sàpiga que es troba embarassada, cal que es posi en contacte amb el seu metge. Al seu CAP li indicaran la forma d'accedir-hi. L'atenció sanitària durant l'embaràs evita molt problemes de salut, tant a la mare com al fill o filla.

Què cal fer en cas de tenir problemes amb substàncies addictives (alcohol o drogues)?

En cas de problemes d'abús de substàncies addictives com l'alcohol o altres drogues es pot recórrer als centres d'Atenció i Seguiment, CAS, on ofereixen un tractament adaptat a la vostra situació. En podeu obtenir més informació al Servei de Prevenció i Atenció a les Dependències de l'Agència de Salut Pública de Barcelona, tel. 93 2027703.

Què cal fer si una persona se sent especialment trista i/o deprimida?

A Barcelona hi ha uns serveis que ofereixen atenció psicològica i psiquiàtrica específica per a la població immigrant i refugiada.



Hospital Sant Pere Claver

(Servei d'Atenció Psicopatològica i Psicosocial als Immigrants i Refugiats) SAPPiR.

Tel. 93 442 39 02

(concerteu cita prèvia els dimarts de 16 a 20 hores)



Hospital Sant Joan de Déu

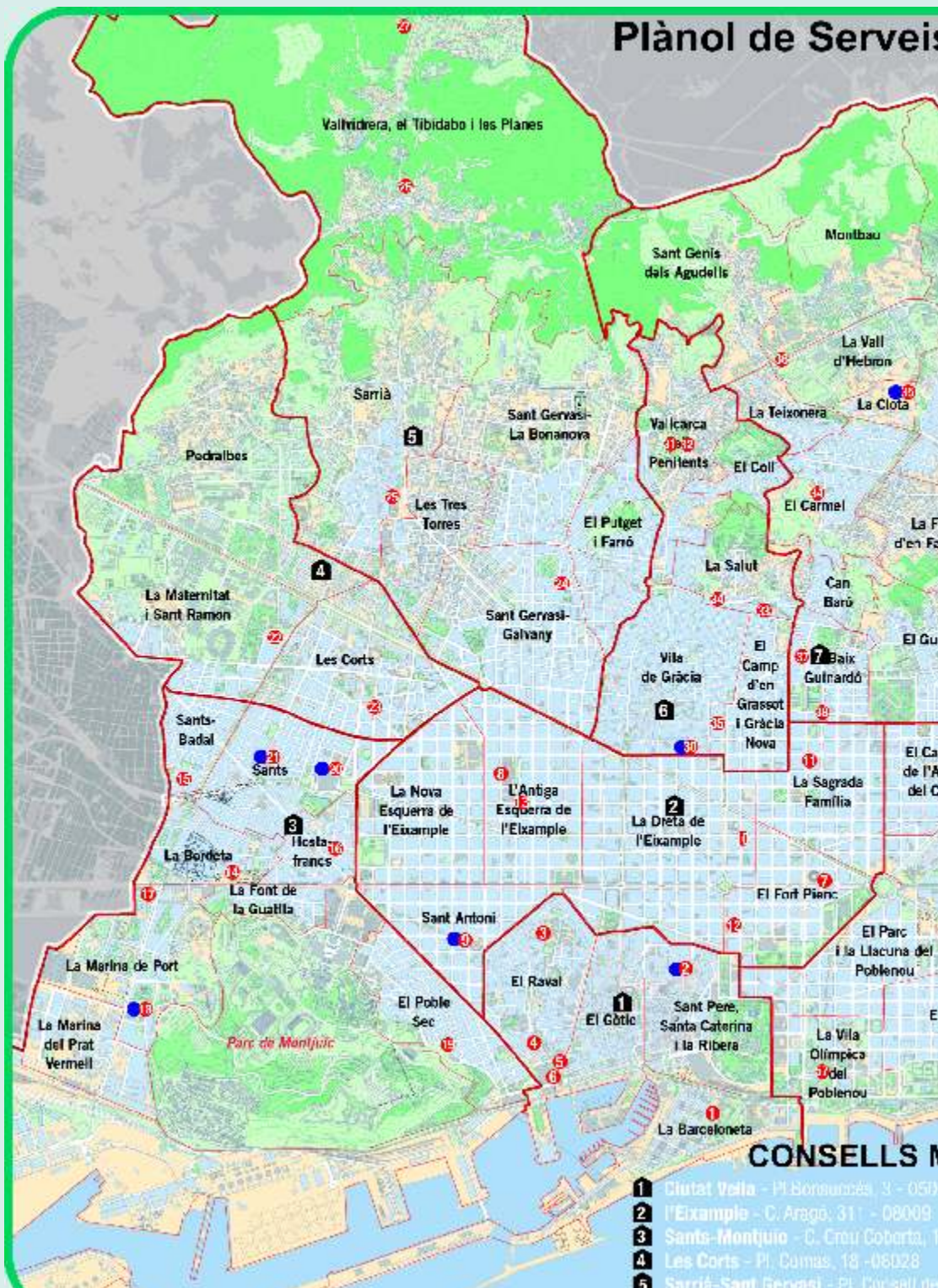
Serveis de Salut Mental

Programa de Salut Mental i Immigració.

Tel. 93 280 40 00

(concerteu cita prèvia els dilluns de 16 a 20 hores).

Plànol de Serveis

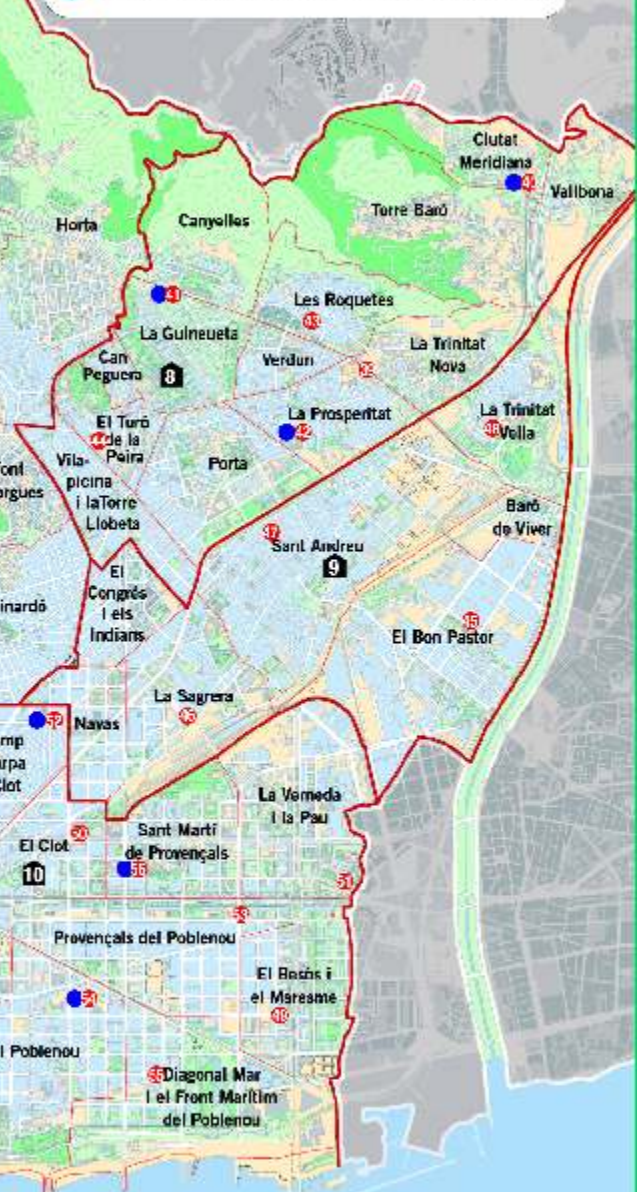


CONSELLS MUNICIPALS

- 1 Ciutat Vella - Pl. Bonaparte, 3 - 057
- 2 L'Eixample - C. Arago, 31 - 08009
- 3 Santis-Montjuïc - C. Creu Coberta, 1
- 4 Les Corts - Pl. Gumas, 18 - 06028
- 5 Sarrià-Sant Gervasi - Pl. Consell de

s Sanitaris de Barcelona

- Centres d'Atenció Primària
- Centres amb Atenció Continuada



1 Ciutat Vella

- 1 CAP Barceloneta — Pg. Marítim de la Barceloneta, 25
- 2 CAP Casc Antic — C. Rec Comtal, 24
- 3 CAP Doctor Lluís Sayé — C. Torres i Amat, 8
- 4 CAP Drassanes — Av. Drassanes, 17*21
- 5 CAP Gòtic — Ptge. Pau, 1
- 6 CAC Perecamps — Av. Drassanes, 13-15

2 l'Eixample

- 7 CAP Carles I — C. Marina, 168
- 8 CAP Eixample — C. Rosselló, 161
- 9 CAP Manso — C. Manso, 19
- 10 CAP Roger de Flor — C. Roger de Flor, 194*196
- 11 CAP Sagrada Família — C. Corsega, 643
- 12 CAP Sant Joan — Pg. Sant Joan, 20
- 13 Dispensari València (Clínic) — C. València, 184

3 Sants-Montjuïc

- 14 CAP Bordeta — Magoria - C. Corral, 41
- 15 CAP Carreras i Candi — C. Carreras i Candi, 99*101
- 16 CAP Consell de Cent — C. Consell de Cent, 26
- 17 CAP de la Marina — C. Amnístia Internacional, 8
- 18 CAP Doctor Carles Ribas — C. Foc, 112
- 19 CAP Les Hortes — C. Nou de la Rambla, 177
- 20 CAP Numància — C. Numància, 23
- 21 CAP Sants — Ptge. Vapor Vell, 44-46

4 Les Corts

- 22 CAP Les Corts — C. Mejía Lequerica, 1
- 23 CAP Montnegre — C. Montnegre, 8*12

5 Sarrià - Sant Gervasi

- 24 CAP Adrià — C. Vallmajor, 34
- 25 CAP Bonaplata — C. Bonaplata, 54*58
- 26 CAP Les Planes — Pg. Solé i Pla, 16*18
- 27 CAP Vallvidrera — C. Reis Catòlics, 2

6 Gràcia

- 28 CAP Larrard — Trav. de Dalt, 79
- 29 CAP Pare Claret — C. Sant Antoni Maria Claret, 19,21
- 30 CAP Quevedo — C. Quevedo, 13*17
- 31 CAP Sant Gervasi — C. Esteve Terradas, 30
- 32 CAP Vallcarca — Av. Hospital Militar, 169*205
- 33 CAP Sanllehy — Av. Mare Déu de Montserrat, 16*18

7 Horta - Guinardó

- 34 CAP El Carmel — C. Murtra, 130
- 35 CAP Horta — C. Lisboa, 35
- 36 CAP San Rafael — Pg. Vall d'Hebron, 107*117
- 37 CAP Sardenya — C. Sardenya, 466
- 38 CAP Travessera de Gràcia — Trav. de Gràcia, 0346

8 Nou Barris

- 39 CAP Chafarinas — C. Chafarinas, 2*8
- 40 CAP Ciutat Meridiana — C. Sant Feliu de Codines, s/n
- 41 CAP Guineueta — Pg. Valldaura, 135
- 42 CAP Rio de Janeiro — Av. Rio de Janeiro, 83*91
- 43 CAP Roquetes — C. Garigliano, 23-27
- 44 CAP Turó de la Peira — C. Cadí, 58*62

9 Sant Andreu

- 45 CAP Bon Pastor — C. Mollerussa, s/n
- 46 CAP La Sagrera — C. Garcilaso, 1*9
- 47 CAP Sant Andreu — Av. Meridiana, 428
- 48 CAP Via Barcino — Via Barcino, 75

10 Sant Martí

- 49 CAP Besòs — C. Alfons el Magnànim, 57
- 50 CAP El Clot — C. Concili de Trento, 25
- 51 CAP La Pau — C. Pere Vergés, 3
- 52 CAP Maragall — Pg. Maragall, 52*54
- 53 CAP Paraguai — C. Paraguai, 17*19
- 54 CAP Poblenou — C. Lope de Vega, 138
- 55 CAP Ramon Turró — C. Ramon Turró, 337*339
- 56 CAP Sant Martí — Pl. Infància, 1
- 57 CAP Vila Olímpica — C. Joan Miró, 17

MUNICIPALS DE DISTRICTE

- 101 **6** Gràcia - Pl. Rius i Tudet, 2 - 08012
- 102 **7** Horta-Guinardó - Rda. Guinardó, 49 - 08024
- 103 **8** Nou Barris - C. Doctor Pi i Molist, 133 - 08031
- 104 **9** Sant Andreu - Pl. Orfila, 1 - 08030
- 105 **10** Sant Martí - Pl. Valentí Almirall, 1 - 08018

COMMENT ACCÉDER À LA SANTÉ PUBLIQUE ?

Pour pouvoir vous présenter au centre de santé, à l'hôpital ou à la pharmacie, vous devez être en possession de la carte sanitaire individuelle (TSI, d'après son sigle en espagnol), qui vous identifie et accrédite comme assuré(e) du « Servei Català de la Salut ».



Qu'est-ce que la carte sanitaire individuelle (TSI) ?

C'est le document qui permet d'accéder gratuitement au système sanitaire en Catalogne (médecin traitant, spécialistes, et autres prestations pour votre santé).

Quelles sont les personnes ayant droit à la TSI ?

Tous les citoyens et citoyennes recensés, qu'ils soient en possession ou non d'un permis de résidence. Chaque membre de la famille doit avoir sa TSI, indépendamment de son âge.

Où peut-on obtenir la TSI ?

Au centre d'assistance primaire (CAP) qui vous correspond, en fonction de votre domicile, en téléphonant au 010 ou à « Sanitat Respon » : 902 111 444.

Quels sont les documents nécessaires pour obtenir la TSI ?

Le certificat de recensement et l'un de ces trois documents : passeport, carte de résidence ou DNI (original et photocopie).

Où peut-on obtenir le certificat de recensement ?

Il peut être demandé dans n'importe quel centre de service au citoyen (OAC d'après son sigle en espagnol) ou en appelant le 010 (prix de l'appel: 0.55 €/1ère minute + 0.10 € minute extra). L'envoi de la sollicitude peut être demandé sur Internet : www.bcn.cat.

Quels documents sont-ils nécessaires pour se faire enregistrer ?

L'un de ces documents : DNI, permis de conduire ou, dans le cas des personnes de nationalité étrangère, carte de résidence ou passeport.

- Acte d'achat du logement, contrat de loyer, ou le dernier reçu original de n'importe quel contrat d'approvisionnement (eau, gaz, électricité, etc.) où figure le nom de la personne qui demande l'enregistrement.
- S'ils ne sont pas au nom du demandeur, une autorisation signée par le titulaire du logement est requise, ainsi qu'une photocopie de son DNI, passeport ou NIE.

Pour les personnes sans domicile :

Adressez-vous au Service d'accueil aux immigrants étrangers et réfugiés (SAIER), Av. Paral·lel, 204. Tél. : 934 864 991 - 934 864 996. Ils vous informeront sur la façon d'obtenir le certificat de recensement.

À ne pas oublier !

Une fois en possession du certificat de recensement, vous devez vous adresser au CAP qui vous correspond avec votre passeport, votre permis de résidence ou le DNI, et solliciter la TSI. Le CAP réalisera les démarches correspondantes, et vous remettra une carte provisoire. Dans un délai de moins de trois mois, vous recevrez votre TSI personnelle à votre domicile.

Que pouvez-vous faire si vous ne disposez ni de passeport ni d'un autre document d'identification de votre pays ?

Vous pouvez téléphoner ou vous adresser à « Salud y Familia » (Santé et famille - Via Laietana, 40 3º 2ª), au programme gratuit, « De compatriote à compatriote », (tél. 933 104 173 - 933 197 688). Vous apprendrez comment pouvoir consulter gratuitement un médecin.

QUE FAIRE SI VOUS VOUS SENTEZ MAL ?

Centre d'assistance primaire (CAP)

Dans ce centre, les médecins de famille visitent les adultes, et les pédiatres visitent les moins de 15 ans.

Si vous vous sentez mal mais que vous pouvez vous déplacer, vous devez demander un rendez-vous et venir à la date et à l'heure indiquées, ou vous présenter directement au CAP pendant l'horaire de consultation et demander le numéro d'ordre correspondant.

Si la situation est urgente, certains CAP disposent d'un service d'urgences du lundi au vendredi et d'un service de soins à domicile.



Hôpital

Vous pouvez aller à l'hôpital sur indication du médecin de famille ou en cas d'urgence pour une maladie grave.



Le 061

Système d'urgences médicales (SEM). Il fonctionne 24 heures sur 24. Si vous avez besoin d'assistance sanitaire urgente, au 061 vous recevrez des conseils par téléphone, et les professionnels sanitaires vous soigneront à l'endroit où vous vous trouvez à ce moment-là.

Sanitat Respon 24 hores

902 111 444

Service 24 heures sur 24



C'est un service d'accueil téléphonique qui fonctionne 24 heures sur 24, 365 jours par an. « Sanitat Respon » vous assiste dans toute demande d'informations concernant la santé, les maladies et les services sanitaires disponibles, afin que vous puissiez prendre la meilleure décision sur les soins de votre santé.

À qui devez-vous vous adresser si vous avez des problèmes de santé dus au travail ?

Si vous ne disposez pas de contrat de travail et souffrez d'une maladie professionnelle ou un accident pendant la journée de travail, ou en allant ou en revenant du travail, la Mutuelle des accidents de travail et des maladies professionnelles de votre entreprise est responsable de l'assistance sanitaire et économique. Dans les entreprises avec des effectifs de plus de 6 personnes, il existe des délégué(e)s de prévention auxquels vous pouvez vous adresser si vous êtes exposé(e) à un quelconque risque au travail. De plus, la majorité des entreprises disposent d'un service de prévention chargé des activités préventives.

Pour plus d'informations, appelez le service de santé au travail de l'Agència de Salut Pública de Barcelone, Tél. 932 384 565

PRÉVENTION ET AUTRES SERVICES

Comment pouvez-vous savoir si vous êtes correctement vacciné(e) ?

Vaccination infantile

La vaccination infantile protège contre les maladies infectieuses graves. En Catalogne, il existe un calendrier officiel de vaccinations qui doit être suivi dans sa totalité.

L'équipe pédiatrique du CAP vaccine les enfants mineurs. Si vous disposez d'un document justificatif de vaccins appliqués dans d'autres pays, il convient de le montrer au médecin. Vous pouvez également vous faire vacciner au centre de vaccination de l'Agència de la salut Pública de Barcelone, Pl. Lesseps, 1- Tél. 932 384 564.

La mairie de Barcelone envoie par courrier un carnet de vaccinations aux familles des enfants récemment arrivés et recensés dans la ville. Le carnet reprend et justifie les vaccinations.

Vaccination des adultes

Les adultes doivent également se faire vacciner pour prévenir des maladies très graves, comme le tétanos. Les femmes qui ne sont pas vaccinées contre la rubéole peuvent l'attraper et la transmettre au fœtus si elles tombent enceintes, ce qui peut provoquer une maladie très grave chez le nouveau-né. Le médecin de famille révisera l'état de leurs vaccins et complètera les vaccins du calendrier officiel qui manquent. Vous pouvez également vous faire vacciner au centre de vaccinations indiqué ci-dessus.

Comment pouvez-vous réaliser la planification familiale ?

Pour planifier le nombre d'enfants que vous voulez avoir, et quand vous voulez les avoir, vous pouvez vous adresser au Programme de soin de la santé sexuelle et reproductrice (PASSIR).

Il existe de nombreuses méthodes contraceptives. Vous pouvez utiliser les contraceptifs d'urgence en cas de besoin. Le CAP correspondant peut vous informer sur la façon de vous les procurer.

Que devez-vous faire en cas de grossesse ?

Dès que vous savez que vous êtes enceinte, nous vous conseillons de prendre contact avec votre médecin. Dans votre CAP, ils vous indiqueront la manière de procéder. Les soins sanitaires durant la grossesse évitent de nombreux problèmes de santé, autant pour la mère que pour l'enfant.

Que devez-vous faire en cas de problèmes de dépendances (alcool et drogues)?

Dans le cas de problèmes d'abus de substances addictives, comme l'alcool et d'autres drogues, vous pouvez recourir aux Centres de soins et de suivi, CAS, où l'on vous proposera un traitement adapté à votre situation. Vous pouvez obtenir plus d'informations au Service de prévention et de soins des dépendances de l'Agència de Salut Pública de Barcelone, tél. 932 027 703.

Que devez-vous faire si une personne se sent spécialement triste ou déprimée ?

À Barcelone, il existe un service qui offre un accueil psychologique et psychiatrique spécifique pour la population immigrante et réfugiée.



Hôpital Sant Pere Claver

(Service d'accueil psychologique et psychosocial aux immigrants et réfugiés). SAPPiR

Tél. : 93 442 39 02

(Sur rendez-vous tous les mardis de 16 à 20 heures).



Hôpital Sant Joan de Déu

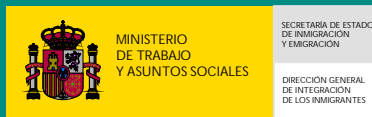
Services de santé mentale

Programme de santé mentale et immigration.

Tél. : 93 280 40 00

(Sur rendez-vous tous les lundis de 16 à 20 heures).

Amb el suport de:



C S B Consorci Sanitari de Barcelona

A+B Agència de Salut Pública

 Generalitat de Catalunya
Departament d'Acció Social i Ciutadania
Secretaria per a la Immigració