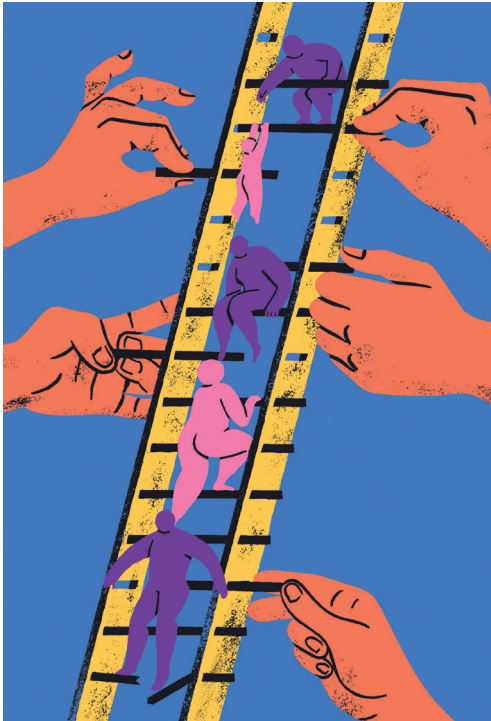


Informe de l'Observatori de les Discriminacions 2022

Resum executiu



**Resum
executiu**
Juliol 2023

Direcció de Serveis
de Drets de Ciutadania;
Àrea de Drets Socials,
Salut, Cooperació
i Comunitat



**Ajuntament
de Barcelona**

Copyright

© Ajuntament de Barcelona, 2023

Avis legal

Tots els drets reservats. No es permet la reproducció total ni parcial de les imatges o textos d'aquesta publicació sense prèvia autorització.

Títol

Informe de l'Observatori de les Discriminacions a Barcelona 2022.
Resum executiu

Coordinació de l'edició:

Direcció de Serveis de Drets de Ciutadania; Àrea de Drets Socials, Salut, Cooperació i Comunitat, Ajuntament de Barcelona. Juliol del 2023

Redacció

Centre de Recursos en Drets Humans i Oficina per la No Discriminació.
Ajuntament de Barcelona

Amb les dades i la col·laboració de l'Oficina per la No Discriminació i la Taula d'Entitats amb Servei d'Atenció a Víctimes de Discriminació, formada per: ACATHI, ACCAPS, Àmbit Prevenció, ACDDH, Bayt al-Thaqafa, Cepaim, CJB, CAGG, Creació Positiva, Dincat, Exil, ECOM, FSMC, Federació Veus, Fil a l'agulla, FSG, Gais Positius, Irídia, L'Associació de Drets Sexuals i Reproductius, OCH, ODIC - SAFI, Plataforma per la Llengua, XAPSLL, Sindicat de Llogateres, SOS Racisme Catalunya i Unió Romani.

També agraïm la col·laboració de l'IMPD, de l'IMSS, de la Direcció de Serveis de Feminismes i LGTBI, de la Direcció de Serveis de Gènere i Polítiques del Temps, de l'Ajuntament de Barcelona i de l'Institut Metròpoli.

1 Informe de l'Observatori de les Discriminacions 2022

Què és?

És un informe fruit del treball conjunt entre l'Ajuntament i entitats socials de la ciutat amb l'objectiu de posar en comú i analitzar les situacions i els tipus de discriminació que els han arribat al llarg de l'any. També vol servir com a registre que permeti dissenyar accions conjuntes per a combatre aquestes discriminacions. El document que esteu consultant ara mateix és un resum d'aquest informe.

L'informe del 2022 recull dades sobre:

- **Les situacions de discriminació** que s'han recollit i com les han percebut les persones.
- Un apartat específic sobre discriminacions en l'**accés a la justícia**.
- **Els serveis** que s'han ofert des de l'Ajuntament i les entitats.
- **Les accions** que s'han dut a terme per tal de fer-hi front.
- **Reptes** de futur i propostes.

Qui l'impulsa?

L'Observatori de les Discriminacions a Barcelona.

Com s'ha elaborat?

L'informe s'ha elaborat emprant **dues fonts d'informació principals** —complementades amb altres informes i bibliografia— per tal d'oferir una visió tan completa com sigui possible de la situació de les discriminacions a la ciutat.

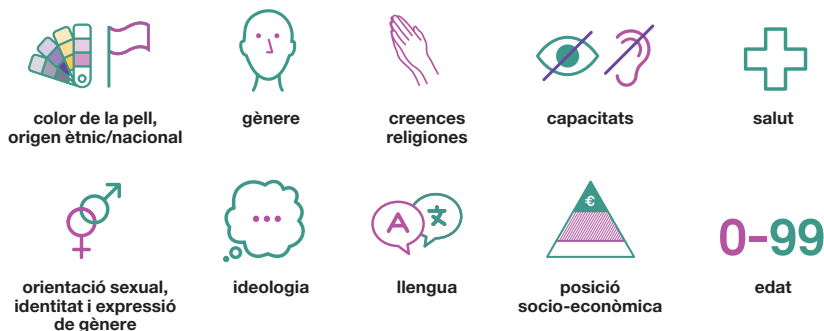
- Les **situacions de discriminació recollides per l'Oficina per la No Discriminació (OND) de l'Ajuntament de Barcelona i la Taula d'Entitats amb Servei d'Atenció a les Víctimes de Discriminació (SAVD)**, formada per 26 organitzacions. Es combinen dades quantitatives (nombre de discriminacions que s'han atès i acompanyat) amb qualitatives, que es deriven de les reflexions que aporta cada entitat sobre les principals problemàtiques vinculades amb les discriminacions en el seu àmbit de treball.
- Les **dades de l'Enquesta de Relacions Veïnals i Convivència de l'Àrea Metropolitana de Barcelona (ECAMB)**, publicada per l'Institut Metròpoli. És una enquesta administrada de forma aleatòria a 1.325 persones que viuen a la ciutat amb la finalitat de conèixer les seves percepcions i vivències de les discriminacions a la ciutat, entre d'altres qüestions.

Cada any l'informe aborda un tema rellevant amb més profunditat, que enguany gira al voltant del dret a l'accés a la justícia i de les discriminacions que es produeixen en aquest àmbit.

2 Què és la discriminació?

Una discriminació és un acte que vulnera la dignitat, els drets humans i les llibertats fonamentals d'una o diverses persones. És el tracte diferenciat, preferent, restrictiu, exclouent o injust a causa de prejudicis, estigmes i creences, que es concreten en una acció de rebuig amb conseqüències perjudicials per a les persones que la pateixen, perpetuant així la desigualtat.

Totes les persones, quan neixen, tenen els mateixos drets. Així ho reconeix l'article 1 de la Declaració Universal dels Drets Humans. Tanmateix, hi ha persones i grups que històricament han patit discriminació. En la mateixa situació, han rebut un tracte diferent respecte a una altra persona pel fet de tenir determinades característiques:



Les persones i els col·lectius més vulnerables tenen dret a rebre l'atenció i protecció especials que necessiten. Fer efectiu el dret a la igualtat i a la no-discriminació és imprescindible per a protegir els drets i les llibertats dels col·lectius més vulnerables i garantir la igualtat entre totes les persones.

3 Resultats de l'informe

L'informe s'ha elaborat a partir de dues fonts d'informació complementàries: les dades de l'OND i la Taula d'Entitats amb Servei d'Atenció a Víctimes de Discriminació (SAVD) i les de l'ECAMB. És per això que en cada apartat es mostren les principals aportacions d'ambdues fonts, per tenir una idea més completa de les discriminacions a la ciutat.

A qui es discrimina?

OND i taula SAVD

El perfil de les persones que han patit discriminació durant el 2022 és força similar al del 2021: **els homes continuen denunciant més situacions** de discriminació que les dones, tot i que la diferència és només de 8 punts percentuals.

Pel que fa a l'edat, 3 de cada 4 persones que han denunciat discriminacions tenen entre 25 i 64 anys.

Al voltant d'**1 de cada 10 persones es troben en situació administrativa irregular**, són refugiades o han demanat asil.

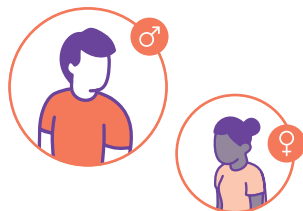
L'Oficina per la No Discriminació i la Taula SAVD han registrat **631 situacions de discriminació**, augmentant així **més d'un 20% respecte l'any passat**. Tot i això, la infradenúncia és encara molt present.¹

1. Segons les dades de l'ECAMB, només un 5,6% de les persones que van comunicar a algú la situació de discriminació ho van fer a una entitat social, a l'administració, a la policia o al jutjat. La resta només ho va comentar amb familiars o persones conegudes.

ECAMB

El **31% de la població barcelonina** ha patit algun tipus de discriminació.

D'aquesta, **més de la meitat han patit discriminació múltiple**, que es dona quan algú pateix discriminacions per causes diferents.



Qui discrimina?

OND i taula SAVD

Les **entitats i empreses** són les que més discriminen (33%), seguides de ben a prop de les persones particulars.

Més d'un terç dels casos de discriminació han estat exercits per un **actor públic** (Administració i coscos de seguretat).

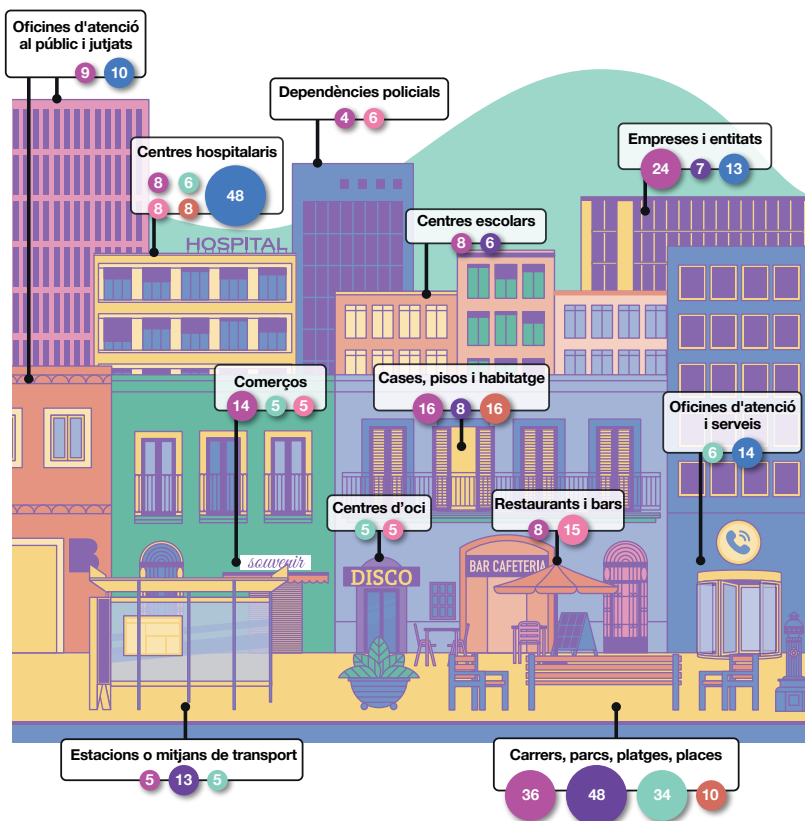
ECAMB

En el cas de les dades de l'ECAMB, els agents que més discriminen **també són les empreses o negocis privats**, que representen un 22% de les discriminacions.

Gairebé un 20% ha estat discriminat per una persona desconeguda, mentre que un 15% ha estat víctima d'una situació de discriminació per part d'un veí o veïna del barri.



On es discrimina?



OND i taula SAVD

Pel que fa als espais públics, la majoria de les discriminacions tenen lloc a **carrers, platges i places** (134), d'una banda, i a centres hospitalaris (61) de l'altra.

Dins l'espai privat, són majoritàries les situacions en **cases, pisos i habitatges** (48), **empreses i entitats** (45) i **restaurants i bars** (31).

EIXOS DE DISCRIMINACIÓ NOMBRE DE CASOS



Per quin motiu?

OND i taula SAVD

Un any més, el **racisme i la xenofòbia són els principals motius** de discriminació i representen gairebé un terç del total dels casos.

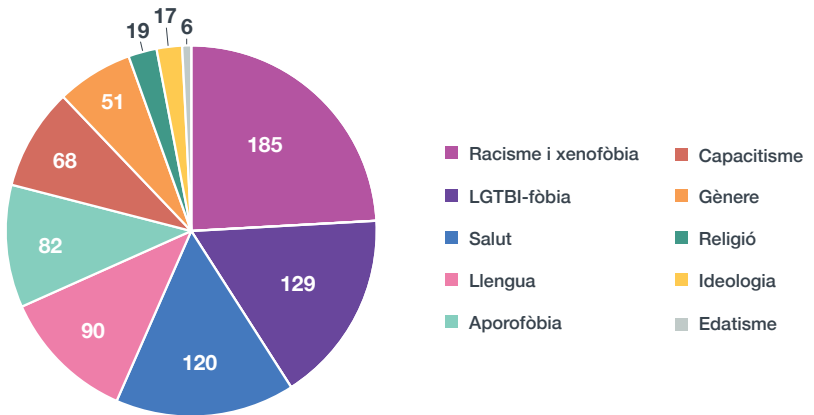
En segon lloc, hi ha l'**LGTBI-fòbia** (igual que l'any 2021) i, en tercer, la salut.

ECAMB

El **gènere és el principal motiu** de discriminació als barris: més del 17% van identificar el gènere com a motiu principal de la discriminació.

Després, recullen que la llengua (amb un 15%) i la ideologia política (amb un 11%) són els següents motius de major discriminació.

Font:
OND i Taula
SAVD, 2022





Racisme i xenofòbia

El **racisme** és qualsevol distinció, exclusió, restricció o preferència que es produeix per perquè s'ha estigmatitzat la persona pel color de pell, l'arrel o origen nacional o ètnic. Provoca l'anul·lació o limitació del reconeixement, gaudi o exercici, en condicions d'igualtat, dels drets humans i llibertats fonamentals en les esferes política, econòmica, social, cultural, etc.

La **xenofòbia** és l'odi, hostilitat o rebuig cap a persones que són d'origen estranger o que són percebudes com a estrangeres.

OND i taula SAVD

Durant el 2022, les discriminacions racistes reportades **han estat 185**.

Les discriminacions per racisme i xenofòbia han comportat també violència en alguns casos: 42 discriminacions es van expressar mitjançant violència verbal i 17 van comportar una agressió física.

L'eix de racisme i xenofòbia és el que intersecciona amb més dels altres eixos de discriminació, especialment amb **salut, aporofòbia, gènere i religió**.

ECAMB

Les dades de l'ECAMB evidencien una gran diferència entre el nivell d'afectació de **la discriminació en persones nascudes a l'estranger, que és d'un 16,6%**, enfront d'un 1,6% de persones nascudes a Espanya.



LGTBI-fòbia

Entenem per **LGTBI-fòbia** l'odi i el rebuig cap a persones del col·lectiu LGBTI (lesbianes, gais, trans, bisexuals i intersexuals).

OND i taula SAVD

El nombre de casos d'LGTBI-fòbia és de **129**, dada lleugerament inferior que l'any passat, però encara molt elevada.

85 discriminacions han estat per **orientació sexual**, la majoria per homofòbia. Les discriminacions per **transfòbia** també continuen representant un gruix important de l'LGTBI-fòbia a la ciutat, tot i que se n'han recollit menys que el 2021.

Les discriminacions LGBTI-fòbiques presenten un **grau de violència elevat**: un 33% dels casos va comportar agressions verbals i més d'un 30% van incloure agressions físiques.

ECAMB

L'LGTBI-fòbia afecta principalment el sector més jove de la població (de 16 a 29 anys, sobretot) i té més afectació en homes que en dones.



Salut

Una persona pateix discriminació per motiu de salut quan rep un tracte diferent del que reben altres persones per raó del seu estat de salut.

OND i taula SAVD

S'han registrat **un total de 120 situacions**. L'augment respecte de l'any passat és molt elevat: s'han triplicat el nombre de discriminacions en aquest àmbit.

Els casos produïts per l'administració pública han augmentat molt (són, pràcticament, la meitat del total). A continuació hi ha empreses i entitats privades, que també representen un gruix important.

Un total de 70 casos de discriminació han estat cap a persones amb **problemes de salut mental**.

Es registren, també, una trentena de discriminacions envers les persones que viuen amb VIH/sida, és a dir, per **serofòbia**.



Llengua

La **discriminació per l'ús d'una llengua** determinada pot generar un tracte diferenciat en la manera com es relacionen les persones o com es condiona l'accés a un servei quan algú, amb motiu de la llengua que parla, sent actituds de rebuig.

Recordem que a Barcelona es parlen més de 300 llengües.

OND i taula SAVD

Les discriminacions relacionades amb l'ús d'una llengua determinada **han estat 90**. És un augment significatiu, ja que les dades de l'últim informe en recollien una seixantena.

Dos de cada tres agents discriminadors són entitats i empreses privades. Les administracions públiques apareixen en segon lloc, amb gairebé un 30% de casos.

ECAMB

Aquest és el segon motiu de discriminació indicat per les persones enquestades.

Les dades manifesten que la discriminació per motiu de llengua afecta tant les persones nascudes a Espanya com les que no, i sobretot a persones d'edats entre 30 i 44 anys.



Aporofòbia

Es coneix com **aporofòbia** el menyspreu, rebuig o odi cap a les persones en situació de pobresa, especialment cap a aquelles que es troben en situació de **sensellarisme**.

OND i taula SAVD

El nombre de casos registrats **augmenta fins a 82**, xifra superior a la de l'any passat.

Els particulars són els principals agents discriminadors (37%); i les entitats i empreses, en segon lloc, representen un 28% dels agents discriminadors per aporofòbia.

El 68% dels casos s'han donat en l'**espai públic** i bona part han estat amb un nivell de violència elevada: **20 de les situacions han inclòs agressions físiques**.



Capacitisme

El **capacitisme** és una discriminació i prejudici social contra les persones amb discapacitat. S'expressa a través d'estereotips nocius, idees errònies, barreres físiques o opressió. És una actitud o discurs que devalua la discapacitat i es basa en el prejudici que, com a grup social, les persones amb discapacitat són inferiors a les persones sense discapacitat.

A Barcelona, l'any 2022 hi vivien 159.523 persones ² amb algun grau de discapacitat reconegut.

OND i taula SAVD

La majoria de discriminacions reportades les pateixen persones amb discapacitat física i orgànica, i en segon lloc, les que tenen discapacitat intel·lectual.

Més del **57%** dels casos els han comès les **administracions públiques**.

ECAMB

Els casos de capacitisme són especialment denunciats per **persones d'entre 30 i 64 anys** i afecten lleugerament més a les dones.

2. Font: Departament de Drets Socials de la Generalitat de Catalunya: https://dretssocials.gencat.cat/web/.content/03ambits_tematicas/15serveissocials/estadistiques/persones_discapacitat/any2022/03-Persones-amb-discapacitat-per-grau-Any2022.pdf



Gènere

Entenem per **discriminació de gènere** el tracte desfavorable d'una persona per raó del seu sexe o identitat de gènere. Això es deu al sexisme i al conjunt de rols i estereotips de gènere que encara generen desigualtats envers les dones.

OND i taula SAVD

S'han registrat **51 situacions**, de les quals 25 han estat dutes a terme per persones particulars.

La majoria de les dades sobre gènere que es recullen a Barcelona no s'inclouen en les dades de l'OND i la Taula, ja que s'atenen en recursos orientats específicament a dones, com ara el **Servei d'Atenció, Recuperació i Acollida (SARA)**, que el 2022 va atendre 1095 dones.

ECAMB

El fet de ser dona és el **principal motiu de discriminació percebut** per les persones enquestades.

Les **dones joves** (de 16 a 29 anys) són les que han percebut més situacions.



Religió

A la ciutat de Barcelona hi conviuen 27 confessions i existeixen gairebé 500 llocs de culte. Entenem per **discriminació per motius religiosos** aquelles situacions en què algú és discriminat per professar una religió o creença.

OND i taula SAVD

S'han registrat 19 situacions de discriminació religiosa, 18 per islamofòbia i 1 per antisemitisme.

Bona part dels casos denunciats han estat per part de dones musulmanes que han patit **discriminació per l'ús del hijab**.

ECAMB

Aquesta discriminació afecta gairebé **quatre vegades més les persones nascudes fora d'Espanya**.

Les franges d'edat més afectades han estat les de la població jove i de mitjana edat (dels 16 als 44 anys).



Ideologia

Entenem per **discriminació ideològica** les discriminacions motivades per idees associades a les conviccions o opinions polítiques de la persona.

OND i taula SAVD

Enguany **s'han registrat 17 situacions** d'aquest tipus.

Els espais privats és on més es discrimina per motius d'ideologia, segons les dades de l'OND i la taula SAVD, amb restaurants i bars com els llocs en què es van registrar més casos.

ECAMB

Les idees polítiques són el **tercer motiu de discriminació** més exposat per les persones enquestades.

La discriminació per ideologia afecta més les persones nascudes a Espanya (12,5%) que les estrangeres (7,6%) i és força present en totes les franges d'edat.

0-99

Edatisme

L'**edatisme** es produeix quan l'edat s'utilitza per a categoritzar i dividir les persones per atributs basats en estereotips que provoquen dany, desavantatge o injustícia. Afecta especialment les persones joves i la gent gran.

OND i taula SAVD

Des de l'OND i les entitats de la Taula SAVD **s'han recollit 6 situacions, 2 cap a persones joves i 4 cap a persones grans.**

Les entitats que treballen amb joves expliquen que l'adultcentrisme afecta totes les àrees i condiciona la manera de promoure l'associacionisme i treballar al voltant dels drets de les persones joves.

Pel que fa a la gent gran, l'habitatge i les residències, les cures, l'esclletxa digital, la salut i l'accessibilitat o l'autonomia personal són algunes de les problemàtiques que més els afecten.

ECAMB

Es comprova la **importància que exerceix l'edat en els patrons de discriminació** de la ciutat. Un 5,7% situa l'edat com a discriminació principal.

Les joves, especialment **les dones, són les que pateixen més edatisme**, segons l'enquesta de l'ECAMB.

4 Discriminacions en l'accés a la justícia

El dret d'accés a la justícia obliga els Estats a garantir a totes les persones la possibilitat d'acudir a òrgans jurisdiccionals —o, en algunes circumstàncies, a un altre òrgan de resolució alternativa de conflictes— per a interposar una demanda si s'han vulnerat els seus drets.

Aquesta obligació comporta que la ciutadania ha de tenir accés, sense cap mena de discriminació, a les instàncies judicials per a defensar-se, o a reclamar els seus drets, i que això tingui lloc en un procés just, sense costos prohibitius, amb garanties, imparcialitat i amb un resultat raonable en el temps i el contingut.

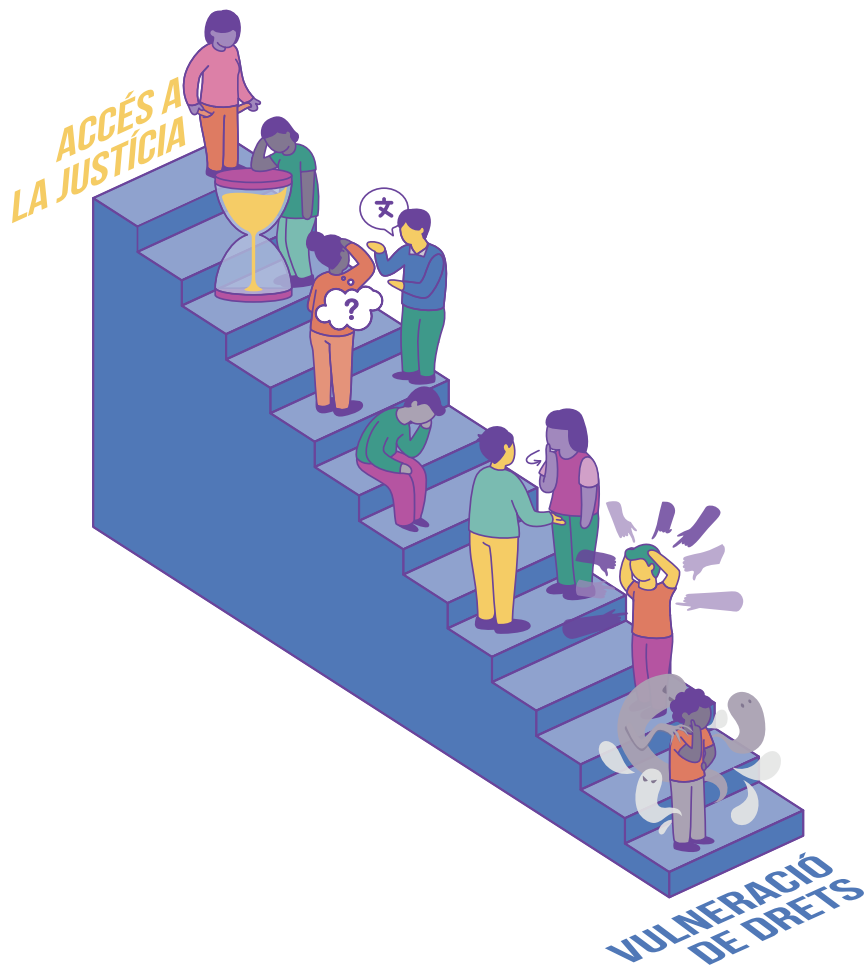
Així doncs, la relació entre el dret d'accés a la justícia i la prohibició de la discriminació es pot entendre en dos sentits:

1. Accés a la justícia en situacions de discriminació, és a dir, **possibilitat d'obtenir reparació** quan s'ha estat víctima d'una discriminació.
2. Accés no discriminatori a la justícia. S'ha de garantir **un sistema judicial que no impedeixi a ningú accedir a la justícia** per motius físics, lingüístics, econòmics ni cap altre.

Altres factors que afecten les persones que han patit una discriminació són el pes de l'estigma social, la por a denunciar, la normalització de les vulneracions, la desconfiança en les institucions, la revictimització al llarg del procés, entre altres.

Davant de tots aquets obstacles, la tasca de l'Oficina per la No Discriminació i de les entitats de la Taula SAVD pren una gran rellevància en la facilitació d'un accés real a la justícia. En aquest sentit, s'identifiquen algunes propostes i eines:

- Sensibilitzar i formar la ciutadania en matèria de coneixement dels seus drets i vies d'exigibilitat, així com als operadors de justícia per a garantir un accés igualitari i el respecte a les diversitats, evitant la revictimització.
- Enfortir iniciatives que combaten la infradenúncia com ara la Taula d'Entitats d'Atenció a Víctimes de Discriminació i la seva coordinació amb l'OND.
- Millorar el registre de situacions per part de les entitats defensores de drets i continuar amb la tasca de denúncia de l'Observatori de les Discriminacions.
- Avançar en l'enfortiment de la justícia restaurativa i els diferents mecanismes de resolució alternativa de conflictes que proporcionin vies per a la restitució del dret vulnerat.
- Descentralitzar les oficines i garantir més proximitat que faciliti l'accés a la denúncia i a mecanismes d'ajuda.
- Millorar el servei de traducció en l'àmbit de justícia. Exigència que siguin traduccions jurades, major disponibilitat i cobertura al llarg de totes les fases del procés.
- Millorar els informes mèdics de reconeixement, assegurant que incloguin tots els elements que aporta la persona, i que es facin sense presència policial.
- Formar de manera transversal en no-discriminació a advocats i advocades d'ofici.
- Garantir assessoria jurídica adequada en situacions de denúncies creuades i contradenúncies. Oferiment de mediació en cas que convingui.
- Facilitar l'accessibilitat (cognitiva, física, sensorial...) en totes les fases del procés.
- Assegurar la figura del facilitador, que permetrà accedir a la justícia a persones que d'altra manera s'haurien considerat incapacitades.
- Coordinació amb el servei d'Atenció a la Víctima dels Mossos d'Esquadra i altres cossos de seguretat.



5 Com impacten les discriminacions en els nostres drets?

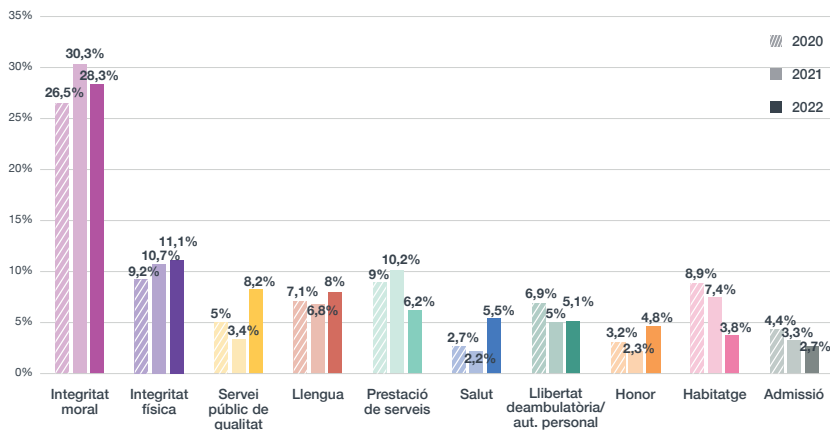
Les discriminacions afecten els drets de les persones. Les persones poden ser d'òrgens diversos, tenir diferents orientacions sexuals i identitats de gènere, parlar llengües diferents, tenir més o menys recursos i unes o altres creences o conviccions. **La diferència enriqueix la societat**, i ningú no pot tractar malament una altra persona per ser com és.

El 2022 **continuen predominant els atacs contra la integritat moral**, és a dir, contra el respecte i la dignitat de les persones, amb 306 incidències. Des del 2019, ha estat sempre el dret que més s'ha vulnerat a la ciutat. Més del 50% de vulneracions de drets a la integritat moral corresponen a discriminacions per racisme i xenofòbia o per LGBTI-fòbia.

Les discriminacions en forma d'**agressions físiques augmenten** un 62% respecte el 2021. El col·lectiu que ha patit més agressions físiques és l'LGTBI, seguit de les agressions per aporofòbia, exactament igual que el 2021.

Altres drets vulnerats són el dret a un servei públic de qualitat, a l'ús d'una llengua diferent, a rebre prestació de serveis, a la salut, a l'autonomia personal, a l'honor i a l'habitatge, entre altres.

Font:
OND i Taula
SAVD, 2022



6 Què s'ha fet i quins són els reptes per al 2023?

Les principals accions empreses i reptes per endavant de l'Ajuntament i de les entitats que formen la Taula SAVD per a l'any 2023 són les següents:

Accions dutes a terme

- A l'abril, l'Ajuntament va aprovar la Mesura de Govern "**Per una Barcelona Antiracista**". La seva finalitat, entre d'altres, és donar a conèixer i sensibilitzar la ciutadania i el personal municipal sobre el fenomen del racisme estructural i institucional.
- Al desembre de 2022 es va fer una jornada de treball amb la FRA, l'Institut Metròpoli i l'Oficina Municipal de Dades per a proposar vies concretes d'**incorporar la recollida de dades segregades per origen ètnic-racial** en estudis i enquestes municipals.
- L'OND ha impulsat una iniciativa per a fer front a la infradenúncia i per a promoure la **territorialització de punts d'atenció** que permetin el desplegament de l'OND a la ciutat. Amb el mateix objectiu, s'ha organitzat la primera formació anual del projecte Antenes.
- S'ha aconseguit una sentència condemnatòria (pionera a tot l'Estat) en aplicació de la Llei 18/2007, de 28 de desembre, del **dret a l'habitatge**. Es tracta d'un cas de discriminació per xenofòbia en l'accés a l'habitatge.
- L'11 de maig va entrar en vigor una normativa municipal que obliga a la **creació d'Unitats de Transversalitat de Gènere (UTG)** a totes les àrees dels deu districtes, a tots els organismes autònoms, a les societats mercantils municipals i a les entitats públiques empresarials.

- El **protocol de prevenció, detecció i intervenció de l’LGTBI-fòbia** a les xarxes de transport de TMB entre l’OCH i l’Àrea de Responsabilitat Social, Dona i Diversitat de TMB s’ha desplegat al llarg del 2022.
- La Fundació Secretariado Gitano, Bayt al-Thaqafa i SOS Racisme han impartit **formacions a professionals de l’Administració i a entitats**. A més, aquestes entitats, juntament amb SAFI – Stop als Fenòmens Islamòfobs, participen a la Taula del protocol d’actuacions davant de discriminacions racistes.
- Les entitats que treballen en l’àmbit de les discriminacions capacitistes han promogut la **inserció laboral de les persones amb discapacitat, l’accessibilitat en línia**, a centres de salut o impartint formacions, entre altres.
- El Consell de la Joventut de Barcelona ha elaborat un informe sobre **adultcentrisme i polítiques públiques** a la ciutat.
- En el marc de la 6a Convenció “**Les veus de les persones grans**”, el Consell Assessor de la Gent Gran ha organitzat espais de debat i reflexió sobre l’edatisme i les discriminacions que comporta, amb la participació del CJB.

Reptes i oportunitats

- Treballar en el procés participatiu per a la **creació de categories d’autoidentificació racial** adaptades a la realitat de Barcelona i la seva població.
- Impulsar **accions de sensibilització per a evitar la infradenúncia**, ja que, per exemple, moltes persones en situació administrativa irregular no denuncien per por que el resultat els porti a una situació més desfavorable.
- L’OCH farà seguiment a la tramitació de la **Llei 4/2023, per la igualtat de tracte real i efectiva de les persones trans** i per la garantia dels drets de les persones LGTBI, especialment en tot allò referent a la potestat sancionadora que pugui assumir l’Ajuntament.
- L’OND i les entitats de la taula de SAVD valoren **incorporar més mecanismes de justícia restaurativa** en les propostes de pla de treball per a la reparació i cura de les víctimes.
- Entitats com Gais Positius o Salut Mental Catalunya volen realitzar **formacions sobre discriminació i drets humans a empreses asseguradores** per assumptes relacionats amb el VIH i diagnòstics en salut mental. Sovint les asseguradores són agents discriminadors implicats en situacions de serofòbia i discriminació per salut.

- Plataforma per la Llengua vol desplegar parades d'atenció anomenades “**Defensoria de Drets Lingüístics**”, per a combatre la infradenúncia en els casos de discriminació per l'ús de la llengua.
- És imprescindible assegurar la **participació de les persones amb discapacitat física i/o orgànica** en la construcció i implementació de les polítiques públiques, per tal de garantir que es contemplin les seves necessitats específiques.
- Algunes entitats de la Taula SAVD estan impulsant un procés intern per a **incorporar la perspectiva de gènere** a la seva tasca.
- Pel que fa a l'edatisme, des del CJB es vol continuar en la línia d'incorporar **una mirada no adultocèntrica** a les administracions públiques. El Consell Assessor de la Gent Gran es vol centrar, sobretot, en les discriminacions que pateixen les persones grans en espais com **supermercats o entitats bancàries**.

**Informe de
l'Observatori de les
Discriminacions
a Barcelona 2022**

**Resum
executiu
Juliol 2023**

**Direcció de
Serveis de Drets
de Ciutadania; Àrea
de Drets Socials,
Salut, Cooperació
i Comunitat**