

Aplicació pràctica de l'Ordenança dels Usos del Paisatge Urbà

L'Ordenança dels Usos del Paisatge Urbà (OUPU) de la Ciutat de Barcelona vetlla pel manteniment de la composició arquitectònica de les façanes, no tan sols en aquells edificis que estan protegits de manera singular, sinó també del conjunt de la trama urbana; entenent que és un dret de tots els ciutadans el gaudi d'un entorn endreçat i harmònic. Les plantes baixes formen part d'aquest paisatge, per tant, la transformació d'un local en habitatge ha de ser compatible amb la composició arquitectònica de l'edifici i ha d'estar integrada en el paisatge urbà, a fi i efecte que aquesta intervenció no trenqui l'harmonia o desfiguri les perspectives dels conjunts urbans que integren la ciutat, sobretot en els seus aspectes historicoartístics típics i tradicionals.

En aquesta fitxa es proposen criteris d'intervenció per a l'aplicació de l'OUPU en els supòsits de transformació d'un local en habitatge i la seva repercussió en la imatge exterior de la façana.

Entorns i edificis protegits pel Catàleg del Patrimoni Arquitectònic en qualsevol grau de protecció.

Els edificis catalogats mereixen un major respecte i cal tenir-hi una especial cura. És per això que s'hauran de tenir en compte els criteris d'intervenció aquí exposats i, si s'escau, ajustar als valors arquitectònics, les característiques i les directrius que constin a la fitxa del catàleg existent en cada cas, i segons les directrius que indiqui el preceptiu informe de Patrimoni.

Criteris d'intervenció paisatgística – general

(Article 38, 40 i 41 de l'OUPU)

La transformació d'un local en habitatge ha de mantenir la composició original de la façana.

Per a la restauració de les façanes s'utilitzaran tècniques tradicionals que respectin les qualitats de les textures i colors originals dels elements compostius i constructius.

S'han d'eliminar els elements obsolets (com són les restes d'instal·lacions, de rètols, d'alarmes, etc.), endreçar les instal·lacions i eliminar els elements aliens.

Quan la composició hagi estat alterada s'ha de restituir al seu estat original.

Quan el retorn a l'estat original sigui inviable per raons estructurals, restituir l'ordre arquitectònic alterat significarà dotar la façana, puntualment alterada, d'una configuració compositiva que harmonitzi novament el conjunt i s'aproximi tant com sigui possible a la composició general d'origen.

NO són admissibles les actuacions individuals que distorsionin el cromatisme, la textura i les solucions constructives dels edificis o del conjunt en el qual s'ubiquin. Com per exemple:

- a) L'alteració dels ritmes compostius com ara la relació buit/ple de l'edifici.
- b) La modificació de l'esveltesa, la forma o la configuració dels buits arquitectònics originals.
- c) Els tapiats, parcials o totals dels buits arquitectònics.
- d) La inclusió de nous acabats i/o materials aliens a l'edifici que no harmonitzin amb la composició de la façana.
- e) La modificació de l'acabat o del cromatisme de la façana prescindint de la coherència compositiva global de l'edifici.
- f) L'eliminació o alteració dels relleus, motllures o similars pròpies de la composició arquitectònica de l'edifici.

Criteris d'intervenció paisatgística – fusteries i tancaments

(Article 51 de l'OUPU)

Els tancaments són els elements de protecció de la fusteria, com són les reixes i les persianes.

Les fusteries són l'element laminar de separació entre l'espai interior d'un local o vestíbul i l'exterior, compost normalment per una superfície predominantment de vidre transparent sostinguda per un element lleuger de fusta, metall o similar.

Quan els tancaments i les fusteries existents formen part de la composició original de l'edifici:

La fusteria, el tancament i el cancell d'un local o vestíbul en planta baixa s'han de conservar quan siguin originals.

Es tindran en compte els següents criteris:

- a) **Restauració:** Es restauraran per tal de preservar el cromatisme, la materialitat, la composició i la seva ubicació originals.
- b) **Seguretat:** Sobre les fusteries originals es permetrà, justificadament per raons de seguretat, la substitució dels vidres existents per vidres de seguretat o la inclusió de barrots en els espais vidrats. Els barrots hauran de ser de composició unitària i d'aspecte lleuger evitant generar un protagonisme excessiu en la composició de la fusteria. Es recomana que estiguin compostos per barres verticals, de metall o fusta, del mateix gruix i evitant els travessers horitzontals.
- c) **Intimitat:** Es promouran les cortines de colors neutres i, alternativament i de manera justificada, es podrà acceptar la substitució dels vidres existents per vidres tintats, a l'àcid o altres tractaments que mantinguin la relació buit/ple. Els nous vidres no podran ser opacs o generar efectes de mirall que puguin generar molèsties a la via pública.
- d) **Demanda energètica:** es podrà canviar o doblar els vidres per tal de reduir la demanda energètica del nou habitatge.

Quan els tancaments i les fusteries existents **NO** formen part de la composició original de l'edifici:

Les fusteries i tancaments, tindran en compte i s'adaptaran a la composició original i l'època de l'edifici.

Les fusteries i els tancaments de la planta baixa d'un mateix edifici s'han d'harmonitzar entre ells.

Les fusteries i els tancaments d'un mateix habitatge en planta baixa han de ser homogenis, permetent variacions compostives a l'accés, sempre que la visió general sigui unitària i harmònica.

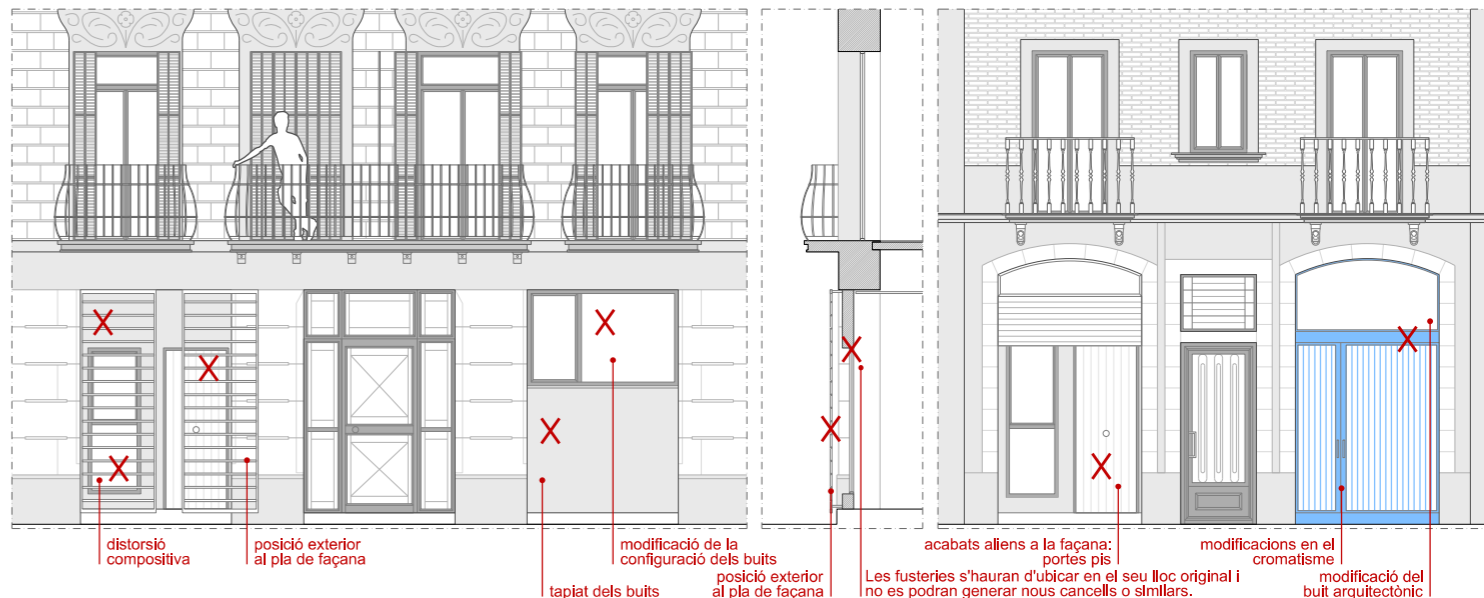
Es podran incorporar tancaments de protecció exteriors com porticons, persianes enrotllables calades o persianes mallorquines, en cas que aquests elements tinguin una relació compositiva i cromàtica amb la resta de l'edifici. Els tancaments no podran sobresortir del pla de façana, tal com s'indica en el dibuix, a no ser que estiguin previstes en el projecte original o siguin una solució existent en l'edifici.

També es permetran, com a tancament, la incorporació de reixes. No obstant, en edificació històrica, no es recomana que siguin corredisses. En qualsevol cas, hauran de complir les següents característiques:

- a) **La ubicació:** els tancaments i les fusteries es situaran en la seva posició original i hauran d'estar endarrerides del pla de façana.
- b) **La composició:** les fusteries es compondran predominantment de vidre i preferentment estaran constituïdes per muntants, podent ser de fusta o metall. Les fusteries hauran de permetre la ventilació d'acord amb la normativa d'habitabilitat. L'especejament haurà de relacionar-se amb la resta de fusteries presents a l'edifici. Aquesta relació haurà de tenir en compte els gruixos dels muntants i la proporció de les targes. En el cas que es proposin algunes targes cegues, s'hauran de situar preferentment a la part inferior de les fusteries. Els tancaments hauran de tenir una relació formal amb la resta de tancaments de l'edifici. Les reixes, en el cas que n'hi hagi, hauran de ser de metall, d'aspecte lleuger i formades principalment per barrots verticals. S'ha d'evitar que les reixes siguin escalables.
- c) **El cromatisme:** el cromatisme de les fusteries haurà de ser homogeni amb la resta de fusteries de la planta baixa i/o amb la resta de fusteries de l'edifici. Sempre tenint en compte els materials i colors propis de la composició de l'edifici, en qualsevol cas, de l'època de l'edifici.
- d) **Altres característiques:** per qüestions de seguretat i/o intimitat es podran fer servir els mateixos criteris i condicions detallats en els punts b i c de l'apartat anterior.

ESQUEMES GRÀFICS DE COL·LOCACIÓ

INTERVENCIÓ A EVITAR



EXEMPLES DE SOLUCIONS POSSIBLES

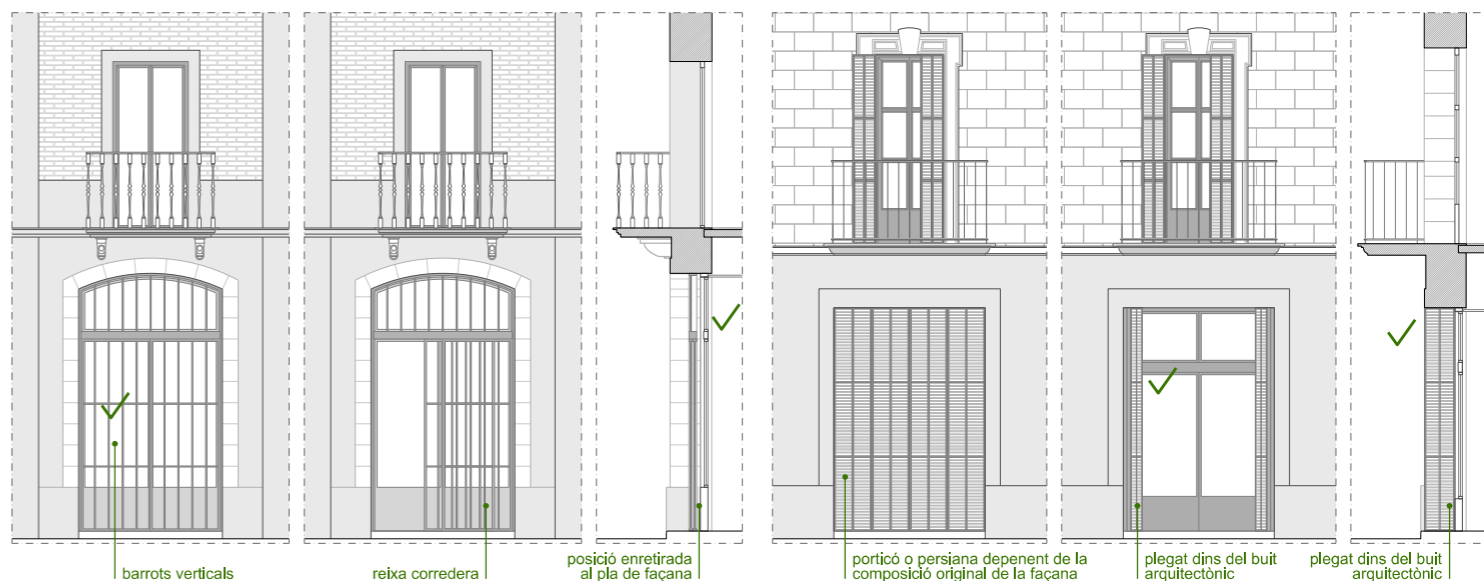
SENSE PROTECCIÓ

PROTECCIÓ PARCIAL SOBRE LA FUSTERIA



PROTECCIÓ TOTAL AMB REIXES

ALTRES PROTECCIONS



(*) L'aplicació d'aquests criteris haurà de ser compatible amb l'acompliment de l'Ordenança d'Edificació i altres normes que li siguin d'aplicació. La intervenció sobre la imatge exterior dels habitatges en planta baixa està subjecte a Llicència Urbanística. Es poden consultar altres fitxes existents d'aplicació de l'OUPU.