

CONCURS DE PARETS MITGERES

RECULL GRÀFIC 2017 - 2022

Direcció Tècnica
Institut Municipal del Paisatge Urbà i la Qualitat de Vida

Maig 2024



DESCRIPCIÓ I OBJECTIU DEL CONCURSOS DE PARETS MITGERES

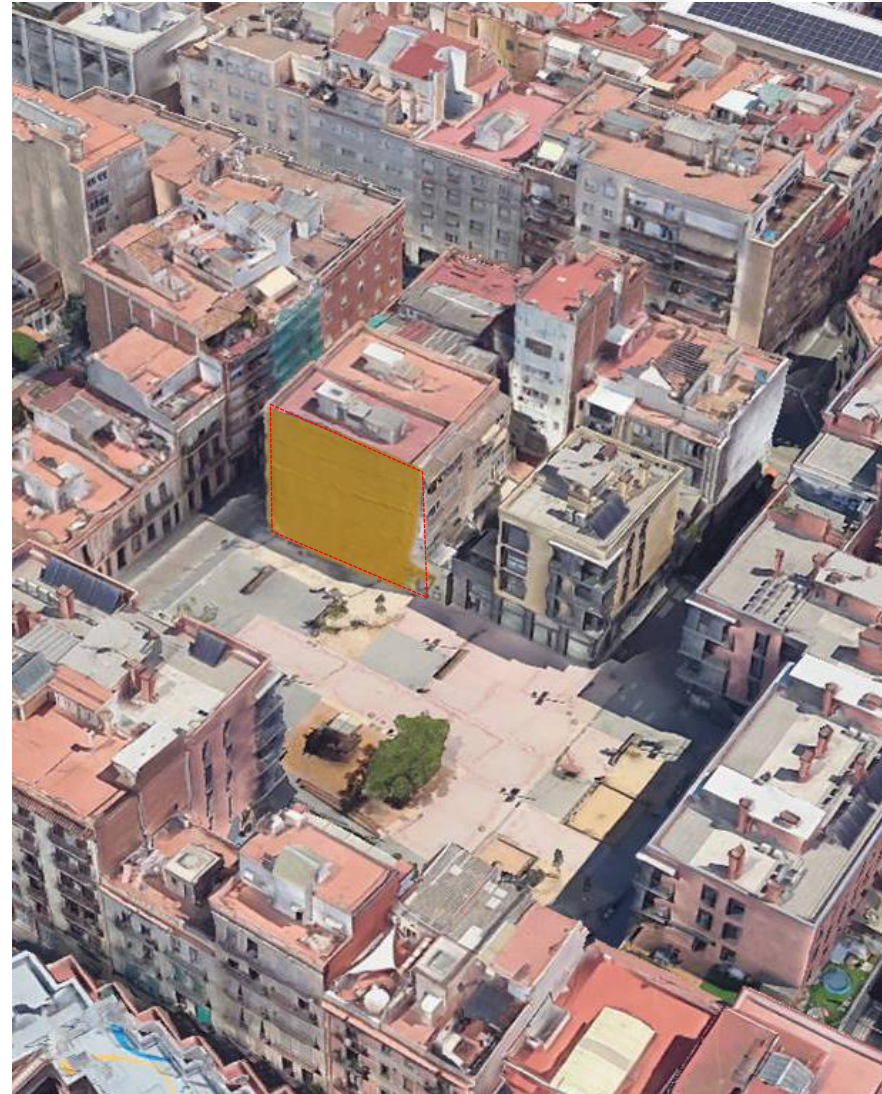
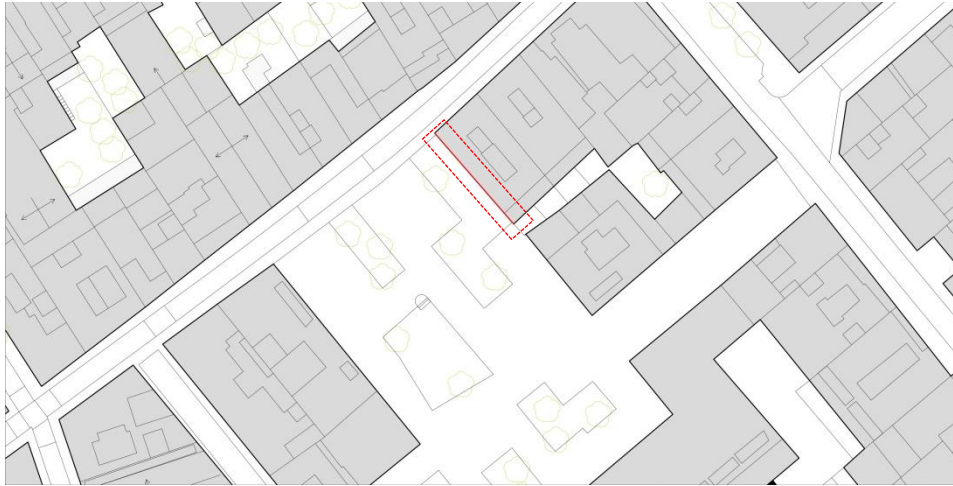
El concurs busca posar en crisi la naturalitat amb què acceptem aquestes parets residuals en permanent estat de provisionalitat que abunden a la nostra ciutat, i que per moments són part dominant del paisatge. La voluntat és convertir aquestes fractures urbanes en espais d'oportunitat tenint com a eix principal la seva recuperació paisatgística. Enfocat al públic professional de l'arquitectura.

L'objecte d'aquest concurs és posar la situació de les parets mitgeres a debat urbà. Entenem que una nova mirada que conjugui la reflexió amb l'aparició de propostes actives pot ampliar el menú d'operacions disponibles per als propietaris, constructors, projectistes i administració.



EDICIÓ 2017 - MITGERA PLAÇA DE LES DONES 36

Carrer de Santa Àgata 32





Selecció PARTICIPANTS

MARINA



Marina

Un projecte que busca integrar la vida urbana amb el mar, creant un espai de qualitat de vida i sostenibilitat. El projecte consisteix en la construcció d'un edifici residencial amb un disseny innovador i sostenible.

Concepte: El projecte consisteix en la construcció d'un edifici residencial amb un disseny innovador i sostenible. El disseny és centrat en la creació d'un espai de qualitat de vida i sostenibilitat, amb un enfocament en la creació d'un espai de qualitat de vida i sostenibilitat.

Referències visuals:



Marina

Un projecte que busca integrar la vida urbana amb el mar, creant un espai de qualitat de vida i sostenibilitat. El projecte consisteix en la construcció d'un edifici residencial amb un disseny innovador i sostenible.

Concepte: El projecte consisteix en la construcció d'un edifici residencial amb un disseny innovador i sostenible. El disseny és centrat en la creació d'un espai de qualitat de vida i sostenibilitat, amb un enfocament en la creació d'un espai de qualitat de vida i sostenibilitat.

Referències visuals:

TEIXIT URBÀ

Un projecte que busca integrar la vida urbana amb el mar, creant un espai de qualitat de vida i sostenibilitat. El projecte consisteix en la construcció d'un edifici residencial amb un disseny innovador i sostenible.

Concepte: El projecte consisteix en la construcció d'un edifici residencial amb un disseny innovador i sostenible. El disseny és centrat en la creació d'un espai de qualitat de vida i sostenibilitat, amb un enfocament en la creació d'un espai de qualitat de vida i sostenibilitat.

Referències visuals:



TEIXIT URBÀ

Un projecte que busca integrar la vida urbana amb el mar, creant un espai de qualitat de vida i sostenibilitat. El projecte consisteix en la construcció d'un edifici residencial amb un disseny innovador i sostenible.

Concepte: El projecte consisteix en la construcció d'un edifici residencial amb un disseny innovador i sostenible. El disseny és centrat en la creació d'un espai de qualitat de vida i sostenibilitat, amb un enfocament en la creació d'un espai de qualitat de vida i sostenibilitat.

Referències visuals:

Teoris + Problema + Solució Vençuda

El projecte consisteix en la construcció d'un edifici residencial amb un disseny innovador i sostenible. El disseny és centrat en la creació d'un espai de qualitat de vida i sostenibilitat, amb un enfocament en la creació d'un espai de qualitat de vida i sostenibilitat.

Concepte: El projecte consisteix en la construcció d'un edifici residencial amb un disseny innovador i sostenible. El disseny és centrat en la creació d'un espai de qualitat de vida i sostenibilitat, amb un enfocament en la creació d'un espai de qualitat de vida i sostenibilitat.

Referències visuals:

Referències visuals:

Encaix: El projecte consisteix en la construcció d'un edifici residencial amb un disseny innovador i sostenible. El disseny és centrat en la creació d'un espai de qualitat de vida i sostenibilitat, amb un enfocament en la creació d'un espai de qualitat de vida i sostenibilitat.

Capes constructives: El projecte consisteix en la construcció d'un edifici residencial amb un disseny innovador i sostenible. El disseny és centrat en la creació d'un espai de qualitat de vida i sostenibilitat, amb un enfocament en la creació d'un espai de qualitat de vida i sostenibilitat.

Possibles obertures: El projecte consisteix en la construcció d'un edifici residencial amb un disseny innovador i sostenible. El disseny és centrat en la creació d'un espai de qualitat de vida i sostenibilitat, amb un enfocament en la creació d'un espai de qualitat de vida i sostenibilitat.

Tecnologia i sostenibilitat: El projecte consisteix en la construcció d'un edifici residencial amb un disseny innovador i sostenible. El disseny és centrat en la creació d'un espai de qualitat de vida i sostenibilitat, amb un enfocament en la creació d'un espai de qualitat de vida i sostenibilitat.

Composició de Capes: El projecte consisteix en la construcció d'un edifici residencial amb un disseny innovador i sostenible. El disseny és centrat en la creació d'un espai de qualitat de vida i sostenibilitat, amb un enfocament en la creació d'un espai de qualitat de vida i sostenibilitat.

Presupost econòmic:

| ITEMS | PREU UNITARI | CANTITAT | TOTAL |
|---------------------------|--------------|----------|----------------|
| 1. Obra civil | 100000 | 1 | 100000 |
| 2. Obra de fusteria | 200000 | 1 | 200000 |
| 3. Obra de ceràmica | 150000 | 1 | 150000 |
| 4. Obra de pintures | 100000 | 1 | 100000 |
| 5. Obra de vidres | 120000 | 1 | 120000 |
| 6. Obra de mobles | 80000 | 1 | 80000 |
| 7. Obra de instal·lacions | 180000 | 1 | 180000 |
| 8. Obra de jardineria | 50000 | 1 | 50000 |
| 9. Obra de seguretat | 100000 | 1 | 100000 |
| 10. Obra de manteniment | 100000 | 1 | 100000 |
| TOTAL | | | 1000000 |

ENROLLAT

Un projecte que busca integrar la vida urbana amb el mar, creant un espai de qualitat de vida i sostenibilitat. El projecte consisteix en la construcció d'un edifici residencial amb un disseny innovador i sostenible.

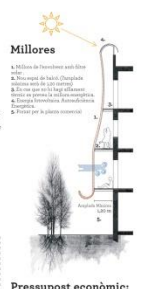
Concepte: El projecte consisteix en la construcció d'un edifici residencial amb un disseny innovador i sostenible. El disseny és centrat en la creació d'un espai de qualitat de vida i sostenibilitat, amb un enfocament en la creació d'un espai de qualitat de vida i sostenibilitat.

Referències visuals:



Objectius:

- 1. Una millora de l'eficiència energètica.
- 2. Una millora de la qualitat del habitatge.
- 3. Una millora de la salut i el benestar dels habitants.
- 4. Una millora de la qualitat ambiental.
- 5. Una millora de la qualitat social.
- 6. Una millora de la qualitat cultural.
- 7. Una millora de la qualitat econòmica.
- 8. Una millora de la qualitat política.
- 9. Una millora de la qualitat jurídica.
- 10. Una millora de la qualitat administrativa.
- 11. Una millora de la qualitat científica.
- 12. Una millora de la qualitat artística.
- 13. Una millora de la qualitat esportiva.
- 14. Una millora de la qualitat recreativa.
- 15. Una millora de la qualitat educativa.
- 16. Una millora de la qualitat sanitària.
- 17. Una millora de la qualitat social.
- 18. Una millora de la qualitat cultural.
- 19. Una millora de la qualitat econòmica.
- 20. Una millora de la qualitat política.
- 21. Una millora de la qualitat jurídica.
- 22. Una millora de la qualitat administrativa.
- 23. Una millora de la qualitat científica.
- 24. Una millora de la qualitat artística.
- 25. Una millora de la qualitat esportiva.
- 26. Una millora de la qualitat recreativa.
- 27. Una millora de la qualitat educativa.
- 28. Una millora de la qualitat sanitària.
- 29. Una millora de la qualitat social.
- 30. Una millora de la qualitat cultural.
- 31. Una millora de la qualitat econòmica.
- 32. Una millora de la qualitat política.
- 33. Una millora de la qualitat jurídica.
- 34. Una millora de la qualitat administrativa.
- 35. Una millora de la qualitat científica.
- 36. Una millora de la qualitat artística.
- 37. Una millora de la qualitat esportiva.
- 38. Una millora de la qualitat recreativa.
- 39. Una millora de la qualitat educativa.
- 40. Una millora de la qualitat sanitària.
- 41. Una millora de la qualitat social.
- 42. Una millora de la qualitat cultural.
- 43. Una millora de la qualitat econòmica.
- 44. Una millora de la qualitat política.
- 45. Una millora de la qualitat jurídica.
- 46. Una millora de la qualitat administrativa.
- 47. Una millora de la qualitat científica.
- 48. Una millora de la qualitat artística.
- 49. Una millora de la qualitat esportiva.
- 50. Una millora de la qualitat recreativa.
- 51. Una millora de la qualitat educativa.
- 52. Una millora de la qualitat sanitària.
- 53. Una millora de la qualitat social.
- 54. Una millora de la qualitat cultural.
- 55. Una millora de la qualitat econòmica.
- 56. Una millora de la qualitat política.
- 57. Una millora de la qualitat jurídica.
- 58. Una millora de la qualitat administrativa.
- 59. Una millora de la qualitat científica.
- 60. Una millora de la qualitat artística.
- 61. Una millora de la qualitat esportiva.
- 62. Una millora de la qualitat recreativa.
- 63. Una millora de la qualitat educativa.
- 64. Una millora de la qualitat sanitària.
- 65. Una millora de la qualitat social.
- 66. Una millora de la qualitat cultural.
- 67. Una millora de la qualitat econòmica.
- 68. Una millora de la qualitat política.
- 69. Una millora de la qualitat jurídica.
- 70. Una millora de la qualitat administrativa.
- 71. Una millora de la qualitat científica.
- 72. Una millora de la qualitat artística.
- 73. Una millora de la qualitat esportiva.
- 74. Una millora de la qualitat recreativa.
- 75. Una millora de la qualitat educativa.
- 76. Una millora de la qualitat sanitària.
- 77. Una millora de la qualitat social.
- 78. Una millora de la qualitat cultural.
- 79. Una millora de la qualitat econòmica.
- 80. Una millora de la qualitat política.
- 81. Una millora de la qualitat jurídica.
- 82. Una millora de la qualitat administrativa.
- 83. Una millora de la qualitat científica.
- 84. Una millora de la qualitat artística.
- 85. Una millora de la qualitat esportiva.
- 86. Una millora de la qualitat recreativa.
- 87. Una millora de la qualitat educativa.
- 88. Una millora de la qualitat sanitària.
- 89. Una millora de la qualitat social.
- 90. Una millora de la qualitat cultural.
- 91. Una millora de la qualitat econòmica.
- 92. Una millora de la qualitat política.
- 93. Una millora de la qualitat jurídica.
- 94. Una millora de la qualitat administrativa.
- 95. Una millora de la qualitat científica.
- 96. Una millora de la qualitat artística.
- 97. Una millora de la qualitat esportiva.
- 98. Una millora de la qualitat recreativa.
- 99. Una millora de la qualitat educativa.
- 100. Una millora de la qualitat sanitària.



Presupost econòmic:

| ITEMS | PREU UNITARI | CANTITAT | TOTAL |
|---------------------------|--------------|----------|----------------|
| 1. Obra civil | 100000 | 1 | 100000 |
| 2. Obra de fusteria | 200000 | 1 | 200000 |
| 3. Obra de ceràmica | 150000 | 1 | 150000 |
| 4. Obra de pintures | 100000 | 1 | 100000 |
| 5. Obra de vidres | 120000 | 1 | 120000 |
| 6. Obra de mobles | 80000 | 1 | 80000 |
| 7. Obra de instal·lacions | 180000 | 1 | 180000 |
| 8. Obra de jardineria | 50000 | 1 | 50000 |
| 9. Obra de seguretat | 100000 | 1 | 100000 |
| 10. Obra de manteniment | 100000 | 1 | 100000 |
| TOTAL | | | 1000000 |

ENROLLAT

Un projecte que busca integrar la vida urbana amb el mar, creant un espai de qualitat de vida i sostenibilitat. El projecte consisteix en la construcció d'un edifici residencial amb un disseny innovador i sostenible.

Concepte: El projecte consisteix en la construcció d'un edifici residencial amb un disseny innovador i sostenible. El disseny és centrat en la creació d'un espai de qualitat de vida i sostenibilitat, amb un enfocament en la creació d'un espai de qualitat de vida i sostenibilitat.

Referències visuals:

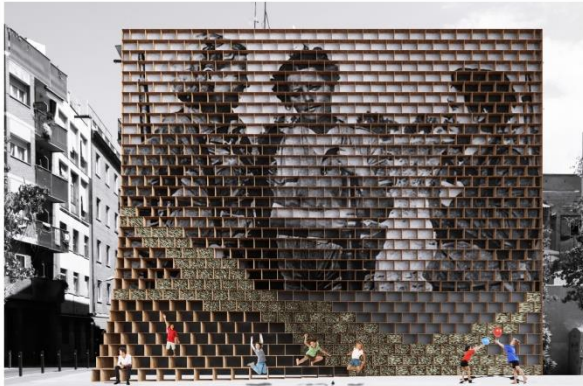




FINALISTES

CORTINA

SETMANA DE L'ARQUITECTURA 2017. MITGERES. PLAÇA DE LES DONES DEL 36



Imatge 1. Mitgeres Santo Agostó. Vista frontal



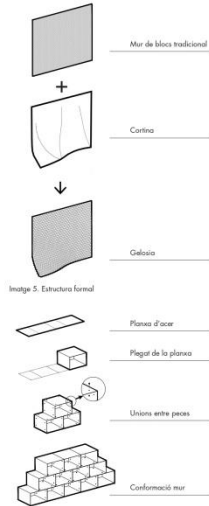
Imatge 2. Mitgeres Santo Agostó. Vista del centre de la plaça



Imatge 3. Mitgeres Torred de l'Olla. Vista des del carrer



Imatge 4. Detall



Imatge 5. Estructura formal

DESCRIPCIÓ

CORTINA és un sistema molt senzill format per peces de xapa plaigada. Les peces són de secció rectangular i s'ajusten seguint l'estructura formal d'un mur.

CORTINA també és:
 Un nou mur que recupera les mitgeres tot recreant l'oposició pel Berg dels murs fets amb blocs o maons.
 Una gabisa que omple l'espai lateral o mesanyo (frons frontal) dels mitgeres de l'edifici que volen recobrir.
 Una gabisa per aquests i gràcies de l'espai públic.
 Un ajornament de jardineres per evocar la natura.

CORTINA és, més que una mitgera, una nova peça de mobiliari urbà. Una nova infraestructura capaç d'atendre diverses demandes alhora però conservant la integritat, compatibilitat i simplicitat d'un mur.

CORTINA vol ser per a les mitgeres de Barcelona al que el projecte és per a les nocions veïnes.

MATERIALS

Les peces de laminat plaigada poden fer-se del material, color i acabat que convingui segons el projecte.

Els materials a priori proposats són:

- Xapa d'acer cortat
- Xapa d'acer galvanitzat
- Xapa d'acer pintat

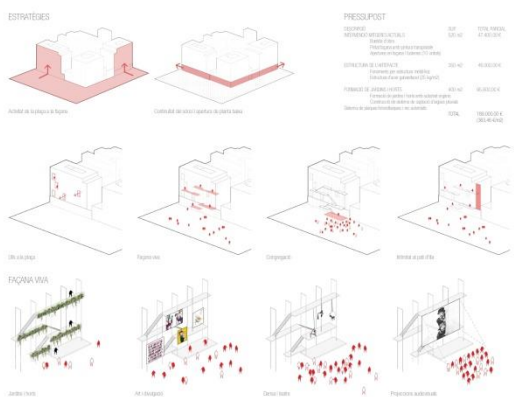
PRESSUPOST

| MATERIAL | DESCRIPCIÓ | REQ. AMPLIACIÓ | UNITAT | PREU |
|----------|--------------------------------|----------------|--------|-------|
| MUR | Mitgera convencional de fardes | REQ. AMPLIACIÓ | MUR | 1.200 |
| | Mitgera convencional de fardes | REQ. AMPLIACIÓ | MUR | 1.200 |
| GABISA | Mitgera convencional de fardes | REQ. AMPLIACIÓ | MUR | 1.200 |
| | Mitgera convencional de fardes | REQ. AMPLIACIÓ | MUR | 1.200 |
| GABISA | Mitgera convencional de fardes | REQ. AMPLIACIÓ | MUR | 1.200 |
| | Mitgera convencional de fardes | REQ. AMPLIACIÓ | MUR | 1.200 |
| GABISA | Mitgera convencional de fardes | REQ. AMPLIACIÓ | MUR | 1.200 |
| | Mitgera convencional de fardes | REQ. AMPLIACIÓ | MUR | 1.200 |
| GABISA | Mitgera convencional de fardes | REQ. AMPLIACIÓ | MUR | 1.200 |
| | Mitgera convencional de fardes | REQ. AMPLIACIÓ | MUR | 1.200 |

FAÇANA VIVA

Pare de l'experiència vivida per les Dones del 36 hi ha una història de veterans i de futur ple de vida i les il·lustracions de la dona. Volem destacar el llegat que ens va donar l'Associació Dones del 36 en la tasca de rehabilitar i obrir de la seva història que vet ha de que les veus de totes elles dones no caiguen en l'oblit. La proposta Façana Viva plasma, amb l'actiu a les mitgeres, generar l'activitat de CONFERÈNCIA D'OPINIÓ de les manifestacions socials, artístiques i culturals de les dones, proposant un espai de diàleg de participació ciutadana.

- La proposta planteja la creació d'un artefacte urbà que redinamitzi un espai i s'actua per tant. Aquest artefacte, suport de jardins i forns verticals, generarà un espai acústic polivalent que podrà acollir les diferents manifestacions socio-culturals i artístiques que es realitzin a la plaça.**
- ESTRATÈGIES**
- FAÇANA VIVA:** posar l'activitat dramàtica de la plaça al pla vertical, generar un espai acústic per la comunitat. Es podria dur a terme activitats culturals com lectures, danses i projeccions de cinema i forns d'estructura de suport per manifestacions artístiques linears.
 - CONFERÈNCIA D'OPINIÓ:** com a element integrador amb l'entorn. Es proposa una obra d'art al local del carrer Torred de l'Olla que donarà més activitat al passeig.
 - LLEUS A LA PLAÇA:** millorar les condicions d'habitabilitat dels habitatges a partir de l'obtenció de fardes de les mitgeres. Es planteja un sistema de fardes amb diferents tipologies d'obertures per tal de que cada propietari pugui triar la que millor s'adapti a les seves necessitats.
 - JARDINS ORNAMENTALS I HERBIS PRODUÏDORS:** Tèrbica serà l'estructura de suport per diversos tipus de jardins i forns verticals. Es planteja que aquesta sigui responsabilitat del Parc i Jardins de l'Ajuntament i que s'obri un espai de participació amb la ciutadania en el procés de cultiu i manteniment que podrà donar un paper pedagògic i recreatiu al veïnat.
 - INTIMITAT FELS PRISMS D'LLA:** mitjançant l'estructura de l'artefacte s'obren espais verticals que donen més intimitat les façanes del pati d'LLA, reduint la seva visibilitat des de la plaça.
 - BLOCK MANSION SOSTENIBLE:** tres actuals mitgeres conviuen amb un sistema de allotjament típic: tipus SATE, la disponibilitat de les parcel·les i l'ús artístic; de determinades espècies estacionals en els jardins poden donar protecció a l'edificació des del sol a l'estiu i permetre-li a l'hivern. Es planteja un sistema de recollida d'aigua plujal i plaques fotovoltaïques que administrin energia al sistema de rec automàtic.





GUANYADORS

Generació Malva

L'empremta de les dones

Se'ns presenta la oportunitat d'agrair a les nostres àvies la llibertat de la que gaudim avui. Quantes van morir lluitant per defensar els seus drets i preservar els nostres. Una aturada en el temps frenètic actual per girar la vista enrere, agafar aire i dir gràcies.

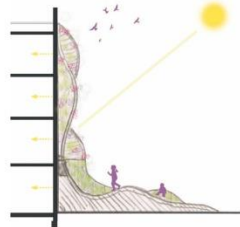
Generació Malva, totes elles la representen així com nosaltres. Una colonització verda, harmònica, sinuosa i reconfortant que transmet la feminitat a la plaça de les Dones del 36. Una feminitat elegant i enèrgica, que acull als usuaris de la plaça amb els braços oberts. Convida als nens a enterrar-se a les seves corbes i a les mares a jaure al sol els dies de primavera, aquells dies en que la plaça gaudirà d'un esclat de flors malva. L'estructura vertical es compon per dues corbes que es van intercalant i que connecten la terra amb el cel, o el present amb el passat. Entre elles uns tensors d'acer per acollir la vegetació. Aquests fils històrics conviden als ciutadans a aixecar la vista i ofereixen una nova visió de la plaça, que es mostra més tova i participativa. Les noves façanes mutaran amb les hores del dia i permetran entendre el pas de les estacions amb floracions compassades. La Passiflora, la Bugambília, la Glòria i la Jasmína saludaran als ciutadans des de les altures, com bones veïnes.

Els talussos verds de gespa fresca servirán de jardineria per aquestes llanes però també seran bancs, llits i gandules urbanes que permetran que la plaça esdevingui l'Oasi de Gràcia, el lloc perfecte on desconnectar per un moment, agafar forces i tornar a la feina, com a dones treballadores. Tot el conjunt representa una millora energètica ja que actuarà com un coïld tèrmic per protegir els habitatges que han quedat despullats. Alhora, al tractar-se d'un element vegetal potent, generarà un micro clima a la plaça, ajudant a controlar la temperatura durant els estius calorosos. Els habitatges adjacents es veuran també beneficiats a l'aconseguir noves finestres que els ompliran de sol i de llum natural.



SOSTENIBILITAT

El nou element vegetal actua com a coïld tèrmic i millora les condicions tèrmiques dels habitatges. Aquest cos verd crea un microclima a la plaça, amb la seva pròpia flora i fauna.



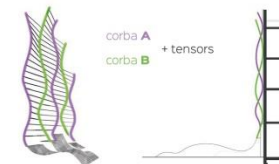
ERGONOMIA

Dis talussos generen una topografia amable i ergonòmica. El ciutadà s'apodera del verd i la plaça obté un nou ús. Gràcia guanya verdor.



MODULACIÓ

El conjunt vertical es genera únicament amb 3 elements, dues corbes que es van replicant i uns tensors entre elles, recordant a una cadena d'ADN, un element natural que permet la transmissió de la història de la vida.



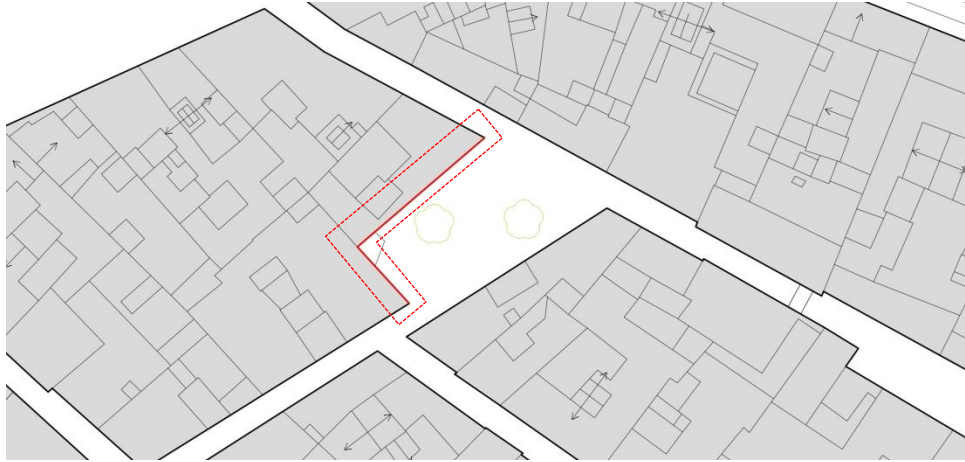
PRESSUPOST

El pressupost d'execució material per desenvolupar aquesta proposta sistema en 125.000€. En cas de voler millorar l'aïllament tèrmic de les noves façanes caldrà incrementar el pressupost.



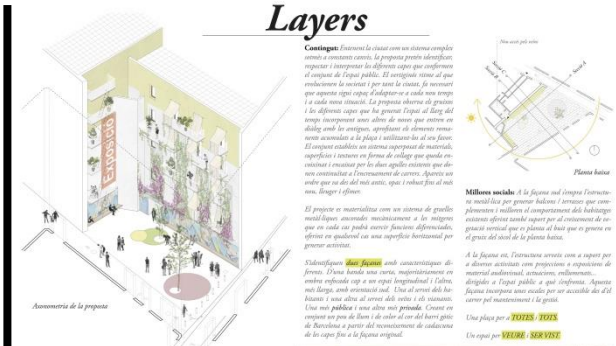
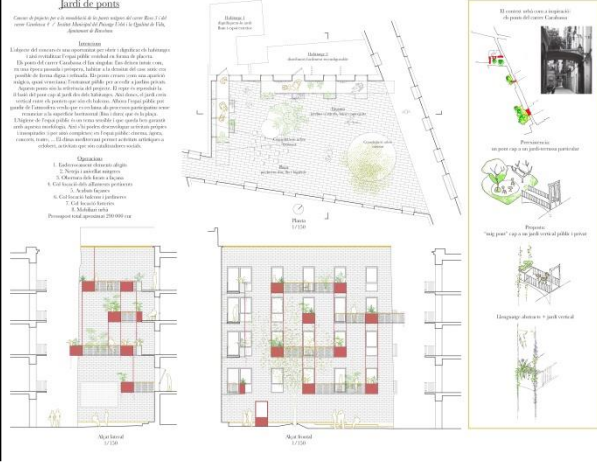
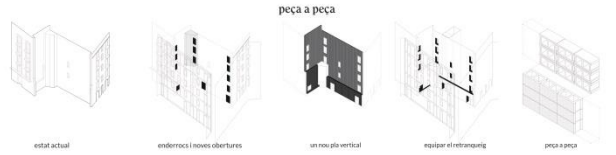
EDICIÓ 2018 - MITGERA ROSA – CARABASSA

Carrer de la Rosa 5 – Carrer de la Carabassa 4





PARTICIPANTS





FINALISTES

TRAMOIA

UNA NOVA ESCENOGRAFIA URBANA

"L'escenografia i l'espèctacle urbà venen delimitats pel edifici, i aquest ve delimitat per l'arquitectura, la qual ve al seu torn delimitada per la ciutat"

Traó, treball i espai scienci
Ido Rosi



La Plaçeta de la Rosa és reivindicada pel veí, com a espai obert públic i enllocat on dur a terme projeccions, en definitiva, un lloc del qual apropar-se i que formi part d'altres del seu entorn, del seu context, de la ciutat.

Tramoia proposa així una escenografia que subratlli aquesta voluntat veïnal, convertint la plaça en una gran representació, fent-la cabre vida i aportant-li el seu potencial. Es projecta així un espai canviant, una coreografia en la qual els ciutadans són els protagonistes. Tramoia el feid de la ciutat.

El projecte reconeix el caràcter urbà del barri Gòtic, on la vida dels seus veïns afora dels seus nombrosos balcons, omplint d'encant i activitat els carrers. Precisament és aquest el caràcter que reconeix i que constitueix Tramoia. És lleial al futur essencial on la plaça quedara envoltada finesses que faran que la vida tregui el cap sobre aquesta. Com a resposta, el projecte constitueix una escenografia urbana inspirada en aquests balcons que dinamitzen la plaça i la ciutat, sent projecció del futur que ha d'embarcar, i que ja dota dels característics balcons erudits que podem veure a qualsevol racó del barri.

Així uns balcons vegetals doten a la plaça de la urbanitat pròpia del seu context, i que és també suport per a les activitats demostresades pels veïns - els seus veritables usuaris - ja que ubica en la façana més propera al carrer de la Rosa un suport per a disposar d'una pantalla per realitzar projeccions, rebent així la tramoia el seu significat complet.

Els balcons situats a la façana propera al carrer d'en Carabassa són lloges que militen sobre l'escena que es du a terme a la plaça, i que a l'hora es complementa amb l'espai per a projeccions de la façana del carrer Rosa que adquireix el rol d'escenari i que tanca aquest espai per a la representació de la vida urbana.

Una escenografia que respon a la coreografia que la ciutat ens té.

PRESSUPOST

MITGERES

| | |
|--------------------------|--------------------|
| Barnes acer | 1.330,28 € |
| Anchorages químics | 1.520,00 € |
| Pintat en blanc mitgeres | 1.281,40 € |
| Jardineria | 8.416,07 € |
| Ebentineria | 338,80 € |
| Lama blanca | 100,00 € |
| Baïllada construcció | 1.284,78 € |
| TOTAL | 14.473,33 € |

URBANITZACIÓ

| | |
|---------------|-------------------|
| Epidemiologia | 257,70 € |
| Jardineria | 2.189,93 € |
| TOTAL | 2.447,63 € |

TOTAL P.E.M.

| | |
|--------------------------|------------|
| 16.920,96 € | |
| + 13% despeses | 2.199,72 € |
| + 4% benefici industrial | 1.105,26 € |
| + 4% Seguretat i Salut | 676,84 € |
| 20.912,78 € | |
| + 21% I.V.A | 4.370,68 € |

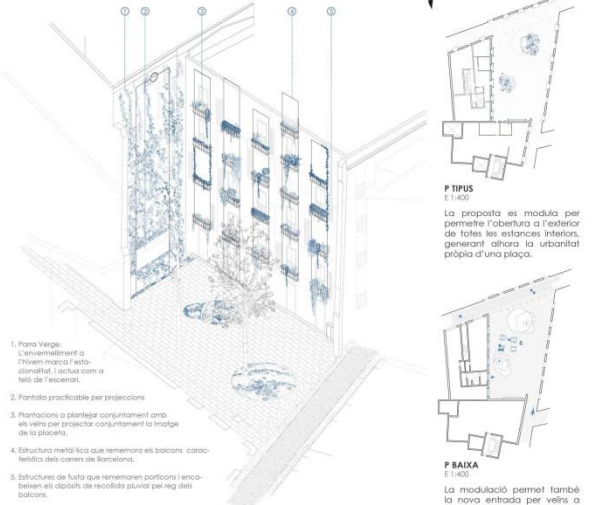
PRESSUPOST EXECUCIÓ

| |
|--------------------|
| 25.183,46 € |
|--------------------|



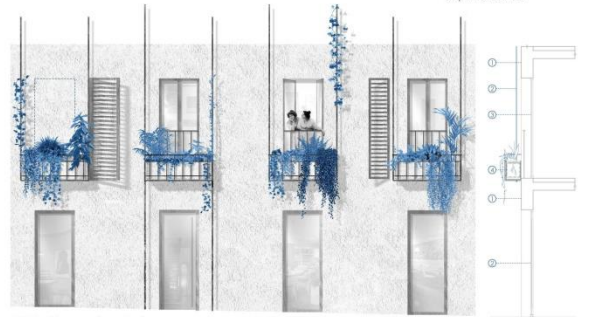
SITUACIÓ I URBANITAT

E 1:1.200



AXONOMETRIA

E 1:30



DETALL FAÇANA

E 1:10

SECCIÓ FAÇANA

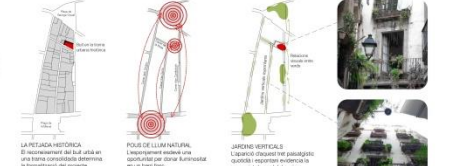
E 1:10

llumverda!

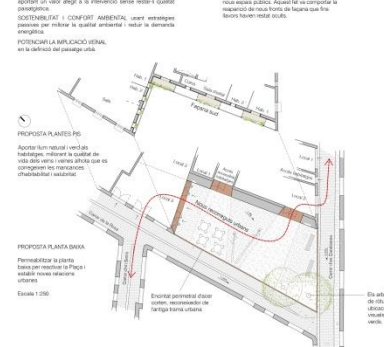
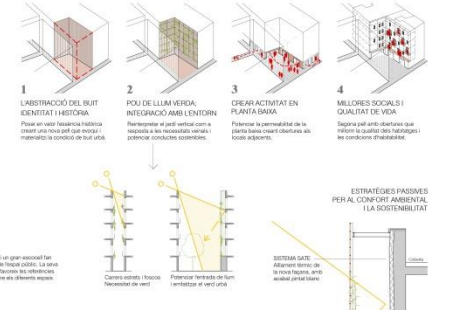
Concurs d'intrepretació sobre parets mitgeres



Interpretar de l'entorn



Estratègies i criteris d'intervenció



VALORACIÓ ECONÒMICA / P.E.M

| | |
|-------------------------------------|------------------|
| Actualiació en mitgeres | 152.000 € |
| Urbanització (1150 m ²) | 22.200 € |
| PRESSUPOST TOTAL | 174.200 € |

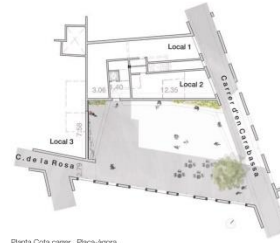


GUANYADORS



Airte existent

- 01. Nou accés a la finca
- 02. Carrilers i espais verticals
- 03. Noves obertures
- 04. Banc començat
- 05. Grades



Planta Cota cimera, Plaça Àgora



Planta habitages, Noves obertures



Ens trobem en un punt emblemàtic, al cor del barri gòtic. **Un barri heterogeni, vibrant, i de persones fortes.** L'entorn, pura font d'inspiració artística i social. El frontal urbanístic conserva, amb firotia i oportunitat, de retornar a la vida un espai fins ara mort. Retornar als veïns un espai públic de qualitat, un oasi verd que se suma a la font del Carrer d'en Carabassa.

La proposta eleva a plaça o àgora aquest buit urbà. Els murs, fins ara ocs, recuperen la vida amb noves finestres que milloren els habitatges i l'espai públic. El retall de mur amb pintura blanca, pantalla de projeccions improvisada, pren forma nova. D'aquesta manera el front curt de la plaça recrea un **espai escènic**, amb el pla de projeccions com a protagonista. Les finesques veïnes atrauen la plaça amb la construcció d'unes noves cantonades verdes. Aquests elements proporcionen un gr volumètric i compostiu, estirant les agulles laterals cap a l'àgora. La cantonada amb major excel·lència queda coronada per 5 plaques fotovoltaiques que fan la plaça **autosuficient energèticament**.

Un sòcol equipat completa la plaça a peu pla i endroça diferents funcions en el seu somriure: allargant l'espai caminal on desenvolupar diferents activitats. El sòcol dona la benvinguda a l'usuari i genera una nova línia a la plaça, unes grades que fan front al carrer d'en Carabassa i direciona la circulació per generar un espai protegert i agradable, un lloc d'estada de reunió. Les grades evolucionen en banc començat, d'on neix una jardineria que acull la **vegetació**, i continua al llarg de la façana per acabar formant l'escenari i la gradina. Aleshores, respecta i formalitza el nou accés peus veïns. Aquest sòcol queda coronat per una estructura metàl·lica vertical que endroça un espai on exposar interessos veïnals o la cantonada de l'espai escènic. A més, ofereix una nova de protecció del nou accés de la finca.

La il·luminació s'integra sinuosa i en la superfície reglada dels punxons verds de les cantonades. De manera que, als vespres, el barri gaudeix d'un espai de llum i de trobada. El conjunt, un **jardi vertical il·luminat** que aporta pau i seguretat als habitants del barri.

Els materials tenen vocació d'atemporals i nobles, assimilant-se a l'entorn històric. El paviment de lantones de petites dimensions, es lliga amb una continuïtat del paviment excepcionalment ben conservat del C. Carabassa. Tot plegat, per generar un entorn solemne, que pugui escolmetre les funcions d'Àgora.

Pressupost: 162.000 €

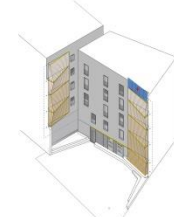
ESPAI VERD I AMABLE

El verd acosta la plaça, indicant els dos perímetres. Aleshores es direcionen les circulacions cap a l'exterior de la plaça, generant un espai diàtan i llure, capaç d'acollir activitats diverses.



ESPAI D'ÀRIA I CULTURAL

L'espai plaça permet l'opalescència l'ús divers: mercat, concerts, projeccions i art escènica, entre d'altres. Un espai versàtil capaç d'adaptar-se a les necessitats canviants dels ciutadans.



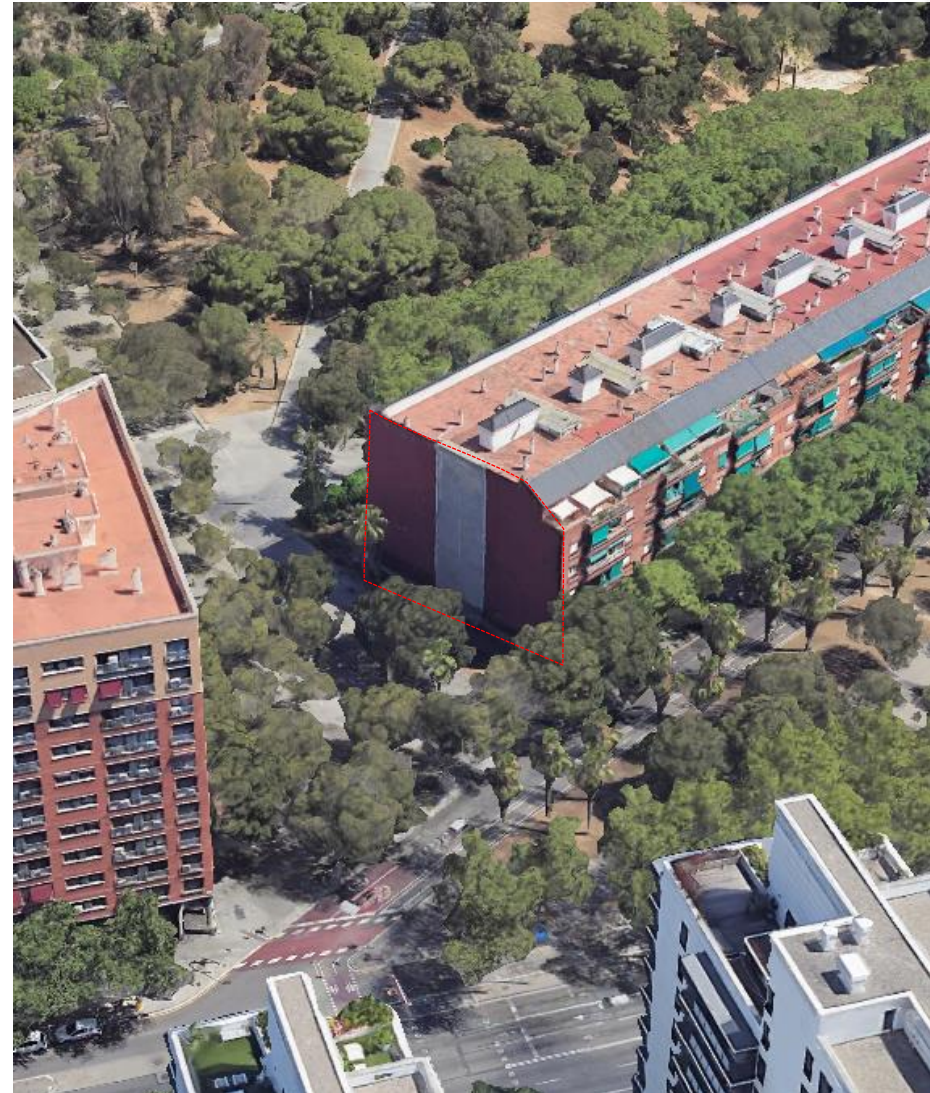
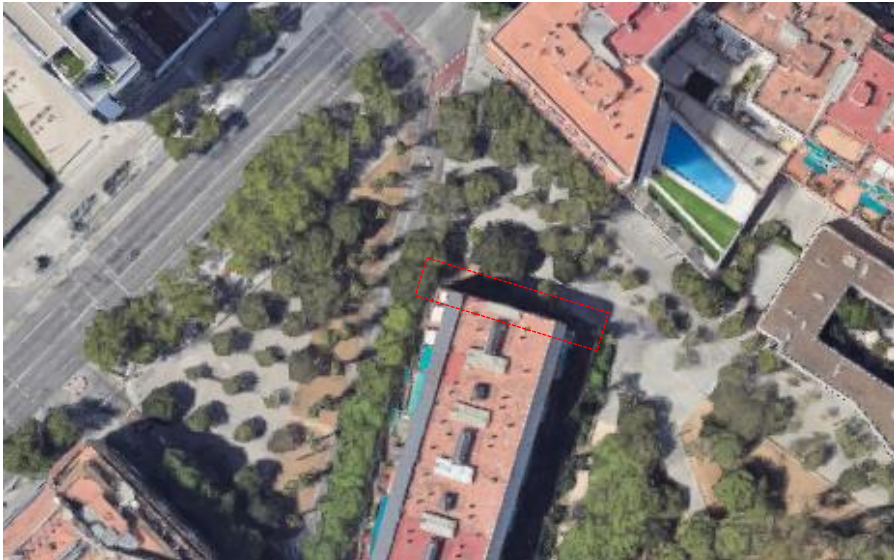
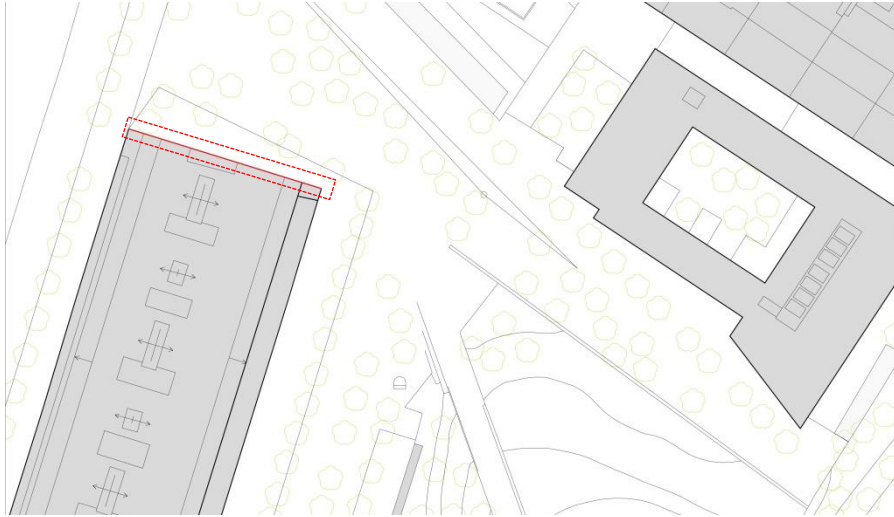
IL·LUMINACIÓ

Plaques LED's lineals sobre les costelles dels tensors il·luminen la superfície vegetal de forma difusa. Les plaques fotovoltaiques proveeixen el sistema lumínic autosuficient.



EDICIÓ 2019 - MITGERA DEL PARC DE LA FONT FLORIDA

Carrer Minería 55





PARTICIPANTS

escorça

Regular una promoció de 100.000 m² de superfície útil a l'entorn d'un edifici d'alt nivell i potenciar una gran part dels espais comuns amb un jardineria i paisatge innovador.

| Administració | Tipus | Superfície | Indicadors |
|---------------|---------------|------------|------------|
| Administració | Administració | 100.000 m² | 100.000 m² |
| Administració | Administració | 100.000 m² | 100.000 m² |
| Administració | Administració | 100.000 m² | 100.000 m² |

Administració: Mitgeres Sània

Tipus: Edifici residencial

Superfície: 100.000 m²

Indicadors: 100.000 m²

EL CEL OBERT...

Un edifici residencial de 100.000 m² de superfície útil a l'entorn d'un edifici d'alt nivell i potenciar una gran part dels espais comuns amb un jardineria i paisatge innovador.

Administració: Mitgeres Sània

Tipus: Edifici residencial

Superfície: 100.000 m²

Indicadors: 100.000 m²

Tipus: Edifici residencial

Superfície: 100.000 m²

Indicadors: 100.000 m²



ESTOLONS
PAISATGES URBANS PRODUCTIUS

Un edifici residencial de 100.000 m² de superfície útil a l'entorn d'un edifici d'alt nivell i potenciar una gran part dels espais comuns amb un jardineria i paisatge innovador.

Administració: Mitgeres Sània

Tipus: Edifici residencial

Superfície: 100.000 m²

Indicadors: 100.000 m²

Tipus: Edifici residencial

Superfície: 100.000 m²

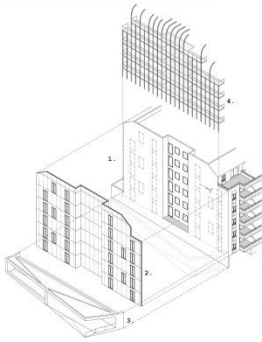
Indicadors: 100.000 m²



FINALISTES

ESPAI MINERIA

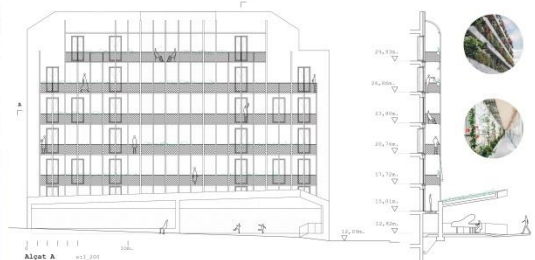
CONCURS D'INTERVENCIÓ SOBRE LA PARET MITGERA DE LA FORTA DEL PARC DE LA FONT FLORIDA



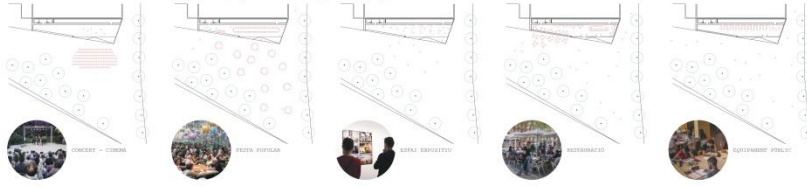
- ENDERROC ELEMENTS EXISTENTS**
 - Metodologia del revestiment que protegeix la roca.
 - Obertura forada de la nova façana que milloraran les condicions d'il·luminació i ventilació de les estances dels pisos afectats per l'actuació.
 - Tala d'algun arbre que afectes la superfície de projecte i l'àmbit de la plaça afectada pel nou equipament (8 arbres).
- DEFINICIÓ D'UNA NOVA FAÇANA PEL BARRI I MILLORA EN LES PRESTACIONS DE L'EDIFICI**
 - Afegir i millorar els condicionaments en aquesta casa de l'edifici.
 - Facana ventilada amb panells de fusta i ciment.
 - Revestiment d'alumini amb tractament de pont tèrmic i vidre amb cambra d'aire.



- SÒCUL EN PLANTA BAIXA**
 - Ferit equipament polivalent que pretén ser una prolongació coberta que complementa l'espai públic adjacent. De planta d'un espai al servei de la gent del barri. Un certai muntatge que actua com a suport on poder realitzar tota mena d'activitats esportives, culturals i juvenils en relació amb.
 - Element dinàmic en planta baixa per evitar intrusions als balcons des del carrer.
- EXTENSIÓ DELS HABITATGES MITJANÇANT BALCONS**
 - Augment de la superfície de l'habitatge en zones espals exteriors de servei en relació amb l'interior de les estances. Espai de relació entre veïns.
 - Support de fer créixer vegetació, aportant una millora estètica al paisatge situat de l'entorn alhora que serveix de filtre solar i de privacitat pola zona de les habitacions afectades.



SÒCUL EN PLANTA BAIXA ESPAI MULTIFUNCIÓ (zona d'estada, espai street art, equipament, refugi, macerari, bar, ...)



Secció e 1:100 Detall alçat e 1:100

DICOTOMIA

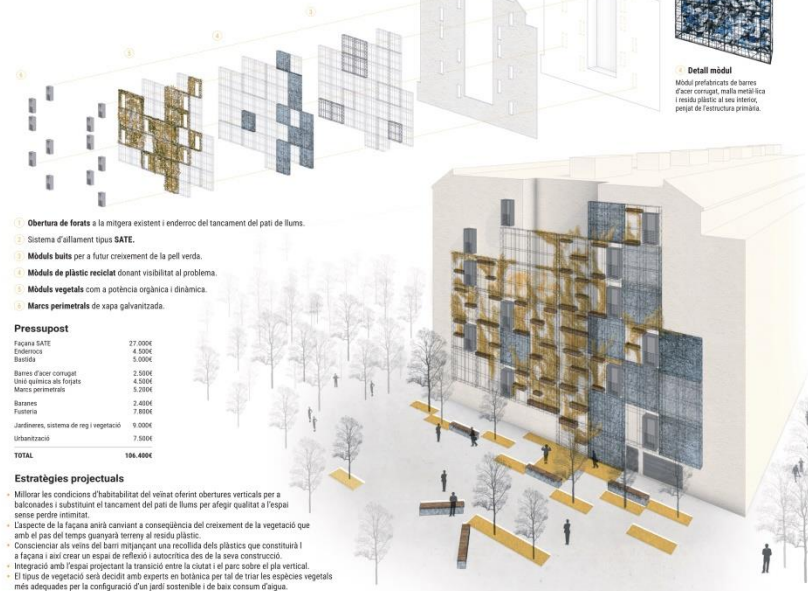
Divisió d'un concepte en dues mitjats oposades, que s'actuen o alternen.

El que està mort i el que està viu, el que és inert i l'orgànic. Asfalt i terra, creixement i sostenibilitat. Produïm una mitja de més de 2 milions de tones plàstiques a l'any que tenen una utilitat de molt curta durada i que ràpidament es destinen als abocadors. La mala gestió d'aquest residu posa en perill el medi ambient. El projecte pretén conscienciar a la ciutadania de la realitat enfrontada del plàstic i la natura com exercici crític cap a una ciutat més sostenible.

La ubicació del projecte ens dona l'oportunitat per projectar l'entrada al parc com a transició entre una zona urbana a una zona natural. La façana planteja la presència de dos elements dicotòmics, plàstic i vegetació, mitjançant una estructura modular que anirà donant suport a la coexistència d'aquests elements, amb la voluntat de reflectir el creixement vegetal enfront de l'estat inert del residu plàstic; com a façana dinàmica, cap a una envoltant verda.



Emplaçament e 1:200



- Obertura de forats a la mitgera existent i enderroc del tancament del pati de llums.
- Sistema d'afilament tipus SATE.
- Mòduls buits per a futur creixement de la pell verda.
- Mòduls de plàstic reciclat donant visibilitat al problema.
- Mòduls vegetals com a potència orgànica i dinàmica.
- Marc perimetral de vasa galvanitzada.

Presupost

| | |
|----------------------------------------|-----------------|
| Facana SATE | 23.000€ |
| Enderroc | 4.000€ |
| Banada | 3.000€ |
| Banxa d'acer corrugat | 2.500€ |
| Unitat química als forats | 4.500€ |
| Manta permeable | 5.200€ |
| Banyes | 3.400€ |
| Futureria | 7.800€ |
| Jardineres, sistema de reg i vegetació | 9.000€ |
| Interferència | 2.000€ |
| TOTAL | 106.400€ |

- Estratègies projectuals**
- Millorar les condicions d'habitabilitat del veïnat oferint obertures verticals per a balconades i substituint el tancament del pati de llums per afegir qualitat d'espai sense perdre intimitat.
 - L'aspecte de la façana anirà canviant a conseqüència del creixement de la vegetació que amb el pas del temps guanyarà terreny al residu plàstic.
 - Conscienciar als veïns del barri mitjançant una recollida de plaques que construirà i a façana i així crear un espai de reflexió i autorreflexió des de la seva construcció.
 - Integració amb l'espai projectant la transició entre la ciutat i el parc sobre el pla vertical.
 - El tipus de vegetació serà decidit amb experts en botànica per tal de triar les espècies vegetals més adequades per la configuració d'un jardí sostenible i de baix consum d'aigua.



Detall mòdul
Mòdul prefabricat de barres d'acer corrugat, malla metàl·lica i resina plàstica de una intenció, peixer de l'estructura primària.



GUANYADOR



Barcelona, dentro de su continuo esfuerzo por conseguir ese equilibrio ambiental en su trama urbana nos incita a una necesaria conexión con sus hilos naturales: Montjuïc sin duda, es el pulmón perfecto de escape a la densificación urbana cada vez más arremoladora.



El parque de la font florida es una puerta de conexión entre la necesidad de cruzar hacia la naturalización de montjuïc y vivita, es pues una transición... Pero tal puerta parece presentar poca fuerza justo en la frontera con dicha urbe, la gran vía marca una frontera. Durante algunas épocas del año, en aquel acceso desde la calle mirera ni siquiera se huele la invitación a interactuar con lo natural, ¿acaso allí hay un parque? acaso aquello nos conecta con la naturalidad de montjuïc?

Parece entonces imprescindible que aquel lugar de bienvenida nos relieure la necesidad de conectarnos con lo natural durante todo el año, que aquel lugar nos conquiste el sentimiento hacia el bienestar del hábitat natural de montjuïc y nos incite a vivirlo. Aquel lugar.... Un umbral a lo natural.



Estado Actual: refiro de chapa plegada de recubrimiento de medianera existente y acomodación de instalaciones.

Jardinería: nueva zócalo (antibarridisco y no escalable), dialogo horizontal en relación con el edificio existente justo en el nivel de terrazas de los pisos de la fachada al parque.

Estructura Jardinerías verticales: Nuevos planos adosados a la medianera cada 3 metros, pero encarrados al sol naciente; esos planos tendrán cuatro "pares" de conexión, de diferentes alturas, alejados de la medianera y relacionados con la dirección diagonal de la planta urbana y dispuestos estratégicamente para convivir con los alcorques existentes como unos "árboles" verticales

Naturalización: Se propone una línea vegetal continua en la barandilla de las terrazas haciendo un homenaje a la relación natural con el parque.

Los planos encarrados al sol naciente garantizan la exposición al sol de mañana para fomentar el continuo desarrollo de la plantación desde el suelo.

Los "árboles" verticales (estructuras) y los planos adosados en diagonal a fachada, tendrán secciones variadas no caducas durante todo el año para garantizar un guño constante a cruzar a través del umbral a lo natural.

Balcones: Las aberturas de balcones no superarán la actuación, siendo su acomodación y posición completamente flexible a la hora de posicionarlos, siempre dando prioridad a la necesidad y disfrute de cada vecino.

Aislamiento: Ejecución de SATE.



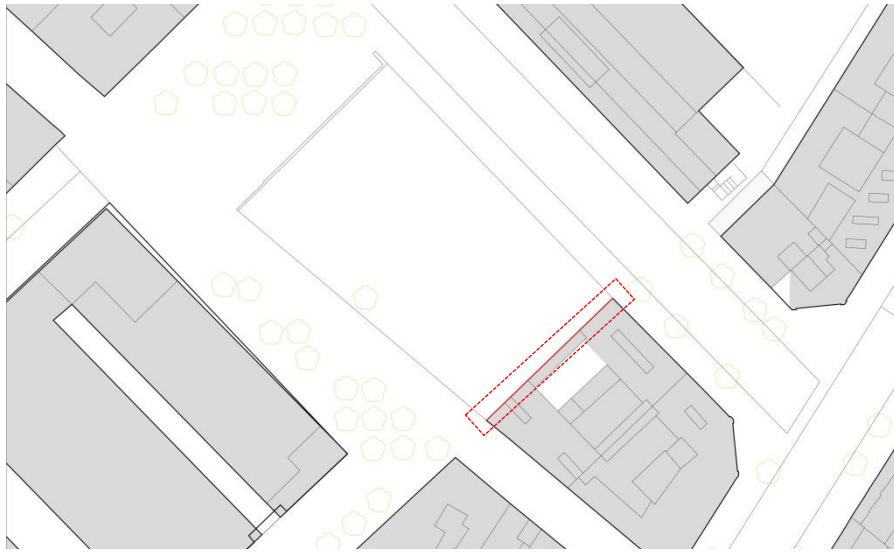
Presupuesto estimado: 218.000 Euros





EDICIÓ 2021 - MITGERA PLAÇA DE LA VACA

Carrer Castella 2





Selecció PARTICIPANTS

DESDOBLANT LA PLAÇA

"CONCEPTUALMENT LA PLAÇA EXISTENT ES DOBLEGA PER LA MITGERA. CREAMENT UN CONTINGUT URBÀ"

Plànol de recuperació de plaça pública integrant espais i usos de plaça pública existents. Ha de contemplar l'existència dels elements existents, i paràmetres programats i d'ús que es deriven d'aquests, així com els usos i usos programats i d'ús que s'han de generar a partir de la intervenció. Ha de contemplar l'existència dels elements existents, i paràmetres programats i d'ús que es deriven d'aquests, així com els usos i usos programats i d'ús que s'han de generar a partir de la intervenció.



1. La Continuar amb la plaça, integrant-la amb els usos existents

2. Unir els usos existents amb una baranella activa

Fotografia
Fibra qualitat de vida

Fotografia
Fibra qualitat de vida

Pressupost estimatiu:

- Alçada de la mitgera: 131.225,00 €
- Infraestructura esportives grans: 15.445,56 €
- Infraestructura esportives petites: 15.445,56 €
- Costes instal·lació de llum: 1.392,94 €
- Costes resta: 3.970,04 €
- Seguretat i salut: 1.295,00 €
- TOTAL: 235.943,10 €**

Estil actual: Edifici del carrer Colònia 3. Treu rotunditat i volum a la planta baixa i a la planta mitjana. És un edifici amb una planta baixa i una planta mitjana. És un edifici amb una planta baixa i una planta mitjana.

Mitgera de la Mitgera: sistema SUITE amb tracció centralitzada i control individualitzat. És un sistema amb tracció centralitzada i control individualitzat. És un sistema amb tracció centralitzada i control individualitzat.

Estructura grates grebilitades: s'introdueixen en la planta baixa i a la planta mitjana. És un sistema amb tracció centralitzada i control individualitzat. És un sistema amb tracció centralitzada i control individualitzat.

Naturalització: per connectar la mitgera amb el sistema de ventilació natural. És un sistema amb tracció centralitzada i control individualitzat. És un sistema amb tracció centralitzada i control individualitzat.



IV CONCURS D'INTERVENCIÓ SOBRE PARETS MITGERES



1. TALLALLA PARETS: INTERIORES EXISTENTS

2. **NOVA FACADA: TRANSFORMACIÓ DELS INTERIORES**

3. **SÓCORS DE PLANTA BAIXA: EQUIPAMENT PÚBLIC D'ÚS POLIFUNCIÓ**

4. **BALCONI MÚLTIPLE ÚSOS AL SERVEI DELS BARRIS**

Pressupost estimatiu:

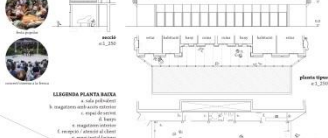
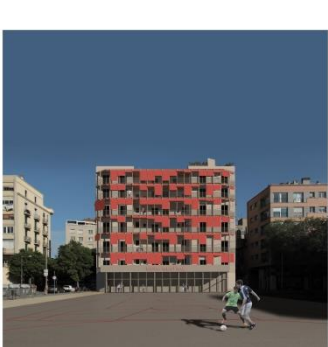
- Alçada de la mitgera: 131.225,00 €
- Infraestructura esportives grans: 15.445,56 €
- Infraestructura esportives petites: 15.445,56 €
- Costes instal·lació de llum: 1.392,94 €
- Costes resta: 3.970,04 €
- Seguretat i salut: 1.295,00 €
- TOTAL: 235.943,10 €**



ESPAI MESTRAL

ESPAI MESTRAL: espai d'ús comú del veïnat amb la màxima utilització que la mitgera ofereix de espais. El projecte està vinculat en el Treball i està amb les seves fases de la data base en 3 plans estratègics:

- TALLALLA PARETS: INTERIORES EXISTENTS**
 - 1. Realització de treballs d'obertura que permetin la integració de l'espai i la comunicació amb l'exterior, la ventilació natural de les entrades dels habitatges i la ventilació dels espais comuns.
 - 2. Realització de treballs de reforma dels espais comuns existents, i la seva integració amb l'espai d'ús comú del veïnat.
 - 3. Millora de les proteccions exteriors de la zona faca per mitjà d'un sistema modular amb solució de pany d'edificació i nova planteja i intervenció d'obertura.
 - 4. Foment de l'habitatge amb treballs de gran escala i solució modular d'ús.
- NOVA FACADA: TRANSFORMACIÓ DELS INTERIORES**
 - 1. Transformació de la mitgera existent en una faca funcional que transformi l'espai dels habitatges existents.
 - 2. Millora de les proteccions exteriors de la zona faca per mitjà d'un sistema modular amb solució de pany d'edificació i nova planteja i intervenció d'obertura.
 - 3. Foment de l'habitatge amb treballs de gran escala i solució modular d'ús.
- SÓCORS DE PLANTA BAIXA: EQUIPAMENT PÚBLIC D'ÚS POLIFUNCIÓ**
 - 1. Construcció d'una planta superior pública, de gran escala, amb un sistema de proteccions exteriors que permetin la integració de l'espai i la comunicació amb l'exterior, la ventilació natural de les entrades dels habitatges i la ventilació dels espais comuns.
 - 2. Realització de treballs de reforma dels espais comuns existents, i la seva integració amb l'espai d'ús comú del veïnat.
 - 3. Millora de les proteccions exteriors de la zona faca per mitjà d'un sistema modular amb solució de pany d'edificació i nova planteja i intervenció d'obertura.
 - 4. Foment de l'habitatge amb treballs de gran escala i solució modular d'ús.
- BALCONI MÚLTIPLE ÚSOS AL SERVEI DELS BARRIS**
 - 1. Augment de la superfície dels habitatges i seua capacitat d'ús comú amb l'exterior de les entrades. Aquesta nova planta s'entendrà per mitjà d'un sistema modular amb solució de pany d'edificació i nova planteja i intervenció d'obertura.
 - 2. Millora de les proteccions exteriors de la zona faca per mitjà d'un sistema modular amb solució de pany d'edificació i nova planteja i intervenció d'obertura.
 - 3. Foment de l'habitatge amb treballs de gran escala i solució modular d'ús.
 - 4. Foment de l'habitatge amb treballs de gran escala i solució modular d'ús.



PERMUTACIÓ D'ESPACIS

1. TALLALLA PARETS: INTERIORES EXISTENTS

2. NOVA FACADA: TRANSFORMACIÓ DELS INTERIORES

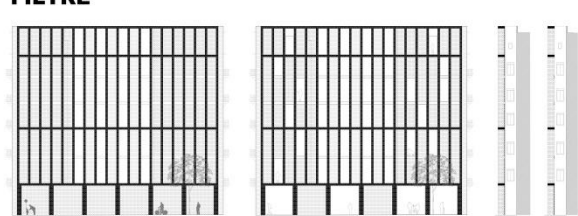
3. SÓCORS DE PLANTA BAIXA: EQUIPAMENT PÚBLIC D'ÚS POLIFUNCIÓ

4. BALCONI MÚLTIPLE ÚSOS AL SERVEI DELS BARRIS

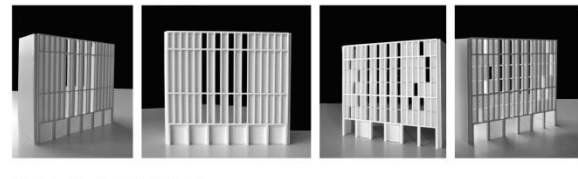
5. EQUIPAMENT PÚBLIC D'ÚS POLIFUNCIÓ

TOTAL: 183.247 € (IVA 5 i 10, Control de qualitat i redacció)

FILTRE



1. FANAL DE FIBRA DE GLAT PERMITENT LA MITGERA I EL VÍDEO
2. FANAL DE FIBRA DE GLAT PERMITENT LA MITGERA I EL VÍDEO



PERMUTACIÓ D'ESPACIS

1. TALLALLA PARETS: INTERIORES EXISTENTS

2. NOVA FACADA: TRANSFORMACIÓ DELS INTERIORES

3. SÓCORS DE PLANTA BAIXA: EQUIPAMENT PÚBLIC D'ÚS POLIFUNCIÓ

4. BALCONI MÚLTIPLE ÚSOS AL SERVEI DELS BARRIS

5. EQUIPAMENT PÚBLIC D'ÚS POLIFUNCIÓ

TOTAL: 183.247 € (IVA 5 i 10, Control de qualitat i redacció)





FINALISTES

GURUGÚ: RENOVACIÓ DES DE LA PERVIVÈNCIA

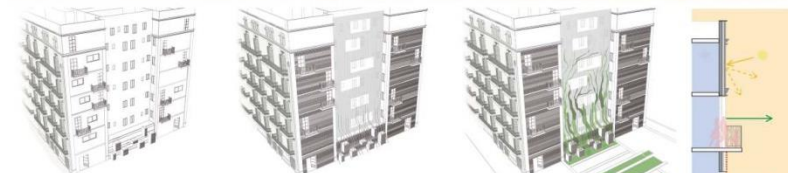


Barcelona en la seva complexa cerca per trobar un equilibri ambiental, patrimonial i en la seva forma urbana s'ha fixat a una renovació concebuda amb les seves files originals, amb els seus caràcters i amb les seves formes d'influència. Tot això i els seus hàbitats s'entenen com a resultat d'un procés de vida urbà que a l'últim de la demarcació urbana per la qualitat ambiental i patrimonial del seu barri i de millora el paper benèvol·lectiu i la responsabilitat del quadre de vida que creix amb el seu edifici i amb el desenvolupament de l'entorn que el rodeja.

L'edifici actual, definit per un gran buit envoltat d'equipaments i usos connectats amb la vocació de nova centralitat pel barri i manca però una façana, la nova pell de Gurugú. L'edifici Gurugú és un clar exemple de la pervivència d'altres temps, des del final de la guerra de l'èxode es fan noves oportunitats relacionals per dos edificis modernistes que debatten per les formes arquitectòniques d'element de cohesió, intervenint en la seva evolució i amb l'arquitectura de gran valor patrimonial i patrimonial-receptiu d'una intervenció respectuosa en formes i materials, tota per a qual s'opta per solucions constructives tradicionals i tradicionals que dialoguin i conviui amb les presències.

La nova façana de Gurugú presenta dues noves possibilitats, la renovació i el verd. Les mitgeres són pells en gelosio ceràmic que reinterpreten les línies força de l'edifici i permeten obertures creatives no condicionades a cap composició geomètrica. Unes mitgeres, actualment existents, però naturalitzada a mode de pantalla vertical que enduec i genera massa tèxtil i forata, ambdues sota criteris d'estètica, energètic i sostenibilitat.

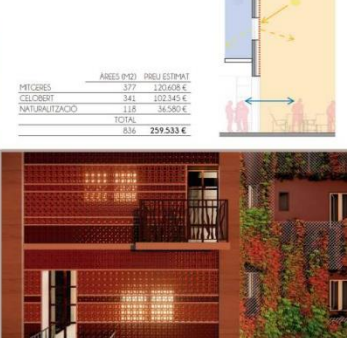
La façana ceràmica queda continuada per una fulla interior estructural, una capa d'entorn protector, una càmera d'aire ventilada i la fulla exterior en gelosio i massa a les parts baixes. Aquesta organització de l'edifici i la seva avantatge constructiva i funcional és la que permet la seva evolució i la seva adaptació a les necessitats de l'edifici. La proposta veu el gran projecte arquitectònic i un gran projecte social i ambiental per ser un edifici que contribueixi a la qualitat ambiental i social del barri i a la qualitat de vida, estètica, etc. i es defineix a partir d'una malla reciclada i adaptada al context projectat sobre la fulla interior estructural.



Balcans i finestres: No condicionen formalment la proposta, sent la seva geometria i posició completament flexible sempre donant prioritat al punt necessitat i gaudi de cada veí. Durant el dia els habitatges es nodreixen de llum natural i aprofiten, en la nit la il·luminació dels propis habitatges genera un joc lumínic a la plaça. Les obertures en altura busquen relacionar la relació social dels locals i gaudi de la seva activitat cultural i recreativa a l'aire lliure en la plaça, en aquest temps fomentar la relació interior-exterior amb activitats a l'aire lliure de afèr, diners necessitat.

Pell verda: Muratge de malla reciclada com a façana compositiva, fomentant de vistes i disjuntiu d'instal·lacions i robó estètic. Element de suport per al creixement vertical de plantes. Unes línies metàl·liques condueixen la vegetació des del pla de les mitgeres fins la nova pell del cel·lulós.

Naturalització: El sòcol, de ceràmica massissa, s'estén per generar el potent jardí que garanteix el fort creixement de les plantes. També una línia vegetal vertical a mode de portar el paviment dotat de connexió vegetal amb la proposta de naturalització de la plaça. El projecte a Creixent i la Rigonda d'Ivorn, espècies metàl·liques perennes que creixen en orientacions nord-est i garanteixen la continuïtat del verd aportant riquesa cromàtica durant l'evolució estacional.



| | ÀREES (m ²) | PREU ESTIMAT |
|----------------|-------------------------|--------------|
| MITGERES | 377 | 1.200.000 € |
| CELOBERT | 345 | 1.023.345 € |
| NATURALITZACIÓ | 118 | 363.800 € |
| TOTAL | 840 | 2.587.145 € |



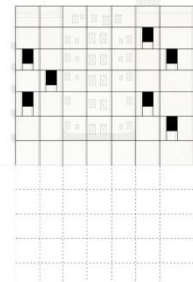
Descripció de la proposta
La proposta parteix de l'estructura del mateix edifici per generar un codi que permeti una configuració flexible de la nova façana i de l'espai verd contigu.
A través d'un entramat metàl·lic que recorda la forja de les baranes existents, es crea en evidència l'equivalent de l'edifici -algues, pati i espais per possibles obertures- amb la voluntat de crear una **façana Heuser** que no entri en competència amb les existents.
En aquest pla vertical, una doble estructura de tubulars d'acer suporta els nous elements de la façana, reforça la mitgera i permet el creixement controlat d'enfiladisses a la part inferior. Els tensors que condueixen el verd refor-

cen la idea de **verticalitat** pròpia de les façanes de l'edifici original fins arribar a les cotes més altes, convertint-se en possibles filtres visuals.
Al pla horitzontal de l'espai públic, les línies procedents de la mitgera són les **directrius** per generar noves zones verdes i espais d'estaca, potenciant la circulació en sentit transversal que connecti el carrer Casalla amb Sant Joan de Malta.
Fent referència a l'**ornament** característic de les façanes originals, a les parts més altes no amblarem les enfiladisses s'incorporen unes peces que transmeten un missatge codificat.

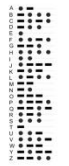
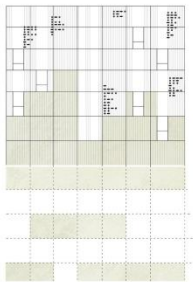
codis



Estructura i possibles obertures



Tensors, verd i codi

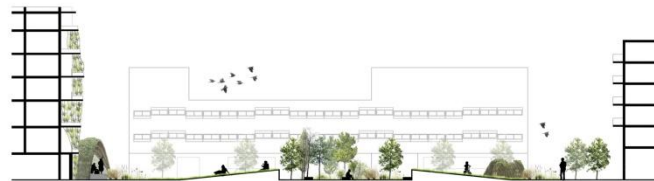


Pressupost estimat

| | |
|---------------------------------------------------------|-----------------|
| 1. Treball previ i adequació mitgera | 18.000 € |
| 2. Estructura tubular d'acer, foramentació i obertures. | 42.000 € |
| 3. Tensors i elements decoratius | 18.000 € |
| 4. Jardineria i reg | 6.000 € |
| TOTAL PEM ESTIMAT | 84.000 € |



GUANYADOR



Refugi de Vida

L'emplaçament on ens trobem, és un **punt clau** dins de la trama urbana del Poblenou. És un espai reclamat durant anys pel teixit veïnal com a espai públic VERD, els carrils de "volem espai verd" per fi han estat escoltats, i l'antiga fàbrica ha estat enderrocada. El bui que ens ocupa, s'inclava entre dos equipaments: l'Escola i el Parc de Bombers, el nou "sòl verd" de Santxo de Avila desemboca en aquest bui, mentre la magnífica Rambla del Poblenou hi passa tangentment. La nova plaça és un nou estel a la constel·lació verda que femos.

L'objectiu és donar resposta al clam veïnal: VOLEM VERD. Aquest desig queda del tot justificat amb la posició que ocupa la nova plaça dins del teixit urbà.

La proposta és un REFUGI DE VIDA que es materialitza mitjançant una mitgera verda i una plaça verda. Aquests espais verds, verticals i horitzontals, generen nous hàbitats per a diferents espècies amb l'objectiu de **fomentar la biodiversitat**.

Noves espècies de plantes, impulsaran la regeneració biodinàmica, acollint espècies animals que ajudin a reequilibrar l'hàbitat urbà. Els nous espais seran també un **refugi per a veïnes i veïns**, on podran gaudir de la natura més a prop de casa. Els nens i nenes de l'escola, tindran a l'abast un nou univers natural, on poder complementar el seu aprenentatge a través del joc al medi natural.

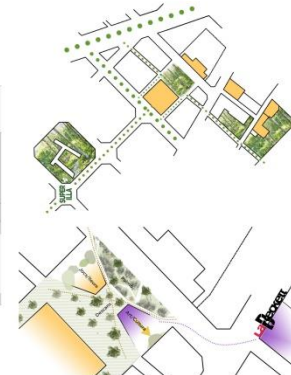
La intervenció proposada a la mitgera, consisteix a definir unes noves terrasses per habitatges que serviran de base per a la implantació d'una estructura verda de vimet viu, que formi una **verda vertical**, a mode de gelosies verdes. El **vimet viu** és un element que permet generar l'estructura verda en si mateixa, és estructural i verda. També s'allarguen els habitatges lateralment per fer servir (sistema SATS).

Aquest vimet, és el fil conductor entre les dues actuacions, un fil conductor viu! L'actuació a la plaça s'estructura mitjançant el traçat de dues diagonals o eixos, que permeten una bona connectivitat. Aquestes dos eixos, generen 4 **àrees de treball**: zona de **jocs infantils**, zona **cultural i artística**, un pulmó verd i una **plaça més urbana** adjacent a l'escola.

Les zones de **jocs infantils** i la zona de Cultura (Sala Bocell-Festival de l'Humor) s'orienten respecte les altres, amb un tal de la topografia. **Dot salvases** s'aliquen de la cota zero: un per crear unes grades cap a un escenari, i l'altre per crear una pista de jocs.

El **pulmó verd** serveix per millorar la biodiversitat i la qualitat de l'aire, ahora que fa de "paralisa protectora" envers el parc de bombers.

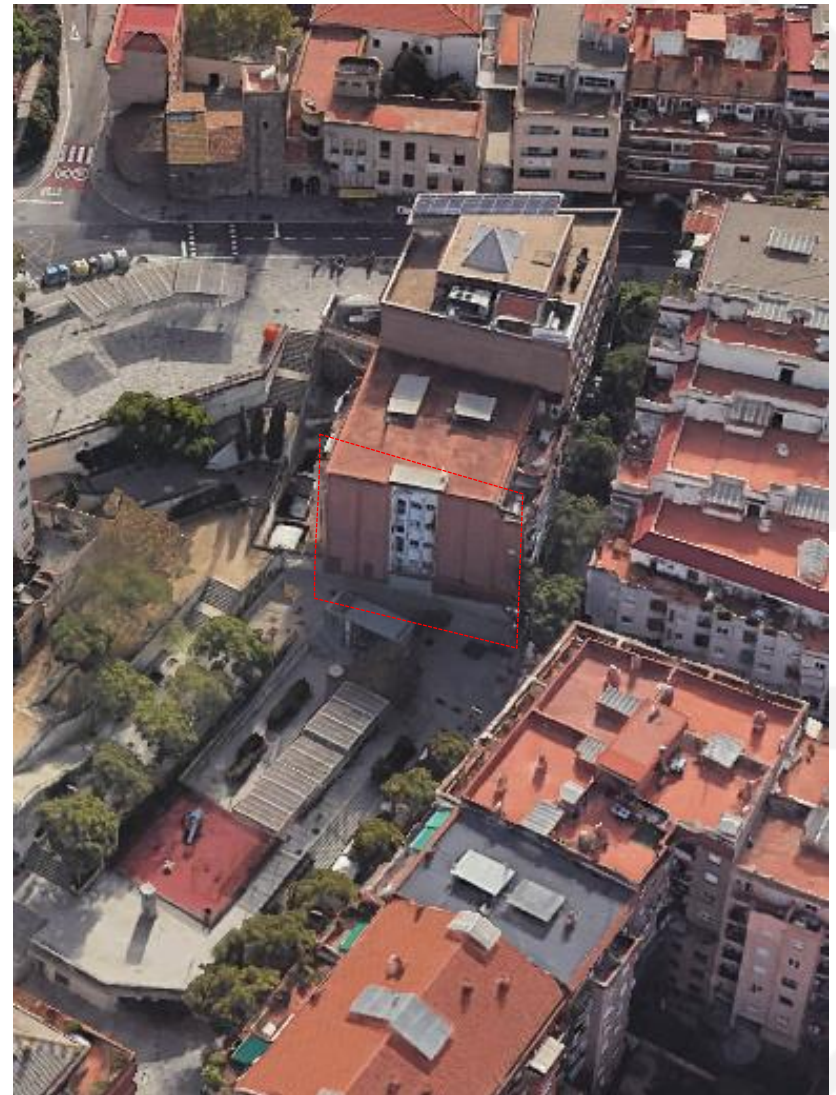
Aquest espai, passa de bui urbà a Refugi de Vida, amb millores ecològiques, socials, ambientals i energètiques, un refugi urbà per millorar la **qualitat de vida**. El pressupost estimat de la mitgera és de 165.000€.





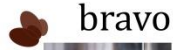
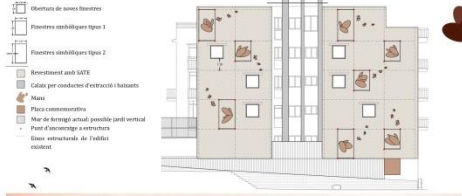
EDICIÓ 2022 - MITGERA PLAÇA SALVADOR ALLENDE

Carrer de l'Hortal 8





Selecció PARTICIPANTS



bravo

En darrers anys ens ha portat a vives situacions en ha quedat reflectida la importància de la vida en societat, de la solidaritat i el respecte individual pel bé comú.

Durant les èpoques de confinament, els ciutadans redimen homenajes als professionals del sector sanitari sortint a les seves finestres i balcons per agradir-les. Aquesta proposta representa el permament agenc **acte d'agraïment**.

Previsió ar un **homenatge** permanent a aquells ciutadans que treballen dia a dia per construir una societat millor: un **reconèixer** la que el beneficiar com es sensat gràcies a la força de voluntat i treball, afegint que a **crisi** de **reconèixer** la paraula en valor de l'edifici obrint per confortar un futur millor per tots.

En paral·lel de Salvador Allende, la **historia la fan els ciutadans**. Hem realitzat durant aquest període que les persones han estat els actors conductors dels desenvolupaments i així queda reflectit a la nova façana de la façana.

Per transformar la mitgera en façana, el projecte es crea en apleg **noves finestres** de dos tipus: real i simbòlica. La distribució de les finestres és flexible i s'ajustarà a les necessitats dels veïns que actualment viuen a la finca. Les finestres simbòliques es fan formades per mures i esculptures de plomes d'ocor pintat que **simbolitzen les mans aplaudint** i entorn de la finestra i estent-se per tota la nova façana.

execució i manteniment

Les actuacions que es proposen són les següents:

- Execució del revestiment de la nova façana. Es retirarà el revestiment actual per executar un revestiment tipus SATE (Sistema d'Isolament Térmic Exterior). Cobrat d'aquest problema serà costat i pintat d'un color similar als edificis de la zona. S'obriran noves finestres a la mitgera actual segons s'acordi amb els propietaris dels habitatges afectats.
- Les peces corresponents a les finestres simbòliques es dissenyaran per ser el més fàcilment possible, amb planes d'acer tallades amb una geometria convenient per evitar possibles problemes de manteniment derivats dels ocells. Es fabricaran i pintaran a taller i posteriorment, es fixaran als elements residents de la façana.

Es tracta d'una intervenció efectiva que **millora** les condicions actuals del edifici i construeix una nova façana que complementa el **simbolisme** del que actualment gauden la plaça. Es considera adient l'antiga factació al pla vertical, sense afectar la plaça ni els serveis que semblava que discorren per la part baixa de la mitgera.

El manteniment que es preveu per la nova façana és mínim, el mateix que qualsevol façana amb revestiment costat de la zona.

Es contempla la possibilitat d'estructurar un jardí vertical sobre l'actual mar de fangall de la part baixa de la mitgera, per tal d'incrementar la promoció del verd al conjunt de la Plaça en funció del pressupost disponible.

sostenibilitat

La intervenció suposarà una millora per l'edifici en relació als següents aspectes:

- El revestiment amb SATE mposa una millora de **l'aïllament tèrmic** general de l'edifici, el qual problemes ara sigui inestable a mitgera. Es tracta d'un sistema que permet mantenir els punts tèrmics i reduïm el consum energètic dels habitatges.
- L'obertura de noves finestres permetrà la **ventilació creuada** a l'interior dels habitatges per millorar el refrescament interior a l'estiu.
- Proposta d'instal·lar panells de llum, es proposa l'execució d'un conducte d'extracció de fang a coberta, així com el revestiment dels balcons actuals, ocultant ambdós a través d'un canal vertical integrat a la façana pintat del color de la mateixa.

pressupost

| Concepte | PEM estimat |
|------------------------------------------------------------------------------------------------|---------------------|
| 1. Treball de projecte i neteja auxiliars (226 m ² , 45 €/m ²) | 10.170,00 € |
| 2. Execució noves finestres reals (1 unitat, 900€/m ²) | 4.000,00 € |
| 3. Execució SATE (215 m ² , 120€/m ²) | 25.800,00 € |
| 4. Fabricació, pintura i col·locació esculptures | 20.000,00 € |
| 5. (Estructura, 2.500€/m ²) | - |
| 6. Execució de conductes d'extracció i cobertes i adecció de façana per (2 x 12 tal, 150€/tal) | 6.750,00 € |
| 7. Altres (Imprestes, SS, OQ, CR...) | 10.000,00 € |
| TOTAL Pressupost d'execució material | 78.120,00 € |
| TOTAL PECA IVA inclosa | 112.884,99 € |

Lema: ELS TRES TURONS

IDENTITAT I VINCULACIÓ AMB EL BARRI

La proposta passa en valor la situació privilegiada del barri i el solar, i convoca a reflexionar sobre la importància de la presència de la natura en la ciutat, la necessitat de crear espais públics que recuperin els efectes de l'asfaltament global i estimulin la biodiversitat espècia restaurada en conjunt amb veïns, les plantes i els ocells.

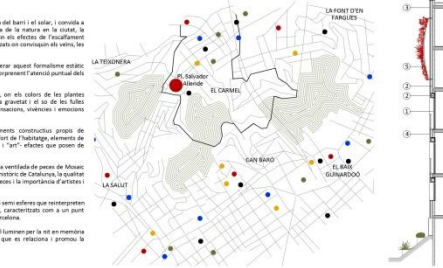
Es crea un **paisatge natural** de gran constant, on els colors de les plantes marquen les estacions de l'any, i on la llum, la gravetat i el so les fulles projectaran patris variats, dispersant noves sensacions, sensacions i emocions canviant al passatge.

La proposta integra disjuntius diversos, element constructiu propi de l'arquitectura que realitza la recuperació i el confort de l'habitatge element de penjar-se i problemes que naturalitza la figura, i "art" element que potencia i esculptura que heu son dissenyar.

L'estructura dels habitatges en restar amb una façana verticalitzada de peces de Mosaic Barroc que recorden les tècniques del passat històric de Catalunya, la qualitat de les façanes dedicades a l'elaboració de les peces i la importància d'artistes i esculptors que heu son dissenyar.

La naturalització de la façana s'aconsegueix amb 3 rams artificials que representen els 3 turons que envolten el barri de El Carmel, caracteritzats com a un punt estratègic i simbòlic a la zona del barri.

Les bandes de colors definiran la gravetat i el retrall lluminat per la nit en memòria de San Joan de gran fontana, una senyal social que es relaciona i promou la cultura, un barri impregnat amb genes de futur.



| PRELIMINAR ESTIMAT | AVANTATJES DELS MATERIALS I SISTEMES CONSTRUCTIUS |
|-----------------------------------|---------------------------------------------------|
| TREBALLS PERÚ: ENDOSCOP | OBRA NOVA |
| Muntatge Barreja | 12.200,00 € |
| Endoscopi social terciari | 12.520,00 € |
| Adequació de la mitgera | 8.870,00 € |
| Entornament edificis | 12.300,00 € |
| OBRA NOVA | 24.890,00 € |
| Noves finestres amb persiana | 4.100,00 € |
| Aïllament tèrmic | 18.790,00 € |
| Façana verticalitzada (SATE) | 40.820,00 € |
| ACABATS | 17.440,00 € |
| Tenaris i elements decoratius | 10.800,00 € |
| Instal·lació de canals hidràulics | 6.640,00 € |
| TOTAL PEM | 152.740,70 € |



La vegetació i el significat de la Plaça s'enfilen cap a la mitgera

No podem desligar la plaça de Salvador Allende de la intervenció en aquesta mitgera consolidada. Proposem una recuperació paisatgística, que a la vegada pugui transformar l'entorn i la vida dels veïns. Per mitjà de l'ús de la semàntica visual, es proposa integrar 3 frases del propi Allende que reflecteixen part del seu pensament, en aquesta ocasió respecte al conviement, al feminisme i una crítica als poders fàctics industrialitzats. Aquestes lletres serigrafades serviràn com a nexes d'unió física i cultural entre la plaça i la mitgera. Així mateix proposem que el verd de la plaça pugi cap a la mitgera, creant 3 franges verticals de vegetació utilitzant un sistema modular de façana verda, el qual contribuirà a renovarització, actuant com un filtre bioclimàtic que fomenta la biodiversitat. Obrim finestres que milloren la vida dels veïns, aportant ventilació i llum natural als habitatges (salut/qualitat ambiental)

LA PLAÇA S'ENFILA



SISTEMES I MATERIALS:

| NOVES FINESTRES | TRACTAMENT FAÇANA | LLISTONS DE FUSTA | FRANGES FAÇANA VERDA MODULAR |
|-----------------------------------------------------------------------------------------------------|------------------------------------------------------------------------------------------------------------------------------------------------------------------------------|------------------------------------------------------------------------------------------------------|--------------------------------------------------------------------------------------------------------------------------------------------------------------------------------------------------------------------------------------------|
| | | | |
| Obertures de forats en la mitgera per a la col·locació de finestres (segons necessitats dels veïns) | Sistema SATE, aïllament tèrmic amb plaques de surs projectat i sostenibilitat (Eficàcia energètica i impacte ambiental mínim). Mitjans de futur amb sistemes de manteniment. | Franges i venals del alce de fangall amb listons de fusta certificada amb tractament per a exteriors | Equipament vertical amb cultiu simbòlic dissenyat en geometries, per a exterior i entornament social, de partit d'ocor, modular i de producció impermanent, dretant i transportable. Control del reg, dretat i llum LED de baixa potència. |

El "home de les païses industrials ha llegat a la luna dominando la naturales"

"Era molt critic amb els poders fàctics industrialitzats"

"La nostra confiança la que incrementa la fe en els valors humanitaris"

"Yo soy cada dia más partidario de las mujeres"

(Salvador Allende y a ser pioner amb el feminisme a l'habitatge)

(Paisatge simbòlic i a 3 (contat històric barri)

| Concepte | PEM estimat |
|---------------------------------------------------------------------------------------------------------------------------------------------------------------------------|---------------------|
| Plantilles simbòliques (mòduls) | 3.845,23 € |
| Plantilles i elements de fusta | 8.450,00 € |
| Obertura de forats i pintura preparada de la mitgera per a les noves finestres | 12.800,00 € |
| Col·locació de listons de fusta per renovar amb nova obra | 4.308,00 € |
| Sistema SATE, aïllament tèrmic amb placa de surs projectat i sostenibilitat | 18.890,00 € |
| Equipament vertical amb cultiu simbòlic en geometries, per a exterior i entornament social, de partit d'ocor, modular i de producció impermanent, dretant i transportable | 3.821,00 € |
| Cobres llengües (sub-estructures) | 770,00 € |
| Obra i fangall de les bandes de fangall amb tractament per a exteriors | 8.800,00 € |
| Costos de Qualitat | 1.201,43 € |
| Costos de Recerca | 1.900,00 € |
| TOTAL PEM | 69.104,71 € |
| IGAP+ IVA | 98.200,40 € |
| TOTAL PECA | 167.305,11 € |
| IVA 21% | 35.202,08 € |
| TOTAL | 202.507,19 € |





FINALISTES



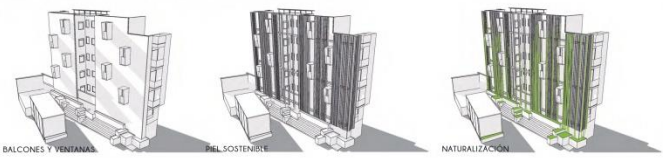
REMEMBRANZA

Un programa de treball a mediana pasadís que cuidem la natura



El barri El Carmel con sus habitantes han estado siempre en una lucha constante por sus mejoras urbanas y de sus condiciones en la calidad de vida. Nuestra propuesta pretende conseguir mejoras en la calidad medio ambiental de la zona y de los habitantes del edificio, y un programa en su entorno social reforzando su propia identidad. Con el diseño de la fachada se generará un espacio de apoyo que propiciará un lugar de intercambio social y cultural donde se mejorará la convivencia con la ciudadanía en actos que facilitan las relaciones entre los vecinos y vecinos.

La plaza es un claro ejemplo de REMEMBRANZA que hace honor no sólo a Salvador Alende sino con la demostración de mejora ambiental que se generó en el entorno del barri el Carmel. Por esta nuestra propuesta de intervención será la culminación de dicha mejora urbanística, reflejada por supuesto como un ejemplo de los ciudadanos. La fachada interior las condiciones energéticas del edificio, fomentará la relación con la naturaleza, será una herramienta de transformación pluridisciplinar, tendrá beneficios en el sector social, educativo, cultural y medio ambiental para la zona. Crea un impacto positivo en las personas, el ecosistema y la sociedad.



BALCONES Y VENTANAS

DEL SOSTENIDOR

NATURALIZACIÓN

Su disposición no condiciona el diseño de la fachada, se respetará, en proyecto definitivo la decisión de los vecinos de abrir o no hacia la plaza.

A la zona de día, las terrazas, ventanas y balcones de las viviendas harán de media al natural los espacios interiores de cada piso, y durante la noche se generará un sistema que como sistema eficiente del edificio, cubren en juego privacidad, confort de cada vivienda hacia la plaza.

El sistema constructivo será prefabricado, será una construcción donde no se generen residuos. Los elementos constructivos definirán un sistema de producción modular que en sus módulos que lo componen son fáciles, en 30 segundos se ensamblan independientemente y de forma segura. Se propone utilizar paneles del mismo de cada piso, y durante la noche se generará un sistema que como sistema eficiente del edificio, cubren en juego privacidad, confort de cada vivienda hacia la plaza.

Se garantiza en este tipo de sistema un ahorro de CO₂ negativo, 100% en el ciclo de vida, cubren en un espacio considerable que aseguran el agua y soporte de la vegetación.

En la plaza se ubicará una gradería para el agua, se utilizará adobe adriático donde se genera el crecimiento de las plantas autóctonas y enredaderas que cubren la fachada, se proponen especies perennes para dar mayor variedad y riqueza cromática en cada estación. El sistema de riego será alimentado por medio de un depósito de agua ubicado en la cubierta del edificio que recibirá el agua de lluvia. El sistema de riego, se propone aplicar hidroponía en cubierta para aprovechar la demanda de energía de los sistemas de riego y captación (y flujo) de agua.

| | ANÁLISIS | PERÍMETRO CONSTRUIDO |
|-------------|----------|----------------------|
| REVERSO | 10 | 10 |
| FRONTAL | 10 | 10 |
| TOTAL | 20 | 20 |
| UTILIZACIÓN | 100 | 100 |
| | 100 | 100 |
| | 100 | 100 |



1. Construcción de alfileres fijos de fibra de carbono, estos están con color de gris.

2. UPA 140 x120x750

3. Panel 120 x120cm

4. Material de relleno

5. Espuma de lana mineral

6. UPA 140 x120x750

7. Chapa de aluminio galvanizado

8. Panel 120x120 cm alado a 4 m.

9. Panel 120x120 cm

10. Balsa de fibra de vidrio laminado a 4 m, capacidad superior

11. Balsa de fibra de vidrio laminado de 30 cm de diámetro

12. Balsa con aluminio

13. Codo de fibra de vidrio de aluminio galvanizado

14. Balsa con aluminio a 4 m

15. Codo de aluminio 30cm x 30cm

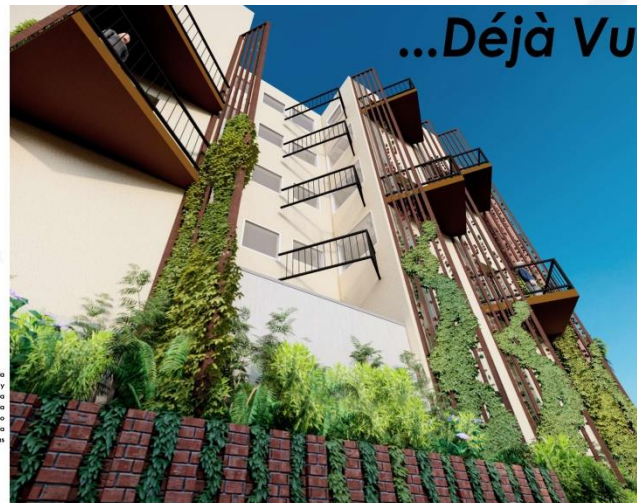
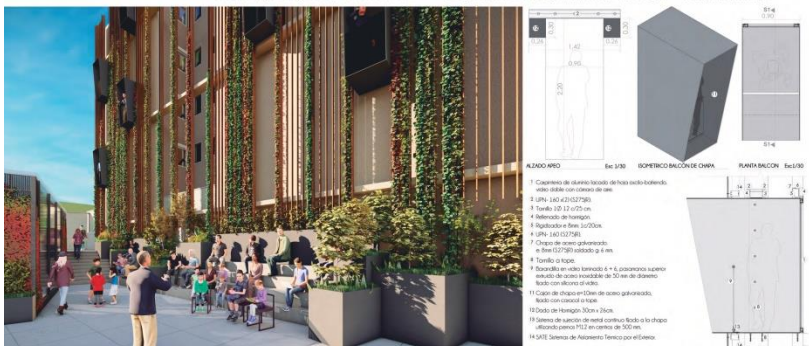
16. Sistema de riego de agua de lluvia

17. Sistema de riego de agua de lluvia

18. Sistema de riego de agua de lluvia

19. Sistema de riego de agua de lluvia

20. Sistema de riego de agua de lluvia



...Déjà Vu

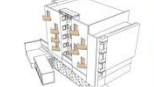
Barcelona, dentro de su continuo esfuerzo por conseguir ese equilibrio ambiental en su trama urbana nos incita a una necesaria conexión con la naturaleza; punto de partida para el tratamiento de esta mediana.

1. Estado Actual



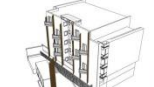
Refo de chapa prelacada de recubrimiento de mediana existente y acomodación de instalaciones.

2. Apertura de Balcones



Las aberturas de balcones no supeditan la actuación técnica, siendo su acomodación y disposición completamente flexible según la necesidad de cada propietario. Se plantea la utilización de elementos tipo barandilla como recurso de integración del patio a la nueva fachada, teniendo la presencia de las instalaciones y tendedores.

3. Disposición de elementos verticales



Nuevos planos adosados a la mediana encorados al sol de la mañana; estos planos se relacionan en dirección diagonal opuesta al norte y están dispuestos estéticamente para aprovechar la orientación directa y proteger del sol los balcones propuestos en la mediana.

4. Naturalización

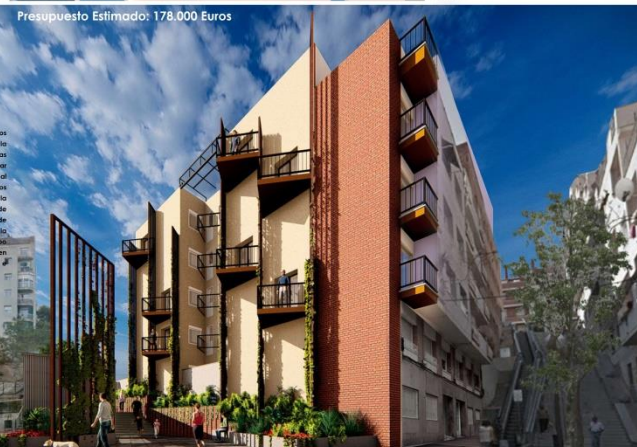


Se propone una línea vegetal continua en los elementos verticales, haciendo homogenea a la relación natural con el parque. Una de las plantas verticales está al espacio público para integrar el volumen de escuela existente, que al naturalizarse se integra a la propuesta. Las plantas encoradas al sol mediante garantizan la exposición de las plantas enredaderas al sol de mañana para fomentar el continuo desarrollo de la plantación desde el agua. Se propone la combinación de plantas enredaderas tipo pasiflora (crecimiento Noreste), y de volumen para garantizar la presencia de la vida en el día de la disposición en altura.



La plaza salvador alende ha sido siempre un hito sociocultural para la comunidad; la naturaleza que refleja sus zonas verdes y los espacios urbanos habitables responden a la necesidad de vincular a la población. Nuestro proyecto propone reforzar esta cohesión social, empujando la belleza y la identidad.

Se presenta una propuesta urbana y arquitectónica donde la naturaleza y el diseño funcional generan una alternativa sostenible, la cual contribuye a mejorar la calidad de vida interna y externa de la edificación, además de embellecer el paisaje urbano inmediato. Como tema fundamental está la compatibilidad y coherencia entre el espacio público y la mediana, donde la vida en la plaza se refleja en la propuesta de manera sutil pero precisa.



Presupuesto Estimado: 178.000 Euros



GUANYADOR



Eficiència energètica i materials

El material de la façana són de **baix impacte ambiental i petjada de carboni**, biològics i reciclats. La façana disposa d'una capa d'aïllament de fibres de fusta per disminuir les pèrdues per transmissió dels nous i **millorar el comportament energètic dels habitatges**. Per promoure l'aïllament i donar un acabat amb llargu durabilitat es realitza un mur de blocs de terra compactada (BTC). Les fibres de fusta i els BTCs garanteixen la permeabilitat al vapor del mur i eviten possibles condensacions. La gelosia ceràmica del pati, les baranes i els elements per facilitar el creixement de la vegetació és de ceràmica fabricada amb biomassa. Finalment, amb l'objectiu de **no generar residus** es reaprofitja la xapa miniosa de l'actual façana per construir jardineres, tant a la façana com a la plaça i per les penjares que situem una obertura.

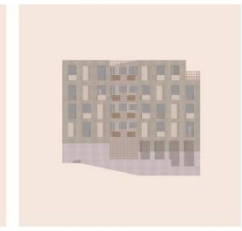
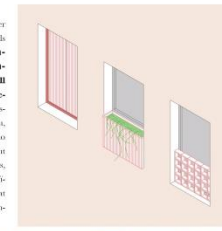


Coherència i viabilitat

Tots elements que formen la façana són perfilats a taller i estandarditzats. Aquests sistemes constructius agilitzen els temps de l'obra i minimitzen els costos d'aprest. **Els materials tenen una durabilitat alta amb baix manteniment. La vegetació, que sí requereix un treball de manteniment més alt, es col·loca a les zones accessibles i segures pels treballadors.** El sistema constructiu permet introduir una capa d'aïllament tèrmic continu, sense generar ponts tèrmics. A més, els materials no disposen de substàncies tòxiques que puguin afectar a la salut de les persones i de l'entorn de l'edifici. A les fàbriques obertes, el gruix de la xapa miniosa resultants permet protegir l'aïllament i retirar-se del mur de BTC, aconseguint profunditat i mantenint el ritme de les obertures. L'estimació del pressupost total és de 180.000€.

Qualitat arquitectònica

La materialitat ceràmica i la distibució de les obertures requereix el ritme cònic al llarg de tota la façana transformant el parament en una nova façana de la plaça que s'integra en el barri. **Les obertures fan possible atendre a les necessitats dels veïns dels habitatges, ja que el disseny permet adaptar-se als interessos dels habitants obrint finestres, balcons o mantenint el parament opac, sense distorsionar el disseny global de l'edifici.** A les cantonades la façana gira respectant la volumetria i materialitat de l'edifici existent. El pati té un tractament amb gelosia ceràmica i grans forats que, per una banda, manté les actuacions visuals des dels habitatges, i per altra, garanteix la privacitat dels veïns en utilitzar aquest espai per accions quotidianes com estendre de la roba.



Naturalització i biodiversitat

La façana enforteix la continuïtat de vegetació que hi ha entre el pare de la Creueta del Coll i el pare dels Tres Turons. La nova façana fa possible el **creixement de la vegetació** al llarg del parament vertical. A les jardineres del sòcol es planten gesmúnies que poden créixer-se de manera natural per les gelosies i flors de colors blaus, vermell i blau com a representació de la bandera de Xile en honor a la persona que dona nom a la plaça, **Salvador Allende**. A les noves finestres dels veïns s'instal·len unes jardineres perquè puguin tenir les seves pròpies plantes i contribuir activament al verd de la ciutat. També, al pati es col·loquen **horts d'insectes** per tal d'augmentar la biodiversitat de la plaça a la vegetació que es dibuixen unes zones seques que donen privacitat als usuaris dels habitatges. Finalment, es crea una zona organitzada entre l'edifici i la plaça.





**Ajuntament
de Barcelona**

B

C

N

