



## **Barcelona estrena el nou parc urbà del Torrent Maduixer i un nou centre de neteja a Sarrià-Sant Gervasi**

- » El jardí del Torrent Maduixer, de 4.128 m<sup>2</sup>, s'ha construït sobre el parc de neteja i compta amb 22 bancs, una font, zona verda amb vegetació mediterrània i un espai de jocs infantils
- » El nou centre de neteja dóna servei al districte de Sarrià-Sant Gervasi i és el primer equipament de la ciutat amb climatització per geotèrmia, aprofitant l'energia calorífica del subsòl

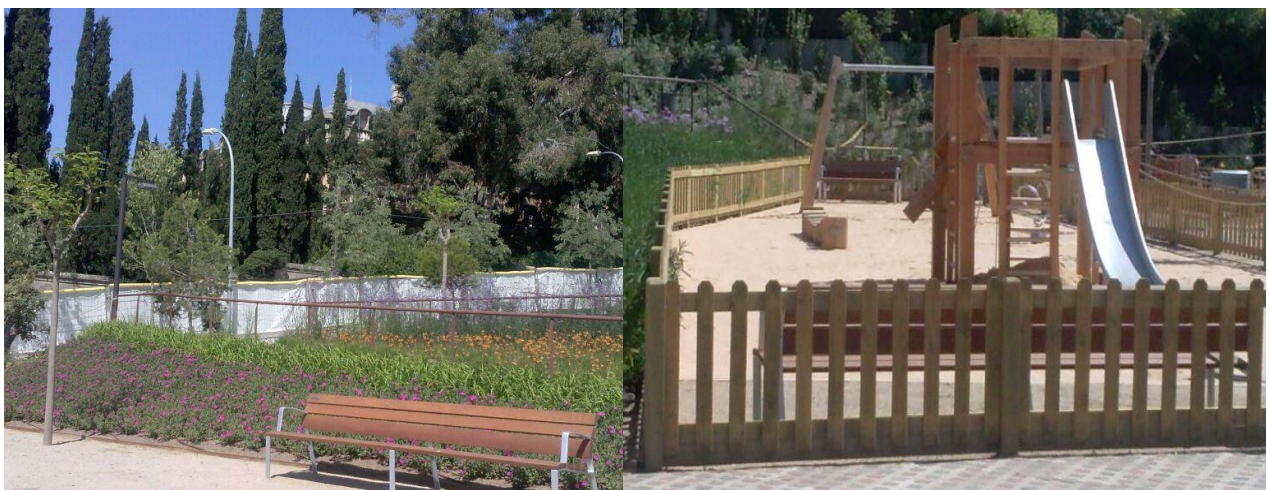
## » Barcelona guanya un nou parc i un nou centre de neteja al Torrent d'en Maduixer

Barcelona guanya un nou jardí urbà de **4.128'04 m<sup>2</sup>** a la zona de Torrent d'en Maduixer, i un **nou parc de neteja, de 2.492'61 m<sup>2</sup>**, que centralitza els serveis de neteja viària del districte de Sarrià-Sant Gervasi. Aquests dos nous equipaments municipals estan situats en un terreny amb fort desnivell de 9 metres, entre els carrers Josep Garí, carrer de Collserola, carrer de Carles de Pirozzini i carrer de Comte de Sert, al districte de Sarrià-Gervasi, en un entorn proper al Parc de Collserola.

El jardí compta amb una **àrea de joc infantil, 22 bancs, una font de beure, 18 columnes d'enllumenat i 12 papereres**. El parc s'ha enjardinat amb **vegetació mediterrània** que manté la floració durant tot l'any, amb **arbustos, plantes entapissants i enfiladisses**, així com **arbrat** de clima mediterrani.

El centre de neteja acollirà la **flota de vehicles i equips auxiliars de la neteja viària del districte de Sarrià-Sant Gervasi**, amb prop de 50 operaris i 40 vehicles de serveis. L'edifici soterrat de 2.492'61 m<sup>2</sup>, és eficient energèticament perquè disposa **d'una bomba geotèrmica** d'alt rendiment energètic, amb un baix consum elèctric, per proveir la **climatització i l'aigua calenta sanitària de l'edifici**.

La construcció d'aquest centre de neteja va suposar a l'Ajuntament el reconeixement com a Bona Pràctica d'Operació Cofinançada de l'any 2012 per part del Programa Operatiu Cohesió-Feder 2007-2013. Aquest fons europeu va finançar 3.358.000 euros del pressupost de l'obra del centre de neteja i el parc urbà, que ha ascendit a més de 6.300.000 euros.



## » Un nou espai verd de 4.000 m<sup>2</sup> per al barri

El nou jardí urbà de Torrent d'en Maduixer ocupa **4.128,04 m<sup>2</sup>** i s'ha construït aprofitant el perfil del terreny i el **desnivell de la zona, que arriba fins als 9 metres**. Precisament per aprofitar aquest pendent natural, el nou jardí urbà s'ha dissenyat en **cinc nivells o terrasses**, connectades per un recorregut longitudinal accessible per rampes. Els diferents salts de nivell entre terrasses se salven amb talussos enjardinats. Existeix un **segon itinerari lateral ràpid a través d'escales** que permet travessar el parc de nord a sud.

Es tracta d'un jardí obert, amb accessos des del carrer Josep Garí i Carles de Pirozzini, i 4 accessos laterals des del carrer de Comte de Sert. El jardí disposa de **22 bancs, una font de beure, 18 columnes d'enllumenat, i 12 papereres, a més d'una àrea de joc infantil** a l'extrem sud. A l'extrem nord el jardí limita amb l'hort urbà de Collserola.

L'hort urbà de Collserola, situat al carrer Comte de Sert 26-28, va ser inaugurat al 2007 i compta amb 12 parcel·les, amb armari individual per guardar-hi els estris i la roba, piles de compost per abonar les parcel·les, contenidors selectius de brossa i boques de reg, a més de xarxa de reg per degoteig i una taula de pícnic. Forma part de la xarxa d'hortos urbans de la ciutat i s'ha aprofitat les actuacions realitzades al parc de Torrent d'en Maduixer i al centre de neteja per integrar-lo al nou espai.



Al jardí, els paviments són de **formigó prefabricat, sauló, sorra granada i formigó desactivat**. I s'ha instal·lat un sistema de **reg automàtic**, amb un programador-gestor d'electrovàlvules i manual amb boques de reg. A la segona terrassa d'aquests jardins, s'han construït **sis lluernaris** que garanteixen l'aportació de llum natural a l'interior del centre de neteja ubicat al subsòl. Durant l'actuació, també s'han renovat els panots de la vorera al carrer Comte de Sert i s'han integrat els murs existents al parc amb gabions.

## » Vegetació mediterrània per mantenir la floració durant tot l'any

El parc s'ha plantat amb **vegetació arbustiva, plantes entapissants i enfiladisses, així com arbrat de clima mediterrani**. Al voltant del nou parc s'ha plantat arbrat viari d'alineació, al carrer de Comte de Sert: 11 exemplars de lledoners o *Celtis Australis* i s'han arranjat les voreres. Es tracta **d'espècies resistents de clima mediterrani de coloracions liles, ataronjades o grogues disposades al llarg del jardí per accentuar el seu efecte cromàtic**, en contrast amb la massa arbòria del mateix parc i de la vegetació del Parc del Collserola.

Les zones perimetrals disposen d'arbres i arbustos formant un marge verd mentre que la zona central presenta arbres amb flor. Al nou jardí s'han plantat **fins a 79 arbres de 10 espècies diferents**, i als parterres laterals i centrals, fins a 1.487'27 m<sup>2</sup> d'espècies arbustives.

Als parterres perimetrals l'heura *Hedera hèlix* completa la vegetació del jardí.



Tulbalgia violacea



Plhomis lanata



Hebe sp



Verbena bonariensis



Pennisetum alupecuroides



Leonotis leonorum



Cistus pulvulentus



Dicliptera suberecta



Hemerocallis



Pistacia lentiscus



Vitex agnus castus



Buddleia davidii



Palyurus spina christi



Spartium junceum



Laurus nobilis



Thunbergia grandiflora



Thunbergia gregorii



Partenocissus tricuspidata

## » El nou centre de neteja permetrà més proximitat i concentració al servei de neteja viària

El nou centre de neteja Torrent Maduixer és un nou centre tècnic i logístic que permet millorar la gestió dels serveis de neteja viària, aollint la flota de vehicles i equips auxiliars de la neteja viària de Sarrià-Sant Gervasi, amb prop de 50 treballadors i 40 vehicles de serveis. És un equipament municipal, dimensionat perquè tota l'activitat que s'hi dugui a terme en el seu interior no alteri l'activitat al carrer ni al veïnat, i permet substituir l'anterior parc del districte al carrer Bellesguard, ampliant i millorant-ne les instal·lacions.



El centre de neteja disposa de diversos accessos: una entrada de vehicles en rampa amb pendent suau des del carrer de Josep Garí i dos accessos per als vianants a la cota més alta del jardí, amb escales i ascensor. Està dimensionat perquè tots els vehicles que treballen en la neteja viària del barri puguin aparcar en el seu interior i així evitar qualsevol activitat innecessària en el carrer. Funciona les 24 hores del dia, de dilluns a diumenge però l'horari d'entrada i sortida dels vehicles és de 7 a 22 hores.

El nou centre de neteja de Sarrià-Sant Gervasi s'ubica a part de la parcel·la on hi ha més fondària. S'ha projectat integrant el màxim l'edifici al parc per aconseguir una imatge homogènia del conjunt. **Té una superfície de 2.492'61 m<sup>2</sup>, està soterrat i té 2 plantes:**

- El soterrani situat al nivell -2, amb una superfície de 1.798'78 m<sup>2</sup>, i destinat a l'aparcament de vehicles de neteja, així com a les zones destinades al rentador, el taller, el vestuari de taller i espais destinat a magatzems.
- El soterrani -1, que té una superfície de 617'51 m<sup>2</sup>, on se situen les oficines i despatxos, la zona de vestuaris del centre i una sala polivalent amb accés propi des del carrer.

Compta amb un aula polivalent, destinada tant a formació del personal de neteja, com per a d'altres usos d'acord amb les necessitats del districte i del barri. Té una capacitat de 30 places i està equipada de sistema audiovisual.

## » El primer servei municipal amb geotèrmia per a una climatització autosuficient i eficient energèticament

A més d'aprofitar l'**aigua freàtica** procedent de la font dels Penitents per als usos habituals de la neteja viària, **el nou centre de neteja de Sarrià-Sant Gervasi** disposa d'un **sistema de climatització** mitjançant **bomba de calor geotèrmica**, que presenta un **baix consum elèctric i un alt rendiment**, alhora que disminueix l'impacte visual en la zona de coberta d'equips de climatització, atès que es tracta d'un espai verd urbà.

**La geotèrmia servirà per cobrir les necessitats de climatització i aigua calenta sanitària del nou centre de neteja produint fred o calor segons la demanda necessària a l'interior de l'edifici.** En tractar-se d'un edifici soterrat, les demandes tèrmiques de les dependències al llarg de l'any seran molt similars, perquè no estan influenciades per l'orientació ni la radiació solar. Amb la geotèrmia, les bombes de calor s'aniran activant segons les necessitats interiors de l'edifici. Les bombes fan recircular l'aigua glicolada pel subsòl de tal manera que se cedeixi



la calor (per a obtenció de fred) o es capti (per a calefacció). La temperatura obtinguda es transmet a un circuit tancat hidràulic que recorre l'edificació, connectat al conjunt de les unitats interiors de climatització i a l'acumulador d'aigua calenta sanitària.

La geotèrmia està considerada el **sistema de climatització de major eficiència energètica dels existents actualment en el mercat**, i d'estalvi energètic, perquè aconsegueix climatitzar fent l'intercanvi de calor-fred a les capes interiors de la superfície terrestre -aproximadament entre els 100 i 200 metres de profunditat l'energia tèrmica emmagatzemada manté constant la temperatura a 18°C, en el cas del nostre país- i no a l'exterior, com els sistemes tradicionals – on la temperatura de l'ambient sol ser de 33°C respecte a 18°C del subsòl-. L'intercanvi en un sistema de bomba de calor geotèrmica, que es produeix amb el subsòl, **redueix el salt tèrmic**, el que suposa una considerable reducció en el consum elèctric per a produir el mateix efecte.