



## Barcelona estrena dues parets mitgeres renaturalitzades i energèticament autosuficients

- » El Jardinet del Pedró al Raval és un jardí vertical autosuficient que té un dipòsit de recollida d'aigua de la pluja per al reg, que s'activa amb les plaques solars instal·lades al terrat de la finca veïna.
- » La mitgera del Migdia de la Trinitat, a Sant Andreu, té vegetació i plaques solars que subministren llum a la biblioteca del barri.
- » S'han iniciat les obres de dues parets mitgeres més a Sant Martí.



## » Noves parets mitgeres amb criteris de renaturalització i autosuficiència energètica

L'Ajuntament de Barcelona, a través de l'Institut Municipal de Paisatge Urbà i Qualitat de Vida (IMPUQV), ha finalitzat les obres de remodelació de dues parts mitgeres a la ciutat: El jardinet del Pedró, al barri del Raval, a Ciutat Vella, i la mitgera de la Trinitat, a Sant Andreu, que incorporen criteris de renaturalització i autosuficiència energètica.

Aquestes actuacions s'emmarquen en el Pla de remodelació de parets mitgeres 2012-2014, que com a novetat vol potenciar els criteris de renaturalització, excel·lència en el disseny urbà i eficiència energètica i d'altra banda, aconseguir una major implicació i participació de la iniciativa privada per tal de minimitzar la inversió pública directa.

Així doncs, es tracta d'intervencions singulars, emblemàtiques i d'aprofitament de les energies renovables que permetran elevar el llistó de la qualitat del conjunt d'actuacions que s'han fet a la ciutat. El pla de remodelació de parets mitgeres parteix de l'experiència acumulada en els últims 25 anys, on s'han recuperat unes 700 parets mitgeres.

La proposta que es fa des d'Hàbitat Urbà preveu en els propers dos anys la remodelació de 25 parets mitgeres amb una superfície total de 7.500 m<sup>2</sup> i un cost estimat de 2.930.000 € a sufragar amb recursos privats provinents de les compensacions paisatgístiques que generen les lones publicitàries en bastides d'obra.

Els criteris que defineixen aquest nou Pla de remodelació de mitgeres son:

» **Autosuficiència energètica:** Contribuir a l'autosuficiència dels edificis mitjançant la incorporació d'elements de captació solar fotovoltaica amb l'objectiu d'aconseguir la instal·lació de 20 KW/any.

» **Renaturalització i biodiversitat.** Introduir tractaments vegetals no colonitzants, que humanitzin racons o completin espais verds. Col·locació de nius i espais a disposició d'aus protegides per equilibrar la pèrdua d'espais disponibles que provoca el procés de rehabilitació o d'utilització de noves tècniques constructives. El pla pretén aconseguir un model de mitgera fàcilment reproduïble que sigui econòmic, senzill d'instal·lació i fàcil de mantenir.

» **Mitgeres singulars.** Aprofitar la gran presència de mitgeres a la ciutat per aconseguir un recorregut pels diferents llenguatges dels creadors de les arquitectures avantguardistes d'aquest moment. Es tracta de crear un circuit de mitgeres amb un fort valor pedagògic i exemplaritzant d'arquitectura compromesa amb la renaturalització i la autosuficiència energètica.

» **Pedagogia i futur.** Per apropar l'exercici de la sutura urbana i de fer ciutat als futurs professionals es potencia la col·laboració amb les diferents escoles d'arquitectura de la ciutat mitjançant concursos d'idees, jornades, etc. El treball conjunt amb les escoles d'arquitectura aportarà actualitat i avantguardisme a la tasca de l'endreçament urbà.

» **Sutura urbana.** Actuacions d'interès de districte i complementaries de projectes urbans que tenen per objectiu posar en valor el nou l'entorn creat. Es transformen murs oblidats en façanes singulars amb projectes constructius que contempnen l'obertura de finestres per potenciar la interacció dels veïns amb el seu entorn.

### » Mitgera del Migdia de la Trinitat

A Sant Andreu aquesta setmana s'han acabat les obres de la mitgera del Migdia de la Trinitat, situada a la confluència de la plaça de la Trinitat amb el carrer Galícia. Aquesta paret, orientada a sud-oest, s'ha transformat en una central fotovoltaica que subministra llum a la Biblioteca de la Trinitat, situada just davant.

- Superfície d'actuació: 237m<sup>2</sup>
- Integració de la mitgera i del pati de l'edifici a l'entorn recentment urbanitzat.
- Aïllament tèrmic per millorar el confort dels veïns d'aquest edifici d'habitatges.
- Instal·lació d'una central fotovoltaica formada per 58 m<sup>2</sup> de panells solars.
- Naturalització mitjançant la plantació d'enfiladisses (buguenvil·lea).

Aquest projecte gestionat i finançat per l'Institut del Paisatge Urbà amb la col·laboració de l'Agència d'Energia de Barcelona té un cost de 129.000 euros.



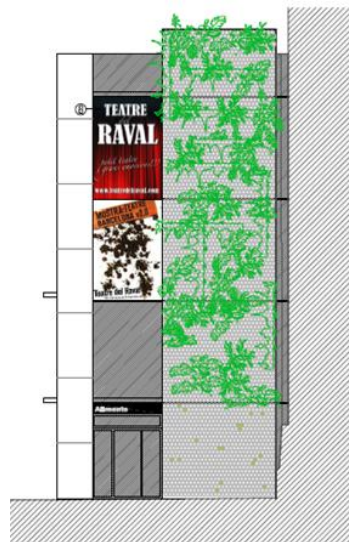
## » El Jardinet del Pedró omple de verd el Raval

La remodelació d'aquesta mitgera situada al carrer Sant Antoni Abad, número 18, al racó de ponent de la històrica plaça del Pedró de Barcelona ha consistit en la creació d'un jardinet vertical que evoca l'espontaneïtat vegetal dels balcons del Raval.

Aquesta instal·lació té la singularitat de que funciona de forma autosuficient: es recull l'aigua de pluja de la coberta en un dipòsit per al reg del jardí, que s'activa amb l'energia produïda per les plaques solars instal·lades al terrat de la finca veïna. La intervenció ha tingut un cost de 93.000 euros.

### Avantatges:

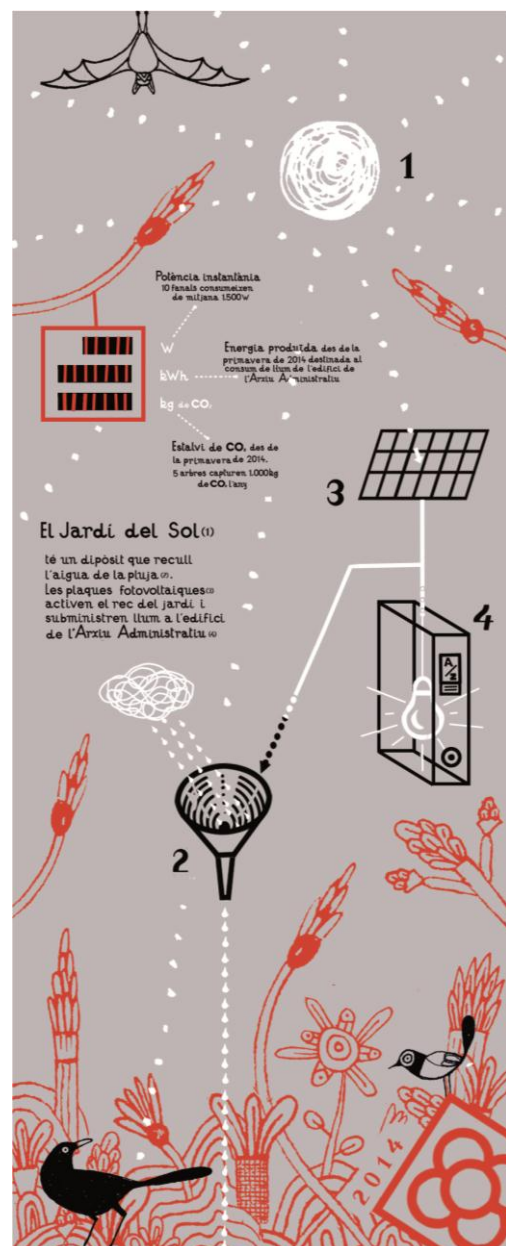
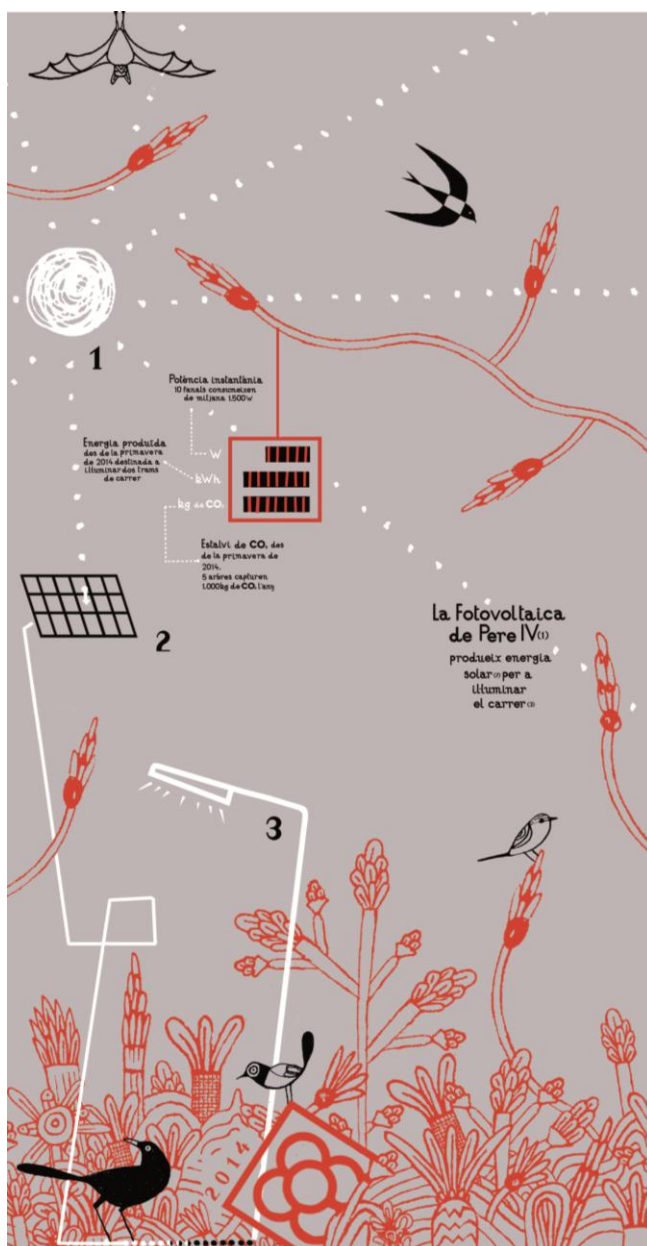
- Aïllament tèrmic del mur per millorar el confort dels veïns d'aquest edifici.
- Naturalització de la mitgera per integrar-la a l'entorn recentment urbanitzat.
- Aprofitament de l'aigua de la pluja i recirculació d'aigua mitjançant l'ús d'energia solar.
- Integració compositiva de l'establiment comercial existent en planta baixa.
- Cartellera, manipulada mitjançant un sistema manual de politges, per comunicar les activitats temporals del teatre adjacent.



## » Dues parets mitgeres més en obres al districte de Sant Martí

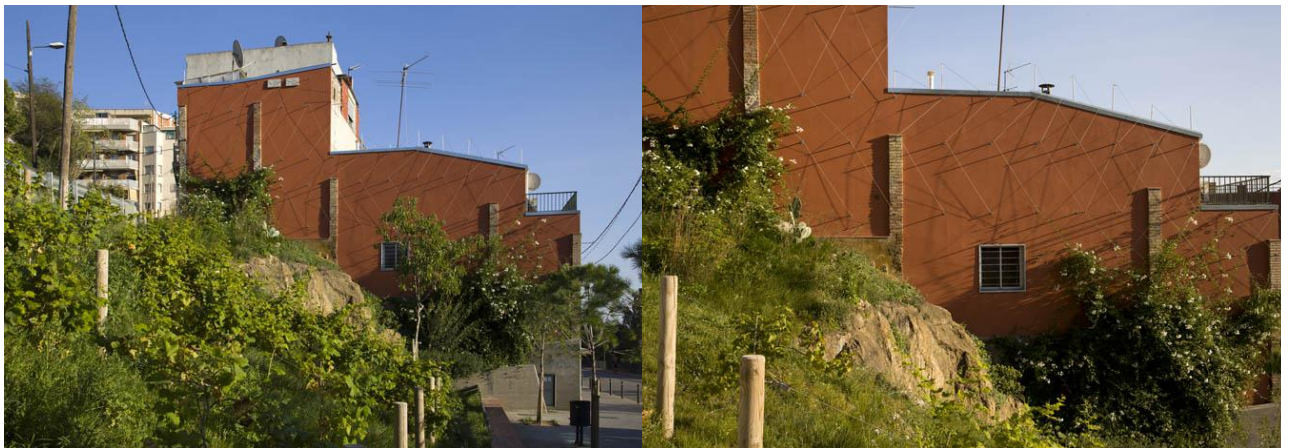
Actualment l'Institut Municipal de Paisatge Urbà i Qualitat de Vida està remodelant de dues parets mitgeres a Sant Martí que també incorporaran plaques solars i vegetació vertical: el **Jardí del Sol** i la **Fotovoltaica de Pere IV**.

Aquests quatre projectes inclouen uns plafons –integrats a la planta baixa de les mitgeres remodelades– que expliquen amb il·lustracions d'Arnal Ballester el benefici ambiental d'aquestes intervencions.



## » Una altra mitgera renaturalitzada a El Carmel

Al barri del Carmel, al districte d'Horta-Guinardó, hi ha una altra mitgera renaturalitzada enguany. L'Institut del Paisatge Urbà ha remodelat aquesta mitgera en el marc de la microuurbanització que es va fer a la cruïlla de la carretera del Carmel amb el carrer Mühlberg, que té una superfície de 471 m<sup>2</sup> i que ha permès l'ampliació de la vorera de la carretera del Carmel i la instal·lació d'una parada de bus, un quiosc de premsa i contenidors d'escombraries, a més d'un banc i noves papereres, arbrat, entapissat i la col·locació del sistema WI-FI.



La intervenció sobre aquesta mitgera transformada en façana ha consistit en la reparació, sanejament i l'aïllament tèrmic del mur per millorar les condicions de confort dels veïns de l'edifici d'habitatges. La Mitgera de les Delícies del Carmel s'ha convertit en una paret naturalitzada mitjançant unes jardineres instal·lades a la part inferior de la mitgera on s'hi ha plantat unes enfiladisses de caràcter autòcton. La vegetació anirà cobrint el mur que amb el temps es convertirà en una catifa verda en moviment.

El finançament d'aquesta i de les altres intervencions en parets mitgeres remodelades prové dels ingressos que genera la publicitat exterior autoritzada a la ciutat, que l'Ajuntament destina a millores del paisatge.