

Informe

“Barcelona 2014

***El compromís amb les
persones i la creació
d’ocupació”***



**Ajuntament
de Barcelona**

Índex

Presentació	3
01 La situació socioeconòmica de la ciutat	4
02 Estat d'acompliment del Marc estratègic 2012-2015. Actuacions 2013	23
03 Plans, programes i mesures de govern aprovades 2013	72
04 Perspectives per al 2014	74

Presentació

Aquest informe sobre l'Estat de la Ciutat fa un balanç sobre la situació socioeconòmica, l'actuació municipal l'any 2013 i les perspectives de futur per al 2014. Donar una resposta adequada a les necessitats de les persones i les seves famílies, en el context de crisi econòmica i social que travessem, segueix sent la principal prioritat del govern municipal. Seguint el full de ruta que estableix el Marc Estratègic 2012-2015 es presenten els principals assoliments de l'acció de govern. Tot i disposar d'unes previsions econòmiques més optimistes per aquest 2014, el govern municipal manté i referma el seu compromís amb el benestar de les persones i la creació d'ocupació.

L'informe que es presenta té quatre apartats. El primer apartat fa referència a la situació socioeconòmica de la ciutat i a l'evolució de les principals variables (de mercat de treball, població, renda, educació, cultura, esports, seguretat ciutadana, activitat econòmica, medi ambient, habitatge i transport públic). En el segon apartat es fa un balanç de l'acció de govern per mitjà de les actuacions més destacades i els principals assoliments que han tingut lloc durant el 2013. Aquest balanç s'estructura entorn als objectius del Mapa de Ciutat que es deriva del Marc Estratègic 2012-2015. En tercer lloc es presenta una relació dels plans, programes i mesures de govern aprovades el 2013. Finalment, en el quart apartat, s'apunten els reptes principals que es planteja el govern de la ciutat per al 2014.

01 La situació socioeconòmica de la ciutat

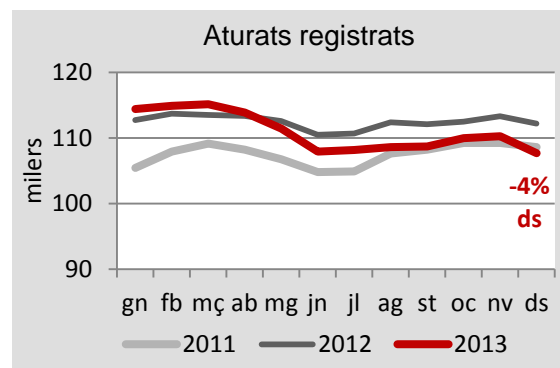
La conjuntura econòmica del 2013 ha estat marcada per la situació de crisi econòmica generalitzada però que s'ha atenuat a partir del darrer trimestre, fent que les previsions de cara al 2014 siguin més optimistes pel que fa a recuperar taxes de creixement positives aquest any.

Per als ciutadans de Barcelona la principal preocupació durant el 2013 ha estat relacionada amb les condicions econòmiques i l'atur però al darrer baròmetre municipal del desembre del 2013 un 45% dels ciutadans pensa que la situació econòmica de la seva família millorarà, front al 33% del desembre del 2012.

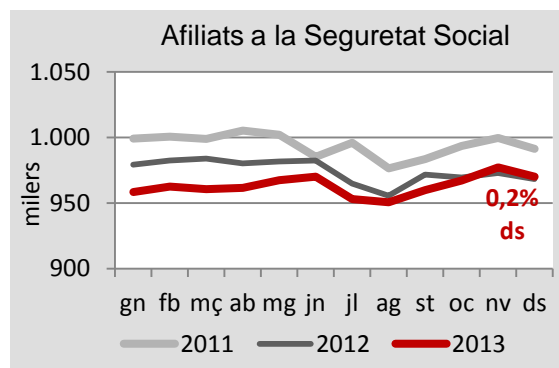
Tot i aquest context, la satisfacció de viure a Barcelona continua sent molt positiva, un 7,7 sobre 10 (dues dècimes més que al 2012) i la valoració dels ciutadans dels serveis municipals és igualment superior a la de l'any anterior.

Mercat de treball

Al llarg dels primers mesos del 2013 la crisi va continuar impactant fortament en el mercat de treball però a partir del mes de maig, el nombre **d'aturats registrats** va començar a disminuir-se de manera que l'any ha tancat amb 107.677 persones aturades, el que suposa un 4% menys que al desembre del 2012. La contractació ha finalitzat l'any amb un modest creixement positiu (0,8%) que respon al creixement de la contractació de caràcter temporal.



Pel que fa al nombre d'afiliats a la seguretat social, el 2013 ha tancat amb un lleuger creixement del 0,2% en relació a l'any anterior, el primer creixement positiu des del 2007.



Població

Segons les xifres oficials publicades per l'INE, la població de Barcelona a data 1 de gener de 2012 va ser de 1,6 milions d'habitants, mostrant una tendència a l'estabilització durant els últims quatre anys. No obstant això, durant aquest últim decenni, la població ha experimentat un creixement del 8,3%, trencant la tendència històrica anterior de reducció de la població.

Població total: xifres oficials a 1 de gener

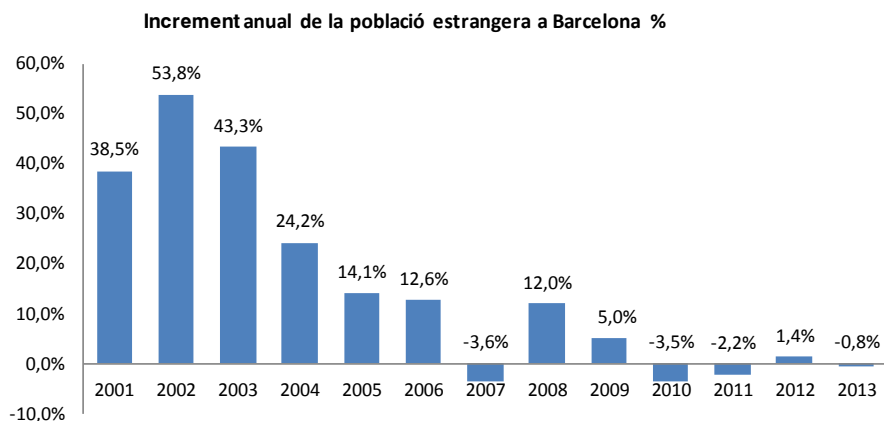
2000	2004	2008	2009	2010	2011	2012	% Var 2000-12	% Var 2011-12
1.496.266	1.578.546	1.615.908	1.621.537	1.619.337	1.615.448	1.620.943	8,3%	0,3%

Aquest canvi de tendència en el creixement poblacional es deu fonamentalment a l'augment significatiu de la immigració, en especial durant els primers anys del període quan les entrades van ser molt intenses. La lectura del padró continu a 1 de gener de 2013 dona un total de 280.047 residents estrangers a la ciutat, que representa un 17,4% del total de la població, xifra que s'ha més que quintuplicat des de l'any 2000. Respecte l'any anterior el nombre total d'estrangers ha disminuït un 0,8%.

Població estrangera: explotació del padró continu a data 1 de gener

	2000*	2004	2008	2009	2010	2011	2012	2013	% Var 2000-13	% Var 2013-12
Pobl. Estrangera	53.428	202.489	280.817	294.918	284.632	278.320	282.178	280.047	424,2%	-0,8%
% sobre pobl. total	3,5%	12,8%	17,3%	18,1%	17,6%	17,3%	17,4%	17,4%		

* Per l'any 2000 dades a 1 de març



La distribució de la població estrangera no és homogènia a tota la ciutat. Ciutat Vella, Eixample, Sants-Montjuïc i Sant Martí, concentren el 59% del total d'estrangers residents. Amb excepció de Sant Martí, aquests districtes mantenen percentatges de població estrangera superiors a la mitjana de la ciutat, mentre que Sarrià-Sant Gervasi i les Corts mantenen un pes al voltant de l'11%.

Població estrangera per districtes. Gener de 2013

	2013	% s/total estrangers	% s/total població
Ciutat Vella	43.944	15,7%	42,6%
Eixample	48.917	17,5%	18,5%
Sants-Montjuïc	36.171	12,9%	19,9%
Les Corts	9.348	3,3%	11,5%
Sarrià-Sant Gervasi	16.185	5,8%	11,1%
Gràcia	18.542	6,6%	15,4%
Horta-Guinardó	21.240	7,6%	12,7%
Nou Barris	26.739	9,5%	16,2%
Sant Andreu	18.646	6,7%	12,7%
Sant Martí	36.571	13,1%	15,7%
No consta	3.744	1,3%	---

El creixement demogràfic dels darrers anys, ha suposat un rejuveniment de la població de la ciutat, que ha tingut dues conseqüències destacades: la reducció del pes de la població gran en termes relatius i l'augment de la població infantil en la franja de 0-14 anys i de la població adulta. La població de més de 65 anys ha passat del 21,9% l'any 2000 al 20,9% el 2012, no obstant, en termes absoluts el nombre de persones grans és lleugerament més alt que el 2000.

Evolució de la població per edats

	2000	2012	% 2000-12	Pes sobre la població	
				2000	2012
0-14	175.541	199.593	13,7%	11,6%	12,3%
15-24	176.140	143.469	-18,5%	11,6%	8,9%
25-64	829.625	938.268	13,1%	54,8%	57,9%
65 i més	331.665	338.509	2,1%	21,9%	20,9%

Envelliment i solitud de la gent gran 2000-2012

	BCN	Ciutat Vella	Eixample	Sants-Montjuïc	Les Corts	Sarrià-S.Gervasi	Gràcia	Horta-Guinardó	Nou Barris	Sant Andreu	Sant Martí
2000											
Esperança de vida en néixer	79,1	75,7	80,6	78,8	79,9	80,9	79,9	79,4	78,8	80,2	79,1
Índex d'envelliment	188,9	247,6	226,7	184,1	153,0	152,0	221,9	188,0	197,9	164,6	166,9
Índex de sobreenvelliment	46,2	50,4	51,7	44,7	45,1	49,6	50,7	42,6	39,3	43,5	43,2
Índex de solitud + 65 anys	23,8	32,0	26,4	25,2	20,7	22,5	26,2	20,8	20,4	21,7	21,6
Índex de solitud + 75 anys	30,6	39,1	32,6	33,4	26,3	28,6	32,1	27,2	28,3	28,0	28,2
2012											
Esperança de vida en néixer*	83,3	80,6	83,7	82,8	85,6	84,6	83,9	83,2	82,7	83,7	83,6
Índex d'envelliment	169,6	138,1	203,3	167,7	197,1	136,1	184,5	191,8	179,2	154,5	148,4
Índex de sobreenvelliment	55,3	57,7	58,0	55,6	51,3	55,9	56,2	54,1	54,9	53,3	54,3
Índex de solitud + 65 anys	25,7	32,5	27,8	26,3	22,6	24,5	28,4	23,8	24,4	24,2	24,4
Índex de solitud + 75 anys	31,3	37,9	32,6	32,1	28,1	28,8	33,6	29,3	30,7	31,1	30,4

Índex d'envelliment = (Població de 65 i més anys / població de 0-14 anys) x 100

Índex de sobreenvelliment = (Població de 75 i més anys / població de 65 i més anys) x 100

Índex de solitud 65 i més anys = (Població de 65 i més anys que viu sola / població total de 65 i més anys) x 100

Índex de solitud 75 i més anys = (Població de 75 i més anys que viu sola / població total de 75 i més anys) x 100

* Última dada disponible 2011

Així doncs, l'atenció a la gent gran es manté com un dels principals requeriments de la ciutat per als propers anys, especialment per l'augment de l'esperança de vida que passa dels 79,1 l'any 2000, als 83,3 anys el 2011, i també per l'augment dels índex de solitud.

A més, la conjuntura econòmica, manté una elevada **demanda de Serveis Socials** a la ciutat. El nombre de persones ateses als centres de serveis socials s'ha incrementat un 3,3% en relació al 2012, i un 15,6% en relació al 2010. Les persones ateses amb serveis d'atenció domiciliària han augmentat un 4,4% sobre l'any 2012 i un 31% respecte el 2010.

Només es registren reduccions significatives en el nombre de ciutadans atesos en el servei d'acollida de persones nouvingudes, pel menor ritme d'entrades d'immigrants i els beneficiaris de la Targeta Rosa.

	2010	2011	2012	2013	% 2013/ 2010
Població en general					
- Persones ateses als centres de serveis socials	61.300	64.514	68.635	70.872	15,6%
- Persones ateses amb serveis d'atenció domiciliària	16.121	18.070	20.222	21.118	31,0%
- Persones ateses amb servei de teleassistència	49.182	54.871	59.473	67.414	37,1%
Persones grans					
- Estades a centres residencials	106.569	106.322	107.343	106.325	-0,2%
- Beneficiaris Targeta Rosa *	251.969	251.312	250.669	247.029	-2,0%
Persones vulnerables					
- Persones ateses als centres de dia *	2.753	2.842	2.801	2.534	-8,0%
- Àpats servits als menjadors socials	349.443	375.709	380.737	489.213	40,0%
Persones nou vingudes					
- Persones ateses al SAIER *	18.128	11.055	10.317	9.784	-46,0%
Infància en risc					
- Menors atesos als centres oberts	1.426	1.591	1.780	1.549	8,6%
- Menors atesos pels equips d'atenció a la infància	3.195	3.733	3.586	3.596	12,6%
Persones amb discapacitat					
- Persones ateses als centres de serveis socials	3.650	4.569	5.890	5.882	61,2%
- Viatges del Servei de Transport públic *	312.130	302.809	270.521	262.549	-15,9%

* Per al 2013 dades provisionals

Renda

L'estimació de la **Renda Familiar Disponible**¹ (RFD) per càpita a Barcelona per l'any 2012 reflexa igualment el to contractiu generalitzat que han patit les rendes familiars per la feblesa de la situació econòmica general, que ha impactat de ple en les rendes salarials, els beneficis empresarials o les prestacions socials. En conjunt, s'estima que la renda per càpita ha disminuït un 1,1% interanual en termes nominals, una taxa semblant a la del conjunt del país.

La **distribució de la renda per districtes dins de Barcelona** mostra una fotografia similar a la d'anys anteriors, amb una marcada estabilitat de nivells i posicions: Sarrià-Sant Gervasi i Les Corts per la banda alta, i Nou Barris i Sant Andreu per la baixa. En 2012 s'ha frenat el procés d'augment de les desigualtats dels darrers anys: la distància entre els barris de l'extrem superior (Pedralbes) i l'inferior (Ciutat Meridiana) s'ha reduït lleugerament. En comparació amb 2007, la distribució de la renda és menys equitativa.

Com en anys anteriors, s'observa una gran concentració de barris que tenen una renda al voltant i a prop però per sota de la mitjana, mentre que els valors que més s'allunyen d'aquesta mitjana corresponen a barris amb renda molt alta.

Un any més, es consolida la millora de Ciutat Vella, un districte que ha registrat un llarg i intens procés de renovació urbanística i de transformació econòmica i cultural.

En termes generals, les rendes mitjanes mantenen la seva hegemonia però estan perdent cada any una petita part del terreny que ocupen, ja que la dinàmica econòmica dels darrers anys ha portat a un desplaçament en cadena d'una part de la població des de les rendes mitjanes-altes fins als estrats immediatament inferiors de renda. D'aquest procés de desplaçament a la baixa –que no ha estat generalitzat però sí continu-, ha quedat exclòs el segment de renda més alt.

¹ La Renda Familiar és el conjunt d'ingressos de què disposen els habitants d'un territori per a destinar-los a consum o estalvi. L'indicador de Renda Familiar Disponible per càpita de Barcelona és un indicador teòric que es construeix a partir de diverses variables (atur, nivell d'estudis, evolució i potència del parc de turismes i preus al mercat immobiliari) que s'actualitzen periòdicament. Permet conèixer la posició relativa de cadascun dels barris en relació amb la mitjana de la ciutat, fixada en un valor igual a cent.

Renda Familiar Disponible per càpita 2012

Districtes	Població resident 2012	RFD/càpita (€/any) 2012	Índex RFD BCN=100		
			2007	2011	2012
1. Ciutat Vella	105.220	14.481	73,5	76,4	76,6
2. l'Eixample	265.592	20.914	115,8	111,8	110,6
3. Sants-Montjuïc	183.700	14.430	82,5	76,3	76,3
4. Les Corts	82.238	26.412	138,6	139,0	139,7
5. Sarrià-Sant Gervasi	145.413	33.469	178,7	176,1	177,0
6. Gràcia	121.550	19.647	104,6	104,9	103,9
7. Horta-Guinardó	168.525	15.128	86,5	79,1	80,0
8. Nou Barris	167.175	10.799	70,8	59,4	57,1
9. Sant Andreu	146.963	13.790	84,3	73,0	72,9
10. Sant Martí	233.463	15.057	87,7	80,7	79,6
Barcelona	1.619.839	18.912	100,0	100,0	100,0

Nota: els canvis metodològics introduïts en 2012 impedeixen una comparació directa amb els anys anteriors a 2011, any pel qual s'han recalculat els valors amb la nova metodologia.

Aquestes dades s'avenen amb les recollides a l'Enquesta de Serveis Municipals, segons la qual creix el percentatge de barcelonins que opina que la seva economia familiar ha empitjorat. D'ençà l'esclat de la crisi en 2008, aquest percentatge ha augmentat any a any i en 2013 s'ha situat en un 69%, deu punts més que en 2011.

Educació

El nombre d'alumnes d'ensenyaments de règim general en el curs 2013-14 s'ha iniciat amb 230.291, la qual cosa significa un increment de 1.740 en relació al curs anterior, sent l'augment més important entre l'alumnat d'ensenyaments post-obligatoris —especialment en els cicles de Formació Professional que suposen el 67% d'aquest increment— en la línia de la progressiva reducció de la taxa d'abandonament prematur.

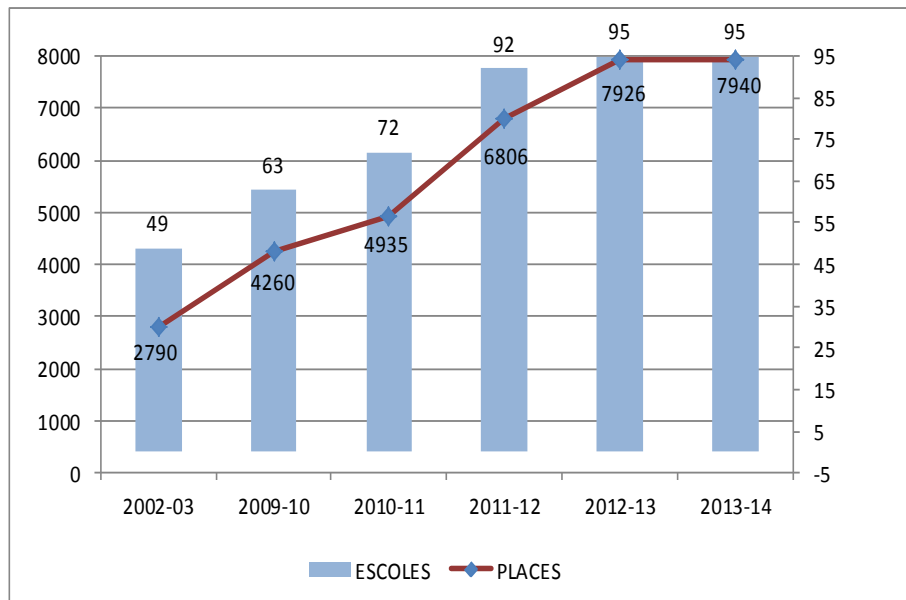
Alumnes ensenyament règim general en centres públics, concertats i privats

	Curs 2013-2014 (*)	Curs 2012-2013	Var. absoluta	Var. %
Educació infantil (3-6 anys)	41.429	41.693	-264	-0,6%
Educació primària (6-12 anys)	80.463	79.985	478	0,6%
Educació Secundària Obligatoria	53.243	53.214	29	0,1%
Total ensenyaments bàsics (3-16 anys)	175.135	174.892	243	0,1%
Batxillerat	22.189	21.864	325	1,5%
Formació Professional de Grau Mitjà	11.819	11.344	475	4,2%
Total ensenyaments secundaris (16-18 anys)	34.008	33.208	800	2,4%
Formació Professional de Grau Superior	18.989	18.292	697	3,8%
Educació Especial	2.159	2.159	0	0,0%
Total Barcelona	230.291	228.551	1.740	0,8%

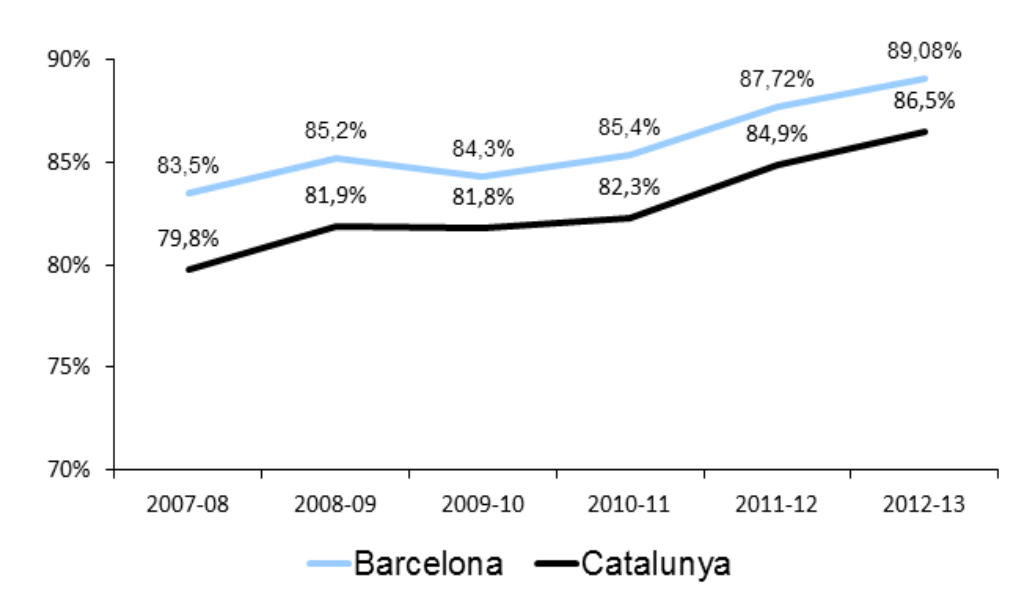
(*) Dades provisionals

Pel que fa a les escoles bressols, el curs 2013-2014 s'ha iniciat amb un total de 7.940 alumnes matriculats a les 95 escoles bressol municipals. Aquesta oferta permet cobrir el 59% de les sol·licituds de plaça presentades (60% al curs 2012-2013 i 52% al curs 2011-2012). En aquests mandats s'ha incrementat un 61 % el número de places ofertades.

Evolució places/escoles bressol



Pel que fa als indicadors d'èxit escolar, cal destacar la millora de la taxa de graduats de l'ESO a la ciutat durant els darrers anys.



Cultura

Barcelona continua destacant com a espai urbà de forta capacitat creativa. La quarta gran ciutat més creativa del món, com ratificava un estudi recent impulsat per Barcelona Centre de Disseny.

Una ciutat amb més de 80 museus i grans centres d'exposicions, amb una xarxa de 39 biblioteques, 51 centres cívics, més de 50 sales de teatre, 3 grans auditoris que ofereixen una programació cultural per al conjunt de la ciutadania i també per als que ens visiten.

Tot i que, en concordança amb la conjuntura actual, es detecta una certa davallada en l'assistència general a les activitats culturals, l'obertura del Born Centre Cultural o les noves propostes de La Virreina Centre de la Imatge, així com el conjunt d'accions engegades al MNAC per a facilitar l'accés al centre, han incidit en el creixement incipient de visitants als museus i exposicions, especialment en el cas dels centres municipals i consorciats, i fins al mes de novembre de 2013 aquesta xifra s'ha incrementat un 9,7% respecte el mateix període de l'any anterior.

No són tan favorables les dades dels grans auditoris o dels teatres en que la davallada és força significativa. A l'espera de les dades tancades de l'any, fins al mes de novembre, i respecte el mateix període de l'any anterior, en general hi ha una baixada en el nombre d'espectadors, de l'ordre del 8-13% aproximadament, tot i que no és tan significativa la reducció del percentatge d'ocupació (respon clarament a menys oferta).

L'oferta de festivals continua essent important, amb més de 120 propostes per any, alguns dels quals amb xifres d'assistència molt importants com el San Miguel Primavera Sound amb 170.000 assistents o el Sónar amb 121.000 assistents.

Pel que fa a la valoració dels serveis, segons dades de l'Enquesta de Serveis Municipals, les biblioteques de Barcelona segueixen sent el servei públic amb una gestió més ben valorada pels ciutadans, amb una puntuació de 7,6. També es valoren molt positivament les festes populars i l'activitat cultural (un 6,9 en ambdós casos).

Esports

La ciutat es consolida com a escenari d'esdeveniments esportius, amb un total de 88 actes organitzats o promoguts per l'Institut Barcelona Esport durant l'any 2013, que han aplegat més de 288.000 participants. L'èxit dels Mundials de Natació ha tingut un important impacte econòmic i mediàtic, i un estudi recent situa Barcelona en segon lloc en el rànquing mundial de ciutats esportives, només després de Londres.

L'any s'ha tancat amb una lleugera disminució en relació a 2012 quant al nombre d'abonats a les instal·lacions esportives municipals (-1,7%), amb prop de 176.000 persones, que representen gairebé l'11% de la població de Barcelona.

La valoració ciutadana de les instal·lacions esportives municipals, amb una puntuació de 6,3 a la darrera enquesta de serveis de 2013, és la més elevada dels darrers anys.

Esports	2008	2009	2010	2011	2012	2013
Abonats instal·lacions esportives municipals	182.682	182.367	187.719	194.656	178.880	175.799
Núm. espais esportius públics	1.511	1.671	1.809	1.776	1.796	1.796

Enquesta de Serveis: Valoració de la Gestió Municipal	2008	2009	2010	2011	2012	2013
Instal·lacions Esportives	6,0	6,0	5,9	6,1	6,1	6,3

Dades d'espais esportius públics del 2013 són del 2012.

El total de 44 centres esportius generen més de 2.000 llocs de treball a la ciutat.

Seguretat ciutadana

Al darrer Baròmetre Municipal de desembre del 2013 els ciutadans anomenen la seguretat ciutadana com al segon problema més greu de la ciutat però continua disminuint el percentatge d'enquestats que ho citen com a tal (8,4 al 2013, front 9,6% al 2012 i 15% al 2011).

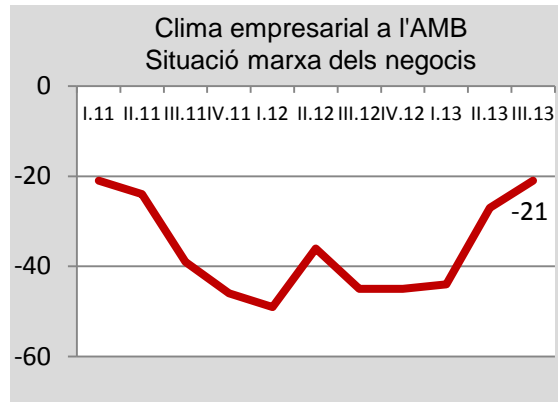
A l'Enquesta de Serveis Municipals del 2013, els ciutadans valoraven amb un 5,4 el servei de seguretat ciutadana (5,2 al 2012). La seguretat del barri obté una valoració del 5,8, el valor més alt des de 1999. Tanmateix, persisteixen les diferències entre el districte amb un valor més alt (6,5 a Gràcia) i el districte amb un valor més baix (5,2 a Nou Barris). Els districtes amb més demanda d'accions de seguretat són Ciutat Vella (tot i la disminució del nombre de delictes registrada al 2013), Nou Barris i Sant Martí, a l'igual que al 2012.

Pel que fa a la victimització, a la darrera Enquesta de Victimització de 2013, l'índex de victimització torna a créixer després de dos anys de disminució situant-se en el 25,3%. Aquest índex puja fins al 33% a Ciutat Vella, el nivell més alt, mentre que Sant Andreu és el districte amb menor índex de victimització (18,4%). Els índexs pugen en relació a l'any anterior a Ciutat Vella, Eixample, Gràcia, Horta-Guinardó i Sant Martí i baixen a la resta de districtes. En relació a l'índex de denúncia, es registra una disminució de denúncies per part dels entrevistats (35,6% en relació al 40,6% de l'any anterior).

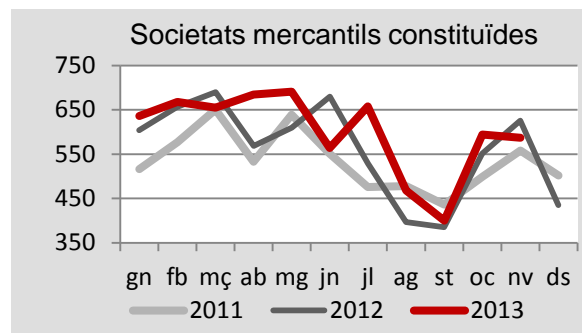
Respecte al comportament cívic, la ciutadania manté una valoració del 6 (5,9 al 2012), la mateixa valoració que fan els ciutadans respecte a l'eficàcia municipal en el manteniment i promoció del civisme.

Activitat econòmica

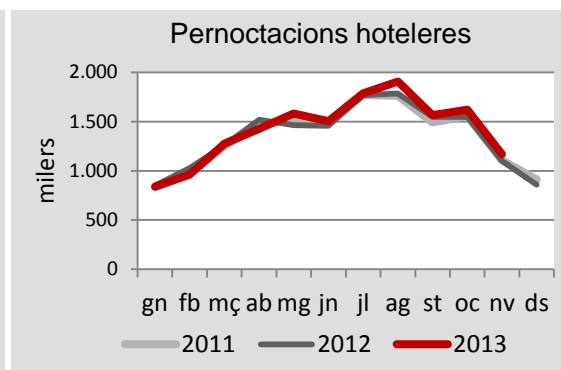
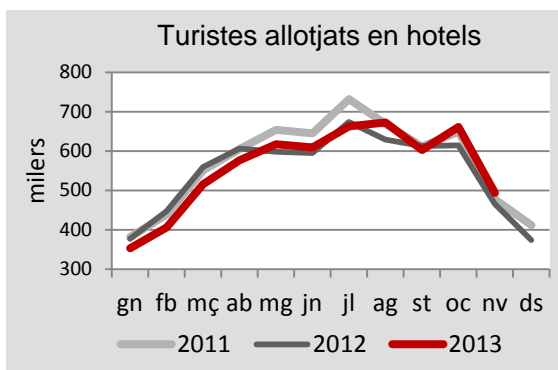
L'Enquesta de Clima Empresarial del tercer trimestre del 2013 reflecteix aquesta major confiança en la millora de la situació econòmica els propers mesos. Tal com s'observa en el gràfic, tot i que el saldo entre respostes positives i negatives continua sent negatiu, aquest va disminuint al llarg de l'any.



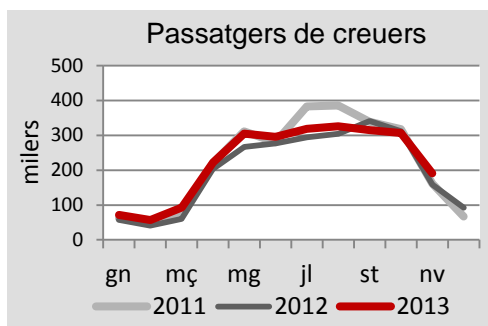
El nombre de **societats mercantils creades** durant el 2013 ha estat de 6.600, un 5% superior a la xifra de 2012 (dades de novembre).



El **turisme** ha estat un sector amb una tònica positiva al llarg de l'any. El nombre de turistes al novembre del 2013 se situa en els 6,1 milions i les pernoctacions en 15,6 milions. En termes de l'acumulat gener-novembre del 2013, el nombre de pernoctacions ha crescut un 2,1% en relació al mateix període del 2012 mentre que els turistes s'han mantingut estables (-0,1%).

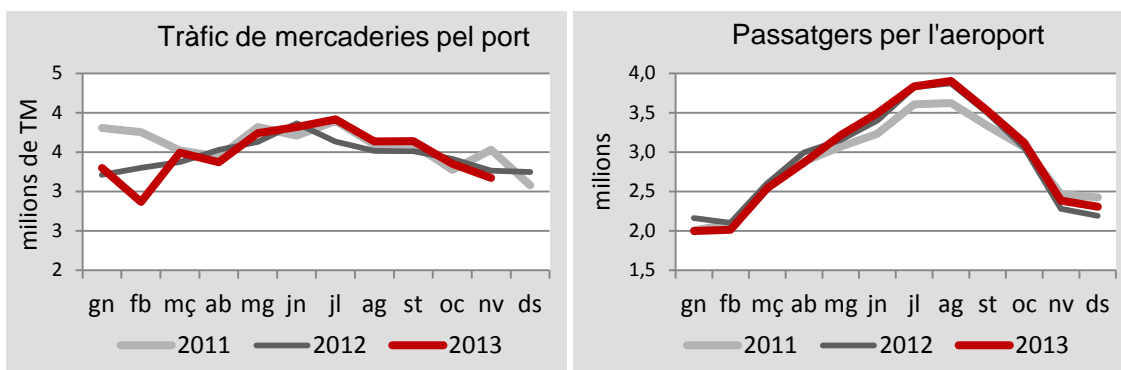


El nombre de **passatgers en creuers** supera els 2,5 milions, amb un creixement acumulat gener-novembre del 8%.



El tràfic de mercaderies pel **port** supera la xifra dels 38 milions de tones al novembre del 2013, el que suposa un lleuger augment del 0,2% en relació al mateix període de l'any anterior.

El trànsit de passatgers per l'**aeroport** del Prat ha assolit un nou rècord superant el 35,2 milions a finals del 2013 (0,2% més que la xifra del 2012, una taxa superior a l'assolida per Barajas i el conjunt d'aeroports espanyols).



Medi Ambient i Sostenibilitat

La conjuntura econòmica, i en especial, el seu impacte en la reducció del consum, expliquen l'evolució a la baixa dels principals indicadors mediambientals, mantenint-se la tendència registrada l'any anterior. Cal afegir-hi també l'impacte de les polítiques de sensibilització al ciutadà dels efectes en el medi ambient de la generació de residus. Aquests dos factors han donat com a resultat una reducció en la generació dels diferents tipus de residus, especialment de paper, que s'ha reduït un 17%² d'envasos, amb una

² En aquest cas la disminució també s'explica en part pel buidat no regulat de contenidors blaus.

reducció del 3,7%, de vidre s'ha mantingut pràcticament en el nivell del 2012, i del conjunt de residus sòlids urbans, que s'ha reduït en un 3,3%.

La recollida selectiva de residus, si be s'ha reduït respecte a l'any anterior, es manté en nivells per sobre del 36% del total.

El consum de l'aigua a la ciutat ha experimentat una reducció del 2% respecte l'any anterior, i en especial la utilitzada en els serveis urbans de l'Ajuntament que s'ha reduït un 7,1%.

Recollida de residus (dades gener-novembre)	Unitat	2012	2013	Variació %
Sòlids urbans	Tones	691.518	668.726	-3,3%
Recollida selectiva sobre total	%	37,1%	36,3%	
Vidre	Tones	29.429	29.375	-0,2%
Paper	Tones	53.390	44.434	-17,1%
Envasos	Tones	18.089	17.419	-3,7%
Matèria orgànica	tones any	112.668	108.169	-4,0%

La valoració que fan els ciutadans dels diferents serveis mediambientals, com l'any anterior, ha millorat. Els aspectes més valorats són la recollida d'escombreries i la neteja de carrers, elements que també registren l'increment més alt de la valoració en els darrers cinc anys.

Puntuació gestió (de 0 a 10)	2009	2010	2011	2012	2013
Recollida d'escombreries	6,8	7,0	7,0	7,3	7,4
Neteja de carrers	6,1	6,4	6,2	6,5	6,7
Medi ambient	5,7	5,7	5,4	5,6	5,9
Soroll	4,6	4,8	4,7	5,0	5,2
Zones verdes	6,0	6,1	6,0	6,1	6,3

Les incidències, queixes i suggeriments dels ciutadans a la recollida i neteja de l'espai públic ha disminuït un 13% en relació al 2012.

Habitatge

Amb dades fins el tercer trimestre de 2013 ja es pot constatar algun canvi positiu en el llarg procés de caiguda de la construcció residencial, si més no pel que fa al nombre d'habitatges iniciats, que va tocar fons a Barcelona el 2012. A diferència de la resta de l'àmbit metropolità i de Catalunya, on la trajectòria el 2013 segueix essent contractiva, el nombre d'habitatges iniciats ha arribat a les 550 unitats a la ciutat fins al setembre, el que suposa un augment del 58% en relació als baixos registres del mateix període de 2012, quan en tot l'any no es va superar el llindar de 500 habitatges. No obstant, altres indicadors de construcció com el nombre de llicències d'habitatges de nova planta o els habitatges acabats han tornat a marcar mínims.

Com passa a d'altres grans ciutats, a Barcelona hi ha una demanda latent de primer habitatge i l'estoc d'obra nova per a vendre és relativament petit i a més es va reduint: el 1er semestre de 2013 els habitatges en oferta que restaven a la venda representaven el 21,2% de les noves promocions, 4 punts percentuals menys que un any enrere. Per altra banda, el total de transmissions d'habitatges per compra-venda fins al novembre de 2013 ha arribat a les 8.200 operacions, volum que supera en més d'un 20% les realitzades el mateix període de 2012.

Els preus unitaris (per m²) de l'habitatge han continuat baixant. En el cas dels habitatges d'obra nova, el preu/m² construït s'ha situat el 1er semestre de 2013 en els 4.188 euros, amb una reducció del 4% en relació al semestre anterior i del 8,9% en relació a un any enrere. Però l'augment de la superfície mitjana ha fet que el preu de venda d'un habitatge nou pràcticament no hagi variat durant el darrer any, arribant als gairebé 455.000 euros.

Pel que fa a la segona mà, les disminucions no són tan intenses com les dels anys anteriors i els preus fins i tot poden haver tocat fons durant el primer semestre de 2013, ja que s'observa una certa recuperació la segona meitat de l'any, de forma que el 4rt. Trimestre tanca amb nivells propers als 3.200 euros/m² de mitjana, lleugerament inferiors als de 2012 (-1%).

En el mercat de lloguer, els preus s'han situat en els 10,4 euros/m²/mes durant el 1r. Trimestre de 2013, el que suposa una reducció del 6,3% interanual, equivalent a la del lloguer mitjà mensual, que és de 687 euros. Les dificultats econòmiques i financeres s'han traduït en els darrers anys en un creixement molt significatiu dels nous contractes de lloguer. Durant el 1er trimestre de 2013 s'han enregistrat 10.739 nous contractes, un 12,6% més que el mateix període de 2012, any en que es van assolir volums màxims, en superar-se els 41.000 contractes.

L'habitatge de lloguer és una prioritat per l'Ajuntament, i es treballa per ampliar el parc públic a preu assequible a la ciutat per tal de garantir una Barcelona inclusiva. Actualment són més de 10.000 habitatges protegits de lloguer a la ciutat, el 60% dels quals administrats pel PMHB. D'aquests, 1.900 habitatges formen el parc de lloguer social per a gent gran, emergències i col·lectius vulnerables.

Per altra banda, i en el marc del Consorci de l'Habitatge de Barcelona, l'Ajuntament ha gestionat durant el primer semestre de 2013 més de 6.500 ajuts al pagament de lloguer corresponents als expedients vigents de la Renda Bàsica d'Emancipació i a la contractació d'habitatges de la Borsa de lloguer. Addicionalment, per tal de potenciar la rehabilitació i avançar cap a l'autosuficiència energètica, la convocatòria d'ajuts a la rehabilitació de 2013 contempla subvencions en funció de l'estalvi energètic assolit.

Transport públic, sistema tarifari integrat

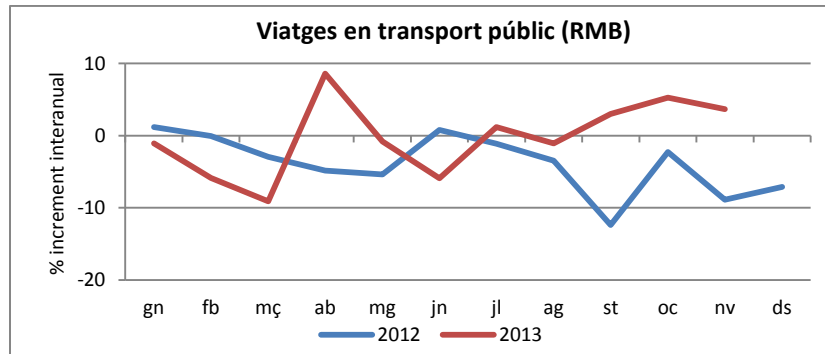
Des de l'inici de la crisi econòmica la mobilitat de Barcelona ha anat disminuint fins a assolir el mínim el 2012. Entre 2007 i 2012 els desplaçaments vinculats amb Barcelona es van reduir en 212.000 (un 2,7%), corresponent el 58% d'aquesta disminució a 2012 (124.000 desplaçaments menys). Els desplaçaments de connexió entre Barcelona i la resta de corones no van deixar de minvar en tots aquests anys. En canvi els desplaçaments interns de la ciutat augmentaven fins el retrocés sofert el 2012.

Aquesta disminució dels itineraris -especialment els més llargs- junt a la tendència de disminució del parc de vehicles (amb l'excepció de les motos) i la dràstica davallada en la matriculació de nous vehicles, han portat a una reducció important dels desplaçaments en transport privat del 10,9%, un manteniment del transport públic fins el retrocés de 2012 (-4,4% pel conjunt del període) i un augment del 7,2% dels desplaçaments fets a peu o en bicicleta. El 2012, el 39% dels desplaçaments amb origen o destí Barcelona es feien en transport públic, el 33% a peu o en bicicleta, i el 27% restant en transport privat³.

El 2013 s'ha moderat el ritme de descens dels viatges en transport públic. Fins a novembre de 2013 han baixat un 0,3% front al -3,8% del 2012, i s'observa una recuperació dels viatges des del mes de setembre. El metro continua sent el transport més utilitzat (41% del total) seguit del bus, Renfe rodalies i FGC. Les disminucions de viatges es donen al metro i a Renfe rodalies. El bus de TMB augmenta i la resta de mitjans mantenen el nombre de viatges efectuats.

Transport públic, sistema tarifari integrat.				
Viatges transport públic. Gener-novembre.				
(en milions)	2012	2013	var.2013/12	% 2013
Bus	166,2	168,4	1,3%	20,5%
Metro	344,6	339,8	-1,4%	41,4%
FGC	68,8	69,3	0,7%	8,4%
Rodalies	98	97,4	-0,6%	11,9%
altres bus	124,4	124,8	0,3%	15,2%
Tramvia	21,8	21,8	0,0%	2,7%
Total	823,8	821,5	-0,3%	100,0%

³ Font: Enquesta de Mobilitat de l'Ajuntament de Barcelona i DOyMO (2012), a Dades bàsiques de Mobilitat (Aj.Bcn).



La valoració dels ciutadans en la darrera Enquesta de Serveis Municipals⁴ posa de manifest una certa preocupació pels temes de circulació i transport. Tanmateix es considera Barcelona ben dotada en transport públic, i el metro i l'autobús tenen una valoració alta dels ciutadans (7,3 i 6,9 sobre 10, respectivament), la màxima valoració històrica d'ambdós mitjans de transport.

A l'enquesta Òmnibus municipal de setembre de 2013 s'obté el màxim històric (7,9) de valoració respecte a la facilitat i comoditat per desplaçar-se o moure's dins de la ciutat, amb un significatiu 82% (de mitja) que la considera molt o bastant fàcil.

En quant als desplaçaments no motoritzats, són els que més han crescut des de 2007, en particular la bicicleta. El servei de Bicing va tenir un èxit immediat i el 2011 va assolir el màxim nombre d'abonats. Des d'aleshores els abonats s'han reduït un 18% (a novembre de 2013) però en canvi els viatges s'han mantingut (el 2012 van créixer un 11% i el 2013 han disminuït un 12%). La valoració del servei pels ciutadans ha baixat i el 2013 obté com a nota 5,9 (6,7 pels usuaris) confirmant la percepció d'estancament de 2012 en l'evolució del servei.

Pel que fa al transport privat, l'any 2012 les matriculacions de vehicles van tornar a caure un 12% i acumulaven un descens del 60% en relació a 2007. El parc de vehicles està cada vegada més envellit: tenen més de 10 anys el 45% dels turismes, el 63% de ciclomotors, el 56% dels camions i el 53% de les furgonetes. Tanmateix el 2013 s'està produint un punt d'inflexió i les matriculacions creixen per primera vegada (3,2%) impulsades pels turismes (7,2%) i motos (3,2%).

El volum de trànsit ha anat disminuint -especialment als accessos i a les rondes-, i les velocitats mitjanes han tendit a augmentar. Al 2013 les velocitats mitjanes mostren una gran estabilitat en relació a l'any anterior.

En aquest sentit, cal destacar que l'Enquesta de Serveis Municipals de 2013, tot i mantenir la circulació com un dels problemes de la ciutat, aprova per segon any el servei amb un 5,4, màxima qualificació després de 20 anys de suspensos. En canvi l'aparcament

⁴ Efectuada entre abril i juny de 2013

continua sent percebut com el servei amb nota més baixa (3,5), tot i que obté la màxima qualificació des del 1996.

Finalment, en matèria d'accidentalitat, després de 5 anys de reducció continuada fins el repunt de 2012, el 2013 l'accidentabilitat torna a augmentar un 2%. Destaca l'augment del 14% dels accidents a les rondes. El 91% dels accidents ha produït víctimes tot i que s'estaria assolint la xifra mínima històrica de morts (22, un -27% en relació a 2012). La major part de vehicles implicats són turismes i motos. En relació a 2012 augmenten els accidents en moto, turisme i furgoneta i es redueixen significativament els de ciclomotor, taxi i bicicleta.

Recursos de l'Ajuntament de Barcelona

En relació a l'**estat de les finances municipals**, pel que fa a l'Ajuntament, després d'assolir al 2012 un resultat de capacitat de finançament (superàvit en termes del Sistema Europeu de Comptes (SEC)) de 60,1 milions d'euros, es projecta pel 2013 (amb les dades més actuals però no definitives) la realització d'un altre important resultat positiu. Aquests evidencien el retorn cap a l'estabilitat pressupostària i permeten corregir els desequilibris financers acumulats durant el període 2009-2011.

D'aquesta forma, en el 2012 i el 2013 (segons les projeccions amb les darreres dades disponibles), es compleix amb la normativa actual d'estabilitat pressupostària i s'assoleixen els objectius financers propis de l'Ajuntament:

- Sostenibilitat: el deute no pot superar el 60% dels ingressos corrents
- Estabilitat: L'Ajuntament de Barcelona no pot incórrer en dèficit
- Capacitat d'inversió: el pressupost ha de contemplar un estalvi corrent anual d'almenys el 15% dels ingressos corrents per finançar una política pròpia d'inversions
- Liquiditat: Barcelona ha de pagar als seus proveïdors en un termini màxim de 30 dies

El volum d'endeutament de l'Ajuntament de Barcelona a 31 de desembre de 2013 es preveu en 1.101,4 milions d'euros, essent un 5,5% inferior a l'endeutament a 31/12/2012. Així mateix, el cost mitjà del deute (interessos,..) es preveu que es redueixi lleugerament envers el 2012 (del 2,85% del 2012 al 2,77% al 2013).

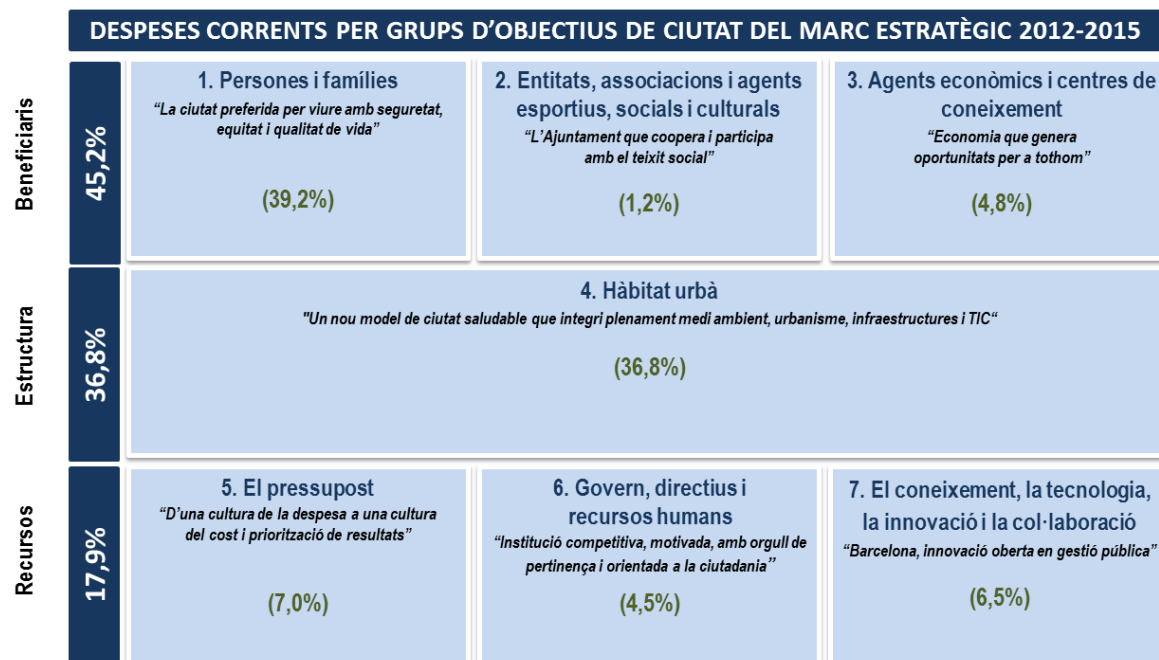
Cal destacar que en l'exercici 2013 no s'ha aprovat de forma definitiva cap pressupost (tot i que el Govern va presentar un projecte de pressupostos per al 2013), havent-se prorrogat, per tant, les previsions i crèdits de l'exercici 2012. Tanmateix, al llarg de l'exercici s'han aprovat a plenari dues importants modificacions pressupostàries (26 abril i 31 de maig), les quals van permetre finalment poder posar gran part de la capacitat financera de l'Ajuntament al servei dels seus ciutadans.

En el moment de redactar aquest informe s'està fent el tancament comptable de l'any, per la qual cosa encara no es disposa de les dades definitives d'execució d'ingressos i despeses.

Les dades pressupostàries (no definitives ni tancades) a data de 22 de gener mostren una execució dels ingressos (drets liquidats) de l'Ajuntament d'un total de 2.482,0 milions d'euros, dels quals 2.412,3 milions d'euros corresponen a les operacions corrents (impostos, taxes, preus, transferències corrents, ingressos patrimonials,..), 28,4 milions d'euros a les operacions corrents i 41,2 a les operacions financeres (endeutament principalment).

Pel costat de les despeses, les dades d'execució de l'exercici 2013 a data de 22 de gener (dades encara no tancades ni definitives) mostren un reconeixement d'obligacions per valor total de 2,270,1 milions d'euros, dels quals 1.835,5 milions corresponen a operacions corrents (despeses de personal, compra de béns i serveis, interessos del deute i transferències corrents), 321,8 milions d'euros a operacions de capital (inversions) i 112,8 milions d'euros a operacions financeres (retorn del deute principalment).

Les dades pressupostàries es classifiquen, a part de les classificacions clàssiques del pressupost, també segons la seva orientació estratègica, seguint l'estructura dels objectius definits en el Marc Estratègic 2012-2015 de l'Ajuntament de Barcelona. A continuació es mostra i esmenta la distribució de les despeses no financeres 2013 (despeses corrents i despeses de capital) (dades no definitives) segons el mapa de ciutat (grups d'objectius de ciutat del Marc Estratègic):



La **perspectiva de beneficiaris** (persones i famílies, entitats i associacions i agents econòmics i centres de coneixement) és on s'han destinat la major part de les despeses corrents executades (45,2%). Aquí trobem les activitats i serveis relacionats amb les **persones i famílies** (educació, cultura, esports, atenció i promoció social, salut, protecció i seguretat ciutadana, foment de l'ocupació, atenció al ciutadà) que concentren un 39,2% de la despesa corrent total. En el grup d'objectius **d'entitats, associacions i agents esportius, socials i culturals** hi trobem els recursos que van de forma directa a associacions i entitats (cooperació i ajuda, participació, etc.). Tanmateix, aquest grup d'objectius de ciutat persegueix fomentar la col·laboració de les entitats i associacions en la vida de la ciutat i, a la pràctica, la materialització d'aquesta col·laboració es reflecteix, bàsicament, en els objectius relacionats amb les persones. Així, per exemple, les entitats del tercer sector col·laboren en la prestació de serveis culturals i d'acció i promoció social que estan en l'objectiu de persones i famílies, des del punt de vista pressupostari. Pel que fa al grup d'objectius que es dirigeixen als **agents econòmics i centres de coneixement**, s'hi aglutina el 4,8% de la despesa corrent executada, comprèn aquest àmbit tant els serveis de promoció de comerç, mercats municipals i turisme, com aquells que van a donar suport a l'empresa, a impulsar a sectors estratègics de la ciutat (mobile, vehicle elèctric, sector agroalimentari, biomèdic, etc) i a projectar la ciutat cap a l'exterior (ja sigui amb fires o congressos o amb grans esdeveniments de tipus esportiu).

La **perspectiva d'estructura** representa el 36,8% de la despesa corrent realitzada i comprèn aquells serveis que són necessaris per tal que la ciutat funcioni i es projecti cap a un nou model de ciutat saludable, on el medi ambient, l'urbanisme, les infraestructures i les TIC estiguin integrades. Engloba els serveis de neteja, recollida de residus, abastament d'aigües, clavegueram, enllumenat; també inclou els serveis relacionats amb el medi ambient (espais verds, educació mediambiental, recursos energètics); transport públic i mobilitat; i urbanisme i habitatge.

En la **perspectiva de recursos** hi trobem aquells objectius que tenen a veure amb el pressupost i les finances (administració econòmica, financera, gestió tributària); amb l'administració del patrimoni (lloguers, subministraments i manteniment d'edificis administratius); els interessos del deute; l'administració general d'aquells serveis de suport (recursos humans, contractació, serveis jurídics, etc.); els òrgans de govern i, finalment, les despeses de TIC i de col·laboració amb altres administracions (bàsicament amb l'Àrea Metropolitana de Barcelona). El pes sobre el total de despeses corrents executades és del 17,9% (cal tenir en compte que s'hi inclouen conceptes com els interessos del deute i les transferències a Àrea Metropolitana de Barcelona).

Pel que fa a les despeses de capital, d'acord amb la distribució dels imports provisionals, el 34,4% de la inversió es destina a la perspectiva de beneficiaris, el 49,9% a estructura i el restant 15,7% a la perspectiva de recursos.


DESPESES DE CAPITAL PER GRUPS D'OBJECTIUS DE CIUTAT DEL MARC ESTRATÈGIC 2012-2015						
Beneficiaris	34,4%	1. Persones i famílies <i>"La ciutat preferida per viure amb seguretat, equitat i qualitat de vida"</i> (14,1%)	2. Entitats, associacions i agents esportius, socials i culturals <i>"L'Ajuntament que coopera i participa amb el teixit social"</i> (1,3%)	3. Agents econòmics i centres de coneixement <i>"Economia que genera oportunitats per a tothom"</i> (19,0%)		
		Estructura	49,9%	4. Hàbitat urbà <i>"Un nou model de ciutat saludable que integri plenament medi ambient, urbanisme, infraestructures i TIC"</i> (49,9%)		
				Recursos	15,7%	5. El pressupost <i>"D'una cultura de la despesa a una cultura del cost i prioritització de resultats"</i> (10,6%)

02 Estat d'acompliment del Marc Estratègic

2012-2015. Actuacions 2013.

El Marc Estratègic estableix el full de ruta de l'acció municipal entorn a tres grans eixos: la reactivació econòmica, l'atenció a les persones i la regeneració urbana. Els objectius polítics conformen el Mapa de Ciutat amb 40 objectius de ciutat que es concreten en objectius de gestió i actuacions.

A continuació es presenta el primer balanç de l'acció de govern del 2013 entorn al Mapa de ciutat i es destaquen les principals actuacions pels set grups d'objectius.

 <p>Persones i famílies</p>	<p>Grup d'objectius 1</p>	<p><i>La ciutat preferida per viure amb seguretat, equitat i qualitat de vida</i></p>
---	----------------------------------	--

Atenció social:

L'atenció social a les persones amb necessitats ha esdevingut un dels principals eixos d'actuació del govern municipal, donat l'impacte que situació econòmica ha tingut sobre l'ocupació i la generació de rendes. Per aquest motiu, s'han ampliat els recursos destinats a l'atenció domiciliària, a la teleassistència, a menjadors socials i alimentació, i als diferents centres de Serveis Socials de la ciutat.

S'ha reduït notablement el temps d'espera als centres de Serveis Socials (CSS) tot i havent augmentat significativament el nombre de persones ateses. En aquest sentit, **el temps d'espera de la primera visita als CSS s'ha reduït un 23% respecte el 2011.**

La **teleassistència** segueix sent el recurs més demanat de la ciutat de Barcelona. Al gener de 2013 es va iniciar el nou contracte de gestió del servei de Teleassistència que ofereix més prestacions de suport, a l'incorporar nous dispositius per a monitoritzar el benestar de la gent gran i ha permès un creixement dels usuaris que a desembre de 2013 és de 67.414 persones. Cal remarcar que hem aconseguit anul·lar la llista d'espera que a l'any 2011 era d'unes 5.000 persones.

A més s'han iniciat dos projectes pilot:

- Projecte pilot televida-Orange. Dispositiu Tablet amb aplicacions adaptades per a persones grans cuidadores de persones grans dependents.
- Projecte pilot de teleassistència. Nova tecnologia que permet la teleassistència mòbil, que serveix quan l'usuari surt de casa seva.

Durant els mesos d'estiu l'Ajuntament de Barcelona ha complementat el nombre de places residencials RESPIR que habitualment es presten des de la Diputació de Barcelona, amb l'objectiu que cap família cuidadora de la ciutat quedés sense estada RESPIR amb una aportació extraordinària de 500.000€ que ha permès habilitar 79 places. També s'ha reforçat el programa, de durada anual, en l'atenció de persones amb discapacitat, 88 dels quals hauran fet estada en residències al 2013.

Per tal de donar cobertura als ciutadans amb necessitats bàsiques d'alimentació, **s'ha constituït la Taula Solidària d'Aliments coordinada per l'Ajuntament i amb la col·laboració del Tercer Sector.**

Per tal d'atendre a les persones més vulnerables, **s'han reforçat els serveis d'àpats en companya, d'àpats a domicili i s'han incrementat el nombre de places dels menjadors socials tenint ara 1.541 places. Durant el 2013 s'han servit 489.000 àpats.**

Pel que fa a la cobertura de les necessitats d'allotjament, s'han posat a disposició dels ciutadans 189 pisos de **lloguer assequible**, propietat de REGESA (Torre Baró), subvencionant l'Ajuntament el 50% del preu de lloguer:

- 152 pisos de lloguer social adjudicats.
- 19 pisos per a contingents especials (per a famílies amb dificultats socioeconòmiques, discapacitats, dones víctimes de violència, etc.).
- 11 pisos que s'han adjudicat per mesa d'emergència, és a dir per a persones que han perdut el seu habitatge i per ingressos requereixen un habitatge de protecció oficial.
- 7 pisos cedits pel Consorci d'Habitatge a entitats socials per a pisos d'inclusió.

Al desembre del 2013 s'han comprat 41 habitatges a Regesa, situats a les casernes de Sant Andreu que es destinaran a emergències socials, habitatges d'inclusió i a col·lectius vulnerables.

S'han signat convenis amb entitats financeres per a la cessió de pisos a les famílies més vulnerables. Al mes de febrer de 2013 es va signar un conveni amb Buildingcenter SAU (del grup la Caixa), Servihabitat i el Consorci de l'Habitatge de Barcelona, pel qual el grup la Caixa ha cedit inicialment als serveis socials 9 pisos que ja han estat assignats a famílies en situació de vulnerabilitat i hi ha tres pisos cedits a novembre que estan en procés d'assignació. El nombre de pisos és ampliable. Al mes de juny de 2013 es va signar conveni amb Catalunya Caixa per a la cessió de pisos buits per ser destinats a

inclusió, emergències o altres finalitats socials però aquesta entitat encara no ha cedit cap pis.

Ha entrat en funcionament el nou Centre d'allotjament Familiar temporal de Navas, amb 25 apartaments destinats a atendre famílies que han patit la pèrdua de l'habitatge i tenen menors a càrrec.

Al maig de 2013 s'inaugurà el **centre d'acolliment temporal Hort de la Vila**, amb 60 places (ampliades a 75 al mes de novembre) per a persones soles o parelles en situació de vulnerabilitat i en risc d'exclusió d'habitatge.

Hem ampliat la xarxa d'atenció a persones sense llar. En aquest sentit hem posat en marxa l'operació hivernal per a persones sense llar al passatge Dos de Maig, centre que se suma als ja existents.

S'ha posat en marxa una targeta Barcelona Solidària, una targeta carregada a compte de l'Ajuntament de Barcelona, per import limitat a l'ajut concedit i que es pot fer servir només per a la compra d'aliments. Amb aquesta targeta els usuaris de serveis socials als que se'ls atorgui l'ajut alimentari podran anar a comprar a qualsevol supermercat, però si ho fan als que s'han adherit al projecte gaudiran d'un descompte del 3%. Els beneficiaris seran 3.500 famílies amb nens sense recursos

Aquest projecte s'ha desenvolupat amb la col·laboració d'entitats del tercer sector i empreses d'alimentació.

Per tal d'atendre a les famílies que pateixen "pobresa energètica" s'han atorgat el 2013, 3.117 ajuts per un import de 512.282€, dins de la partida general d'ajuts econòmics. En el pressupost del 2014 l'Institut Municipal de Serveis Socials disposarà a més de la partida general d'ajuts econòmics, una partida singularitzada i ampliable de 500.000€ per a fer front a les situacions d'emergència derivades de tall de subministres d'energia i aigua.

Per atendre a les famílies, infants i joves, s'ha ampliat la xarxa de centres oberts, recurs de la cartera de serveis socials destinat als infants amb risc com a eina de lluita contra l'exclusió social. Actualment disposem de 19 centres oberts, 2 de gestió municipal i 17 més gestionats per entitats. **Tots aquests centres estan oferint el programa de berenars nutritius.**

Per tal de donar cobertura de totes les necessitats de **beques d'activitats de lleure de la campanya d'estiu**, s'han atorgat **7.296 beques, un 24% d'increment respecte el 2012, per un import de 1,1M€ un 32,5% més.** Han participat 62.375 nens/es de 1 a 17 anys de la ciutat, el 28% de la població infantil i que representa un creixement del nombre d'infants participants respecte al 2012 del 4%.

Al mes de març, **el Consell Municipal va elaborar el Pla d'Adolescència i Joventut 2012-2015.** S'ha presentat, la mesura de govern del Centre d'Adolescents, un servei per a adolescents i per a famílies amb fills i filles adolescents. I el projecte Un Món d'oportunitats, amb acord i col·laboració de diferents Consolats s'han fet un seguit de xerrades als punts d'informació jove sobre temes d'inserció laboral i mobilitat per a joves.

Per a l'atenció a persones amb discapacitat, s'han incorporat 240 infants amb discapacitat en les activitats d'estiu de l'Ajuntament mitjançant la contractació de monitors de suport, **un 21% més que la temporada anterior**. En conjunt, les actuacions del servei de suport al bany per a persones amb mobilitat reduïda, han atès 2.717 usuaris al llarg de tota la temporada, un 20% més que l'any anterior.

S'han finalitzat 30 projectes singulars en col·laboració amb 30 entitats de persones amb discapacitat: 14 d'atenció social, 11 projectes per a facilitar la inserció laboral, 2 de lluita contra l'estigma en la salut mental i de sensibilització, 2 de vida independent i 1 d'innovació.

S'ha inaugurat la residència Vigatans, amb 48 places per a persones amb discapacitat física. El **servei de transport adaptat ha realitzat més de 280.000 desplaçaments** amb més de 3.800 usuaris diferents. El servei d'Assistent personal ha atès a 31 persones amb un total de 61.800 hores d'atenció.

En relació als col·lectius especialment vulnerables, a finals del 2012 des de l'Ajuntament s'aproven una sèrie de mesures amb l'objectiu de donar resposta a la situació de les persones que es troben en assentaments irregulars a la ciutat. Es crea **l'Oficina del Pla d'assentaments irregulars (OPAI) que inicia la seva activitat al gener de 2013**.

Arran del desallotjament de les naus ocupades del C/ Puigcerdà (24 de juliol de 2013), la feina de l'Oficina del pla d'Assentaments Irregulars de Barcelona (OPAI) s'ha centrat en dos fronts:

- proporcionar allotjament temporal a totes les persones vulnerables que ho sol·licitessin.
- paral·lelament treballar en sortides formatives i laborals en la mesura de les possibilitats de les situacions jurídiques respecte al permís de residència o no dels usuaris.

L'OPAI treballa amb totes les persones vulnerables dels assentaments independentment de la seva situació jurídica. A més en tot moment s'ha mantingut una estreta col·laboració i coordinació amb les Servei d'Inserció Social (SIS), el Servei d'Atenció a Persones Itinerants (SASPI), i el Servei d'Atenció a l'Immigrant i Refugiat (SAIER) per a garantir l'adequada atenció a les persones.

S'han signat convenis amb:

- Creu Roja per a intervenir a l'assentament més gran, Puigcerdà, i per a la gestió de tres pisos d'acolliment temporal destinats a la gent dels assentaments
- Acord per 1 pis d'acolliment temporal amb ACISI i 1 amb Iniciatives solidàries
- Acord amb ACRS perquè un professional d'origen senegalès faci detecció als assentaments
- Conveni amb Formació i Treball i Trinijove per a la formació i inserció laboral de persones dels assentaments

- Conveni amb Obra Social La Caixa per a poder derivar persones dels assentaments al programa d'inserció laboral Incorpora't
- Acord amb NORAI per a formació en sector hostaleria
- Acord amb Fundació ARED per a capacitació en confecció industrial
- Acord amb Fundació Benallar per a formació i capacitació amb jardineria i agricultura
- Acord amb Biciclot per a taller reparació de bicicletes

Aquests convenis són recursos no exclusius pel pla d'assentaments i adreçats a totes aquelles persones en situació de vulnerabilitat ateses pels serveis socials municipals.

Impuls de l'agència ABITS i dels servei de formació i recol·locació laboral de dones que han exercit la prostitució o han estat víctimes d'explotació sexual. Les dones participants a les formacions han estat 82 al 2011 i 127 al 2012. Mentre que el nombre d'insercions laborals han estat 50 i 99 respectivament.

Creació del Servei d'Atenció Recuperació i Acol·lida (SARA); un servei ambulatori d'àmbit de ciutat de titularitat municipal, d'atenció específica a persones víctimes de situacions de violència masclista i d'assessorament a professionals i a persones de l'entorn de les víctimes. El nou servei neix de la unió de l'antic EAD (Equip d'Atenció a les Dones) i del SAN (Servei d'Atenció per Nenes i Nens) i dóna un pas més enllà a l'arribar a d'altres persones com els adolescents i les persones properes i proposa un abordatge integral i amb xarxa amb altres serveis. Serà el servei on s'implementarà el nou model d'atenció a infants i adolescents víctimes de violència masclista que es va presentar com a mesura de govern aquest any 2013. Aquest servei s'ha instal·lat al districte de Nou Barris a l'antiga seu de Pronoba.

Nou enfocament del Centre d'Informació i recursos per a les dones (CIRD) com un servei per a donar suport a l'aplicació de la perspectiva de gènere a projectes, programes i actuacions, i així promoure la igualtat d'oportunitats real i efectiva entre dones i homes, tant a nivell de l'organització municipal com entre les entitats públiques i privades de la ciutat.

El SAIER --Servei d'Atenció a Immigrants, Estrangers i Refugiats—incorpora, a partir del mes de desembre, dos nous serveis d'informació: un sobre emigració i un altre sobre retorn voluntari. D'aquesta manera, el SAIER dóna resposta als canvis en els fluxos migratoris que es registren a la ciutat, convertint-se en un centre especialitzat en mobilitat internacional. Aquest és un dels primers centres d'aquestes característiques que s'obre a Europa.

Fruit de l'impuls a la Barcelona inclusiva, la ciutat disposa, per primer cop, d'un Pla per a la Inclusió Social 2012-2015, que proposa un nou model social basat en la persona i les seves necessitats i planteja desplegar-se de forma transversal i en sinèrgia entre l'administració i les entitats socials.

Implementació del **Pla Municipal del Col·lectiu Gai, Lesbià i Transsexual** a la ciutat de Barcelona, que ha centrat la seva activitat en tres àmbits: La situació del col·lectiu

transsexual i les dificultats d'inserció laboral i de manteniment del lloc de treball en els processos de canvi de sexe; la situació específica del col·lectiu LGTB en arribar a la tercera edat i possibles propostes de millora, i la creació de sengles grups de treball per cercar solucions i crear protocols clars d'actuació en els dos casos anteriors.

Inici del procés de definició de l'**Estratègia Local del Poble Gitano**, amb la participació de les entitats de referència, i centrat en els àmbits d'educació, ocupació, habitatge i salut.

Salut:

En l'àmbit de la **salut, s'ha presentat l'informe de salut de Barcelona 2012**, del que es desprèn que Barcelona continua millorant els seus resultats en salut. Cal destacar l'**alta esperança de vida dels ciutadans de Barcelona**, que en vint anys han guanyat de mitjana 6 anys d'esperança de vida, lleugerament per sobre de les xifres de Catalunya i Espanya. En tots els districtes augmenta l'esperança de vida. Aquest informe també posa de relleu que alguns indicadors de salut que normalment relacionem amb situacions de vulnerabilitat social i econòmica no estan tenint augments significatius: Tenim la xifra més baixa de tuberculosi de la història, segueix la tendència de reducció del consum de drogues com la cocaïna o l'heroïna i es redueixen els casos d'embarassos en adolescents a tots els districtes de la ciutat.

Pel que fa al **seguiment de l'estat del Conveni per a la millora de la qualitat de la xarxa sanitària de la ciutat de Barcelona 2008-2015**, amb el Consorci Sanitari de Barcelona, s'ha aconseguit un nou plantejament i una prioritització dels equipaments sanitaris previstos al conveni. Enguany **s'han posat en marxa els següents equipaments sanitaris** previstos al conveni: El Centre de Salut Isabel Roig, a les antigues Casernes de Sant Andreu, el Centre d'Atenció Pediàtrica Integral de Barcelona Esquerra, el nou Centre d'Atenció Primària de Sarrià i les noves instal·lacions sanitàries del Parc Sanitari Pere Virgili.

S'ha institucionalitzat la **sensibilització amb motiu dels dies internacionals del Càncer de mama, de la diabetis i la Sida**, amb l'organització de diferents actes de caire institucional i amb la il·luminació de la façana de l'Ajuntament.

Barcelona és un referent en Salut Pública: La ciutat garanteix la salut pública, a través de l'Agència de Salut Pública de Barcelona (ASPB), que dirigeix i gestiona els programes i serveis de salut pública a la ciutat. Gràcies al Conveni per al finançament i desenvolupament des serveis de salut pública a la ciutat 2013-2016 ha quedat garantit el model i el pressupost de salut pública a la ciutat, amb la direcció de l'ASPB.

Les millores fetes en la dotació tecnològica del **laboratori de l'Agència de Salut Pública de Barcelona** ha fet possible que empreses catalanes d'alimentació, puguin exportar els seus productes a països com Taiwan i Rússia.

Barcelona, dins de la **xarxa europea de ciutats saludables**, ha fet una aposta pel lideratge polític i vol que la salut estigui present les polítiques de ciutat, per tal que la ciutadania pugui assolir una existència plena d'acord amb els principis que defensa

l'OMS, i així es va fer palès a la reunió anual de ciutats europees saludables que va tenir lloc el mes de setembre a Izmir (Turquia).

Per tal d'avançar en la millora de la salut i del benestar de la ciutadania des de la Delegació de Salut s'impulsen **programes de cobertura poblacional** relacionats amb els principals problemes de salut detectats a partir de l'Informe de Salut de la ciutat. Les intervencions es duen a terme a partir de programes poblacionals adreçats a franges de població en funció de les necessitats i prioritats de salut: per a infants, destacant el Programa "**POIBA**", per prevenir l'obesitat Infantil, que s'està duent a terme a 107 escoles; programes per evitar les conductes de risc i per incorporar els hàbits de vida saludable com "**Parlem-ne, no et tallis**" que dona cobertura a 4.000 alumnes; pels adults projectes com el "**Fifty-fifty**", i projectes consolidats com "**Baixem al Carrer**" o "**activa't als parcs**" que estimula la pràctica de l'activitat física i que ha estat premiat pel Ministeri de Sanitat: Premi NAOS a la promoció de l'activitat física en l'àmbit familiar i comunitari.

En relació als barris amb indicadors de salut més desfavorits, s'ha seguit desenvolupant el programa "**salut als barris**" fent-lo extensiu a dos nous: el Besos i Verneda. Aquesta és una programa que segueix el model comunitari participatiu, tot elaborant una estratègia compartida amb tots els actors del territori (institucions, entitats) des de el diagnòstic de salut fins l'aplicació i avaluació dels programes segons prioritats establertes. Actualment es desenvolupen activitats de salut a 12 barris de la ciutat.

Enguany s'està desplegant un programa pioner a dos barris de la ciutat per aconseguir un **abordatge integral de l'envelliment actiu i saludable**. L'objectiu és garantir les intervencions integrals i la continuïtat de les atencions sanitàries i socials a les persones grans que requereixen atenció amb la finalitat de que visquin el màxim de temps i amb les millors condicions a la comunitat. S'ha iniciat a Nova Esquerra de l'Eixample i Besòs.

Esports:

Des del punt de vista esportiu, les actuacions dutes a terme s'emmarquen dins del **Pla Estratègic de l'Esport** aprovat al 2012.

S'ha constituït el **Consell Municipal de l'Esport de Barcelona** i presentada la Mesura de Govern del Pla Barcelona Esport en Edat Escolar.

S'ha coordinat amb el Consell de l'Esport Escolar de Barcelona (CEEB) el **Pla l'Escola fa esport**, amb una participació 48.462 nois i noies dels centres educatius barcelonins. Igualment, el suport a la Competició Esportiva Escolar, organitzada pel CEEB que ha arribat a 35.617 nois i noies participants.

S'ha elaborat la **Guia "L'esport ens fa més grans" 2013-2014**, amb la inclusió de 156 activitats, 453 organitzadors, estimant-se en unes 90.000 places ofertes en activitats esportives que els diferents agents del sector organitzen fora d'horari lectiu.

S'han ofert 59.900 places esportives des de 83 instal·lacions (34.674 de Campus Olímpia i 25.222 de casals esportius).

S'ha tancat el **primer curs d'implantació del Programa Convivim Esportivament** amb 1.610 participants, 94 grups d'activitats i cobrint barris de 8 districtes de la ciutat.

El **Programa l'Esport Inclou** ha organitzat seminaris de formació per a 358 treballadors dels equipaments esportius municipals. A més a més, des de la gestió del programa s'han proporcionat una mitjana setmanal de 25 serveis de suport al vestidor a les 5.186 persones amb discapacitat usuàries de la xarxa d'instal·lacions esportives municipals.

S'han organitzat per primer cop la Cursa Guàrdia Urbana – DiR i la Cursa Desigual Night Run. La 35a Cursa del Corte Inglés va aplegar més de 72.000 corredors i **la Marató de Barcelona, 14.479, que es consolida com la quarta marató europea.** El total de participants en curses de l'any 2013 supera les **220.860** persones inscrites. L'Ajuntament ha destinat més de 145.000€ a 12 projectes d'entitats socials fent palès que l'esport és també una eina de solidaritat i de valors compartits.

84 centres i clubs esportius han participat en la **Campanya “esportabarcelona”** per a la promoció de l'esport o dels serveis dels centres i clubs esportiu públics i privats de la ciutat. L'organització del “fitness day” va comptar amb més de 4.000 participants.

14 punts de prestació, en parcs de la ciutat, del **programa Activa't** amb una inscripció que ja supera les 1.000 persones.

El 30 de setembre es va celebrar la **jornada “Quan l'esport es fa gran”** (300 participants), i el dies 3, 4 i 5 d'octubre les **“Jornades Educació i Esport”** (més de 500 participants).

En l'àmbit esportiu, destaquen també les rehabilitacions en marxa dels camps de futbol de Vallbona, Canyelles i Ibèria. S'estan construint dos parcs esportius urbans (Skate parcs) a Sant Martí (Mar Bella) i a Les Corts i s'està reformant el pavelló poliesportiu de Virrei Amat.

Cultura:

La **cultura** és un altre dels pilars de la qualitat de vida que volem a Barcelona. L'objectiu de **posar en valor el patrimoni cultural de la ciutat** com a generador de coneixement s'ha concretat l'any 2013 en la **inauguració del Born Centre Cultural de 1714** a través del jaciment arqueològic, i com a centre cultural en el marc de l'antic mercat de Fontserè. Més de 7.000 m2 oberts a la ciutat i més de 680.000 visitants de setembre a desembre. S'han continuat **les actuacions del Pla Barcino**, destacant les descobertes a la basílica de Sant Just i Pastor i la recuperació de part de la muralla romana, i la difusió del patrimoni a través del **projecte Castalia, la carta arqueològica de Barcelona.** El 2013 ha destacat també per a la **recuperació per la ciutat del Palauet Marquès d'Alella** de la família Muñoz.

Al mateix temps, s'ha incrementat la **xarxa d'equipaments de proximitat**, amb la **inauguració de la Biblioteca El Clot - Josep Benet** (la que fa 39) al districte de Sant Martí.

Es van dur a terme les obres per a solucionar els problemes en les condicions de treball i salut laboral de la **Biblioteca Agustí Centelles**, sense interferir la continuïtat de les activitats als altres equipaments del Centre Cultural Teresa Pàmies, com ara el Centre Cívic Urgell i el Casal i l'escola bressol. La biblioteca Agustí Centelles es va reobrir el mes de setembre.

S'ha donat un **impuls a la xarxa de centres cívics**, a través del nou sistema únic de reserva i inscripcions en línia, activitats transversals i una nova web. S'ha posat en marxa també el **Quadern Cultura** per a facilitar, mitjançant entrades gratuïtes a equipaments culturals, l'accés a la cultura per part del públic jove. La **promoció de la cultura popular** s'ha concretat en la difusió de la Festa Catalana, la recuperació de la festa de Sant Joan o l'impuls al programa de les Cases de la Festa.

S'ha creat el **Departament de Coordinació de Casals de Barri** que té com a missió determinar les característiques bàsiques i les línies d'actuació comunes als equipaments, de forma concertada amb els districtes mitjançant la Gerència de Coordinació Territorial. Al llarg de l'any 2013 s'ha treballat en la confecció d'un informe detallat que inclou tota la informació referent a cada casal de barri de la ciutat, com a base del Pla Estratègic de Casals de Barri que s'elaborarà de forma consensuada amb els agents socials gestors d'aquests equipaments, majoritàriament entitats arrelades als barris.

Educació

La **millora de la qualitat educativa** de la ciutat és una de les principals prioritats municipals, que es concreta en una bona oferta educativa, l'increment de l'èxit escolar, el foment de la Formació Professional i el suport social i educatiu a les famílies i els alumnes. Pel que fa a l'**oferta educativa**, al llarg del 2013 s'ha continuat augmentant el nombre de places ofertes en Escoles Bressol Municipal (7.940 a l'inici del curs 2013-14) **amb una cobertura de la demanda que s'acosta al 60%**. Al mes de febrer **es va inaugurar l'Escola Bressol Caspolino** (Gràcia), amb la qual la xarxa municipal es compon de 95 escoles bressol. Pel que fa a l'ensenyament, a partir de P-3 fins a l'ESO, el curs escolar 2013-14 ha començat amb 230.291 alumnes, 4.783 alumnes i 58 docents més que l'any anterior. També **l'Escola Mediterrània ha inaugurat aquest any nou edifici**, construït per l'Ajuntament en el marc d'un conveni amb la Generalitat i s'ha inaugurat el nou edifici de l'Escola Sant Martí.

Pel que fa al **suport social**, l'Ajuntament ha continuat fent **aportació extraordinària** al Consorci d'Educació per tal de cobrir totes les sol·licituds **d'ajuts de menjador** que compleixin els requisits. **El curs 2013-2014 s'han concedit 17.073 beques, un 10% més que el curs anterior.**

La **promoció de l'èxit escolar** es concreta en moltes accions de suport educatiu. Aquest any destaquen els Plans d'actuació prioritària als Districtes de Ciutat Vella i Nou Barris, així com el **projecte "Suport a l'estiu, èxit al setembre"**, que ha comptat amb la participació de prop de 2.000 alumnes d'ESO. La taxa de graduats d'ESO continua augmentant a Barcelona (ha passat del 85,4% al curs 2010-2011 al 89,1% al curs 2012-2013). S'ha continuat amb el Pla 16-19 que ofereix vies de reincorporació dels joves que

han abandonat els estudis, per tal de promoure la seva qualificació i inserció laboral, de manera especialment intensiva d'acord amb l'exigència que suposa el context d'altres taxes de desocupació. En aquest sentit, s'han ofert 67 cursos de Programes de Qualificació Professional Inicial (PQPI) amb un total de 1.124 places.

Seguretat:

La seguretat és una prioritat del Govern municipal: fer que els ciutadans se sentin segurs a la ciutat incidint tant en la disminució dels delictes i faltes, com en la percepció de la seguretat són objectius del Marc estratègic. La cooperació policial i les iniciatives dutes a terme, com el **nou model de patrullatge de la Guàrdia Urbana** o l'**increment de contactes amb entitats veïnals i col·lectius especialment sensibles o vulnerables** (un 30% més que l'any 2012), estan sent bones eines per a assolir els reptes del mandat. Des de l'any 2011 hi ha una reducció acumulada de delictes i faltes propera al 15%.

La reducció en l'activitat delictiva és, en bona part, fruit dels **dispositius conjunts dels Mossos d'Esquadra i la Guàrdia Urbana**, que al llarg de l'últim any han augmentat un 26%. Aquesta col·laboració també ha donat bons resultats al metro, gràcies a la posada en marxa del **dispositiu Xarxa**, que permet que efectius dels dos cossos policials patrullin a les andanes i combois. Els fets registrats al suburbà han caigut un 14%.

Així mateix, fruit d'aquesta cooperació policial, l'any 2013 es porta a terme l'operatiu "**Eixos d'Oci Nocturn**" que intensifica els controls policials a la zona del Front Marítim i entorns de les zones amb més concentració de locals d'oci nocturn.

Les **intervencions conjuntes realitzades a Ciutat Vella**, on l'any 2013, s'han organitzat prop d'una trentena de dispositius policials conjunts, han comportat una disminució dels fets delictius registrats al Districte (-11,7% respecte el 2012). La disminució es manifesta especialment en els delictes contra el patrimoni (els furts baixen un 13% i els robatoris amb violència un 16%) i els robatoris amb força, que baixen un 8,8%.

L'estiu del 2013 Barcelona ha consolidat el **Grup de Platges de la Guardia Urbana**, amb 90 agents, aconseguint reduir els delictes en un 8%. Durant els mesos de més afluència de turistes i ciutadans a les platges i al casc antic, s'incrementen un 30% les denúncies per consum d'alcohol al carrer i es redueixen un 26% les trucades de queixa al 092.

Com a actuacions orientades a garantir la seguretat a col·lectius vulnerables, l'any 2013 s'han realitzat 30 sessions formatives i informatives impartides per la GU i dirigides a la **gent gran** i s'ha posat en marxa un **nou protocol d'atenció psicosocial d'emergència per a casos de violència masclista**, que estableix com s'han de coordinar l'Ajuntament (Centre d'Urgències i Emergències Socials de Barcelona–CUESB i GUB), els Mossos d'Esquadra, el Consorci Sanitari de Barcelona i l'Institut Català de les Dones (ICD).

En l'àmbit de la seguretat és rellevant la convocatòria de **113 noves places d'agents de la Guàrdia Urbana**. Aquesta convocatòria va desencallar la possibilitat d'incorporar nous agents de la policia local, una de les principals reclamacions del consistori al Govern central. Alhora, des de la perspectiva dels recursos humans, l'octubre de 2013, **Bombers**

de Barcelona incorpora 27 nous efectius en pràctiques als Servei de Prevenció i Extinció d'Incendis i Salvament.

En l'àmbit de la Seguretat, l'any 2013, ha estat l'any clau en la redacció del **Pla Local de Seguretat Viària 2013-2018** que té el repte de reduir el 2018 el nombre de morts i ferits en un 20% i contempla mesures de prevenció, de control i dissuasives.

S'ha doblat el nombre d'escoles amb **Camí Escolar** en relació al 2011, actualment 60 centres disposen d'aquest servei de seguretat viària adreçada als infants. En aquesta mateixa línia, destaca el projecte "**Cooperants viaris**" que impulsa, a escoles del districte de Sarrià-Sant Gervasi, la Fundació Catalana Síndrome de Down i la Fundació Abertis. En l'àmbit escolar, durant el curs 2012-2013, la Guàrdia Urbana ha continuat promovent la seguretat viària i els comportaments cívics relacionats amb la mobilitat amb el programa **La Guàrdia Urbana a les escoles**, amb la participació de prop de 40.000 nens i nenes i de 250 centres educatius.

En l'àmbit de la prevenció i la promoció d'una mobilitat responsable i segura, l'any 2013, l'Ajuntament ha posat en marxa la campanya de convivència "**M'agrada viure amb tu**" amb la finalitat de conscienciar els conductors de la importància de circular amb precaució.

Ahora, la Guàrdia Urbana, per garantir la **seguretat de les persones que es desplacen a peu**, ha continuat la tasca de revisió dels 15.148 passos de vianants per analitzar els possibles elements generadors de risc.

Per impulsar el repte de reduir les víctimes d'accidents de trànsit, l'any 2013 Barcelona realitza el **20è Fòrum Barcelona de Seguretat Viària**.

Donant resposta al compromís de **garantir la convivència veïnal i preservar la cohesió social**, l'Ajuntament ha seguit treballant, en estret contacte amb el teixit associatiu, per a reforçar l'exercici d'autoritat en el compliment de la normativa municipal i orientar la prestació dels serveis de seguretat a l'atenció i resolució dels conflictes de la comunitat i a la seva prevenció.

En compliment del que estableixen les Normes Reguladores de la participació Ciutadana s'ha elaborat la **Mesura de Govern "Ordenació i criteris comuns de les intervencions amb estratègies de mediació comunitària"**. L'objectiu de la mesura és coordinar, ordenar i catalogar la tipologia i els serveis i programes municipals actuals que fan ús de la tècnica de la mediació comunitària establint els criteris comuns per a la seva aplicació.

Per a evitar el vandalisme a l'espai públic, promoure el descans nocturn dels veïns, fomentar la recollida dels excrements dels gossos i evitar el consum de begudes alcohòliques al carrer, s'ha iniciat al barri de la Trinitat Vella, una campanya multilingüe que es farà extensiva a tota la ciutat: **Campanya pel civisme, la convivència i la seguretat**.

En l'àmbit de la **reducció del soroll**, la GUB ha portat a terme **campanyes per a reduir els nivells acústics a l'espai públic** de la ciutat, intensificant la seva presència en

aquells punts de cada districte on es genera més soroll. S'ha posat en marxa un **decret per a regular els horaris d'obertura dels establiments comercials del barri del Poblesec**, per a millorar i afavorir el descans i la qualitat de vida dels veïns.

La **lluita contra la venda ambulants** a la ciutat ha estat una de les prioritats del Govern municipal en matèria de seguretat i convivència a l'espai públic. Per a combatre aquesta pràctica il·legal, la GUB ha inspeccionat els locals que subministren llaunes als venedors ambulants. Per altra banda, aquest 2013 la Guàrdia Urbana ha dut a terme l'**Operació Rebot**, dispositiu per a inspeccionar els establiments on no es compleixen els estàndards requerits als establiments alimentaris.

La vigilància intensiva als "recuperadors també ha estat objecte d'atenció el 2013 per a evitar la sostracció d'objectes i residus dels contenidors.

Agents de la Guàrdia Urbana i promotors cívics han treballat per a **fomentant la tinença responsable d'animals de companyia** amb campanyes, coordinades des d'Hàbitat Urbà, i en col·laboració amb la Guàrdia Urbana que s'han portat a terme a tota la ciutat.

Ocupació

El **foment de l'ocupació** estable i de qualitat per a tothom és focus d'atenció prioritari pel govern municipal. Aquest repte s'aborda en coordinació amb els agents socials i econòmics de la ciutat i fent èmfasi en aspectes de formació com a factor clau d'accés al món laboral.

Des de Barcelona Activa s'ha desplegat **per primer cop una oferta de serveis permanents i universals d'atenció, orientació i desenvolupament professional, garantida amb recursos propis**, que es complementa amb programes provinents de convocatòries d'altres administracions que s'han considerat adients per a les necessitats de les persones i les empreses del territori. **Aquest nou model** ha permès atendre entre gener i novembre de 2013 **més de 17.000 persones** en situació de cerca i millora d'ocupació.

Des de Barcelona Activa s'han ofert serveis d'orientació i formació orientats a la demanda real, s'ha acompanyat en el procés de recerca de feina i inserció a les persones en situació d'atur i **s'ha fet un èmfasi especial en el col·lectiu de joves i en els col·lectius en risc d'exclusió**.

Prop de **10.000 persones aturades ateses des del nou Servei d'Orientació i Recerca de Feina**, que ofereix assessorament, eines i estratègies per cercar feina, i més de **6.000 ateses al Servei de Desenvolupament Professional** en accions per al desenvolupament de competències i un millor coneixement dels requeriments del mercat de treball actual.

Foment de **marketplaces del talent**, esdeveniments sectorials de reclutament i networking per a fomentar el contacte directe entre empreses que cerquen talent i professionals que cerquen feina. **5 marketplaces han estat organitzats al 2013**.

Posada en marxa de **nous programes d'inserció** per a col·lectius en risc d'exclusió, en col·laboració amb l'Àrea de Qualitat de Vida. Mitjançant **els programes PISL (Programa d'Inserció Sociolaboral) i Proper (Programa Personalitzat de Recerca de Feina)**. Unes 1.200 persones aturades en risc d'exclusió derivades pels Serveis Socials municipals han realitzat al 2013 itineraris personalitzats d'orientació, formació laboral i acompanyament a la inserció per millorar la seva ocupabilitat i oportunitats de trobar feina.

Desplegament d'accions en el marc del Pla de Xoc contra l'Atur Juvenil: més de 4.000 joves atesos mitjançant els serveis d'orientació, recerca de feina i desenvolupament professional de Barcelona Activa, 700 dels quals a través del servei específic Barcelona Treball Joves, adaptat al col·lectiu juvenil; més de 400 atesos en programes de formació-inserció, i més d'11.000 estudiants de secundària han participat al Projecte de Vida Professional, d'orientació acadèmica i professional, ampliat al curs escolar 2013-14 als centres de l'Àrea Metropolitana de Barcelona.

Posada en marxa de nous programes de foment de l'ocupació en col·laboració amb el Servei d'Ocupació de Catalunya: **Joves per a l'Ocupació, De l'atur a l'acció** (per aturats de llarga durada) i **Formació ocupacional** en àrees prioritàries.

Inici del programa **Barcelona Crea Ocupació**, de foment de la contractació estable. Dotat amb 1,8 milions d'euros, suposa subvenció de 3.000 euros a les empreses que ho demanin per cada nou contracte indefinit d'un jove aturat d'entre 16 i 29 anys i/o una persona que porti més d'un any en atur. Fins novembre del 2013 s'havien aprovat les subvencions de 144 contractes de 255 presentats.

55 nous participants als plans ocupacionals al districte de Nou Barris. El projecte "**Treball als barris**" que impulsa l'Ajuntament a través de Barcelona Activa, es desenvolupa a Ciutat Meridiana-Torre Baró i Roquetes amb l'objectiu d'oferir experiències laborals a persones sense feina.

Posada en marxa del nou **programa d'Impuls Ocupacional al sector Mobile** a través de Barcelona Activa en col·laboració amb el SOC, Fundació Mobile World Capital, Universitats i Col·legis professionals. D'aquest programa es beneficiaran 1.500 persones que rebran orientació en el sector Mobile. Fins a novembre s'han atès 409 persones.

Inici del **programa formatiu Actualitza't professionalment** que permetrà l'actualització i la reorientació de perfils professionals dels àmbits del Disseny, les TIC i el Comerç i Màrqueting Internacional a 800 persones. Fins a novembre 600 han estat les places ofertades.


Altres actuacions destacades: Taula rodona amb la Fundació MWC i empreses del sector per explicar les oportunitats professionals del sector Mobile; atorgament del projecte europeu Progress per a la posada en marxa d'iniciatives innovadores de foment de l'ocupació entre joves sense estudis ni treball.

Resta pendent de resolució noves convocatòries per al desplegament de nous programes de foment de l'ocupació en col·laboració amb el SOC: nous programes per a joves, Treball als Barris, Formació Ocupacional, nou programa per perceptors de RMI.

Animals de companyia:

Un dels objectius del govern per aquest mandat és desenvolupar el **Pla dels Animals de Companyia** com a eina vertebradora de la bona convivència i el respecte entre les persones i els animals per incrementar la qualitat de la biodiversitat urbana i tot allò que té a veure amb una bona gestió dels animals de companyia i dels animals urbans.

- El mes d'abril es posa en marxa del **nou web www.bcn.cat/adopta**.
- La Regidoria de Presidència i Territori, donant resposta al compromís manifestat en el **Consell Municipal de Convivència, Defensa i Protecció dels Animals** del mes de febrer, ha signat un acord amb Transports Metropolitans de Barcelona (TMB) per tal de modificar el reglament de viatges del metro i permetre-hi l'accés de gossos. Alhora, s'està treballant per a presentar una proposta que habiliti l'accés i el bany dels gossos a les platges de la ciutat.
- L'Ajuntament ha col·laborat en diferents iniciatives en favor dels animals, entre les que destaquem la **15a Conferència Internacional pel Benestar dels Animals de Companyia (ICAWC)**, organitzada per Dogs Trust, una de les organitzacions animalistes més importants del món, que s'ha celebrat el mes d'octubre a Barcelona i les V Jornades Felines Europees, una cita ineludible per a veterinaris, professionals i voluntaris que treballen per millorar el benestar dels gats i que s'ha celebrat a Barcelona.
- L'Ajuntament de Barcelona ha estat reconegut per la Federació d'Entitats pro Drets dels Animals i la Natura (FEDAN) amb el **Premi Segle XXI**, el guardó que aquesta entitat atorga a les administracions i institucions que més han treballat a favor dels animals i la natura. La FEDAN ha volgut premiar el treball desenvolupat per l'Ajuntament a favor de la convivència entre animals i persones, la tinença responsable i la promoció de les adopcions d'animals.

	Grup d'objectius 2	<i>L'Ajuntament que coopera i participa amb el teixit social</i>
Entitats, associacions i agents esportius, socials i culturals		

El suport a les iniciatives d'entitats, empreses i particulars en l'àmbit de la cultura ha estat especialment important aquest 2013 ja que s'ha fet a través de diferents línies de suport. Per una banda, la convocatòria anual de subvencions que ha subvencionat **292 projectes**, d'entre les més de 600 sol·licituds rebudes, per un import total de 3.755.897 euros. S'hi afegeix el suport en **inversions**, a través de diverses convocatòries. Per segon any s'ha obert la convocatòria de subvencions per a la rehabilitació d'**ateneus**, que aquest any ha beneficiat cinc ateneus que s'han repartit més d'1,7 milions d'euros. Així mateix, s'han destinat 400.000 euros a la convocatòria de subvencions per a inversions en **espais de creació i sales de música en viu**, de la que s'han beneficiat nou espais. En tercer lloc, i donant compliment a la mesura de govern de suport al Comerç Cultural de Proximitat, s'ha obert per primera vegada una línia d'ajuts destinada a la modernització de **llibreries** obertes a la ciutat de Barcelona, a través de la qual s'han repartit uns 86.000 euros entre setze establiments. Finalment, aquest any ha estat el primer en què s'ha convocat una línia d'ajuts destinada a inversions en **noves tecnologies de la informació i la comunicació**, que ha permès donar suport a una cinquantena d'entitats dedicades a la innovació social i cultural amb un fons de 300.000 euros.

Per altra banda, s'ha reforçat durant el 2013 el suport a les **entitats de cultura popular** especialment a través dels convenis amb les coordinadores representants de les diferents manifestacions de cultura popular, amb l'impuls a la nova xarxa de les Cases de la Festa i amb el nou programa Festa Catalana, d'actuacions de cultura popular els dissabtes a la plaça de la Catedral.

Finalment, cal fer esment també del nou projecte **Cultsurfing**, Un programa per connectar i donar visibilitat a projectes culturals singulars dels territoris de cultura catalana, que volen ampliar el seu ressò i millorar el finançament. S'ha iniciat amb una trobada el mes d'octubre a Fabra i Coats de Barcelona amb les primeres jornades professionals, que tenen l'objectiu de posar en contacte esdeveniments, artistes, agents culturals, patrocinadors i mitjans de comunicació.

Al mateix temps, s'ha impulsat Barcelona com a **Ciutat de Festivals**, que generen una gran col·laboració entre diversos agents: Grec, literaris (amb la creació de la nova Setmana de la Novel·la Històrica), Sónar Primavera Sound, nou festival Jardins de Pedralbes.

Igualment, s'han iniciat les activitats del **Tricentenari BCN** a les quals s'hi han sumat institucions de la ciutat, equipaments culturals, districtes, entitats socials i cíviques, mitjans de comunicació, així com el món editorial, educatiu i acadèmic.

En el terreny educatiu destaca que al gener 2013 es van renovar parcialment els 282 **Consells escolars de centres docents públics**, espais de participació de la comunitat educativa.

El suport a projectes desenvolupats per entitats i d'interès social s'ha canalitzat de forma prioritària a través de **convenis de col·laboració**, amb la finalitat de donar major solidesa i continuïtat a aquest vincle i, sempre que ha estat possible, articulant les aportacions que rep un projecte de diferents departaments municipals (p.ex. convenis amb la Fundació Pere Tarrés, amb la Fundació Tot Raval i amb la Federació de Colles de Sant Medir, entre altres).

Des de **Torre Jussana-Centre de Serveis a les associacions** s'ha donat formació a mida de les entitats, informació, suport en cessió d'espais, coordinació, documentació, així com assessorament en qüestions de finançament, organització, lideratge, eines digitals i xarxes socials. El nombre d'entitats usuàries de Torre Jussana el 2013 ha estat de 1.335, un 19,3% més respecte el 2012 i s'han realitzat un total de 1.180 assessoraments a entitats, una xifra que suposa un 9% més dels prestats l'any anterior.

El suport al treball que realitzen les associacions de Barcelona també s'ha concretat en l'organització de la **Mostra d'Associacions de la Mercè** que ofereix a la ciutadania l'oportunitat de conèixer de primera mà la diversitat d'associacions així com la tasca que duen a terme, el **Premi Barcelona Associacions** a través del qual es reconeixen i s'impulsen les bones pràctiques associatives, el **Fòrum Primavera de les Associacions** que promou la reflexió sobre el paper i l'adaptació de les associacions a una societat canviant i el **Carnaval** de Barcelona. Hem transformat el Carnaval de Barcelona, fent un projecte de recuperació històrica del que era el Carnaval tradicional de Barcelona, recuperant la figura del Rei Carnestoltes, l'Arribo, els balls de Carnaval, l'enterro de la sardina i la taronjada, que ha esdevingut un acte central de ciutat amb la participació de milers de ciutadans i ciutadanes. El projecte incorpora el concepte "Carnaval de Barcelona" donant protagonisme a l'activitat carnavalesca que té lloc als districtes i barris de la ciutat, projectat sobretot en el dissabte de rues, amb 34 rues a tota la ciutat. És, a més, un Carnaval associatiu, amb implicació i protagonisme de les associacions de la ciutat.

El **Consell Municipal d'Associacions** per a l'execució del pla de treball s'ha dotat de varis grups de treball: per a l'elaboració del Pla de Suport a les Associacions, actualització del Reglament Intern del consell i Mostra d'Associacions. Igualment s'ha constituït un grup mix entre el Consell de Ciutat i el Consell Municipal d'Associacions per al projecte de reforma de la normativa de participació ciutadana.

Des de l'Àrea de Qualitat de Vida s'ha realitzat un impuls fonamental per a consolidar i renovar els espais de deliberació i participació d'entitats i associacions (Consells de Participació Social) per a implicar-los en la construcció de polítiques socials que

responguin a les problemàtiques i necessitats de la ciutadania, en la defensa de drets socials i en la lluita contra la discriminació; aportant iniciatives i propostes a l'organització municipal. Al llarg de l'any prop de 400 entitats participen de manera periòdica i continuada en els 6 consells de participació actualment en funcionament dins de l'Àrea. Durant aquest mandat s'ha constituït un nou consell, el **Consell de l'Esport de Barcelona** i està en procés el **Consell de Discapacitat i Diversitat funcional**.

En aquest mateix àmbit de participació, una de les apostes més significatives de l'Àrea de Qualitat de Vida ha estat la **consolidació de l'Acord Ciutadà per una Barcelona Inclusiva**, com un espai compartit entre el govern de la ciutat i la societat civil, i la construcció d'una Estratègia Compartida per a la Inclusió Social, que es portarà a terme des de la coresponsabilitat i l'acció conjunta entre l'Ajuntament i els diferents agents socials de la ciutat. Més de 500 entitats adherides, 9 xarxes d'acció en funcionament i prop de 700 actuacions aportades a l'Estratègia, ens permeten avançar en un model de governança innovador i reconegut a Europa.

Presentació de la **Mesura de Govern Ordenació i criteris comuns de les intervencions amb estratègies de mediació comunitària**. L'objectiu de la mesura és coordinar, ordenar i catalogar la tipologia i els serveis i programes municipals actuals que fan ús de la tècnica de la mediació comunitària.

Recollint la preocupació i demanda formulada per les entitats gestores d'equipaments municipals, i de forma col·laborativa, s'ha acordat el concepte, requisits i condicions per a l'aplicació de la forma de gestió cívica d'equipaments, serveis o activitats municipals.

Aquests acords, entre Ajuntament i representants de les entitats, s'han plasmat en el document "**Conceptualització de la Gestió Cívica**" que va ser presentat com a informe de govern a la Comissió de Presidència i Règim Interior.

S'ha impulsat el **Pla BUIITS**, que té com a un dels principals objectius compartir la responsabilitat sobre la gestió de l'espai públic amb les entitats sense ànim de lucre de la ciutat. Finalment dotze solars municipals en desús de la ciutat acolliran durant tres anys activitats i projectes impulsats per entitats de tot tipus, generant dinamisme i implicació comunitària.

S'ha aprofitat la renovació del **Compromís Ciutadà per la Sostenibilitat pel període 2012-2022** per a refermar la implicació de les entitats signants (escoles, entitats, empreses, administracions públiques, universitats...), que ja són més de 600. Paral·lelament, s'ha treballat conjuntament amb experts i membres del Consell Municipal de Medi Ambient i Sostenibilitat amb l'objectiu de reformar-lo i transformar-lo en el Consell Ciutadà per la Sostenibilitat.

En el marc de la **participació i implicació dels agents socials de la ciutat en les grans transformacions urbanes i en l'espai públic**, s'han impulsat o reforçat els processos de participació en els que l'Ajuntament ha escoltat les opinions dels veïns amb l'objectiu de millorar els projectes d'actuació urbanística en diferents zones de la ciutat com és el cas del planejament del que haurà de ser la nova plaça de les Glòries, l'eix del carrer Pere IV,

la Rambla del Poblenou, el Port Vell, el Paral·lel, la Muntanya de Montjuïc, el cobriment del passeig de Sants, la remodelació del carrer Balmes entre la plaça Joaquim Folguera i la plaça Molina, l'organització de la nova xarxa ortogonal d'autobusos i l'ordenació de l'accés al Parc Güell.

S'ha començat el **procés d'actualització dels reglaments intern de funcionament dels següents consells de participació**: Consell de Ciutat, el Consell Municipal de Benestar Social, el Consell Municipal d'Associacions de Barcelona i el Consell de Medi Ambient i Sostenibilitat.

L'Ajuntament impulsa noves formes de relació amb el conjunt de la ciutadania directament o a través de les nombroses formes en què aquesta s'organitza. Davant aquest repte ha adoptat noves estratègies per a explicar per què serveixen i com serveixen a la ciutadania les iniciatives pròpies. Els treballs desenvolupats amb la **metodologia SROI** han permès retre comptes i explicar la inversió social realitzada. També, conscients de què l'administració necessita del coneixement dels seus ciutadans, hem impulsat projectes de co-creació com la iniciativa de la Casa de les Idees, per a aportar solucions al problema de l'accés a l'habitatge social a la ciutat.

El setembre de 2013 es va presentar la **Mesura de Govern relativa a la creació del Observatori de la Participació Ciutadana a la ciutat de Barcelona**, una eina de suport i estímul per a la col·laboració, implicació i participació ciutadana en l'acció municipal i la resolució dels assumptes públics. Es tracta d'un instrument per a disposar d'una visió global, permanent i compartida de la situació i evolució de les noves realitats i moviments ciutadans, de les noves formes d'organització de la ciutadania, i la seva interacció global amb l'acció municipal a la ciutat. L'Observatori vol contribuir a la transparència i a l'enfortiment i millora de la relació entre la ciutadania i l'Administració. El Consell Rector de l'Observatori incorpora experts que ajudaran a fer el seguiment de les polítiques de participació ciutadana i de la realitat social de la ciutat. D'aquesta manera, Barcelona reforça el lideratge de l'Observatori Internacional de la Democràcia Participativa (OIDP), la xarxa de ciutats més gran en matèria de participació ciutadana.

Lideratge de Barcelona en l'**Observatori Internacional de la Democràcia Participativa** coordinant la participació internacional i assistència a congressos (Chicago, Berlin, Cascais, Dakar, Tunis, Dublín etc...).

Proactivitat en la participació ciutadana. Detecció i gestió: escolta activa de xarxes socials i creació de l'eina de coneixement i gestió "mapa de conflictes".

Realització de la **Jornada Cap a un nou Model de Governança**, el 9 d'octubre del 2013, un marc de trobada amb la societat civil per a l'anàlisi, reflexió i solucions sobre la crisi de la política entesa.

Durant el 2013 s'ha aprovat per unanimitat dels Grups Municipals, el **Pla Director de Cooperació al Desenvolupament, Solidaritat i Pau 2013-2016**. El Pla Director neix amb

el repte de renovar i consolidar un model propi de cooperació que ha convertit Barcelona en un referent internacional en aquest camp.

El Pla Director aposta per mobilitzar el màxim d'actius possibles de la ciutat i per buscar nous agents per a la cooperació, com ara les universitats, els centres de recerca, les organitzacions sindicals i el sector empresarial. En aquest sentit, l'Ajuntament es fixa com a objectiu incrementar els recursos dedicats a cooperació, fins assolir, l'any 2015, el 0,7% dels ingressos propis.

Les àrees geogràfiques on Barcelona vol tenir un paper de lideratge són l'Àfrica Subsahariana, la regió Mediterrània i el subcontinent Llatinoamericà. Les ciutats prioritàries són Medellín, Maputo, l'Havana i l'eix Tànger-Tetuan. També es prestarà una especial atenció a les poblacions palestines de Cisjordània i la franja de Gaza.

Els objectius estratègics previstos al Pla són:

- Promoure la governança democràtica local.
- Promoure el dret a la ciutat i la cohesió social mitjançant la provisió de bens públics locals, des d'un enfocament de drets i equitats de gènere.
- Promoure l'educació pels drets humans i l'educació per la pau.
- Promoure actuacions en l'àmbit de la salut comunitària.
- Consolidar la participació i el lideratge de Barcelona en les xarxes internacionals de governs locals i regionals.
- Consolidar les capacitats d'acció humanitària.

Tota l'acció de cooperació internacional s'instrumenta a través de l'òrgan consultiu adhoc del consell Municipal de Cooperació Internacional per al Desenvolupament.

Barcelona participa a la **II Conferència Internacional de Pressupostos Participatius dels EUA i el Canadà**. Ha estat convidada per explicar el seu model de participació ciutadana.

Signatura de diversos acords de col·laboració en l'àmbit de les noves tecnologies a Israel, en particular amb l'Ajuntament de Tel Aviv.

Durant el 2013 s'ha treballat en diversos **projectes de cooperació**:

L'Alcalde aposta per reforçar el **treball conjunt entre Estats Units i Europa** per avançar i fer front a la crisi. Ha inaugurat el seminari internacional War and Peace in the 21st Century. L'acte, organitzat pel CIDOB i l'Ajuntament de Barcelona, té per objectiu analitzar les noves prioritats i els reptes de la política exterior nord-americana.

Barcelona i Tolosa de Llenguadoc han signat un acord de cooperació per dur a terme intercanvis en diversos àmbits. Una de les principals intencions és treballar per garantir la posada en marxa de la xarxa ferroviària d'alta velocitat.

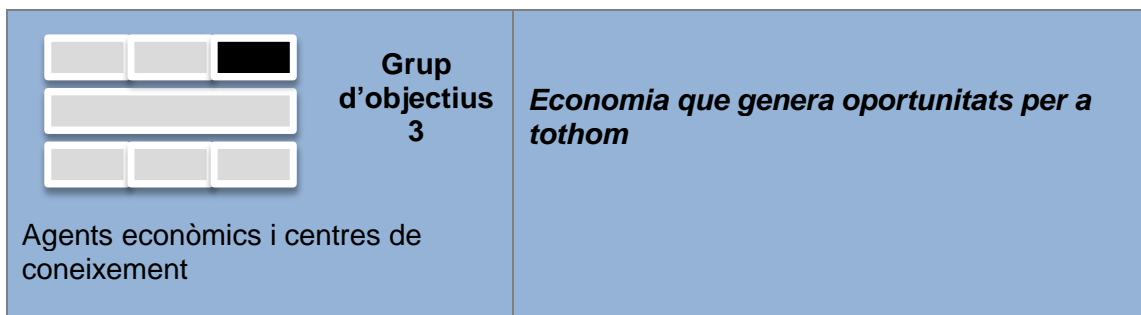
Barcelona i Rabat signen un protocol de cooperació per a promoure el desenvolupament social i explorar vies per avançar cap a un planejament urbà inclusiu i sostenible

Barcelona i París col·laboraran per millorar la qualitat de vida de les persones.

Barcelona participa a **la II Conferència Internacional de Pressupostos Participatius dels EUA i el Canadà**. Ha estat convidada per explicar el seu model de participació ciutadana.

Signatura de diversos acords de col·laboració en l'àmbit de les noves tecnologies a Israel, en particular amb l'Ajuntament de Tel Aviv.

En l'àmbit europeu, l'Ajuntament ha aconseguit el **títol Capital Europea del Voluntariat 2014** atorgat pel Centre Europeu del Voluntariat, que suposa un reconeixement al sector no lucratiu de la nostra ciutat i una oportunitat per fer créixer el voluntariat. Aquest nomenament es va fer públic en una cerimònia celebrada el 5 de desembre al Parlament europeu coincidint amb el Dia Internacional del Voluntariat.



L'Ajuntament ha d'esdevenir un agent facilitador i factor de competitivitat, detectant i potenciant nous focus d'activitat i nous sectors estratègics. La taula **Barcelona Creixement** i les 30 mesures que impulsa i lidera, serveix de fil conductor per bona part de les actuacions dirigides a estimular l'activitat econòmica.

Suport a pimes i autònoms i promoció de l'emprenedoria i orientació bussines: Es tracta de crear un entorn més favorable a la creació i desenvolupament d'empreses mitjançant polítiques de recolzament a pimes i emprenedors, accés a oficines i locals, ajuts i suport financer. En relació a les empreses, l'objectiu és que l'Administració sigui un factor de competitivitat i en cap cas un element "desactivador". És per aquest motiu que l'Ajuntament de Barcelona ha decidit impulsar l'**Oficina d'Atenció a l'Empresa** (OAE), iniciativa ambiciosa de gran abast que s'ha treballat intensament durant 2013 i s'inaugurarà al darrer trimestre del 2014. L'OAE juntament amb el Data Resource Center (DRC)&Showroom constitueix una de les cinc mesures clau pel creixement econòmic que s'implementaran en un dels espais de referència a la ciutat, l'edifici MediaTic, amb l'objectiu d'aglutinar i alinear un conjunt de recursos i accions adreçades a les empreses locals i internacionals per tal de d'impulsar i facilitar l'activitat econòmica a la ciutat i fomentar la competitivitat de les empreses.

Pagament a 30 dies: L'Ajuntament ha aconseguit reduir el període de pagament als proveïdors i s'ha passat dels més de 50 dies en què es pagava el 2011 als 27 dies de mitjana en què s'abonen les factures actualment.

Des de Barcelona Activa, l'Ajuntament ha consolidat l'estratègia iniciada al 2012 de crear, **per primer cop, una àrea municipal de serveis permanents i programes de suport a les empreses de Barcelona**. En aquest sentit, **s'ha reforçat l'atenció a les persones emprenedores**, garantint una atenció i un servei de qualitat per a la creació d'empreses que ha permès atendre més de 13.000 persones i acompanyar prop de 2.500 nous projectes empresarials entre gener i novembre, i s'han continuat desplegant serveis per a empreses, els quals quedaran integrats en l'Oficina d'Atenció a l'Empresa. També s'han posat en marxa nous programes per al dimensionament i millora de la competitivitat de les empreses. Mitjançant tota aquesta nova oferta de suport a l'empresa s'han atès més de 4.000 empreses de la ciutat i la seva àrea més propera.

Més de **13.000 emprenedors atesos**, 765 a través dels següents programes a mida per a la creació d'empreses: **BioEmprenedorXXI** (ciències de la vida), **EcoEmprenedorXXI**

(tecnologies netes i la sostenibilitat), **EmprenedorXXIDigital** (tecnologies digitals i internet), **CreaMèdia** (nova edició enfocada a projectes empresarials vinculats amb les arts escèniques i la dansa), **Fet a mà** (per als artesans de la ciutat que vulguin muntar la seva empresa), **Idees Madures** (per a majors de 40 anys), **Idees amb futur** (menors de 30 anys), **Escola de Dones Emprenedores** (per a dones emprenedores i empresàries) i programes de creació d'empreses en els sectors de la construcció i del comerç.

Desplegament de nous models d'incubació empresarial, amb l'obtenció de la candidatura conjunta de l'Ajuntament de Barcelona, la Diputació de Barcelona, el Consell Comarcal del Baix Llobregat, l'Àrea Metropolitana de Barcelona, la Universitat Politècnica de Catalunya-BarcelonaTech i la Caixa Capital Risc, per acollir a l'AMB una **incubadora de l'ESA (European Space Agency) d'empreses del sector aeroespacial**. Disseny i posada en marxa del projecte, que s'inaugurarà al 2014. També s'està treballant la posada en marxa de la **nova incubadora d'empreses del sector mobile al MediaTIC (freezone)** i d'una nova incubadora impulsada per l'UPC que comptarà amb els serveis d'incubació de Barcelona Activa. Aquests nous models d'incubació en què s'està treballant s'afegeixen a les 2 incubadores gestionades per Barcelona Activa (Glòries i Almogàvers Business Factory), les quals al novembre comptaven amb 94 empreses i projectes pre-incubats instal·lats.

El fòrum **Fem talent** reivindica la igualtat de les dones emprenedores. La trobada té l'objectiu de conscienciar sobre la diferència salarial entre homes i dones i vetllar perquè disminueixi.

El **BCN Open Challenge** estableix sis eixos de treball, que corresponen a sis reptes que la ciutat busca resoldre a través de la innovació tecnològica: minimitzar els robatoris de bicicletes a la ciutat, inclusió social a través de dispositius mòbils: M-BCN Inclusion, monitoratge de fluxos, increment del fons documental de museus i arxius a internet a través d'eines per a la digitalització i el "crowdsourcing", creació d'un sistema automàtic per a la detecció i alerta de paviments malmesos i increment de la competitivitat del comerç de proximitat a través de la tecnologia.

Desenvolupament del projecte **d'Oficina d'Atenció a l'Empresa** com a projecte integral juntament amb el **Data Resource Center&Showroom**, definició de les principals dimensions del projecte i disseny de la seva implementació. Simultàniament al desenvolupament del projecte, s'ha treballat en la posada en marxa i desenvolupament dels serveis per a empreses que Barcelona Activa incorporarà al catàleg de l'OAE+DRC&Showroom, creant els canals específics d'accés i el model de prestació bàsic per a integrar posteriorment en el marc de l'OAE+DRC&Showroom. **Els serveis actius per a empreses són els següents: Servei de constitució empresarial (383 empreses constituïdes), Servei de finançament (12,9 milions d'euros aixecats), Servei de transmissió empresarial (Re-empresa), Servei de cerca de treballadors (299 ofertes de treball gestionades) i Business Landing Service i localització empresarial.**

7 Fòrums d'inversió al 2013: 3 al sector Heathcare amb ESADEBAN, IESE, Col·legi de Metges de Barcelona, Keiretsu. Fòrum i BIOCAT. Fòrum Inversió TIC amb la nova Xarxa

Antai i BCN Business Angels. Fòrum Cleantech amb ESADEBA. Foro Capital Pymes i el 1r Fòrum Social Business amb ESADEBAN.

Inici del programa **Axelera** per al creixement empresarial. Destinat a 30 empreses que comptin amb una facturació mínima de 2,5M d'€/any, innovadores, amb un producte escalable i amb capacitat d'actuar en un mercat global. Fins novembre s'han fet 2 edicions amb un total de 30 empreses.

Iniciats 2 programes **Learning to Grow**, organitzats per Barcelona Activa en col·laboració amb el Centre d'Iniciativa Emprenedora de l'IESE que té per objectiu acompanyar i assessorar a persones empresàries i/o directives en el procés de desenvolupament i creixement de les seves empreses. 77 persones participants fins el novembre.

Inici del Barcelona **Mentoring Program**, de suport a les petites i mitjanes empreses a través de l'assessorament i l'acompanyament per part de 40 mentors de renom. Total de 30 empreses fins novembre.

Inici del programa **Reinverteix en futur**. Organitzat conjuntament per Barcelona Activa, Compas Private Equity, BCN Business Angels i la Fundació INLEA. Programa per a reorientar a professionals de perfil directiu, executiu o empresarial amb experiència, coneixements i capital propi per tal que puguin reinvertir els seus actius en projectes innovadors, s'han posat en marxa dues edicions amb 46 futurs inversors.

2a edició del Barcelona **Tech Demo Day**. Promogut per La Salle i Barcelona Activa entre d'altres, ha reunit a 100 empreses de base tecnològica amb potencial de creixement amb 75 inversors.

Celebració del **BizBarcelona**, que ha comptat amb més de 12.000 visitants, més de 1.800 entrevistes entre inversors i emprenedors, 196 conferències, 306 ponents i 533 sessions d'assessorament empresarial. Barcelona Activa ha organitzat el mercat de finançament, l'espai d'assessorament i el Connecta VIP.

Synergys té l'objectiu de potenciar les oportunitats de negoci lligades als congressos internacionals que acull Barcelona. En el marc del Saló Internacional del Turisme ha esdevingut el punt de trobada entre empreses, emprenedors i experts amb l'objectiu d'identificar oportunitats de negoci del sector. Hi han participat 50 empreses diferents. En el marc del Saló Internacional de la Logística hi han participat 44 empreses diferents i a l'entorn del congrés E-Show hi han participat 65 empresaris.

10.000 persones formades en accions de formació tecnològica per a professionals i pimes, organitzades amb l'objectiu d'incrementar la competitivitat dels professionals així com de les empreses.

Inici del projecte **ACCELMED**, liderat per Barcelona Activa en col·laboració amb 6 socis europeus i la Unió per la Mediterrània.

El 2013, es manté l'aposta per a fer de Barcelona una ciutat de referència a nivell mundial en **nous sectors estratègics** lligats a la innovació, les tecnologies i el coneixement,

incidint en el desenvolupament i creixement de les empreses en sectors d'alt valor afegit. Alhora, Barcelona vol mantenir el lideratge en sectors tradicionals i consolidats, com per exemple el comerç o el turisme, sectors clau per a la ciutat pel seu impacte econòmic i fer-los generadors d'oportunitats a tots els barris.

Sectors d'alt valor afegit:

Consolidació internacional de Barcelona com a **Capital Mundial del Mòbil**. Una capitalitat que contribueix a associar la nostra ciutat amb un sector tan potent com el de les noves tecnologies mòbils, amb fites destacades com: la celebració del Mobile World Congress amb 72.000 visitants, un 8% més que l'any passat, la inauguració del Mobile World Center i la instal·lació de la Fundació Mobile World Capital a l'Edifici MediaTIC.

En aquest marc, s'han desenvolupat projectes de foment sectorial, com per exemple el centre de competència en salut, així com accions de network per a promoure la incorporació de la tecnologia a sectors estratègics com turisme, educació, comerç, aeroespacial, logística, comerç o mobilitat, i també pilots tecnològics com per exemple el Pilot Barcelona Contactless Tour en el marc de la NFC Experience del GSMA i sota el paraigües de la Mobile World Congress.

Barcelona es consolida com a **capital del Congressos relacionats amb les ciències de la Salut**: més del 30% dels Congressos i jornades que es fan a la ciutat hi estan relacionats. Igualment, Barcelona la salut té un pes específic molt important dins del **Mobile**. L'equip de la Mobile World Capital Barcelona, treballa en dos projectes enquadrats en l'àmbit mHealth: el Personal Health Folder, i una plataforma de control per malalts cardíacs, entre d'altres projectes).

En el marc de la promoció de la mobilitat sostenible, al novembre 2013 "Barcelona esdevé la Capital del Vehicle elèctric" amb la celebració de l'Expoelèctric Fòrmula-e així com l'Electric Vehicle Symposium, EVS27. L'Expoelèctric Fòrmula-e va aplegar més de 35 expositors entre les que es comptem importants fabricants com NISSAN, Renault, Volkswagen, Green Go i BMW. També s'hi va presentar el primer taxi elèctric produït a la planta de Nissan a Barcelona. Es fabricaran 20.000 unitats anuals a la Zona Franca, el que suposa una inversió de 100 milions d'euros i la creació d'uns 700 llocs de treball. L'EVS27 és l'esdeveniment itinerant més important a nivell mundial del sector del vehicle elèctric que aquest any ha acollit Barcelona, coorganitzada per Fira de Barcelona, WEVA amb el suport de l'Ajuntament. S'ha considerat l'edició amb més d'èxit superant els 4.000 visitants, 1.300 delegats i 232 expositors.

S'ha obert i consolidat la plataforma per a la implantació del vehicle elèctric LIVE, amb la incorporació de membres com la Generalitat de Catalunya (Acció i ICAEN), l'AMB, ACS o Gas Natural, sumant-se a l'Ajuntament de Barcelona, B:SM, o ENDESA.

Barcelona va acollir la 7^a edició del Bio-Europe Spring, la trobada de partenariat tecnològic més important d'Europa. De l'11 al 13 de Març de 2013 la ciutat va tornar a ser el punt de trobada del partnering de la indústria biotecnològica i farmacèutica, amb més de 1.200 empreses assistents.

Suport al sector Aeronàutic i Aeroespacial organitzant jornades divulgatives, liderades per BAIE.

Barcelona Logística

El Marc estratègic proposa fer de la Barcelona metropolitana la capital logística del Sud d'Europa, impulsant la connectivitat de Barcelona i promovent noves zones d'activitat econòmica per tal de fer-la un node d'activitat lligada a la logística i a l'accés als mercats del sud d'Europa, de la Mediterrània, els països asiàtics i l'Amèrica Llatina. En aquest sentit, es treballa per a vetllar pel correcte funcionament dels diferents modes de transport, prioritzant la mobilitat del transport públic i el de mercaderies, així com per a millorar les connexions i infraestructures de mobilitat i transport de la Regió Metropolitana, i a nivell econòmic, es treballa per a afavorir i promoure el territori i activitat empresarial relacionada amb la logística.

Incidir en els instruments de governança sectorials, i suport al sector logístic liderant a la **creació de la comissió d'internacionalització al BCL** (Barcelona Centre Logístic) i col·laborant en el foment de la incorporació de tecnologies al sector logístic.

Celebració del Saló Internacional de la Logística i la Manutenció, (SIL). L'Ajuntament és un dels patrocinadors del Saló que ha reunit als actors clau del sector de la logística del Sud d'Europa, el Mediterrani i Iberoamèrica.

Turisme

Elaboració dels **Plans de Turisme de Districte**: procés a través del qual durant tot aquest any s'ha estat treballant districte per districte per a identificar punts d'interès turístic la gestió dels quals ens faciliti posar en marxa processos de desconcentració de l'activitat turística, repartint millor els seus efectes per tot el territori de la ciutat. El resultat d'aquest treball és un nou mapa turístic de Barcelona i un conjunt de programes i accions de es va presentar com a mesura de govern el mes de desembre.

Impuls del conjunt d'accions que recull la Memòria de Sostenibilitat Turística d'acord amb la certificació com a destinació de **turisme responsable i sostenible Biosphere**. Això acredita que les polítiques de turisme de la ciutat responen als criteris de turisme responsable del Global Sustainable Tourism Council (GSTC) i que contempen la sostenibilitat des de les dimensions socio-econòmica, cultural i ambiental.

A través de la **Ponència Turisme i Ciutat**, òrgan de coordinació interdepartamental de les polítiques de turisme formada per representants de les diferents àrees municipals implicades en els diferents aspectes de la gestió del turisme a la ciutat, s'ha coordinat la vessant turística de diversos projectes com: el nou Pla director del Parc Güell, senyalització turística integrada en el sistema de senyalització per a vianants, web i aplicacions, el pla d'inspecció d'allotjaments turístics, o el pla de mobilitat turística.

Promoció per a l'**atracció, aterratge i fidelització d'esdeveniments** a la ciutat que es converteixen en pols d'atracció de persones i talent que impulsen l'activitat econòmica. Entre els principals esdeveniments celebrats enguany: Mobile World Congress, EIBTM,

EVS 27, European Respiratory Society Congress, EASD Annual Meeting European Association for Study for Diabetes, Smart City Expo, Responsible Tourism Conference. I com a novetat, la celebració de la festa de cap d'Any, amb un important impacte a les xarxes socials.

Dins de la gestió de grans esdeveniments esportius de nivell internacional, destaca: la Celebració del Campionat del Món d'Handbol de seleccions absolutes masculines; Celebració dels X Games Barcelona 2013, amb una participació de 114.600 espectadors; Realització dels 15ens FINA Campionats del Món de Natació. 200 països participants, 2.500 periodistes acreditats, 2.470 esportistes, 1.510 tècnics, 212 jutges i àrbitres i 2.500 voluntaris. Amb 267.000 entrades venudes i 17.491 notícies (entre TV, premsa i internet).

I també suport, entre d'altres, als següents grans esdeveniments: al Gran Premi de Fórmula 1 (amb una Fun Zone a Barcelona) i el Gran Premi de Moto GP. L'organització d'una de les dues jornades de la fase final de l'Euro Hoquei League de Clubs. La Garmin Triatló de Barcelona. La Sortida des de Barcelona del Rally RACC Catalunya Costa Daurada. El Trial i Enduro Indoor. El Torneig internacional de Polo i el Torneig Godó de Tennis. Les regates Godó i Puig de Vela. La Final mundial de la Copa de les Nacions d'Hípica dins del CSIO del RC de Polo de Barcelona.

Posta en marxa d'un **systema d'informació turística** de la ciutat que faciliti un seguiment de l'activitat i la presa de decisions a partir de diverses accions periòdiques d'enquestes i estudis per a millorar el coneixement de l'activitat turística a la ciutat.

Atracció de capital i Inversions

Com a conseqüència de l'activitat de promoció econòmica internacional de la ciutat s'ha donat assistència a **92 projectes d'inversió**. Algunes de les empreses estrangeres que s'han instal·lat a Barcelona:

- **CCIC (Xina)** Creació d'un laboratori industrial d'abast europeu per a fer proves i certificacions dels productes d'exportació al mercat xinès a la Zona Franca. Primer laboratori d'aquesta empresa estatal xinesa a Europa i fora de la Xina.
- **ICBC (Xina)** Oficina de representació de 650 m² a Barcelona del Banc Industrial & Commercial Bank of China.
- **Rakuten Group (Japó)**: Gegant del comerç electrònic, conegut com l'Amazon japonès, ha adquirit l'empresa Wuaki.tv i s'ha instal·lat al 22@.
- **The Banyan Solutions Consulting Group (Regne Unit)**: Obertura d'un nou centre de desenvolupament de programari, ubicat al 22@. La companyia dedicada a donar suport a les empreses en el camp de les TIC, s'ha instal·lat a la ciutat a través d'Invest in Catalonia, l'àrea d'atracció d'inversions de la Generalitat, i del servei d'aterratge empresarial de Barcelona Activa.
- **Singaz (Països Baixos)**: Aquesta empresa del sector de la Mobilitat ha obert les seves oficines a Barcelona.

Com a resultat de l'activitat de **promoció de l'aeroport** de Barcelona del Comitè de Desenvolupament de Rutes Aèries (CDRA) s'han aconseguit els següents resultats:

- **8 noves rutes aèries intecontinentals** que uneixen Barcelona amb Istanbul i també amb Chicago, Fez (Ryanair i Vueling), Montevideo, Toronto, Banjul (Gàmbia) i Beirut.
- **Increment net de 27 freqüències o capacitats** dels vols respecte al 2012. Incorporació de l'A-380 a la ruta Dubai-Barcelona d'Emirates; 3 freqüències setmanals més en el vol a Doha de Qatar Airways; establiment de vol diari amb Buenos Aires d'Aerolineas Argentinas i ampliació de la temporada del vol amb Filadèlfia a tot el any.

Fira immobiliària MIPIM, Cannes (França). Participació en la fira immobiliària més important a França per a promocionar el potencial econòmic i innovador de Barcelona. 700 visites a l'estand Barcelona-Catalonia i contactes amb 60 inversors, consultors i promotors immobiliaris.

Fidelització de la comunitat empresarial internacional de Barcelona

S'han **organitzat 5 trobades de l'Alcalde i la Segona Tinent d'Alcalde amb empresaris i directius d'empreses estrangeres de l'àrea de Barcelona (Xina, Japó, Àustria, França i Itàlia)**. Aquestes trobades tenen com objectiu fidelitzar i establir complicitats amb els principals empreses estrangeres establertes a l'àrea de Barcelona per facilitar-ne la seva expansió i creixement, conèixer de primera mà la seva realitat i anticipar possibles problemes.

14 Barcelona Updates amb 3 Ambaixades (Índia, Xina i Camerun), 3 Consolats (Japó, Estats Units i Turquia), 7 oficines comercials (Nederlands Business Support Office, UbiFrance, Oficina Comercial de Valònia-Bèlgica, KOTRA-Korea Trade-Investment Promotion Agency, JETRO-Japan External Trade Organization, TAITRA-Taiwan Trade Center i Flanders Investment & Trade) i la Càmera de Comerç Italiana de Barcelona.

S'han atès més de **210 delegacions econòmiques estrangeres** que han visitat Barcelona per conèixer les oportunitats d'inversió econòmica i d'instal·lació d'empreses o el nostre model de promoció econòmica.

Comerç

Amb l'objectiu d'excel·lir en la defensa dels drets i la seguretat dels consumidors, el govern municipal assumeix el compromís d'enfortir el sistema arbitral de consum amb el foment, a través de l'OMIC (Oficina Municipal d'Informació al Consumidor) i la Junta Arbitral de Consum, de l'adhesió de comerços i empreses al sistema arbitral de consum i la informatització de l'OMIC i Junta Arbitral de Consum. També proposa ampliar l'abast i excel·lència de la informació al consumidor, millorant l'índex de resolució de consultes i reclamacions en primera instància i millorant i simplificant l'accés virtual a l'Oficina.

El 26 de març es van presentar els resultats de la Memòria 2012 de l'OMIC, que durant el 1er trimestre de 2013 s'havien atès 9.295 consultes i reclamacions.

S'ha commemorat el 30è. Aniversari de l'OMIC. Una mostra-exposició itinerant pels districtes que explica les característiques i l'evolució d'aquest servei municipal gratuït, que des de l'any 1983 assessora als barcelonins i barcelonines en temes de consum. A més, s'ha fet el projecte d'un nou full de reclamacions i presentació del nou model; reunions informatives amb grans empreses: Gas Natural, Endesa, Aigües de Barcelona; campanya informativa a TV3 sobre revisions de gas fraudulenta i la preparació del nou consell municipal de consum.

Aprovació del **Pla d'Impuls i Suport al Comerç de Barcelona**, que preveu 179 mesures per a dinamitzar un sector que a Barcelona ocupa a 150.000 persones. Entre les accions destaquen el programa de lluita contra la competència deslleial, un pla per promoure l'ocupació de locals buits, ajuts a les obres de llarga durada i un pla de suport al comerç emblemàtic.

Una de les mesures impulsades en el Pla d'Impuls i Suport al Comerç de Barcelona és l'elaboració de Plans de comerç de districte amb previsió de finalització el primer trimestre de 2014.

L'Ajuntament ha impulsat la Mesura de Govern Programa Formatiu de suport al Comerç de Proximitat, per a formar els comerciants en gestió i noves tecnologies. El programa **Obert al futur**, presentat en Comissió de 23 de gener i executat per Barcelona Activa als Districtes, incorpora 90 càpsules impartits als 10 districtes de la ciutat.

Impuls al sector de l'e-commerce i suport municipal a la creació del **Clúster Ecommerce & Tech Barcelona**.

Programa "El comerç i les escoles". Pel curs 2013-2014, hi ha un important creixement del programa, tant en el nombre de botigues com de centres escolars; participen 45 comerços, el doble del curs 2012-2013 i 72 centres escolars que implica un total aproximat de 7.000 alumnes; això suposa un increment de més d'un 30% de centres educatius participants i del 50% de participació d'alumnes respecte l'any anterior.

Celebració **16è edició premi "Barcelona, la millor botiga del món"**, que, com a novetat d'aquesta edició, ha incorporat dues noves modalitats: Premi al model comercial sostenible, i Premi "Comerç cultural de proximitat". L'objectiu del premi és contribuir a la dinamització i millora de la iniciativa empresarial comercial, així com a un millor coneixement del món del comerç de la nostra ciutat.

Primera convocatòria pública de **subvencions de comerç per a la Campanya d'Enllumenat de Nadal 2013**. S'ha convocat concurs públic per un import de 900.000€. La instal·lació d'enllumenat nadalenc es fa, fonamentalment, per iniciativa de les associacions de comerciants, els quals contracten amb un instal·lador el muntatge dels conjunts ornamentals i l'Ajuntament de Barcelona impulsa una línia d'ajut per aquest concepte. S'ha incrementat al voltant del 65% respecte l'any 2012 l'import destinat als

comerços en concepte d'enllumenat nadalenc i campanyes de dinamització al carrer durant el nadal.

Nou web de comerç. www.bcn.cat/comerc. Un WEB renovat, més accessible per les persones amb discapacitat, compatible amb diferents dispositius, més atractiu quant al disseny i amb algunes noves incorporacions, TWITTER: @bcn_comerc i FLICKR.

Ponència de Comerç i Consum. Espai on estan presents els diferents àmbits de competència municipal, per debatre, orientar i fer el seguiment de les polítiques, mesures i actuacions municipals per afavorir el model comercial actual de Barcelona.

Aportació criteris de comerç respecte a l'ordenació i **regulació de les fires i mercats** a l'espai públic de Barcelona.

Convocatòria pública de **subvencions relacionades amb el món del comerç** en els àmbits d'accions de comunicació, promoció i dinamització, reforç de les estructures administratives, accions formatives i estudis d'afluència comercial per un import 1.200.000€

Nou Mercat dels Encants, inaugurat al setembre. **Nou mercat de Provençals i de la Guineueta** i inici de la 2^a fase de les obres del Mercat del Ninot, del Mercat de Sant Antoni i de les del mercat del Guinardó. Redacció del projecte remodelació del mercat de la Vall d'Hebron.


Als Mercats de Barcelona, del 19 de gener al 16 de març es va posar en la campanya "El menjar no es llença", amb tallers gratuïts per aprendre a cuinar les sobres i accions teatralitzades, amb la participació d'una vintena de mercats.

Celebració del II Congrés de Mercats Municipals, es celebrà a l'Espai Francesca Bonnemaison de Barcelona amb la presència de 250 comerciants i representants del sector. **La ciutat ja ha remodelat 19 dels 43 mercats municipals** i en té deu més en projecte. Els usuaris dels mercats no paren de créixer, segons la darrera Enquesta de serveis municipals, el 70% dels barcelonins que compren habitualment, són usuaris de mercats municipals, una xifra que millora en un 4% la de l'any anterior.

Dins de l'impuls al sector de la **moda**, destaca el suport a diferents nivells a projectes, especialment pel que fa a Comunicació a nivell de ciutat i representació en actes. S'han establert vincles per futures col·laboracions amb el Clúster de la Moda i amb CCAM de la Generalitat i s'ha col·laborat amb Fundació de Instituto Trastorns Alimentaris (FITA).

En el terreny de la cultura, s'ha creat el **fons de capitalitat cultural** de l'Ajuntament, de suport al projecte de grans equipaments, amb una dotació extraordinària de 15 M € en tres anys. S'ha posat en funcionament el **Disseny Hub Barcelona** amb l'inici de l'activitat del Barcelona Centre del Disseny i del Foment de les Arts i del Disseny i amb les activitats d'entitats de disseny de la ciutat. Barcelona, capital de la cultura catalana, amb **acords de col·laboració cultural amb municipis** com Cardona, Reus però també del País Valencià, la Franja, l'Alguer, etc. i intercanvis amb altres ciutats d'arreu del món.

Cal destacar igualment la definició del **nou projecte del Canòdrom** com a espai per a promoure el talent creatiu i la innovació de la indústria cultural a la ciutat de Barcelona. I, en el marc del programa Barcelona Lab, una nova línia de suport per a projectes relacionats amb noves tecnologies en l'àmbit de la innovació cultural i social (300.000€).

	Grup d'objectius 4	<i>Un nou model de ciutat saludable que integri plenament medi ambient, urbanisme, infraestructures i TIC</i>
Habitat Urbà		<i>Barris productius a velocitat humana en el si d'una ciutat hiperconnectada i d'emissions zero</i>

El govern municipal impulsa simultàniament que la ciutat funcioni i projecta la ciutat del futur amb una agenda de renovació de barris i desenvolupament de projectes innovadors. La integració dels diferents àmbits d'Habitat Urbà (Urbanisme, Habitatge, Medi Ambient, infraestructures i Tecnologies de la Informació) en una sola unitat funcional és una de les grans apostes d'aquest govern que dona els seus fruits en projectes transversals capaços de reflectir l'excel·lència en el disseny urbà, la integració de tecnologies mediambientals i l'impacte social que millora la vida de les persones.

Tanmateix el fet de trencar sitges dins les estructures municipals suposa la millora de l'eficiència de gestió i la capacitat d'abordar els reptes de la nostra ciutat. Una ciutat de les persones que inclou **la ciutat intel·ligent, la ciutat autosuficient, la ciutat productiva, les noves formes de transport, la renaturalització de la ciutat i la connexió amb el món.**

Promoure la **renaturalització de Barcelona** i el desenvolupament dels connectors verds són objectius destacats. Es tracta de fer lloc a la natura dins de la ciutat: ampliar la superfície, qualitat i connectivitat del verd i protegir els espais lliures com un element d'estructuració urbana.

En aquesta línia:

- S'ha aprovat el **Pla del Verd i la Biodiversitat**, que desenvolupa la programació anual de les actuacions previstes en matèria d'espais verds. Actuacions per aconseguir una infraestructura verda capaç de produir beneficis per a les persones; subministrar serveis ambientals i socials; generar llocs de vida dins l'hàbitat urbà; inserir la natura a la ciutat; connectar i relligar la urbs en el territori, i fer la ciutat més fèrtil i més resilient en front els reptes de futur. Algunes de les mesures desenvolupades en el 2013 són els protocols de conservació de la biodiversitat, els nous criteris de manteniment de rosers i de gestió de planta de temporada, el projecte de jardins compartits, l'adaptació del tipus de poda de l'arbrat segons espècie i edat i el manteniment i cobertura dels escocells.
- El 2013 es va posar en marxa el **Pla Buits**, per a dinamitzar i gestionar solars municipals en desús, cedint-los a entitats sense afany de lucre. 30 organitzacions (associacions, fundacions i altres entitats) van presentar un total de 42 projectes per a gestionar i donar un ús temporal als 19 espais proposats per l'Ajuntament. Finalment s'han adjudicat 12 solars distribuïts per tota la ciutat, que durant el mes de desembre de 2013 han iniciat la seva activitat, dinamitzats per entitats molt

diverses i amb projectes també diversos, en què destaquen els horts socials i comunitaris. Entre els projectes escollits hi ha, a més dels horts, un pàrquing per bicicletes per inserir joves en risc d'exclusió al carrer de Numància, un menjador social a l'espai de Can Roger del carrer de Roger de Flor, o un espai de foment de la bioarquitectura al carrer de Montalegre.

- El dia 20 de juliol del 2013 s'estrenà un nou parc urbà, **el parc de les Rieres d'Horta, que uneix els barris d'Horta, La Clota i la Vall d'Hebron**. El parc suposa quatre hectàrees més de verd a la ciutat, i incorpora importants innovacions en matèria d'autosuficiència energètica i criteris de renaturalització, com és la presència d'una pèrgola fotovoltaica de 642 m² i una potència nominal de 66 kw que aprofita l'energia del sol, enllumenat públic per LED dels vials interiors del parc i la plantació d'arbrat de port natural que permet obtenir alta densitat de biomassa i actuar de connector amb Collserola.
- S'ha impulsat la millora **d'interiors d'illa**, com els treballs de millora de les portes a l'interior d'illa d'Emma de Barcelona (Comte Borrell, 157), les obres de millora de drenatge a l'interior d'illa Constança d'Aragó (Roger de Flor 194) i Manuel de Pedrolo (Diputació 459).
- S'han executat obres d'urbanització als **Jardins de Ca l'Alena** i de reordenació de superfície als **Jardins Roig i Raventós**.

En relació a l'objectiu de garantir l'excel·lència en el disseny urbà s'han iniciat els **projectes urbans** recollits al Marc Estratègic 2012-2015, diferents propostes de transformació urbana que van des de grans projectes urbanístics de la ciutat fins a actuacions amb un abast menor, però no menys importants, molt properes al dia a dia de la ciutat i els seus habitants i que tenen com a principal objectius guanyar qualitat de vida i més espais pels ciutadans, així com generar riquesa i accelerar el creixement econòmic.

El Govern i l'administració municipal ha comptat amb l'assessorament del Consell Consultiu de l'Hàbitat Urbà i les aportacions de veïns, entitats dels barris implicats i agents econòmics i socials que han participat tant els processos de conceptualització com en la concreció de les propostes.

- El novembre de 2013 s'inicia la remodelació de la **Plaça de les Glòries**. Es passarà de tenir un nus viari a un gran espai obert, que permetrà recuperar l'ús original que en el seu moment va dissenyar Ildefons Cerdà: un espai de centralitat on conflueixen les tres avingudes principals de la ciutat, però on les persones són protagonistes. En paral·lel a les obres de deconstrucció de l'anella s'ha endegat el Concurs Internacional del projecte de la nova plaça. Justament per donar informació contextual de les demandes i necessitats dels veïns i les entitats de l'entorn i de la ciutat als equips concursants, en el marc del Concurs s'organitzen unes Jornades Ciutadanes amb més de 300 assistents que complementen el procés de participació intens que acompanya tot el procés de transformació de les Glòries des de 2007, quan es va signar el Compromís per Glòries.
- En el **Passeig de Gràcia** les obres permetran regenerar l'espai públic, implantar un nou model d'il·luminació i desenvolupar informació i xarxes intel·ligents. Al

Desembre del 2013 ha finalitzat la primera fase de les obres previstes, als jardinetes de Salvador Espriu.

- Volem que els vianants, les bicicletes i el transport públic, juntament amb altres mitjans de transport sostenible, siguin progressivament els protagonistes de la mobilitat al tram central de l'**avinguda Diagonal**. En el 2013 s'ha presentat el document d'Estudis Previs per a la reforma de l'avinguda entre Francesc Macià i Passeig de Gràcia, amb la previsió d'iniciar les obres en el 2014.
- La transformació del **Paral·lel** vol recuperar l'avinguda per al veïnat i reforçar la seva singularitat, creant nous espais d'estada i convertint-la en una via de referència de la ciutat per a les arts escèniques i la gastronomia. El projecte s'ha aprovat inicialment el dia 18 de desembre i ha sortit a exposició pública el dia 23 de desembre.

De l'exercici 2013, també destaquem:

- S'ha aprovat el **Pla de Millora Integral de l'espai públic** de la ciutat per el període 2013–2015, que contempla una seixantena d'actuacions de manteniment i qualitat urbanística a diferents carrers i vies de la ciutat amb una inversió prevista de 45 milions d'euros.
- Les obres d'urbanització dels carrers **Sant Pere més Baix** i de la confluència dels carrers **Comtal, Magdalenes i Via Laietana** al districte de Ciutat Vella.
- Les actuacions de millora a la **Rambla Catalunya**, i la segona fase de **Passeig de Sant Joan** (entre Plaça Tetuan i Diagonal), al districte de l'Eixample.
- S'ha iniciat la urbanització del carrer **Antoni de Capmany** i s'ha treballat conjuntament amb els veïns i veïnes de l'àmbit i les entitats més representatives per definir el projecte de parc sobre la cobertura de les vies de Sants.
- La urbanització dels entorns de la **Colònia Castells** i l'adequació dels **accessos a les escoles** del districte de Les Corts.
- L'inici de les obres de transformació de la **Ronda del Mig** i del carrer **Sant Gervasi de Cassoles** al districte de Sarrià Sant Gervasi.
- Les obres d'urbanització de la plaça **Gal·la Placídia**, del carrer **Tirso**, carrer **Papallona** i de la plaça de la **Sedeta** al Districte de Gràcia.
- Les obres d'urbanització de les places **Isop** i **Eivissa**, i les actuacions en els àmbits de **Can Cortada** i **Tres Turons** al districte d'Horta-Guinardó.
- Actuacions d'urbanització en l'àmbit de **Trinitat Nova**, la plaça dels **Eucaliptus** a Torre Baró, a l'avinguda **Rasos de Peguera** a Ciutat Meridiana i dels entorns de les **Cotxeres Borbó** al districte de Nou Barris.
- Obres d'urbanització a la **carretera de Ribes** i als entorns de **Fabra i Coats** i les **Casernes de Sant Andreu** així com els accessos al metro de **Baró de Viver** al districte de Sant Andreu.
- S'han definit els criteris de transformació de **Pere IV** en una Comissió conjunta entre l'Ajuntament i les entitats i veïns de l'entorn, al districte de Sant Martí.

En relació a l'impuls d'una **política mediambiental responsable** destaquen els projectes relacionats amb la millora de la neteja, la millora de la eficiència energètica i la qualitat de l'aire, i el foment del vehicle elèctric,

- En el marc del **Pla de millora de Neteja**, la campanya “El dissabte fem el barri a fons” que es va dur a terme del 16 de març al 28 de setembre del 2013. La neteja de taques i xiclets es va iniciar als barris del Raval, el Putget i el Farró, el Carmel, Bon Pastor i Baró de Viver. La neteja de persianes amb caràcter de prova es va fer als districtes de Ciutat Vella, Eixample, Sants Montjuic i Gràcia. Dins el marc de la campanya **s’han fet 52.822 actuacions de neteja sobre una superfície de 2.004.619 m²**, 7.422 intervencions en l'enllumenat, neteja de xiclets i taques al paviment en una superfície de 345.213 m², i una prova pilot de neteja de persianes de comerços en 456 unitats.
- En l'àmbit del Cicle de l'Aigua l'any 2013, s'han fet obres de reparació a la clavegueram del carrer Còrsega, de la volta del col·lector del carrer Còrsega entre Dos de Maig i Cartagena, s'han realitzat diferents obres de pavimentació al Carrer Villarroel l'Avinguda Roma i Comte d'Urgell i s'han fet treballs d'estructura i obra civil complementària per a la instal·lació de ventilació als pous de Bruc i Padilla de la línia del TAV.
- En relació a la **millora de l'eficiència energètica**, s'ha inaugurat el Centre de Neteja de Torrent dels Maduixers, que compta amb sistema de Geotèrmia, s'ha dut a terme la rehabilitació de 15 instal·lacions de l'Institut de Barcelona Esports instal·lant plaques solars tèrmiques, s'està treballant en el projecte pilot de Mini eòlica a la zona de la Carretera de les Aigües, i s'està monitoritzant el consum de 27 equipaments municipals i s'ha posat en marxa la nova central de fred i calor de la zona Franca. Les mesures previstes en El **Pla de Millora de la Qualitat de l'Aire** permetran reduir les emissions a la nostra ciutat i millorar la informació sobre les condicions atmosfèriques als ciutadans. Les campanyes de control d'emissions i la nova web de Qualitat de l'Aire són dos dels projectes destacats en aquesta línia.
- Impuls del **Pla Director del Vehicle Elèctric**, presentant els nous estatuts i incorporant a la Direcció General d'Indústria i l'Àrea Metropolitana de Barcelona. S'ha aprovat el Pla d'infraestructures de recàrrega als aparcaments de BSM, i s'ha posat en marxa un sistema de lloguer flexible de motos elèctriques.
- Conveni amb BYD per el subministrament d'un **autobús elèctric** de 12 m. Els vehicles varen arribar el dia 30 d'agost i del dia 1 al 23 de setembre van estar circulant sense passatgers en proves.
- Des de l'àmbit de la mobilitat i el transport, destaca la incorporació al servei amb passatgers del **primer bus de gas natural transformat en híbrid**, a la línia 37 de Barcelona, fruit d'un projecte sense precedents que han dut a terme TMB i Gas Natural Fenosa. Per altra banda, en el context de la implantació de les línies d'alta prestació de la NXBus, el mes de maig s'estrenaren els **primers autobusos híbrids biarticulats de 24 metres de llarg** (els únics en tot l'Estat d'aquestes dimensions) per a millorar tant la capacitat de passatge com l'eficiència energètica. Aquest any ja en circulen 3 per la línia H12 (que recorre la Gran Via).

- Per promoure l'ús del transport públic i la mobilitat sostenible, des del 30 de juliol 2013, s'estableix que **els usuaris del bus poden pujar amb bicicletes** plegables en aquells serveis que transcorren íntegrament dins l'àmbit de la primera corona tarifària.
- Finalment, el Saló Internacional de l'Automòbil de Frankfurt va ser l'escenari per presentar el nou model de vehicle elèctric de Nissan que es convertirà en el **primer taxi 100% elèctric que circularà per Barcelona**. Es tracta de l'e-NV200, que es fabricarà a l'any vinent a la Zona Franca i es distribuirà per tot el món.

D'acord amb el compromís de mandat de fer de Barcelona una **Ciutat Intel·ligent** de referència, l'any 2013 l'Ajuntament de Barcelona, amb la col·laboració d'agents privats i de la ciutadania, ha continuat treballant en l'impuls de noves tecnologies i sistemes d'informació amb la finalitat d'esdevenir una ciutat àgil, propera, innovadora i connectada, capaç d'oferir als barcelonins i barcelonines millors i més eficients serveis públics.

- S'han Instal·lat 2 marquesines intel·ligents amb servei Wifi i pantalla tàctil amb apps municipals.
- S'ha posat en marxa una aplicació per a pagar els estacionaments a les zones verda i blava de la ciutat, **ApparkB**, que permet fer el pagament mitjançant el mòbil i per minuts exactes, i **sensors als contenidors d'escombraries**.
- S'ha impulsat la creació d'un **portal APPS4BCN** adreçat a la comunitat d'emprenedors perquè generin aplicacions d'interès per la ciutat. Igualment, s'han signat convenis amb empreses i entitats dedicades a la recerca i desenvolupament tecnològic per a desenvolupar projectes i aplicatius.
- L'Ajuntament presideix la **City Protocol Society**, que té com objectiu la definició de protocols per unificar les plataformes tecnològiques en la gestió dels serveis urbans i l'accés a dades obertes.
- El Banc Mundial ha triat Barcelona per crear un centre de tecnologia i innovació urbana.
- Barcelona ha signat un conveni amb Microsoft per desenvolupar un nou model de gestió municipal i serveis per ajudar als emprenedors amb vocació tecnològica.
- **La tecnologia també s'ha aplicat a la gestió online de la fluïdesa i seguretat del trànsit**. El 2013 s'ha mantingut per sobre del 99% el grau de disponibilitat de la xarxa semafòrica, rebaixant les quotes temporals en la reposició de les "caigudes" de semàfors, en una xarxa semafòrica que engloba 1.727 cruïlles. Durant el 2013, s'han fet proves pilot innovadores per avançar en l'objectiu d'una circulació més àgil i ràpida, però alhora segura i mediambientalment més neta. Destaquem el **radar informatiu a l'Avinguda Josep Vicenç Foix** i la instal·lació a la B-20, d'un **cinemòmetre per trams**, molt més efectiu que els fixos a l'hora de detectar els excessos de velocitat.

Promoure l'accés a l'habitatge, especialment en moments de crisi econòmica, és una de les principals preocupacions de l'Ajuntament de Barcelona. Entre les actuacions portades a terme el 2013 per a garantir l'accés a l'habitatge figuren:

- Signatura d'un conveni amb el Col·legi d'administradors de finques i el Consorci de l'Habitatge per impulsar la col·laboració en les **situacions d'impagaments i pèrdua d'habitatge**; i un conveni amb Catalunya Caixa per cedir habitatges a preus assequibles, amb prioritat per les parelles amb fills menors, pensionistes i joves que es vulguin independitzar. Durant el 2013 i fins al mes de setembre s'han fet a les Oficines 4.473 assessoraments sobre l'ús digne de l'habitatge, tramitat més de 3.000 sol·licituds d'ajuts al pagament del lloguer, 468 atencions d'Ofideute, 180 casos atesos de mediació llogater- propietari i s'han tramitat 659 ajuts d'especial urgència.
- S'ha obert el registre de sol·licituds del sorteig de **160 habitatges** en dret de superfície a l'Avinguda de l'Estatut del barri de Can Cortada, i **20 habitatges** destinats a persones econòmicament i socialment vulnerables, a la part baixa del Barri de Torre Baró, i que culmina una operació iniciada el mes d'abril per posar a disposició de la ciutadania **221 habitatges** amb lloguer assequible.
- En el marc de la **política social d'habitatge**, s'ha presentat una de les operacions més importants del mandat, i que es posarà en marxa l'any 2014. Es tracta d'incorporar **al parc públic d'habitatges 1.000 pisos de lloguer a preus assequibles**, la meitat destinats al ciutadans en general, principalment parelles i famílies que vulguin optar a un pis assequible, i l'altra meitat seran de lloguer social.
- La promoció de l'accés a l'habitatge s'ha impulsat amb el **Pla Empenta**, que contempla la regeneració de sòl, com ara a **Can Batlló, Marina del Port Vell o Casernes de Sant Andreu**, i ajuts a la rehabilitació, El pressupost global dels ajuts és de 8,1 M€ aportats per l'Ajuntament de Barcelona i que són gestionats pel Consorci de l'Habitatge de Barcelona. Enguany, **la rehabilitació energètica pren importància en el global dels ajuts i per primer cop la quantia es determinarà en funció de l'estalvi energètic**.
- Dins de les mesures per a la millora de l'accés a l'habitatge, s'ha organitzat un **procés participatiu, "La Casa de les Idees"** per avançar en la recerca de solucions innovadores per paliar els desnonaments, l'accés a l'habitatge per als grups socials desafavorits, la mobilització del mercat de treball i noves concepcions de l'urbanisme. El procés s'ha fet a través d'una plataforma web, que va permetre la comunicació directa entre els participants, en la que la ciutadania podia exposar les seves idees o projectes així com comentar les solucions proposades i donar suport a aquelles que consideraven més apropiades. Un grup d'expert va escollir 10 projectes, d'entre els 93 presentats, als quals s'ha donat visibilitat i acompanyament tècnic municipal per a la seva viabilitat.

Dins del foment de **barris productius**, s'ha posat en funcionament **l'Ateneu de Fabricació de Les Corts**, veritable centre públic de divulgació tecnològica on ja s'estan desenvolupant workshops com el "Fabrica el que dissenyes" i "MeetUp printing 3D" i que ha estat escollit per a la celebració de la Conferència Mundial de Fabricació Digital.

En el marc d'aconseguir que la ciutat disposi d'un **espai públic més segur, atractiu i accessible** destaca:

- Desplegament del **Pla director d'Il·luminació 2013-2015**, definint l'actuació en 160 trams de carrers i 3.300 punts de llum, i una inversió fins el 2015 de 22,4 milions d'euros. S'ha impulsat la col·laboració públic-privada per al desenvolupar el pla, amb contactes amb el Gremi d'Hotels de Barcelona, l'Associació de Professional de Dissenyadors d'Il·luminació (APDI) i el Col·legi d'Enginyers Tècnics Industrials de Barcelona.
- S'ha aprovat el **Pla de Millora Integral de l'espai públic** de la ciutat per el període 2013–2015, que contempla una seixantena d'actuacions de manteniment i qualitat urbanística a diferents carrers i vies de la ciutat amb una inversió prevista de 45 milions d'euros. L'any 2013 s'inicien actuacions a la Plaça Gala Plàcidia, els carrers Antoni de Capmany i Sant Gervasi de Cassoles o els entorns de l'estació de metro de L'L1 de Baró de Viver.
- La nova **Ordenança de Terrasses**, aprovada al Consell Plenari del mes de desembre, millora i endreça l'espai públic garantint la singularitat d'espais emblemàtics de la ciutat.
- Des de la perspectiva de la mobilitat i contribuint a l'objectiu de mandat de **millorar la mobilitat urbana amb sostenibilitat i garantint les oportunitats d'accés a tota la ciutadania**, el **nou Pla de Mobilitat Urbana 2013-2018** (establert en el marc de la Llei de la Mobilitat) és el document marc per configurar les estratègies futures de mobilitat sostenible, eficient i segura al municipi de Barcelona. L'objectiu marcat pel nou PMU és reduir els desplaçaments en vehicles privats a Barcelona fins el 18,6 % o arribar al 43 % de desplaçaments en transport públic.
- L'any 2013, l'Ajuntament, amb el suport de SABA, ha posat en marxa una prova pilot per utilitzar **tricicles elèctrics per a la distribució urbana de mercaderies**. Les 120 operacions/dia previstes permeten aconseguir un estalvi d'un 5,3% dels desplaçaments en furgoneta i camió del centre de la ciutat amb un estalvi de 200 km de desplaçament.
- Pel que fa a la **gestió de la xarxa d'aparcaments** a l'octubre va entrar en funcionament el **nou aparcament de la plaça de la Gardunya**. L'aparcament; amb 442 places per a cotxes (nou d'elles per a vehicles elèctrics), s'ordena amb 2 plantes de 13.700 m², a més d'un espai exclusiu per a motocicletes. Inclou el soterrament de l'àrea d'activitats logístiques del Mercat de la Boqueria i l'ampliació dels magatzems. El Raval suma 1.474 places d'aparcament soterrats.
- El districte de Les Corts estrena un **aparcament soterrat de cinc plantes al carrer Marquès de Mulhacén 51**, que compta amb 261 places, 8 de les quals són per a persones amb mobilitat reduïda i sis disposen de punts de recàrrega per a vehicles elèctrics. De fet, és el segon aparcament amb més places per vehicles elèctrics construït fins ara a Barcelona.
- Com a petita experiència local en aquest àmbit, el districte de Sarrià-Sant Gervasi va obrir una nova zona d'aparcament lliure amb capacitat per a uns 25 cotxes, amb l'objectiu de millorar la mobilitat a la zona.
- Per a **impulsar la bicicleta a la ciutat** com a mode de transport eficient i mediambientalment sostenible s'ha **ampliat l'horari del bicin**, s'ha **millorat la senyalització i col·locació de separadors de cautxú en 10 cruïlles amb més**

accidentalitat i s'ha **ampliat 12 carrils bici**. S'ha executat diferents **actuacions per millorar la connectivitat** entre els carrils bici i les zones 30 o vies pacificades: carrer de Girona amb el barri de sant Pere, Ciutat Vella amb Gràcia o la Diagonal.

- Respecte als **estacionaments de bicicleta** Barcelona actualment disposa de 21.673 places al carrer distribuïdes en 2.572 emplaçaments dels 10 districtes.

Un concepte clau en aquest nou model de mobilitat és el de **Superilla** que es planteja com una solució integral per a limitar la presència del vehicle privat en l'espai públic i retornar aquest al ciutadà. La concreció de les superilles comporta l'alliberament de prop del 60% de l'espai públic, avui ocupat pel cotxe, i que pot utilitzar-se per augmentar la superfície de verd urbà. Aquest 2013 s'ha reformulat com a Zona 10 una **superilla al Poblenou**: Llacuna/Llull/Bilbao/Taulat i s'ha iniciat la **Superilla de la Plaça de les Glòries**.

En l'àmbit de la promoció del transport públic, l'any 2013 ha significat la **consolidació del procés d'implantació de la nova xarxa d'autobusos de la ciutat**, encetada amb 5 línies d'altres prestacions al 2012 i que, ha continuat el seu desenvolupament amb la implantació de la **segona fase de la Nova Xarxa Bus**, amb 5 línies més d'altres prestacions. De les noves línies, 3 són horitzontals i 2 verticals: H8 (Camp Nou - La Maquinista), H10 (Badal - Olímpic de Badalona), H16 (Paral·lel - Fòrum), V3 (Zona Franca - Can Caralleu) i V17 (Port Vell - Carmel).

Des del començament de 2013, s'han portat a terme un total de **8 actuacions de millora** del transport públic de zona. Destaquem la modificació de les línies d'autobús de TMB 62 i 76 perquè passin per Torre Baró; la línia 82 d'autobús millorarà la seva freqüència amb la incorporació d'un nou vehicle addicional en dies feiners; la parada d'autobús situada a l'avinguda d'Escolapi Càncer canviarà d'ubicació. Canvis al recorregut a línia 11, amb origen a Trinitat Vella i destí a Roquetes, en dos punts diferents dels districtes de Nou Barris i Sant Andreu, per permetre un millor accés al CAP Rio de Janeiro i al CUAP de Casernes.

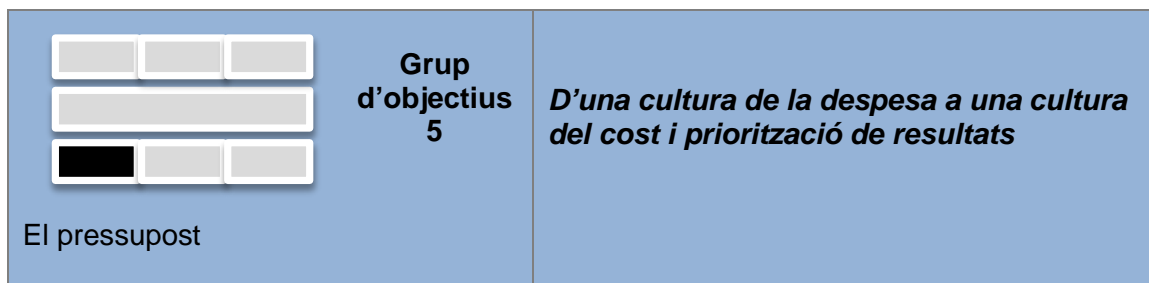
Per tal d'impulsar **nous atractors** urbans s'està treballant el projecte del nou parc dels **Tres Turons**, dins el qual trobem la restauració de les Bateria Antiaèries i l'inici de les obres a la zona esportiva de Can Baró i l'aparcament del carrer Tenerife, així com la urbanització del carrer de Mühlberg al barri del Carmel.

Un altre projecte destacat és la **Muntanya dels Museus**, que permetrà fer a Montjuic un important projecte de transformació en matèria urbanística i cultural i el Barcelona **Clúster Nàutic**, associació d'empreses sense ànim de lucre i entitats públiques que posicionarà la ciutat com a referent del sector nàutic a la Mediterrània i al món, assolint un major nivell de competitivitat i productivitat de tot el sector en benefici del conjunt de la ciutat.

El Marc Estratègic també incorpora com a prioritat l'impuls de l'**Àrea Metropolitana, la integració del Port, Aeroport i zona franca**, i el desenvolupament d'espais d'oportunitat i consolidació de noves zones d'activitat econòmica a la ciutat. En aquest context, l'any

2013, s'han assolit fites destacades: el tancament de les negociacions amb ADIF pel nou model d'estació a La Sagrera, i la connexió ferroviària al Port.

Finalment cal fer esment a la feina relacionada amb la **connexió amb el món**, necessària per a mantenir Barcelona com a referent i capdavantera en les polítiques que desenvolupa. En aquest sentit cal destacar la presència de Barcelona en actes i esdeveniments com la Bienal de Shenzhen i de Hong Kong, la exposició de la Mies en el Moma de Nova York coincidint amb la 25ena edició del Premis Mies Van der Rohe, la participació en el Urban Age en Rio de Janeiro, només per citar alguns exemples. En aquesta mateixa línia cal fer esment a la creació del BIT Hàbitat i al fet d'haver atès durant el 2013 més de 180 delegacions internacionals.



L'acció de govern es desenvolupa en base a un pressupost executiu orientat a aconseguir els objectius de la ciutat i garantir la capacitat d'inversió. En un entorn d'extrema dificultat per a accedir a l'endeutament, és crític dissenyar mesures encaminades a obtenir estalvi corrent per a finançar inversions.

L'Ajuntament recupera l'estabilitat pressupostària i compleix tots els objectius financers. La liquidació del 2012 dona com a resultat un balanç positiu de 60 milions d'euros i posa fi a la tendència al dèficit dels últims anys, i aconseguint també recuperar el 15% de l'estalvi brut.

Al quart trimestre del 2013, (amb les dades comptables amb data 7 de gener de 2014) el grau d'execució de les inversions és de 73,71% i fins al juny era d'un 22,25%, malgrat el retard en l'aprovació de les inversions amb motiu de la pròrroga pressupostària.

Manteniment de la qualificació creditícia de l'Ajuntament (al mateix nivell que la de l'Estat) per les tres principals agències de qualificació. Standard & Poor's BBB-, Fitch BBB i Moody's Baa3. Totes tres agències han millorat la perspectiva del ràting (Outlook) de negatiu a estable. S&P manté l'ICL de Barcelona en 'aa'.

El cost mitjà del deute al 2013 ha estat del 2,77% (2,85% del 2012).

Al Plenari de 15/03/2013 s'acorda imposar una taxa per a la realització de proves de contrast per alcohol i altres substàncies i imposar una taxa per aprofitaments especial de domini públic local per a caixers automàtics d'entitats financeres situats en línia de façana. La taxa està dirigida a 600 caixers automàtics de la ciutat i l'hauran de pagar les entitats de crèdit.

S'ha elaborat una nova estructura i codificació pel Pla d'inversions municipal 2012-2015 que per primera vegada presenta una estructura jerarquizada amb nous camps qualitius que faciliten el tractament de la informació, així com la distinció de projectes emblemàtics o estratègics als quals se'ls hi dona un seguiment específic. Al 9 d'Octubre de 2013 es va aprovar per Comissió de Govern la taula d'equivalències de projectes aprovats 2012-2015.

S'han amortitzat 103,7M€ d'acord amb el calendari d'amortitzacions de deute previst pel 2013. El nou endeutament de l'exercici ha estat de 40M€, situant l'endeutament financer a 31/12/2013 en 1.101,4M€ (amb una variació del -5,5% vs els 1.165,1M€ d'endeutament a 31/12/2012).

Durant aquest any, s'han aprovat a plenari dues modificacions pressupostàries: 26 abril (103,7 M€ per a inversions i 25,3M€ per a despesa corrent) i 31 maig (93,3 M€ per a inversions). Part d'aquestes inversions han servit per portar a terme projectes emblemàtics com poden ser el Mercat de Sant Antoni, remodelació del Passeig de Gràcia, Plaça Glòries, Tres Turons, Equipaments Calàbria 66-78, entre d'altres.

Conscients de la importància de fomentar la cultura financera, s'ha iniciat una formació en avaluació. S'han organitzat sessions de formació en introducció a l'avaluació de polítiques públiques en col·laboració amb IVALUA per a directius i tècnics de la gerència de Prevenció Seguretat i Mobilitat, Recursos i Hàbitat Urbà.

S'ha treballat amb la Gerència de Recursos Humans per a definir les necessitats de formació en matèria de planificació i pressupostació i s'han seleccionat una sèrie de cursos a incloure en els plans de formació del 2013 i del 2014.

Elaboració de l'oferta formativa en matèria de management i pressupost executiu dins del Pla de Formació 2013. En els mesos de juny i juliol, s'imparteixen dues edicions del curs de taller memòries de programa.

Sessions de formació en avaluació de polítiques i programes als Districtes.

Entre els avanços en tema de transparència, cal destacar la incorporació de continguts al web BCN.cat en matèria pressupostària i financera (al·legacions al pressupost, modificacions aprovades pel plenari, deute de la Generalitat, etc.).

Disseny i elaboració del Portal de Resultats i finalització de la primera fase de producció. El Portal de Resultats serà aquell portal web en què s'integrarà informació sobre l'acció de Govern i informació pressupostària i financera. Per a l'elaboració del portal web s'han coordinant els esforços amb el projecte de Govern Obert, dins del grup de treball de transparència i al llarg del 2013 s'ha aconseguit finalitzar la construcció de la part del web relativa a la informació pressupostària i financera.

Des de la perspectiva de reorganització del grup empresarial municipal, s'ha creat l'empresa BCASA, que absorbeix els serveis concessionats a Clabsa i els del Cicle de l'Aigua de l'Ajuntament.

Pel que fa a la **gestió del patrimoni**:

Quioscos: S'ha efectuat durant l'any 2013 l'actualització de les condicions de la concessió per a garantir un model de gestió sostenible pel concessionari i un control centralitzat de la comercialització d'espais publicitaris. Efectuats durant l'any les renovacions de les noves concessions dels quioscos i el concurs de publicitat, adjudicat el desembre de 2013.

Renegociacions de contractes de lloguer: S'han procedit a renegociacions dels contractes de lloguer d'oficines administratives que han suposat un estalvi d'1 MM€.

Aprofitaments de solars municipals: S'ha constituït una nova concessió de l'aparcament de Pl. Folguera i s'ha efectuat concurs de tres solars per a la construcció d'aparcament que són Bailen-Quevedo. Pl Botichelli i Roquetes.


Pla Buits: Cessió a les entitats socials l'ús de finques de propietat municipal.

Optimització de la fiscalitat en les operacions immobiliàries: Concretades 5 operacions que suposen una recuperació de 5 milions d'euros: Reparcel·lació La Clota, compra sòl Colònia Castells, aparcament Salvador Allende, reparcel·lació Can Batlló i Vores de Via Augusta.

Pla de Locals: Catàleg d'espais buits o en desús de l' Ajuntament (oferta) i entitats necessitades de local (demanda). Difusió a tot l'Ajuntament sobre el procediment per a sol·licitar un espai i resoldre les peticions. Elaboració del protocol de sol·licitud i el de valoració de les peticions, criteris de selecció. Manteniment del catàleg. Activació de la taula de valoració (Participació, Qualitat de Vida, Habitatge. Patrimoni, Territori i representants associatius).

S'ha treballat en la **simplificació de les ordenances municipals** amb la constitució de la Taula de Coordinació Jurídica i la **nova normativa que unifica la regulació de les terrasses** a tota la ciutat.

S'han preparat els expedients per a la derogació de 81 disposicions de caràcter general que es consideren obsoletes i han de ser objecte d'actualització o refosa.

	Grup d'objectius 6	<i>Institució competitiva, motivada, amb orgull de pertinença i orientada a la ciutadania</i>
Govern, directius i recursos humans		

En els temes d'eficiència i transparència en contractació pública i subvencions, destaca l'adjudicació de nous concursos que han permès reduir el cost en un 20%.

S'està fent una anàlisi del conjunt de compres de béns i serveis del grup Ajuntament de Barcelona per tal d'assolir un major grau d'eficiències, amb benchmarking respecte a altres entitats, amb un resultat satisfactori.

S'han realitzat millores en l'econtracte per a simplificar el procediment i donar més informació als gestors.

Disseny d'un procediment i protocols, comuns per a tota la ciutat, per a l'obtenció de **licències per a activitats extraordinàries** que es realitzen en espais públics amb l'objectiu de procurar seguretat jurídica, reduir la burocràcia, crear un marc homogeni i facilitar els tràmits als diferents actors (entitats, grups ciutadans, empreses...). Aquesta tasca s'ha realitzat tenint en compte les aportacions de diverses entitats i coordinadores territorials. S'ha realitzat amb èxit una prova pilot al Districte de Nou Barris.

Aprovació d'uns **nous Plecs Generals**.

Creació de l'**Oficina de Subvencions** per a millorar l'eficiència en la gestió i la transparència, iniciant la modificació dels sistemes d'informació.

Desenvolupament del projecte europeu SPEA amb les ciutats de Birmingham i Eindhoven, per tal de definir un nou model de compra pública innovadora, destinat a millorar l'eficiència energètica en els edificis municipals.

Pla d'eficiència energètica en els edificis de sectors i districtes suposen un estalvi de 0,2 M€/any.

Pel que fa a la **responsabilitat social corporativa**, Barcelona fa obligatori el compliment de les clàusules socials i ambientals per a tots els contractes municipals.

Entre els dies 12 i 15 de juny, diversos espais de la ciutat són la seu de la 4a Setmana de la Responsabilitat Social Corporativa. Una trobada en què empreses i institucions públiques presenten i comparteixen iniciatives de compromís social.

Mesura de govern per una contractació responsable. Es vincula una política activa de foment de l'ocupació de col·lectius en risc d'exclusió, i de sostenibilitat a la contractació

pública municipal, a través de la incorporació de clàusules socials i ambientals als contractes públics del grup Ajuntament.

L'Ajuntament és un motor important per l'economia de la ciutat, ja que contracta serveis, adquireix béns i licita obres. Aquesta contractació incideix de manera notable en l'economia real i, per tant, en el dia a dia dels ciutadans.

L'Ajuntament ha convertit la contractació, en sí mateixa, en una eina més per generar un impacte social que acabi beneficiant a aquelles persones més vulnerables i alhora sigui sostenible ambientalment. Per això inclou clàusules socials i ambientals en els contractes que realitza amb empreses adjudicatàries amb l'objectiu d'inserir laboralment a persones en situació de risc d'exclusió.

L'Ajuntament utilitza tots els mecanismes tècnics i jurídics per a incorporar, de manera transversal en totes les àrees, mesures de contractació responsable, sempre tenint present que la millor oferta no és únicament la més econòmica sinó aquella que proporciona més beneficis socials i ambientals al seu entorn. Per assolir aquest objectiu l'Ajuntament de Barcelona ha dut a terme una modificació dels seu plec de clàusules administratives generals i s'ha dotat d'una Instrucció Municipal de contractació responsable d'aplicació a tot el grup Ajuntament, que va ser aprovada per Decret d'Alcaldia el dia 20 de novembre del 2013 i va entrar en vigor el dia 15 de desembre del 2013.

La instrucció de contractació responsable fixa mecanismes i regles que vetllen per una contractació socialment responsable. Aquest fet suposa un canvi de paradigma, ja que generalitza l'aplicació de les clàusules socials i ambientals en tots els grans contractes exigint a les empreses adjudicatàries a contractar persones amb risc d'exclusió per ajudar-los a accedir al mercat laboral i a dur a terme polítiques respectuoses amb el medi ambient.

Les persones en situació de risc d'exclusió social, poden ser contractades per les empreses adjudicatàries d'un contracte per part de l'Ajuntament de Barcelona.

S'exigeix a totes les empreses de més de 50 treballadors en plantilla que respectin escrupolosament la LISMI, que les obliga a contractar un 2% de persones amb discapacitat. També s'obliga a totes les empreses que vulguin treballar amb l'Ajuntament que incorporin a la plantilla un 5% de persones en risc d'exclusió i que subcontractin, com a mínim, el 5% del pressupost a empreses d'inserció social i/o a centres especials de treball. A més, es puntua a aquelles empreses que presentin ofertes que vagin més enllà del 5% esmentat.

L'Ajuntament de Barcelona, també manté la reserva social, una dotació econòmica important exclusiva per a centres especials de treball i empreses d'inserció.

L'Ajuntament de Barcelona actua amb coherència exercint un lideratge responsable, social i transformador que esdevingui un exemple a seguir.

Aquesta mesura ha esta elaborada per una comissió de treball mixta integrada per l'Ajuntament de Barcelona, patronals, sindicats, centres especials de treball, empreses d'inserció sociolaboral, entitats del tercer sector, tècnics municipals i experts en clàusules socials i ambientals.

Amb la finalitat de potenciar les capacitats del capital humà de l'organització, l'experiència i la innovació, i promoure la motivació i el compromís es desenvolupa el contingut de la **funció directiva** per tal de fomentar el lideratge, la integració dels equips i l'acompliment dels objectius vinculats a la millora del servei al ciutadà i les empreses de la ciutat.

En el camp de la **comunicació interna** s'han organitzat jornades de comunicació adreçades al conjunt del personal directiu de l'Ajuntament, per fer seguiment i obtenir coneixement sobre l'estat d'execució de l'estratègia corporativa.

Difusió del Butlletí intern mensual adreçat al conjunt de la plantilla amb notícies i esdeveniments que permeten conèixer els principals projectes que endega el nostre Ajuntament.


Desenvolupament de la intranet corporativa amb espais que faciliten la informació i gestió d'espais propis de l'Ajuntament.

Durant el 2013 s'ha desplegat el SOM, el sistema que ordena i estableix els criteris de classificació dels llocs de treball de l'Ajuntament de Barcelona. L'11 de juliol es va signar l'acord amb els sindicats sobre les modificacions a introduir en el nou sistema definit. Amb data 24 de juliol, es van aprovar al Ple les modificacions acordades i s'han realitzat els treballs per adaptar els diferents documents als canvis aprovats i als acords amb la part social. Migració total al desembre de 2013.

Procés de comunicació més de 400 sessions d'exposició del model de catàleg de llocs de treball a tota la organització municipal.

El **Pla de Formació i desenvolupament 2013-2015**, presentat a l'abril, conté els fonaments, els objectius i les accions formatives que han de contribuir al desenvolupament de les persones que treballen a l'Ajuntament. Es fonamenta en el marc estratègic de l'Ajuntament: valors corporatius, objectius estratègics, model de gestió i el sistema d'ordenació municipal (SOM). Preveu 298 accions formatives, amb un total de 486 edicions, i l'oferiment de 8.285 places. Aquestes accions formatives pretenen contribuir l'acompliment de l'estratègia corporativa, a la millora de l'exercici de les competències i de les funcions de la plantilla, i a l'actualització professional. Per primera vegada ha ofert la possibilitat que cada treballador/a municipal dissenyi el seu itinerari de comú acord amb el seu comandament gràcies al procés de preinscripció que es posa a disposició de la plantilla.

D'altra banda, s'ha donat impuls fer de **l'Ajuntament una organització promotora de la salut** entre els treballadors/es. S'ha elaborat un catàleg d'accions relacionades amb la promoció de la salut per promoure l'exercici físic i l'alimentació saludable: Escala activa i Office saludables implantats a 36 escales municipals i 23 offices.

 <p>Grup d'objectius 7</p> <p>El coneixement, la tecnologia, la innovació i la col·laboració</p>	<p><i>Barcelona, innovació oberta en gestió pública</i></p>
--	--

En l'àmbit de l'**atenció als ciutadans** de forma ràpida, senzilla i eficient, l'abril de 2013 es presentà en Comissió de Presidència, el **Pla d'Atenció Ciutadana** que especifica les prioritats municipals en aquest àmbit i pretén facilitar la relació dels ciutadans i empreses amb els serveis municipals, incrementant l'ús de canals no presencials, principalment internet i el telefònic i millorant l'atenció presencial.

Entre els principals programes i actuacions destaquen:

- **Projecte 010 Plus.** L'abril s'implanta el nou model de central de trucades que té per objectiu posar a disposició dels ciutadans el 80% dels tràmits municipals des del telèfon. L'any 2013 s'han incorporat nous tràmits: sol·licitud de teleassistència, sol·licitud de la Targeta blanca de Servei públic de transport especial, sol·licitud de duplicat de la Targeta blanca, sol·licitud de duplicat del carnet de vacunació, cita a l'Arxiu Contemporani, sol·licitud subvenció de viatges amb l'IMSERSO i sol·licitud del carnet de veïns del Park Güell.
- Barcelona estrena una **Oficina virtual d'Atenció Ciutadana**. Es converteix en la primera ciutat europea que té una oficina virtual d'Atenció Ciutadana, situada a la Casa del Mig, al parc de l'Espanya Industrial. Es tracta d'un quiosc dotat dels elements necessaris per a gestionar qualsevol tràmit a través d'un sistema de telepresència.
- **Identificació digital al mòbil:** En el marc del saló Smart City, l'Ajuntament ha posat en marxa una aplicació per accedir a tota mena de tràmits de manera jurídica i tecnològicament segura. La idBCN és una aplicació de mòbil que permet que els ciutadans es puguin identificar mitjançant un telèfon intel·ligent. **Barcelona és la primera administració del món que adopta aquest sistema.** La idBCN ha estat la guanyadora als premis Novay Digital ID 2013 per la innovació en el camp de la identitat digital.
- **Cita prèvia a les OACs.** Tot i que el 81% de les atencions a l'OAC ho fan amb temps d'espera inferior a 10 minuts, l'Ajuntament vol seguir millorant potenciant la cita prèvia a les Oficines d'Atenció al Ciutadà.
- **CRM:** La utilització dels CRM permet tenir disponible tota la informació en el moment de relacionar-nos amb el ciutadà i poder actuar de forma proactiva i personalitzada, evitant desplaçaments i tràmits. Aquest any s'ha iniciat el projecte

d'infraestructura i tecnològica de suport i s'ha provat el sistema en el servei d'Ajuts per Viatges de la Gent Gran amb resultats molt positius.

Dins de la millora dels **canals de comunicació i participació** per a afavorir la interacció amb el ciutadà, l'any 2013 s'han seguit impulsant mesures i desenvolupant solucions tecnològiques orientades a millorar la interacció amb el ciutadà i facilitar el seu rol actiu en l'esdevenir de la ciutat i fer un pas a un model social més col·laboratiu i participatiu.

- Impuls del projecte **Open Data BCN** que té per objectiu posar a l'abast de ciutadans i empreses aquelles dades públiques i privades que no estan subjectes a cap restricció legal. Es tracta proveir una infraestructura de dades de ciutat per tal de garantir que esdevinguin la nova matèria primera de la societat del coneixement. Aquest projecte respon a la voluntat de transparència en el marc d'un projecte global d'Open Government. El 2013 s'ha portat a terme l'obertura de dades de sectors i districtes i s'ha dissenyat el web de Govern Obert.
- Amb la finalitat de potenciar i fomentar la participació dels ciutadans el gener del 2013, el Comissionat de Participació Ciutadana i Associacionisme impulsa la *Mesura de Govern 'Dinamització del Registre Ciutadà'*. Aquest registre, actualitzat per última vegada l'any 2010, està format per 2.260 ciutadans i ciutadanes de Barcelona que han manifestat la seva voluntat de participar en espais de participació de la ciutat: Consell de Ciutat o Comissió de seguiment del barri. El contingut de la mesura de govern va ser exposat als membres del Registre Ciutadà en una reunió el 9 de juliol del 2013 on també se'ls va informar de la resta de projectes del Comissionat de Participació Ciutadana i Associacionisme en curs. L'objectiu de la iniciativa és potenciar la implicació dels membres del Registre en els afers col·lectius, aprofitar les capacitats de les persones que l'integren per a millorar la qualitat dels espais de participació i assolir un nombre rellevant de persones adherides provinents de tots els territoris, sectors socials, gènere i franges d'edat. Entre d'altres mesures, es potencia el hashtag #bcnparticipa i es crea una pàgina del Registre a Facebook i un nou aplicatiu per a la gestió de la base de dades dels membres.
- El setembre de 2013 es presenta la **Mesura de Govern relativa a la creació del Observatori de la Participació Ciutadana a la ciutat de Barcelona**, una eina de suport i estímul per a la col·laboració, implicació i participació ciutadana en l'acció municipal i la resolució dels assumptes públics. Es tracta d'un instrument per a disposar d'una visió global, permanent i compartida de la situació i evolució de les noves realitats i moviments ciutadans, de les noves formes d'organització de la ciutadania, i la seva interacció global amb l'acció municipal a la ciutat. L'Observatori vol contribuir a la transparència i a l'enfortiment i millora de la relació entre la ciutadania i l'Administració. El Consell Rector de l'Observatori incorpora experts que ajudaran a fer el seguiment de les polítiques de participació ciutadana i de la realitat social de la ciutat. D'aquesta manera, Barcelona reforça el lideratge de l'Observatori Internacional de la Democràcia Participativa (OIDP), la xarxa de ciutats més gran en matèria de participació ciutadana.

- Lideratge de Barcelona en l'Observatori Internacional de la Democràcia Participativa coordinant la participació internacional i assistència a congressos (Chicago, Berlin, Cascais, Dakar, Tunis, Dublin etc...).
- Proactivitat en la participació ciutadana. Detecció i gestió: escolta activa de xarxes socials i creació de l'eina de coneixement i gestió "mapa de conflictes".
- Realització de la Jornada *Cap a un nou Model de Governança*, el 9 d'octubre del 2013, un marc de trobada amb la societat civil per a l'anàlisi, reflexió i solucions sobre la crisi de la política.
- **BTV** estrena les seves aplicacions en versió Android. BTV ja té disponible les aplicacions de "BTV a la carta" i BTV Notícies per a mòbils amb sistema operatiu Android.
- L'ICANN ha aprovat definitivament la concessió a l'Ajuntament de Barcelona del **domini .bcn i .barcelona**.

Amb la voluntat d'**agilitar els processos administratius** i eliminar traves burocràtiques, s'ha treballat en l'eliminació de tràmits obsolets o innecessaris, simplificació i reducció de requeriments per a realitzar-los i millora de la informació per a fer-los més entenedors. Amb aquesta finalitat, destaquen crear una **web específica per a les empreses** i una **Oficina d'atenció a l'empresa, elaborar el Pla d'integració i suport a l'Administració Electrònica** relacionada amb la simplificació dels processos.

Actuacions destacades al 2013: Prova pilot per a la implantació de l'efactura al conjunt de l'Ajuntament; Simplificació del portal de tràmits. Dels 857 tràmits revisats, s'han suprimit 68 per obsolets, s'han clarificat 96, i 4 s'han simplificat. **Simplificació inici Activitats econòmiques**: En aquesta línia simplificadora, i dins de la iniciativa per "**facilitar l'establiment d'empreses**", el darrer trimestre de 2013 s'ha iniciat la revisió dels tràmits d'inici d'activitats econòmiques.

Durant el 2013 s'han presentat 98.822 **sol·licituds de llicència** (inclosos traspassos i pròrrogues), el que ha suposat un increment de més del 10% respecte al 2012. Tot i aquest increment de sol·licituds, el **ritme de resolució s'ha incrementat** i a 31 de desembre s'han resolt el 98,8%, d'aquestes sol·licituds entrades durant l'any 2013, el que suposa una millora de 0,3%. L'increment de llicències s'ha produït en tots els àmbits: Activitats, Obres i Espai Públic.

Per altra banda, de les 2.494 sol·licituds de llicències que restaven pendents de resoldre a 31 de desembre de 2012, durant l'any 2013 s'han resolt 2.364. L'estoc de llicències que queden pendents de resolució a 31 de desembre de 2013 és de 1.307, el que suposa una millora del 45% respecte l'any anterior.

Amb la voluntat d'esdevenir una administració proactiva en la **interacció amb altres administracions**, s'ha fet un conveni de col·laboració entre l'Ajuntament de Barcelona i la

Diputació de Barcelona en desenvolupament del Protocol general del Pla "Xarxa de Governos Locals 2012-2015.

Per a aconseguir una administració més propera i eficaç, el model d'innovació TIC (XIP:B) suposa la creació, disseny i desenvolupament d'un model amb l'objectiu de fomentar la participació dels treballadors de l'IMI en el procés de generació d'idees i iniciatives. Posada en funcionament del Comitè d'Innovació (facilitador de la generació d'idees, l'avaluació i la conversió en projectes) i de Xip:b (la Xarxa d'Innovació Pública de l'IMI).

Posada en marxa de CIC Barcelona (iniciativa de col·laboració públic-privada entre indústria, acadèmia, societat civil i altres administracions aconseguirà un eco-sistema d'intercanvi de talent).

Desplegament del NEMIC (nova estació de microinformàtica municipal, amb l'objectiu de substituir el sistema de computació personal per als usuaris de l'Ajuntament de Barcelona)

CLOUD Barcelona. Compartició d' aplicatius de l'Ajuntament de Barcelona amb altres municipis de Catalunya en la modalitat de servei. Definició nova arquitectura informàtica.

Concursos d'apps i llançament d'apps de serveis municipals i de ciutat, per exemple la nova aplicació per a mòbils Android i iPhone, BibliosBCN, de Biblioteques de Barcelona que permet als usuaris trobar la localització dels equipaments i consultar l'agenda d'activitats que s'hi duen a terme.

03 Plans, programes i mesures de govern aprovades 2013

PLANS / PROGRAMES	TIPUS D'ACTE
▪ Dinamització del Registre Ciutadà	Acord
▪ Pla Director de Cooperació al desenvolupament. Solidaritat i Pau de l'Ajuntament de Barcelona 2013 - 2016	Acord
▪ Contractació pública responsable amb criteris socials i ambientals a l'Ajuntament de Barcelona	Mesura de Govern
▪ Revisió del Pla d'Usos del Castell de Montjuïc, d'instal·lació militar a equipament patrimonial i cultural	Mesura de Govern
▪ Mesura de Govern de creació de l'Observatori de la Participació Ciutadana a Barcelona	Mesura de Govern
▪ Projecte Temps de Barri, temps per tu	Mesura de Govern
▪ Pla d'adolescència i joventut 2013-2016. Pla d'accions 2013	Mesura de Govern
▪ Aprovar el Pla d'adolescència i joventut de l'Ajuntament de Barcelona 2013-2016	Acord
▪ Contractació pública responsable amb criteris socials i ambientals a l'Ajuntament de Barcelona	Mesura de Govern
▪ Pla Municipal per a la infància 2013-2016	Mesura de Govern
▪ Nou model d'atenció a dones, infants i adolescents víctimes de la violència masclista	Mesura de Govern
▪ 20 x 27 Accions per enfortir la cohesió social als barris de Barcelona	Mesura de Govern
▪ Pla Municipal per les persones grans 2013-2016	Mesura de Govern
▪ Mesura de Govern pel nou curs 13/14 del Pla Barcelona Esport en edat escolar (PBE3) "L'esport ens fa més grans"	Mesura de Govern
▪ Pla d'acció sobre Drogues de Barcelona 2013 - 2016	Mesura de Govern
▪ El retorn social a la inversió (SROI): Un mètode innovador d'avaluació d'impacte	Mesura de Govern
▪ Mesura de Govern per la creació d'un servei per a adolescents i per famílies amb fills i filles adolescents	Mesura de Govern
▪ Pla Municipal de Família 2013 - 2016	Mesura de Govern
▪ Aprovació provisional la imposició d'una taxa per la realització de proves de contrast per determinar nivells d'alcohol o d'altres substàncies mitjançant anàlisis clíniques	Acord
▪ La Nova Xarxa d'Autobús 2a fase	Mesura de Govern
▪ Pla del Verd i de la Biodiversitat: un instrument per re-naturalitzar Barcelona	Mesura de Govern
▪ Aprovació definitiva modificació del Pla Especial del Port Vell (Molls de la Barceloneta i del Relotge)	Acord
▪ Aprovació provisional de la modificació del Pla General Metropolità en l'Àrea del Nucli Antic del Barri de Sant Andreu	Acord
▪ Aprovació projecte normatiu de l'Ordenança reguladora de la intervenció municipal en les instal·lacions de radiocomunicació i radiodifusió	Acord
▪ MITIC: un model d'innovació TIC per Barcelona	Mesura de Govern

PLANS / PROGRAMES	TIPUS D'ACTE
▪ Aprovació definitiva modificació del Pla Especial de de millora urbana del sector 8 de la Marina de la Zona Franca, d'iniciativa municipal	Acord
▪ Aprovació definitiva Modificació Pla Especial d'establiments de concurrència pública, hoteleria i altres activitats a Ciutat Vella	Acord
▪ Aprovació definitiva creació Associació Barcelona Clúster Nàutic	Acord
▪ Aprovació definitiva creació Fundació Barcelona Institute of Technology for the Habitat (BIT Habitat)	Acord
▪ Atorgar autorització d'ús de la marca Barcelona a Pujol Escayola SL	Acord
▪ Atorgar autorització d'ús de la marca Barcelona a Aretex SA	Acord
▪ Programa Formatiu de suport al Comerç de Proximitat	Mesura de Govern
▪ Aprovació provisional de la imposició d'una taxa per l'aprofitament especial del domini públic local constituït pels caixers automàtics d'entitats financeres situats en línia de façana	Acord
▪ Aprovació definitiva modificació del Pla Especial de millora urbana del sector 8 de la Marina de la Zona Franca, d'iniciativa municipal	Acord
▪ Pla d'impuls i suport al Comerç de Barcelona	Mesura de Govern
▪ Mesura de Govern per afavorir la liquiditat dels subcontractistes de l'Ajuntament de Barcelona	Mesura de Govern
▪ Desconcentració territorial de l'activitat turística. Plans de Turisme de Districte	Mesura de Govern
▪ Barcelona, capital de la cultura catalana	Mesura de Govern
▪ Pla de suport al comerç cultural de proximitat	Mesura de Govern
▪ Compromís municipal per a l'èxit escolar. Programes de qualitat educativa Debat i aprèn	Mesura de Govern
▪ Reforç a l'estiu als alumnes d'ESO amb assignatures pendents	Mesura de Govern
▪ Posada en funcionament d'una nova Fàbrica de creació de dansa i arts del moviment a Les Corts	Mesura de Govern
▪ Quadern Cultura	Mesura de Govern

04 Perspectives per al 2014

L'any 2014 s'inicia amb indicis de recuperació econòmica que són contemplats amb molta prudència però que generen un clima més esperançador que ara fa un any. La majoria d'analistes apunten en aquesta direcció però també assenyalen que la recuperació serà lenta, especialment pel que fa a la generació d'ocupació neta. Les xifres d'aturats segueixen sent molt elevades i per a alguns col·lectius pot continuar sent difícil la reinserció en el món laboral.

Així doncs, l'acció del govern municipal continuarà treballant **per la reactivació econòmica i l'atenció a les persones**, posant èmfasi a l'atenció d'aquells col·lectius que més ho necessiten.

Mantindrà l'exigència pel que fa la **qualitat dels serveis**, treballant per a que la ciutat funcioni, amb una gestió urbana intel·ligent que construeix les bases d'una ciutat de futur. A l'**Enquesta de Serveis Municipals del 2013**, els ciutadans han puntuat amb un 6 la gestió de l'Ajuntament, la nota més alta des del 2004, una valoració positiva que no ens ha de fer baixar la guàrdia.

L'acció de govern seguirà garantint l'estabilitat pressupostària, l'acompliment dels objectius financers que fan possible la generació d'estalvi corrent per a finançar la inversió. Aquest 2014, la inversió serà de 426,3 milions d'euros, un 22% superior a l'any anterior. Una inversió que s'orienta a la millora de la qualitat de vida dels barcelonins i barcelonines; a la reactivació econòmica i la generació d'ocupació i a garantir la qualitat de l'espai públic.

En aquest context, dels principals objectius marcats per al 2014 destaquen:

1) **Atenció a les persones, especialment els més vulnerables:**

Apostem per **a fomentar l'ocupació** des de l'àrea social, evitant incrementar el nombre de persones amb risc d'exclusió social. L'àrea de Qualitat de Vida, Igualtat i Esports, juntament amb Barcelona Activa, mantindrà els projectes PILS, Proper, Projecte empenedoria social. Igualment, es potenciarà la contractació responsable i els convenis i subvencions a entitats del tercer sector.

Fomentem **l'habitatge social**: Amb l'operació aparcaments 100*1000, Barcelona ampliarà amb **1.000 nous habitatges el Parc Públic d'Habitatges de Lloguer**. L'Ajuntament de Barcelona preveu destinar 100M€ a impulsar la construcció de 1.000 nous habitatges assequibles en els propers anys. El govern municipal garanteix que un **50% dels pisos es destinaran a lloguer social**, on els usuaris (gent gran i emergències) paguen en funció dels seus ingressos.

Incrementem el nombre de **places per a acollir famílies en cas d'emergència**: incrementarem places al Centre de Navas i avançarem en la construcció d'un segon centre que s'obrirà a finals de 2014.

Treballem per a atendre les **persones en risc d'exclusió social**: amb l'acolliment familiar Hort de la Vila i pisos d'inclusió. Treballem per a donar hàbits d'administrar-se la vida de forma independent; programa de persones vulnerables amb addiccions, i reinserció al món de les persones en assentaments irregulars.

Es preveu el **nou centre d'emergències** (CUESB, al 22@), per a l'estiu del 2014 i la construcció d'un centre per a famílies amb adolescents a la plaça de la Sedeta, un centre pioner a la ciutat. Igualment, es rehabilitarà l'edifici que ha d'ubicar el Centre de Serveis Socials de Camp d'en Grassot-Gràcia Nova.

Durant el 2014 **es desplegarà el Pla d'inclusió social**, el primer pla que és de ciutat. L'Ajuntament s'asseu amb les entitats civils d'igual a igual des del primer moment per abordar els temes, com per exemple la taula solidària d'aliments i el pla d'assentaments irregulars. Un pla que desperta interès en altres ciutats, com per exemple Estocolm.

Es durà a terme el Forum Social Affairs el març del 2014, en el que es reclamarà el lideratge de les ciutats en matèria de lluita per la inclusió social.

Treballarem per estendre i augmentar la participació al programa Convivim esportivament que desenvolupa la mesura de govern del mateix nom.

Al novembre del 2014, Barcelona serà la seu del **13è congrés mundial de Ciutats Educadores**, una aposta per l'educació i la inclusió social.

Continuem treballant per **potenciar la vida independent de les persones amb discapacitat i la innovació social** com a filosofia de gestió per a treballar més amb menys. En aquesta línia Barcelona es presenta al premi Bloomberg, xarxa d'atenció col·laborativa, i segueix incrementant l'accessibilitat en els equipaments esportius municipals per a garantir la pràctica esportiva a totes les persones amb discapacitat, d'acord amb la mesura de govern l'Esport inclou.

Assegurem l'alimentació, a través de les beques menjadors, les bonificacions d'alimentació a les Escoles Bressol i la Targeta solidària d'aliments, així com l'increment de les places de menjadors socials, àpats en companyia i àpats a domicili.

Despleguem el **Servei d'Atenció Domiciliària** amb un nou plec de condicions que amb un estalvi de 12 milions **augmenta el 4% el servei el 2014**.

Durant el 2014 es desplegarà l'operatiu del **Pla d'Acció de drogues de Barcelona 2013-2016**, que preveu un Centre d'acollida a persones vulnerables sense sostre i amb addiccions, i un recurs per a dones amb addiccions.

Pel que fa a la cooperació internacional, els projectes previstos per a 2014 donen prioritat a Maputo (Moçambic), Dakar (Senegal), Tànger, Tetuan i Rabat (Marroc), Tunísia, la

franja de Gaza, el Líban, Sarajevo (Bòsnia i Hercegovina), Medellín (Colòmbia) i l'Havana (Cuba). Una altra de les novetats d'aquest any és que s'obre una línia de treball per promocionar els drets del col·lectiu gai, lèsbic, transsexual i bisexual (LGTB) a l'Àfrica i Amèrica Llatina, en forma coordinada amb la regidoria de Dona i Drets Civils.

Treballem per a **millorar la mobilitat urbana** garantint la sostenibilitat i les mateixes oportunitats d'accés a la ciutat. Durant el 2014 es desplegarà la **3a fase de la Xarxa de Bus**, amb 5 línies més, de manera que a finals de 2014 prop del 60% dels usuaris habituals d'autobús es beneficiarà de les millores de la Nova Xarxa, més ràpida, més clara i millor connectada amb el conjunt de la trama de transport públic.

Continuarem amb la implantació del **pla de millora de la seguretat dels carrils bici**; la implantació de les millores necessàries als passos de vianants amb riscos elevats d'accidentalitat en l'estudi general realitzat per la Guàrdia Urbana durant aquest 2013; i avaluant les cruïlles amb sobre representació en el nombre d'accidents per tal d'efectuar-ne les modificacions que facin disminuir de manera notable l'exposició al risc.

Incrementem la seguretat viària de la ciutat amb noves zones 30 que afectarà a 150 quilòmetres més de carrer; implantant el pla de seguretat viària; reforçant la seguretat viària al voltant dels centres escolars, amb experiències prou conegudes i d'èxit com els Camins escolars, camins segurs, que tindran un especial tractament al 2014 amb l'ampliació de la xarxa d'escoles integrades al programa.

Implementació del **Pla de Mobilitat Urbana**, que establirà les bases del model de mobilitat pels propers sis anys i, per tant, les línies mestres de la nova política de mobilitat a la ciutat.

Al 2014 hi haurà una nova oferta pública de **100 nous efectius de la GUB i 67 nous bombers**. El seu efecte immediat en la plantilla actual serà corregir la pèrdua constant. Continuarem amb el procés d'implantació del nou model de patrullatge als barris, en clau de proximitat i anticipació.

Continuem aprofundint en els compromisos i reptes formalitzats en el vigent Pla de Seguretat Ciutadana aprovat a l'inici de mandat i que cerca la col·laboració en matèria de seguretat ciutadana amb els Mossos d'Esquadra. El 2014 incorporarem la gestió conjunta de les demandes urgents a cada districte des de la Sala Conjunta de Comandament.

Aquest any prepararem la migració de la recepció del conjunt de les trucades de les emergències al 112, tant pel que fa al 080 (Bombers) com les del 092 (GUB).

En el camp educatiu, consolidarem la **qualitat de les escoles bressol** i els nous projectes (ampliar el període de bonificacions, la incorporació de 60 alumnes de grau superior com a part de la FP Dual, formació, reforç horari, etc). Una de les prioritats és l'augment de les inversions pel manteniment de les escoles com a espais educatius públics de qualitat, destinant 25 milions d'euros per a obres de reforma, ampliació i millores. A més treballarem en la creació de tres noves escoles bressol.

Continuem treballant per a incrementar la **qualitat del sistema escolar**, preservant el manteniment i millora dels equipaments escolars; amb el suport educatiu personalitzat; reducció de l'absentisme; promoció de la formació professional i consolidació de la gestió de les escoles de música. Compromís del govern municipal de construir l'Escola Univers, dins del nucli d'equipaments de Bailèn-Quevedo.

Inici del programa pilot Xarxa d'escoles per a la igualtat i la no discriminació, que pretén completar i reforçar les línies de treball institucional i aportar una major integració en les intervencions que des de fa anys es porten a terme en relació a la prevenció de la violència en les relacions interpersonals i la promoció d'una convivència positiva, tant dins el sistema educatiu com en l'educació no formal.

Es donarà un **nou impuls de l'Oficina de la No Discriminació**, amb un reforç als àmbits i a les persones que pateixen situacions de discriminació, i en concret a la mediació, l'assessorament jurídic i la formació, i als projectes de promoció de drets que se'n poden derivar.

2) Reactivació econòmica:

El nou model de promoció econòmica de la ciutat neix de la voluntat de **donar servei i suport a les empreses i a les persones que cerquen ocupació**. En aquest sentit s'ha desplegat una cartera pròpia de serveis municipals per a potenciar l'ocupació estable i de qualitat.

En aquesta línia destaca el programa personalitzat de recerca de feina per a persones aturades de llarga durada i el reforç a la formació, l'acompanyament i assessorament laboral als joves (amb el pla de xoc contra l'atur juvenil amb l'aprenentatge d'oficis i formació en sectors de futur com la tecnologia mòbil).

L'any 2014 es posarà en funcionament **l'Oficina d'Atenció a l'Empresa i el Centre de Recursos per a les empreses** i s'impulsaran els programes de suport a les empreses: aXalera, Learning to Grow, Mentoring, Reempresa, Reinverteix en futur.

Impulsarem nous espais i models de gestió d'incubació empresarial, com la nova incubadora Free Zone al MediaTIC; la incubadora de l'Agència Espacial Europea; més espais al Parc Tecnològic Barcelona Nord o el nou espai de coworking a l'Almogàvers Business Factory.

Potenciarem els sectors estratègics com la Capitalitat Mundial, Clúster nàutic o el vehicle elèctric però també sectors tradicionals com el comerç, potenciant el comerç de proximitat a través del desenvolupament del Pla integral de suport al comerç i de la remodelació dels mercats municipals.

En el marc del foment als barris productius, està prevista la inauguració de l'Ateneu de Fabricació de Ciutat Meridiana.

Durant aquest any finalitzaran les remodelacions dels mercats de Sants i Guinardó i es continuarà les dels mercats del Ninot i Sant Antoni. Es redactaran els projectes de remodelació dels mercats de la Vall d'Hebron i Bon Pastor.

S'implantarà a tota la ciutat del nou sistema homogeni per a la tramitació i atorgament de les **licències per a la realització d'activitats extraordinàries** en l'espai públic.

Continuarem impulsant un model de **turisme de qualitat i responsable** que faci compatible la generació de riquesa amb el benestar quotidià del ciutadà i que preservi el patrimoni cultural de la ciutat.

Seguirem treballant per la **certificació de turisme responsable i sostenible Biosphere**. Una sostenibilitat entesa en la seva triple vessant, econòmica, sociocultural i ambiental, així com per la desconcentració i redistribució del flux turístic, a través de la implantació dels Plans de turisme als districtes i l'ordenació del transport col·lectiu de turistes.

La reactivació econòmica també vindrà de la **promoció dels grans projectes culturals** com la posada en marxa del **Disseny Hub**, el **Museu de Cultures del Món** i el funcionament a ple rendiment del Born Centre Cultural. També destaquen nous projectes patrimonials com el del **Castell de Montjuïc** i l'**obertura de la nova biblioteca Joan Maragall** al districte de Sarrià-Sant Gervasi, que eleven a 40 el nombre de biblioteques de la xarxa de ciutat, i l'inici de les obres a Vil·la Joana i el Canòdrom. La promoció cultural, es veurà reforçada amb la posada en marxa **d'un nou carnet de Cultura**, que permetrà afegir nous avantatges culturals als usuaris de biblioteques i es crearà una nova línia d'ajuts per al comerç cultural de proximitat per a les galeries d'art.

Mantenim el **suport a la xarxa d'equipaments culturals de proximitat**, a la feina del dens sector cultural associatiu, i a l'aposta dels emprenedors vinculats a la creativitat i la innovació que conformen la base cultural de la ciutat. La ciutat disposa d'una xarxa de 51 Centres Cívics, 39 biblioteques i 23 museus i centres d'exposició. El nou Quadern de Cultura aproparà les activitats culturals a 12.160 joves.

Continuarem, per segon any, amb l'aportació del **Fons de Capitalitat Cultural** que permet mantenir la qualitat i el nivell d'excel·lència del sistema de grans equipaments culturals de Barcelona.

Igualment, durant el 2014, constituïran una plataforma de promoció de la ciutat l'organització i promoció dels esdeveniments esportius puntuals: Campionat del Món Bàsquet 2014; Barcelona World Race; Euro Hockey League; Final Six de Waterpolo de la Lliga europea de clubs; la internacional ADIPAV Cup de Patí a Vela; Regata de vela MOCA Ocean Masters New-York Barcelona, que coincidirà amb una setmana de promoció de la nostra ciutat a Nova York; Furusiya FEI Copa de les Nacions de Salts d'Hípica- CSIO- Barcelona Concurs de Salts Internacional – Hípica (Barcelona Equestrian Challenge); el 50 aniversari del Rally Catalunya Costa Daurada o Regata Puig de Vela. I també els esdeveniments regulars com la Marató, Trofeu Conde de Godó de Tennis, GP de Motociclisme, la GP de Fórmula 1, Trial Enduro Indoor de Barcelona, Torneig

Internacional d'Hockey de Reis, Regata Conde de Godó de Vela i Triatló de Barcelona, que entre d'altres.

.Iniciarem una nova etapa del projecte de candidatura olímpica per als Jocs d'Hivern Barcelona Pirineus 2026.

3) Regeneració urbana:

Barcelona treballa per a un nou model urbà sostenible i intel·ligent al servei de la gent. Un nou model que integri plenament medi ambient, urbanisme, infraestructures i TIC, per a aconseguir que Barcelona esdevingui una ciutat autosuficient, de barris productius de velocitat humana, en el si d'una metròpolis hiperconnectada i d'emissions zero.

Durant el 2014 es donarà continuïtat i es desenvoluparan moltes obres de regeneració urbana a la ciutat. Per un costat, **grans projectes urbans**, actuacions de gran impacte com són l'enderroc de l'anella de les Glòries, la cobertura de vies de Sants, la millora de General Mitre, l'Avinguda Diagonal, l'Avinguda Paral·lel. Per altra banda, tot un conjunt d'actuacions específiques a districtes als que s'ha d'afegir el **Pla de millora integral de l'espai públic**, amb més de 60 actuacions, el **Pla director d'il·luminació**, que suposarà millores no només des del punt de vista d'eficiència energètica, sinó que contribuirà a millorar la percepció de seguretat dels ciutadans al carrer i el **pla de millora de la senyalització**.

També es continuarà amb els projectes de **renaturalització de la ciutat** i s'executaran 5 actuacions dins del **Pla Buits**.

Per a l'impuls d'una **política ambiental responsable**, el Pla de prevenció de residus es fixa reduir la generació de residus per càpita en un 10% al 2020 (respecte de les dades del 2006). Pla de recursos hídrics alternatius vol seguir incrementant el consum d'aigua freàtica dels serveis municipals, mentre que pel Pla Millora Qualitat de l'aire cal reduir els nivells de NO₂ i PM₁₀ de la ciutat per a assolir els objectius del Pacte d'Alcaldes i acomplir la normativa europea.

Pla d'autosuficiència energètica: l'objectiu és la creació de barris productius a velocitat humana en el si d'una ciutat hiperconnectada amb emissions zero. Exemples de l'aplicació d'aquest pla són la promoció de la implantació del vehicle elèctric a la ciutat, començant per les flotes captives (taxis i autobusos, motos, etc.), el Pla de millora energètica en edificis municipals o la creació d'illes autosuficients, fonamentat en la col·laboració públic-privada i la conscienciació ciutadana.

4) Administració solvent i propera al ciutadà

Durant el 2014 es continuarà vetllant per l'equilibri de les finances de l'Ajuntament i per la seva sostenibilitat i solvència. Es mantenen els objectius financers: dèficit zero; deute inferior al 60% dels ingressos corrents; estalvi brut superior al 15% dels ingressos corrents i garantia de pagament a 30 dies als proveïdors.

El pressupost del 2014 destina el 42% dels recursos no financers a les persones i famílies, entitats i associacions i agents econòmics. És a dir, a activitats i serveis relacionats amb educació, cultura, esports, atenció i promoció social, salut, protecció i seguretat ciutadana o foment de l'ocupació.

Un 39% de la despesa corrent i de capital es destina a aquells serveis necessaris per tal que la ciutat funcioni i es projecti com a un model de ciutat saludable, on el medi ambient, l'urbanisme, les infraestructures i les TICs estiguin integrades. Engloba els serveis de neteja, recollida de residus, clavegueram, enllumenat, transport públic, urbanisme, habitatge, etc.

El darrer 19% es destina als objectius de garantir una administració cada vegada més eficient i transparent.

L'any 2014 suposarà un pas important pel que fa a la transparència de la gestió del govern municipal a través de la posada en funcionament del portal de resultats.

Posarem en marxa el **projecte Govern Obert**, que respon a les necessitats i demandes socials de nou model de governança, basat en el concepte de passar de "Governar per a les persones" a "Governar amb les persones", basat en la transparència, la participació i les dades obertes, sota el principi de la implicació ciutadana en el Govern de la ciutat.

En el marc del Govern Obert s'habilitarà la **plataforma de coinnovació**, un canal de participació on la ciutadania pot expressar propostes per resoldre diferents reptes que té la ciutat, i es desenvoluparan **aplicacions per a telèfons mòbils** sobre el coneixement dels òrgans de Govern i espais de participació ciutadana i per a la promoció del voluntariat.

En aplicació de la mesura de govern relativa a la creació de l'Observatori de la Participació Ciutadana a la ciutat de Barcelona, es constituirà el seu **Consell Rector**.

En l'àmbit de la promoció de la participació ciutadana i el suport al teixit associatiu de la ciutat, es desenvoluparà **l'agenda d'activitats Barcelona Capital Europea de Voluntariat** que clourà el mes de desembre, coincidint amb el Dia Internacional del Voluntariat, amb el traspàs d'aquest títol a la ciutat que rellevarà a Barcelona.

Igualment amb aquests objectius es finalitzarà el procediment per a **l'aprovació dels nous textos normatius sobre participació ciutadana**, que van ser aprovats inicialment a la Comissió de Presidència d'11 de desembre del 2013, Reglament de Participació Ciutadana, Reglament General d'Organització i Funcionament dels Districtes i Reglament Intern del Consell de Ciutat.

Altres iniciatives destinades a col·laborar amb el sector associatiu (enfortint-lo i ampliant la seva base social) i a promoure l'educació en els valors que implica el voluntariat i la participació en els afers col·lectius, seran les **mesures de govern** "De la cultura de les subvencions a la dels convenis i contractes-programa", "Voluntariat en família" i "Fem créixer la cultura participativa a Barcelona".

