



Ajuntament
de Barcelona

Baròmetre de la infància i les famílies a Barcelona, 2014

Àrea de Drets Socials

23 de juliol del 2015

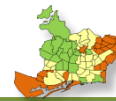


Ajuntament
de Barcelona

Baròmetre de la infància i les famílies a Barcelona, 2014

Àrea de Drets Socials

23 de juliol del 2015

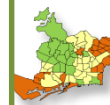


Introducció

Objectiu

El **Baròmetre d'Infància i Famílies de Barcelona (BIFAB2014)** és un projecte de l'Ajuntament de Barcelona amb la col·laboració de l'Institut d'Infància i Món Urbà (CIIMU) i té un triple objectiu:

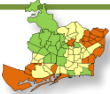
- a) Oferir coneixement sobre la situació de les famílies de la ciutat amb fills i filles menors de 16 anys.
- b) Convertir-se una eina pel desenvolupament de polítiques públiques orientades a la millora del benestar dels infants i les famílies.
- c) Iniciar una sèrie nova de dades que permeti analitzar periòdicament l'evolució de les llars amb infants a la ciutat.



El Baròmetre de la Infància i les Famílies a Barcelona, 2014 (BIFAB2014)

- **1ª edició (2014)**

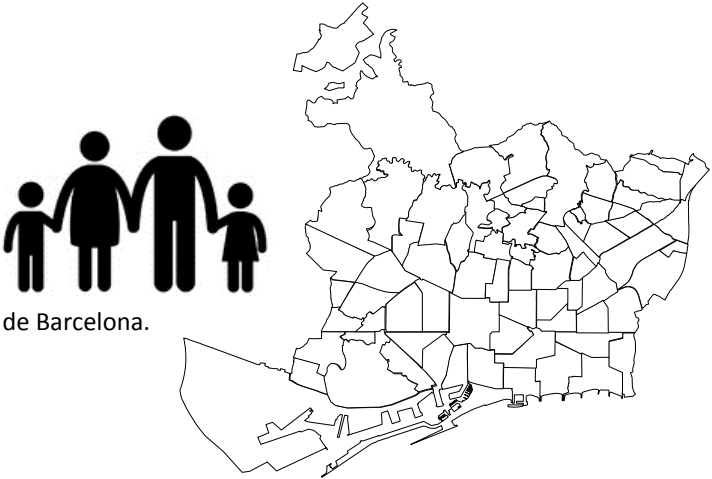
- **1.200 entrevistes** a famílies de la ciutat amb menors de 0 a 15 anys.
- El treball de camp s'ha realitzat del 18 de juny al 31 de juliol i de l'1 al 6 de setembre de 2014.
- La mostra:
 - **S'han agrupat els 73 barris de la ciutat en 3 trams** en funció de la renda familiar disponible de cadascun
 - S'han realitzat **400 entrevistes a cada estrat.**



Context

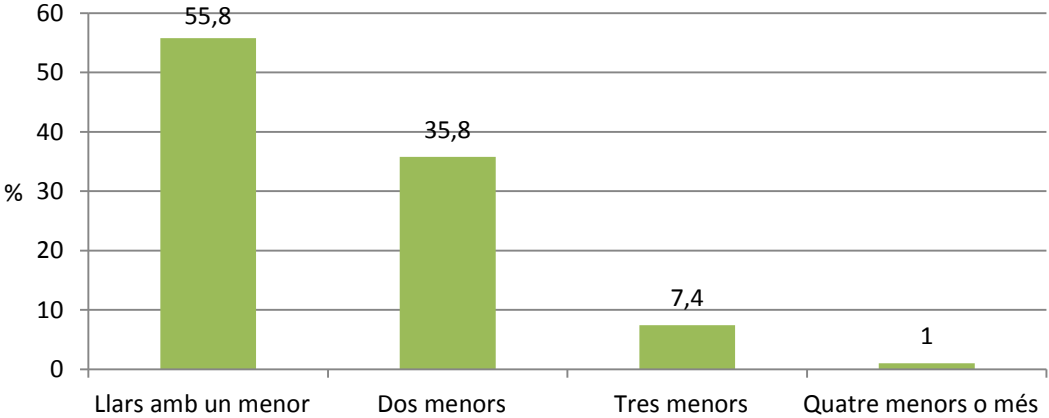
Infants (0-15 anys) a Barcelona 2014

- **214.931** infants de 0 a 15 anys (**13,3%** de la població).
- **139.293** llars amb menors (**21,2%** de les llars)
- El **12,6%** de les llars amb menors són monoparentals



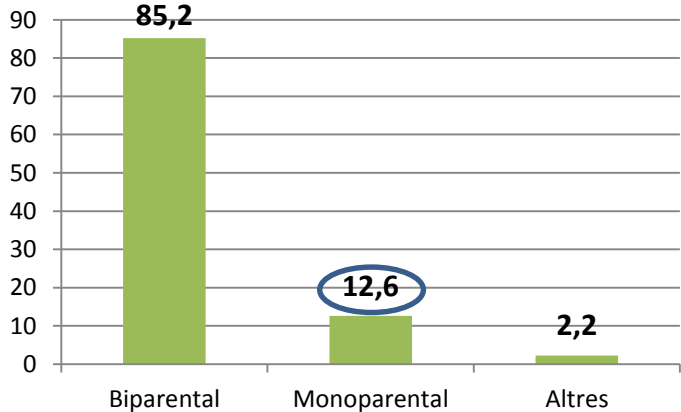
Font: Lectura del Padró Municipal d'Habitants a 30.06.2014. Departament d'Estadística. Ajuntament de Barcelona.

Proporció de llars segons nombre de menors. Barcelona 2014

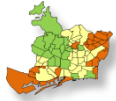


Font: (BIFAB2014)

% Llars amb menors segons nombre de menors. Barcelona 2014

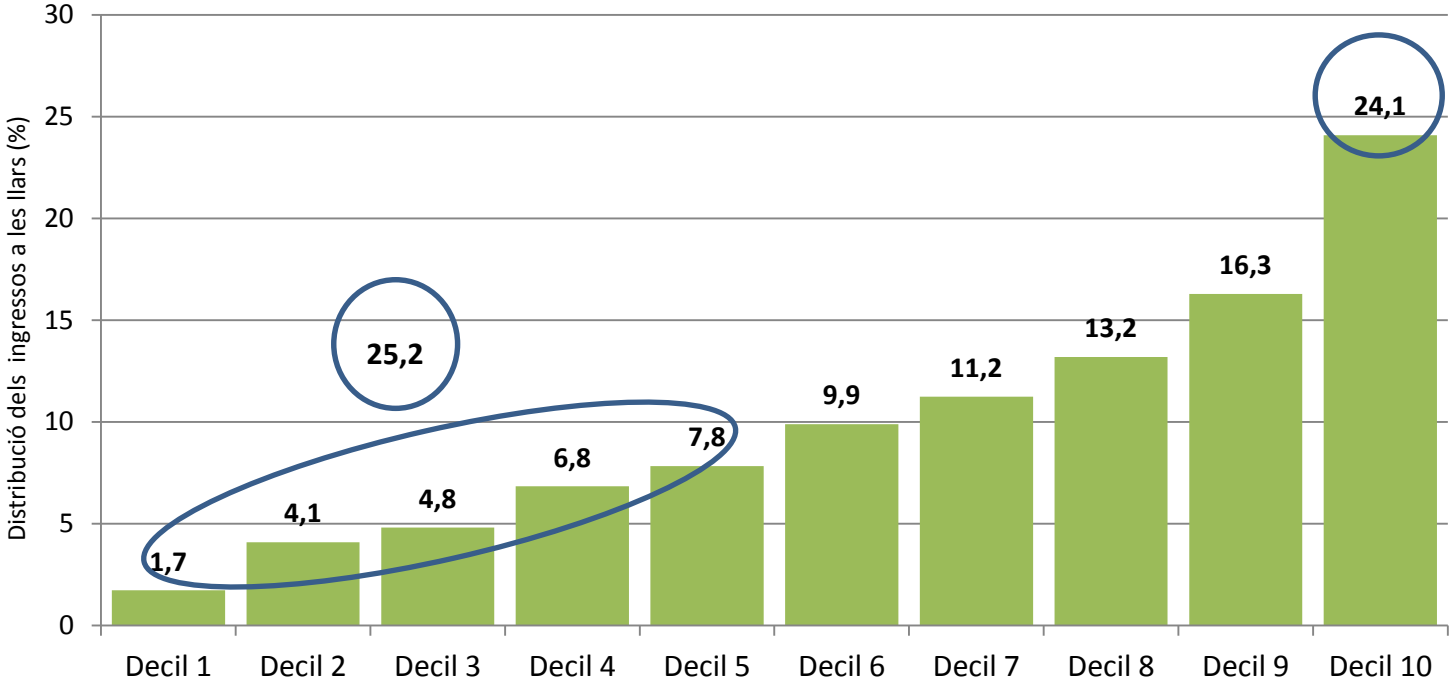


Font: (BIFAB2014)

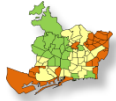


Introducció	Desigualtat econòmica								
-------------	-----------------------	--	--	--	--	--	--	--	--

Distribució de la renda de les llars amb infants de 0 a 15 anys per decils

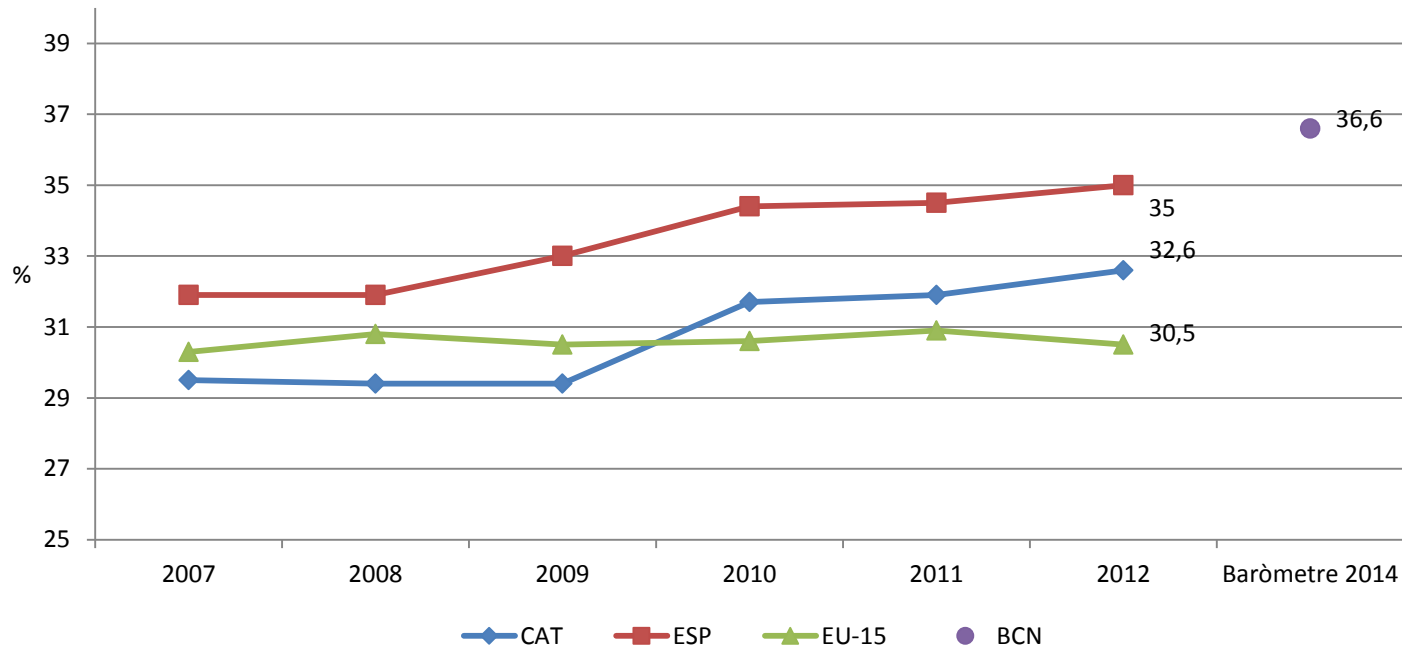


- El 10% de les llars amb més ingressos tenen el 24,1% dels ingressos totals de les llars, pràcticament igual que el 50% de les llars amb menys ingressos.
- El 10% de les llars amb més ingressos té 14 vegades els ingressos del 10% de les llars amb menys ingressos (24,1 / 1,7).



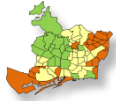
Introducció	Desigualtat econòmica					
-------------	-----------------------	--	--	--	--	--

Coeficient de Gini. Catalunya, Espanya i EU-15, 2007-2012 i Barcelona 2014



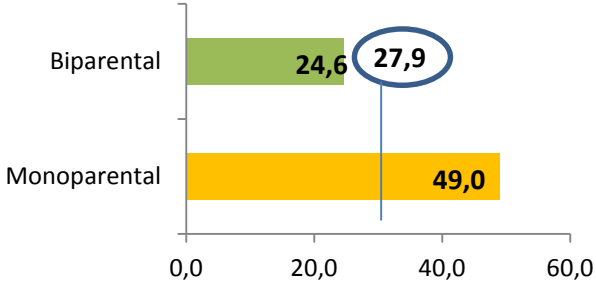
Nota: En el cas de Barcelona l'univers és llars amb infants menors de 16 anys.

- El Coeficient de Gini 0 seria l'escenari d'igualtat absoluta i 100 de desigualtat absoluta.
- A la UE-15 el país amb l'indicador més favorable és Suècia amb un coeficient de Gini de 24,9; el més desfavorable, a part d'Espanya (35), Grècia amb un coeficient de 34,4 (Eurostat).

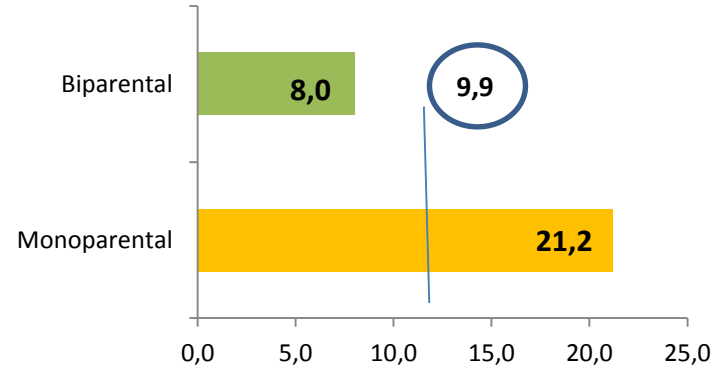


ntroducci Desigualtat econòmica

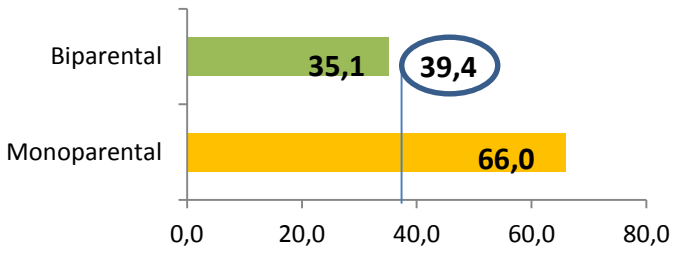
Llars amb dificultat o molta dificultat d'arribar a final de mes (%)



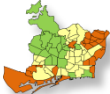
Llars que no veuen assumible la despesa actual de la hipoteca o lloguer en els pròxims 3 anys



Llars que no poden fer front a una despesa imprevista (650 €)

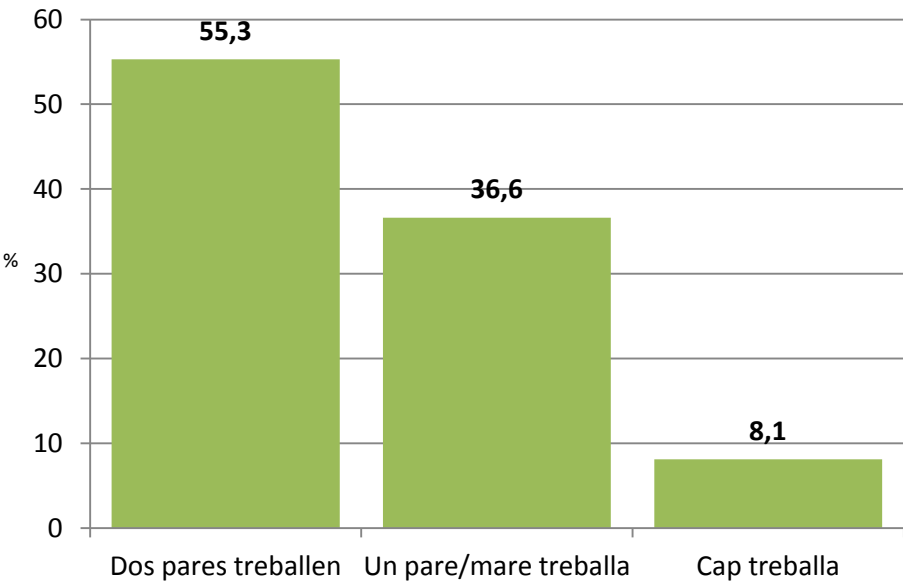


- El **27,9** de les llars amb menors afirmen tenir dificultats o molta dificultat per arribar a final de més. El **49%** en el cas de les llars monoparentals
- Un 10% de les llars amb menors no veuen assumible el pagament de la hipoteca o el lloguer en els propers 3 any. Un **21,2%** en el cas de les llars monoparentals
- El **39,4%** de les llars amb menors no poden fer front a una despesa imprevista (650€). El **66%** en el cas de llars monoparentals



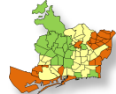
Introducció	Desigualtat econòmica	Situació Laboral				
-------------	-----------------------	-------------------------	--	--	--	--

Llars amb infants de 0-15 anys segons el nombre de progenitors que treballen



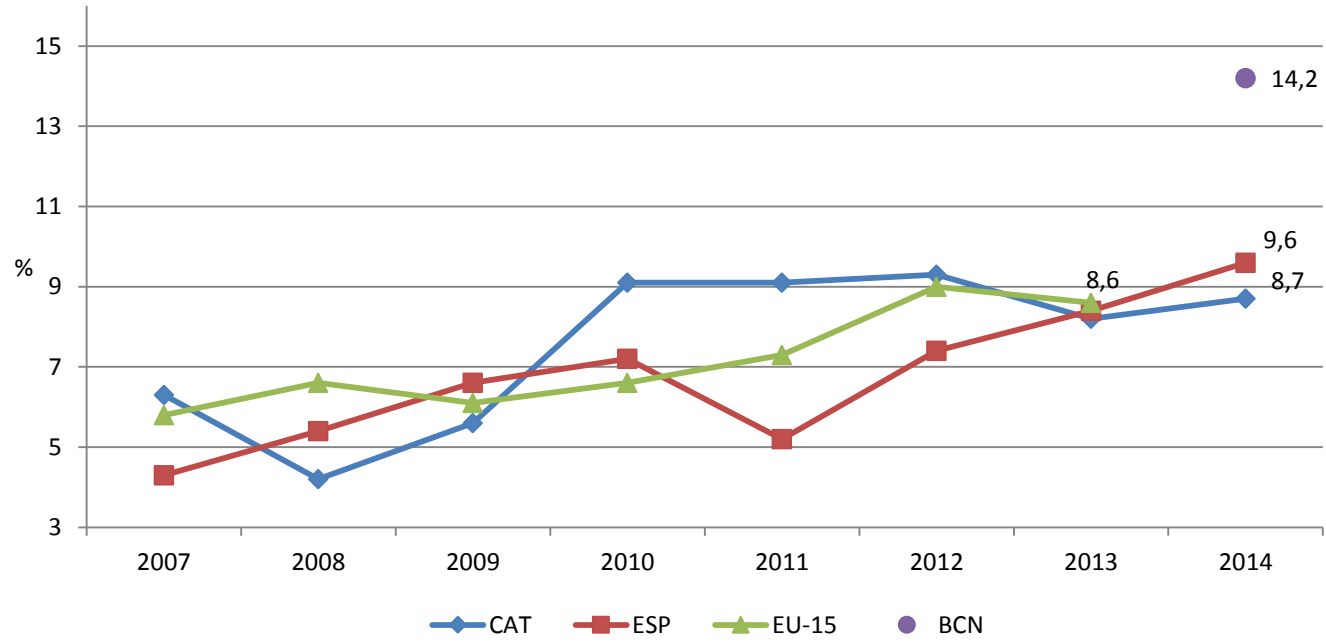
	Dos progenitors treballen	Un progenitor treballa	Cap treballa
Total	55,3	36,6	8,1
Nacionalitat progenitors			
Espanyola	59,0	34,0	7,0
Estrangera	30,0	54,0	16,0
Nivell estudis progenitors			
Estudis primaris	20,9	49,3	29,9
Estudis secunda	33,8	51,6	14,6
Estudis terciaris	65,6	30,4	4,0

• El 8,1% de les llars amb menors de 16 anys no tenen cap dels progenitors o responsables treballant.



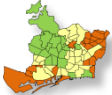
Introducció	Desigualtat econòmica	Situació Laboral	Privació material		
-------------	-----------------------	------------------	--------------------------	--	--

Menors de 16 anys amb carència material severa (estratègia Europa 2020). EU-15 2007-2013, Catalunya, Espanya 2007-2014, i Barcelona 2014



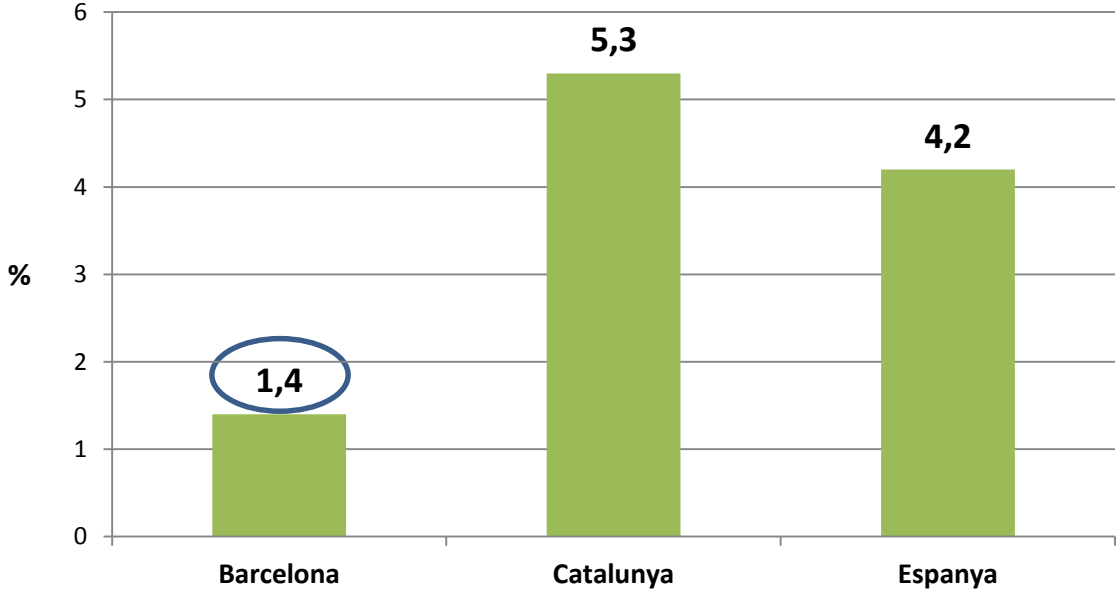
Font: (BIFAB2014, ECV i Eurostat

- **La carència material severa es refereix als infants que no disposen (no s’ho poden permetre) de 4 o més ítems d’una escala de 9.** (No poder fer front a despeses imprevistes, no poder mantenir l’habitatge a una temperatura adequada durant els mesos freds, un àpat de carn o peix almenys cada dos dies, fer vacances fora de casa almenys una setmana a l’any,...).
- **La carència material severa arriba al 26,1% en el terç de barris amb RFD més baixa**



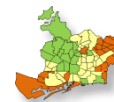
Introducció	Desigualtat econòmica	Situació Laboral	Privació alimentària			
-------------	-----------------------	------------------	----------------------	--	--	--

Menors de 16 anys que viuen en llars on no es poden permetre un àpat de carn, pollastre o peix (o equivalents per vegetarians) cada dos dies. Barcelona 2014



Font: (BIFAB2014 i ECV)

- L'1,4% dels infants menors de 16 anys viuen en llars on no es poden permetre un àpat de carn, pollastre o peix (o equivalents per vegetarians) almenys cada dos dies.



Introducció

Desigualtat
econòmica

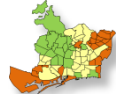
Situació
Laboral

**Privació
relacional**

% de menors de 16 que no disposen dels següents ítems perquè les famílies no s'ho poden permetre, Barcelona 2014

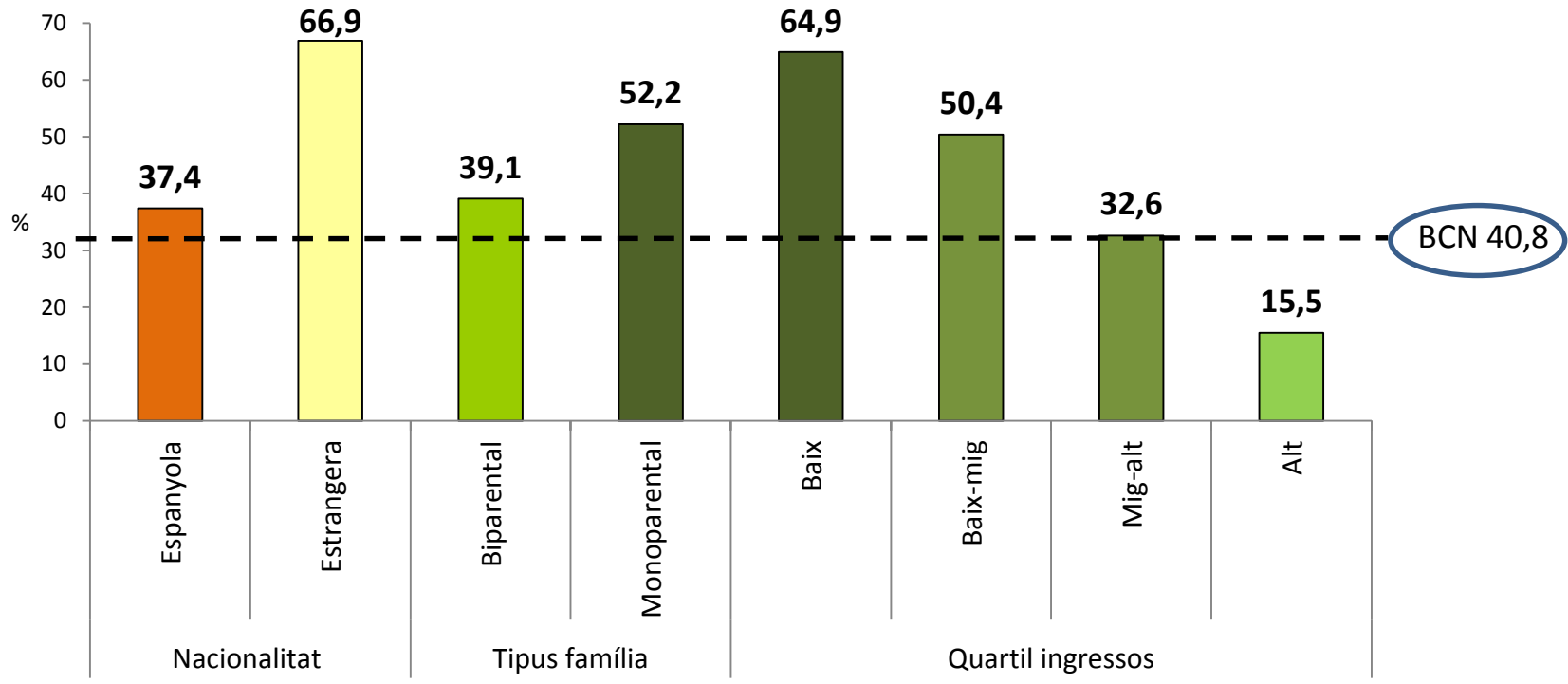
	Barcelona	Catalunya	Espanya
Roba nova (que no sigui de segona mà)	6,6	6,8	7,7
Dos parells de sabates adequades (o un parell adequat per qualsevol època de l'any)	1,9	2,1	2,9
Tenir regularment activitats d'oci (esport, tocar un instrument, organitzacions juvenils, etc.)	11,3	21,3	13,0
Poder participar en els viatges i esdeveniments escolars pels quals s'ha de pagar	7,5	13,2	11,6
Celebrar les ocasions especials (aniversaris, sants, esdeveniments religiosos, etc.)	6,7	15,8	11,4
Poder reunir-se de tant en tant amb els amics per jugar o convidar a prendre alguna cosa	6,7	19,1	12,8
Equips d'oci a l'aire lliure (bicicletes, patins, etc.)	3,9	9,7	6,0
Llibres adequats per a la seva edat	2,7	3,1	2,3
Joguines que es poden utilitzar dins de l'habitatge (joguines educacionals per nadons, jocs de taula, jocs d'ordinadors, etc.)	2,7	3,9	3,5

- L'11,3% dels menors de 16 anys no poden realitzar de forma regular activitats d'oci i esport.
- El 7,5% no poden participar en els viatges i esdeveniments escolars pels quals s'ha de pagar.

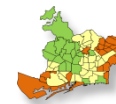


Introducció	Desigualtat econòmica	Situació Laboral	Privació	Habitatge		
-------------	-----------------------	------------------	----------	------------------	--	--

Llars amb menors de 16 anys en què la despesa de l'habitatge suposa més del 30% dels ingressos



- El 41% de les llars amb menors dedica més del 30% dels ingressos a pagar l'habitatge; un 67% en el cas de les llars amb adults de nacionalitat estrangera i un 52% en les llars monoparentals.



Introducció

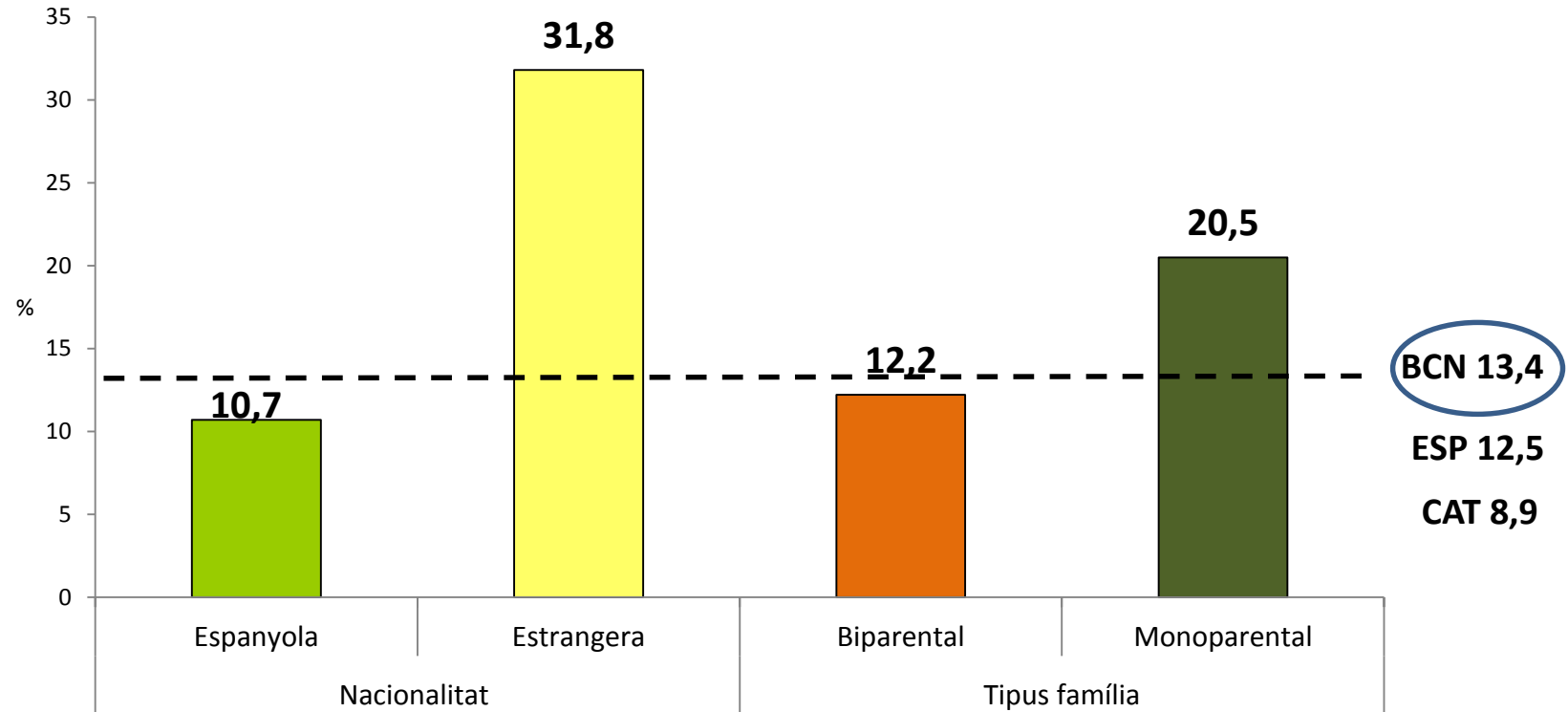
Desigualtat
econòmica

Situació
Laboral

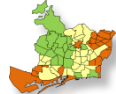
Privació

Habitatge

Llars amb menors de 16 anys que han tingut algun endarreriment a l'hora de pagar l'import mensual de l'hipoteca o lloguer en els darrers 12 mesos

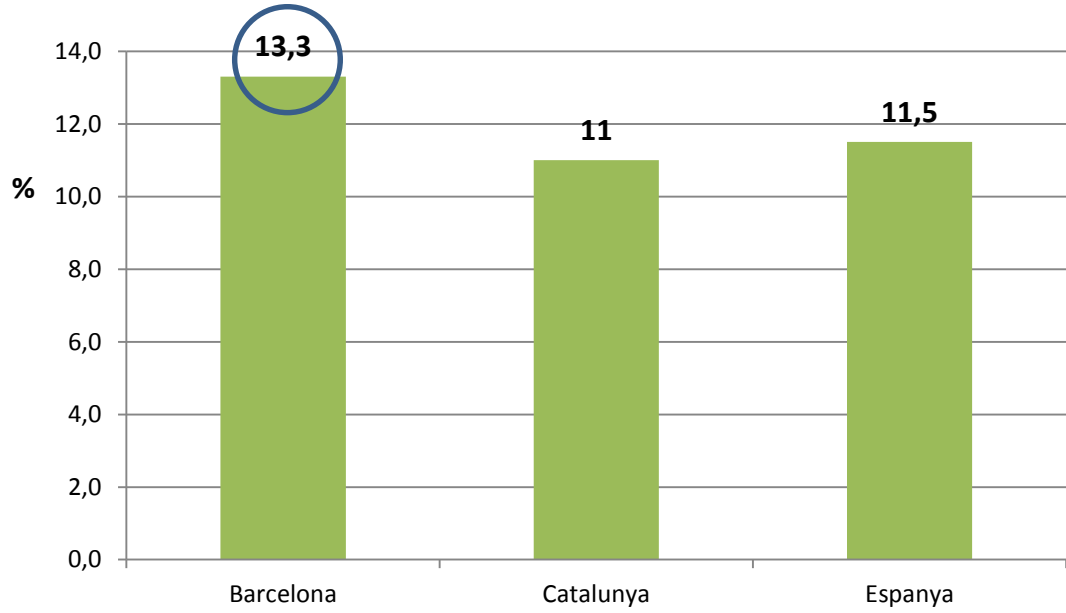


- A Barcelona el 13,4% de les llars amb menors de 16 anys han tingut algun endarreriment per pagar l'import mensual de l'hipoteca o lloguer en els darrers 12 mesos.

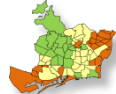


Introducció	Desigualtat econòmica	Situació Laboral	Privació	Habitatge		
-------------	-----------------------	------------------	----------	------------------	--	--

Menors de 16 anys que viuen en llars que no poden mantenir l'habitatge a una temperatura adequada durant els mesos freds

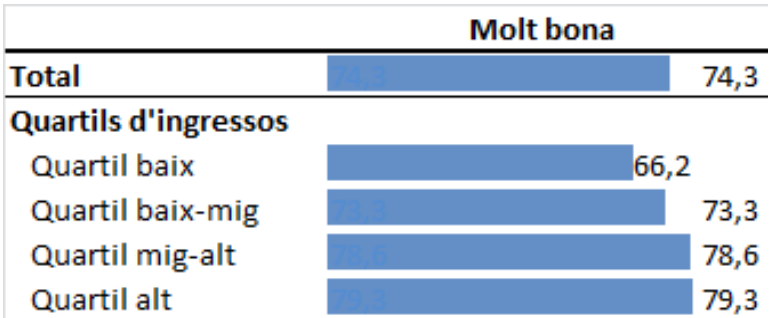


- El **13,3%** dels menors de 16 anys viuen en llars que no poden mantenir l'habitatge a una temperatura adequada durant els mesos freds (**pobresa energètica**).

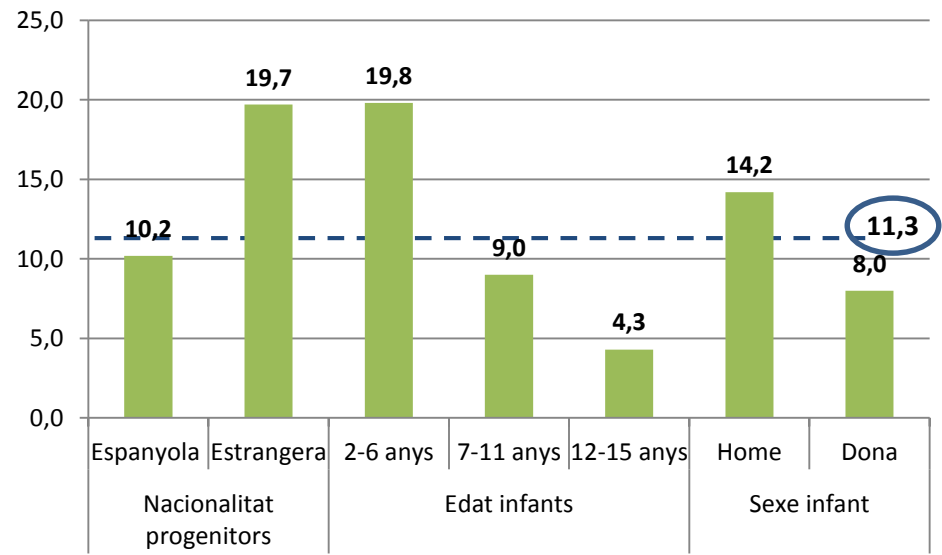


Introducció	Desigualtat econòmica	Situació Laboral	Privació	Habitatge	Salut	
-------------	-----------------------	------------------	----------	-----------	--------------	--

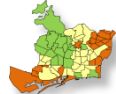
Valoració dels pares i mares sobre la salut dels fills i filles



Prevalença de la obesitat en infants de 2 a 15 anys

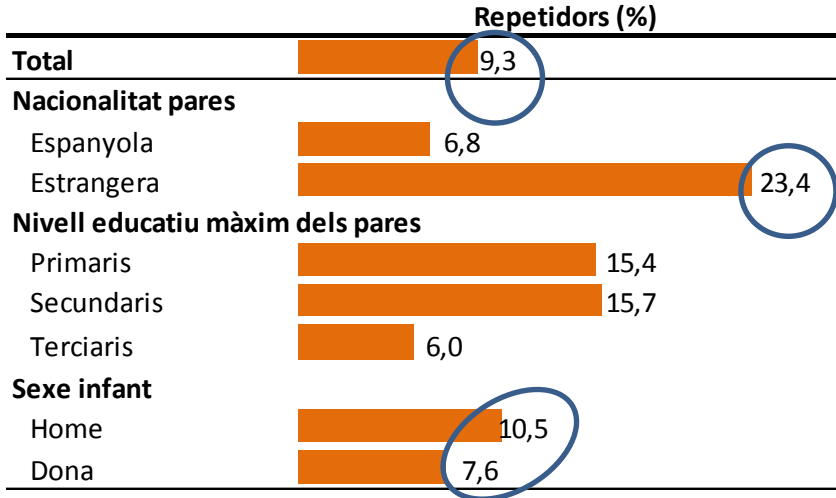
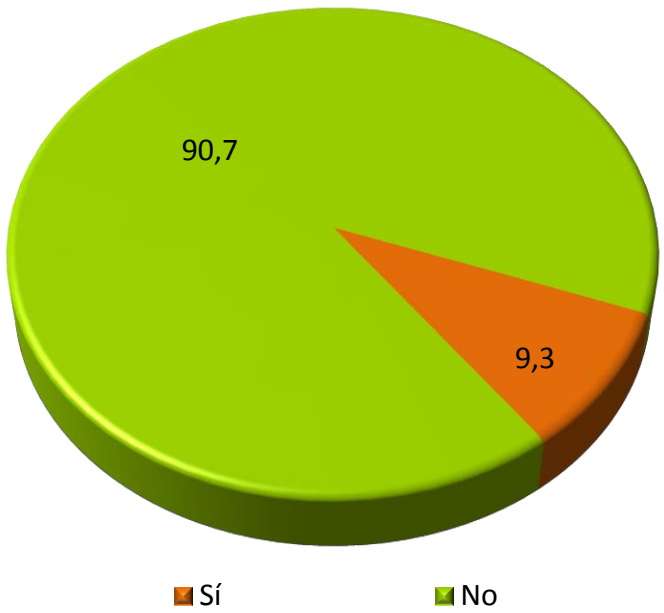


- El 74,3 % de pares i mares consideren que la salut dels seus infants és molt bona.
 - En el cas del quartil de renda més baix només el 66,2%.
 - En el quartil de renda més alt un 79%
- L'11,3% dels infants de 2 a 15 anys pateixen obesitat. La prevalença en obesitat recau en major mesura en els nens (14,2%), en els menors amb pares de nacionalitat estrangera (19,7%) i, especialment, en els infants de 2 a 6 anys (19,8%).

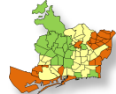


Introducció	Desigualtat econòmica	Situació Laboral	Privació	Habitatge	Salut	Educació
-------------	-----------------------	------------------	----------	-----------	-------	-----------------

Infants de 12-15 anys que repeteixen o han repetit algun curs a primària

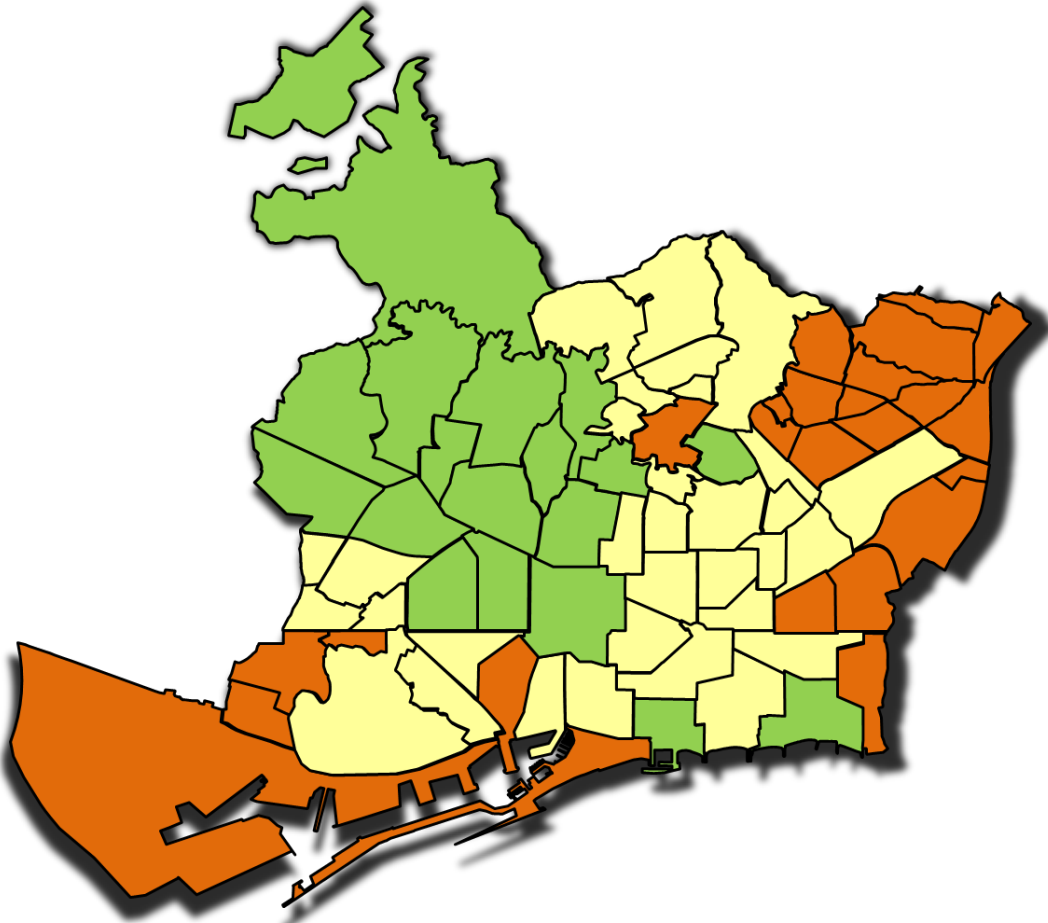


El 9.3% dels infants de 12 a 15 anys repeteixen o han repetit algun curs de primària.



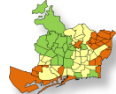
Desigualtat Territorial

Barris segons nivell de renda



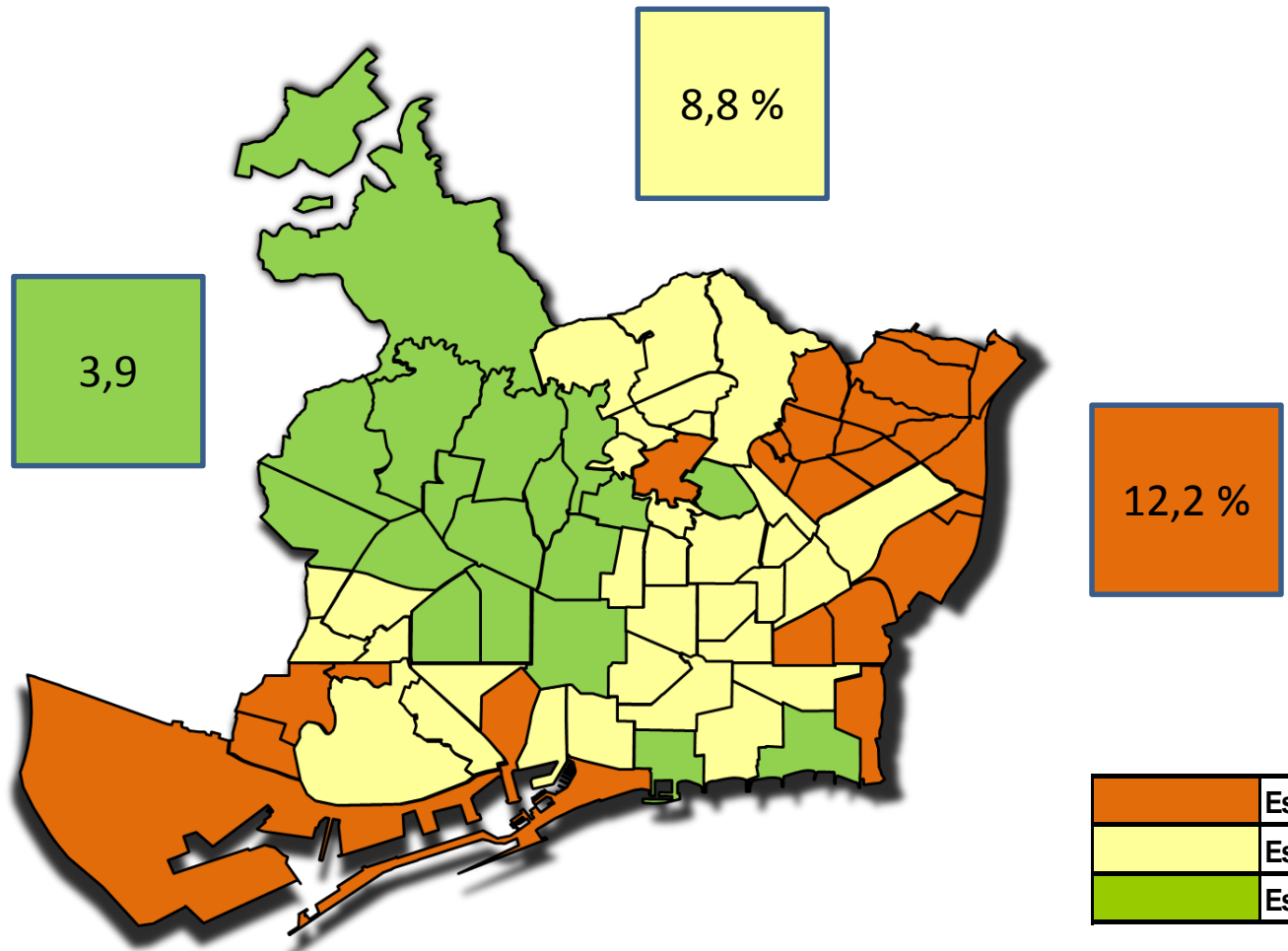
S'han dividit els 73 barris de Barcelona en tres estrats de barris (conglomerats) en funció de la renda familiar disponible, segons les dades publicades per l'Ajuntament corresponents a l'any 2012.

		RFD 2012
	Estrat 1	37,5 - 69,7
	Estrat 2	71,3 - 99,7
	Estrat 3	102,6 - 240,7

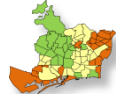


Desigualtat Territorial

Llars amb menors on cap progenitor treballa: 8,1%

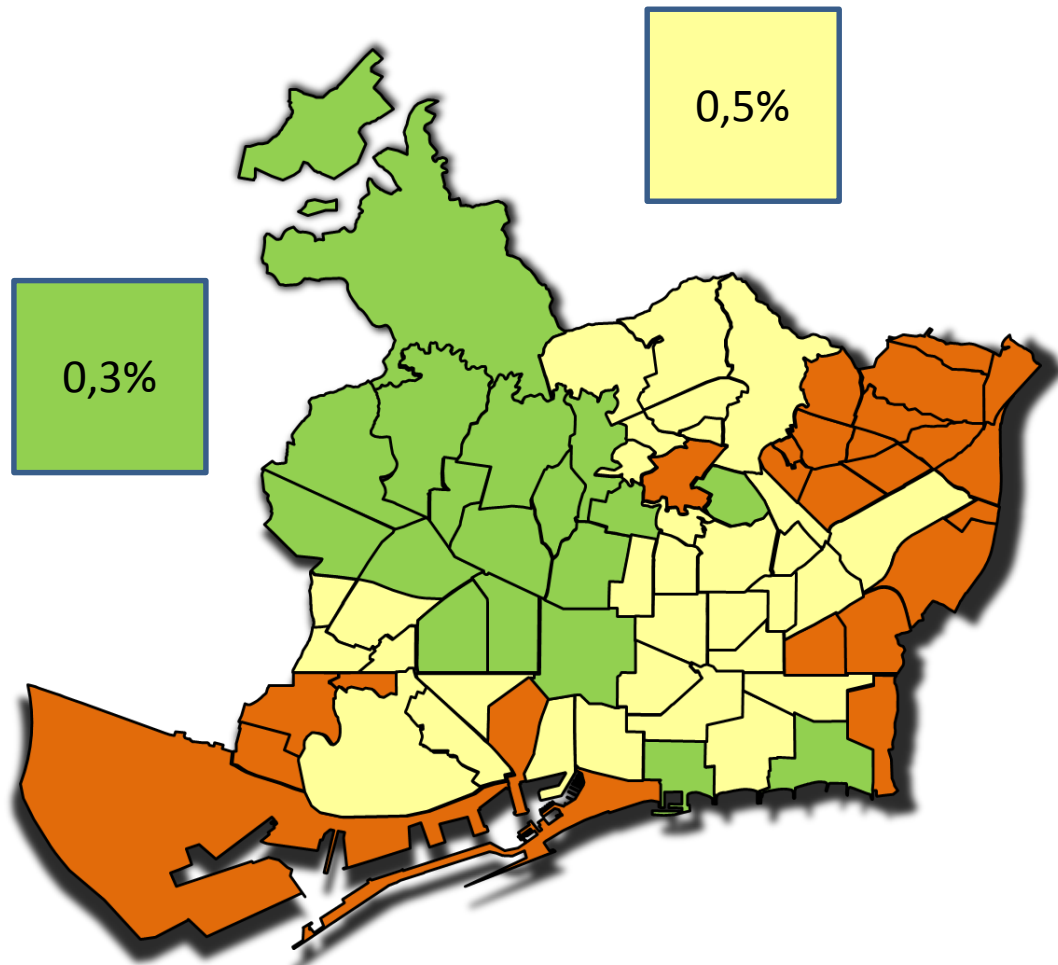


		RFD 2012
	Estrat 1	37,5 - 69,7
	Estrat 2	71,3 - 99,7
	Estrat 3	102,6 - 240,7

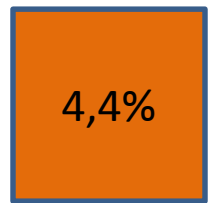


Desigualtat Territorial

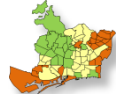
Privació alimentària: 1,4%



Menors de 16 anys que viuen en llars on no es poden permetre un àpat de carn, pollastre o peix (o equivalent vegetarià al menys cada dos dies.

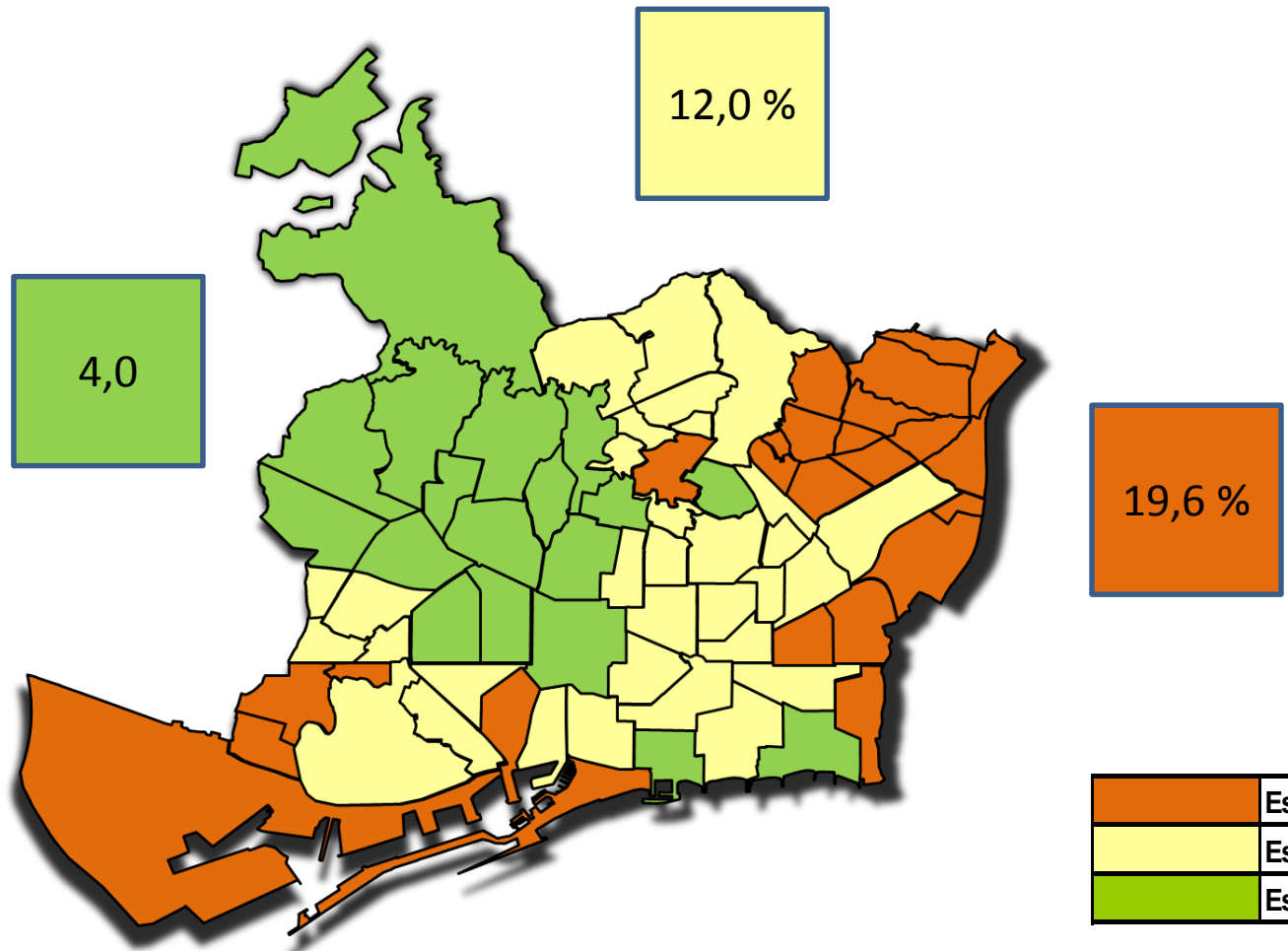


		RFD 2012
	Estrat 1	37,5 - 69,7
	Estrat 2	71,3 - 99,7
	Estrat 3	102,6 - 240,7

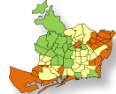


Desigualtat Territorial

Menors que no poder fer regularment activitats d'oci i esport: 11,3%

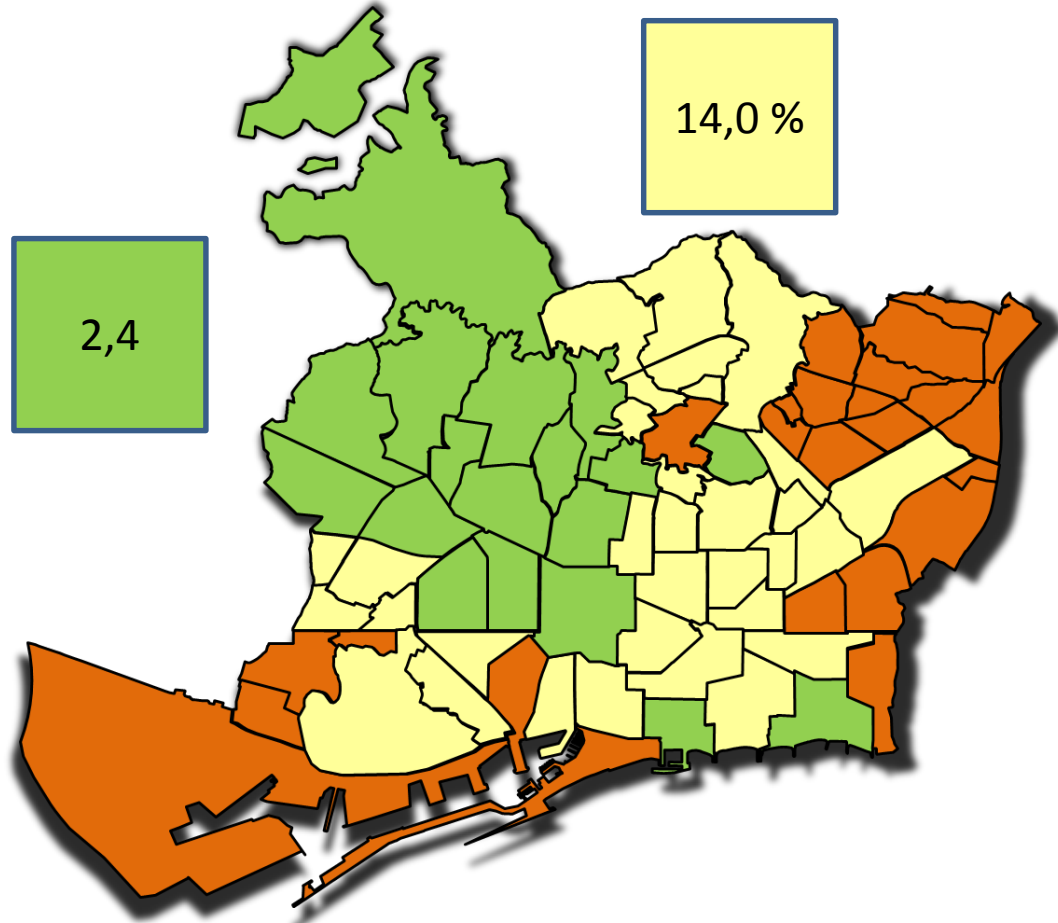


		RFD 2012
	Estrat 1	37,5 - 69,7
	Estrat 2	71,3 - 99,7
	Estrat 3	102,6 - 240,7



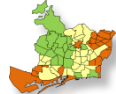
Desigualtat Territorial

Pobresa energètica: 13,3 % del menors de 16 anys



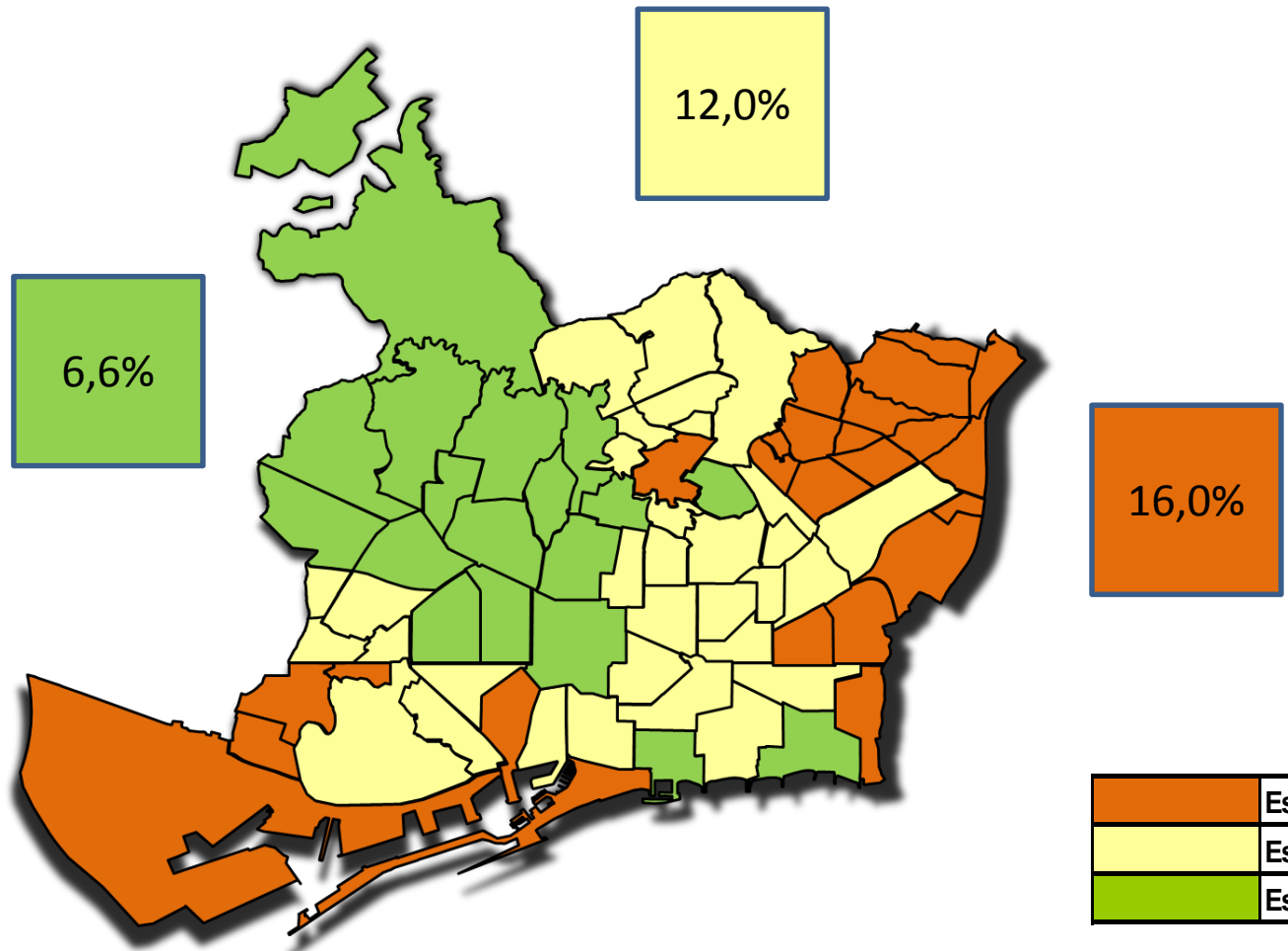
Menors de 16 anys que viuen en llars on no poden mantenir l'habitatge a una temperatura adequada durant els mesos d'hivern.

		RFD 2012
	Estrat 1	37,5 - 69,7
	Estrat 2	71,3 - 99,7
	Estrat 3	102,6 - 240,7

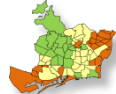


Desigualtat Territorial

Menors de 16 anys que pateixen obesitat: 11,3%

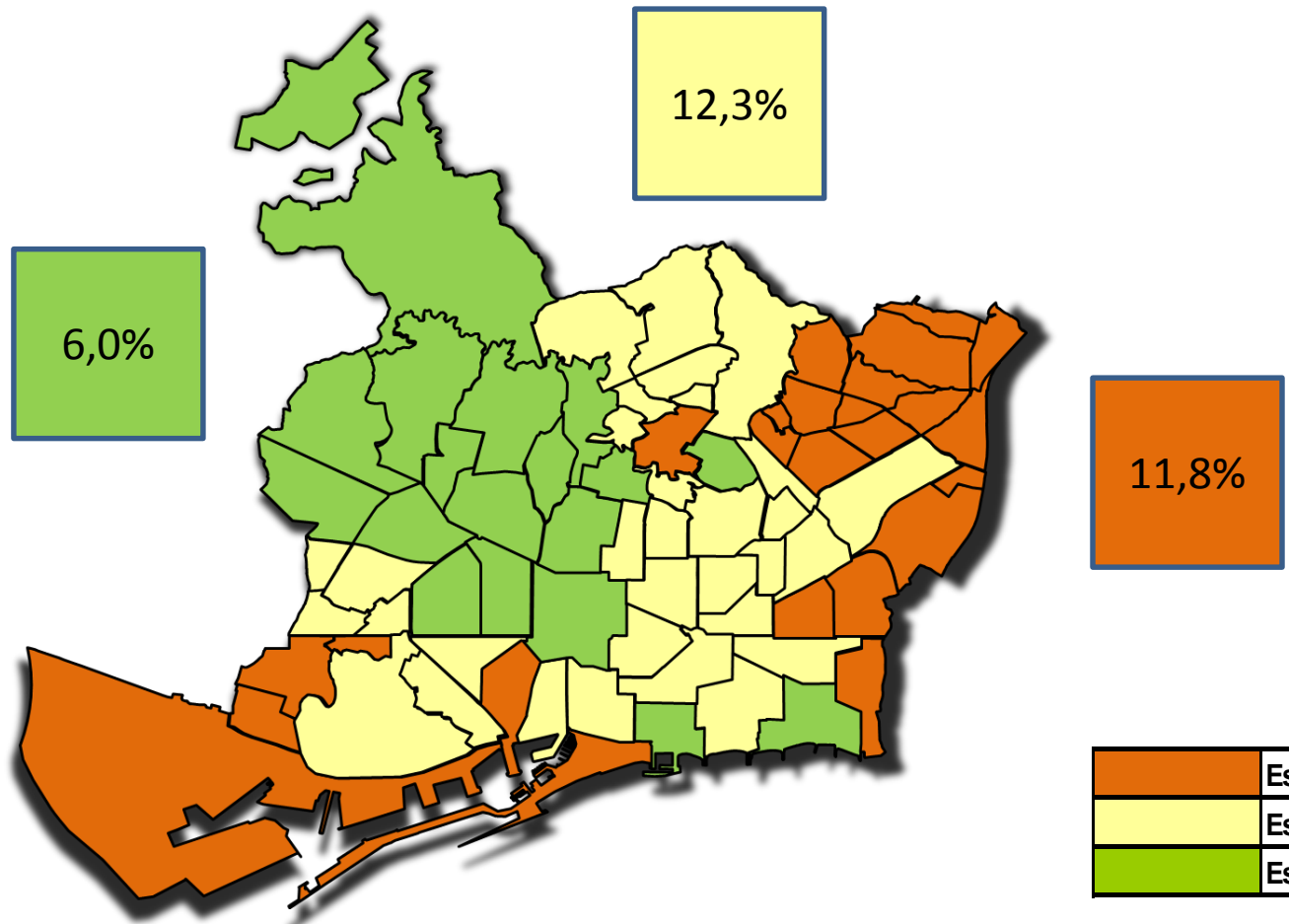


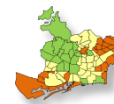
		RFD 2012
	Estrat 1	37,5 - 69,7
	Estrat 2	71,3 - 99,7
	Estrat 3	102,6 - 240,7



Desigualtat Territorial

Infants de 12 a 15 anys que repeteixen o han repetit algun curs a primària: 9,3%





Fitxa tècnica

Tècnica d'investigació: Entrevistes personals al domicili amb sistema CAPI (Computer Assisted Personal Interview).

Àmbit geogràfic: Barcelona ciutat.

Univers: Famílies residents a Barcelona que convisquin amb menors de 0 a 15 anys a la llar.

Número d'entrevistes: 1.200 entrevistes.

Tipus de mostreig: El disseny de la mostra ha seguit les següents característiques:

- Estratificació dels 73 barris de la ciutat en tres trams segons renda familiar disponible de cadascun.
- Afixació no proporcional de les entrevistes entre els tres estrats, a raó de 400 entrevistes a cadascun.
- Selecció aleatòria de 40 seccions censals a cada estrat per dur a terme 10 entrevistes a cadascuna d'elles.

Error de la mostra: El marge d'error associat a 1.200 entrevistes distribuïdes d'aquesta manera és de +/- 3,0%, per un nivell de confiança del 95,5% i $p=q=0,5$.

Treball de camp: Del 18 de juny al 31 de juliol i de l'1 al 6 de setembre de 2014.

Empresa treball de camp: GESOP

EQUIP DE TREBALL : INSTITUT D'INFÀNCIA I MÓN URBÀ (CIIMU)

Coordinació general: Carme Gómez Granell

Equip de recerca: Pau Marí Klose, Marga Marí Klose, Albert Julià Cano i Sandra Escapa

Treball de Camp: Gabinet d'Estudis Socials i Opinió Pública (GESOP)

Revisió i edició de textos: Lourdes Martínez Prats

Amb la col·laboració:

