

Estadística de la Població de Barcelona

Lectura del Padró Municipal d'Habitants
01/01/2016

Resum de resultats

B
BC
BN

Resum de resultats

Estadística de la Població de Barcelona 2016 – Lectura del Padró Municipal d'Habitants

» 01. PRESENTACIÓ

El Departament d'Estadística de l'Ajuntament de Barcelona presenta les dades oficials i l'anàlisi estadística de la població resident a la ciutat de Barcelona segons la lectura del Padró municipal d'habitants a 1 de gener de 2016.

S'ofereixen els indicadors essencials per conèixer l'estructura la població, desagregats segons les diferents divisions territorials de la ciutat (districte, barri i secció censal), i segons característiques demogràfiques com el sexe, l'edat, el lloc de naixement, la nacionalitat, la titulació acadèmica, els anys d'alta al municipi i el nombre de persones que conviuen al domicili.

Com en anys anteriors s'ha fet una anàlisi aprofundida de la població amb nacionalitat estrangera resident a la ciutat.

La informació es presenta en tres productes:

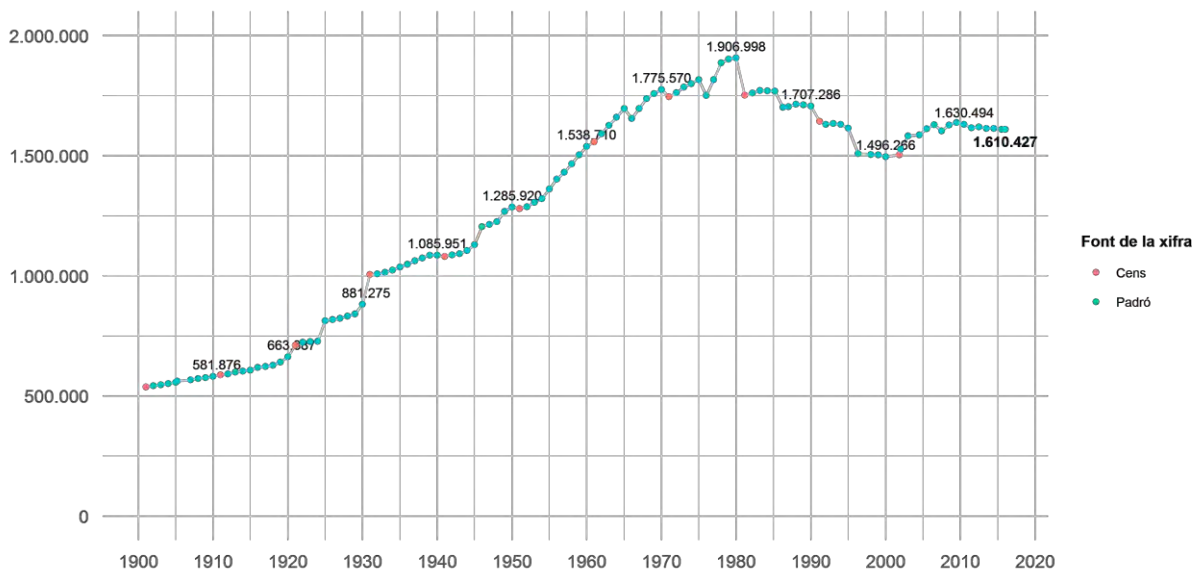
- Informe 'Característiques de la població de Barcelona segons el Padró Municipal. Gener 2016'
- Informe 'La població estrangera de Barcelona. Gener 2016'
- Base de dades amb les principals variables per districtes, barris i seccions censals, accessible a la web del Departament d'Estadística (www.bcn.cat/estadistica)

» 02. PRINCIPALS NOVETATS

Aquest any, en relació a les edicions anteriors, s'ha variat la data de lectura del padró de l'estadística de la població resident a 1 de gener de 2016. Aquest canvi s'ha dut a terme per fer coincidir en un mateix moment les lectures de l'estadística de la població i la lectura específica de la població estrangera, que fins aquest any es feien a 30 de juny i a 1 de gener, respectivament.

» 03. RESUM DE RESULTATS

» 03.01. Nombre de persones



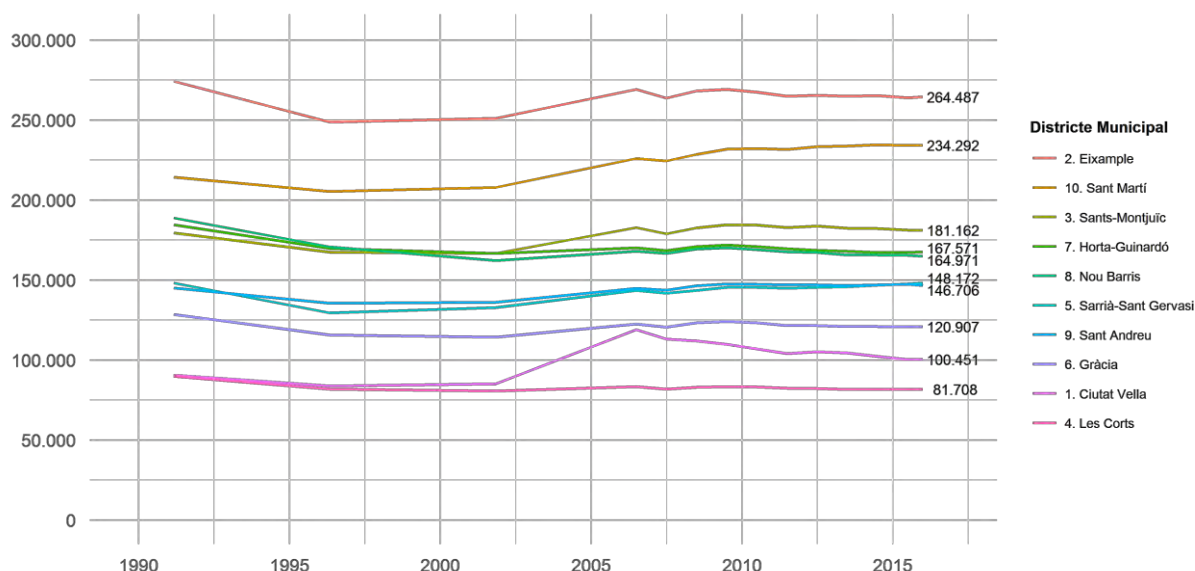
La població empadronada a Barcelona a 1 de gener de 2016 era de 1.610.427 persones. Vist en perspectiva històrica, el fet més destacable és que després de tres fases de fortes oscil·lacions demogràfiques (la llarguíssima onada de creixement que es perllonga fins als anys 70 del segle XX, la disminució dels anys 80-90 i el creixement breu però intens dels anys 2000), per primera

Resum de resultats

Estadística de la Població de Barcelona 2016 – Lectura del Padró Municipal d'Habitants

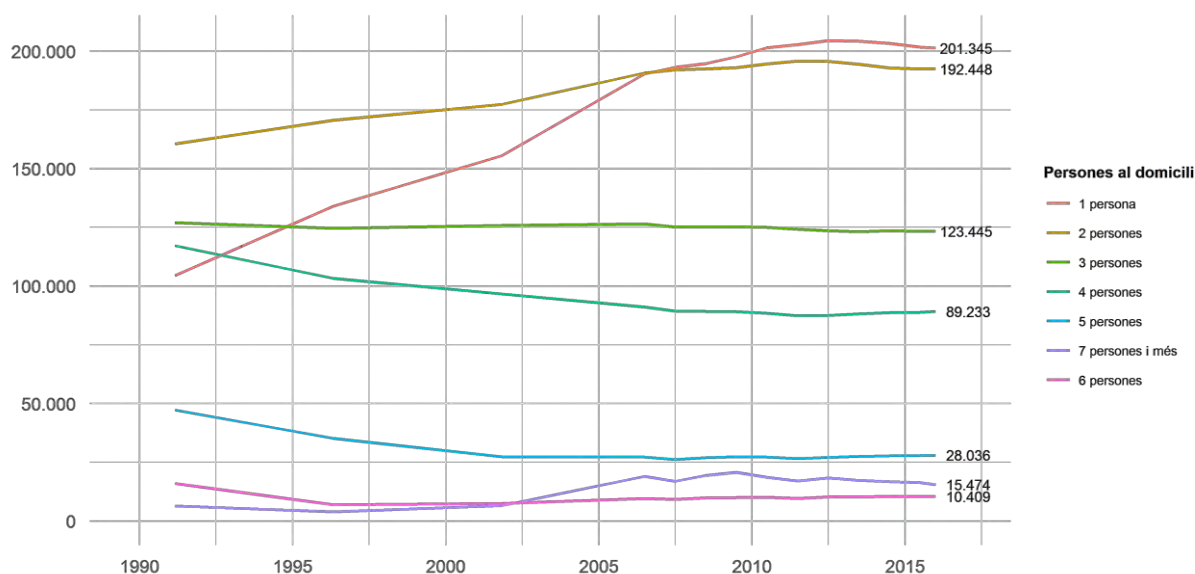
vegada en molt de temps el nombre d'habitants de Barcelona es manté relativament estable. Val a dir que rere aquest balanç demogràfic proper a 0, s'hi amaga un gran volum d'entrades i sortides, així com de moviments dins la pròpia ciutat. Per altra part, la gràfica també permet constatar alguns descensos sobtats, com els de 1981 o 1996, causats essencialment per l'adopció de metodologies més rigoroses en l'estimació del padró.

» 03.02. Nombre de persones segons Districte Municipal



Els districtes de Barcelona no tan sols són notablement diversos en la seves dimensions. També en els darrers 25 anys han seguit pautes demogràfiques diferenciades. Tenim una pauta d'estabilitat poblacional a la baixa, compartida per Horta-Guinardó, Nou Barris, les Corts, i en certa mesura Gràcia; una pauta de recuperació del creixement a partir dels anys 2000, com seria el cas de l'Eixample, Sants-Montjuïc, Sarrià-Sant Gervasi i Sant Andreu; i finalment dues pautes singulars, la de Ciutat Vella, amb un sobtat creixement entre 2002 i 2007 i un lent descens posterior, i la de Sant Martí, principal beneficiari dels nous desenvolupaments urbanístics, on el creixement es manté fort i constant des de 2002.

» 03.03. Domicilis segons nombre de persones

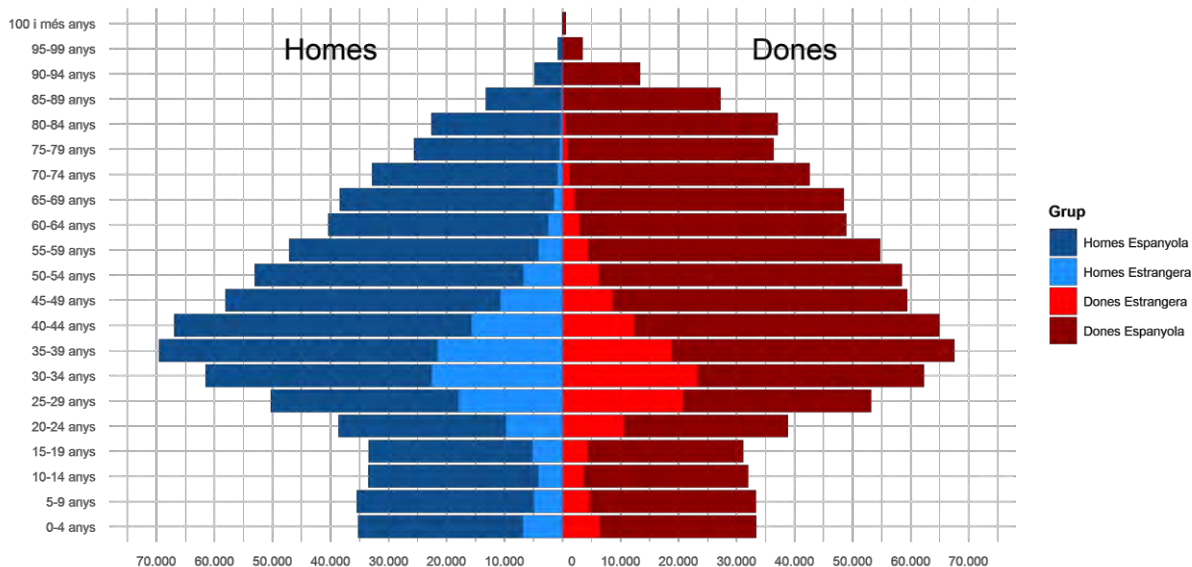


Resum de resultats

Estadística de la Població de Barcelona 2016 – Lectura del Padró Municipal d'Habitants

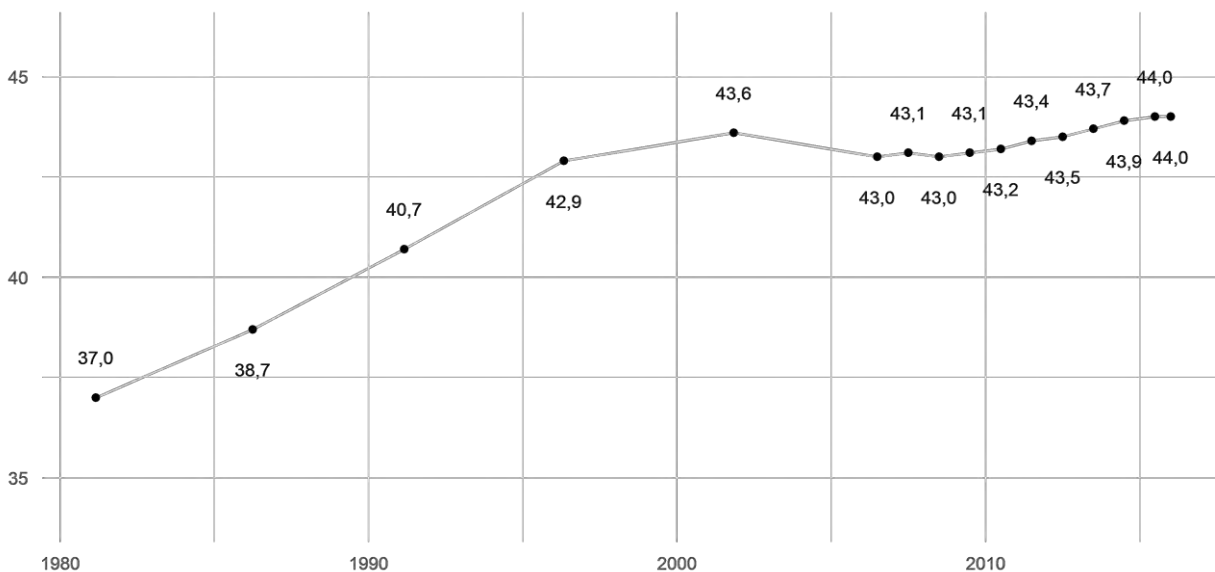
El nombre de persones per domicili és un reflex dels profunds canvis que ha viscut la societat barcelonina pel que fa als models i les dimensions de les famílies. La pràctica duplicació del nombre de llars unipersonals, acompanyat de l'increment també notable de les llars amb dues persones, s'alimenta del lent però continuat descens de les llars amb tres, quatre o cinc persones. De tota manera, en els darrers 4-5 anys les xifres s'estabilitzen, amb una taxa de llars unipersonals a l'entorn del 30% (acullen un 12,5% de la població). També van a la baixa les llars amb set persones o més, que en alguns casos poden reflectir situacions d'amuntegament.

» 03.04. Gènere i Edat



La piràmide d'edat de la població barcelonina mostra una estructura en forma de ceba, pròpia de les societats madures. Així, les cohorts més nombroses són les que es corresponen amb la categoria d'adults joves, aproximadament entre 30 i 44 anys d'edat. I les persones majors de 65 anys ja superen en nombre a les menors de 25 anys. La proporció de dones sobre el total de la població es manté majoritària (52,7%). De fet, els homes només predominen en les franges més joves de la població (0-24 anys), mentre que la distància numèrica en favor de les dones s'eixampla a mesura que augmenta l'edat de la cohort. En el grup de la gent gran, majors de 65 anys, hi ha un 50% més de dones que d'homes. És remarcable el nombre de persones de més de 100 anys: 702.

» 03.05. Edat mitjana

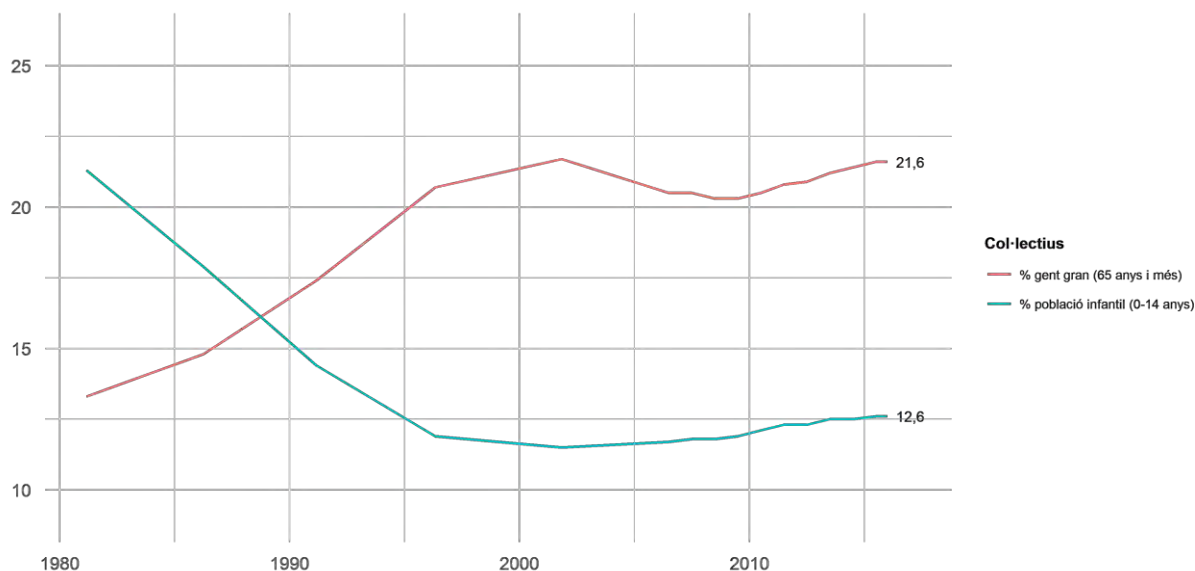


Resum de resultats

Estadística de la Població de Barcelona 2016 – Lectura del Padró Municipal d'Habitants

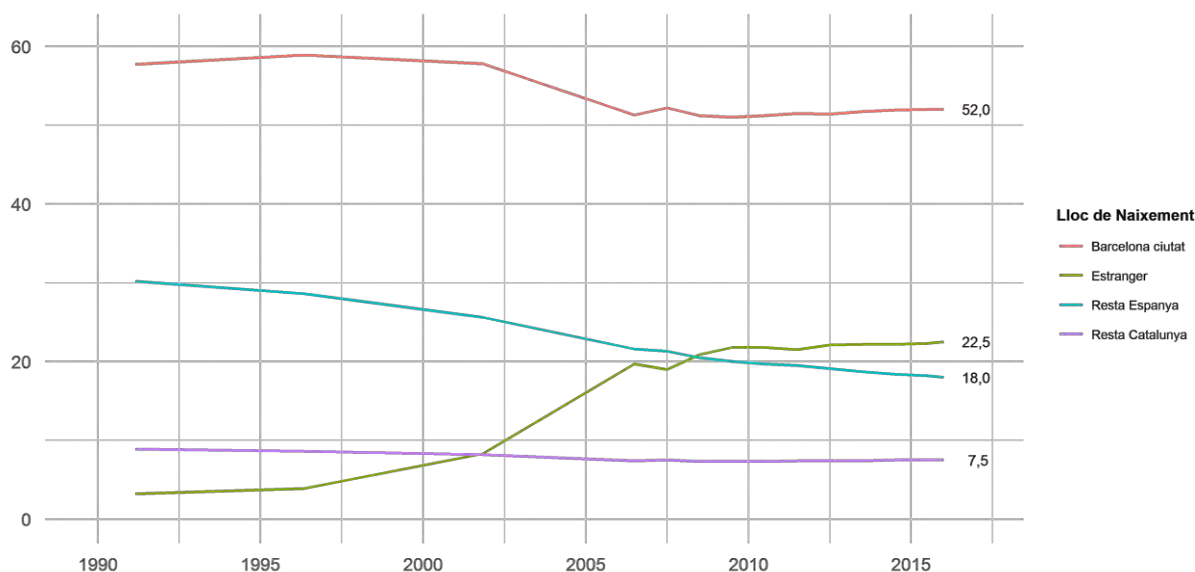
En els darrers 35 anys l'edat mitjana de la població de Barcelona ha crescut sis anys, cosa que indica un canvi molt notable en l'estructura de la població. En els anys 1980 i 1990, en paral·lel a la sortida de població cap a l'entorn metropolità, l'edat mitjana va pujar uns tres anys per dècada. Va haver-hi una treva relativa durant els anys 2000, fruit de la immigració estrangera, en què es va estabilitzar a l'entorn de 43 anys. Des d'aleshores, però, s'ha guanyat un any més. Tot i que ho fa un ritme menor que fa 20 o 30 anys, Barcelona segueix envellint.

» 03.07 Col·lectius Joves i Gent Gran



Aquesta gràfica permet observar clarament com el canvi més profund en l'estructura de la població es va produir durant els anys 80 i 90. El sorpasso del col·lectiu de gent gran respecte al d'infants és ràpid i contundent, fins al punt de gairebé duplicar-lo l'any 2002. A partir de llavors la tendència es capgira, però molt lleugerament, i en els darrers cinc anys la població de més de 65 anys torna a augmentar amb certa rapidesa, mentre que la població infantil s'estanca a l'entorn del 12%.

» 03.08. Lloc de naixement

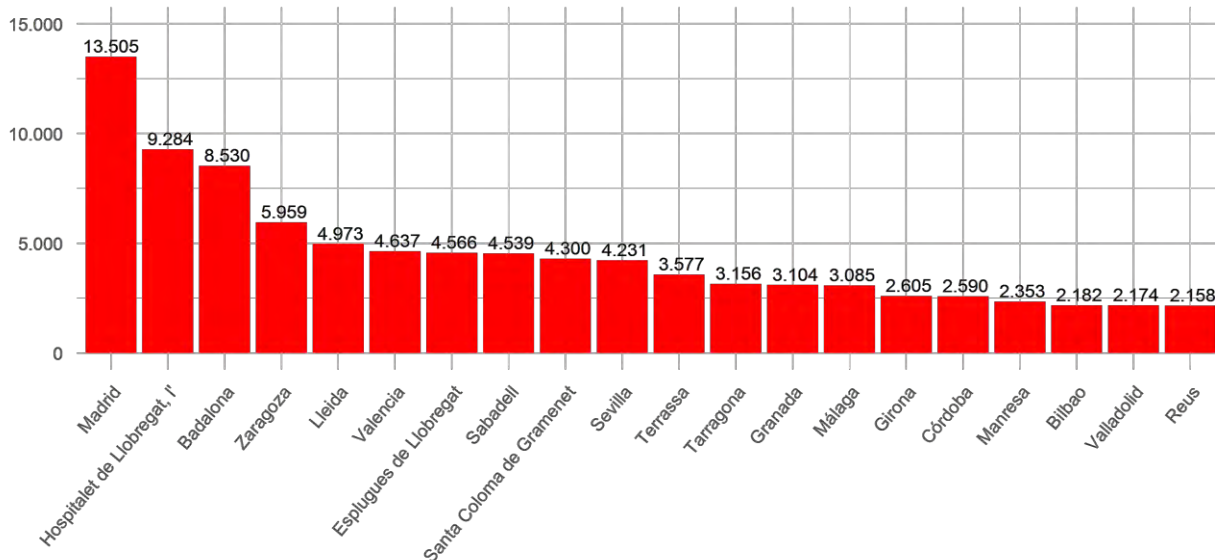


Poc més de la meitat dels veïns i veïnes de Barcelona han nascut a la ciutat. És un indicador que va clarament a la baixa durant els anys de la darrera immigració intensiva (2002-2007), però que des d'aleshores s'ha estabilitzat. També es manté estable el percentatge de persones nascudes en altres punts de Catalunya, si bé a uns nivells molt inferiors, del 7,5%. En canvi, el nombre de

Resum de resultats

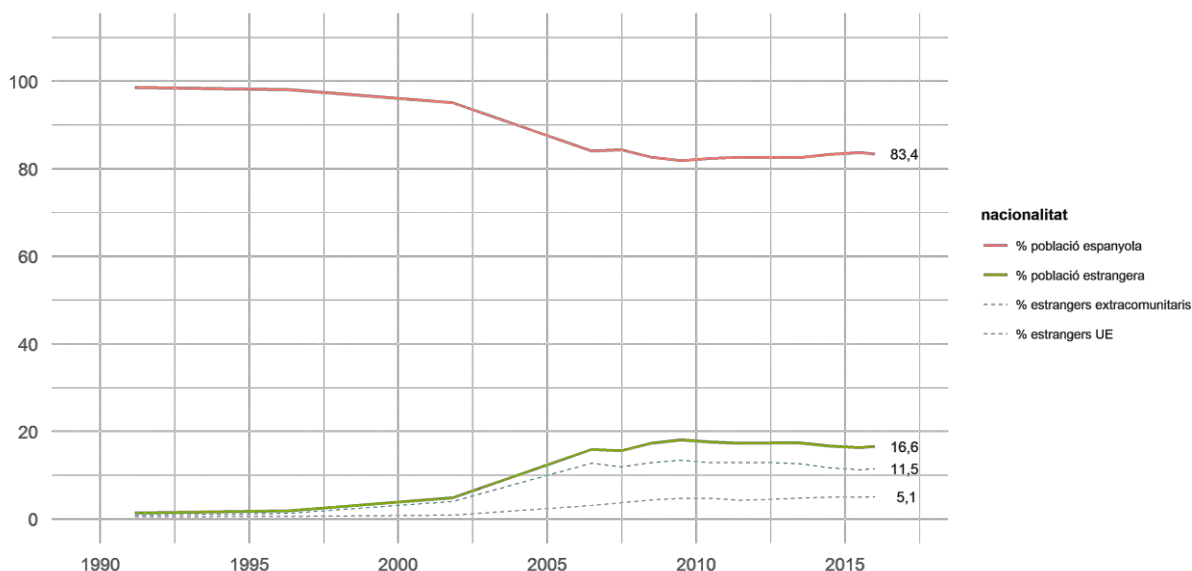
Estadística de la Població de Barcelona 2016 – Lectura del Padró Municipal d'Habitants

persones que han nascut a l'estranger¹ passa en 25 anys d'una xifra pràcticament testimonial a representar entre una cinquena i una quarta part de la població total. De fet, des de l'any 2008 ja superen en nombre a les persones nascudes en altres punts d'Espanya, que és el col·lectiu que ha patit una davallada més notable i sostinguda durant el període, del 30 al 18%.



Si considerem el municipi on han nascut les persones que han vingut a viure a Barcelona, podem constatar que el primer, i força destacat, és Madrid, seguit de les principals ciutats catalanes –especialment les metropolitanes i les capitals territorials– entremesclades amb les ciutats espanyoles més grans i alhora properes, com Saragossa i València, i de ciutats andaluses com Sevilla, Granada i Còrdova.

» 03.09. Nacionalitat



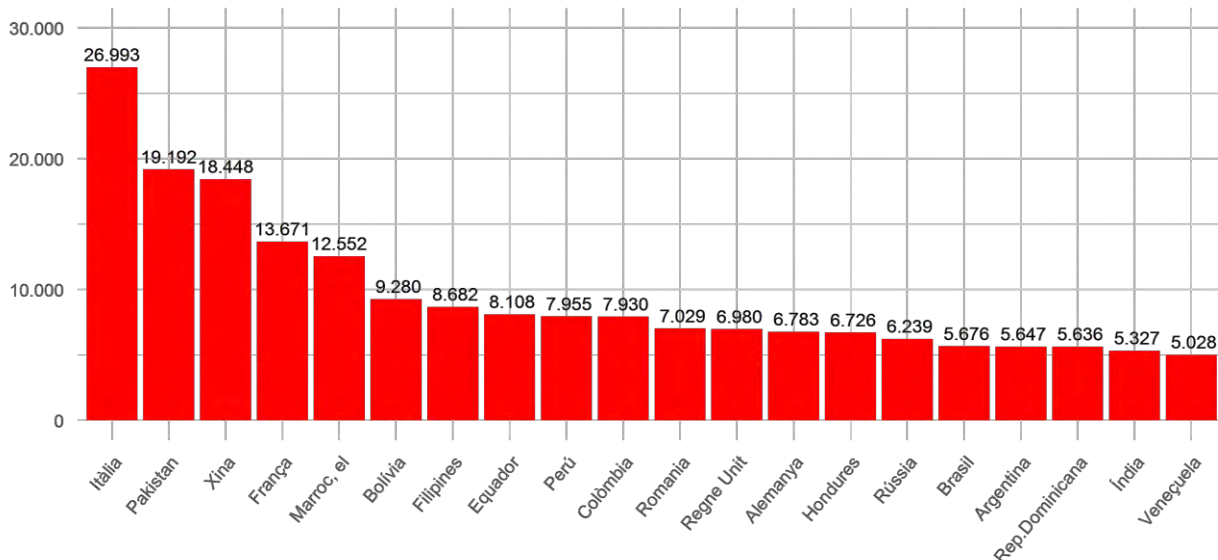
La perspectiva de 25 anys ens mostra que fins ben bé entrats els anys 90 la població estrangera representava 2% o menys del total. És durant la primera dècada del segle XXI que es produeix un salt espectacular, del 5% fins al 18%. A partir de 2010 la tendència es reverteix, però a un ritme molt menor: en 5 anys el saldo net és d'unes 32.000 persones de nacionalitat estrangera menys. És justament aquest darrer any que la tendència torna a canviar de sentit: hi ha un increment net d'aproximadament 5.000 persones, justament el mateix que tenim per al conjunt de la ciutat. Un altre fet remarcable, constant des de l'any 2012, és el

¹ Aquest col·lectiu inclou el gruix de les persones de nacionalitat estrangera, però també persones de nacionalitat espanyola i orígens espanyols nascudes a l'estranger, així com persones nascudes a l'estranger i que han adquirit la nacionalitat espanyola amb posterioritat.

Resum de resultats

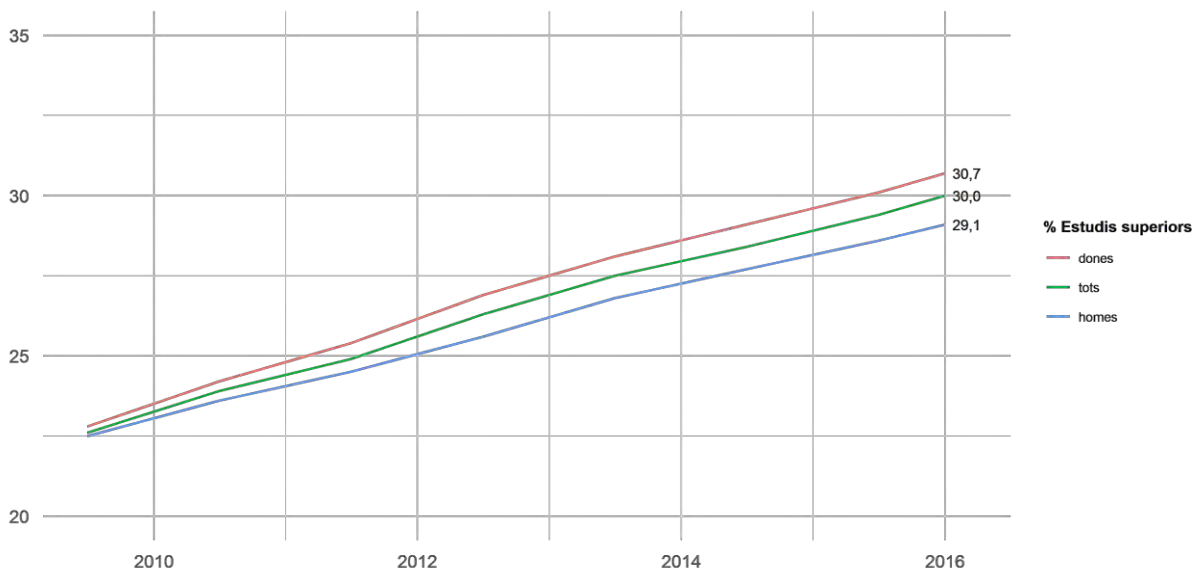
Estadística de la Població de Barcelona 2016 – Lectura del Padró Municipal d'Habitants

creixement per sobre de la mitjana de la població dels països de la Unió Europea. Al 2016 ja arriba al 31% de les persones estrangeres.



Quant a la composició de la població estrangera, el més significatiu és que segueix mantenint una forta diversitat. Entre les nacionalitats més representades destaquen els augments d'Itàlia i Xina, així com l'estancament de Pakistan i el Marroc. També destaca l'arribada de contingents inusualment grans de tres Estats que pateixen situacions de conflicte sociopolític greu, com són Hondures, Veneçuela i Ucraïna. Els països llatinoamericans que tradicionalment han aportat un contingent més gran de població estrangera, com Equador, Bolívia, Perú, Colòmbia i la República Dominicana, perden pes, tant en termes relatius com absoluts. Entre els països europeus, l'aportació del Regne Unit supera per primer cop la d'Alemanya.

» 03.10. Nivell d'estudis



El nivell d'estudis manté la pauta ascendent que es constata des de l'expansió universitària del darrer terç del segle XX. Per primera vegada la taxa d'estudis superiors (que inclou estudis universitaris i formació professional de grau superior) assoleix la fita del 30%, amb un diferencial de gairebé dos punts a favor de les dones.



Resum de resultats

Estadística de la Població de Barcelona 2016 – Lectura del Padró Municipal d'Habitants

» 04. NOTES METODOLÒGIQUES

L'Estadística de la població resident a la ciutat de Barcelona prové de la lectura que el Departament d'Estadística realitza del Padró municipal d'habitants anualment. Les dades que conté el Padró donen coneixement sobre les característiques dels residents inscrits en el seu terme municipal i permeten estudiar l'estructura de la població pels diferents nivells territorials de la ciutat, districtes, barris i seccions censals. Les variables que s'analitzen són: el sexe, l'edat, el lloc de naixement, la nacionalitat, la titulació acadèmica, els anys d'alta al municipi i el nombre de domicilis on conviu la població empadronada.

Cal tenir en compte que la dada oficial de població dels municipis d'Espanya és la que publica l'INE referida a 1 de gener de cada any. Per raons administratives i de gestió, les xifres de població resultants de la lectura del Padró del Departament d'Estadística no són coincidents amb les que difon l'INE. A la web del departament d'Estadística (www.bcn.cat/estadistica) es difonen totes dues.

» 05. MÉS INFORMACIÓ

- **Web d'Estadística Municipal – Dades de Població**
<http://www.bcn.cat/estadistica/catala/dades/tpob/pad/padro/index.htm>
- **Informe de característiques de la Població de Barcelona**
<http://www.bcn.cat/estadistica/catala/dades/inf/lecpadro/index.htm>
- **Informe de la Població estrangera a Barcelona**
<http://www.bcn.cat/estadistica/catala/dades/inf/pobest/index.htm> Adreça WEB