

Barcelona inicia la temporada alta de bany



- » L'Ajuntament de Barcelona posa en marxa des del 29 de maig els serveis municipals per la temporada alta de bany per al gaudi de la ciutadania i dels banyistes
- » Les platges de Barcelona van rebre més de 4,7 milions de persones l'any 2016, quasi 1 milió més que el 2014
- » Les millores d'enguany són recol·locació de sorres, reparacions estructurals de murs, pilars i lloses; així com la restitució de paviments dels passeigs de les diferents platges del front litoral
- » Els educadors ambientals realitzaran rondes per les platges en el marc d'una campanya de sensibilització ambiental

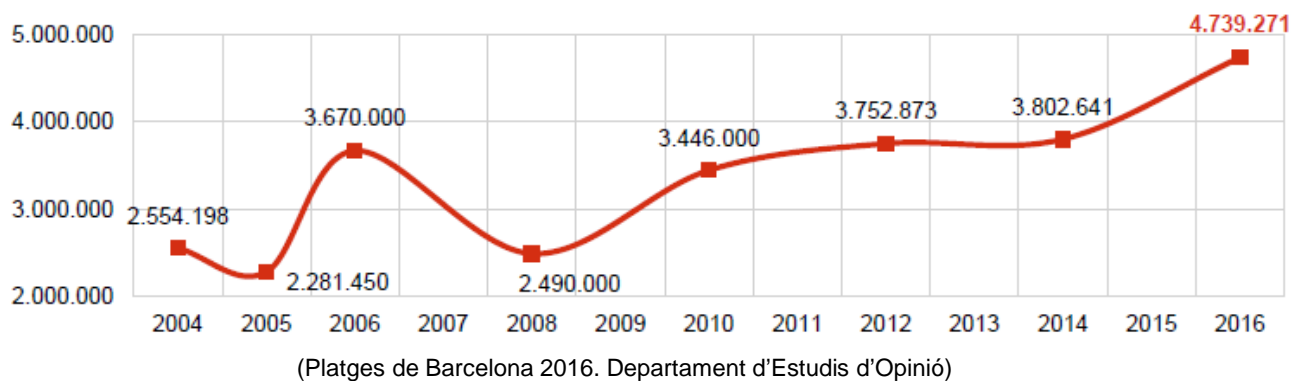
Barcelona a punt per la temporada alta de bany

L'Ajuntament de Barcelona posa en marxa des del 29 de maig i fins al 17 de setembre, la temporada alta de bany amb l'activació dels serveis municipals vinculats al litoral barceloní, en horari extensiu. Del 18 de setembre i fins el 30 de setembre es reprenen els horaris de temporada mitja.

El front litoral de Barcelona compta amb 4,5 quilòmetres de platges urbanes que van des de Sant Sebastià fins a la zona de banys del Fòrum.

Les platges de Barcelona van rebre l'any 2016 més de 4,7 milions de persones durant la temporada de bany, xifra que comparada amb el darrer estudi de l'any 2014, s'incrementa en més de 900.000 persones. L'increment d'usuaris de les platges està motivat per una climatologia estable durant tota la temporada, temperatures ambientals molt altes i l'alta qualitat de serveis que s'ofereixen a l'usuari.

Aquest increment confirma la tendència a un augment d'ocupació de les platges de la ciutat, al mateix temps que els usuaris valoren amb un 7,5 punts de mitjana la qualitat i serveis de les platges de Barcelona.



Les platges esdevenen l'espai natural lliure més gran de la ciutat. Són un espai natural que connecta el món urbà i el món natural, un nexa entre el medi terrestre i el medi marí i és aquest paper frontissa el que determina la seva diversitat i la complexitat en la seva gestió.

L'Ajuntament de Barcelona ofereix els següents serveis a les platges de la ciutat.

➤ **Platges equipades amb 126 lavabos públics, 97 dutxes i 17 guinguetes**

Els lavabos públics i les dutxes de totes les platges del litoral barceloní, així com les guinguetes reprenen el seu servei. Els usuaris disposen de 126 lavabos públics, 31 dels quals són adaptats. Durant la temporada alta de bany i fins al 17 de setembre, els lavabos públics funcionaran de les 10:30 hores a les 21:00 hores. Els usuaris de les platges també disposaran de 97 dutxes, a més de servei de gandules i para-sols vinculats al servei de guinguetes.

Estan obertes les 17 guinguetes instal·lades a les platges. Els horaris són de les 9:00 hores i fins a la mitjanit en el cas de les ubicades a Ciutat Vella; i de les 9:00 hores a les 2:00 de la matinada, en el cas de les del districte de Sant Martí.

Les guinguetes de platja presten el servei de guingueta-bar amb terrassa de 100 m². 10 són packs de guinguetes, gandules i para-sols que s'ubiquen a banda i banda de la guingueta en un radi aproximat de 50 metres, per tal de poder donar serveis als usuaris de les gandules.

Totes les llicències finalitzen aquesta temporada 2017, i per tant, s'està duent a terme un procés de reflexió i replantejament dels serveis de les platges de la ciutat, amb l'objectiu d'optimitzar la gestió i oferir serveis dimensionats que permetin a tothom gaudir del front litoral.

En aquesta línia, han finalitzat 4 llicències de gandules entre les platges de Sant Miquel i de Sant Sebastià i 2 llicències de para-sols que no han estat renovades, de manera que s'han guanyat 1.800 m² de sorra lliures pel gaudi de la ciutadania.

➤ **Garantir l'accessibilitat a les persones amb mobilitat reduïda**

Les platges de Barcelona compten amb serveis per tal que siguin accessibles per a persones amb mobilitat reduïda, en favor d'un espai públic de qualitat i d'uns serveis municipals a l'abast de tothom. Els serveis que s'ofereixen són: reserves d'aparcament amb itineraris accessibles fins a la platja seca, senyalització i informació visual i tàctil, lavabos adaptats, passeres de fusta fins a la zona humida i dutxes adaptades amb cadires i transport públic adaptat.

A més, les platges disposen de servei de suport al bany a les platges de Barceloneta, Nova Icària i zona de banys del Fòrum que s'activa a partir de l'1 de juny. Són àrees amb caseta vestidor, cadires amfíbies, grua elevador, armelles salvavides i para-sols. Es compta amb personal tècnic especialitzat que ofereix suport a les persones amb mobilitat reduïda per entrar i sortir del mar i poder així gaudir del bany.

Aquest servei ha tingut un increment del 86% de la seva activitat respecte a temporades anteriors, passant dels 5.310 usuaris l'any 2015 als 9.873 usuaris, l'any 2016, sent la platja de la Barceloneta la que ha notat més aquest increment. És per aquesta raó que aquest any s'ha ampliat l'horari d'atenció a la platja de la Barceloneta durant les tardes.

El període d'atenció és:

- mes de juny: caps de setmana i festius
- de l'1 de juliol al 15 de setembre: tots els dies de la setmana
- segona quinzena de setembre: caps de setmana i festius

L'horari d'atenció al públic és:

- Platja de la Barceloneta: matins d'11 a 14 hores i tardes de 16 a 19 hores
- Platja de la Nova Icària: matins d'11 a 14 hores i tardes de 16 a 19 hores
- Zona de Banys del Fòrum: matins d'11 a 14 hores* (*a partir del 10 de juny)

➤ **Reforç de les tasques de neteja de la sorra a les platges**

A banda del servei de neteja de la sorra, que funciona durant tot l'any, per la temporada de bany es posen en funcionament també els serveis de neteja de l'aigua i el del manteniment del litoral. El servei municipal de neteja reforça les tasques a les platges atenent a l'increment d'usuaris i la posada en marxa de serveis i equips de la franja litoral de la ciutat.

El dispositiu de neteja incorpora brigades en tres torns, quintuplica el nombre de papereres a la sorra a totes les platges –rebuig i envasos- que passen de les 50 a les 274 papereres per a tota la temporada, mitja i alta, i facilita a les guinguetes el servei de recollida selectiva en les cinc fraccions de residus. Les papereres dobles instal·lades a les zones dures pavimentades i als accessos tenen una capacitat de 220 litres (són dues cistelles de 110 litres cadascuna), per facilitar la disposició de residus a càrrec dels banyistes. Les papereres normals tenen una capacitat de 70 litres.

El servei de neteja a les platges en temporada alta es fa diàriament entre els dies 1 de juny i 30 de setembre, inclosos els diumenges i dies festius. Per dur a terme aquestes tasques, es destinen 26 equips de treball amb 43 operaris, -matí, tarda i nit- i s'utilitzen 10 vehicles, que realitzen les tasques següents:

- Buidat de papereres i escombrada manual de la sorra diàriament amb 7 equips: 4 en torn de matí i 3 en torn de tarda.

- Recollida de bujols de les guinguetes: es fa diàriament amb un equip en torn de matí i de tarda.
- Garbellat mecànic de la sorra de la platja: es duu a terme diàriament en torn de nit.
- Serveis de neteja i el reg amb aigua de les zones pavimentades i porxos: un equip diari en torn de nit.

Aquest servei de neteja està reforçat amb el desplegament de 274 papereres subministrades per l'Àrea Metropolitana de Barcelona (AMB).

➤ **Neteja de la superfície del mar de les aigües litorals amb tres barques municipals**

L'Ajuntament de Barcelona activa també el servei de neteja de la superfície de les aigües litorals amb les tres embarcacions, una Pelicà i dues Ona Safe. És una embarcació "verda" que compta amb un para-sol amb plaques solars de 140 watts i controladora solarix PRS2020 que subministren energia a dos grups de bateries independents que donen durant $\frac{3}{4}$ d'hora potència de règim de treball a l'embarcació i són impulsades per gas natural liquat per reduir la contaminació ambiental. El servei es realitzarà diàriament fins al 25 de setembre.

El volum i la tipologia de residus retirats de la superfície de l'aigua varia en funció de les condicions climatològiques (episodis de pluja o vent), els corrents i marees, els abandonaments incívics de brossa al mar, fuites de fuel d'embarcacions o les restes vegetals provinent de les rieres. Les embarcacions tenen capacitat per realitzar treballs de neteja a voramar, en una franja de 0 a 926 m aproximadament. El 2016 es van retirar de l'aigua, 35,45 m³ de residus.

➤ **Bona qualitat dels serveis de les platges**

A les platges de Barcelona oneja la Bandera Blava, certificat atorgat per la Fundació Europea d'Educació Ambiental (ADEAC), des de l'any 1996, quan Barceloneta, Mar Bella i Nova Mar Bella, van obtenir el distintiu. Des d'aleshores, s'hi van sumar les altres platges, fins l'any 2013 que va obtenir el guardó per a totes elles. Barcelona també va rebre una distinció temàtica en matèria de ruptura de barreres arquitectòniques i d'atenció a persones amb necessitats especials. L'any 2015 es va perdre alguna bandera degut a les inclemències climatològiques.

L'Ajuntament de Barcelona, va presentar la candidatura 2017 que acredita la netedat de l'aigua i la sorra, la facilitat d'accés, l'absència de vehicles circulant, uns serveis i una senyalització adequats i la realització de campanyes i activitats d'educació ambiental, de totes les platges de Barcelona, a excepció de la Platja de Llevant, ja que la prova pilot de la zona d'accés de ciutadans amb gossos és incompatible amb els requisits de la Bandera Blava.

La platja de Somorrostro és l'única que no ha obtingut el guardó, ja que la qualificació de la qualitat de l'aigua de bany, ha estat Bona i no Excel·lent com requereixen els criteris de la Bandera Blava (la fórmula s'aplica sobre els resultats de les darreres quatre temporades). Cal remarcar però, que els resultats dels nou mostres de qualitat de l'aigua de bany realitzats per l'Agència Catalana de l'Aigua (ACA) a la platja de Somorrostro van donar el resultat de vuit mostres, amb qualificació d'excel·lent i una, de bona.

Totes les platges de Barcelona disposen de certificació ISO 14.001 des del 2003, que indica que compleixen l'estàndard internacional en qüestions de medi ambient amb la implantació de mesures com la bona gestió dels residus, l'anàlisi de la qualitat de la sorra i l'aigua, els limitadors acústics instal·lats a les guinguetes, entre d'altres. Unes banderes blanques situades al llarg del litoral informen a la ciutadania d'aquesta certificació.

➤ **La ciutadania pot gaudir d'informació a temps real**

Els usuaris de les platges de la ciutat de Barcelona disposen d'un ampli ventall de suports in situ i tecnològics per conèixer a l'instant l'estat de les platges: panells informatius digitals ubicats a les platges de la Mar Bella, Bogatell i a Sant Miquel, la web municipal (<http://lameva.barcelona.cat/ca/aprofita-la/banys-i-platges>), o a través de les aplicacions mòbil iBeach, platgesCat i info Platges disponibles per a Iphone i Android. Tots els dispositius ofereixen informació en temps real sobre l'estat de la mar, les banderes, les temperatures i la insolació (incidència raigs UVA), el color de la bandera, la qualitat de l'aigua, la radiació ultraviolada, la temperatura de l'aigua i de l'aire, la presència de meduses, o localitzen els serveis municipals disponibles a les platges com la Guàrdia Urbana, WCs i transports.

Les platges disposen d'una quinzena de punts WIFI degudament senyalitzats per garantir la qualitat de la senyal al litoral. Els punts es localitzen a la platja de Sant Sebastià (2), platja de la Barceloneta (2), platja del Somorrostro (4), platja de Nova Icària (1), platja del Bogatell (2), platja de la Mar Bella (1), platja de Llevant (1), a l'Espai de Mar i al Centre de la Platja.

➤ **Àrea d'accés per a gossos a la platja de Llevant**

L'Ajuntament de Barcelona està acabant les actuacions d'implementació per habilitar l'àrea d'accés per a ciutadans amb gossos per a la temporada 2017. És un espai separat físicament de la resta de la platja de Llevant, amb un aforament limitat a 100 gossos degudament identificats, per motius de seguretat, que obrirà de l'1 de juny al 25 de setembre.



Milliores en les Infraestructures

Aquest mes de maig s'estan realitzant actuacions per arranjar i millorar els paviments, les estructures, les proteccions i el mobiliari urbà del front litoral de Barcelona en l'entorn de les platges de Sant Miquel, Barceloneta, Somorrostro, Nova Icària, Bogatell, Mar Bella, i Llevant. Les actuacions corresponen a les reparacions estructurals de murs, pilars i lloses; així com la restitució de paviments dels passeigs de les diferents platges del front litoral.

Cal destacar la renovació de 1.300 m² de la tarima de fusta del passeig Marítim en un tram comprès entre la platja de Sant Sebastià i la platja de Sant Miquel que estava malmès degut al desgast i envelliment. El nou paviment tindrà gran durabilitat i permetrà estalviar costos en la freqüència del manteniment.

A causa dels forts temporals del passat mes de gener, gairebé el 80% del paviment de fusta de la zona de banys del Fòrum va resultar afectat. Està previst que després del festival "Primavera Sound", comencin les obres d'arranjament del paviment de fusta tecnològica de l'espai del solàrium de la zona de banys del Fòrum, uns 1.330 m², garantint així, la seguretat dels usuaris.

També, s'ha efectuat una millora i renovació del sistema de megafonia de les platges de Bogatell, la Mar Bella, la Nova Mar Bella i Llevant dins del marc de projectes innovadors vinculats a les noves tecnologies realitzats amb la col·laboració de l'Àrea Metropolitana de Barcelona. Amb la instal·lació de 15 noves columnes es completa la megafonia en totes les platges de la ciutat. El nou sistema ja està implementat a les platges de Sant Sebastià, Sant Miquel, Barceloneta, Somorrostro i Nova Icària.

Properament es realitzarà una renovació dels panells informatius de les platges, 6 pantalles electròniques (2 per a cada panell) de tecnologia led, situats a Sant Sebastià, Bogatell i Mar Bella, que informen al ciutadà a peu de platja de la previsió meteorològica, de la temperatura del mar i radiació ultraviolada, així com la bandera que indica si està permès el bany. La millora consistirà en noves pantalles de major resolució, canvi de les portes de registre actuals per unes d'acer inoxidable, així com renovació dels components electrònics que formen part del panell.

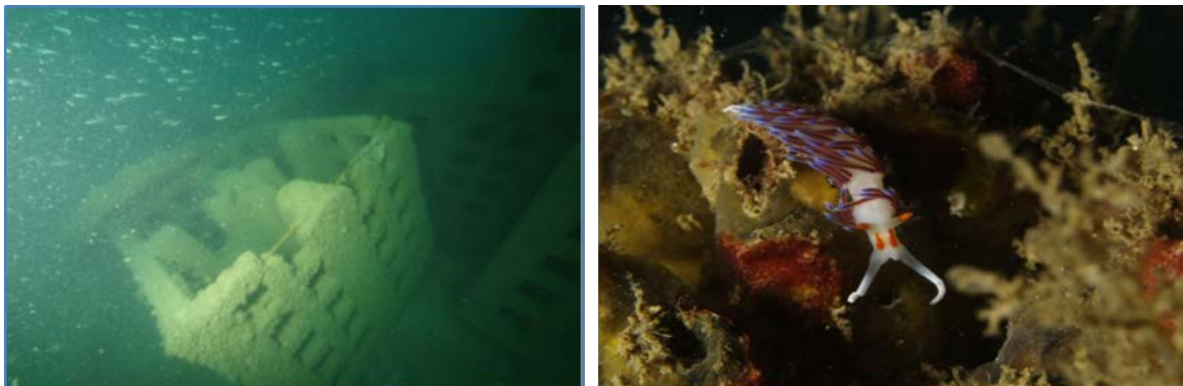
Les platges de Barcelona tenen una funció ecosistèmica

L'Ajuntament de Barcelona, compromès amb la transformació del litoral barceloní, vetlla per conservar aquest espai lliure i natural mitjançant diferents actuacions de manteniment dels nivells de qualitat de les aigües i la neteja de les sorres, així com la realització d'un seguiment científic-tècnic i una avaluació continuada de la seva recuperació ambiental.

Al litoral barceloní es troba el Parc d'Esculls de Barcelona format per cinc àrees d'esculls i una línia d'estructures d'interconnexió entre les àrees i els espigons submergits costaners. Hi ha 359 estructures fondejades, a una profunditat entre els 10 i 25 metres, des de la platja de la Nova Mar Bella fins a la Nova Bocana del Port de Barcelona, en una àrea d'uns 45 km². L'objectiu és accelerar la recuperació d'aquest entorn degradat, millorar la diversitat biològica i impedir la tècnica de pesca de ròssec del front costaner de la ciutat.

L'Ajuntament de Barcelona fa el seguiment del Parc dels Esculls per a obtenir dades característiques de l'estat de les estructures enfonsades, de la seva colonització per éssers vius, de la seva eventual incidència en les platges i costes pròximes, i de l'evolució de les comunitats pesqueres i marines. En els darrers informes, les comunitats macrobentòniques del fons sedimentari presenten un molt bon estat de salut.

Aquests esculls artificials són dels més densos i importants de les zones litorals urbanes de tot el món i han permès la creació d'un projecte educatiu i de recerca sobre la biodiversitat marina mediterrània. Per a fer-ne divulgació, des del Centre de la Platja, s'ofereix una activitat adreçada per a grups anomenada "Qui viu al Parc dels Esculls?"



(Detall d'una de les estructures del PEBCN i detall d'un nudibranqui)

➤ Biodiversitat

En els fons marins del litoral de la ciutat de Barcelona hi predomina l'ambient sorrenc combinat amb els blocs de pedra i formigó dels espigons i esculleres de la ciutat. En els fons sorrencs, aparentment erms durant el dia, hi viuen cucs, cargols, crancs, pops, sípies i alguns peixos que han après a camuflar-s'hi. Molta d'aquesta vida s'enterra a la sorra fins que es fa fosc. Al substrat rocós hi trobem la major diversitat. Hi ha, sobretot, peixos com ara salpes, castanyoles, sargs, escórpores, molls, serrans, llises i, de vegades, algunes espècies de rajades. També hi trobem gran varietat d'invertebrats com estrelles, garotes, holotúries i anemones de sorra.

Quan els espigons submergits afloren de la superfície de l'aigua conformen illes artificials de gran interès per moltes espècies d'ocells marins que utilitzen aquests espais com a llocs de repòs i com a dormidors. Diferents espècies de corbs marins i xatracas, entre d'altres, en són usuaris habituals i per tant, és important evitar el pas de persones a l'espigó així com també, la proximitat d'embarcacions a aquestes illes per garantir la tranquil·litat i la permanència d'aquestes colònies que contribueixen a augmentar la biodiversitat ornitològica de la ciutat.



Imatges del Corb marí emplomallat a l'illa de l'espigó del Bogatell

L'any 2001, l'Ajuntament de Barcelona va fer un primer informe sobre l'estat dels fons marins i la seva biodiversitat i al 2016 se n'ha fet una actualització. D'aquest estudi s'evidencia que en aquests darrers 15 anys hi ha hagut una millora de la qualitat ambiental dels fons marins del front litoral de Barcelona, a nivell de la qualitat química, biològica i física

Aquest estudi ha permès disposar també de cartografia actualitzada del fons marí de Barcelona esdevenint una molt bona eina per a la gestió de l'espai a més de servir per a la divulgació científica i ciutadana.

➤ Sensibilització i educació medi ambiental

L'Ajuntament de Barcelona amb l'objectiu de difondre el coneixement de la gestió ambiental de la ciutat i estimular la complicitat i la implicació ciutadana en la seva millora, disposa del Centre de la Platja, reconegut Centre Blau per la Fundació Europea d'Educació Ambiental (ADEAC), obert des de l'1 d'abril al 30 de setembre.

El Centre de la Platja és l'equipament d'educació ambiental ubicat als porxos de la platja del Somorrostro, amb una ampla oferta d'activitats que l'equipament municipal posa a disposició de la ciutadania, amb activitats familiars, per a adults i algunes novetats engrescadores, com ara la creació d'un laboratori itinerant que aproparà la ciència i els experiments a les platges de Barcelona. També participa en projectes comunitaris de l'entorn per posar en valor el litoral, com per exemple el projecte de ciència ciutadana: *La Barceloneta diu Plàstic 0*, que forma part del *programa de ciència ciutadana als barris*, liderat per l'ICUB, i coorganitzat per entitats, equipaments i ciutadania, junt amb l'institut de Ciències del Mar, dins el programa de recerca Observadores del Mar. Per a més informació: (<http://lameva.barcelona.cat/ca/aprofito-la/banys-i-platges/centre-de-la-platja>).

El Centre de la Platja es vertebrava a través de tres grans eixos temàtics: la sostenibilitat, posant especial èmfasi en el canvi climàtic i els aspectes relacionats amb la biodiversitat de les platges de Barcelona; el patrimoni, en relació amb la transformació del litoral; i la convivència i autoprotecció, en col·laboració estreta amb el conjunt d'operadors de les platges.

L'Ajuntament disposa d'un equip d'educadors ambientals a les platges de Barcelona que realitzen una campanya de sensibilització a la ciutadania en dues línies principals:

- Informativa: als set punts informatius que hi ha repartits pel litoral de la ciutat de Barcelona. Són espais municipals on la ciutadania pot resoldre dubtes sobre informació turística, ambiental i de serveis i equipaments a les platges.
- Sensibilització ambiental: els educadors ambientals realitzaran diàriament rondes per tal d'apropar-se als usuaris i transmetre missatges de sensibilització ambiental.

Les platges com a protecció de la costa

Una altra de les funcions de les platges és la d'oferir protecció a la costa, principalment davant de temporals. Cal destacar però, que els temporals i els seus efectes són fenòmens completament naturals davant dels quals una costa, també natural, adopta diferents mecanismes per tal de fer-hi front i tornar a situacions d'equilibri en èpoques de calma. Tanmateix, les platges artificialitzades com són les de Barcelona, esdevenen més vulnerables als efectes dels temporals i sovint estan afectades per processos d'erosió.

Per això, el Pla d'Estabilització de les Platges de Barcelona (2006 – 2012) va preveure la construcció d'un dic en "T" a la platja de la Barceloneta, dos dics submergits al llarg de tota la longitud de les platges de Bogatell i Mar Bella, el perllongament de l'espigó de Selva de Mar, l'ampliació, millora i reforç dels diapasos dels dics de Ginebra, Bogatell, Ferrocarril i Bac de Roda i la recol·locació de sorra a les platges de la ciutat.

Malgrat els esforços però, encara hi ha temporals que s'emporten les sorres, - com va succeir el desembre de 2016 i el gener de 2017-, que van provocar pèrdua de sorra i un perfil desordenat del litoral. Per tal de retornar a la platja el seu perfil, anivellar les platges i tancar forats, durant aquest mes de maig l'Ajuntament de Barcelona ha fet diferents moviments de sorra que han consistit en la recol·locació de sorra de la platja de Sant Miquel a la platja de la Barceloneta. A les platges de Mar Bella i Nova Mar Bella, s'ha portat la sorra de la zona nord on s'havia acumulat la sorra després dels temporals a la zona sud de les mateixes platges, alhora que s'ha fet una aportació de la platja de Nova Mar Bella a la platja de Llevant.

