

El districte de Les Corts inaugura la Biblioteca Montserrat Abelló dedicada a la cultura *maker*

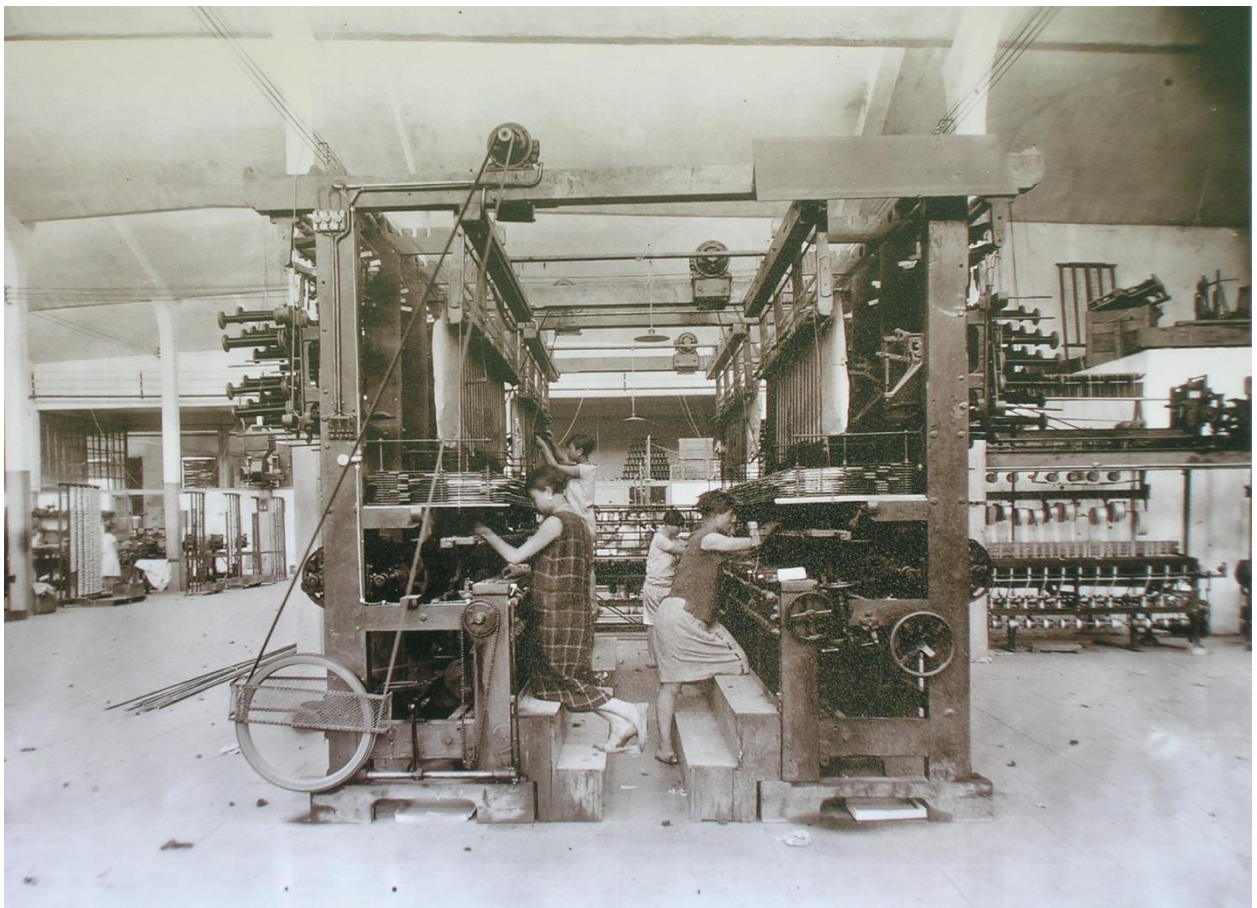
- » La nova biblioteca compta amb 3.300 m2 i és el primer edifici públic de la ciutat amb certificat BREEAM de sostenibilitat
- » Estarà especialitzada en promoure la innovació i el coneixement obert amb la finalitat d'idear i fabricar projectes amb el suport d'eines digitals
- » La nova biblioteca tindrà un diàleg constant amb l'Ateneu de Fabricació de Les Corts, especialitzat en cultura *maker* i amb qui comparteix una part de l'espai
- » L'edifici, que potencia la llum natural, és fruit d'una transformació arquitectònica de l'antiga fàbrica Benet Campabadal que va ser pionera en la producció de teixits de seda



Aquest divendres a la tarda, a les 18 hores, al districte de Les Corts s'inaugurarà la Biblioteca Montserrat Abelló, que passarà a ser la nova biblioteca central del districte, ubicada al carrer Comtes de Bell-lloc número 192-200.

Ricard Mercadé / Aurora Fernández Arquitectes han dut a terme el projecte de transformació de l'antiga fàbrica Benet Campabadal, construïda el 1924 i pionera en el sector de la producció de cintes de seda.

La fàbrica, que va funcionar durant anys i va viure la seva màxima esplendor durant les dècades de 1950 i 1960, va acabar tancant l'any 1984. Una dècada després, al 1990, va passar a albergar la Fundació Centre del Vidre de Barcelona, punt de trobada dels oficis del vidre, la indústria i l'art.



Imatges de la fàbrica de cintes de seda. Arxiu Municipal del Districte de Sants-Montjuïc

L'edifici públic més sostenible de la ciutat

La biblioteca ocupa 3.300 m² i és el primer edifici públic de la ciutat amb el certificat BREEAM, un mètode d'avaluació i certificació de la sostenibilitat en l'edificació líder a escala mundial.

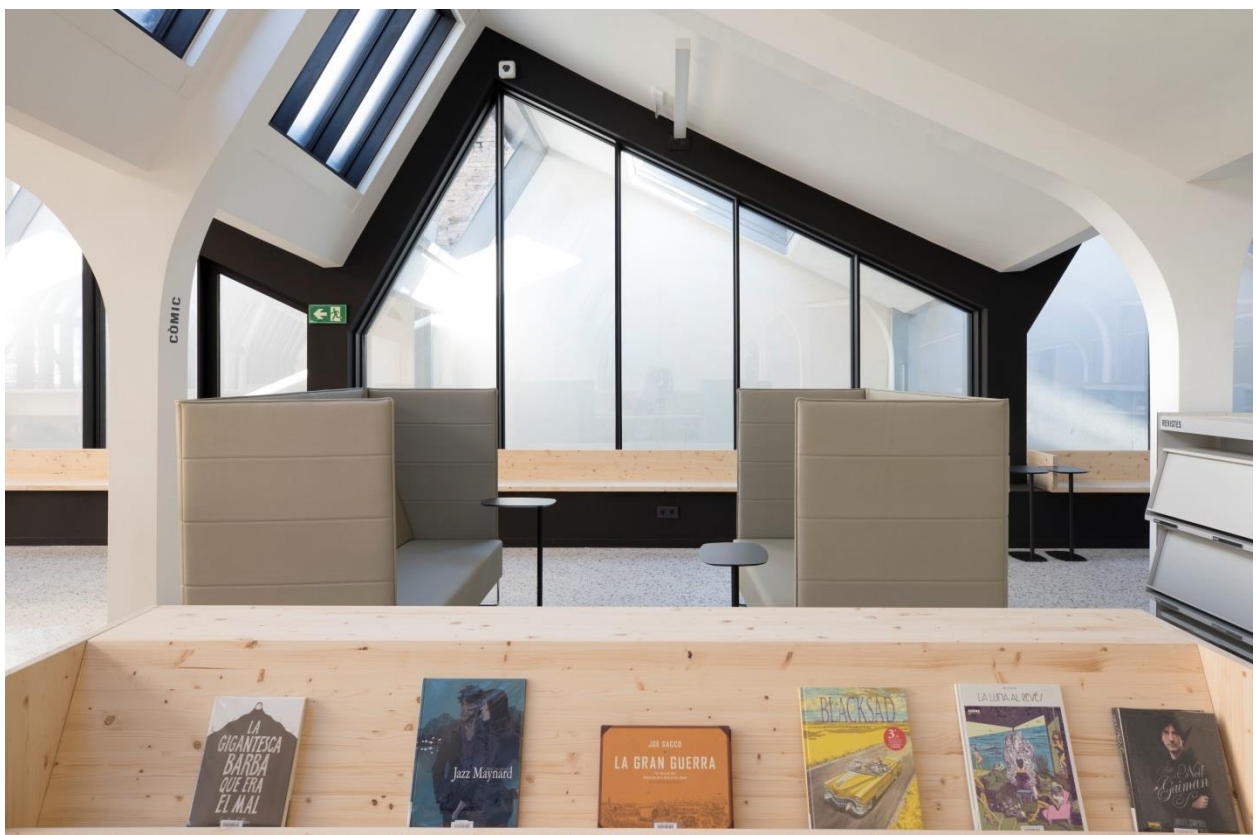
L'obra ha consistit en la rehabilitació de tres edificis industrials existents que s'han conservat. Es tracta d'una nau principal i dos edificis adjacents. La nau, que funciona com l'eix vertebrador del projecte, consta d'un doble espai i crea un atri lluminós a doble alçada que incorpora unes escales obertes donant continuïtat visual i natural a l'usuari fins a la planta superior.

Els principals elements de disseny innovadors i d'impacte reduït són l'aprofitament de la llum natural amb l'obertura de la façana al carrer Novell, finestres al carrer dels Comtes de Bell-lloc i finestral recuperats de la nau. A més, s'ha obert un pati lateral amb la façana mitgera per permetre la il·luminació natural de la biblioteca infantil i l'altell, i s'han col·locat unes lluernes a la coberta de les aules de la segona planta per aprofitar la llum natural.



També cal destacar la climatització mitjançant un sistema de conductes d'aigua i de terra radiant, que donen fred i calor; la col·locació de plaques fotovoltaïques amb una potència de 25,6 kw; l'aprofitament de part de l'aigua de la pluja pel reg de les plantes del pati interior; el paviment de terratzo de diferents colors per facilitar l'ús de les instal·lacions a persones amb visió reduïda; aixetes temporitzades per estalviar el consum d'aigua, així com el tancament acústic amb panells acústics i silenciadors per garantir el confort acústic del veïnat.

El solar, de forma rectangular, està limitat pels carrers de Novell, dels Comtes de Bell-lloc i d'Evarist Arnús.



Aquest nou equipament cultural i de proximitat, que compta amb un fons inicial de 45.000 documents, incorpora servei d'autoprèstec i servei de retorn de documents amb classificació automatitzada. Aquests serveis permeten a l'usuari reduir temps d'espera en aquestes operacions i millorar la seva autonomia en l'ús de les biblioteques.

La inversió feta per dur a terme la biblioteca, rehabilitació i mobiliari, ha estat de 9,6 milions d'euros (IVA inclòs)

Una aposta per la cultura *maker* i les noves tecnologies

La Biblioteca Montserrat Abelló estarà especialitzada en cultura *maker*, que promou la innovació i el coneixement obert amb la finalitat d'idear i fabricar objectes, especialment tecnològics o artesanals, amb el suport d'eines digitals i materials.

La biblioteca pren el nom de la poetessa Montserrat Abelló (Tarragona, 1918 - Barcelona 2014). La seva obra poètica reflecteix la seva condició de dona i l'experiència de la guerra i l'exili. El 2007 va rebre el Premi Cavall Verd, el Premi Jaume Fuster dels Escriptors en Llengua Catalana, el Premi d'Honor de les Lletres Catalanes i el Premi Nacional de Cultura.

Aquesta nova biblioteca donarà servei al districte juntament amb la Biblioteca Les Corts - Miquel Llongueras.





Un diàleg constant amb l'Ateneu de Fabricació de Les Corts

L'any 2013 es va obrir l'Ateneu de Fabricació de Les Corts, un referent de creació i formació digital vinculat a les noves tecnologies i, en especial, a la fabricació digital en 3D. Al febrer del 2017 l'ateneu es va instal·lar al carrer Evarist Arnús, 56, ocupant part de l'edifici de l'antiga fàbrica i compartint, d'aquesta manera, l'espai amb la que seria la Biblioteca Montserrat Abelló, que s'inaugurarà oficialment aquesta setmana.

L'objectiu és potenciar recíprocament les seves dinàmiques i donar un millor accés a la informació i el coneixement, així com per facilitar la creació de sinergies innovadores entre dos equipaments singulars.

La remodelació arquitectònica de l'espai també ha potenciat aquesta convivència fent que el vestíbul principal sigui compartit entre la biblioteca i l'ateneu.

Més informació sobre les activitats de la inauguració:

<http://lameva.barcelona.cat/lescorts/ca/noticia/inauguracize-de-la-biblioteca-montserrat-abellze-al>