



Obre el nou parc de neteja de la Nova Esquerra de l'Eixample al Parc Joan Miró

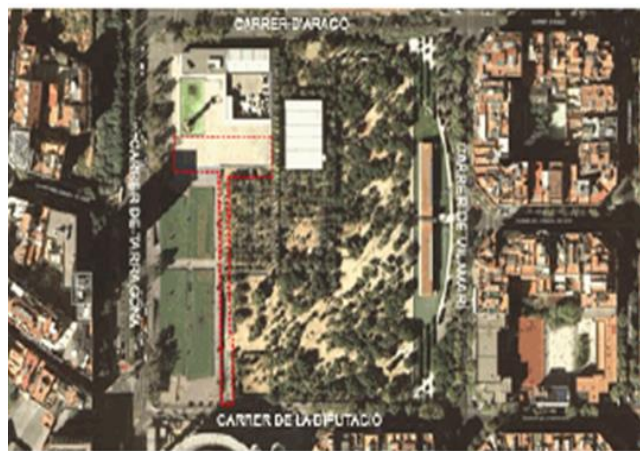
- » El parc de neteja, de 3.556 m², està construït sota la llosa elevada del Parc Joan Miró, i és un edifici energèticament eficient, que aprofita els recursos de l'entorn i minimitza el seu impacte paisatgístic
- » Des del nou centre de neteja es coordinaran els serveis de neteja viària de la Nova Esquerra de l'Eixample amb 300 operaris i 60 vehicles de servei
- » Aquest parc de neteja se suma a d'altres també ubicats en el subsòl, com el de l'avinguda de l'Estatut, a Horta o el Parc del Torrent del Maduixer, a Sant Gervasi

» El nou parc de neteja del districte de l'Eixample

El nou parc de neteja de l'Eixample ubicat al Parc Joan Miró ha obert les seves portes. Els parcs de neteja són espais per a la base de personal i material mòbil, per a les tasques de la neteja viària de l'espai públic i per transferir i compactar les restes provinents de la neteja viària. Són equipaments que han d'estar a prop del territori al que serveixen per tal de ser més eficients, reduir costos i emissions de CO₂.

Aquests espais de neteja han trobat en el subsòl una ubicació idònia ja que no necessiten llum natural, no ocasionen molèsties al veïnat i en estar soterrats pertorben mínimament el paisatge urbà. El nou parc de neteja del Parc Joan Miró se suma així, a d'altres parcs soterrats com el de l'avinguda de l'Estatut a Horta, el Parc del Torrent del Maduixer, a Sant Gervasi.

El Parc de Joan Miró ocupa l'espai de les quatre illes de l'Eixample que resulten de l'encreuament entre els carrers d'Aragó, Tarragona, Diputació i Vilamarí, i l'àmbit concret on es troba el parc de neteja és sota la plataforma situada a la cantonada dels carrers de Tarragona i Aragó. Llinda a la part est amb el dipòsit de regulació d'aigües pluvials i amb l'aparcament soterrat, i per la part nord amb el parc provisional de Bombers.



Plànol de l'espai que ocupa el nou parc de neteja en el Parc Joan Miró

El parc de neteja substitueix els centres de treball del carrer del Comte Borrell (Comte Borrell, 104) i del carrer Mallorca (Mallorca, 460) des d'on es prestava el servei a l'espera de la construcció del nou centre de treball de neteja. El parc dona servei a la part esquerra de l'Eixample, des del carrer Tarragona fins al carrer Pau Claris. D'aquesta manera, es permet mantenir la proximitat, millorar l'eficiència del servei en reduir els desplaçaments i en estar construït en el subsòl, fa compatible la seva activitat amb el descans del veïnat.

El nou centre tècnic i logístic dels serveis de neteja compta amb capacitat per a 300 operaris i 60 vehicles de servei, que s'ubiquen en un edifici soterrat de 3.556 m², eficient energèticament i integrat paisatgísticament en un espai urbà consolidat.

La construcció del nou parc de neteja ha suposat una inversió de 8.000.000 euros.

» Un edifici construït amb criteris sostenibles i integrat a l'entorn

El nou parc de neteja s'ha projectat sota criteris de sostenibilitat fet que el converteixen en un exemple d'eficiència energètica i mínim consum de recursos, millorant els nivells de confort, i en un referent respecte a altres parcs de neteja. La tria de materials ha estat també sostenible disminuint l'impacte ambiental, així el revestiment de la façana de la paret d'oficines s'ha realitzat amb la pedra aprofitada de l'enderroc del paviment de la plaça preexistent.

El parc de neteja s'ha construït sota la llosa elevada, aprofitant el desnivell existent per minimitzar l'excavació necessària per al nou equipament. L'accés dels vehicles és pel carrer Diputació, per la rampa ja existent que dona accés al dipòsit d'aigües pluvials soterrat.



Accés dels vehicles per la planta subterrània

L'edifici soterrat de dues plantes té com a ús principal el centre de neteja. A la planta soterrània hi ha l'aparcament amb la zona de càrrega elèctrica per als vehicles de la flota de neteja, una zona de gestió de residus amb un transferidor mecànic de contenidors i un dipòsit d'aigües freàtiques. A la planta a peu de carrer es troba l'espai d'oficines i logístic, els vestuaris i una sala polivalent.



Aparcament i zona de càrrega dels vehicles elèctrics

Una planta del centre de neteja s'utilitza per a la transferència de residus de neteja viària. Aquesta activitat implica una millora en la rapidesa i netedat de les operacions de descàrrega dels vehicles i alhora permet fer una primera compactació de les restes provinents de la neteja viària, bàsicament restes de l'escombrat i de les papereres. Quan els containers estan plens es porten a les plantes de tractament de residus.



Zona de transferència de residus

La construcció de l'edifici en planta soterrada permet un aprofitament de l'espai i un bon aïllament tèrmic i acústic. L'equipament disposa de lluernaris per a l'entrada de llum natural a la planta d'instal·lacions i la il·luminació de l'edifici és de LEDs per garantir el baix consum.

L'edifici disposa d'una instal·lació per a l'aprofitament de l'energia geotèrmica que s'utilitza per a la producció de l'aigua calenta sanitària i la climatització dels espais. També es fa un aprofitament d'aigües freàtiques per a la neteja interior del parc, rentat de maquinària i l'emplenat de cisternes dels vehicles de neteja. A més existeix una depuradora per les aigües grises (provinents de les dutxes i dels rentamans) que es fa servir per l'emplenament de les cisternes de sanitaris.



Zona d'instal·lacions

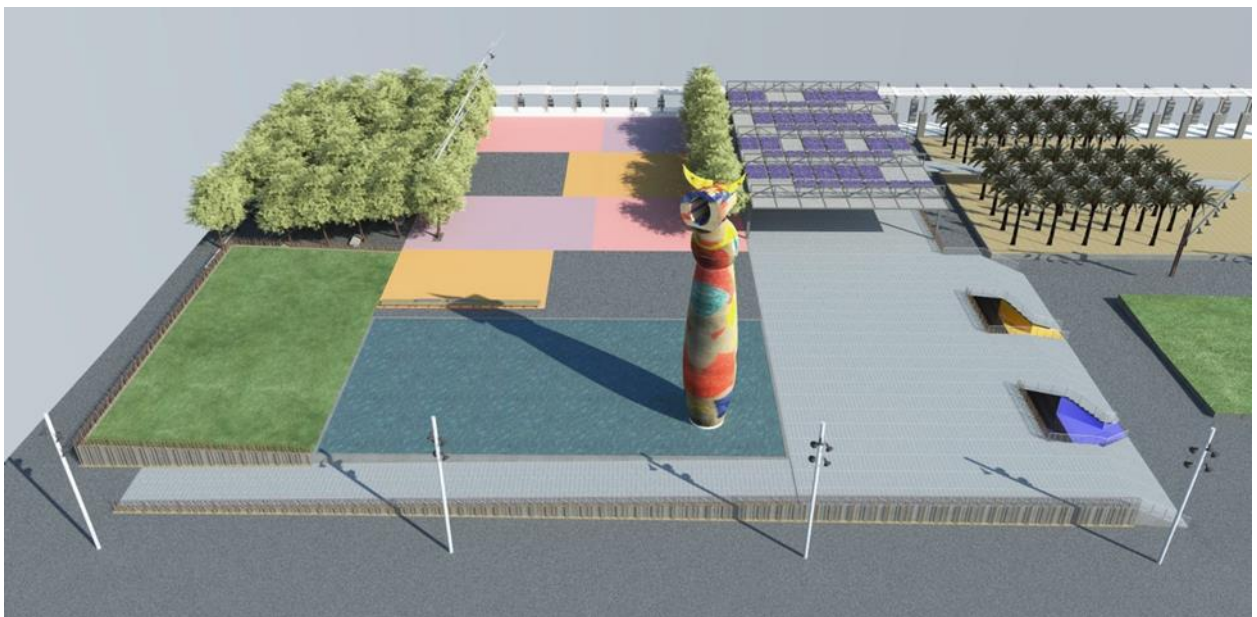
Totes les plantes disposen de sistemes de monitorització que controlen els paràmetres de confort i d'habitabilitat millorant així, el comportament energètic, reduint el consum d'energia i l'ús de recursos. El resultat és un edifici sostenible, funcional i energèticament eficient.

A més dels espais propis d'un centre de neteja, l'edifici compta també amb oficines, sala polivalent, vestuaris, taller, rentador, zona de càrrega dels vehicles i d'altres.

La construcció d'aquest edifici permet dotar d'un local nou a l'associació de veïns del Parc de l'Escorxador, la renovació de l'espai per al personal d'Espais Verds que té cura del parc de Joan Miró i la nova instal·lació de bombament d'aigua de la font ornamental Dona l'Ocell.

» L'Eixample urbanitzarà una nova plaça a la superfície del parc de neteja

L'Ajuntament de Barcelona reurbanitzarà la superfície del parc de neteja subterrani que s'ha construït al parc de Joan Miró, al districte de l'Eixample. El projecte inicialment pressupostat en 3.679.011,69 euros preveu actuar sobre un total de 11.400 metres quadrats del parc que queden enfront el carrer Tarragona i la seva trobada amb els carrers d'Aragó i Diputació.



La urbanització preveu crear una futura plaça que pretén convertir-se en una àgora o espai de reunions cíviques al voltant del monument de Joan Miró, amb àrees de descans sobre de gespa i punts de contemplació del propi monument envoltat d'aigua. Es proposa dotar la plaça d'una font seca i d'una pèrgola per desenvolupar activitats i usos protegits del sol que, a més, s'aprofitarà per instal·lar plaques solars fotovoltaïques que necessita el parc de neteja.

» Jornada de Portes Obertes

El dissabte 19 de maig de les 10:00 hores a les 13:00 hores se celebrarà una jornada de portes obertes perquè el veïnat pugui conèixer el nou centre de neteja. Al llarg de tot el matí hi haurà visites comentades, animació, jocs relacionats amb la creativitat i el reciclatge i una actuació musical.