



Barcelona dona llum verda a una nova Vallcarca

- » El Plenari del Consell Municipal tira endavant el nou planejament urbanístic que vol reactivar el barri i posar en valor la seva història i patrimoni, recollint els acords del procés de participació veïnal i de la proposta guanyadora del concurs d'idees convocat per la Taula de Treball d'Urbanisme de Vallcarca
- » Es crearà una gran plaça pública al centre del barri que acollirà horts i plantacions de fruiters, la plaça Farigola es conservarà com a zona verda de trobada i la plaça del metro serà un espai relacional i d'entrada a Vallcarca
- » Es preveuen 101 nous habitatges públics en tot l'àmbit i potenciar els comerços, tallers i estudis a les plantes baixes dels edificis, i Can Carol i la Fusteria es configuren com a futurs equipaments públics
- » Així es recull en l'MPGM per a l'àmbit principal de Vallcarca, que ha superat l'últim tràmit municipal i ara s'eleva a la Subcomissió d'Urbanisme de Barcelona per a la seva aprovació definitiva
- » El plenari també ha aprovat dos instruments que acaben de donar forma al futur de Vallcarca: el nou planejament per a l'àmbit situat entre Farigola, av. Vallcarca, Medes i Mare de Déu del Coll i un Pla de millora urbana per a l'àmbit del carrer de la Farigola, 21-25 i 34-40

El futur de Vallcarca comença avui. El Plenari del Consell Municipal ha donat el vistiplau aquest divendres al nou planejament urbanístic que estableix una nova ordenació urbanística per a l'àmbit comprès entre els carrers de Farigola, Cambrils, Calendau, Gustavo Adolfo Bécquer i l'avinguda de Vallcarca, al barri de Vallcarca i els Penitents del districte de Gràcia.

Els canvis es recullen principalment en una Modificació del Pla general metropolità (MPGM) per aquest àmbit que s'ha aprovat provisionalment amb els vots del Govern municipal, GMDemòcrata, Cs, ERC, CUP i els regidors no adscrits Gerard Ardanuy i Juanjo Puigcorbé, i les abstencions del PSC i PP. Aquest és l'últim tràmit municipal, i ara només queda que sigui validat a la Subcomissió d'Urbanisme de Barcelona per a la seva aprovació definitiva.

A banda, s'han aprovat dos instruments més que acaben de donar forma al futur de Vallcarca: el nou planejament per a l'àmbit situat entre Farigola, av. Vallcarca, Medes i Mare de Déu del Coll i un Pla de millora urbana per a l'àmbit del carrer de la Farigola, 21-25 i 34-40.

Durant el debat del ple, la tinent d'alcaldia d'Ecologia, Urbanisme i Mobilitat, Janet Sanz, ha dit que els documents aprovats avui són "un exemple d'una forma diferent de fer urbanisme" i de "com els barris no es poden dibuixar dels despatxos sinó que s'han de construir comptant amb la gent". En el mateix sentit s'ha expressat el regidor de Gràcia, Eloi Badia, que ha dit que els veïns i veïnes han estat els "veritables protagonistes" a l'hora de definir un projecte que "recull moltes sensibilitats".

Els documents són fruit del treball conjunt mantingut entre l'Ajuntament i els veïns i veïnes els últims mesos per donar un impuls definitiu a la reactivació de Vallcarca, a la construcció de nous habitatges i espais verds i a noves activitats econòmiques i cooperatives.



Ordenació general dels planejaments aprovats pel plenari a l'àmbit del barri de Vallcarca i als carrers de Farigola i Medes.

D'aquesta feina compartida en va sorgir la proposta de convocar un concurs d'idees a iniciativa de la Taula de Treball d'Urbanisme de Vallcarca, amb representació veïnal i de l'administració, que recollís les conclusions i demandes ciutadanes. El projecte guanyador es va conèixer al juny del 2017 i va ser 'Arrels', de l'equip liderat per l'arquitecte Carles Enrich. Posava en valor els recursos i infraestructures del barri, amb una especial sensibilitat per la conca formada per les rieres Vallcarca i Farigola, així com pel patrimoni històric i identitari del barri.

Un cop coneguda la proposta guanyadora, es va celebrar un procés de debat ciutadà de tres mesos i dotze sessions de treball per enriquir-la i incorporar-hi aportacions. El fruit va ser un document d'autoria veïnal que s'ha acabat plasmant en la redacció de l'MPGM principal que ha vist ara la llum verda i que beu d'aquest treball conjunt i del concurs.

La vocació del pla és donar resposta a les expectatives i demandes veïnals i deixar enrere la situació de bloqueig que es viu des de l'aprovació del planejament de 2002, que va derivar en un barri ple de solars buits i edificis en mal estat, amb famílies que fa més de trenta anys que viuen en habitatges afectats i amb totes les implicacions afectives i de pèrdua de qualitat de les seves llars que això suposa.

Així doncs, la intenció de les entitats veïnals i del Govern municipal a l'hora d'impulsar el planejament ha estat tirar endavant una nova ordenació pensada des de l'urbanisme social per adaptar Vallcarca a les necessitats actuals de l'entorn.

Es preveu potenciar les zones verdes i espais relacionals, i crear un gran espai central que farà les funcions de plaça cívica i, alhora, acollirà horts i plantacions de fruiters. Els nous edificis es concentraran al perímetre de l'àmbit i en continuïtat amb la morfologia urbana i tipologia del casc antic de Vallcarca. I s'impulsaran nous equipaments en edificis històrics del barri com són Can Carol i la Fusteria.

Després del període d'al·legacions, el Govern municipal ha introduït canvis al pla. Per exemple, s'ha modificat l'edifici més proper al pont de Vallcarca per millorar la visió d'un dels elements patrimonials més significatius del barri.

En total, l'MPGM principal es desenvolupa sobre un sòl total de 23.821 metres quadrats (m²), dels quals 8.919 seran zona verda –523 més que actualment– i 2573 m² sòl (dels quals 967 es situen dins l'àmbit del PMU de l'illa de triangle) es reservaran per a la construcció de 101 habitatges socials nous.

	QUALIF.	Planejament vigent		Planejament proposat		Diferència	
		SUP.	%	SUP.	%	SUP.	%
Xarxa viària bàsica	(clau 5)	7.935 m ²	33%	6.003 m ²	25%	-1.932 m ²	-8%
Vies cíviques i zona subjecta a ordenació volumètrica en subsòl	(clau 5b /18)	0 m ²	0%	360 m ²	2%	360 m ²	2%
Equipaments	(clau 7)	0 m ²	0%	368 m ²	2%	368 m ²	2%
Espais lliures	(clau 6b)	8.396 m ²	35%	8.919 m ²	37%	523 m ²	2%
TOTAL SISTEMES		16.331 m²	69%	15.650 m²	66%	-681 m²	-3%
Densificació urbana semiintensiva	(clau 13b, 13b*)	2.134 m ²	9%	1.236 m ²	5%	-898 m ²	-4%
Conservació de l'estructura urbana i edificatòria	(clau 15)	1.565 m ²	7%	1.565 m ²	7%	0 m ²	0%
Volumetria específica	(clau 18 18.1)	2.235 m ²	9%	2.797 m ²	12%	562 m ²	2%
Volumetria específica habitatge protegit i d'ús social	(clau 18hs)	1.556 m ²	7%	1.606 m ²	7%	50 m ²	0%
TOTAL ZONES		7.490 m²	31%	7.204 m²	30%	-286 m²	-1%
Volumetria específica hp i equipament	(clau 18hs) i (clau 7)	0 m ²	0%	967 m ²	4%	967 m ²	4%
PENDENT DESENVOLUPAMENT PMU		0 m²	0%	967 m²	4%	967 m²	4%
TOTAL QUALIFICACIONS AMBIT MPG M		23.821 m²	100%	23.821 m²	100%	0 m²	0%

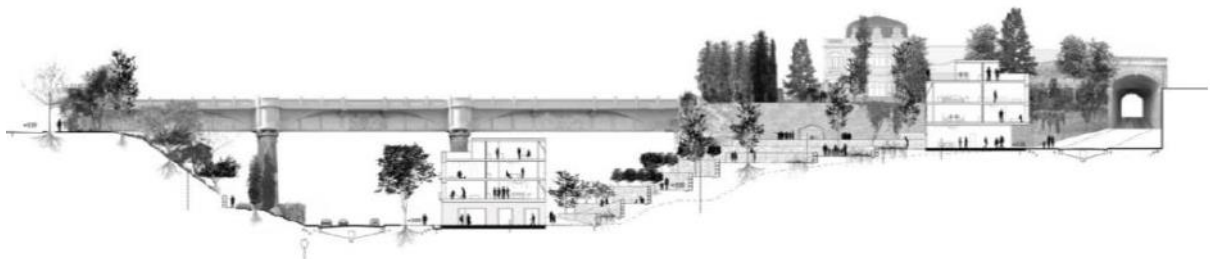
Espais de trobada i zones verdes

El planejament ordena el parc urbà públic que es crearà en l'àmbit de Vallcarca seguint les directrius de la proposta guanyadora del concurs i de les posteriors millores introduïdes en les sessions de participació. L'edificació es concentra en el perímetre, i l'espai verd s'amplia. Així, es generen els següents espais diferenciats:



Espais lliures del barri

- **Plaça central.** La futura urbanització preveu generar una superfície central terrassada que funcionarà com a gran espai verd productiu. Serà una gran era on s'incorporaran horts i plantacions de fruiters, de manera que es posarà en valor el patrimoni rural del barri i la seva història recent d'autogestió veïnal. L'espai engloba també una plaça de grans dimensions, oberta i polivalent, ubicada en el punt més central del nou barri.



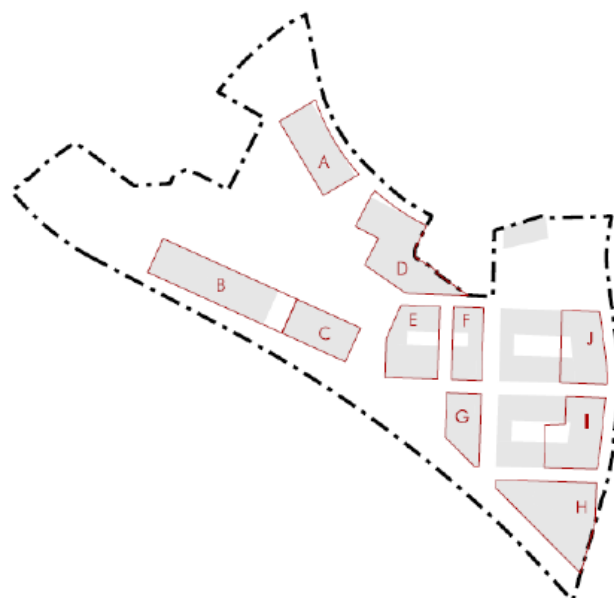
Secció del projecte 'Arrels' amb el gran espai central i l'àmbit terrassat amb els horts i plantacions de fruiters.

- Plaça Farigola. Tal com plantejaven les bases del concurs, l'àmbit que ara es coneix com a plaça Farigola es conservarà com a espai verd de trobada. Així, els sòls passen a qualificar-se com a parcs i jardins urbans, i es conservarà la vegetació original. Per tant, la plaça, juntament amb el futur equipament de Can Carol, seran un dels punts neuràlgics del barri.
- Plaça del metro. És l'espai que va resultar de l'enderroc dels edificis que hi havia entre els carrers d'Argentera, Cambrils i Avinguda Vallcarca. Actualment és una esplanada oberta, amb acabat de ciment i sense arbrat. L'MPGM preveu mantenir bona part d'aquesta placeta d'accés al metro com a punt de trobada veïnal i d'entrada al barri. Es qualificarà tot l'espai com a parcs i jardins urbans, i es garantirà un espai obert amb forma triangular que acompanyarà la sortida del metro.

Impuls a l'habitatge públic i la diversitat d'usos a les plantes baixes

L'habitatge és un punt central dins els objectius del pla. En aquest sentit, es garanteix que l'Ajuntament liderarà la iniciativa en matèria d'habitatge de protecció. En tot el conjunt, es reserva un total de 8.214 m² de sostre de titularitat pública destinat a habitatge amb algun tipus de protecció, que podran donar cabuda a 101 pisos. Se situaran als edificis A –27 habitatges–, B –37– i H –37–, i es promouran en règim de lloguer, ja sigui com a promocions públiques o de cooperatives d'ús social.

Pel que fa a nous habitatges privats, a la resta d'edificis –C, D, E, F, G, I i J– se'n preveuen 161, que se sumaran als 28 de privats que ja existeixen a les illes situades entre els carrers de Calendau, Argentera i Cambrils. En total, doncs, en tot l'àmbit hi haurà 290 habitatges, dels quals 262 seran nous entre les promocions públiques i les privades.





El planejament estableix un PMU per l'àmbit de l'illa triangular (Illa H). En el moment de redacció del PMU caldrà avaluar el manteniment de les edificacions existents situades a l'Avinguda Vallcarca 86-88, Cambrils 3 i Cambrils 5 que són en bona part o totalment titularitat de l'Ajuntament. Per aquesta illa el PMU determinarà les alineacions definitives, la rehabilitació de l'edificació que es prevegi mantenir, la construcció de nous edificis per redibuixar el teixit del barri, i, la distribució dels sostres i dels usos previstos.

D'altra banda, la nova ordenació vol consolidar el barri com un àmbit per viure amb presència majoritària d'habitatge i una mixtura d'usos bàsicament centrada en les plantes baixes. Per garantir-ho, els baixos dels edificis es destinaran a comerç i altres de les activitats previstes en la proposta guanyadora del concurs: tallers, botigues d'alimentació, fusteries, estudis, etc.

Ampliant la xarxa d'equipaments públics del barri

El pla recull la conversió a equipaments públics de dues peces importants i amb pes històric i simbòlic en l'àmbit, que són:

- Can Carol. Actualment ja s'està redactant el projecte per rehabilitar la masia, ubicada al número 26 del carrer de Cambrils, a la part baixa de Vallcarca, i convertir-la en un casal de barri. L'MPGM, doncs, dona resposta a la llarga reivindicació veïnal de recuperar l'edifici per ampliar l'oferta d'equipaments públics de l'entorn de Vallcarca.
- La Fusteria. Es preveu qualificar com a nou equipament públic l'edifici del número 24 del carrer Argentera, que antigament va acollir una fusteria i es coneix popularment amb aquest nom. De fet, la comunitat veïnal ja ha donat usos comunitaris a aquest edifici. Ara, la proposta actual preveu delimitar un pla especial urbanístic que defineixi l'ús del futur equipament públic, que es consensuarà amb els veïns i veïnes. També caldrà un projecte de rehabilitació que posi en valor i recuperi les característiques de l'edificació.

Carrers i mobilitat

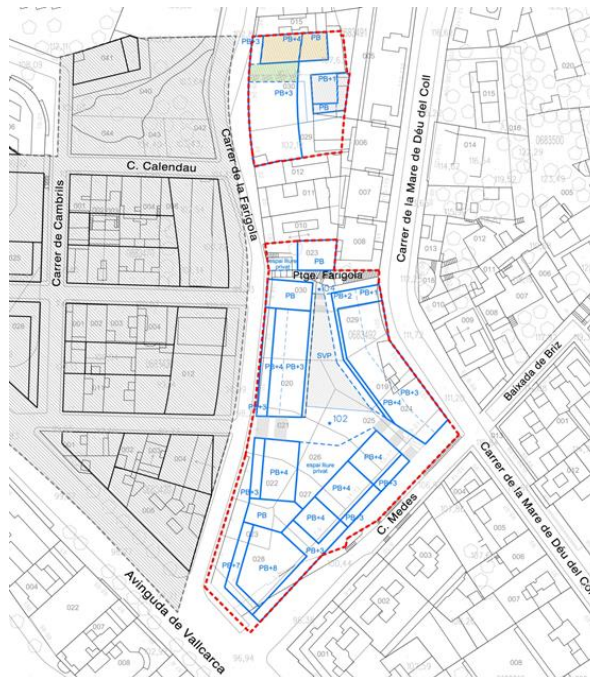
Tenint en compte que els nous edificis es concentraran en el perímetre de l'àmbit, gran part dels carrers prenen caràcter cívic. És el cas dels carrers Calendau i Argentera, que es prolonguen per continuar la xarxa existent del nucli antic. L'accés rodat als edificis es farà a través dels carrers ja existents del perímetre.

A més, s'elimina la previsió del planejament del 2002 de crear un nou vial des de l'avinguda de Vallcarca fins a dalt del viaducte, ja que la mobilitat i l'accessibilitat en vehicle rodat als barris de l'entorn ja es garanteix amb la xarxa existent.

Dos instruments urbanístics més per perfilar la futura Vallcarca

A més de l'MPGM principal, el plenari també ha aprovat aquest divendres dos instruments urbanístics més que enllesteix tot el planejament que ha de definir l'ordenació futura del barri de Vallcarca.

D'una banda, s'ha aprovat provisionalment una Modificació puntual del Pla general metropolità en els sòls situats entre els carrers Farigola, av. Vallcarca, Medes i Mare de Déu del Coll. Ha tirat endavant amb els vots a favor del Govern municipal, Cs, ERC, CUP i els regidors no adscrits Gerard Ardanuy i Juanjo Puigcorbé i les abstencions del PSC i PP. I ara també s'eleva a la Subcomissió d'Urbanisme de Barcelona per aprovar-se definitivament.



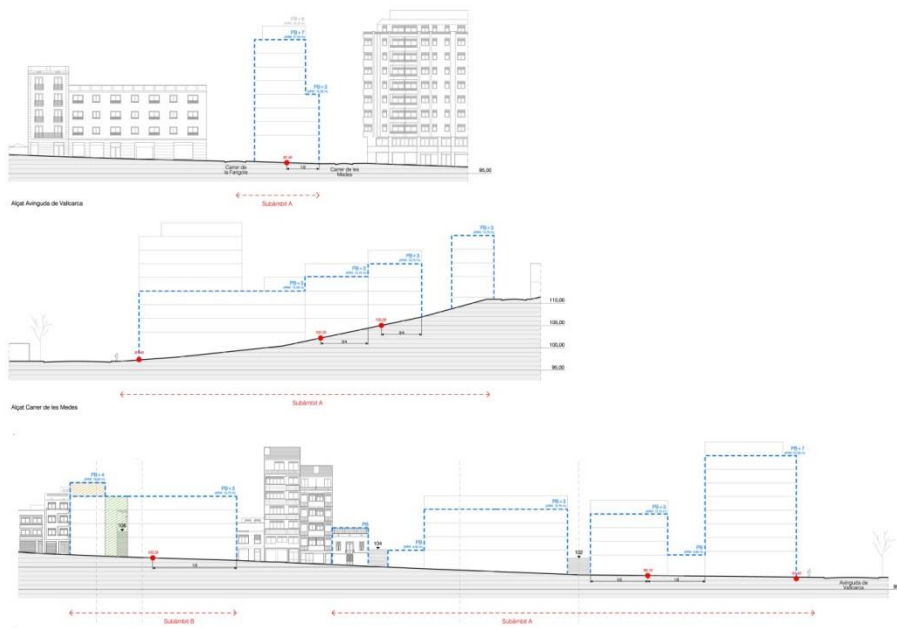
Es desenvolupa sobre dos espais contigus a l'àmbit de l'MPGM principal, i pretén adequar els espais situats entre Farigola, av. Vallcarca, Medes i Mare de Déu del Coll i Farigola 24-28 a la nova realitat de l'entorn que els envolta i al debat fet en el marc del procés participatiu sobre la transformació de la zona. Després de veure la primera llum verda, encararà la tramitació per a la seva aprovació definitiva

El primer dels dos subàmbits està delimitat pels carrers Mare de Déu del Coll, de les Medes, Farigola, l'avinguda de Vallcarca i el passatge de la Farigola, amb una superfície de 4.227 m². Per mantenir la coherència amb l'MPGM del barri de Vallcarca, atès que, d'acord amb aquesta, serà un pla derivat el que concretarà les alineacions definitives de l'illa triangular de Cambrils,

Farigola i avinguda de Vallcarca, es modifica l'alineació de Farigola per garantir una amplada del carrer d'11 metres, i es redueix de 15 a 11 metres l'amplada prevista a Medes.

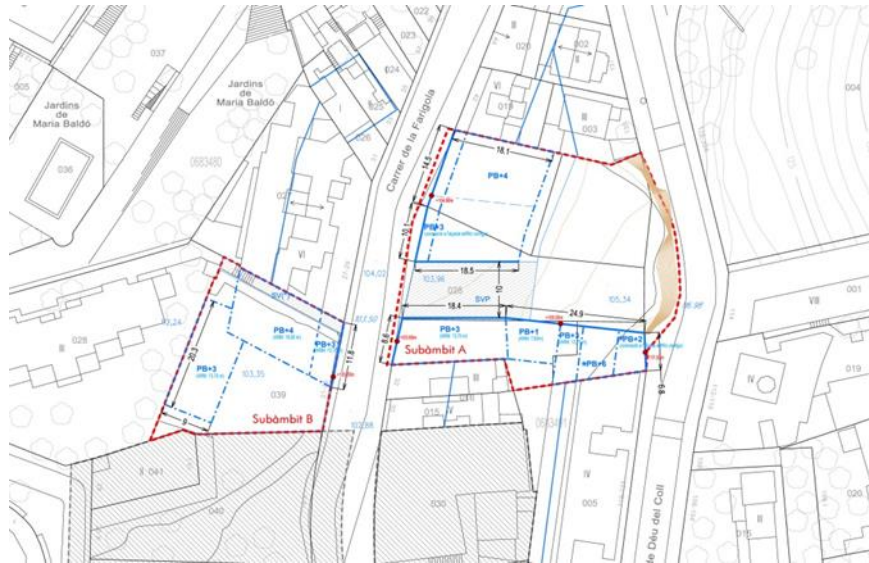
A més, es manté el nou sostre al perímetre de l'illa, tot i que no en illa tancada sinó en blocs amb geometria més oberta, i s'obren nous passos que connecten Farigola amb Mare de Déu del Coll i Medes. També es manté el pas amb les escales existents del passatge de Farigola, i es reabilita la zona verda al centre de l'illa, connectant Farigola i Medes.

Pel que fa al segon subàmbit, està format per les parcel·les dels números 24 i 26-28 del carrer de Farigola, amb una superfície de 982 m². En aquest cas, s'ajusta la volumetria dels edificis per fer l'ordenació compatible amb el manteniment d'un edifici ja existent a l'interior de la parcel·la de Farigola 26-28, de planta baixa i planta pis.



Finalment, la segona eina que complementa l'MPGM principal de Vallcarca és el Pla de millora urbana per a l'àmbit situat al carrer de la Farigola, 21-25 i 34-40. El plenari l'ha aprovat definitivament per unanimitat.

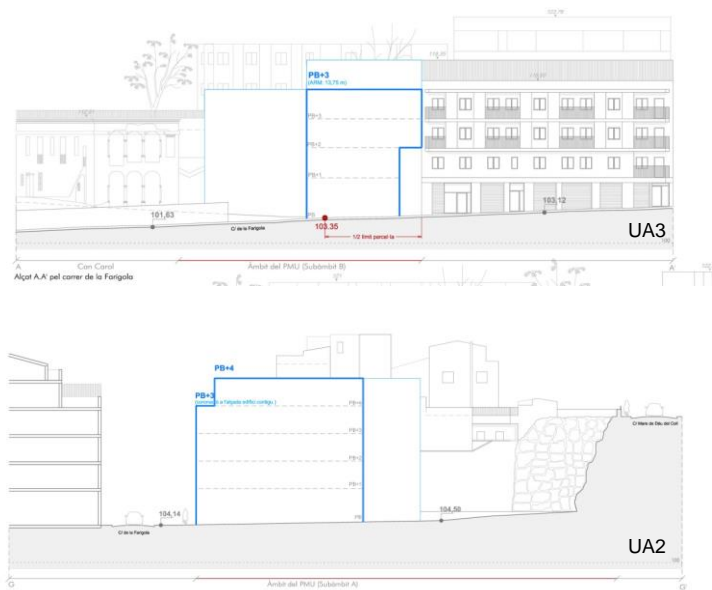
Es desenvolupa sobre dos espais del carrer de Farigola. Per a l'àmbit Farigola, 34-40, es proposa situar una part de l'edificació alineada en el front del carrer de la Farigola, i una altra situada cap a l'interior de l'illa, donant front també al carrer de la Mare de Déu del Coll, que permeten conservar la pedrera i resoldre adequadament la configuració de l'espai lliure al seu entorn.



Regulació dels àmbits del pla de millora urbana del carrer de la Farigola, 21-25 i 34-40

Aquesta ordenació fa possible ubicar un accés a la zona verda entre les dues edificacions, des del carrer de la Farigola, i configurar una nova façana edificatòria que s'adapta millor a les característiques topogràfiques de la pedrera. D'aquesta forma, s'obté un espai lliure més central i més funcional, que esdevé una zona d'estada en contacte amb la pedrera situada al fons de la parcel·la, la preserva i esdevé un element singular i identitari de l'àmbit i del barri.

Quant a Farigola, 21-25, es manté la forma d'ela dels edificis però es varia la seva posició, de manera que s'incorpora visualment la zona privada lliure d'edificació als espais lliures contigus i es milloren les condicions d'assolellament dels edificis, així com la relació amb l'edifici de Can Carol, amb el seu entorn immediat.



Perfils reguladors previstos en el pla de millora urbana.