

La Model del futur

- » L'Ajuntament presenta una proposta de transformació del recinte que neix del procés de debat amb el veïnat i entitats de l'entorn i es basa en els criteris consensuats per dibuixar el gran pol d'equipaments i espai verd de l'Esquerra de l'Eixample i la ciutat
- » La conservació del patrimoni i la memòria és clau per preservar l'essència de la Model: el centre del panòptic i la quarta galeria es mantenen tal com estan, i la resta de galeries s'adapten per actuar com a passatges públics lligats a la trama Eixample
- » Es preveuen 7 equipaments i uns 150 habitatges públics situats a l'eix Nicaragua-Provença, i l'espai central del panòptic esdevé una plaça pública i comuna a tots ells
- » Hi haurà un institut-escola, una escola bressol, una residència de gent gran, un espai per a joves, un espai d'economia social i solidària, un poliesportiu semisoterrat i l'Espai Memorial de la Model, que s'ubicarà a la quarta galeria
- » Un gran parc verd, continu i diàfan s'estendrà per l'eix Rosselló/Entença, els carrers de Rosselló i Nicaragua es pacificaran, les galeries s'obriran al ciutadà i amb els patis oberts de l'escola la Model tindrà fins a un total de 19.900 m² d'espai d'ús públic
- » La Model rebrà una inversió municipal de 47,6M€, que es completarà amb la d'altres administracions i entitats consorciades, i la previsió ara es tancar el nou Pla Director per redactar els projectes arquitectònics i poder començar obres a finals de 2020

» Una oportunitat de ciutat

La Model ja compta amb una proposta de transformació que dibuixa com serà el futur gran pol d'equipaments de l'Esquerra de l'Eixample i de la ciutat. L'Ajuntament ha presentat als veïns i veïnes i entitats de l'entorn el full de ruta per convertir el que havia sigut un recinte opac en un lloc singular que generarà vida al seu voltant.

La regeneració urbana de l'antiga presó és una autèntica oportunitat única per a la ciutat. Gràcies a l'acord signat entre l'Ajuntament i la Generalitat al gener de 2017, Barcelona podrà gaudir d'un nou espai singular, obert i amb usos ciutadans.

La proposta s'ha plantejat amb el repte d'actualitzar el Pla Director de la Presó de la Model del 2009, i la discussió dels diferents usos és fruit del procés participatiu que s'ha celebrat els últims mesos per treballar amb tothom els criteris d'actuació que han de marcar la reconversió de l'antiga presó.

El procés ha comptat amb un Grup Impulsor i de Seguiment format per 28 entitats vinculades a la Model, amb qui s'ha realitzat 4 tallers temàtics oberts també a la resta del veïnat, amb l'assistència total de gairebé 300 persones. A més, s'han fet altres accions informatives i sessions amb col·lectius específics, i es va obrir un apartat específic al portal de participació Decidim Barcelona.

Aquesta feina va servir per recollir i acordar uns criteris de partida comuns que abordaven els aspectes essencials de la transformació: la conservació de les edificacions, les necessitats d'usos, equipaments i habitatge i l'espai verd.

A partir d'això, els quatre pilars que han guiat l'elaboració de la proposta han estat:

1 LA MEMÒRIA I EL PATRIMONI

La Model és un espai singular i especial. El projecte ha de convertir l'antiga presó en un centre d'interpretació de la repressió i els moviments socials. També cal destacar el valor patrimonial de l'edifici, la seva singularitat i mantenir viva una part de la història de Barcelona.

2 EL VERD

Dotar de verd un entorn densificat i mancat d'espais oberts com és l'Eixample. Ha de ser un nou pulmó verd amb, com a mínim, 14.000 m², superior a una illa de l'Eixample.

3 L'HABITATGE

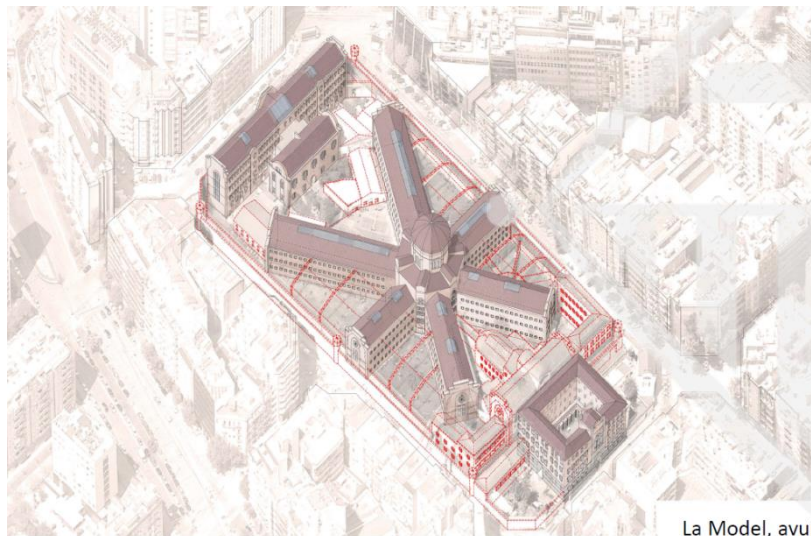
L'Eixample és una zona clarament infradotada pel que fa a l'habitatge protegit. A La Model hi ha d'haver més de 12.000 m² de sostre d'habitatge.

4 ELS EQUIPAMENTS DE PROXIMITAT

A l'Esquerra de l'Eixample hi ha una mancança d'equipaments de proximitat. La transformació de La Model ha de permetre crear-ne de nous per respondre a aquesta necessitat.

El Govern municipal, doncs, planteja una transformació global de la Model que respongui a aquests objectius:

- ✚ Convertir un recinte tancat i opac en un espai obert i amb usos de ciutat.
- ✚ Mantenir l'essència de la Model pel que fa al patrimoni i a la memòria.
- ✚ Encabir-hi els equipaments compromesos i el màxim d'habitatge públic possible.
- ✚ Crear un nou pulmó verd per a l'Eixample i per a tota la ciutat.
- ✚ Respondre a les demandes del veïnat i les entitats sorgides del procés participatiu.



Cal recordar que mentre ha durat aquest treball de definició de com serà la Model dels pròxims anys, la Model d'avui dia ha tingut les portes obertes a la ciutadania. Des que l'Ajuntament és responsable de l'equipament, s'ha habilitat espais d'ús lliure com el pati d'entrada a la presó i s'han condicionat algunes zones. Els veïns i veïnes han pogut visitar lliurement les instal·lacions, i s'ha mantingut una programació estable d'activitats socials i culturals, tant a nivell de barri com de ciutat.

La Model, doncs, s'ha omplert d'usos immediats perquè els ciutadans i ciutadanes se la fessin seva alhora que s'elaborava la proposta de transformació, que ja és pública i que es detalla a continuació.

» Conservació del patrimoni i memòria

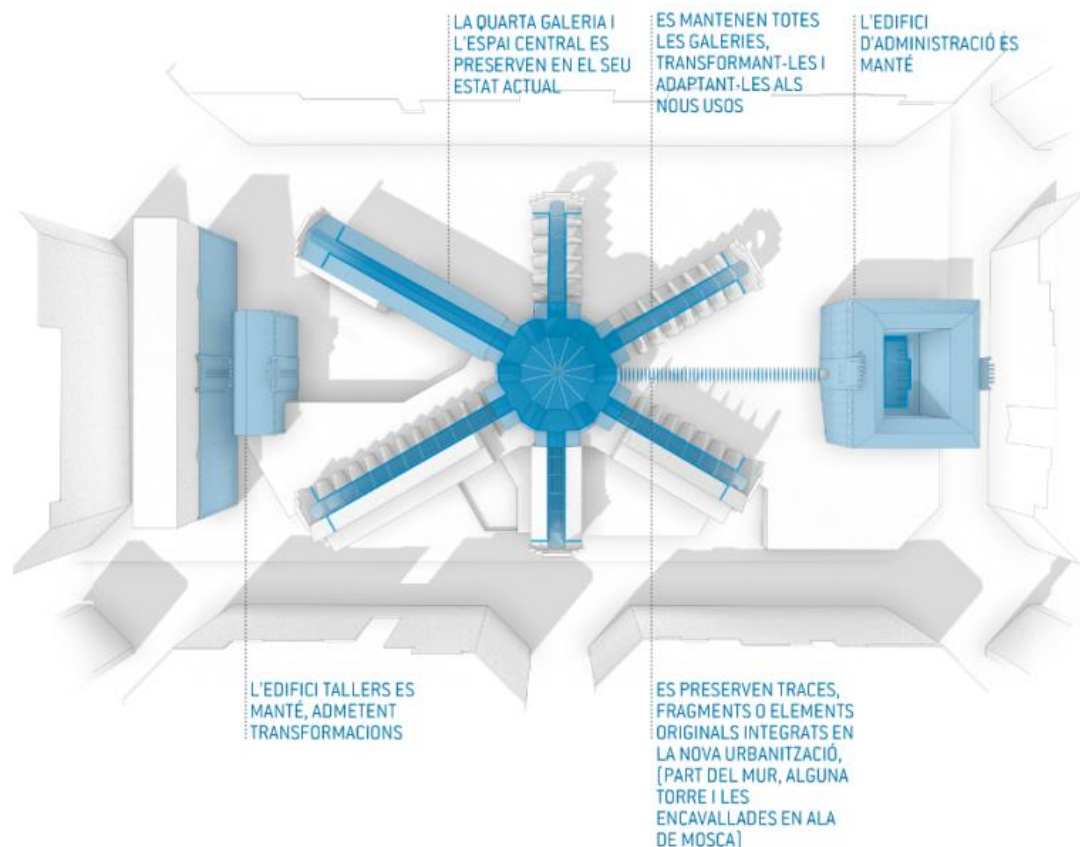
Un dels punts essencials en el debat mantingut amb els veïns i veïnes i entitats ha estat la conservació del patrimoni i la memòria de l'antic recinte presidiari. La transformació de la Model ha de mirar cap al futur, però en cap cas pot oblidar la importància històrica i el simbolisme de l'espai.

La dimensió física i la preservació dels edificis, doncs, són bàsiques per repensar aquest entorn i posar en valor la seva singularitat. Partint d'aquesta premissa, el Pla Director de 2009 ja demanava conservar l'àmbit central del panòptic i alguns braços, on s'ubicaven els diversos equipaments.

Ara, un cop feta la reflexió conjunta, les actuacions sobre l'espai físic es basen en:

- ✚ Considerar la Model com el conjunt d'edificis sencer, i no només l'edifici panòptic.
- ✚ Posar en valor els interiors de les galeries, preservant l'essència del sistema panòptic.
- ✚ El centre del panòptic es concep com a plaça coberta i polivalent.
- ✚ Els espais interiors de les galeries passen a ser espais públics lligats a la trama de l'Eixample.

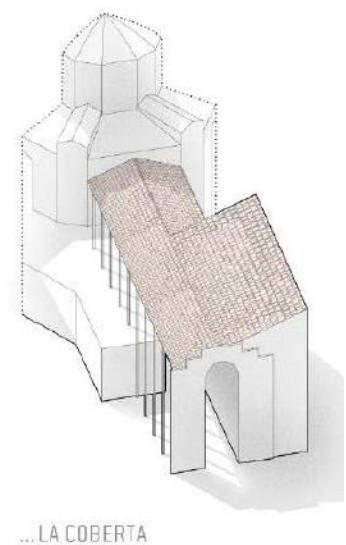
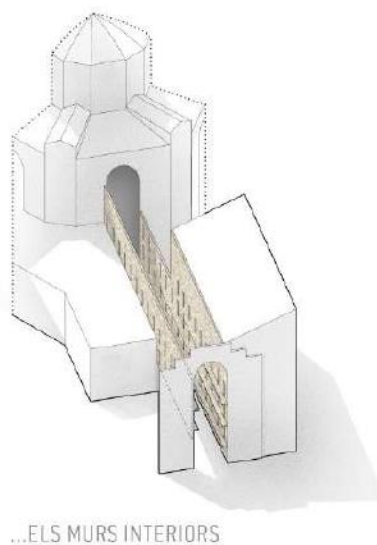
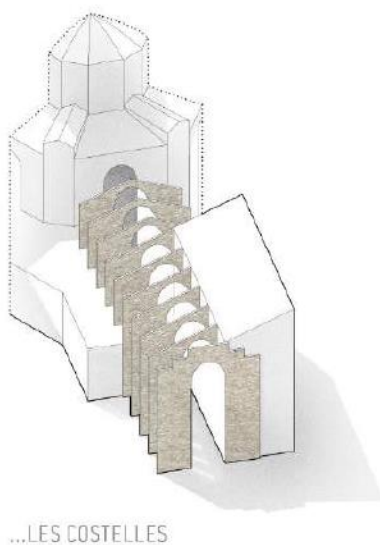
En base a aquest punt de partida, l'esquelet físic de la futura Model seria així:



En la concepció de la Model com un conjunt, l'espai central del panòptic i la quarta galeria es conserven en la seva totalitat. El centre del panòptic actua com a plaça coberta des d'on surten les galeries, que es transformen per adaptar-se als nous usos i actuar com a passatges.

L'edifici d'administració, que fa front al carrer d'Entença, es manté, i l'edifici tallers també, si bé aquest últim admetrà transformacions. I a tot l'àmbit de la nova urbanització s'integraran traces, fragments o elements originals com ara parts del mur o alguna torre per recordar el passat del recinte.

Per mantenir l'essència de la Model i l'estructura de recorreguts de l'antiga presó, es planteja intervenir de manera diversa sobre les construccions dels edificis actuals. En funció dels usos que es donin a cada braç, s'optarà o bé per mantenir-ne les costelles o arcs de l'estructura; per conservar-ne els murs interiors, o per mantenir la coberta.



La preservació del valor patrimonial i la singularitat de l'edifici aniran de la mà de l'Espai Memorial de la Model, que esdevindrà un centre de difusió, exposició i recerca de la història de l'antiga presó i dels moviments emancipadors i de resistència. Serà un espai permanent d'exposicions temporals i no una exposició permanent, constituït per un ateneu d'entitats, un espai àgora obert a la ciutat, un centre d'interpretació i un centre de documentació.

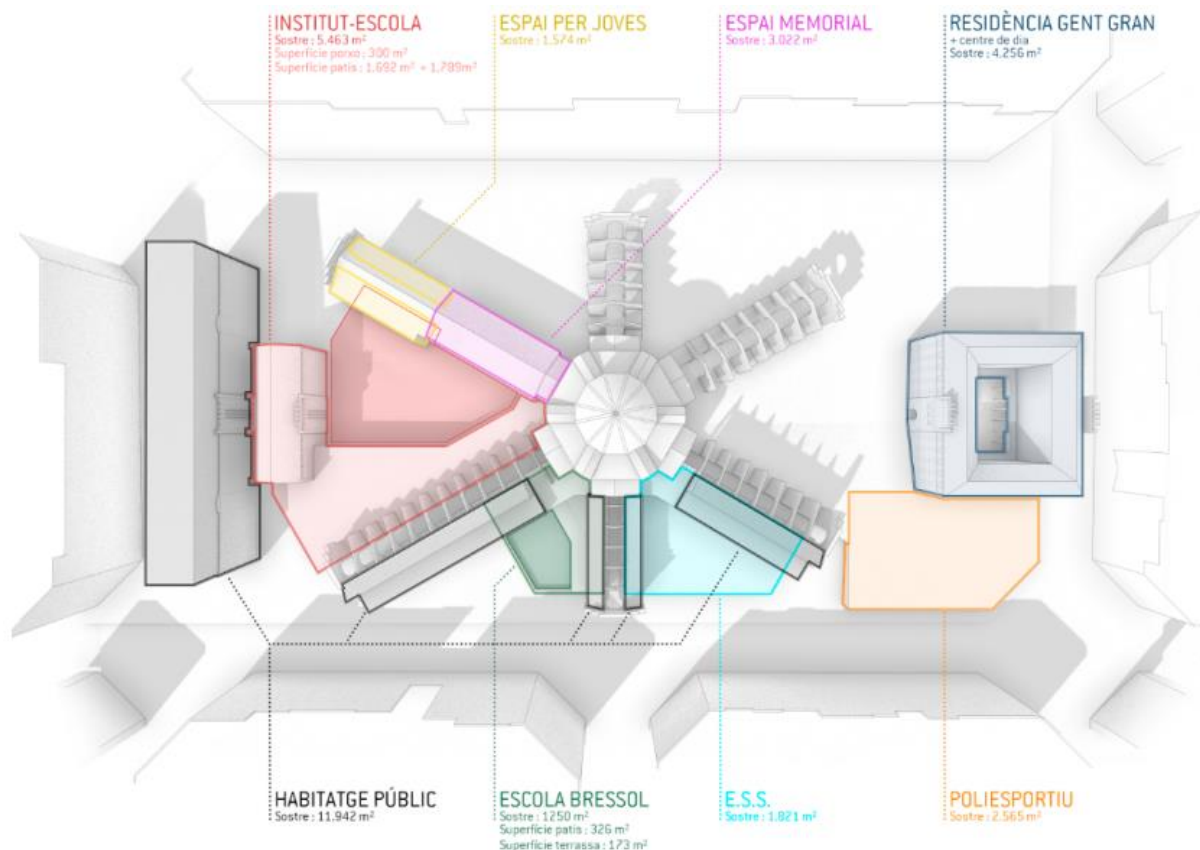
» Equipaments de proximitat i habitatge

La Model és una oportunitat molt valuosa per revertir el dèficit d'equipaments de proximitat i d'habitatge públic que té l'Esquerra de l'Eixample. Els últims mesos del procés de debat han servit per actualitzar de manera participada les necessitats que s'apuntaven al Pla Director de 2009 i adaptar-les a la situació actual.

La proposta de l'Ajuntament aconsegueix trobar l'equilibri entre l'essència de la Model i l'encaix dels equipaments i els habitatges que fan falta. A més, la conservació patrimonial dels edificis no anirà en detriment dels usos i la qualitat dels equipaments i els habitatges, que es construiran seguint criteris d'eficiència i sostenibilitat.

La parcel·la de la Model acollirà 7 equipaments i habitatge públic. En detall:

- ✚ Institut-escola (5.462 m² de sostre, amb 300 m² de superfície de porxo i 3.481 m² de patis)
- ✚ Escola bressol (1.250 m² de sostre, amb 326 m² de superfície de patis i 173m² de terrassa)
- ✚ Residència de gent gran i centre de dia (4.256 m² de sostre)
- ✚ Espai Memorial (3.022 m² de sostre i 8.50m² de superfície soterrada)
- ✚ Poliesportiu (2.565 m² de sostre)
- ✚ Espai per a joves (1.080 m² de sostre)
- ✚ Espai d'economia social/solidària (1.821 m² de sostre)
- ✚ Habitatge públic (11.942 m² de sostre)



Pel que fa a la distribució, els equipaments i habitatges se situen a l'eix Nicaragua/Provença, i l'espai central del panòptic es converteix en espai públic i comú als diversos equipaments. L'espai memorial s'ubicarà a la quarta galeria, i el poliesportiu aprofita el desnivell dels carrers i se semisoterra.

Els habitatges públics es distribuïran en quatre emplaçaments diferents: un serà al front del carrer Nicaragua, i tres més s'ubicaran on hi ha les galeries actuals de l'àmbit de Nicaragua. En total, es calcula que hi haurà més de 12.000 m² de sostre d'habitatge on es podran construir uns 150 pisos públics.



Simulacions de com podria ser la futura Model: a l'esquerra, com es relacionen els habitatges amb el verd, i a la dreta, com dialoguen els equipaments amb possibles usos comunitaris, com ara un mercat.

» El verd: un nou pulmó verd a l'Esquerra de l'Eixample

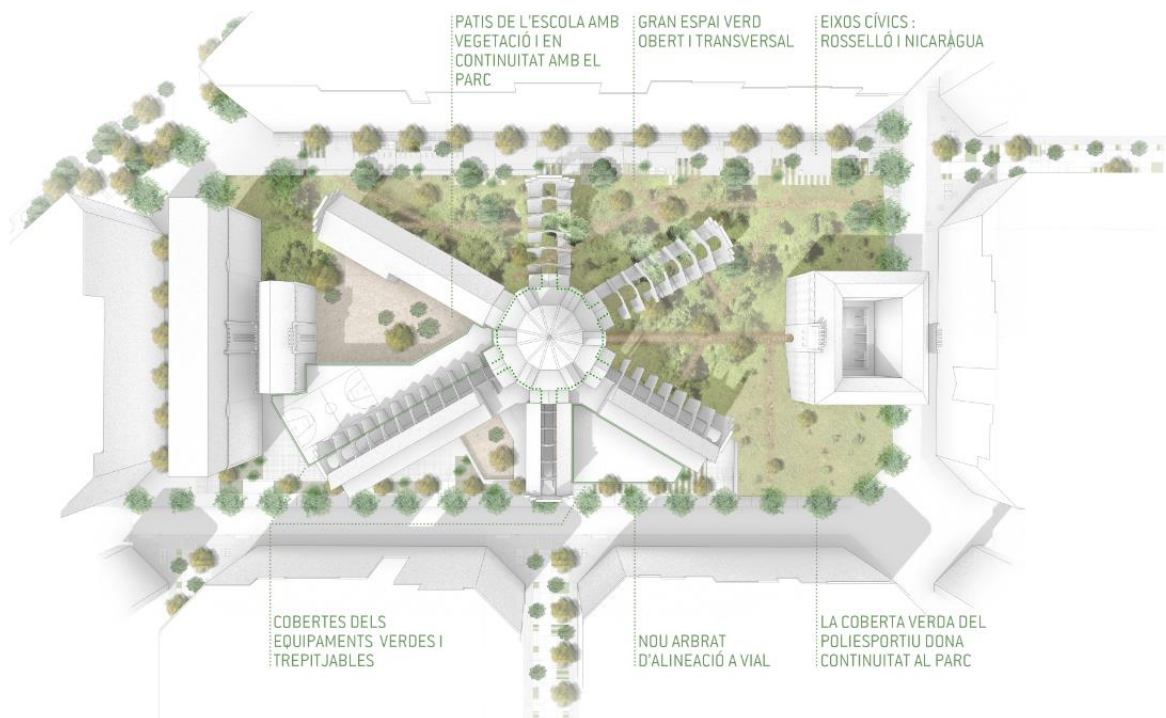
La Model ocupa dues illes senceres de l'Eixample. La transformació ha d'aprofitar aquest gran espai que s'alliberarà per a l'ús ciutadà per crear-hi un nou parc obert que s'erigeixi en pulmó verd per a l'entorn, que dialogui amb els equipaments i que funcioni com a connector de l'àmbit que l'envolta.

L'estratègia proposada planteja tot l'àmbit com un espai permeable i amb molta vegetació. Un gran parc que estarà format per:

- ✚ Un gran espai verd unitari, diàfan i no fragmentat a l'eix Rosselló/Entença.
- ✚ Els carrers de Rosselló i Nicaragua es pacificaran i s'hi prioritzarà el vianant.
- ✚ El poliesportiu, que serà semisoterrat, tindrà una coberta verda que donarà continuïtat al parc.
- ✚ Els patis de l'escola, l'espai central del panòptic, els recorreguts de les galeries i les cobertes dels altres equipaments també se sumen a l'espai públic obert a la ciutadania.

El parc urbà aprofitarà els 14.000 m² de verd urbanístic que determina el planejament vigent per als sòls que ocupa l'antiga presó. A aquests, s'hi ha de sumar 4.200 m² d'espais lliures – 1.800 m² de la coberta verda del poliesportiu i 2.400 m² de les galeries i l'espai central del panòptic– i 1.700 m² dels patis oberts de les escoles.

Així doncs, la futura Model oferirà a la ciutadania un total de 19.900 m² d'espai públic on el verd, l'arbrat i la vegetació seran els protagonistes. I amb zones comunes que convidaran a l'estada i al passeig per omplir l'espai de vida i activitat.



Entre els possibles usos que es puguin donar als espais comunitaris, s'estudiarà implantar-hi horts urbans, mercat de pagès, espais esportius, etc.



» Properes passes i pressupost global

El Govern municipal ha elaborat i presentat de transformació de la Model com a resultat d'un llarg procés participatiu i de debat amb tots els actors involucrats. El document recull els criteris manifestats al llarg de les reunions fetes amb els membres del Grup Impulsor i dels tallers temàtics oberts, i ara cal seguir avançant per materialitzar la proposta.

El calendari a partir d'ara, doncs, preveu desenvolupar el detall de cada peça i de cada element que conformarà la futura Model a través de reunions sectorials amb els membres del procés participatiu. Es tractarà d'anar concretant les característiques de tots els elements –cada equipament, verd, habitatges, etc.– per plasmar-los en el nou Pla Director, que està previst que s'acabi de redactar a mitjan gener.

Seguidament, al gener també s'iniciarà la redacció de la Modificació de Pla General Metropolità (MPGM) que actualitzarà el planejament urbanístic a partir del que indiqui el Pla Director. I al primer trimestre de 2019 es començaran a llançar els concursos arquitectònics. Primer, el de la concreció de l'ordenació de l'edificació i la urbanització del parc, i després el dels equipaments.

L'objectiu és que a principis de 2020 els equips guanyadors iniciïn la redacció dels projectes arquitectònics i urbanístics per implementar els usos acordats, i a finals de 2020 es podrien començar a executar les obres per fer realitat el pla.

Per dotar econòmicament tot el projecte, l'Ajuntament preveu destinar un total de 47,6 milions d'euros (M€) provinents de recursos municipals. D'aquests, 11,4M€ anirien als projectes d'espai públic; 24,8M€, a equipaments municipals, i 11,4M€ a la construcció d'habitatge públic.

No obstant, la futura Model rebrà encara una injecció de 46,7M€ més procedents d'altres administracions i entitats consorciades, que s'invertiran en equipaments (l'institut-escola i la residència de gent gran), i habitatge públic a través de l'Institut Municipal de l'Habitatge i la Rehabilitació de Barcelona (IMHAB).

