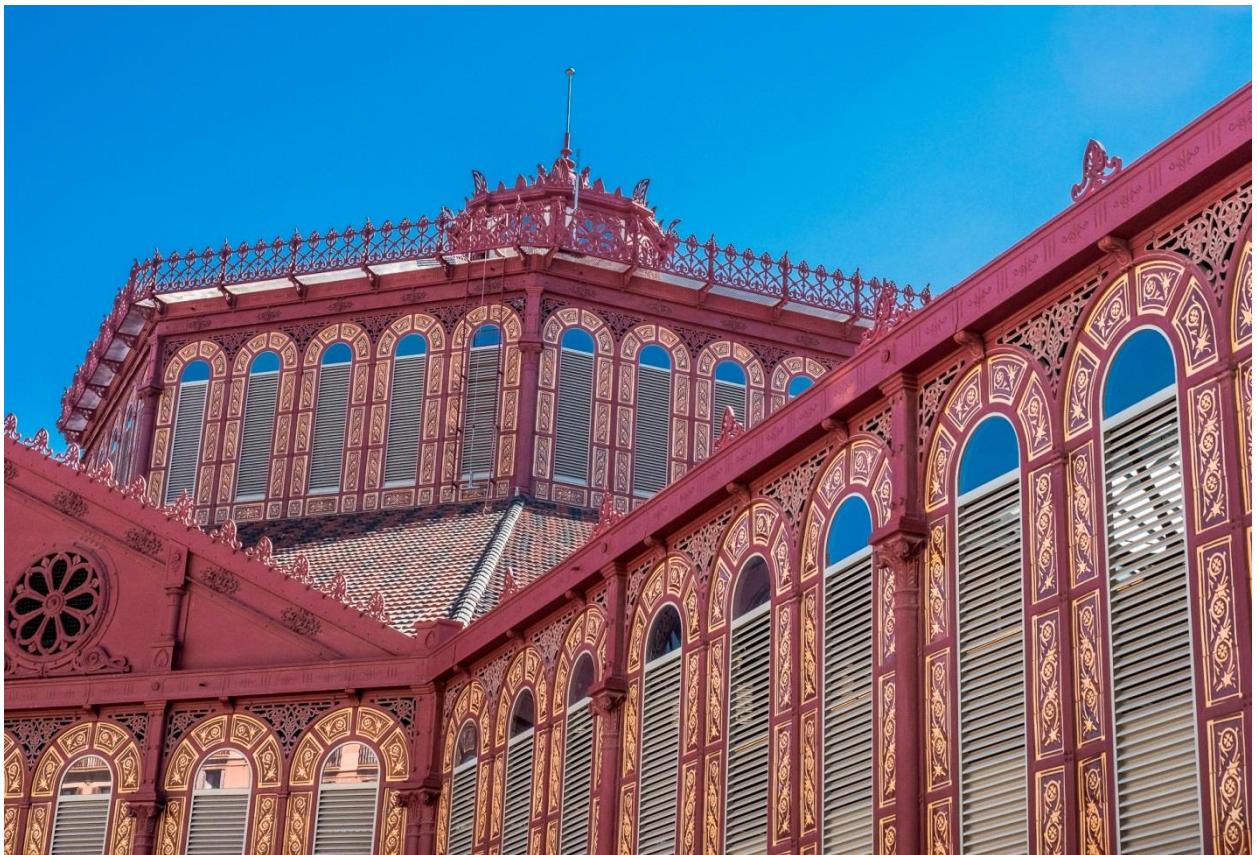


El Mercat de Sant Antoni rep 6 milions de visites en el primer any de funcionament

- » Un any després d'obrir portes un cop rehabilitat la xifra mitjana s'ha establit entorn els 400.000 visitants al mes
- » El mercat obre amb 225 establiments: 52 corresponen al mercat de producte fresc (alimentació), 95 als encants (no alimentari) i 78 al dominical de llibres
- » Des que el mercat va començar a funcionar, el nombre de visites en el comerços de l'entorn s'ha incrementat en 10 milions respecte el mateix període de l'any anterior. És a dir un 22,23% més, passant de 46.585.465 visites a 56.943.775



El Mercat de Sant Antoni ha rebut 6.021.186 visitants en el primer any de funcionament després de la rehabilitació integral de l'equipament. Dotze mesos després de l'obertura la xifra de persones que entren al mercat s'ha establit entorn les 400.000 vistes al mes.

ANY	MES	ASSISTENTS
2018	Maig*	458.473
	Juny	727.828
	Juliol	532.003
	Agost	516.502
	Setembre	470.428
	Octubre	443.607
	Novembre	435.606
	Desembre	468.936
2019	Gener	462.452
	Febrer	388.292
	Març	439.892
	Abril	381.824
	Maig**	295.343
TOTAL		6.021.186

* Dades des del 23 de maig de 2018

** Dades fins al 23 de maig de 2019

Afluència a Sant Antoni Comerç

Més enllà dels visitants que ha rebut el propi Mercat de Sant Antoni, la posada en marxa de l'equipament ha tingut un notable efecte d'atracció en els comerços del barri de Sant Antoni. Des que el mercat va començar a funcionar el nombre de visites s'ha incrementat en 10 milions respecte el mateix període de l'any anterior, és a dir un 22,23% més, passant de 46.585.465 visites a 56.943.775. D'aquestes visites, el 44% han estat veïns de l'entorn i el 56% visitants de fora del barri.

Característiques del Mercat de Sant Antoni

Després de 9 anys d'obres, el mercat compta amb 226 establiments, dels quals 52 corresponen al mercat de producte fresc (alimentació), 95 als encants (no alimentari) i 78 al dominical de llibre. El Mercat també compta amb un establiment d'autoservei i un establiment d'oferta no alimentària que obrirà en el darrer trimestre de l'any.

Més enllà de l'equipament comercial, les obres del Mercat de Sant Antoni van portar a la descoberta i la recuperació de restes patrimonials d'època romana i d'època medieval. Així, la rehabilitació va incloure el projecte de remodelació de l'antic baluard de Sant Antoni, que formava part de la muralla que separava l'antiga ciutat del nou Eixample, i la descoberta de part de la calçada romana.

La superfície total construïda del nou mercat és de 53.388 m² distribuïts en 5 nivells, dels quals, quatre nivells han estat excavats per dotar el mercat dels serveis i comerços demandats.

- Planta carrer: Espai del mercat alimentari (al passadís interior de la creu) i mercat no alimentari (als passadissos més a prop de la façana del mercat). Els passadissos es



tanquen per separat de manera que es pot mantenir obert un dels dos mercats sense necessitat que l'altre també ho estigui. Suposa un canvi important, ja que totes les parades dels mercats de fresc i de la majoria dels encants s'ubiquen a l'interior de l'edifici. El mercat dominical de llibres s'ubica en el perímetre de l'edifici.

- Planta -1: Mitjançant dues escales, una d'elles mecànica, s'accedeix al vestíbul central de la planta -1, a l'aire lliure. En aquesta planta s'ubica:
 - Nou establiment d'autoservei alimentari
 - Nou establiment no alimentari
 - Espai veïnal de 500m² (pendent de condicionar d'acord amb el veïnat)
 - Oficines per al personal del mercat
 - Espai museístic romà (s'acabarà de desenvolupar en una propera fase)
- Planta -2 i planta -4: aparcament de prop de 400 places destinades als clients
- Planta -3: Zona de càrrega i descàrrega de mercaderies, magatzems i gestió de residus.