



El 95% dels locals comercials en planta baixa disponibles a Barcelona tenen activitat comercial o de serveis

- » Barcelona té 61.558 establiments actius de planta baixa segons el Cens Comercial de 2019, un increment de 1.293 respecte el que registrava el Cens de Locals Comercial de 2016
- » Un de cada deu locals comercials actius de Barcelona (12,8%) són comerços alimentaris, un de cada cinc (23%) són comerços no alimentaris, i la mateixa proporció, un de cada cinc (18%) pertanyen al sector de la restauració
- » El 36.10% dels locals estan dedicats a serveis diversos i un 9,99% a equipaments esportius, religiosos i administratius, així com a activitats de la construcció i altres usos industrials menors
- » La ciutat té quasi quatre comerços per cada 100 habitants, dada que confirma la gran densitat comercial que la caracteritza
- » L'Eixample, Sant Martí, Ciutat Vella, i Sarrià-Sant Gervasi concentren el 56,27% del total d'establiments comercials i de serveis
- » El 94.5% dels comerços i serveis de Barcelona de planta baixa es troben a peu de carrer, el que suposa un increment de 3,5% respecte el cens de 2016. La resta a mercats, centres comercials i galeries comercials

El 95% dels establiments en planta baixa disponibles de Barcelona està ocupat per una activitat comercial o de serveis, un valor que és prou uniforme per districtes, des del 97,6% de Ciutat Vella al 93,6% de Nou Barris. Aquesta dada constata que l'elevada densitat del teixit comercial de la ciutat va associada a un alt índex d'aprofitament comercial. Es considera local comercial disponible aquell sobre el qual es té constància que és destinat a activitat comercial.

Barcelona compta amb 61.558 establiments actius de planta baixa segons dades de setembre de 2019, el que suposa un increment de 1.293 comerços i serveis actius respecte el que registrava el Cens de Locals Comercials de 2016. S'incrementa el nombre de locals amb comerços actius i baixa el nombre de locals buits d'entre els locals disponibles, de 4.745 locals buits de 2016 (6%) als 2.602 locals buits de 2019 (4%).



Les millores introduïdes en el cens per fer una major cobertura de tota la ciutat i la precisió més gran del treball de camp ha fet que s'hagin detectat també més locals sense informació, passant de 13.023 a 16.393. El total, el cens recull 80.553 locals, un 3,20% més que els analitzats al 2016.

La regidora de Comerç, Mercats, Consum, Règim Intern, i Hisenda, **Montserrat Ballarín**, ha remarcat que "l'activitat econòmica continua tenint moltíssima vitalitat, i també es constata una diversitat i una mixtura comercial rica a la ciutat, una diversitat que permet donar resposta a la ciutadania. Malgrat les amenaces externes, l'estudi mostra un alt aprofitament comercial".

El cens de locals és un instrument imprescindible per a la diagnosi, la sistematització d'indicadors, la presa de decisions i l'avaluació de polítiques públiques sobre el sector. Permet quantificar els comerços actius en planta baixa, classificar-los pel tipus de servei que ofereix a la ciutadania i comprovar-ne la seva evolució districte per districte.

En una ciutat com Barcelona, el comerç és un dels grans motors que fan moure l'economia, i és també una peça clau que ajuda a definir la fesomia dels barris: de la configuració del teixit comercial en depèn directament la qualitat de vida de la ciutadania. És per això que l'Ajuntament de Barcelona realitza periòdicament un cens d'activitats econòmiques en planta baixa per tal de conèixer des d'una perspectiva quantitativa com batega el teixit comercial de la ciutat.

Estructura del comerç barceloní

Si analitzem el perfil dels locals actius, es veu una estructura que es manté estable. Dels 61.558 establiments actius, els 22.010 són comerços, i 33.400 són locals de serveis. La resta, 6.148 locals, es destinen a altres usos administratius, industrials o d'equipaments. Es detecta, a més, una tendència a que comerços al detall passen a oferir un servei associat als seus productes i es converteixen així en locals de serveis amb un valor afegit.

Respecte de la mostra comparable amb el cens del 2016, i tenint en compte l'augment global del nombre de locals censats, l'equilibri entre el comerç al detall, serveis i altres es manté gairebé igual en percentatge. Si el 2016 el percentatge de comerç al detall era del 37,74%, els serveis representaven un 55,72% i les altres activitats un 9,53%, enguany la proporció respectiva és del 35,75, 54,26 i 9,99%.

Un de cada deu locals comercials de Barcelona (12,8%) són comerços alimentaris. Un de cada cinc (23%) són comerços no alimentaris, i la mateixa proporció, un de cada cinc (18%) pertanyen

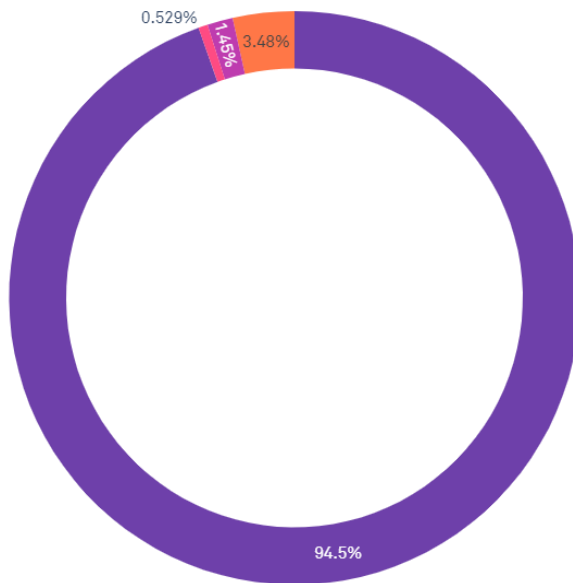


al sector de la restauració, en el qual estan englobats restaurants, bars, gelateries i altres serveis d'allotjament com hotels o pensions. A banda, una mica més d'una tercera part dels locals (36.10%) estan dedicats a serveis diversos, ja siguin financers, immobiliaris, culturals, recreatius, educatius o de reparació d'objectes, entre altres. La resta de locals (9,99%) es destinen a equipaments esportius, religiosos i administratius, així com a activitats de la construcció i altres usos industrials menors.

Finalment, i com a curiositat, si consultem per activitats concretes, les cinc activitats que, individualment, tenen un pes més destacat a la ciutat són els restaurants (5.597), serveis a les empreses i oficines (3.464), els bars (3.290), comerços dedicats al vestit (3.158) i les perruqueries (2.659).

Una molt alta densitat comercial i de serveis

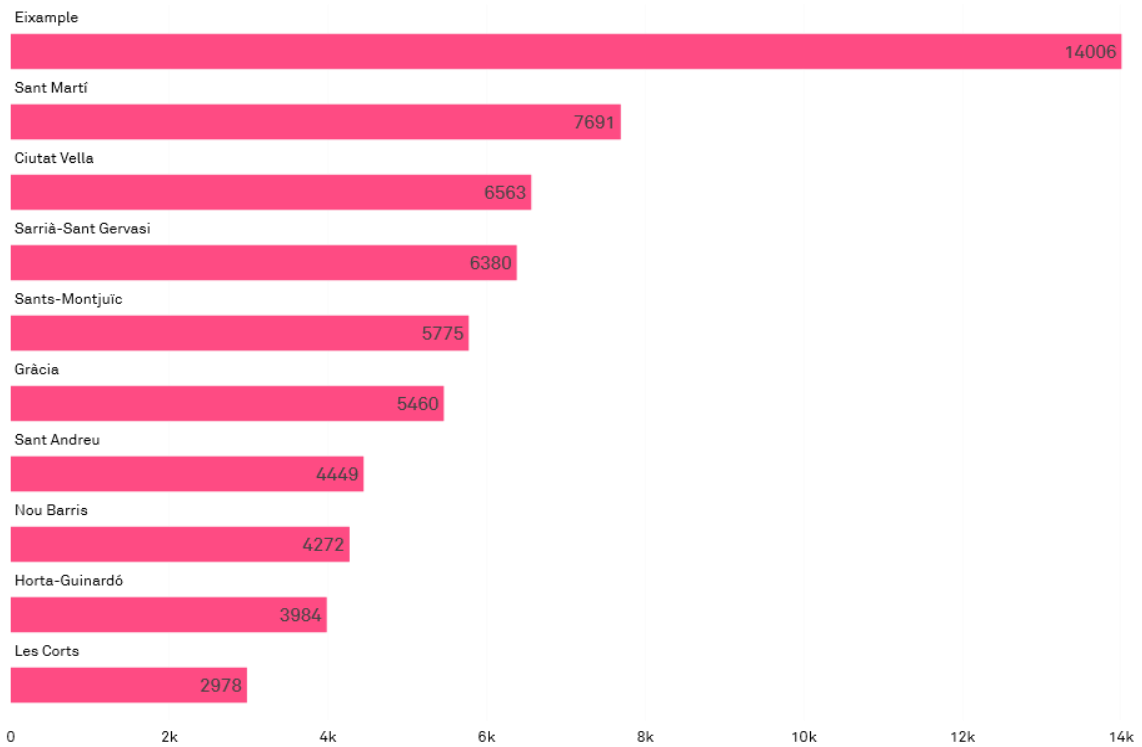
Barcelona es caracteritza per ser una ciutat de comerç de proximitat. L'estudi ho recorda en concloure que la ciutat té un índex d'abastiment comercials de 3,72. És a dir, que hi ha quasi 4 comerços per cada 100 habitants, un valor per sobre, per exemple de París, amb un 2,8, l'única altra gran ciutat europea que fa un cens d'establiments en planta baixa. L'índex d'abastiment de Barcelona es manté estable en relació amb el cens de 2016. L'estudi conclou també que el bon abastiment a la població està garantit en tots els barris de la ciutat, amb indicadors que van des del 6,2 de Ciutat Vella, fins al 2,3 d'Horta-Guinardó.



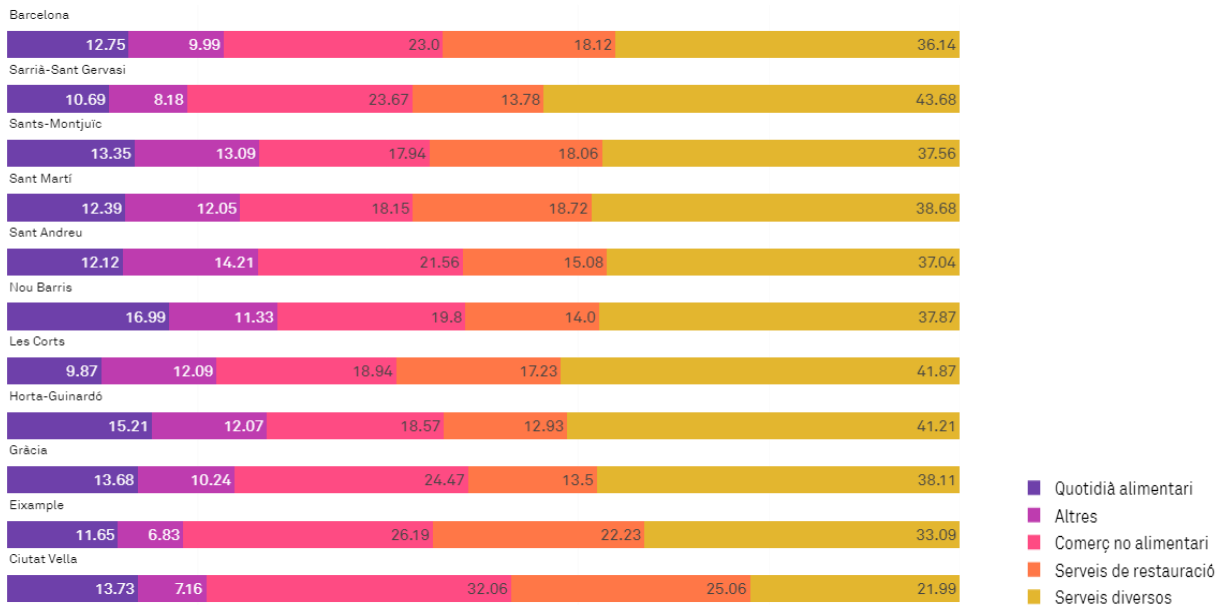
Si es té en compte la ubicació concreta de les diferents activitats, el 94,5% dels comerços i serveis de Barcelona de planta baixa es troben a peu de carrer, el que suposa un increment de 3,5% respecte el registrat al cens de 2016. És a dir, 2.069 establiments comercials més a peu de carrer. De l'oferta restant, un 5,50% està formada pels mercats municipals (3,48%), centres comercials (1,45%) i galeries comercials (0,52%).

Distribució geogràfica

Respecte la distribució dels comerços, quatre districtes acullen el 56,27% del total d'establiments comercials i de serveis de la ciutat. Són l'Eixample (14.006 comerços), Sant Martí (7.691), Ciutat Vella (6.563) i Sarrià-Sant Gervasi (6.380). En canvi, els que tenen menys comerços i serveis en nombre absolut són els barris de muntanya i on l'orografia és més complicada.



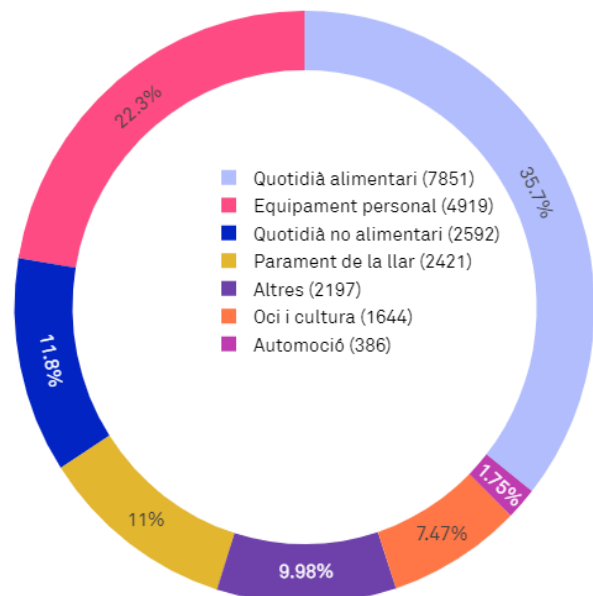
La distribució és relativament diferent segons els districtes. Per exemple, a Ciutat Vella, la restauració i el comerç no alimentari tenen una presència més gran que a la resta de Barcelona. En canvi, en altres districtes com Sarrià-Sant Gervasi o Les Corts, són els serveis els que tenen més pes relatiu, mentre que a Nou Barris el comerç alimentari destaca per sobre la de la mitjana de la ciutat.



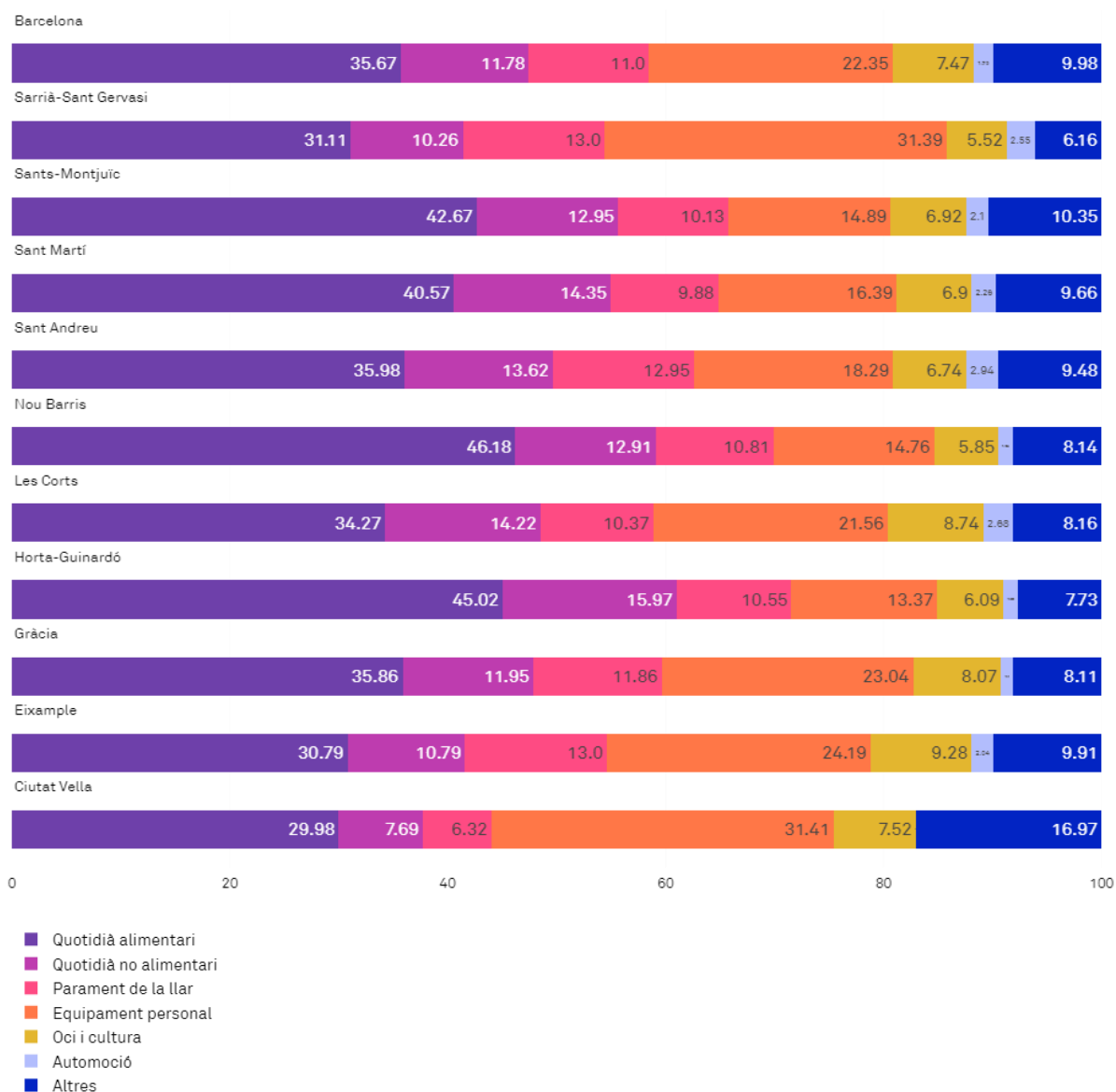
Comerç al detall especialitzat per districtes

Dins del sector del comerç al detall, gairebé el 60% dels establiments (12.770) correspon a comerç quotidià alimentari (35,70%) i botigues d'equipament personal (22,30%). Un altre 20% està format per activitats de comerç quotidià no alimentari (2.692) i parament de la llar (2.421).

Els districtes on el pes relatiu del comerç alimentari és més alt són Nou Barris (46,18%), Horta-Guinardó (45,02%) i Sants-Montjuïc (42,67%). En canvi, aquells on és el comerç no alimentari el que destaca dins la seva oferta són Horta-Guinardó (15,97%), Sant Martí (14,34%) i Les Corts (14,21%). Respecte els locals d'equipament personal i parament de la llar, els que tenen un major percentatge d'aquest establiments en relació amb el seu total són Ciutat Vella i Sarrià-Sant Gervasi (31% en tots dos casos).

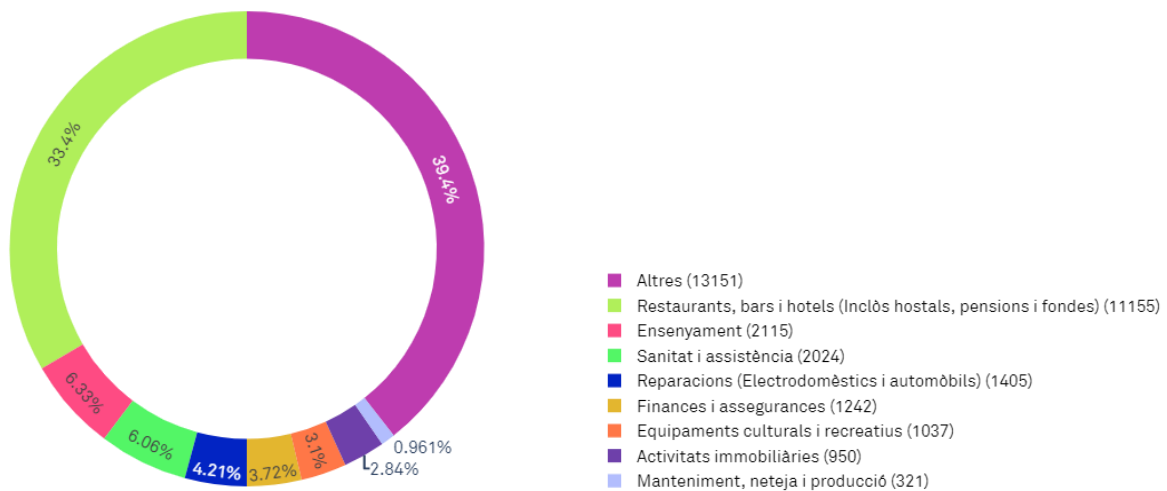


Un cas curiós és el dels comerços d'electrodomèstics, mobles, paraments de la llar, ferreteria, monedes i antiguitats. En aquest cas, els que tenen un major pes relatiu són Eixample i Sarrià-Sant Gervasi, però en tercer lloc es troba Sant Andreu (amb un 13% del seu comerç). En l'apartat d'oci i cultura, Eixample és que té un major percentatge d'aquest tipus d'establiments. Finalment, Ciutat Vella, Sants-Montjuïc i l'Eixample són els que tenen un percentatge relatiu més alt d'altres comerços (magatzems, maquinària, segells, òptiques i fotografia, records i basars).



Gran pes de la restauració i l'hoteleria en el sector serveis

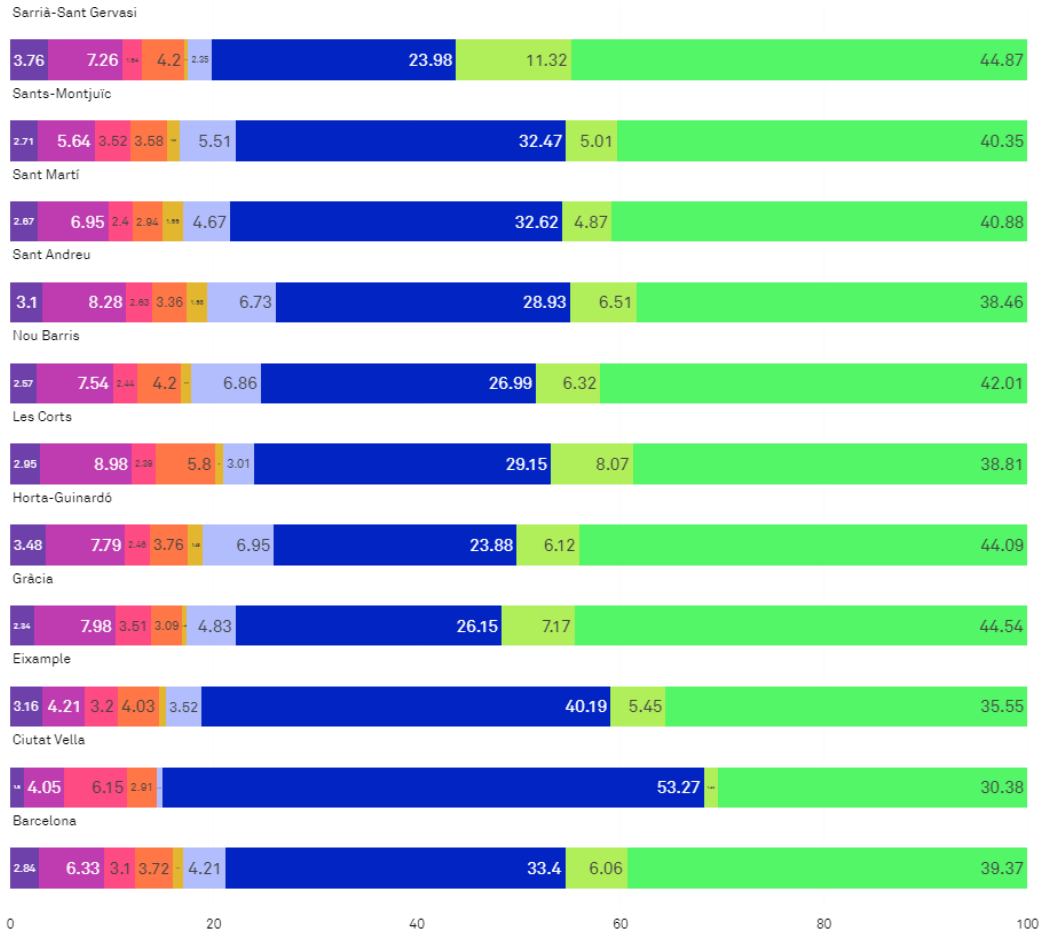
Dins el sector serveis, el 33,40% correspon a la restauració (restaurants, bars i serveis d'hoteleria). Un altre 40% correspon a un grup heterogeni d'establiments que inclouen aparcaments, serveis de transport, emmagatzematge, telecomunicacions, locutoris, serveis a les empreses i oficines, agències de viatge, perruqueries i centres d'estètica, tintoreries i arranjaments, veterinaris i productes per a animals de companyia i serveis socials.



Els serveis relacionats amb l'ensenyament, la sanitat i la cultura representen sobre un 15%, mentre que els serveis financers i immobiliaris suposen un 6,5%. Finalment, el 5% restant són establiments destinats a reparació i manteniments, neteja i producció.

Per districtes, l'Eixample, Sant Martí i Sarrià Sant Gervasi acumulen més de la meitat dels establiments dedicats a serveis. La restauració destaca sobretot a Ciutat Vella, on suposa el 53,27% dels seus establiments, tot i que és l'Eixample el districte on hi ha mes en nombres absoluts. El mateix patró succeeix amb els serveis de cultura i oci. Ciutat Vella té el percentatge relatiu més alt (6,10%) tot i ser l'Eixample qui en té més en nombres absoluts.

En el cas dels establiments sanitaris, tenen un pes relatiu més alt a Sarrià-Sant Gervasi (11%) i Les Corts (8%), mentre que els districtes amb major pes de serveis educatius són Sant Andreu (8,90%) i Les Corts (8,20%).



- Activitats immobiliàries
- Ensenyament
- Equipaments culturals i recreatius
- Finances i assegurances
- Manteniment, neteja i producció
- Reparacions (Electrodomèstics i automòbils)
- Restaurants, bars i hotels (Inclòs hostals, pensions i fondes)
- Sanitat i assistència
- Altres

[Document relacionat](#)