



Hacia la Superilla Barcelona

- » El Gobierno municipal da un salto sustancial en la implantación del programa Superilles para hacer la ciudad más próxima, saludable, sostenible, segura y humana
- » La nueva etapa permitirá extender la transformación de Sant Antoni en todo el Eixample, ámbito prioritario de actuación ya que tiene un impacto potencial muy alto hacia el resto de ciudad debido a una densidad de población y niveles de tráfico y contaminación elevados y la necesidad de más espacios verdes y confortables
- » En los próximos años se extenderá de manera gradual y participada el modelo supermanzanas en este ámbito con la creación de una red de 21 ejes verdes y 21 plazas de barrio que permitirán ganar 33,4 Ha de espacio para peatones y 6,6 Ha de verde urbano
- » El objetivo es que en el Eixample una de cada tres calles sea eje verde y que los vecinos y vecinas tengan a un máximo de 200 metros un eje o una plaza de tamaño similar a una de las plazas de Gràcia
- » El primer paso es el lanzamiento de dos concursos públicos para convertir cuatro calles en ejes verdes -Consell de Cent, Girona, Rocafort y Comte Borrell- y cuatro cruces en plazas durante este mandato
- » Los ganadores del concurso de ejes verdes recibirán el encargo de definir el modelo de calle del siglo XXI, que se implantará progresivamente en el resto de la ciudad y priorizará el peatón, el verde y la biodiversidad
- » La previsión es que los proyectos se redacten a partir de mayo y las obras se inicien el primer trimestre de 2022, con una inversión de 37,8 M € en este mandato

» Un modelo de espacio público para las personas

El Ayuntamiento de Barcelona avanza hacia un modelo de espacio público más sostenible, más saludable y pensado para las personas. Un modelo que favorezca las relaciones sociales, que fomente el comercio de proximidad y que ponga en el centro las necesidades a los niños y niñas y a las personas mayores de la ciudad.

Con este objetivo, el mandato pasado se empezó a desarrollar el programa Superilles, que prioriza una pacificación de calles donde el peatón y la movilidad sostenible tienen el peso principal, se incrementa el verde y se favorece la interacción ciudadana y el comercio. Las del Poblenou, Sant Antoni y Horta son experiencias consolidadas y bien valoradas tanto localmente como a nivel internacional. Y han mejorado indicadores como la contaminación -un 33% menos de NO₂ en el cruce Borrell/Tamarit, en la de Sant Antoni- y la actividad comercial -20 establecimientos nuevos en planta baja en la del Poblenou, el 30,7% más-.

Ahora, el Gobierno municipal da un salto importante para consolidar esta manera de construir ciudad y hacerla más próxima, reequilibrando los usos de las personas y del tráfico y aumentando los ejes verdes de Barcelona. Se trata de extender la capacidad transformadora de las supermanzanas, implementando una red de ejes verdes y nuevas plazas que enlacen equipamientos y espacios verdes de forma segura para las personas, donde el peatón y el aire limpio sean protagonistas y se reduzca el tráfico de vehículos.

Así, se quiere pasar de las actuaciones de carácter local y desarrolladas sobre un único ámbito a intervenciones de ciudad y transversales, que impregnarán actuaciones ya iniciadas, como la de la avenida Meridiana, la Diagonal o el 22@, y que se extenderán especialmente por toda la trama Cerdà con la voluntad de ser estructurales. De esta manera también se dará un paso más para dar respuesta a los retos marcados en la Declaración de Emergencia Climática o el nuevo Plan de Movilidad Urbana.

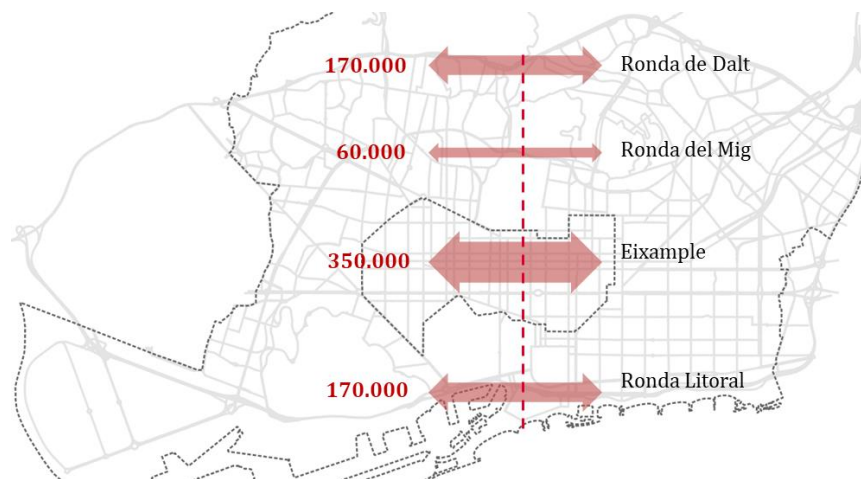


» La trama Cerdà, ámbito prioritario

Este salto sustancial hacia la Superilla Barcelona se pone en marcha en la trama Cerdà, que será el ámbito de actuación prioritaria para abordar la transformación de ciudad. El plan urbanístico de Ildefons Cerdà incluyó todo el Eixample y algunas partes de los distritos de Gràcia, Sant Martí y Horta-Guinardó, y se diseñó para modernizar la Barcelona de finales del siglo XIX y alcanzar unas mejores condiciones de salud pública. En el contexto actual, esta extensa área de la ciudad vuelve a suponer una oportunidad excelente para recuperar este espíritu de transformación urbanística y actualizar el plan Cerdà al siglo XXI.

La idea es crear una nueva red de ejes verdes y nuevas plazas que consiga que las calles sean más verdes y prioritarias para los peatones. Un mapa de itinerarios preferentes para la movilidad de los que van a pie, donde los desplazamientos andando se hagan con comodidad, confort, seguridad y rapidez.

En este marco, se aborda toda la malla con el Eixample como punto de partida. Esta área tiene una densidad de población muy alta, unos niveles de tráfico y contaminación elevados y una falta de espacios verdes y confortables. El Eixample ejerce en estos momentos de centro de la Barcelona metropolitana, y por tanto mejorarlo significa beneficiar al conjunto de la ciudad.



Flujos de tráfico en vehículos diarios en las vías básicas de la ciudad y en la sección del Eixample.

El Gobierno municipal se fija el objetivo de que todos los ciudadanos del Eixample dispongan de una plaza o un eje verde a un máximo de 200 metros de su casa. Es en este tejido donde a partir de los cruces de los nuevos ejes verdes que se construyan también aparecerán nuevas plazas de barrio que aprovecharán los chaflanes característicos y permitirán ganar unos 2.000 m² cada una, el equivalente a una plaza de Gràcia. De espacios asfaltados dedicados hoy casi únicamente al tráfico, se pasará a zonas amables donde el verde, el juego, los pavimentos permeables y otros usos tendrán un papel principal.

El Eixample tiene 61 calles: 34 verticales, 21 horizontales y 6 diagonales. La hoja de ruta para los próximos años prevé transformar 21 calles en ejes verdes y generar 21 nuevas plazas en los cruces. Con ello, se conseguirá:

- ✚ 21 nuevos ejes verdes, que supondrán 33 km pacificados (tres veces la avenida Diagonal).
- ✚ 21 plazas nuevas, que son 3,9 Ha.
- ✚ 1 de cada 3 calles del Eixample será un eje verde.
- ✚ Incremento total de 33,4 Ha de espacio para peatones (un parque de la Ciutadella).
- ✚ 6,6 Ha de verde urbano (seis manzanas del Eixample).
- ✚ Toda la población de este ámbito tendrá un eje verde y una plaza a un máximo de 200m.

Todo ello, manteniendo la accesibilidad en transporte público en todo el ámbito.

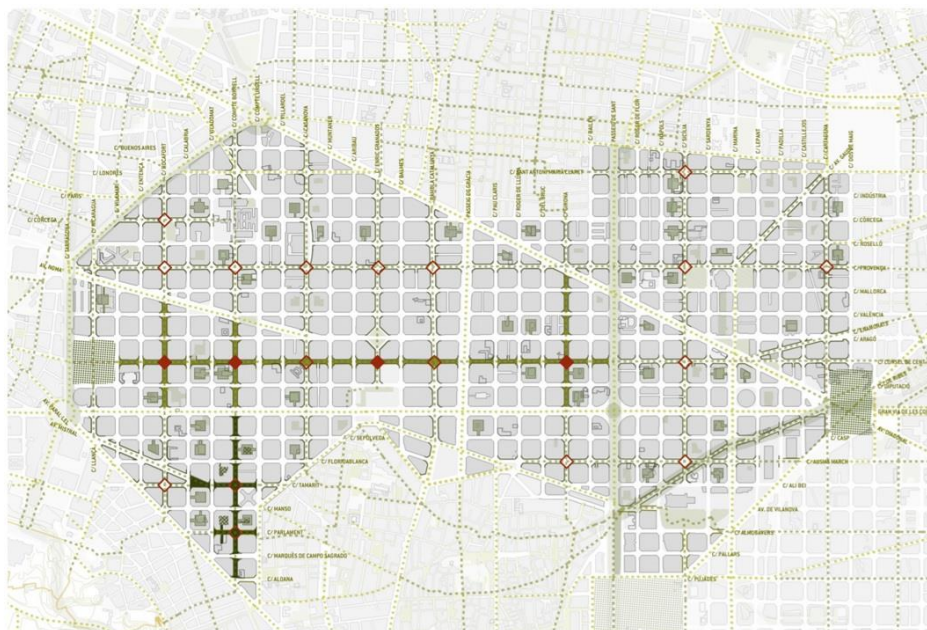


» Primeras actuaciones este mandato

El pistoletazo de salida de la transformación es el lanzamiento de dos concursos públicos de ideas. Permitirán fijar las bases de este nuevo modelo y definir cómo serán los cambios urbanísticos que se aplicarán en todas las actuaciones que se irán llevando a cabo en el marco del proyecto.

Un concurso será para la conversión de las primeras cuatro calles en ejes verdes, los de Consell de Cent, Girona, Rocafort y Comte Borrell; y para definir el modelo de calle del siglo XXI. Las actuaciones que se deriven permitirán consolidar y hacer definitivas las actuaciones de urgencia que se han llevado a cabo a raíz de la pandemia en Consell de Cent, Girona y Rocafort, que ya respondían a este nuevo modelo de espacio público.

El otro concurso contemplará el diseño de las 4 primeras plazas, que se ubicarán en los cruces de Consell de Cent-Rocafort, Consell de Cent-Comte Borrell, Consell de Cent-Enric Granados y Consell de Cent-Girona.



Eixos verds i Places

- Eix verd prioritat vianant
- Eix verd compartit
- Eix verd Executat (Sant Antoni)
- Eix verd concurs
- Eix verd Eixample
- ◆ Plaça concurs
- ◇ Plaça Eixample
- Espais verds

» Concurso para los cuatro primeros ejes y un nuevo modelo de calle

El primer concurso tendrá un doble objetivo. Por un lado, se escogerá los equipos responsables de redactar los proyectos de urbanización estructurantes de los cuatro primeros ejes verdes, que en total suman 4,65 km y 11,12 Ha:

- C/Consell de Cent, entre C/Vilamarí y paseo de Sant Joan (en los barrios de la Nova Esquerra, Antiga Esquerra y Dreta de l'Eixample).
Longitud: 2,8 km. Superficie: 64.540 m².
- C/Girona, entre la Gran Via y la avenida Diagonal (en el barrio de la Dreta de l'Eixample)
Longitud: 0,75 km. Superficie: 16.244 m².
- C/Rocafort, entre la Gran Via y la avenida de Roma (en el barrio de la Nova Esquerra de l'Eixample)
Longitud: 0,6 km. Superficie: 12.797 m².
- C/Comte Borrell, entre la Gran Via y la avenida de Roma (en el barrio de la Nova Esquerra de l'Eixample)
Longitud: 0,5 km. Superficie: 10.010 m².

Por otra parte, se seleccionará a los redactores del Documento de Modelo de espacio público de los ejes verdes, que dibujará el patrón de la calle del siglo XXI. Es decir, las características que tendrán todas las intervenciones estructurantes en las calles consideradas ejes verdes, ya en estos primeros cuatro ejes y en los posteriores que se planifiquen a lo largo del tiempo.

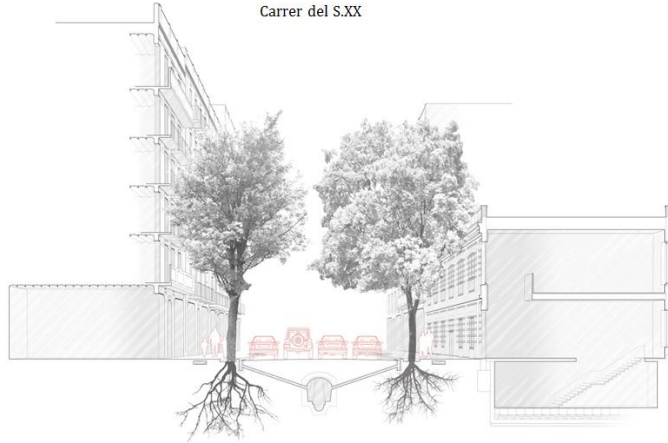


- 1 Consell de Cent
- 2 Girona
- 3 Rocafort
- 4 Borrell

TOTAL: 4,65 km , superfície 11,12 Ha

EI CARRER

Carrer del S.XX



EI CARRER

Carrer del S.XXI



NOVA INFRAESTRUCTURA AMBIENTAL	PROXIMITAT Àrees d'estada Àrees de joc	Nova materialitat	Permanències	Accessibilitat
---	---	------------------------------	---------------------	-----------------------

El nuevo modelo de calle, y por tanto los cuatro primeros ejes verdes que se impulsarán, deberán cumplir una serie de criterios y parámetros que pondrán a las personas, el verde y los usos cívicos en el centro de las prioridades:

- El derecho al espacio público y la proximidad. Habrá que generar espacios de paseo, espacios que faciliten el juego infantil espontáneo y espacios confortables. Y se deberá prever espacios flexibles que puedan acoger usos ocasionales diversos como ferias, conciertos y otros actos. Todo, con visión feminista, priorizando a los niños y las personas mayores y favoreciendo los servicios y el comercio de proximidad.
- El verde, la energía y el agua: una nueva infraestructura ambiental. Se incrementará al máximo la presencia de verde, tanto en proporción como en calidad. Al menos el 20% de la superficie deberá ser permeable -no pavimentada-, y de ésta, la mitad deberá estar plantada con herbáceas. En verano se garantizará que al menos el 80% de la superficie estará en sombra mediante una canopia vegetal, y se contemplará la posibilidad de ubicar estructuras de sombra que, además, puedan generar energía. Se preverán nuevas fuentes para beber en puntos estratégicos, y el alumbrado se adecuará a los nuevos usos.
- Nueva materialidad, accesibilidad y permanencias. Se impulsarán soluciones innovadoras tanto en el uso de nuevos materiales como las soluciones constructivas y elementos urbanos. Se utilizará mobiliario urbano inclusivo y soluciones y materiales de bajo impacto ambiental. En cuanto a la accesibilidad, se dará protagonismo al espacio peatonal, al verde y a los usos cívicos, siempre garantizando la accesibilidad de los servicios necesarios para el buen funcionamiento de la ciudad. Y los nuevos ejes serán respetuosos con el patrimonio y el estilo propio que conforma el paisaje urbano del tejido de la trama Cerdà, actualizando su interpretación y poniéndolo al servicio de las necesidades actuales. Por tanto, las soluciones que se propongan integrarán los elementos patrimoniales y arqueológicos y la edificación presente.

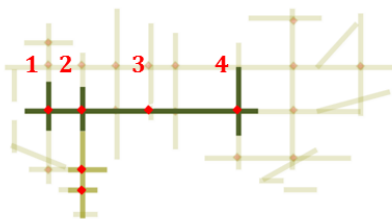
El equipo ganador del concurso recibirá el encargo de redactar el Documento de modelo de espacio público de los ejes verdes, y también el proyecto del eje verde de Consell de Cent. El segundo clasificado elaborará el proyecto del eje verde de Girona; el tercero, el de Rocafort, y el cuarto, el de Comte Borrell.

» Concurso para cuatro nuevas plazas

El segundo concurso tiene por objeto seleccionar a los futuros redactores de los proyectos de urbanización de cada una de las cuatro primeras plazas previstas. Se quiere que las nuevas plazas sean los elementos centrales de la transformación de este ámbito de la ciudad.

El concurso prevé hacer una urbanización estructurante en los siguientes cruces:

- Plaza Rocafort - Consell de Cent. Àmbito Joan Miró. Situada en el cruce de las calles de Rocafort y Consell de Cent (en el barrio de la Nova Esquerra de l'Eixample).
Superficie: 2.000 m2 aprox.
- Plaza Borrell - Consell de Cent. Àmbito Germanetes. Situada en el cruce de las calles del Comte de Borrell y Consell de Cent (en el barrio de la Nova Esquerra de l'Eixample).
Superficie: 2.000 m2 aprox.
- Plaza Enric Granados - Consell de Cent. Àmbito Seminari. Situada en el cruce de las calles de Enric Granados y Consell de Cent (en el barrio de l'Antiga Esquerra de l'Eixample).
Superficie: 2.000 m2 aprox.
- Plaza Girona - Consell de Cent. Àmbito Mercat Concepció. Situada en el cruce de las calles de Girona y Consell de Cent (en el barrio de la Dreta de l'Eixample).
Superficie: 2.000 m2 aprox.

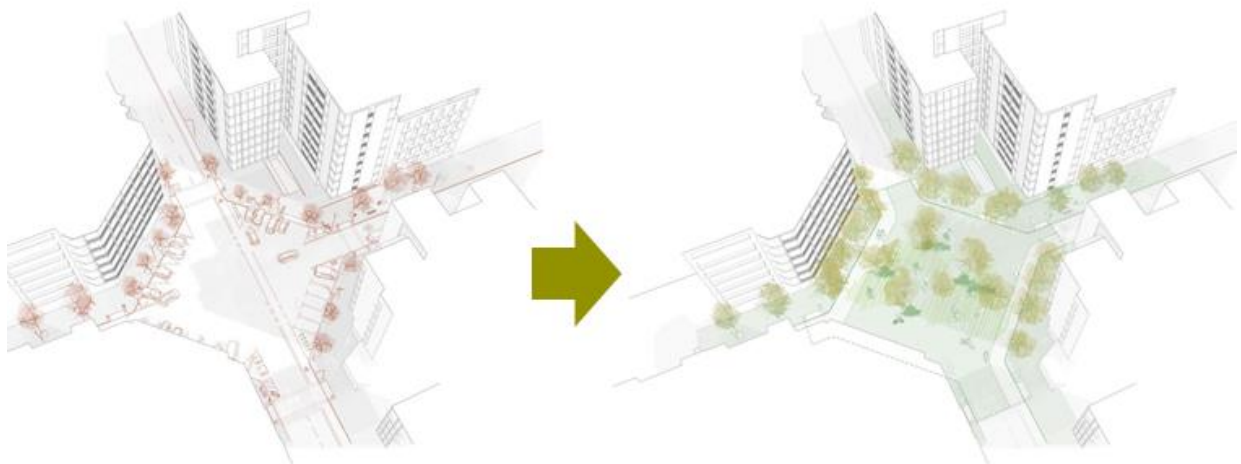


1. Consell de Cent – Rocafort
2. Consell de Cent – Borrell
3. Consell de Cent - Enric Granados
4. Consell de Cent – Girona

TOTAL: 0,8 Ha (aprox)

Todas las actuaciones engloban un ámbito total de 0,8 Ha aprox. Entre los criterios que se requieren hay: generar espacios para pasear que inviten a los trayectos a pie; prever espacios de estancia confortables, sombreados en verano y soleados en invierno; fomentar espacios que faciliten el juego infantil espontáneo; configurar espacios flexibles para que puedan acoger usos ocasionales como ferias, conciertos, y eventos; fomentar la relación entre espacio público y plantas bajas; definir los espacios para terrazas de bares y restaurantes, respetando las licencias existentes y agrupando las zonas en espacios compatibles con los otros usos públicos; adecuar la propuesta a los requerimientos específicos, físicos y sociales de cada emplazamiento o bien tener en cuenta criterios de género en el diseño del espacio, entre otros aspectos.

De la CRUÏLLA a la PLAÇA



» Un proyecto de ciudad con diálogo y participación

El Gobierno municipal quiere que éste sea un proyecto de ciudad que se implante de manera gradual y se construya con diálogo y participación de todos los agentes y la ciudadanía. Se trata de dar continuidad al proceso de escucha que se ha hecho en cada proceso de transformación de las supermanzanas.

Por ello, se creará una oficina central del proyecto y un consejo asesor para hacer el seguimiento y validación de los proyectos y de su posterior implementación. Los ocho equipos transversales y multidisciplinares que surgirán de los dos concursos trabajarán juntos y de manera coordinada para aplicar el nuevo modelo de espacio público. Los proyectos se trabajarán conjuntamente con el vecindario, las entidades, los actores económicos y los colegios profesionales, tanto a nivel de ciudad como de barrio. Todo ello permitirá recoger las mejores ideas y sacar adelante las propuestas con el máximo consenso posible.

El Ayuntamiento de Barcelona acompañará esta transformación con una campaña de información y comunicación a los ciudadanos sobre los nuevos proyectos que se ejecutarán en los próximos años. Y toda la información se podrá consultar en la web barcelona.cat/superilles.

» Calendario y presupuesto

La previsión es ejecutar en este mandato las obras estructurantes de los cuatro ejes verdes y las cuatro plazas que se incluyen en los dos concursos. Para alcanzar este calendario, los dos concursos ya se han publicado en el Diario Oficial de la Unión Europea (DOUE), y se resolverán en marzo de 2021. En abril se iniciará el proceso participativo, que durará tres meses, y los proyectos se redactarán desde mayo -dos meses para el modelo de calle y ocho para los proyectos- para poder iniciar las obras el primer trimestre de 2022.

El Gobierno municipal invertirá 37,8 millones de euros en estas primeras transformaciones, de los cuales 32,8 serán para la ejecución de los ejes verdes y 5 para las plazas. Será el inicio del desarrollo del programa de ejes verdes, que debe marcar un nuevo paradigma en la manera de hacer ciudad y que se continuará desplegando y dotando de más recursos más adelante.