



# Consulta sobre dificultats per aconseguir cita per TRÀMITS D'ESTRANGERIA a COMISSARIA DE LA POLICIA

Consell Municipal D'Immigració de Barcelona

Novembre 2020

## ***Introducció***

La situació continuada d'endarreriments en les cites d'estrangeria, que s'origina ja al juliol de 2017, s'ha vist agreujada pel confinament associat a la COVID-19, de manera que ens trobem actualment davant d'una situació de col·lapse molt greu. Afecta i la pateixen les persones migrades, sol·licitants d'asil i refugiades, i repercuteix també en el conjunt de la societat i en el teixit econòmic.

El col·lapse de la seu electrònica de cita prèvia per prendre les empremtes dactilars a comissaria i aconseguir la targeta d'identitat d'estranger (TIE), així com per poder accedir al procediment de protecció internacional, i en general l'accés a tràmits d'Estrangeria, perjudica greument a desenes de milers de veïns i veïnes de la ciutat de Barcelona.

El Consell Municipal d'Immigració de Barcelona (CMIB) que és un òrgan consultiu i de participació de l'Ajuntament de Barcelona format voluntàriament per entitats i associacions d'immigrants i d'acollida, agents socials, els grups polítics municipals i observadors, que volen incidir en l'entorn social, cultural i polític per assolir l'exercici de la plena ciutadania de les persones immigrades, es suma a nombroses entitats i associacions del conjunt de l'Estat espanyol, que fa mesos que denuncien les esperes de gairebé un any i la venda de cites prèvies per a tràmits d'Estrangeria.

Així, entre les accions que ha portat a terme el CMIB en aquest sentit, cal destacar l'elaboració d'un comunicat com a Consell adreçat al Govern espanyol (emès el 4 de novembre de 2020) i la voluntat de recavar informació de les persones que han patit el greuge en les cites i poder fer-la servir en reclamacions i sensibilització.

## ***Metodologia general***

Aquest procés per recavar informació, s'ha materialitzat en una enquesta validada amb la Comissió Permanent del CMIB.

L'enquesta s'ha elaborat en 7 idiomes: anglès, àrab, castellà, català, francès, urdú i xinès i s'ha publicat a la plataforma participativa decidim dins del web del CMIB des de l'11 fins el 22 de novembre d'enguany. A l'annex I, podeu trobar l'enquesta en català.

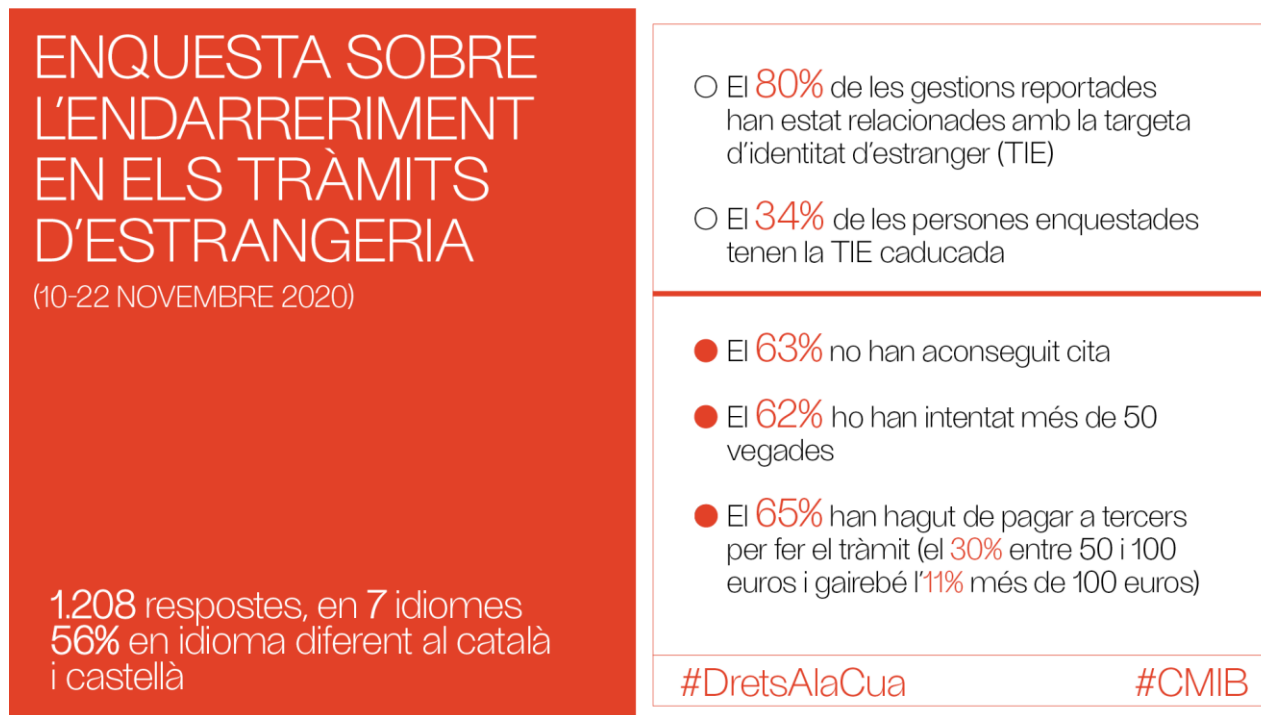
La participació ha estat anònima, sense necessitat que les persones que han respost estiguessin registrades. S'ha fet un esforç de difusió per encoratjar la participació tant entre les entitats i comunitats com a les xarxes socials amb el #DretsAlaCua. Aquí, cal fer un especial agraïment a les comunitats per la seva participació.

S'han pogut extreure dades volumètriques al voltant del nivell de participació i, vers l'obtenció de cita prèvia aspectes com: el fet d'aconseguir o no la cita, els tràmits que s'han vist afectats per les cues, intents per aconseguir-la, vies que s'han fet servir, temps invertit, pagament a tercers, conseqüències de no aconseguir-la i documentació de què es disposa.

### Presentació de les dades obtingudes

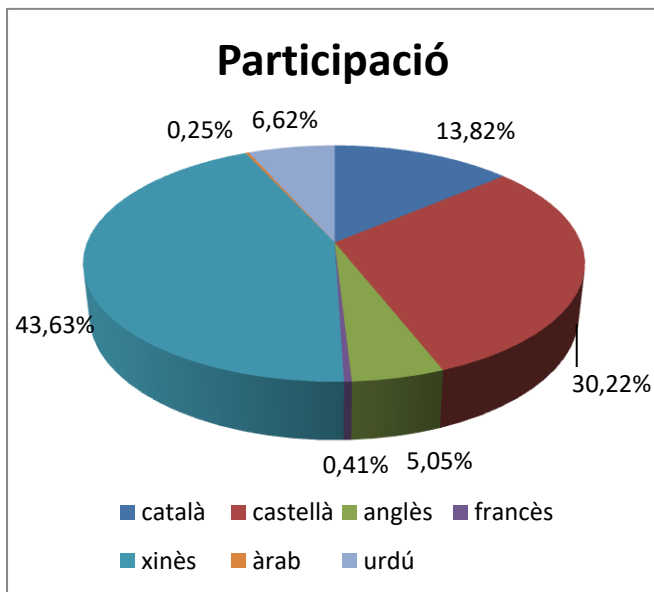
D'una banda, cal remarcar l'alta participació que mostra molt d'interès per la temàtica, tenint en compte que, degut a la situació que la covid-19 comporta, l'enquesta s'ha publicat en un àmbit virtual que ha deixat sense opció de resposta a part del col·lectiu a qui anava adreçada, per pertànyer a un grup vulnerable que pateix també de la bretxa digital.

D'altra banda, les dades recollides evidencien la greu problemàtica a la que s'enfronten les persones que hi han participat. Si bé tots els punts analitzats són sensibles i els anirem veient un a un, la següent infografia mostra un primer resum de situació, sense voler treure rellevància a altres aspectes.



A continuació, entrem a veure les dades que hem pogut extreure de cadascuna de les qüestions.

## Participació



Com ja hem comentat, l'enquesta ha estat oberta a participació entre els dies 11 al 22 de novembre (ambdós inclosos) i ha estat publicada en 7 idiomes: anglès, àrab, castellà, català, francès, urdú i xinès.

Cal comentar que per problemes tècnics, no tots els idiomes han estat disponibles durant tot el període (el xinès es va incorporar el dia 18 i l'àrab i l'urdú, el dia 20) fet que no ha impedit la participació. El 55,96% de les respostes han estat en un idioma diferent al castellà o català.

Han donat resposta 1.208 persones, sent 23 incompletes i no aptes per a la seva anàlisi,

amb el que hem extret les dades finalment de 1.185 enquestes.

Les respostes en els diferents idiomes ens poden donar idea de les inquietuds o problemàtiques que expressen les diferents comunitats. A l'hora d'interpretar els percentatges, cal tenir en compte que en àrab han hagut 3 enquestes contestades i en francès 5 i resulten poc representatives en el conjunt de les respostes.

idioma	total enquestes
català	167
castellà	365
anglès	61
francès	5
xinès	527
àrab	3
urdú	80
incompletes	23
<b>totals</b>	<b>1208</b>
<b>tot útil</b>	<b>1185</b>

idioma	participació
català	13,82%
castellà	30,22%
anglès	5,05%
francès	0,41%
xinès	43,63%
àrab	0,25%
urdú	6,62%
<b>total</b>	<b>100,00%</b>

número de respostes de l'11 de novembre de 2020 a 22 de novembre de 2020

idioma	11/11	12/11	13/11	14/11	15/11	16/11	17/11	18/11	19/11	20/11	21/11	22/11	totals
català	1	77	21	0	4	13	7	12	8	13	9	2	167
castellà	22	123	37	13	17	6	18	31	19	46	28	5	365
anglès	0	15	2	0	1	0	0	6	1	27	6	3	61
francès	0	1	0	0	1	0	0	0	1	1	1	0	5
xinès								330	159	36	1	1	527
àrab										3	0	0	3
urdú										51	24	5	80
<b>totals</b>	<b>23</b>	<b>216</b>	<b>60</b>	<b>13</b>	<b>23</b>	<b>19</b>	<b>25</b>	<b>379</b>	<b>188</b>	<b>177</b>	<b>69</b>	<b>16</b>	<b>1208</b>

## 1. Per a quina gestió has necessitat demanar cita (sol·licitud/renovació)?

S'han proposat els següents tràmits tant sigui per a l'obtenció inicial com per a la renovació, per als que es necessita cita prèvia: expedició de targeta (TIE) (presa d'empremtes), recollida de la TIE, sol·licitud d'asil, expedició/ renovació de documentació d'asil, NIE de no resident, certificat de registre de ciutadà de la Unió Europea.

Les respostes no eren excloents i es podia triar més d'una opció. La gestió per a la que la gran majoria (el 79,67%) ha necessitat demanar cita prèvia, ha estat relacionada amb la targeta d'identitat d'estranger (TIE). Dins de l'opció "altres", les persones participants han mencionat tràmits com l'autorització de retorn o el re-agrupament familiar.

No es veuen diferències significatives entre els idiomes a l'hora necessitar diferents tràmits.



**1. Per a quina gestió has necessitat demanar cita (sol·licitud/renovació)?**

idioma	Expedició de targeta (TIE) (presa d'empremtes)	Recollida de la TIE	Sol·licitud d'asil.	Expedició/ renovació de documentació d'asil.	NIE de no resident	Certificat de registre de ciutadà de la Unió Europea.	Altres	totals
català	122	46	11	20	27	14	16	256
castellà	260	81	10	32	40	24	41	488
anglès	38	18	1	2	15	9	3	86
francès	4	1	0	0	1	0	0	6
xinès	483	153	1	2	16	4	9	668
àrab	3	0	0	0	0	0	0	3
urdú	60	24	1	3	18	4	6	116
<b>totals</b>	<b>970</b>	<b>323</b>	<b>24</b>	<b>59</b>	<b>117</b>	<b>55</b>	<b>75</b>	<b>1623</b>

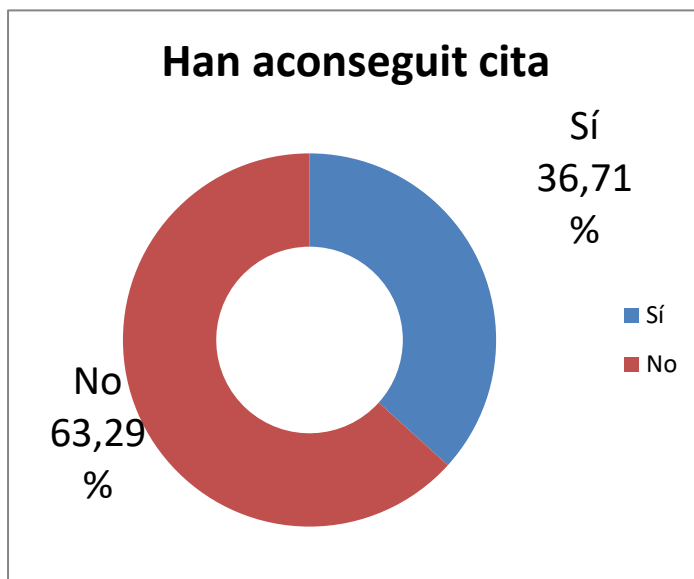
1. Gestió	Subtotals	percentatge
Expedició de targeta (TIE) (presa d'empremtes)	970	59,77%
Recollida de la TIE	323	19,90%
Sol·licitud d'asil.	24	1,48%
Expedició/ renovació de documentació d'asil.	59	3,64%
NIE de no resident	117	7,21%
Certificat de registre de ciutadà de la Unió Europea.	55	3,39%
Altres	75	4,62%
<b>total</b>	<b>1623</b>	<b>100,00%</b>

**1. Gestió. % per tràmit**

idioma	Expedició de targeta (TIE) (presa d'empremtes)	Recollida de la TIE	Sol·licitud d'asil.	Expedició/ renovació de documentació d'asil.	NIE de no resident	Certificat de registre de ciutadà de la Unió Europea.	Altres
català	12,58%	14,24%	45,83%	33,90%	23,08%	25,45%	21,33%
castellà	26,80%	25,08%	41,67%	54,24%	34,19%	43,64%	54,67%
anglès	3,92%	5,57%	4,17%	3,39%	12,82%	16,36%	4,00%
francès	0,41%	0,31%	0,00%	0,00%	0,85%	0,00%	0,00%
xinès	49,79%	47,37%	4,17%	3,39%	13,68%	7,27%	12,00%
àrab	0,31%	0,00%	0,00%	0,00%	0,00%	0,00%	0,00%
urdú	6,19%	7,43%	4,17%	5,08%	15,38%	7,27%	8,00%
<b>totals</b>	<b>100,00%</b>	<b>100,00%</b>	<b>100,00%</b>	<b>100,00%</b>	<b>100,00%</b>	<b>100,00%</b>	<b>100,00%</b>

1. Gestió. % per idioma								
idioma	Expedició de targeta (TIE) (presa d'empremtes)	Recollida de la TIE	Sol·licitud d'asil.	Expedició/ renovació de documentació d'asil.	NIE de no resident	Certificat de registre de ciutadà de la Unió Europea.	Altres	totals
català	47,66%	17,97%	4,30%	7,81%	10,55%	5,47%	6,25%	100,00%
castellà	53,28%	16,60%	2,05%	6,56%	8,20%	4,92%	8,40%	100,00%
anglès	44,19%	20,93%	1,16%	2,33%	17,44%	10,47%	3,49%	100,00%
francès	66,67%	16,67%	0,00%	0,00%	16,67%	0,00%	0,00%	100,00%
xinès	72,31%	22,90%	0,15%	0,30%	2,40%	0,60%	1,35%	100,00%
àrab	100,00%	0,00%	0,00%	0,00%	0,00%	0,00%	0,00%	100,00%
urdú	51,72%	20,69%	0,86%	2,59%	15,52%	3,45%	5,17%	100,00%

## 2. Has aconseguit cita?



Més de la meitat de les persones (el 63,29%) no han aconseguit obtenir la cita prèvia per regularitzar la seva situació i facilitar així, una vida més autònoma i digna.

Per a un futur, pot ser interessant esbrinar de les persones que no han aconseguit cita, si han hagut de pagar o quant de temps porten intentant aconseguir-la

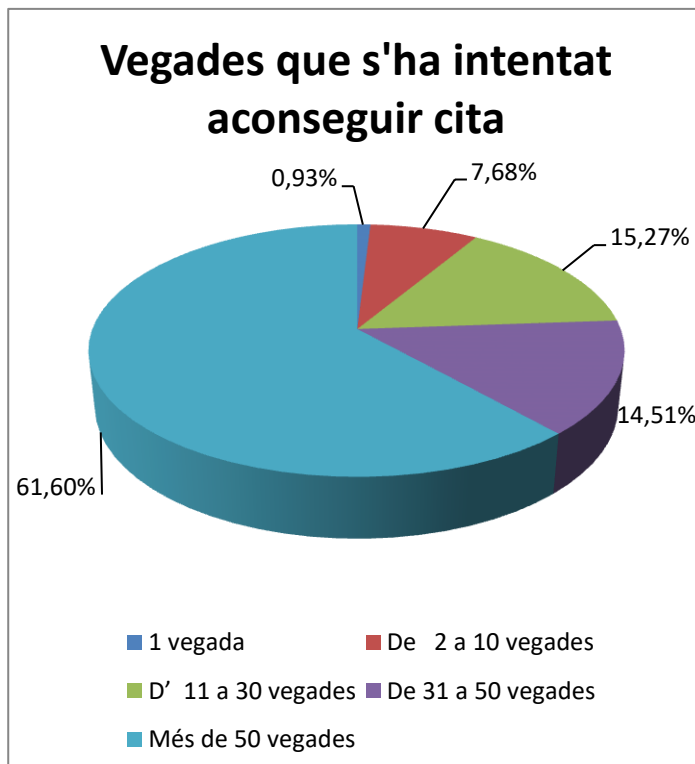
2. Has aconseguit cita?			
idioma	Sí	No	totals
català	70	98	168
castellà	154	201	355
anglès	33	28	61
francès	4	1	5
xinès	140	376	516
àrab	3	0	3
urdú	31	46	77
totals	435	750	1185

2. Aconseguit	Subtotals	percentatge
Sí	435	36,71%
No	750	63,29%
total	1185	100,00%

2. Aconseguit. % per resultat		
idioma	Sí	No
català	16,09%	13,07%
castellà	35,40%	26,80%
anglès	7,59%	3,73%
francès	0,92%	0,13%
xinès	32,18%	50,13%
àrab	0,69%	0,00%
urdú	7,13%	6,13%
<b>totals</b>	<b>100,00%</b>	<b>100,00%</b>

2. Aconseguit. % per idioma			
idioma	Sí	No	totals
català	41,67%	58,33%	100,00%
castellà	43,38%	56,62%	100,00%
anglès	54,10%	45,90%	100,00%
francès	80,00%	20,00%	100,00%
xinès	27,13%	72,87%	100,00%
àrab	100,00%	0,00%	100,00%
urdú	40,26%	59,74%	100,00%

### 3. Quantes vegades ho has intentat?



Per tal de categoritzar el número de vegades que s'ha intentat aconseguir cita, s'han creat els següents intervals: 1 vegada, de 2 a 10 vegades, d'11 a 30 vegades, de 31 a 50 vegades, més de 50 vegades.

El 99,07% de les persones han hagut de fer més d'un intent per aconseguir cita, és a dir, només el 0,93% ha realitzat un sol intent.

El 61,60% ha hagut de fer més de 50 intents, independentment de si han acabat aconseguint la cita o no.

Incidint en aquesta idea, destaquem que en tots els idiomes, el percentatge de

persones que han realitzat més de 50 intents, supera el 50%.



3. Quantes vegades ho has intentat?						
idioma	1 vegada	De 2 a 10 vegades	D'11 a 30 vegades	De 31 a 50 vegades	Més de 50 vegades	totals
català	3	5	28	34	98	168
castellà	1	26	44	49	235	355
anglès	1	6	8	8	38	61
francès	0	1	0	1	3	5
xinès	6	51	93	67	299	516
àrab	0	0	0	0	3	3
urdú	0	2	8	13	54	77
<b>totals</b>	<b>11</b>	<b>91</b>	<b>181</b>	<b>172</b>	<b>730</b>	<b>1185</b>

3. Vegades	Subtotals	percentatge
1 vegada	11	0,93%
De 2 a 10 vegades	91	7,68%
D' 11 a 30 vegades	181	15,27%
De 31 a 50 vegades	172	14,51%
Més de 50 vegades	730	61,60%
<b>total</b>	<b>1185</b>	<b>100,00%</b>

3. Vegades. % per intervals d'intents					
idioma	1 vegada	De 2 a 10 vegades	D' 11 a 30 vegades	De 31 a 50 vegades	Més de 50 vegades
català	27,27%	5,49%	15,47%	19,77%	13,42%
castellà	9,09%	28,57%	24,31%	28,49%	32,19%
anglès	9,09%	6,59%	4,42%	4,65%	5,21%
francès	0,00%	1,10%	0,00%	0,58%	0,41%
xinès	54,55%	56,04%	51,38%	38,95%	40,96%
àrab	0,00%	0,00%	0,00%	0,00%	0,41%
urdú	0,00%	2,20%	4,42%	7,56%	7,40%
<b>totals</b>	<b>100,00%</b>	<b>100,00%</b>	<b>100,00%</b>	<b>100,00%</b>	<b>100,00%</b>

3. Vegades. % per idioma						
idioma	1 vegada	De 2 a 10 vegades	D' 11 a 30 vegades	De 31 a 50 vegades	Més de 50 vegades	totals
català	1,79%	2,98%	16,67%	20,24%	58,33%	100,00%
castellà	0,28%	7,32%	12,39%	13,80%	66,20%	100,00%
anglès	1,64%	9,84%	13,11%	13,11%	62,30%	100,00%
francès	0,00%	20,00%	0,00%	20,00%	60,00%	100,00%
xinès	1,16%	9,88%	18,02%	12,98%	57,95%	100,00%
àrab	0,00%	0,00%	0,00%	0,00%	100,00%	100,00%
urdú	0,00%	2,60%	10,39%	16,88%	70,13%	100,00%

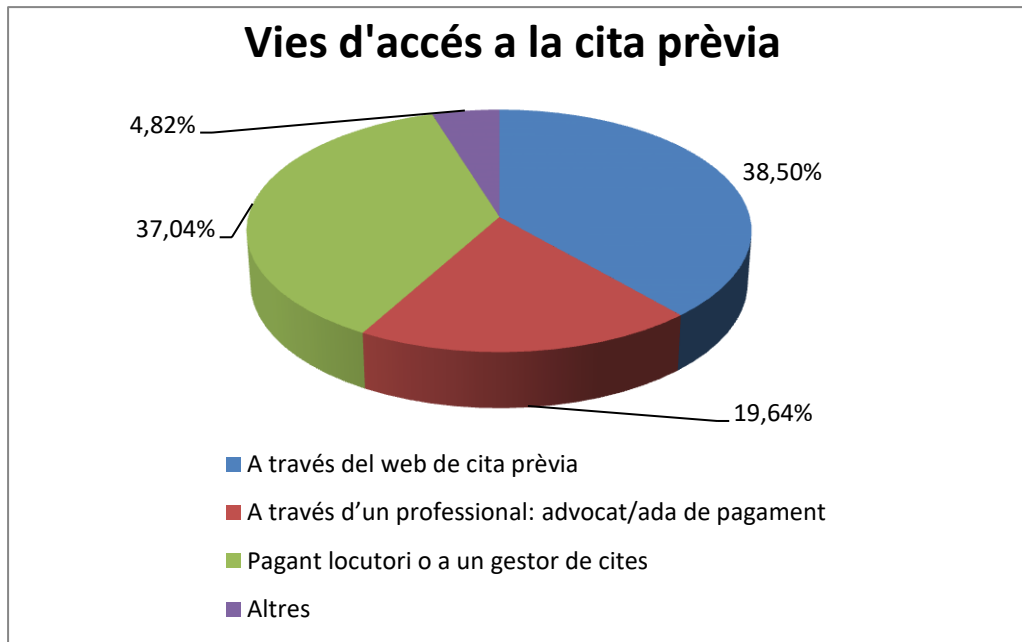
#### 4. Com has tramitat la cita?

Les respostes no eren excloents i es podia triar més d'una opció. Es proposaven les següents vies d'accés a la cita prèvia: a través del web de cita prèvia, a través d'un professional de pagament, pagant a un locutori o a un gestor de cites.

Tenint en compte que la consecució de cita prèvia és en principi un tràmit gratuït, crida l'atenció que el 61,50% de les persones han hagut de pagar per intentar aconseguir-ho.

Entre altres vies alternatives (responent a l'opció "altres") que les persones han fet servir, cal esmentar que 21 persones han fet el tràmit gràcies a la campanya #tecedounacita.

Per un futur, queda pendent veure quantes persones han hagut de fer servir més d'una via per aconseguir la cita.



4. Com has tramitat la cita?					
idioma	A través del web de cita prèvia	A través d'un professional: advocat/ada de pagament	Pagant locutori o a un gestor de cites	Altres	total
català	110	27	52	11	200
castellà	204	69	110	31	414
anglès	41	9	6	9	65
francès	2	1	1	1	5
xinès	158	155	322	16	651
àrab	2	0	2	0	4
urdú	34	20	37	1	92
<b>totals</b>	<b>551</b>	<b>281</b>	<b>530</b>	<b>69</b>	<b>1431</b>

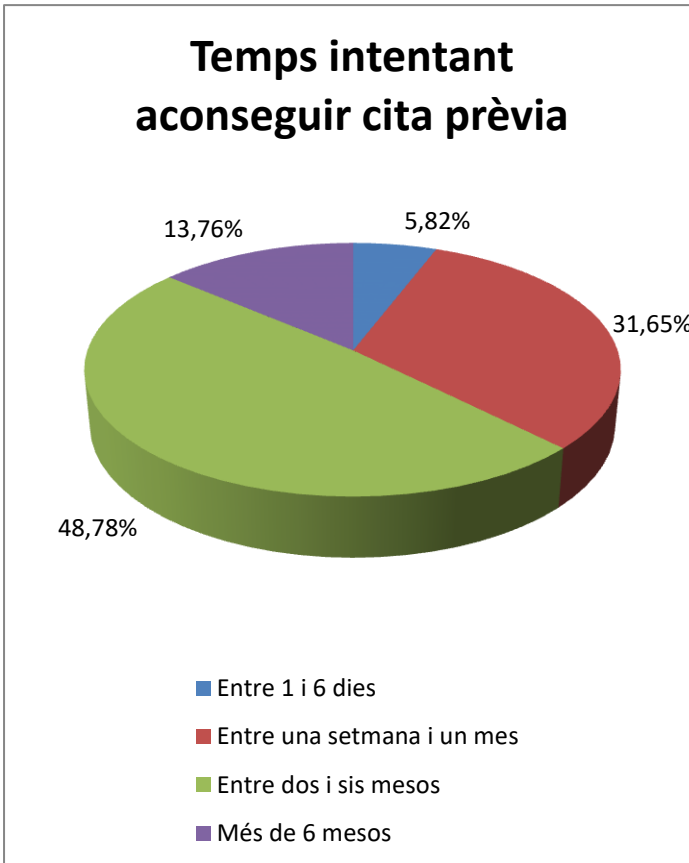
4. Com	Subtotals	percentatge
A través del web de cita prèvia	551	38,50%
A través d'un professional: advocat/ada de pagament	281	19,64%
Pagant locutori o a un gestor de cites	530	37,04%
Altres	69	4,82%
<b>total</b>	<b>1431</b>	<b>100,00%</b>



4. Com. % per via				
idioma	A través del web de cita prèvia	A través d'un professional: advocat/ada de pagament	Pagant locutori o a un gestor de cites	Altres
català	19,96%	9,61%	9,81%	15,94%
castellà	37,02%	24,56%	20,75%	44,93%
anglès	7,44%	3,20%	1,13%	13,04%
francès	0,36%	0,36%	0,19%	1,45%
xinès	28,68%	55,16%	60,75%	23,19%
àrab	0,36%	0,00%	0,38%	0,00%
urdú	6,17%	7,12%	6,98%	1,45%
<b>totals</b>	<b>100,00%</b>	<b>100,00%</b>	<b>100,00%</b>	<b>100,00%</b>

4. Com. % per idioma					
idioma	A través del web de cita prèvia	A través d'un professional: advocat/ada de pagament	Pagant locutori o a un gestor de cites	Altres	total
català	55,00%	13,50%	26,00%	5,50%	100,00%
castellà	49,28%	16,67%	26,57%	7,49%	100,00%
anglès	63,08%	13,85%	9,23%	13,85%	100,00%
francès	40,00%	20,00%	20,00%	20,00%	100,00%
xinès	24,27%	23,81%	49,46%	2,46%	100,00%
àrab	50,00%	0,00%	50,00%	0,00%	100,00%
urdú	36,96%	21,74%	40,22%	1,09%	100,00%

## 5. Quant de temps ho has intentat?



Per tal de categoritzar el temps que s'ha invertit en aconseguir cita, s'han creat els següents intervals: entre 1 i 6 dies, entre 1 setmana i 1 mes, entre 2 i 6 mesos i més de 6 mesos.

La dada de temps intentant aconseguir cita prèvia resulta rellevant, amb gairebé un 50% (48,78%) destinant-hi entre 2 i 6 mesos.

També cal destacar que hi ha un 13,76% de les persones que han estat intentant aconseguir cita més de 6 mesos, independentment de si finalment l'han aconseguida o no.

No es veuen diferències significatives entre els idiomes en el temps invertit intentant aconseguir cita.

Per a un futur, seria interessant creuar les dades entre el temps invertit, l'èxit en la consecució i el cost.

idioma	Entre 1 i 6 dies	Entre una setmana i un mes	Entre dos i sis mesos	Més de 6 mesos	totals
català	3	45	88	32	168
castellà	13	86	189	67	355
anglès	4	16	29	12	61
francès	0	0	5	0	5
xinès	43	199	234	40	516
àrab	0	1	2	0	3
urdú	6	28	31	12	77
<b>totals</b>	<b>69</b>	<b>375</b>	<b>578</b>	<b>163</b>	<b>1185</b>

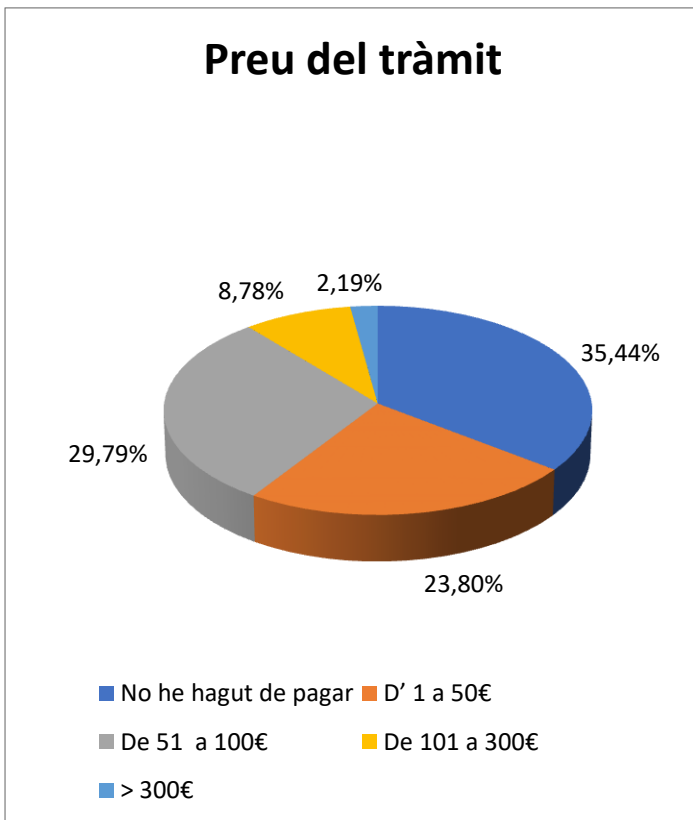


5. Temps	Subtotals	percentatge
Entre 1 i 6 dies	69	5,82%
Entre una setmana i un mes	375	31,65%
Entre dos i sis mesos	578	48,78%
Més de 6 mesos	163	13,76%
total	1185	100,00%

5. Temps. % per interval				
idioma	Entre 1 i 6 dies	Entre una setmana i un mes	Entre dos i sis mesos	Més de 6 mesos
català	4,35%	12,00%	15,22%	19,63%
castellà	18,84%	22,93%	32,70%	41,10%
anglès	5,80%	4,27%	5,02%	7,36%
francès	0,00%	0,00%	0,87%	0,00%
xinès	62,32%	53,07%	40,48%	24,54%
àrab	0,00%	0,27%	0,35%	0,00%
urdú	8,70%	7,47%	5,36%	7,36%
totals	100,00%	100,00%	100,00%	100,00%

5. Temps. % per idioma					
idioma	Entre 1 i 6 dies	Entre una setmana i un mes	Entre dos i sis mesos	Més de 6 mesos	totals
català	1,79%	26,79%	52,38%	19,05%	100,00%
castellà	3,66%	24,23%	53,24%	18,87%	100,00%
anglès	6,56%	26,23%	47,54%	19,67%	100,00%
francès	0,00%	0,00%	100,00%	0,00%	100,00%
xinès	8,33%	38,57%	45,35%	7,75%	100,00%
àrab	0,00%	33,33%	66,67%	0,00%	100,00%
urdú	7,79%	36,36%	40,26%	15,58%	100,00%

## 6. Quant has hagut de pagar?



Per tal de categoritzar el cost d'aconseguir cita, s'han creat els següents intervals: no he hagut de pagar, d'1 a 50€, de 51 a 100€, de 101 a 300€, més de 300€.

El tràmit per aconseguir cita prèvia és gratuït.

El 65,56% de les persones que han respost l'enquesta, han hagut de pagar a tercers per agilitzar el tràmit. Com hem vist amb anterioritat, s'acaba pagant a advocats/ades, locutoris o gestors de cites.

Per un futur, queda pendent veure quantes persones han aconseguit la cita, tot hi havent pagat.

6. Quant has hagut de pagar?						
idioma	No he hagut de pagar	D' 1 a 50€	De 51 a 100€	De 101 a 300€	> 300€	totals
català	97	22	34	11	4	168
castellà	180	62	74	35	4	355
anglès	37	6	9	5	4	61
francès	1	0	3	1	0	5
xinès	88	173	198	45	12	516
àrab	1	2	0	0	0	3
urdú	16	17	35	7	2	77
<b>totals</b>	<b>420</b>	<b>282</b>	<b>353</b>	<b>104</b>	<b>26</b>	<b>1185</b>



6. Preu	Subtotals	percentatge
No he hagut de pagar	420	35,44%
D' 1 a 50€	282	23,80%
De 51 a 100€	353	29,79%
De 101 a 300€	104	8,78%
> 300€	26	2,19%
total	1185	100,00%

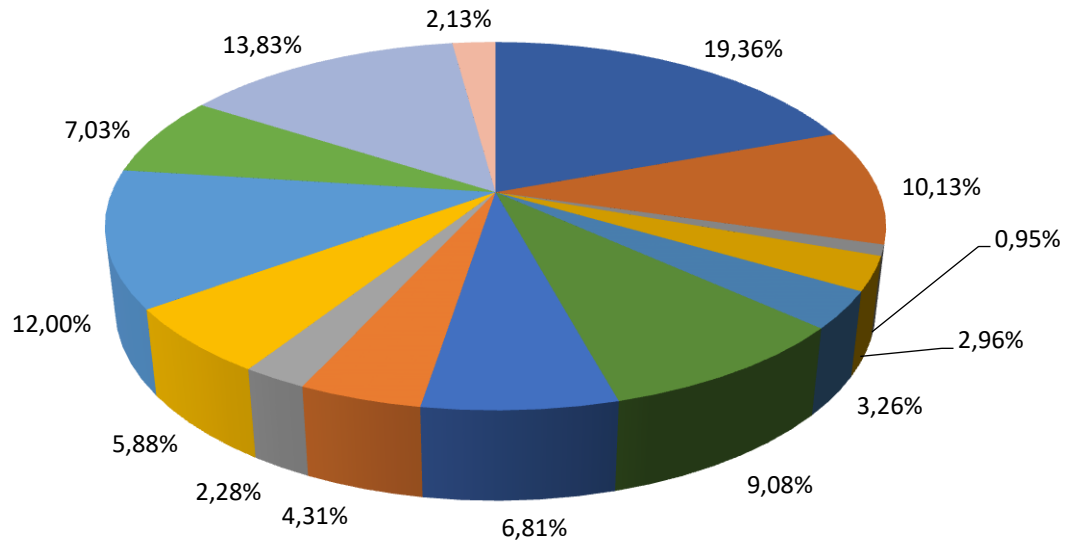
6. Preu. % per interval					
idioma	No he hagut de pagar	D' 1 a 50€	De 51 a 100€	De 101 a 300€	> 300€
català	23,10%	7,80%	9,63%	10,58%	15,38%
castellà	42,86%	21,99%	20,96%	33,65%	15,38%
anglès	8,81%	2,13%	2,55%	4,81%	15,38%
francès	0,24%	0,00%	0,85%	0,96%	0,00%
xinès	20,95%	61,35%	56,09%	43,27%	46,15%
àrab	0,24%	0,71%	0,00%	0,00%	0,00%
urdú	3,81%	6,03%	9,92%	6,73%	7,69%
totals	100,00%	100,00%	100,00%	100,00%	100,00%

6. Preu. % per idioma						
idioma	No he hagut de pagar	D' 1 a 50€	De 51 a 100€	De 101 a 300€	> 300€	totals
català	57,74%	13,10%	20,24%	6,55%	2,38%	100,00%
castellà	50,70%	17,46%	20,85%	9,86%	1,13%	100,00%
anglès	60,66%	9,84%	14,75%	8,20%	6,56%	100,00%
francès	20,00%	0,00%	60,00%	20,00%	0,00%	100,00%
xinès	17,05%	33,53%	38,37%	8,72%	2,33%	100,00%
àrab	33,33%	66,67%	0,00%	0,00%	0,00%	100,00%
urdú	20,78%	22,08%	45,45%	9,09%	2,60%	100,00%



## 7. Quines conseqüències té per a tu el fet de no aconseguir la cita?

### Conseqüències de no aconseguir cita



- impossibilitat o dificultat per tramitar el permís de residència
- pèrdua de permís de residència i irregularitat sobrevinguda
- no poder accedir a tramitació d'asil
- no poder accedir al re-agrupament familiar
- impossibilitat o dificultat per tramitar ajuda social
- dificultats per trobar feina
- pèrdua possibilitat de contractació
- acomiadament per caducitat de targeta
- impossibilitat o dificultat per tramitar ERTE
- no poder formalitzar contracte de lloguer
- no poder accedir a un compte bancari
- no poder accedir a tràmits com carnet de conduir, o d'altres
- no poder viatjar a l'estranger
- Altres

La conseqüència directa de no aconseguir la cita és no poder regularitzar la situació de les persones nouvingudes, sol·licitants d'asil i refugiades.

Amb les dades davant es veu que totes les conseqüències afecten per igual les persones que han respost l'enquesta.

Les conseqüències de no disposar de la TIE són greus i menyscaben els drets i la possibilitat de qualsevol persona migrada o sol·licitant d'asil de tenir una vida autònoma i estable: comporta un nombre elevat de situacions d'irregularitat sobrevinguda, fa difícil o impossible l'accés a l'asil, a un contracte de treball, afectant així també a qui contracta, a un contracte de lloguer, a un compte corrent, a la re-agrupació familiar, a un ERTE, a ajudes socials, al carnet de conduir, o a viatjar per motius familiars, entre d'altres.

També cal destacar com a conseqüència (responent a la categoria "altres") que les persones han manifestat un greu estat d'estrès i inseguretat.

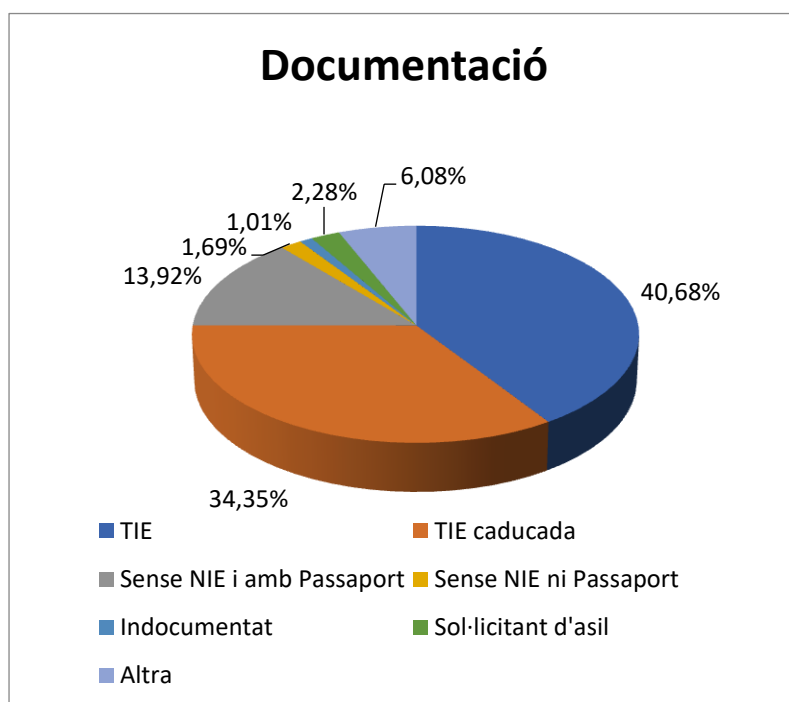
7. Quines conseqüències té per a tu el fet de no aconseguir la cita?																
idioma	impossibilitat	pèrdua de permís de residència	no poder accedir a tramitació d'asil	no poder accedir al re-agrupament familiar	impossibilitat o dificultat per tramitar ajuda social	dificultats per trobar feina	pèrdua possibilitat de contractació	acomiadament per caducitat de targeta	impossibilitat o dificultat per tramitar ERTE	no poder formalitzar contracte de lloguer	no poder accedir a un compte bancari	no poder accedir a tràmits com carnet de conduir, o d'altres	no poder viatjar a l'estranger	Altres	total	
català	105	55	8	12	32	66	54	26	0	31	57	42	65	20	573	
castellà	206	74	14	21	43	154	109	48	25	82	135	99	175	49	1234	
anglès	33	17	2	8	5	16	17	10	4	18	24	21	26	7	208	
francès	2	2	0	0	4	4	2	0	1	3	3	1	3	0	25	
xinès	408	242	14	61	40	110	81	75	60	97	261	99	257	9	1814	
àrab	2	0	0	0	0	1	0	0	0	0	0	0	2	1	6	
urdú	35	24	1	19	9	20	15	17	3	9	10	25	37	1	225	
<b>total</b>	<b>791</b>	<b>414</b>	<b>39</b>	<b>121</b>	<b>133</b>	<b>371</b>	<b>278</b>	<b>176</b>	<b>93</b>	<b>240</b>	<b>490</b>	<b>287</b>	<b>565</b>	<b>87</b>	<b>4085</b>	

7. Conseqüència	Subtotals	percentatge
impossibilitat o dificultat per tramitar el permís de residència	791	19,36%
pèrdua de permís de residència i irregularitat sobrevinguda	414	10,13%
no poder accedir a tramitació d'asil	39	0,95%
no poder accedir al re-agrupament familiar	121	2,96%
impossibilitat o dificultat per tramitar ajuda social	133	3,26%
dificultats per trobar feina	371	9,08%
pèrdua possibilitat de contractació	278	6,81%
acomiadament per caducitat de targeta	176	4,31%
impossibilitat o dificultat per tramitar ERTE	93	2,28%
no poder formalitzar contracte de lloguer	240	5,88%
no poder accedir a un compte bancari	490	12,00%
no poder accedir a tràmits com carnet de conduir, o d'altres	287	7,03%
no poder viatjar a l'estranger	565	13,83%
Altres	87	2,13%
<b>total</b>	<b>4085</b>	<b>100,00%</b>

7. Conseqüències. % per tipus														
idioma	impossibi	pèrdua de	no poder	no poder	impossibi	dificultats	pèrdua de	acomiaada	impossibi	no poder	no poder	no poder	no poder	Altres
català	13,27%	13,29%	20,51%	9,92%	24,06%	17,79%	19,42%	14,77%	0,00%	12,92%	11,63%	14,63%	11,50%	22,99%
castellà	26,04%	17,87%	35,90%	17,36%	32,33%	41,51%	39,21%	27,27%	26,88%	34,17%	27,55%	34,49%	30,97%	56,32%
anglès	4,17%	4,11%	5,13%	6,61%	3,76%	4,31%	6,12%	5,68%	4,30%	7,50%	4,90%	7,32%	4,60%	8,05%
francès	0,25%	0,48%	0,00%	0,00%	3,01%	1,08%	0,72%	0,00%	1,08%	1,25%	0,61%	0,35%	0,53%	0,00%
xinès	51,58%	58,45%	35,90%	50,41%	30,08%	29,65%	29,14%	42,61%	64,52%	40,42%	53,27%	34,49%	45,49%	10,34%
àrab	0,25%	0,00%	0,00%	0,00%	0,00%	0,27%	0,00%	0,00%	0,00%	0,00%	0,00%	0,00%	0,35%	1,15%
urdú	4,42%	5,80%	2,56%	15,70%	6,77%	5,39%	5,40%	9,66%	3,23%	3,75%	2,04%	8,71%	6,55%	1,15%
<b>totals</b>	<b>100,00%</b>	<b>100,00%</b>	<b>100,00%</b>	<b>100,00%</b>	<b>100,00%</b>	<b>100,00%</b>	<b>100,00%</b>	<b>100,00%</b>	<b>100,00%</b>	<b>100,00%</b>	<b>100,00%</b>	<b>100,00%</b>	<b>100,00%</b>	<b>100,00%</b>

7. Conseqüències. % per idioma															
idioma	impossibi	pèrdua de	no poder	no poder	impossibi	dificultats	pèrdua de	acomiaada	impossibi	no poder	no poder	no poder	no poder	Altres	totals
català	18,32%	9,60%	1,40%	2,09%	5,58%	11,52%	9,42%	4,54%	0,00%	5,41%	9,95%	7,33%	11,34%	3,49%	100,00%
castellà	16,69%	6,00%	1,13%	1,70%	3,48%	12,48%	8,83%	3,89%	2,03%	6,65%	10,94%	8,02%	14,18%	3,97%	100,00%
anglès	15,87%	8,17%	0,96%	3,85%	2,40%	7,69%	8,17%	4,81%	1,92%	8,65%	11,54%	10,10%	12,50%	3,37%	100,00%
francès	8,00%	8,00%	0,00%	0,00%	16,00%	16,00%	8,00%	0,00%	4,00%	12,00%	12,00%	4,00%	12,00%	0,00%	100,00%
xinès	22,49%	13,34%	0,77%	3,36%	2,21%	6,06%	4,47%	4,13%	3,31%	5,35%	14,39%	5,46%	14,17%	0,50%	100,00%
àrab	33,33%	0,00%	0,00%	0,00%	0,00%	16,67%	0,00%	0,00%	0,00%	0,00%	0,00%	0,00%	33,33%	16,67%	100,00%
urdú	15,56%	10,67%	0,44%	8,44%	4,00%	8,89%	6,67%	7,56%	1,33%	4,00%	4,44%	11,11%	16,44%	0,44%	100,00%

## 8. De quina documentació disposes actualment?



Finalment, s'ha preguntat de quina documentació es disposa.

El 34,35% de les persones enquestades tenen la TIE caducada

De les dades també s'extreu que 45,40% de les persones que han participat, es troben en situació irregular

Documentació	Subtotals	percentatge
TIE	482	40,68%
TIE caducada	407	34,35%
Sense NIE i amb Passaport	165	13,92%
Sense NIE ni Passaport	20	1,69%
Indocumentat	12	1,01%
Sol·licitant d'asil	27	2,28%
Altra	72	6,08%
total	1185	100,00%

8. De quina documentació disposes actualment?								
idioma	TIE	TIE caducada	Sense NIE i amb Passaport	Sense NIE ni Passaport	Indocumentat	Sol·licitant d'asil	Altra	totals
català	61	55	28	2	5	6	11	168
castellà	100	116	70	3	2	20	44	355
anglès	18	12	18	0	1	1	11	61
francès	2	1	1	0	0	0	1	5
xinès	272	211	29	1	0	0	3	516
àrab	3	0	0	0	0	0	0	3
urdú	26	12	19	14	4	0	2	77
totals	482	407	165	20	12	27	72	1185

8. Documentació. % per tipus							
idioma	TIE	TIE caducada	Sense NIE i amb Passaport	Sense NIE ni Passaport	Indocumentat	Sol·licitant d'asil	Altra
català	12,66%	13,51%	16,97%	10,00%	41,67%	22,22%	15,28%
castellà	20,75%	28,50%	42,42%	15,00%	16,67%	74,07%	61,11%
anglès	3,73%	2,95%	10,91%	0,00%	8,33%	3,70%	15,28%
francès	0,41%	0,25%	0,61%	0,00%	0,00%	0,00%	1,39%
xinès	56,43%	51,84%	17,58%	5,00%	0,00%	0,00%	4,17%
àrab	0,62%	0,00%	0,00%	0,00%	0,00%	0,00%	0,00%
urdú	5,39%	2,95%	11,52%	70,00%	33,33%	0,00%	2,78%
totals	100,00%	100,00%	100,00%	100,00%	100,00%	100,00%	100,00%

8. Documentació. % per idioma								
idioma	TIE	TIE caducada	Sense NIE i amb Passaport	Sense NIE ni Passaport	Indocumentat	Sol·licitant d'asil	Altra	totals
català	36,31%	32,74%	16,67%	1,19%	2,98%	3,57%	6,55%	100,00%
castellà	28,17%	32,68%	19,72%	0,85%	0,56%	5,63%	12,39%	100,00%
anglès	29,51%	19,67%	29,51%	0,00%	1,64%	1,64%	18,03%	100,00%
francès	40,00%	20,00%	20,00%	0,00%	0,00%	0,00%	20,00%	100,00%
xinès	52,71%	40,89%	5,62%	0,19%	0,00%	0,00%	0,58%	100,00%
àrab	100,00%	0,00%	0,00%	0,00%	0,00%	0,00%	0,00%	100,00%
urdú	33,77%	15,58%	24,68%	18,18%	5,19%	0,00%	2,60%	100,00%

---

**ANNEX I**

---

**Quina ha estat la teva experiència quan has demanat cita prèvia?**

Des de fa ja més d'un any es ve denunciant des de moltes entitats i instàncies els endarreriments en els tràmits d'estrangeria i especialment en la cita prèvia a la policia. Amb l'aparició de la COVID-19 s'ha agreujat i es parla de col·lapse. Des del Consell d'Immigració s'ha emès un Comunicat al respecte i es vol recollir informació sobre la incidència i la problemàtica. Et demanem de respondre el següent qüestionari:

1. - Per a quina gestió has necessitat demanar cita (Sol·licitud/renovació)?

(pots triar més d'una opció)

1. Expedició de targeta (TIE) (presa d'empremtes)
2. Recollida de la TIE
3. Sol·licitud d'asil
4. Expedició/ renovació de documentació d'asil
5. NIE de no resident
6. Certificat de registre de ciutadà de la Unió Europea
7. Altres (indica quines)

2. - Has aconseguit cita?

1. Sí
2. No

3. - Quantes vegades ho has intentat?

1. 1 vegada
2. De 2 a 10 vegades
3. D' 11 a 30 vegades
4. De 31 a 50 vegades
5. Més de 50 vegades

4. - Com has aconseguit la cita o si encara no l'has aconseguida, com ho estàs intentant? (pots triar més d'una opció)

1. A través del web de cita prèvia
2. A través d'un professional: advocat/ada de pagament
3. Pagant locutori o a un gestor de cites
4. Altres (indica com)

5. - Quant de temps has necessitat per aconseguir-la o, si encara no l'has aconseguida, des de fa quant de temps ho intentes?

1. Entre 1 i 6 dies
2. Entre una setmana i un mes
3. Entre dos i sis mesos
4. Més de 6 mesos

---

**ANNEX I**

---

6.- Has hagut de pagar per aconseguir cita?. Si has hagut de pagar, pots indicar la quantia?:

1. No he hagut de pagar
2. D' 1 a 50€
3. De 51 a 100€
4. De 101 a 300€
5. Més de 300€

7. - Quines conseqüències té per a tu el fet de no aconseguir la cita? (pots triar més d'una opció)

1. impossibilitat o dificultat per tramitar el permís de residència
2. pèrdua de permís de residència i irregularitat sobrevinguda
3. no poder accedir a tramitació d'asil
4. no poder accedir al re-agrupament familiar
5. impossibilitat o dificultat per tramitar ajuda social
6. dificultats per trobar feina
7. pèrdua possibilitat de contractació
8. acomiadament per caducitat de targeta
9. impossibilitat o dificultat per tramitar ERTE
10. no poder formalitzar contracte de lloguer
11. no poder accedir a un compte bancari
12. no poder accedir a tràmits com carnet de conduir, o d'altres
13. no poder viatjar a l'estranger
14. Altres (indica quines)

8. – De quina documentació disposes actualment?

1. TIE
2. TIE caducada
3. Sense NIE i amb Passaport
4. Sense NIE ni Passaport
5. Indocumentat
6. Sol·licitant d'asil
7. Altra (indica quina)