

La Comissió de Govern dona tràmit a un nou planejament per a la millora urbanística i ambiental dels barris de Gràcia

- » Vistiplau inicial a una MPGM per al casc antic de Gràcia que se suma a la revisió del catàleg patrimonial ja vigent i proposa nous criteris urbanístics i de sostenibilitat per blindar la conservació de la identitat i singularitat de l'àmbit
- » La normativa s'adapta a les condicions del teixit urbà tradicional de Gràcia per mantenir el valor patrimonial dels edificis, evitar que se substitueixin, afavorir-ne la rehabilitació i garantir que les noves intervencions siguin coherents amb l'entorn
- » Es preveu un potencial d'uns 2.000 habitatges protegits nous i s'afavorirà la implantació de nous comerços en planta baixa per fomentar la mixtura d'usos
- » S'aposta per la mobilitat sostenible amb una nova distinció de carrers que dona protagonisme als usos cívics i la vida de barri, i es vol fomentar els desplaçaments en bicicleta i reduir la reserva d'aparcaments per a vehicles en noves promocions
- » Per augmentar el verd i la biodiversitat s'aprofitarà les noves urbanitzacions de carrers, els parcs i jardins, patis d'illa, cobertes i mitgeres, amb actuacions que aplicaran criteris ambientals per treure'n tot el potencial
- » El document s'ha treballat els últims mesos en un procés participatiu i sessions veïnals per enriquir-lo amb el màxim d'aportacions, i l'aprovació inicial es votarà a la propera Comissió d'Ecologia, Urbanisme, Infraestructures i Mobilitat

Nou pas endavant en la protecció patrimonial i del teixit històric de Gràcia. La Comissió de Govern ha iniciat aquest dijous la tramitació de la Modificació del Pla General (MPGM) per a la millora urbanística i ambiental dels barris de Gràcia, que actualitza el planejament per garantir la conservació i el manteniment del seu caràcter propi i identitat.

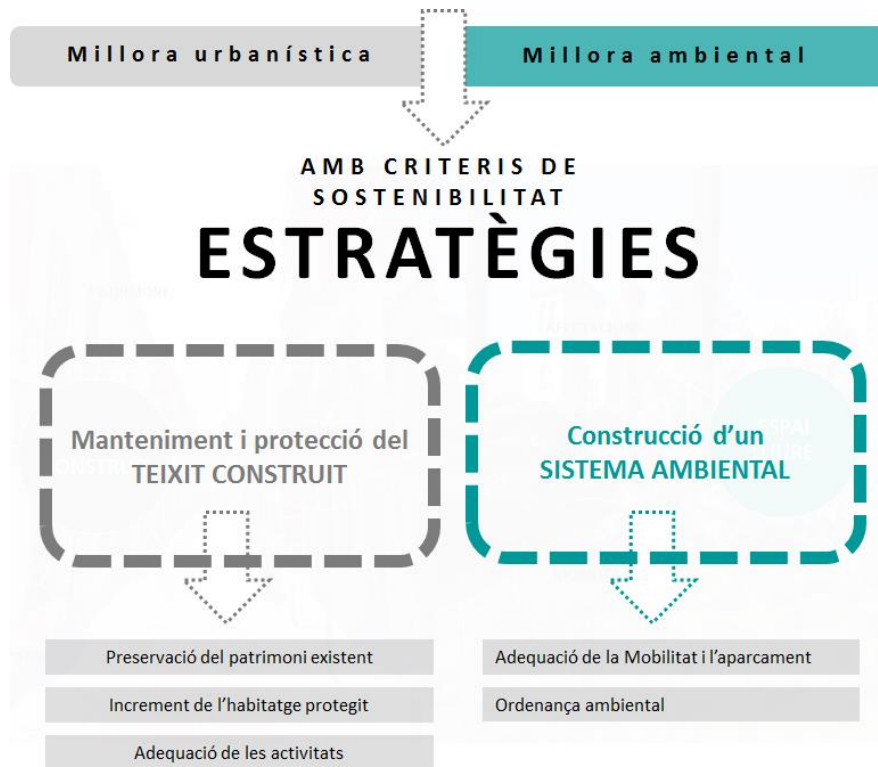
Es tracta d'un dels dos instruments que s'han treballat els últims dos anys per assegurar la revitalització del casc antic, que inclou el barri de la Vila de Gràcia i part dels barris de la Salut, Vallcarca i Camp d'en Grassot i Gràcia Nova. El desembre passat el plenari ja va aprovar definitivament la revisió del catàleg patrimonial, que, entre altres coses, dobla el número de finques protegides –de 564 a 1.026– i obliga que mantinguin els patis i jardins.

Ara, l'impuls de l'MPGM permetrà acabar de blindar la singularitat d'aquest àmbit amb la introducció de criteris urbanístics que aposten per la regeneració en front de la substitució, i amb una visió mediambientalment sostenible. El document s'ha treballat a través d'un procés de participació, una diagnosi prèvia i sessions específiques per incorporar les màximes aportacions possibles del veïnat i agents del territori, i dimarts que ve se'n votarà l'aprovació inicial a la Comissió d'Ecologia, Urbanisme, Infraestructures i Mobilitat.



Àmbit de la modificació de planejament.

El pla es desenvolupa sobre dos eixos: l'espai construït, on es posa l'accent a preservar i millorar el teixit consolidat, augmentar l'habitatge protegit i fomentar la bona convivència dels habitatges, activitats i equipaments; i l'espai lliure, que inclou els carrers, places, jardins públics i privats i altres espais no construïts on es vol implantar un sistema ambiental que augmenti la biodiversitat i el verd i adequi la mobilitat i l'aparcament. Aquesta estratègia es detalla en un conjunt d'eines i propostes que actuen sobre diversos punts clau d'intervenció: l'ordenació física i el patrimoni, l'habitatge, les activitats, la mobilitat i la millora ambiental.



L'ordenació física i el patrimoni

El nou planejament planteja una adaptació dels paràmetres urbanístics generals a les condicions físiques particulars del teixit tradicional de Gràcia i la seva tipologia. És el mateix que s'ha fet ja a altres llocs de la ciutat amb característiques pròpies com el Poblenou, Sant Andreu, Sarrià o Horta. D'aquesta manera, es permet mantenir els valors patrimonials i tradicionals de les edificacions existents, evitar-ne la substitució i afavorir que les noves intervencions siguin de qualitat i coherents amb l'entorn i el seu caràcter històric.

Això s'aconsegueix amb ajustos que vetllen per la imatge urbana del conjunt de Gràcia. Per exemple, s'especifiquen les normes urbanístiques d'integració en el paisatge urbà tradicional o el gir en cantonada de les edificacions, i es regulen els paràmetres relatius a les fondàries i alçades dels edificis, entre altres.

A més, es protegeix el front d'edificis consolidats, que és el principal tret paisatgístic que configura la identitat dels teixits de Gràcia, i es regula les intervencions que s'hi poden fer. I s'estipula que les actuacions d'obra nova, rehabilitació integral i renovació de façanes hauran de presentar un estudi que incorpori l'aixecament de les façanes dels edificis situats a menys de 30 metres per garantir una bona relació amb l'entorn.



D'altra banda, s'han introduït canvis relatius a les afectacions urbanístiques vigents fins ara d'acord amb el model de ciutat actual. El planejament vigent preveia unes vialitats i uns amples de carrers pensats generalment per a una mobilitat rodada. Ara, el Govern municipal prioritza la mobilitat a peu i modes sostenibles que fa que moltes de les afectacions viàries no siguin necessàries. El nou document, doncs, fa propostes de desafectacions en aquesta línia i també estudiades en clau patrimonial, actualitza desafectacions dels espais lliures a les necessitats actuals i reconeix com a equipaments alguns edificis que ofereixen dotacions i serveis privats però fins ara el planejament no els atorgava la qualificació urbanística d'equipament.

L'habitatge

A Gràcia no hi ha solars lliures o sectors en transformació on poder construir-hi un número important d'habitatges protegits. Per això, l'única solució possible per promoure'n és recórrer a la qualificació urbanística d'habitatge protegit que preveu el planejament. En aquest sentit, durant el procés de redacció de la proposta s'han avaluat quatre línies d'actuació:

- Aprofundir en la mesura que obliga a reservar per a habitatge protegit el 30% de les noves construccions d'habitatges. La normativa vigent preveu que, a tota la ciutat, la reserva s'ha de fer en promocions que es desenvolupin en parcel·les de més de 600 m² de sostre. En el cas de Gràcia, però, es proposa que la superfície mínima sigui de 400 m², ja que a Gràcia els solars són més petits.
- Restringir l'ús d'habitatge en planta baixa a aquells carrers que no tinguin la consideració d'eixos d'activitat. L'ús d'habitatge estarà condicionat a qualificar d'habitatge protegit les plantes baixes on s'admeti el canvi d'ús.
- Qualificar d'habitatge protegit genèric les remunes no consolidades i incentivar-ne l'execució.
- Limitar la subdivisió dels habitatges existents. Es proposa admetre només la subdivisió dels habitatges de més de 160 m² de superfície, sempre i quan els nous habitatges es destinin a habitatge protegit.

Amb aquestes mesures, es preveu la creació a llarg termini d'uns 2.000 habitatges protegits nous a Gràcia.

Les activitats

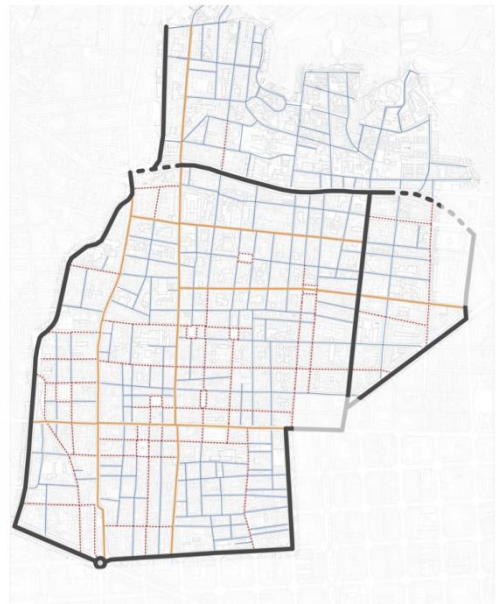
El nou planejament vol afavorir la barreja d'usos i activitats al teixit de Gràcia. Actualment, dels més de 56 km de carrers inclosos en l'àmbit de l'MPGM, el 40% tenen més de 10 comerços o usos terciaris per cada 100 metres. L'objectiu és incentivar que se n'implantïn més a les plantes baixes.

D'una banda, es defineixen com a eixos d'activitat els carrers amb més locals actius a les seves plantes baixes, com per exemple el carrer d'Astúries. En aquests eixos, el pla hi preveu usos comercials, terciaris i serveis, i no hi admet l'ús d'habitatge en planta baixa. El que es vol és definir un sistema d'eixos d'activitat que tinguin caràcter cívic, on hi hagi comerços i s'hi faci vida quotidiana, i on hi hagi preferència per als vianants i regulacions especials del trànsit restringit de vehicles i aparcaments.

La mobilitat

Es diferencien els carrers i vials en funció del seu ús principal i el pes que tinguin en la mobilitat de Gràcia. La distinció que es fa és la següent:

- Xarxa viària bàsica**
 - ✓ Xarxa de distribució de vehicles de la ciutat que preveu la mobilitat dels vehicles a motors ja siguin públics i privats, així com la resta de modes de mobilitat saludable.
 - ✓ Impossibilitat d'habitatge en planta baixa
 - ✓ Possibilitat de desenvolupament aparcament en subsòl amb les limitacions que estableix la normativa
- Xarxa de connexió local**
 - ✓ Xarxa de connexió de barri amb prioritat pel transport públic, i la resta de modes de mobilitat sostenible.
 - ✓ Impossibilitat d'habitatge en planta baixa.
 - ✓ Possibilitat de desenvolupament aparcament en subsòl amb les limitacions que estableix la normativa
- Eixos d'activitat**
 - ✓ Xarxa de carrers d'especial caràcter cívic com a suport d'activitats i de relacions ciutadanes.
 - ✓ Impossibilitat d'habitatge en planta baixa.
- Carrers residencials**
 - ✓ Xarxa de carrers de vida local amb important presència de teixit residencial.
 - ✓ Impossibilitat d'implantació de DUM i CDU.
 - ✓ S'admet habitatge en planta baixa destinat a HPO



El document fa una aposta per la mobilitat sostenible i pels desplaçaments a peu, transport públic i en bicicleta en la major part de l'àmbit. Pel cas de les bicicletes, cal assegurar que qualsevol carrer de Gràcia és apte per circular-hi i que es poden aparcar a l'espai públic sense generar conflictes de convivència amb el vianant.

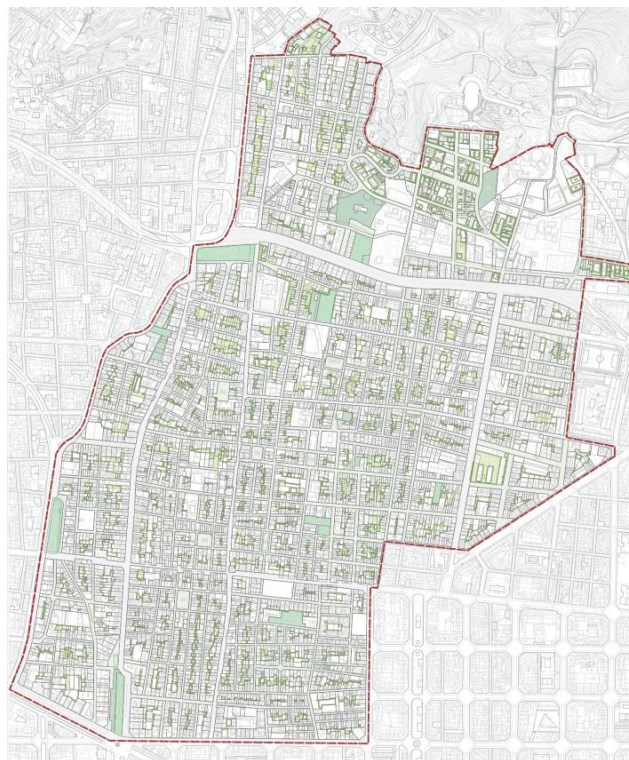
Alhora, es vol limitar la proliferació d'elements que atraguin la circulació de vehicles. Així, es proposa augmentar els casos en què s'exonera de l'obligació de reserva de places en les noves promocions d'habitatges o desenvolupaments urbanístics.

Per altra banda, es treballa en la implementació de plataformes de Distribució Urbana de Mercaderies (DUM) en el perímetre de la Vila de Gràcia. Com a criteri bàsic, aquestes han d'estar ben connectades a la xarxa viària principal, entenent aquests àmbits com a equipaments de mobilitat sostenible.

La millora ambiental

El casc antic de Gràcia és un teixit dens i consolidat. Això fa que sigui especialment dens, i per tant cal aprofitar al màxim qualsevol oportunitat per augmentar el verd. L'MPGM es fixa aquest objectiu, i proposa una actuació transversal que tingui en compte tots els espais on poder incrementar la vegetació i al biodiversitat.

Per tant, es traurà el màxim potencial de totes les noves urbanitzacions de carrers, els parcs i jardins, els patis d'illa, les cobertes i mitgeres dels nous edificis. En totes les actuacions, s'aplicaran criteris ambientals vinculats al sòl, la biomassa i la biodiversitat de cada àmbit i uns estàndards ambientals en carrers i edificis. A banda, l'MPGM protegeix el verd existent, que passa a ser patrimoni verd consolidat i s'assegura que es manté.



Plànol del verd públic i privat de l'àmbit



Ampli procés participatiu

El full de ruta urbanístic de Gràcia ha comptat amb un ampli procés participatiu amb el veïnat, les entitats i associacions del districte. Una primera fase del procés participatiu es va desenvolupar l'any 2019, es va centrar en el patrimoni del districte i es va concretar amb la revisió del catàleg de patrimoni vigent i l'aprovació del Pla especial de Protecció del Patrimoni historicoartístic dels barris tradicionals de la Vila de Gràcia.

La segona fase del procés participatiu s'ha desenvolupat durant el segon semestre de 2020 i ha mantingut els principals mecanismes participatius ja creats, els espais de seguiment i l'espai del procés a la plataforma decidim.barcelona.

Entre les diferents fórmules de participació, destaquen les tres sessions temàtiques que s'han realitzat durant el mes de novembre, que han girat al voltant de 3 eixos concrets.

- ✓ La mobilitat i la sostenibilitat ambiental
- ✓ L'activitat econòmica i l'habitatge
- ✓ Els equipaments i el patrimoni del districte

Les sessions, amb l'actual context sanitari, s'han fet de forma telemàtica i s'han estructurat amb una presentació inicial i introducció dels elements de debat, realització de grups de treball i posada en comú dels resultats i valoracions que han fet els participants, en total una seixantena en representació del veïnat del districte i de les entitats i associacions.