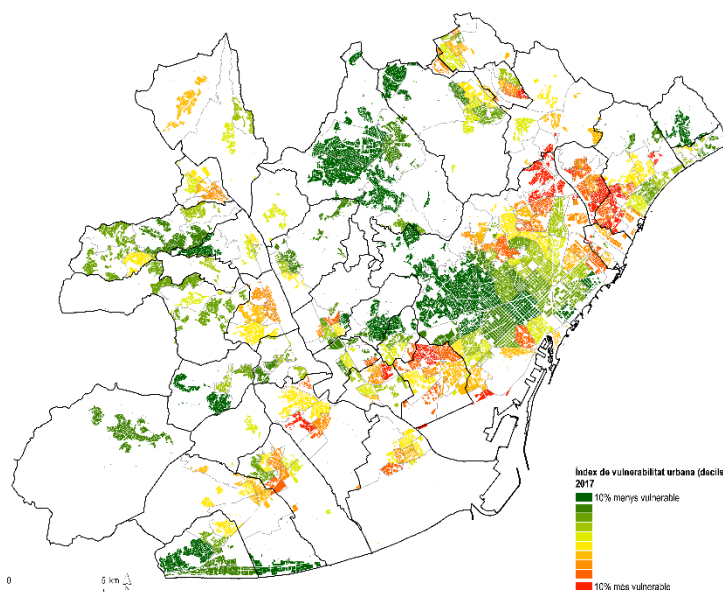


*Dimecres, 3 de març, l'IERMB celebra la jornada: Metròpolis, vulnerabilitat urbana i polítiques de millora de barris, on presenta la revista #Papers63*

## **La vulnerabilitat urbana persisteix a l'àrea metropolitana, amb un fort impacte a municipis com Santa Coloma, Cornellà, l'Hospitalet i Badalona**

- **#Papers63 ofereix els primers resultats del nou Índex de Vulnerabilitat Urbana (IVU), dissenyat per l'IERMB, que permet obtenir dades més precises i de forma anual**
- **El nou Índex apunta que, en les darreres dècades, la vulnerabilitat urbana es cronifica i manifesta de forma intensa a les àrees del Besòs i del Llobregat, amb un fort impacte en determinats municipis**
- **El fenomen segueix un triple patró de persistència en el temps, concentració territorial i complexitat**
- **Amb les evidències a la mà, l'impuls de polítiques de barris a l'àrea metropolitana, amb dimensió supramunicipal i duradora en el temps, es fa absolutament necessària per combatre la vulnerabilitat urbana**
- **La desigualtat en les condicions de vida i formes d'habitar la ciutat seran el centre del debat de la Jornada #Papers63, el pròxim dimecres, 3 de març**

L'any 2017, el 51% dels habitants de Santa Coloma de Gramenet residien en barris d'extrema vulnerabilitat urbana; a Cornellà de Llobregat, el 28%; a l'Hospitalet de Llobregat, el 27%, i a Badalona, el 26%. Aquests resultats apunten que, a la metròpoli de Barcelona, la vulnerabilitat urbana segueix un **triple patró de persistència en el temps, concentració territorial i complexitat, marcada per la confluència de factors de diversa naturalesa.**



La pandèmia ha contribuït a fer encara més visible aquesta realitat, mostrant amb cruïda que la població urbana presenta condicions de vida i formes d'habitar la ciutat molt desiguals. Aquest fet i l'inici de la segona fase del Pla de Barris de Barcelona (2021-2024) fa més oportú que mai el debat sobre la Vulnerabilitat Urbana, que abordarà la Jornada *Metròpolis, vulnerabilitat urbana i polítiques de millora de barris*, dimecres 3 de març ([vegeu programa](#)).

### **Persistència en el temps**

Fa dècades que aquest fenomen es manifesta de manera intensa als eixos transmunicipals del Besòs i del Llobregat i l'evidència mostra que pràcticament no hi ha variacions en l'espai que ocupen aquestes àrees vulnerables. Segons els darrers resultats obtinguts, però, al centre històric de la ciutat de Barcelona, la vulnerabilitat urbana ha perdut intensitat, tot i que Barceloneta i el Raval segueixen amb nivells elevats.

### **Concentració territorial**

La conformació d'aquestes àrees segueix una lògica clarament metropolitana, però amb un fort impacte també en determinats municipis. Així doncs, el 2017, els barris de màxima vulnerabilitat es localitzen en 10 municipis dels 36 de la metròpoli: Badalona, Barcelona, Cornellà de Llobregat, l'Hospitalet de Llobregat, Montcada i Reixac, el Prat de Llobregat, Ripollet, Sant Adrià de Besòs, Sant Boi de Llobregat i Santa Coloma de Gramenet. Els municipis de l'eix Besòs apleguen el 74% dels barris més vulnerables de la metròpoli.

### **Complexitat**

A més, la vulnerabilitat urbana no es manifesta de la mateixa manera arreu, sinó que adopta formes diferents en funció de quins siguin els riscos que predominen en cada barri —si els socials o els residencials—, i també de com s'interrelacionen aquests riscos entre si.

### **El necessari impuls de polítiques de barris supramunicipals i duradores**

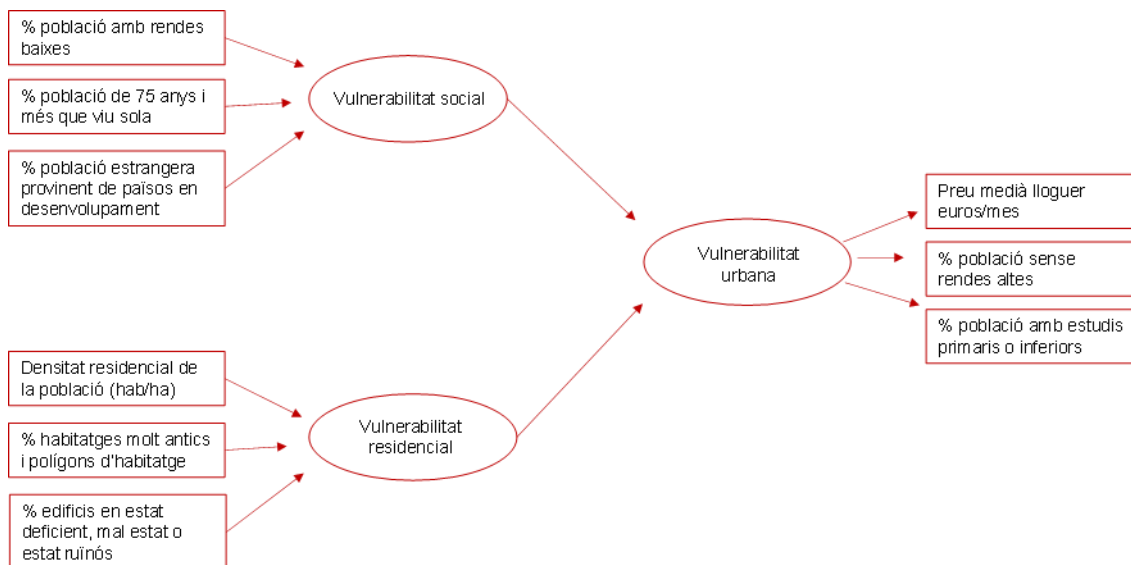
Aquesta complexitat demana una eina d'intervenció flexible, capaç d'oferir respostes adaptades a cada context, vertebrada per processos de coproducció veïnal i associativa, i amb capacitat d'aportar un suport estable i continuat en el temps. Una **eina d'intervenció que ha de tenir necessàriament un caràcter supramunicipal i que hauria de constituir un component estructural més del règim urbà de benestar.**

Les polítiques de millora de barris, doncs, exigeixen una **gran inversió econòmica que es perllongui en el temps i que vagi més enllà dels mandats i legislatures quadriennals.** Intervencions puntuals en el temps contribueixen a la millora de les condicions de vida i redueixen les desigualtats, sí, però poden tenir un impacte més aviat temporal.

De fet, tenint en compte els nivells de pobresa i desigualtat estructurals existents a la metròpoli de Barcelona, es podria plantejar, la necessitat de considerar aquestes polítiques com a estructurals i no com a actuacions conjunturals. **Per a la construcció d'una metròpoli cohesionada resulta indispensable articular una intervenció constant en els barris més desfavorits.**

### **Nou Índex de Vulnerabilitat Urbana**

[#Papers63](#) presenta els primers resultats del nou Índex de Vulnerabilitat Urbana (IVU), dissenyat per l'àrea de Cohesió Social i Urbana de l'IERMB, per l'àrea metropolitana de Barcelona. El nou IVU incorpora una sèrie de millores metodològiques respecte a la versió anterior. La incorporació d'indicadors de diversa procedència, fonamentalment



d'origen administratiu, amplia la capacitat analítica d'aquest instrument i permet assolir una periodicitat anual en les informacions.

La presentació del darrer número de la revista Papers de l'Institut d'Estudis Regionals i Metropolitans de Barcelona (IERMB) és un monogràfic centrat en l'anàlisi de la vulnerabilitat urbana i que aporta també reflexions al voltant de les polítiques públiques per fer-li front. Tot i que el conjunt d'articles de la revista ofereixen una mirada aprofundida del cas de Barcelona, també s'inclouen d'altres experiències dels contextos català, estatal i europeu.

**Per a més informació:**

**Anna Oliva**

Responsable de Comunicació

Institut d'Estudis Regionals i Metropolitans de Barcelona

anna.oliva@uab.cat / 607074763