



[INCLOU MATERIAL AUDIOVISUAL] Els usuaris i usuàries de les platges de la ciutat valoren amb més d'un 8 les platges sense fum

- » La prova pilot s'ha fet enguany a 4 platges – Sant Miquel, Somorrostro, Nova Icària i Nova Mar Bella – i ha permès reduir el nombre de persones fumadores a la sorra i de burilles de cigarreta abandonades
- » Enguany s'han mantingut algunes mesures preventives per la Covid-19 però les platges de la ciutat han recuperat l'afluència de persones dels anys pre pandèmia amb 3,8 milions d'usuaris i usuàries
- » Durant tota la temporada de bany s'han desplegat un total de 48 informadors i informadores per recordar les mesures sanitàries, la informació de servei i aspectes ambientals de les platges. S'ha informat 214.899 persones
- » S'han recollit un total de 23,64 m³ de residus a l'aigua, un 37% eren plàstics, un 31% de fusta natural i el 32% restant han estat altres residus com tovalloletes, draps o productes d'higiene personal
- » El servei de bany assistit ha realitzat un total de 22.249 acompanyaments durant la temporada. La valoració global del servei per part dels usuaris i usuàries ha estat excel·lent
- » Un total de 14.121 gossos han visitat la platja de cans a la platja de Llevant durant l'estiu, la major afluència ha estat els mesos de juliol i agost. El 70% han vingut des de diferents punts de Barcelona i 30% de fora la ciutat
- » La qualitat de l'aigua ha estat excel·lent durant tota la temporada i cal destacar que ha estat un estiu molt sec, fins al mes de setembre la pluja acumulada a la ciutat es troba un 55% per sota de la mitjana



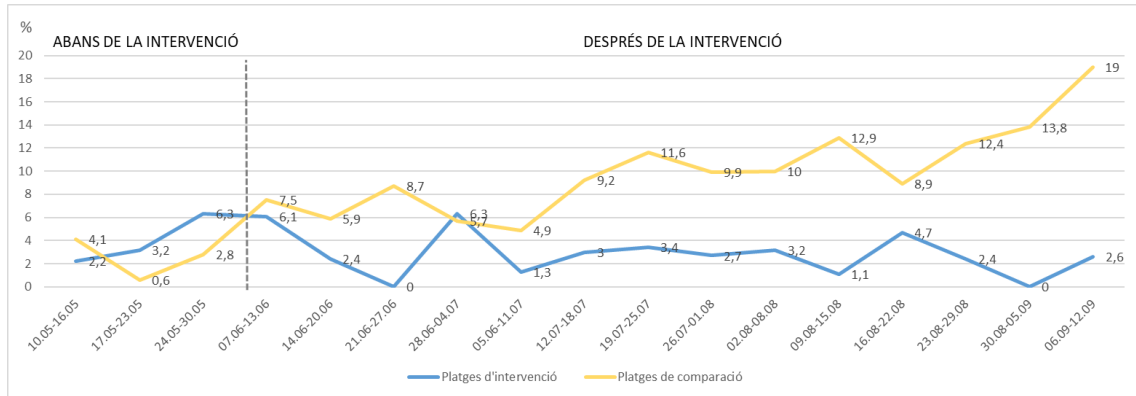
La prova pilot de les platges sense fum ha rebut una valoració de satisfacció de la iniciativa de més d'un 8 per part dels usuaris i usuàries de les platges. La prova s'ha fet enguany en 4 platges de la ciutat, Sant Miquel, Somorrostro, Nova Icària i Nova Mar Bella amb l'objectiu de protegir la salut de la ciutadania, sobretot la població més vulnerable, nens, nenes, dones embarassades i persones grans; així com la protecció del medi ambient, ja que la burilla és un residu altament contaminant que triga una dècada a degradar-se.

Els primers resultats mostren una reducció de persones fumadores i també de burilles a les platges sense fum. L'avaluació s'ha realitzat en base a les observacions estandarditzades i enquestes realitzades per l'equip tècnic i a la recollida de burilles on han col·laborat entitats i voluntariat. Tot plegat ha estat reforçat per les intervencions comunicatives de l'equip d'informadors i informadores els quals han informat i explicat els objectius de la iniciativa als usuaris i usuàries de totes les platges.

Els principals resultats de l'estudi són els següents:

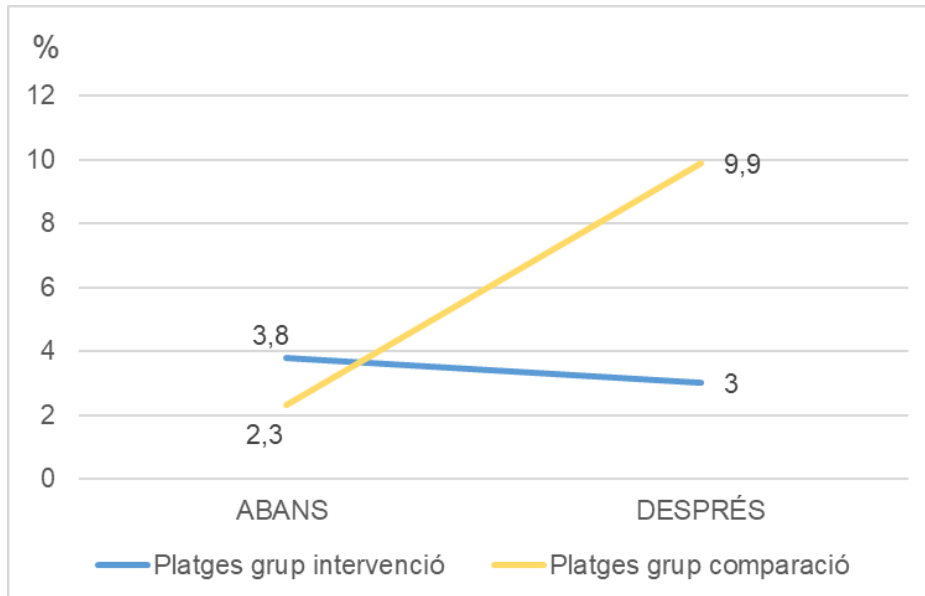
✓ Observació de les persones fumadores

El resultat de l'observació de conductes de 7.204 persones indica que el percentatge de persones fumadores a les platges sense fum ha estat inferior que a la resta de platges durant tot el període.



Percentatge de persones fumadores durant l'estiu de 2021 per setmanes. Platges del grup d'intervenció i platges del grup de comparació

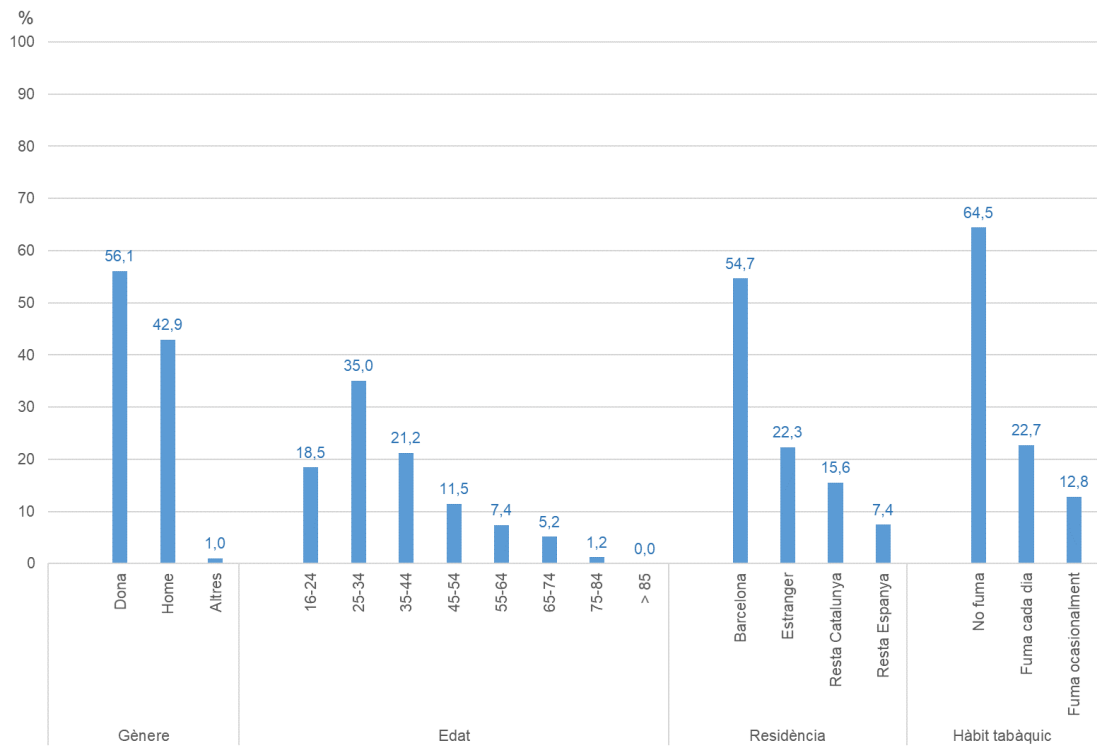
Com es veu a la figura següent, el percentatge de persones fumadores a les platges sense fum respecte el període anterior al decret, que va marcar l'inici de la intervenció, va decaure gairebé un punt percentual, mentre que a la resta de platges va augmentar fins a un 9,9%, més de 7 punts percentuals.



Percentatge de persones fumadores abans i després de la intervenció a les PsF (grup intervenció) i les platges on es permet fumar (grup comparació)

✓ Enquestes a les persones usuàries

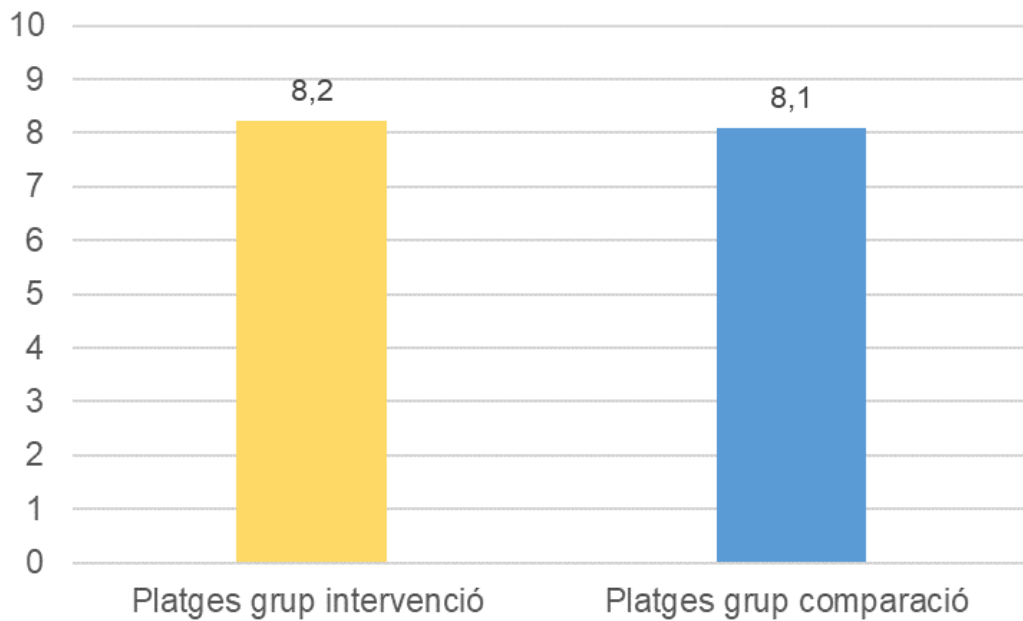
S'han fet entrevistes a 3.761 persones, de les quals un 56,1% eren dones. El 35% de persones enquestades se situa a la franja d'edat de 25 a 34 anys. Més de la meitat d'aquests usuaris i usuàries vivien a Barcelona i un 22,3% a l'estranger.



Percentatge de persones entrevistades segons gènere, grup d'edat, lloc de residència i hàbit tabàquic

En aquesta mostra un **64,5% eren persones no fumadores** i el 35,5% fumadores, dels quals un 22,7% fuma diàriament i un 12,8% fuma de forma ocasional.

El resultat de l'enquesta dona una mitjana del grau de satisfacció de la iniciativa de "platges sense fum" superior a 8 punts, amb una valoració de 8'2 punts entre els usuaris i usuàries de les platges sense fum i de 8'1 punts a la resta de platges.



Mitjana de satisfacció amb el projecte en les platges d'intervenció i en les platges de comparació (n=3.761 persones entrevistades)

✓ Recollida i recompte de burilles:

Durant la temporada, s'han fet tres recollides de burilles els dies **20 de juny, 25 de juliol i el 22 d'agost del 2021** que han comptat amb la participació d'entitats com Nomascalillas en el suelo Bcn o WWF entre d'altres, esdevenint un èxit de col·laboració, així com un element de comunicació i visibilització de la prova pilot molt potent.

Les recollides de burilles s'han fet a la platja de Nova Icària, com a platja sense fum, i a la platja de Bogatell, com a platja de comparació. Si bé aquest sistema presenta limitacions a causa dels usos nocturns de les platges fora de l'horari de bany així com de l'entrada a la sorra de burilles provinents del passeig (limitacions presents a totes dues platges), **els resultats indiquen un menor nombre de burilles per usuari a la platja sense fum que a la platja de comparació, així com una disminució de l'indicador al llarg de la temporada.**



Aquesta iniciativa coordinada des de l'Agència de Salut Pública de Barcelona (ASPB) i Barcelona Cicle de l'Aigua SA (BCASA) s'ha implementat durant la temporada alta de bany, del 29 de maig al 12 de setembre per afavorir la disponibilitat d'espais de lleure més saludables, lliures de fum.

Temporada de bany 2021

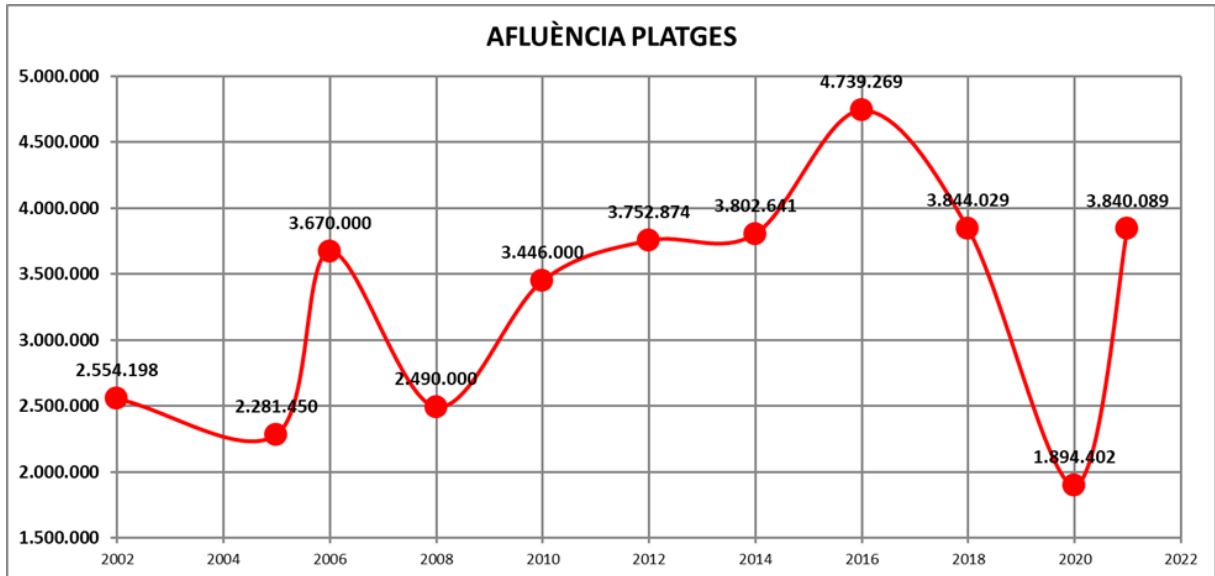
La temporada de bany 2021 ha estat activa en les següents dates:

- Temporada mitjana: del 27 al 31 de març; de l'1 al 5 d'abril i tots els caps de setmana del mes d'abril i maig. I del 13 al 26 de setembre.
- Temporada alta: del 29 de maig fins al 12 de setembre.

✓ Afluència de platges

Les dades d'afluència durant la temporada de bany 2021 tornen a mostrar com les platges són un dels espais més utilitzats de la ciutat i enguany, a més, han esdevingut un espai d'esbarjo per a la ciutadania davant les restriccions d'aforament en altres àmbits. En aquest sentit, ja s'han recuperat els nivells d'aforament propis de temporades sense Covid-19, malgrat que s'han mantingut les mesures de regulació dels accessos.

Les platges de la ciutat han registrat una afluència equiparable als anys prepanidèmia, amb un total de 3,8 milions d'usuaris i usuàries.

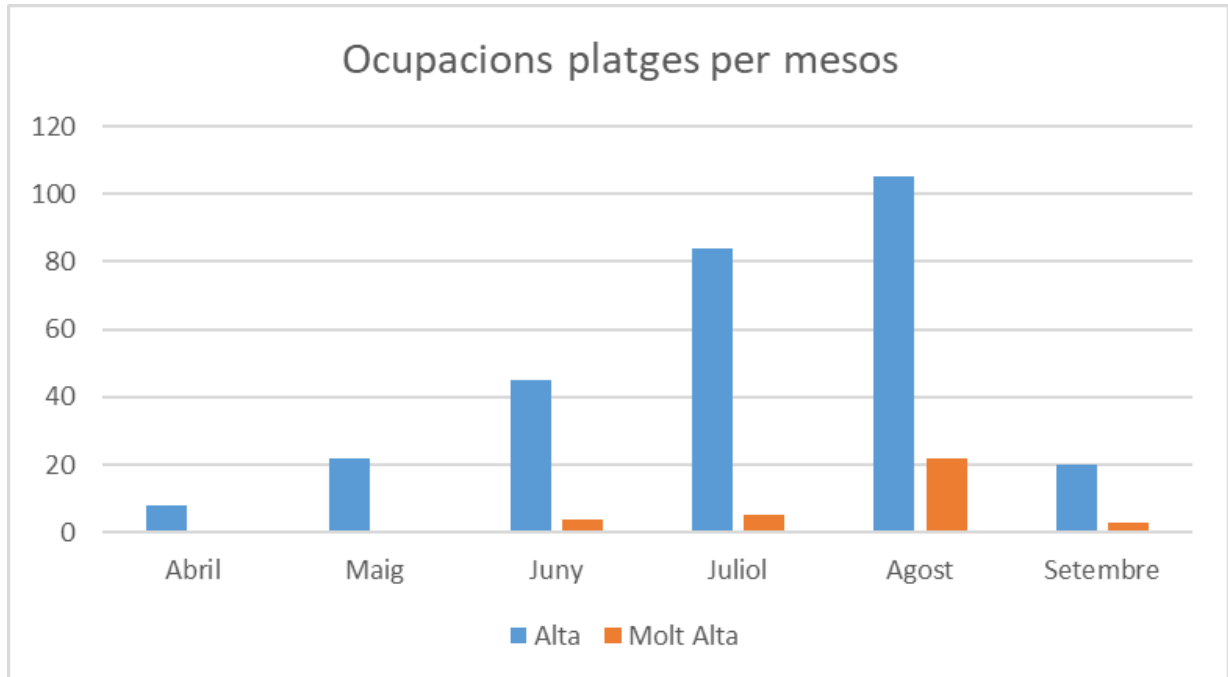


Cal afegir que durant els dos últims anys, a conseqüència de l'aplicació de les mesures preventives de la Covid-19, s'ha observat certa desestacionalització en el patró d'ús de les platges, amb un increment d'ús al llarg de tot l'any i en un ús intensiu durant la nit que ha obligat a reforçar el servei de neteja i manteniment per garantir el bon estat de la platja per a totes les persones usuàries.

✓ Regulació dels accessos a les platges

Durant aquesta temporada de bany ha estat necessari continuar amb les mesures per regular l'accés a les platges i l'aplicació del protocol per ocupació de platges, sobretot en situacions de nivells d'ocupació molt alta en les quals no es podia garantir el distanciament entre usuaris i usuàries.

Els mesos amb majors ocupacions (alta i molt alta) i tancaments (molt alta) han estat els mesos de juliol i agost principalment durant el cap de setmana.



L'**ocupació alta** s'ha produït sobretot en la franja horària de tarda, a partir de les 13 hores i l'ocupació molt alta a partir de les 16 hores.

Les **ocupacions més altes** s'han registrat a les platges de Ponent (Barceloneta, Sant Miquel i Sant Sebastià), a diferència del 2020 que van donar-se a les platges de Llevant (Bogatell i Nova Icària).

✓ Servei d'informació

Per acompanyar a la ciutadania, s'ha reforçat la presència d'informadors i informadores, amb un equip format per 24 controladors d'accés, 22 informadors més 2 coordinadors. Les tasques principals han estat d'informació amb missatges relacionats amb les mesures sanitàries preventives, sobre aspectes ambientals i de serveis.

S'han informat un total de 214.899 usuaris, un 43% dels quals eren turistes i s'han emès 279.743 missatges (113.870 Covid-19, 84.505 ambientals i 81.368 sobre serveis).

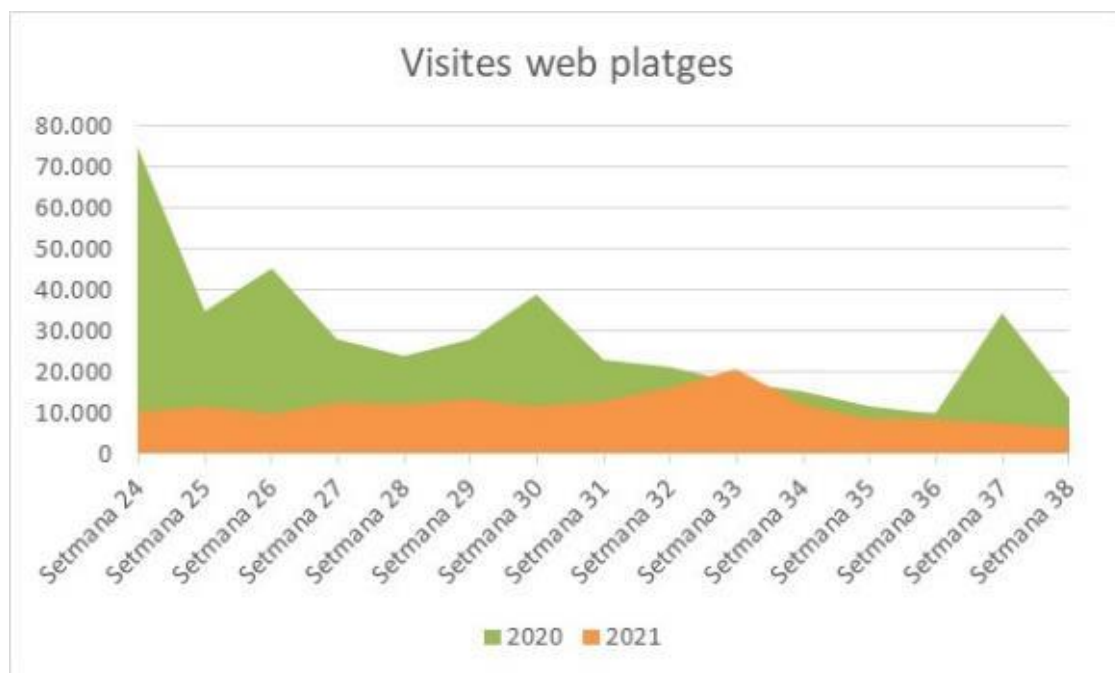
✓ Elements de comunicació: Torretes, cartells informatius i servei de megafonia

Durant aquest estiu s'han instal·lat 21 torretes informatives amb la campanya RESPECT en els diferents accessos de cada platja amb informació en tres idiomes, català, castellà i anglès, relativa als serveis i horaris de les platges, les mesures sanitàries necessàries i missatges de caràcter ambiental de lluita contra els residus.



Al web municipal de platges s'ha pogut consultar tota la informació relativa a les platges, a través de l'espai anomenat **Preguntes freqüents sobre l'ús de les platges**, una secció que reuneix les preguntes més habituals que fa la ciutadania al voltant de l'ús de les platges amb la resposta concreta.

Un any més, el web ha informat en temps real, durant l'horari de serveis i actualitzant-se cada 15 minuts amb el suport del Centre de Control de BCASA, de quin era **l'estat d'ocupació de les platges de la ciutat**, amb la recomanació a la ciutadania de consultar abans de sortir de casa la millor platja en funció de la seva ocupació. Aquest missatge s'ha reforçat el missatge a través de falques de ràdio i al transport públic a través de MouTV de TMB.



Serveis durant la temporada de bany

El servei de salvament i socorrisme ha mantingut, en números absoluts, un nivell d'intervencions semblant a altres anys amb més afluència, amb un total de **28.889 accions**



preventives concentrades a les platges de major aforament (Sant Sebastià, Sant Miquel, Barceloneta, Nova Icària i Bogatell). S'han realitzat les següents actuacions:

Servei de Socorrisme i Salvament		
	2020	2021
Assistències sanitàries	2.537	3.883
Evacuacions a hospitals	81	145
Rescats a l'aigua	87	100
Persones perdudes	20	228

Durant la temporada de platges han funcionat les 21 torres de vigilància, algunes de les quals, un cop finalitzada la temporada de bany, s'han col·locat a la part alta de la platja per protegir-les de les tempestes de l'hivern.

✓ Servei de bany assistit

Durant la temporada, el servei de **bany assistit** ha fet un total de **22.249 acompanyaments**, concentrats especialment en les transferències a mar, el bany amb cadira i l'assistència amb les gandules dutxes, de les quals un 15% s'han realitzat al punt del Fòrum, un 62% a Nova Icària i un 23% a la platja de Sant Miquel. Aquest any el servei de bany assistit de la platja de la Barceloneta ha estat desplaçat a la platja de Sant Miquel per manca de sorra i ha permès realitzar les operacions amb més comoditat per als usuaris i usuàries.

La valoració global del servei de bany assistit ha estat valorat excel·lent per part de les persones usuàries, el nou mòdul de canviadors inclusius instal·lat a la platja de Nova Icària, amb un 4,87 sobre 5 i el nou punt a la platja de la Barceloneta amb 4,49 punts sobre 5.

✓ Servei de neteja de la sorra i l'aigua a les platges

Enguany s'ha incrementat el volum de residus recollits a l'aigua respecte l'any 2019 en 8,65 m³, però es manté la reducció respecte l'any 2018. L'increment detectat s'ha concentrat a les platges on el patró d'ús, sobretot nocturn, ha canviat més sensiblement, Sant Miquel, Barceloneta, Nova Icària i Bogatell.

Cal recordar que la reducció del volum de residus al mar es va iniciar al 2019 gràcies, en part, a la instal·lació de les pintes de retenció, un sistema de retenció de sòlids en cas d'abocaments col·locats a les sortides dels espigons.

Per tipologia de residu, durant el 2021 s'han recollit a l'aigua un **37% de plàstics**, un 31% de fusta natural i un 32% d'altres residus com productes d'higiene personal, tovalloletes, draps, cordes, filferros, etc.



Pel que fa als residus fora de l'aigua, la quantitat de residus recollits a la sorra i papereres ha mantingut el nivell de l'any 2020. Però cal destacar l'augment dels residus recollits a les papereres d'envasos, un 32% més, i la reducció de residus recollits a la sorra, un 34,5% menys. La generació mitjana de residus per usuari ha estat de 0,20 kg, un 43% menys que l'any 2020.

✓ Platja d'accés per a gossos

Aquest estiu en compliment de les mesures sanitàries de prevenció de la Covid-19, s'ha mantingut un aforament màxim de l'àrea de gossos a la platja de Llevant de 141 persones o 60 gossos.

Enguany, **un total de 14.121 gossos han visitat la platja**. Els mesos de major afluència han estat juliol i agost.

D'aquests 14.121 gossos, 9.905 gossos eren de Barcelona, un 70%, i 4.216 de fora, un 30%.

Procedència dels gossos (%)		
	2020	2021
Barcelona ciutat	68 %	70 %
Fora de Barcelona	32 %	30 %

En relació a la **residència habitual** dels usuaris i usuàries de l'espai que provenen de Barcelona, s'ha analitzat a quin codi postal pertanyen les persones que utilitzen l'àrea i de destaquen 4 codis postals del **districte de Sant Martí** i 1 del **districte de Ciutat Vella**. Els resultats confirmen que l'àrea de gossos està molt integrada als districtes de vora el mar. El 66% d'usuaris i usuàries utilitzen l'espai com a mínim un cop per setmana.

✓ Servei d'educació ambiental

El Centre de la Platja ha establert la seva programació ambiental en base a 5 eixos principals: la biodiversitat, els moviments de poblacions (humans) a través del Mediterrani, el residu zero, el canvi climàtic i la maritimitat.

Les tasques del servei d'educació ambiental s'ha mantingut en doble format presencial i virtual atenent la situació sanitària de cada moment, malgrat **s'ha afavorit la participació virtual en les activitats** quan ha estat possible.

EIX TEMÀTIC	NOMBRE D'ACTIVITATS	PARTICIPANTS	FORMAT	
			Presencial (%)	Virtual (%)
MOVIMENTS POBLACIONALS (Maig)	2	17	50	50
BIODIVERSITAT (Juny)	6	49	84	16
RESIDU ZERO (Juliol)	4	33	75	25
CANVI CLIMÀTIC (Agost)	5	60	80	20
MARITIMITAT (Setembre)	9	76	90	10
TOTAL	26	235		

A més, com cada any, s'ha participat en les festes relacionades amb el medi ambient com la Biomarató Marina i la Ultra Clean Marathon.

Qualitat de l'aigua i pluviometria

Aquest estiu ha estat sec, com tot l'any 2021, ja que la pluviometria de l'any (tenint en compte que s'han acumulat 185 mm fins a 30 de setembre) es troba un 55 % per sota de la mitjana històrica (407 mm). Durant la temporada de bany 2021 de juny a setembre, ha plogut un total de 71 mm, que representa un 39 % del total acumulat de pluja del 2021. Dels 37 dies que s'ha registrat pluja a la ciutat durant l'any, 12 han estat pluja significativa per sobre d'1mm de pluja acumulada.

Pel que fa al volum regulat pels dipòsits de retenció d'aigües pluvials de Barcelona, aquest estiu s'han regulat un total de 456.103 m³ mentre que l'any 2020 es van regular 1.289.015 m³, dada que representa un decrement del 65 % del volum regulat de 2021 respecte del 2020, evitant l'abocament de 112 Tn de matèria en suspensió al mar.

Aquest factor, en part, ha comportat que s'hissés la bandera verda prop d'un 75% dels dies de temporada de bany i la bandera groga menys d'un 25%. La bandera vermella només s'ha hissada a la platja de Llevant i a la Zona de Banys del Fòrum degut al vessament de l'embarcació accidentada a la plataforma marina de Llevant el 4 d'agost.

- ✓ Qualitat de l'aigua de bany



En general, **la qualitat de l'aigua de bany ha estat excel·lent**. De manera ocasional, associats als episodis de pluja del 28 de juny, 2 d'agost i 20 de setembre s'han mostrejat qualitats deficientes en algunes de les platges.

Les platges que presenten millor qualitat de l'aigua de bany atenent als resultats analítics són les platges de Sant Sebastià, Nova Mar Bella i Fòrum.

Declaracions d'Eloi Badia

[Vídeo](#)

[Àudio](#)