

Disminueix la sinistralitat greu a la ciutat de Barcelona

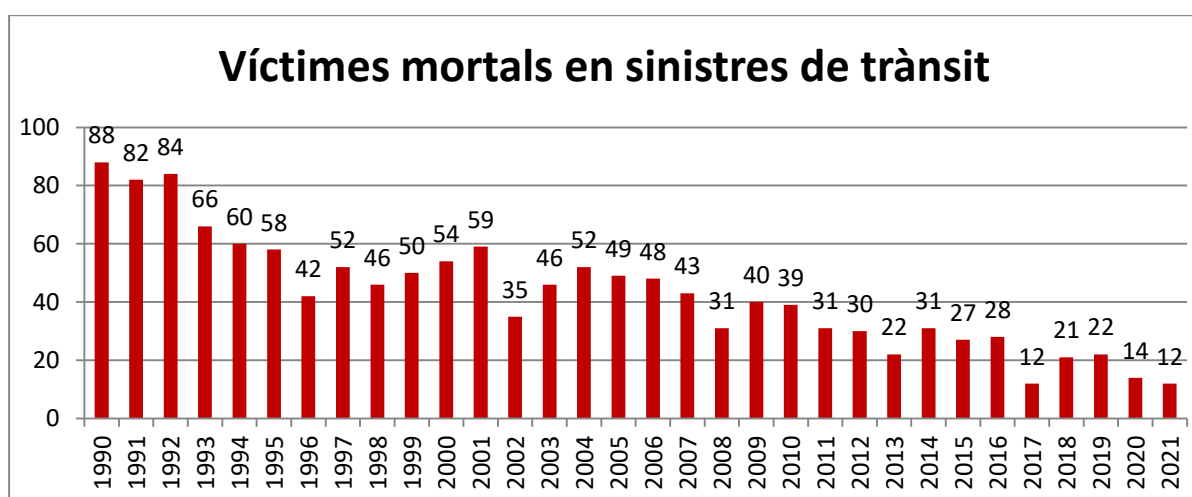
- » L'any passat es van produir un 24% menys de sinistres de trànsit a la ciutat respecte l'any 2019
- » Disminueixen en més del 25% el total de víctimes de sinistres

Durant l'any 2021 la Guàrdia Urbana de Barcelona va intervenir en un total de 7.000 sinistres de trànsit amb víctimes a la ciutat, un augment del 23,40% respecte l'any 2020 (molt marcat per les restriccions de mobilitat a causa de l'emergència sanitària) però un descens de més del 24% respecte l'any 2019.

Respecte el nombre de ferits, i comparant amb l'any 2019 la xifra ha disminuït en un 25,21%.

	2019	2020	2021	2019-2021%
Número accidents	9.251	5.715	7.000	-24,33%
Nombre de ferits	11.832	7.205	8.849	-25,21%
Ferits lleus	11.630	7.064	8.683	-25,34%
Ferits greus	202	141	166	-17,82%
Víctimes mortals	22	14	12	-45,45%
Total víctimes sinistres de trànsit (ferits lleus + ferits greus + víctimes mortals)	11.854	7.219	8.861	-25,25%

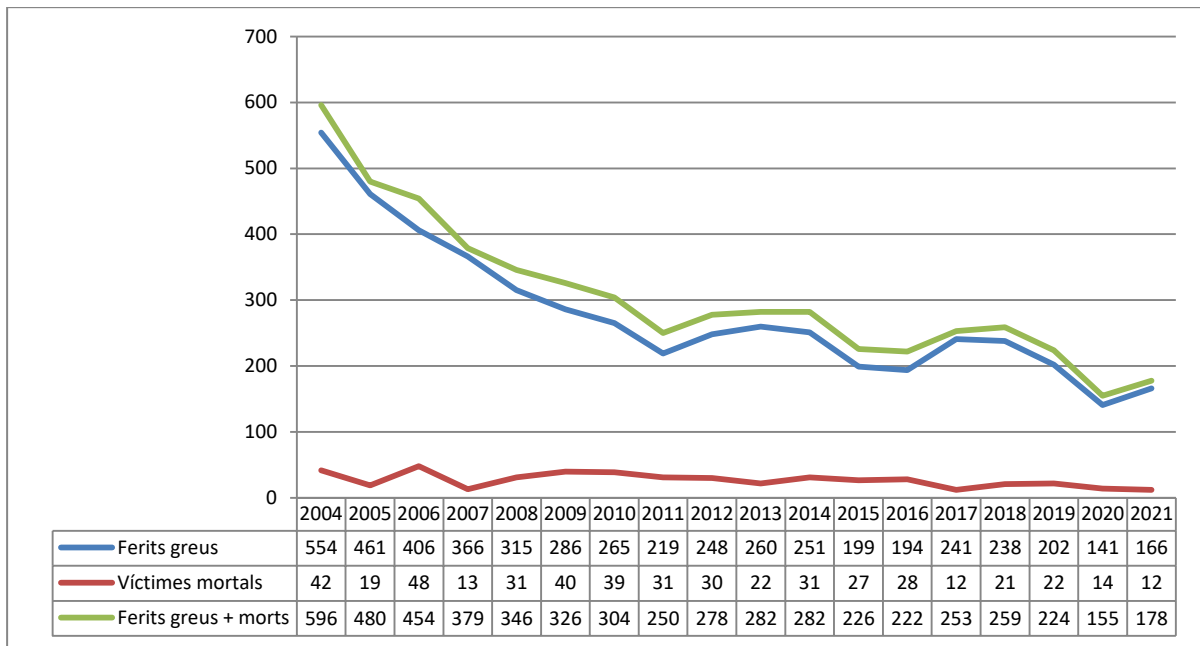
L'any passat van morir en sinistres de trànsit un total de 12 persones. El col·lectiu amb l'índex més alt de mortalitat durant 2021 van ser els conductors (11) que representen el 91,7% de persones mortes per sinistres de trànsit. Vuit eren conductors de motocicletes, dos conductors de vehicles de mobilitat personal, un conductor d'autobús. També va perdre la vida un vianant. Del total de víctimes mortals, 11 van ser homes i una dona.



» Sinistralitat greu

La sinistralitat greu són aquells sinistres de trànsit que han provocat víctimes mortals o lesionats greus.

L'any passat es van produir un total de 178 sinistres de transit greus un 20,54% menys que l'any anterior, sent la segona xifra més baixa des del 2004. La xifra més baixa és la de l'any 2020.



» Ferits greus

L'any passat es van produir un total de 166 lesionats greus en sinistres de trànsit (més de 24 hores hospitalitzats).

Tipologia de vehicle	Conductor/a			Vianant			Passatger/a		
	2019	2020	2021	2019	2020	2021	2019	2020	2021
Motocicleta	101	73	84	19	13	17	10	7	9
Ciclomotor	10	5	4	1	0	0	1	1	3
Bicicleta	9	7	6	2	0	2	0	0	0
Turismes	7	2	3	17	8	7	6	1	3
VMP	3	7	6	2	1	2	0	1	0
Autobús/Autocar	0	0	0	5	6	4	1	5	4
Furgoneta	0	0	0	6	1	4	3	0	0
Camió	0	0	0	1	0	1	0	0	1
Taxi	0	0	0	0	1	0	0	0	0
Maquinària d'obra i	0	0	0	0	1	0	0	0	0

serveis									
Altres (tot terreny, ambulància, tractor camió, etc)	1	0	2	0	1	4	0	0	0
Total general	131	94	105	53	32	41	21	15	20

Des de la **perspectiva de gènere**, les dones representen un 40,26% del total de les persones lesionades, ja sigui greu o lleu. Els homes representen el 59,18%.

	2019		2020		2021	
	Home	Dona	Home	Dona	Home	Dona
Lesionats / des	6.422	4.077	3.923	2.464	5.244	3.567
Víctimes mortals	19	3	12	2	11	1

La franja d'edat amb més incidència a la sinistralitat entre les dones lesionades greus és la franja d'edat de 25 a 34 anys, que representen un 33,13% del total de lesionades. Respecte als homes, és la mateixa franja d'edat amb una incidència del 66,87%.

» **Col·lectius vulnerables**

La suma dels ferits greus dels col·lectius vulnerables (vehicles dues rodes a motor, ciclistes, VMP, vianants) suposen el 85% del total dels ferits greus.

Col·lectiu vulnerables	2019	2020	2021
Motoristes	122	73	84
Ciclomotors	0	5	4
Vianants	50	32	41
Ciclistes	9	7	6
VMP	3	7	6
Total	184	124	141

» **Vehicles implicats en sinistres de trànsit**

L'any passat van disminuir en un 30,38% el número de vehicles implicats en sinistres de trànsit respecte l'any 2019 i van augmentar en un 17,83% si els comparem amb l'any 2020.

Per tipologia de vehicles, els vehicles lleugers de quatre rodes (turismes, furgonetes i taxis) representen el 45.89% de vehicles implicats en sinistres de trànsit seguits pels V2RM amb un 35.21% de vehicles implicats.

Per una altra banda, augmenta la presència dels VMP en els sinistres de trànsit, passant del 2,51% l'any 2019, al 4.41% el 2020 i al 5.68% l'any passat.

Vehicles	2019	2020	2021
Turisme	6.737	3.892	4.818
Motocicleta	5.856	3.600	4.114
Furgoneta	1.138	815	918
Bicicleta	782	618	829
VMP amb motor	488	478	750
Ciclomotor	922	489	521
Autobús	541	362	467
Altres	292	187	366
Taxi	613	206	326
Camió	261	167	96
VMP sense motor*	49	27	5
Total	18.975	10.855	13.210

» Classes de sinistres

La principal classe de sinistre l'any 2021 va ser per abast. Aquesta classe de sinistres continua igual que en anys anteriors i són estretament relacionats per la manca d'atenció, per no respectar les distàncies de seguretat i per conduir amb una velocitat inadequada.

La col·lisió lateral ocupa el segon lloc. Aquests impactes guarden relació amb els canvis de carril i de direcció. La tercera classe és la col·lisió fronto-lateral, on tenen a veure els factors com la preferència de pas a les cruïlles (semàfors, stop, cediu el pas, etc.). Els atropellaments estan relacionats amb no respectar el pas de vianants i amb creuar fora del pas de vianants) i per últim las caigudes de vehicles de dues rodes.

Principals classes sinistres	2019	2020	2021
Abast	2.324	1.417	1.810
Col·lisió lateral	2.342	1.365	1.617
Col·lisió fronto-lateral	1.832	1.137	1.384
Atropellament	1.225	679	834
Caiguda (2 rodes)	916	598	641

» Causes dels sinistres de trànsit

Les causes dels sinistres de trànsit es divideixen entre les causes directes, imputables al conductor o al vianant, i les causes indirectes o mediates, que són aquelles que ajuden a que es materialitzi el sinistre de trànsit però no en són la causa principal. En el mateix sinistre de trànsit poden concórrer diverses causes a la vegada.

» **Causa directa o principal**

La principal causa directa i relacionada amb la sinistralitat dels vianants és per no obeir el semàfor que li afecta en fase vermella, juntament per creuar per fora del pas habilitat per a vianants.

Causas vianants	2019	2020	2021
Desobeir semàfor	230	160	181
Creuar per fora pas de vianants	234	113	159
Transitar a peu per la calçada	50	39	47
Desobeir altres senyals	5	1	2
Altres	153	65	79

Quant a la causa conductors, igual que altres anys continua la manca d'atenció a la conducció i no respectar les distàncies de seguretat com les causes principals de sinistralitat.

Causa del conductor	2019	2020	2021
Manca d'atenció a la conducció	1.509	1.300	1.642
No respectar les distàncies	1.253	803	976
Gir indegut o sense precaució	1.132	673	853
Desobeir semàfor	891	444	737
Canvi de carril sense precaució	883	508	591
Desobeir altres senyals	656	444	539
No respectar pas de vianants	352	214	264
Manca precaució incorporació a la circulació	258	221	248
Avançament defectuós/improcedent	314	196	286
Manca precaució a l'efectuar marxa enrere	175	95	139
No cedir la dreta	92	68	75
Envair calçada contrària	37	38	42
Fallada mecànica o avaria	10	15	18
Altres	1.577	1010	856
No determinada	647	407	602

» **Causas indirectes o mediatas**

La presència d'alcohol a la sinistralitat viària continua com principal causa mediata.

Causas mediatas	2019	2020	2021
Alcoholèmia	307	204	261
Calçada en mal estat (<i>taques d'oli, sorra, etc...</i>)	85	70	56
Excés de velocitat o inadequada	45	33	34
Drogues o medicaments	29	15	19

Estat de la senyalització	2	3	6
Factors Meteorològics	5	4	11
Objectes o animals a la calçada	16	15	18

» **Denúncies per prevenir la sinistralitat**

Les causes dels sinistres estan relacionades conductes que representen un risc per a la circulació. En aquest sentit la Guàrdia Urbana té com a una de les seves principals funcions garantir la seguretat viària, detectant comportaments que poden originar un sinistre per tal de prevenir-los i reduir el nombre de víctimes.

Denúncies	2019	2020	2021
Alcoholèmies	49.194	30.045	46.160
Positives administratives	7.117	4.966	8.187
Penals	1.284	1003	1.425
Drogotest	3.616	2.600	4.858
Positius administratius	1.923	1.471	2.376
Penals	0	6	3

Policia de circulació	2019	2020	2021
Excés velocitat (radars)	347.173	604.104	358.097
Foto vermell	44.343	28.367	40.509
Vehicle SCDI	2.355	2.522	4.075
Semàfors	18.075	14.436	21.363
Pas de vianants	720	570	601
Distraccions	18.729	15.231	21.618
Girs indeguts	7.887	5.154	5.677

» **Infraccions dinàmiques**

La Guàrdia Urbana prioritza la correcció d'infraccions dinàmiques que tenen una incidència directa en la sinistralitat.

Les denúncies que s'han interposat per aquestes fraccions han estat:

- ✓ No respectar la llum vermella de semàfor (sense mitjans tècnics): 21.363
- ✓ Distraccions (fer ús del mòbil): 21.618
- ✓ No respectar el pas de vianants: 601
- ✓ Girs indeguts: 5.677

La Guàrdia Urbana també ha interposat 63 denúncies penals per conducció temerària amb risc per a la seguretat vial i 1.369 per conduir sense disposar del carnet de conduir.

» **Sistema de captació dinàmica d'imatges**

El SCDI – Sistema de captació dinàmica d'imatges – és un vehicle assignat a la UCT destinat a denunciar les conductes de risc en moviment. El seu àmbit territorial d'actuació són les Rondes i vies d'accés. Durant l'any 2021 es van interposar 4.075 denúncies.

» **Denúncies vehicles de mobilitat personal**

Davant l'augment de la presència de vehicles de mobilitat personal en els sinistres de trànsit i amb l'objectiu de reduir el nombre de víctimes i la gravetat de les lesions, la Guàrdia Urbana de Barcelona va reforçar durant tot l'any passat els dispositius específics per controlar el correcte ús i circulació dels cicles, bicicletes, vehicles de mobilitat personal i cicles de més de dues rodes. També han estat objecte de control les obligacions dels conductors d'altres tipus de vehicles a motor i vianants en relació als ciclistes i als conductors del VMP.

El cos de policia barceloní també ha realitzat una tasca informativa sobre la nova regulació respecte a la definició de vehicles de mobilitat personal que va entrar en vigor a principis de l'any passat per tal d'informar als conductors i a la ciutadania en general de les seves implicacions.

Durant l'any passat la Guàrdia Urbana va dur a terme accions de control en relació a la circulació general principalment dels patinets elèctrics per la ciutat. Es van posar 18.665 denúncies a usuaris particulars de vehicles de mobilitat personal que circulaven incomplint la normativa municipal vigent en aquells moments. La xifra suposa un increment d'un 185.14 % respecte l'any 2019 i d'un 119.48 % respecte l'any passat.

Vehicles de mobilitat personal	2019	2020	2021
Circulació de risc	2.731	4.051	10.361
Elements de seguretat	695	1.016	1.285
Circular per llocs que no corresponen	2.731	3.366	6.951
Velocitat	23	21	38
Estacionament	366	50	30
Total	6.546	8.504	18.665

Pel que fa a les denúncies a bicicletes, durant l'any passat es van posar 23.276 denúncies a ciclistes, el 82,43% més respecte els dos anys anteriors.

Bicicletes	2019	2020	2021
Circular per llocs que no corresponen	2.096	1.135	2.661
No adoptar mesures de seguretat	4.887	5.249	9.078
Circulació de risc	5.545	6.171	11.070
Estacionament	231	168	467
Total	12.759	12.723	23.276

» **Zones de concentració d'accidents**

La Guàrdia Urbana estudia la coincidència dels sinistres de trànsit en els llocs per tal d'analitzar les seves causes i proposar millores per reduir la sinistralitat.

Els criteris per determinar una zona de risc són:

- 10 o més sinistres amb lesionats.
- A una distància de 15 metres entre ells.
- Durant un interval de 12 mesos.

Els sinistres detectats a les 25 zones de risc són 314, més del 4,49% del total anual de sinistres de trànsit amb lesionats a Barcelona.

Les principals zones de risc amb més sinistres de trànsit són:

Carrers		Núm. Sinistres
Aragó	Sicília	23
Aragó	Muntaner	20
Plaza Reina Maria Cristina	---	17
Aragó	Balmes	16
Aragó	Pau Claris	14
Aragó	Casanova	13
Gran Via Corts Catalanes	186	13
Gran Via Corts Catalanes	181	10
Gran Via Corts Catalanes	333	11
Gran Via Corts Catalanes	353	10
Gran Via Corts Catalanes	Marina	13
Gran Via Corts Catalanes	Lepant	12
Balmes	Valencia	12