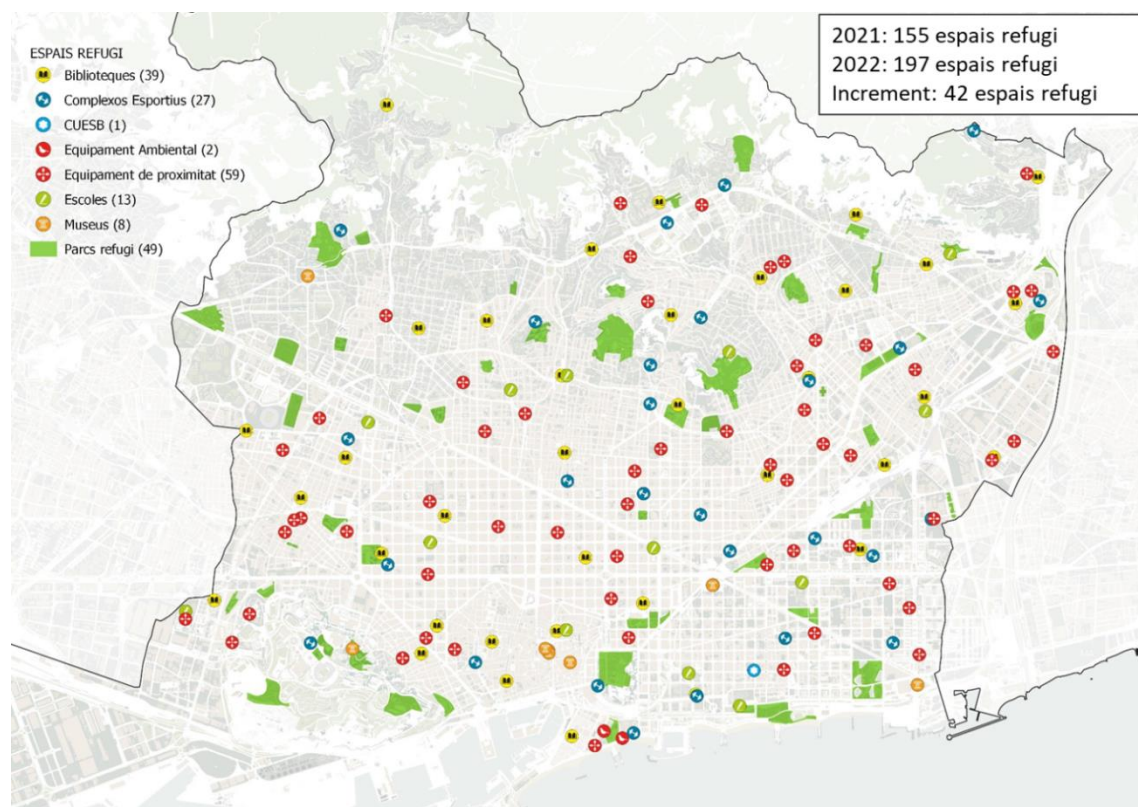


Barcelona ofereix aquest estiu prop de 200 refugis climàtics per fer front a la calor

- » Fins al 15 de setembre el 95% de la població barcelonina comptarà amb un refugi climàtic a menys de 10 minuts a peu des de casa seva
- » Pel que fa al territori metropolità, el nombre de refugis gairebé es triplica (de 20 a 55) i suma més 800.000 usuaris potencials
- » Els refugis climàtics més ben valorats són les biblioteques, els equipaments de proximitat dels districtes, els centres esportius i els museus i son d'especial rellevància per fer front a les onades de calor
- » El CUESB actuarà un any més com a referent d'atenció social en cas que la pujada de les temperatures obligui a elevar l'actual fase preventiva del Pla Calor





Aquest estiu, com en els darrers dos anys, es posa a disposició de la ciutadania els refugis climàtics a la ciutat i es manté la disponibilitat durant tota la fase preventiva del Pla Calor. Enguany degut a les altes temperatures i seguint el Pla d'Acció del Grup Logístic Social del Centre d'Urgències i Emergències de Barcelona (CUESB), s'ha avançat al 13 de juny l'activació de la fase preventiva del procediment Onada de Calor, prevista inicialment pel 15 de juny, i que tindrà una durada fins el 15 de setembre de 2022.

Per aquest estiu 2022 s'activen un total de 197 espais de refugi climàtic repartits pel territori, 42 més que l'any passat. Es tracta de diferents equipaments municipals i espais públics que proveiran confort tèrmic als usuaris. Aquests equipaments tenen altres usos però, també podran ser utilitzats, especialment per persones vulnerables a la calor, com a espais on refugiar-se de les altes temperatures.

Les principals característiques dels espais de refugi climàtic són:

- ✓ Són espais que proporcionen confort tèrmic a la població, mentre mantenen altres usos o funcionalitats.
- ✓ S'hi recomana mantenir una temperatura de consigna de 26°C
- ✓ Estan especialment dirigits a persones vulnerables a la calor (nadons, majors de 75 anys, malalts crònics, persones amb menys recursos, etc.).
- ✓ No són indicats per a persones que requereixen atenció mèdica, les quals s'han de dirigir al centre de salut pertinent.
- ✓ Poden ser interiors o exteriors (parcs i jardins amb molt verd)
- ✓ Han de tenir una bona accessibilitat, proporcionar àrees de descans (cadires), aigua i ser segurs.
- ✓ Els parcs urbans que formen part d'aquesta xarxa tenen una presència elevada de verd urbà; són accessibles a persones amb mobilitat reduïda i disposen de fonts d'aigua i seients.

Tots aquests espais estaran degudament senyalitzats perquè siguin identificables per part de la ciutadania i es mantindran integrats en aquest dispositiu especial d'estiu mentre estigui operativa la fase preventiva per onada de calor fins al 15 de setembre.



XARXA ESPAIS CLIMÀTICS - ESTIU 2022	
Biblioteques	39
CEM's	27
Proximitat - Ciutat Vella	2
Proximitat - Eixample	8
Proximitat - Sants - Montjuic	9
Proximitat - Les Corts	2
Proximitat - Sarrià Sant Gervasi	4
Proximitat - Gràcia	1
Proximitat - Horta-Guinardó	8
Proximitat - Nou barris	4
Proximitat - Sant Andreu	11
Proximitat - Sant Martí	10
Escoles	13
Museus	7
Parcs	49
Centres Emergència	1
Equipaments ambientals	2
TOTAL	197

Això vol dir que, actualment, el 53% de la població total es troba un dia d'estiu entre setmana a 5 minuts a peu (31% un diumenge d'agost) i del 95% de la població a 10 minuts a peu un dia d'estiu entre setmana (del 76% un diumenge d'agost). L'objectiu a més llarg termini per a la ciutat és que el 100% de la població disposi a 5 minuts a peu d'un refugi climàtic per a l'any 2030. En un futur també es preveu poder obrir alguns d'aquests espais durant la temporada d'hivern i que alguns també estiguin oberts les 24 hores del dia.

Cada any s'identifiquen, preparen i activen nous espais per poder oferir una cobertura territorial equitativa i socialment justa de manera que s'arribi a la població vulnerable, prioritzant els barris amb menys cobertura tenint en compte la distribució territorial i la població servida.

En aquest sentit, en coordinació amb l'Institut Municipal d'Educació de Barcelona, al 2021, es van incorporar 11 escoles refugis a la Xarxa i al 2022 dues escoles més, i en col·laboració amb els districtes es van identificar i afegir nous equipaments de proximitat lligats al territori tenint en compte les seves característiques: accessible a persones amb mobilitat reduïda, amb bones condicions tèrmiques, amb accés a lavabos, punts d'aigua per a beure, capacitat d'acollida, cadires, etc. Així, s'ha passat de tenir 70 refugis al 2020 a tenir-ne 197 al 2022.

Avaluació dels espais de refugi climàtic

Per tal de millorar el servei i atendre les necessitats dels usuaris i usuàries l'any passat es va portar a terme una avaluació dels diferents espais.



Segons el treball de camp, els refugis climàtics més ben valorats són les biblioteques (amb el 100% de les biblioteques visitades en bon estat). A més, les biblioteques són els espais que ofereixen més serveis en termes de confort: cadires, taules, lavabos, revistes, llibres, material audiovisual, etc.

Els altres equipaments que també tenen bones valoracions són els equipaments de proximitat dels districtes (75% amb bones condicions), els centres esportius (61% amb bones condicions) i els museus (51% amb bones condicions).

En la mateixa línia, entre el novembre 2021 i febrer de 2022, es va impulsar una consulta participativa amb grups vulnerables a la calor de difícil accés per analitzar la iniciativa de la Xarxa d'Espais de Refugi Climàtic i recollir propostes per a la seva consolidació. Aquest procés ha permès comprendre millor les estratègies utilitzades per aquests col·lectius vulnerables per protegir-se de la calor, esbrinar quin és el seu grau de coneixement i utilització dels refugis climàtics, saber com adequar millor els equipaments per acollir persones vulnerables a la calor, i dissenyar estratègies adequades de divulgació i comunicació.

Per tal de donar a conèixer tots els recursos disponibles, també es posa en marxa una campanya de prevenció i sensibilització sobre l'onada de calor està destinada a la població en general i, especialment, als col·lectius més vulnerables.

La campanya se centra en la difusió del projecte de la Xarxa de Refugis Climàtics complementada amb la campanya sobre l'onada de calor de Àrea de Drets Socials.

Saps què són els refugis climàtics?

 Espais que asseguren el confort tèrmic al llarg de l'estiu, mentre mantenen els usos i funcionalitats habituals.

 Poden ser espais interiors, com biblioteques, casals i museus amb sistemes de climatització...

 ...o espais exteriors, com parcs i jardins amb una gran superfície de zones verdes i arbrat.

 Disposen d'una bona accessibilitat, amb àrees de descans i dispensadors d'aigua per hidratar-se.

 Són recomanats per a les persones més sensibles a la calor, com ara nadons, gent gran o persones amb malalties cròniques, sempre que no requereixin atenció mèdica.

 Els refugis climàtics estan disponibles **del 15 de juny al 15 de setembre**, durant la fase preventiva per onada de calor.

Consulteu els horaris d'obertura al web de l'Ajuntament o al 010

La calor excessiva i sostinguda durant períodes de temps llargs pot comportar problemes de salut greus, especialment per a les persones més vulnerables.

Si a casa teniu massa calor i no disposeu del confort tèrmic adequat, podeu anar a un dels molts equipaments de la ciutat habilitats com a refugis climàtics.

En cas de febre alta, mal de cap, náusees o set intensa, truqueu als **serveis sanitaris O61, Cat Salut Respon**.

Per a més informació i els horaris d'obertura dels refugis climàtics:

 010
Informació
Barcelona
Trucada gratuïta

o al web
barcelona.cat/barcelona-pel-clima

 **REFUGIS CLIMÀTICS**
Districte de Santa-Monja

UTILITZA AQUEST ESPAI PER REFUGIAR-TE DE LA CALOR
barcelona.cat/barcelona-pel-clima

Ajuntament de Barcelona 

Serveis activats per protegir les persones de la calor

Més enllà de l'activació de la Xarxa d'espais de refugi climàtic, els diferents serveis socials municipals incorporen sistemes d'alerta primerenca i protocols de comunicació específics per mirar de donar resposta a les situacions de vulnerabilitat sobrevinguda que es puguin produir a causa de la calor excessiva. Així doncs, per exemple, el Servei de Teleassistència Municipal efectua trucades informatives a les 90.000 persones usuàries per oferir consells i mesures de prevenció, de forma més intensiva a aquelles que presenten una vulnerabilitat més gran. En cas que es declari una onada de calor, el mateix servei activa un missatge de veu que reben automàticament totes les persones usuàries

Aquesta feina informativa preventiva també es desenvolupa mitjançant les 4.000 professionals del Servei d'Atenció a Domicili (SAD) que dona suport a les prop de 22.000 persones usuàries del servei, i addicionalment als 1.500 habitatges als quals s'ofereixen serveis per a gent gran i apartaments tutelats. Aquests equipaments compten durant l'estiu amb sales comunes que deixen operatives durant l'estiu perquè funcionin amb aire condicionat durant 24 hores al dia i actuïn com a refugi climàtic. De fet, fins a prop de 300 professionals del SAD, del programa Radars o bé del nou projecte Vila Veïna han rebut formació específica sobre pobresa energètica i resiliència climàtica en els últims dos anys de la mà de l'Ajuntament i en col·laboració amb la xarxa de ciutats C40. També s'ha elaborat una guia de facilitació dirigida a les entitats proveïdores de cures per a que puguin replicar la formació amb els seus equips



de professionals i persones voluntàries. A més, s'han produït tres vídeos, dirigits tant a les persones que ofereixen cures com les que les reben, resumint les idees claus del contingut de la formació ([com identificar la pobresa energètica i els seus impactes](#); [com millorar del confort tèrmic als habitatges per reduir els riscos de la calor per la salut i mantenir una temperatura adequada a l'habitatge](#); [els impactes de la calor sobre la salut i com prevenir els riscos](#)).

Des que l'any 2007 es va posar en marxa per primer cop a la ciutat de Barcelona el protocol per prevenir els efectes de les onades de calor sobre la salut, l'operativa ha anat incorporant millores any rere any, en un intent per limitar al màxim les 150 persones mortes/l'any, que s'estima que es produeixen a la ciutat per raons atribuïbles a la calor extrema. La calor excessiva i sostinguda en el temps comporta un augment de la mortalitat i la morbiditat, especialment entre els grups més vulnerables com són les persones grans, els nadons, les persones amb patologies cròniques o bé les persones amb diversitat funcional que tenen limitada la mobilitat i l'autocura. Lògicament, davant d'un escenari amb major nombre d'onades de calor i temperatures mitjanes més altes, els riscos incrementen i les xifres globals de mortalitat podrien patir una variació a l'alça.

En qualsevol cas, els protocols de prevenció contemplen diferents nivells de perill en funció de les temperatures. L'Agència de Salut Pública de Barcelona (ASPB) fa el seguiment dels casos de cop de calor que es puguin produir, mentre que el Centre d'Urgències i Emergències Socials (CUESB) és qui actua com a referent en cas que la pujada de les temperatures obligui a elevar la fase preventiva fins a una fase d'alerta o d'emergència, que és la situació de màxim risc per a les persones. En aquest escenari de més risc, que s'activa quan les temperatures previstes s'enfilen per sobre dels 33,5 graus centígrads durant tres dies consecutius, el CUESB preveu no només realitzar trasllats de persones vulnerables fins a refugis climàtics en cas que sigui necessari, sinó també un operatiu específic a la via pública per repartir aigua a les persones, oferir informació i fins i tot alertar en cas que sigui necessari els serveis d'emergències mèdiques davant de les situacions més extremes que es puguin produir.

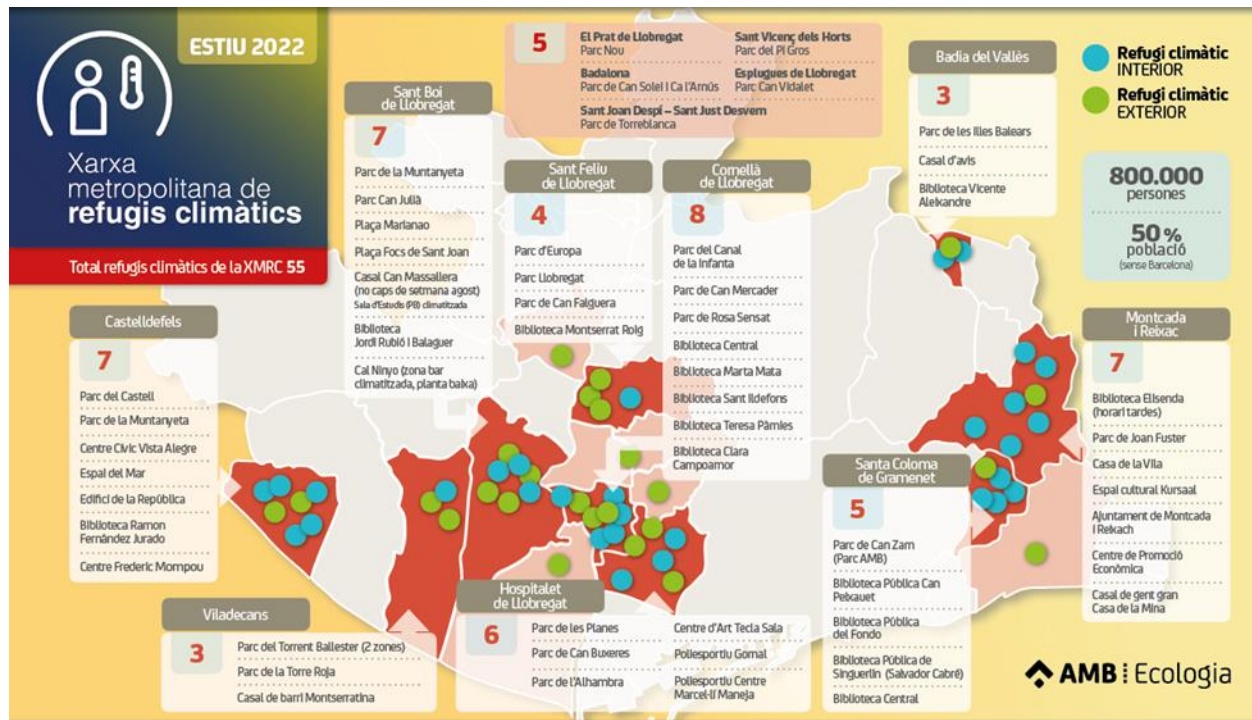
Refugis climàtics a tota la metròpoli

Paral·lelament, l'AMB reactiva i amplia la seva xarxa pròpia de refugis climàtics de cara a la temporada estival (XMRC)

En col·laboració amb 9 ajuntaments metropolitans (Badia del Vallès, Castelldefels, Cornellà de Llobregat, l'Hospitalet de Llobregat, Montcada i Reixac, Sant Boi de Llobregat, Viladecans, Sant Feliu de Llobregat i Santa Coloma de Gramenet), l'AMB disposa d'una xarxa de 55 espais públics que ofereixen el servei de refugi climàtic a la ciutadania, en especial a les persones més vulnerables a la calor.

Aquest estiu la XMRC duplica els espais refugi respecte l'any passat. Abasta 800.000 de persones, el que representa el 50% de la població metropolitana (sense incloure Barcelona). Dels 55 refugis d'aquest 2022 el 45% son parcs refugi i 55% equipaments interiors, majoritàriament biblioteques.

Durant el mes de juny s'iniciarà una campanya de comunicació informativa metropolitana a les principals emissores de ràdio i els comerços de proximitat dirigida a la població vulnerable a la calor. L'objectiu és donar a conèixer els refugis i els seus beneficis.



Atenció especial a la gent gran i població vulnerable

Enguany en col·laboració amb la Diputació de Barcelona, (Servei Local de Teleassistència), es realitzaran tallers presencials per a persones de més de 65 anys on s'explicaran els impactes del canvi climàtic sobre la salut humana i les principals recomanacions per suportar la calor, com la utilització dels refugis climàtics. Els tallers es realitzaran als propis refugis interiors i comptarà amb la participació del Programa Educatiu de l'AMB Compatim un futur.

La XMRC potencialment té una cobertura a 10 minuts caminant del 72% de la població.

Amb l'objectiu de donar eines per millorar de manera notable el potencial termoregulador dels espais verds, l'AMB també ha creat una guia de criteris bioclimàtics, que inclou els criteris de



disseny, d'actuació i gestió d'aquests espais. Així mateix, s'inclou un annex amb 147 espècies i les seves característiques per millorar la qualitat bioclimàtica dels espais verds.

Aquest estiu s'instal·laran mesuradors fixos en alguns parcs refugis i s'avaluarà el potencial termoregulador de parcs menors a 0,5 ha., obtenint dades com la temperatura de l'aire, la humitat relativa, la velocitat i direcció del vent, la radiació solar, etc. Aquesta informació pot proporcionar una referència valuosa per planificar, dissenyar nous refugis i millorar els existents.